

新春対談

国際交流を通して
子どもたちに伝えたいこと



P4, 新春対談

色と色が重なり合い、新たな色が生まれるように、
人と人が出会い、新たな可能性が生まれる。
国際交流員の皆さん自身が経験をしたからこそ、
子どもたちにも知ってほしい、そんな熱い思いを語っていただきました。

<https://www.city.sennan.lg.jp/>

◎ 広報 2023 (令和5年)

Contents

2023年新年のごあいさつ	P 2
新着ニュース	P 3
新春対談	P 4
お知らせ	P 8
シリーズ人権	P 21

子育て情報局	P 23
情報ボックス	P 28
読者プレゼント・相談あんない	P 30
CIRの国際交流日記	P 31
まちかどスナップ	P 32

新型コロナウイルス感染症の拡大を防止するため、新しい生活様式を日常生活に取り入れましょう。

2023年 新年のごあいさつ



泉南市議会議長
森 裕文

明けましておめでとうございます。
市民の皆さまにおかれましては、輝かしい新春を健やかに迎えのことに、心よりお喜び申し上げます。

感染拡大から3年近くとなる新型コロナウイルス感染症に対し、社会経済活動の維持と回復に向けてご尽力いただいている事業者の皆さま、ワクチン接種にご理解とご協力をいただいた市民の皆さまに深く感謝申し上げます。

市議会といたしましても、全国市議会議長会を通じ、国に対し、感染拡大防止や医療提供体制の強化、経済対策等の要望決議をしたところであり、1日も早く、安心して生活できる日常が戻ることを心より祈念申し上げます。

さて、長引くコロナ禍におきましては、昨年、新型コロナウイルス感染症に関する水際対策が大幅に緩和され、入国者総数の上限が撤廃されたことで、国際的な人の往来が再開され、コロナ禍により休航、減便を余儀なくされた航空便にも、定期運航の復活の兆しが見えるなど、明るい話題も聞かれるようになりました。

また、本市に目を向けますと、感染症対策を講じた上で、少しずつ中止していたイベントを再開している状況で、若い世代を中心に SENNAN LONG PARK がにぎわいを見せています。

海と緑に囲まれた抜群のロケーションである SENNAN LONG PARK を泉南市のホットスポットとして豊かな自然と歴史・伝統に触れ、楽しめる本市を全国の皆さまに訪れていただくことで、地域の活性化につながることを大いに期待しています。

市議会といたしましても、老朽化が進む学校施設の再編、子育て環境の充実や新型コロナウイルス感染症対策など、行政課題の解決に向けて、しっかりと議論を重ね、わかりやすい、開かれた議会をめざし、たゆまぬ改革を推進してまいります。

結びに、本年が皆さまにとって健やかな年となりますよう祈念いたしまして、新年のごあいさつといたします。



泉南市長
山本 優真

明けましておめでとうございます。

市民の皆さまにおかれましては、健やかに新年をお迎えのことに、謹んでお喜び申し上げます。併せて、旧年中は市政の推進にあたり、温かいご支援とご協力を賜り厚くお礼申し上げます。

また、新型コロナウイルス感染症対策にご協力をいただいている皆さまに感謝申し上げます。

昨年、5月に市民の皆さまから市政の負託を受け市長に就任してから、本市の市政を担う責任の重大さを日々実感しております。新年を迎え、気持ちを新たに身を引き締めて、強くしなやかな泉南市をめざし、市民の皆さまの声を拝聴しながら、まちづくりを進めてまいります。

さて、昨年は新型コロナウイルス感染症のオミクロン株による、感染の流行、ロシアのウクライナ侵攻の影響で、電気・ガスや食料品等物価が高騰し、私たちの生活は大きな打撃を受けました。

本市では1世帯1万円分の地域振興券の配布や学校給食費の無償化など、市民の皆さまや事業者の皆さまへの影響を少しでも和らげるための対策を実施しております。

また、私が掲げる政策目標のうち、子育て支援として、昨年は母子健康手帳アプリ「せんくまっこナビ」の導入や妊産婦・多胎児家庭支援としてタクシー乗車券の交付を行っており、今年4月からは、子ども医療費助成を18歳まで拡充するとともに第2子以降の保育料が無償となります。

ずっと住み続けたい、住んでいて良かったと思える魅力あるまちとなるように、私を先頭に職員一同行政運営に取り組んでまいりますので、ご支援ご協力を賜りますようお願い申し上げます。

いまだに先行きが見通せない困難な状況が続いておりますが、市民の皆さま、事業者の皆さま、その他関係者の皆さま、職員が一丸となりこの難局を乗り越えてまいりましょう。

結びに、本年が皆さまにとって幸多き1年となりますことを心からお祈り申し上げ、新年のごあいさつといたします。

新しい議長・副議長・
監査委員が決まりました

令和4年第2回泉南市議会臨時会において、議長に森裕文議員（未来せんなん）、副議長に岡田好子議員（公明党）、監査委員に谷展和議員（新風会）がそれぞれ選出されました。

また、左表のとおり各委員会構成が決まりました。

【問合せ】議公事務局

（☎483・0008）

議長	森 裕文	副議長	岡田 好子	監査委員	谷 展和
委員会名	委員長	副委員長	委 員		
総務産業 常任委員会	河部 優	谷 展和	澁谷昌子 石橋正敏	大森和夫 森 裕文	古谷公俊
厚生文教 常任委員会	竹田光良	谷藤麻由奈	岡田好子 楠 成明	添田詩織 田畑 仁	井上 実 堀口和弘
議会運営 委員会	堀口和弘	澁谷昌子	谷 展和 河部 優	大森和夫	石橋正敏
学校等公共 施設調査 特別委員会	大森和夫	澁谷昌子	谷藤麻由奈 竹田光良	井上 実 田畑 仁	谷 展和 堀口和弘
令和4年度 予算審査 特別委員会	堀口和弘	石橋正敏	井上 実 大森和夫	澁谷昌子 竹田光良	谷 展和 河部 優
議会報編 集委員会	谷藤麻由奈	楠 成明	添田詩織 堀口和弘	澁谷昌子	河部 優

（敬称略）



監査委員
谷展和議員



副議長
岡田好子議員



議長
森裕文議員

市民の皆さんのご意見を募集します

・泉南市教育振興基本計画（第3次）（案）
・泉南市立小中学校再編計画（案）

教育振興の基本となる施策をまとめた計画案と、安全・安心で素晴らしい教育環境を提供するため計画的に学校を新築・再編する計画案がまとまりましたので、市民の皆さんのご意見を募集します。

【募集期間】1月23日（月）～2月22日（水）

【提出先・問合せ】〒590・0592（住所不要）教育総務課（☎483・2581 /

FAX 483・7306 / e-mail:k-soumu@city.sennan.lg.jp）

（敬称略）

泉南市DX推進計画（案）

行政サービスの向上を図るために、デジタル技術の活用のあるり方についての計画案がまとまりましたので、市民の皆さんのご意見を募集します。

【募集期間】1月4日（水）～2月3日（金）

【提出先・問合せ】〒590・0592（住所不要）総務課情報政策係（☎429・909

2 / FAX 483・0325 / e-mail:soumu@city.sennan.lg.jp）

第4次泉南市ひとり親家庭等
自立促進計画（案）

ひとり親家庭等の社会的な自立と子どもの健やかな育成に向けて、総合的・計画的に施策展開を図るため、当計画について市民の皆さんのご意見を募集します。

【募集期間】1月1日（祝）～1月31日（火）

【提出先・問合せ】〒590・0592（住所不要）家庭支援課（☎483・3472 /

FAX 483・7667 / e-mail:kateishien@city.sennan.lg.jp）

第6次泉南市総合計画（案）

市民の皆さんと市が協働してまちづくりに取り組むための基本指針となる第6次泉南市総合計画（案）がまとまりましたので、市民の皆さんのご意見を募集しています。

【募集期間】12月12日（月）～1月16日（月）

【提出先・問合せ】〒590・0592（住所不要）政策推進課（☎483・0004 /

FAX 483・0325 / e-mail:seisaku@city.sennan.lg.jp）

●共通項目

【閲覧方法】各課窓口、情報公開コーナー、市ウェブサイトで

【提出方法】持参か郵送、FAX、Eメールで住所、氏名、電話番号、意見（様式自由）を明記の上、各課へ提出

【関連サイト】市ウェブサイト↓パブリックコメント

【その他】▽電話での受付不可▽意見をいただいた方の氏名の公表および意見への個別回答はしません▽いただいた意見は情報公開コーナーと市ウェブサイトで公表予定

新春対談

国際交流を通じて

子どもたちに伝えたいこと

泉南市の国際交流員（CIR）の皆さん



ケントさん

フィリピン出身



ユウユウさん

中国出身



カルロスさん

ペルー出身



キリアンさん

アイルランド出身



やまもと
山本市長

●国際交流員（CIR）とは？

本市では、一般財団法人自治体国際化協会（CLAIR/クレア）が実施するJETプログラム（語学指導等を行う外国青年招致事業）を導入しています。

国際交流員（CIR）は、JETプログラムの職種の一つであり、外国語を母語とする方のための各種書類の翻訳や、市内の就学前施設・幼稚園・小学校・中学校などで国際交流活動を行っています。

本市では、泉南市教育振興基本計画の中で、本市がめざす子ども像として「希望と力をもちたくましく生き抜く子ども」と掲げており、その具体例として「グローバル社会を生き抜く語学力とコミュニケーション能力をもつ子ども」を挙げています。

本市の子どもたちが将来、グローバル社会の中で、たくましく生きていく力を育成するために必要なことや国際交流を通して得られるスキルについて、市内でCIRとして働く4名の方に話していただきました。

《新春対談》

（市長）皆さん、明けましておめでとうございます。市長の山本優真です。

泉南市は全国でも珍しく国

際空港と隣接する市です。その利点を活かして、子どもたちには世界に目を向け、将来グローバル社会の中でたくましく生きていく力を身に付けてもらいたいという思いもあり、国際交流を推進したいと考えています。本日はよろしくお願ひします。

（司会）では、現在、皆さんが行っている業務や活動について教えてください。

（カルロス）最近、小学校や中学校で、母国の文化や言語などを、子どもたちに興味を持ってもらえるように工夫しながら紹介しています。

11月からは、大人を対象に「国際交流員と英語で話そう♪」という英会話イベントを開催しています。これからは、子どもたちだけでなく、幅広い年齢の方に向けた活動を予定です。

また、他には外国にルーツのある方の行政手続きのサポートや、外国にルーツのある子どもの語学補助の一環で、一緒に勉強するなどしています。

（司会）外国にルーツのある子どもたちは、市内に大勢いますか。

（カルロス）はい、想像より大勢います。語学補助を通して、その子どもたちの保護者に会うこともあり、その方々から、ペルーにルーツのある方が市内に大勢住んでいることを教えてもらいました。また、ペルーに限らずスペイン語圏の方、南米から移住してこられた方が大勢います。

（市長）皆さん、日本語は話せるのでしょうか。

（カルロス）家庭によりです。日本語を話せる場合もあれば、全く話せない場合もあり、さまざまです。

（司会）日本語を全く話せない方にとっては、CIRの皆さんが言葉の架け橋となってくださるので心強いと思います。

では、そんな皆さんが日本に興味を持ったきっかけを教えてくださいいただけますか。

日本に興味を持った きっかけ

(キリアン) 私は日本語の発音がきれいだなと思い、興味を持ちました。日本語は発音が柔らかくて特徴がありました。そこから興味を持ち、インターネットなどで調べていたら、言語だけでなく日本の文化についての動画なども出てきて、自然と日本文化にも興味を持つようになりました。

(市長) 発音から興味を持つなんて、珍しいですね。

(キリアン) 現在、市内の学校でアイルランド語の「こんにちは」を教えています。子どもたちにとっては、アイルランド語の発音がとてもおもしろく感じるようで頑張って発音してくれます。

(司会) 独学で勉強されて、ここまで話せるようになるのはすごいですね。

他の皆さんは何かきっかけになったエピソードはありますか。

(ユウユウ) 私は高校生の時に、既に日本語に興味を持っていましたが、独学だったこともあり五十音の暗記しかできませんでした。本格的に日本語を勉強し始めたのはアメリカの大学2年生のときです。卒業単位とは関係がなかったものの、趣味で勉強し始めました。

日本語の勉強を通して中国について再発見することがたくさんありました。今は日本文化と日本語をもっと学んで、両国の架け橋として貢献できればと思います。

(司会) 市長が海外に興味を持つきっかけとなったエピソードはありますか。

(市長) 高校時代の親友の一人に、海外にルーツを持つ方がいました。同級生でバスケット部が一緒でした。高校生活の3年間、一緒に部活に励んだ仲間だったので、とても仲間になりました。懐かしいな。

私の地元は岐阜県の田舎で外国の方と交流する機会がほとんどなく、最初はどう接すれば良いのかわかりませんでした。

した。そんな中、その同級生が積極的に話しかけてくれて、交流する機会になりました。部活が一緒だったこともあり、今でも同窓会で集まるくらい仲がいいです。

(司会) 皆さんのお話を聞いていると、言語の勉強は、授業で学ぶよりコミュニケーションをとりたいと思う方がいることや、趣味の延長で学ぶほうが、自然と身につくのだろうと思います。

(キリアン) そのとおりだと思います。高校の授業でフランス語を学び、授業としては頑張りましたが、それ以上は発展しませんでした。興味を持って学んだ日本語の勉強とは全然違いました。

(市長) 自分の興味から学び始めた日本語はモチベーションが違ったのですね、おもしろいですね。

(カルロス) 私は日本のアニメがきっかけでした。ペルーでは、日本のアニメが人気です。私が子どもの頃は、兄がテレビで新世紀エヴァンゲリ

オンを見ていて、子どもながらに興味をもちました。いとこに「アニメは日本で作られているものだ」と教えてもらい、とても驚いたことを覚えています。そして、字幕や吹き替えではなく、日本語でアニメを理解したい気持ちが芽生えました。両親には、すぐに日本語の勉強はやめるだろうと思われていたようですが、学び始めて10年以上、続けて勉強しています。

また、大学では環境工学を学びましたが、日本の先進のリサイクル技術を学び、日本について新しいことを知るたびに、興味が一層強くなり、日本に行きたい、日本で仕事をしたいという気持ちが高まりました。

(市長) そこまでの日本への熱い思い、ありがとうございます。

(司会) アニメをきっかけに、日本文化に興味をもってくれるのはうれしいですね。

では、皆さんがCIRとして感じている「国際交流」についてお伺いできますか。

国際交流とは

(ケント) 国際交流の定義づけは難しいと思います。例えば「国際交流員です。よろしく」と自己紹介をしても、「国際交流員? いったい何の仕事をしているの?」と皆さん思われるでしょう。JETプログラムやウェブサイトを見ても、国際交流員の活動についての説明は曖昧です。ですが、働きはじめて分かったことは、やはりCIR4名とも教育委員会に配属されているので、「子どもたちと触れ合うこと」が大切ではないかと思っています。

私たちは、小中学校では、学習として英語に触れていますが、幼稚園では、もっと遊びの中で英語に触れる機会を持つことができます。幼いころから外国人を「別の人」と区別するのではなく、「友達になれる人」だよ、と感覚的に身につけることができれば、子どもたちの未来の世界観は広がるのではないかと思います。そのきっかけを作ることが国際交流員の仕事だと思っています。

(市長) 「別の人じゃない。友だちになれる。」確かにそうですね。皆人間で、偶然違う土地で生まれただけ。心の壁が取り払われるということですよ。

(カルロス) 市長も学生時代の経験で世界が広がったのではないですか？

(市長) そうですね。その同級生とはクラスは違いましたが、塾も一緒でしたし、バスケット部と同じ目標に向かって切磋琢磨しあう仲間だった。そう、仲間になるときは、どこかの国の人という属性で判断するのではなく、個人と個人、一人の仲間、友だちとして向き合っていると思います。

(ユウユウ) 私にとって、国際交流というのは、国際交流員になってから始まったのではないありません。幼い頃から世界に興味がありました。5歳の時に初めて母に海外に連れて行ってもらう、その後もさまざまな国を訪れました。

大学はアメリカの大学へ入学し、大学の留学プログラムを通じて、ドミニカや、フィ

ジー、韓国、日本を訪れました。その経験から、私は人と接するとき、その人の国や属性を考えるのではなく、ありのままのその人を見たい、知りたい、と思っています。

ある人がそうだから、その国の人とは皆そうだと考えません。人はそれぞれ違います。アメリカにいるときも、今

日本にいる時も、私自身は中国の文化を持っています。これまでさまざまな経験から、自分はグローバルシティズンでありたいと思っています。それが私のアイデンティティーです。

今は、国際交流員として働き、私の生き方やアイデンティティーを、仕事にも活かすことができているうれしく思っています。

(キリアン) 私は国際交流によって、自分の世界観を広げることができると思います。国際交流というと、難しく捉えてしまいがちですが、いろいろな国の人と出会って「その存在を知る」ということだけでも、国際交流だと思えます。ほかの国や文化について知ることで、自分のことも

つと分かるようになると思います。

私は子どもの頃、自分の地元のことしか知りませんでした。学校や趣味、生活する中で知る範囲。ですが、ほかの国を旅行してさまざまな国の人と交流することで、世界には自分が知らない面白いことがいっぱいあると発見することができました。

(司会) 異なる文化を学ぶことで、自分の文化や、アイデンティティーを知ることができるといふことですね。しかし、他国の文化を学ぶことは、驚くことがたくさんありませんでしたか？

(キリアン) 驚くというより、「ああ、これがこの場所(国)では一般的なんだ」と、自分の中で当たり前と思っていたことが、他の国の当たり前であるとは限らない、ということに気づきました。

例えば、日本の電車では電話や大きな声での会話は控えますが、アイルランドではよくあることです。この行為が良いか、悪いかなんて、日本の文化を知るまでは考えもし

ませんでした。母国について新しい発見をした瞬間でした。

(市長) 私も海外で驚くことが多かったです。それまで当たり前だと思っていたことが、当たり前じゃないと。

全く外国に行ったことが無ければ、「どうしてこの外国人の人は電車の中で、あんなに大きな声でしゃべるんだろう」と、理解できなかったらうけど、実際その国へ行けば、それが当たり前。常識なども違ってきます。国によって文化や習慣は全く異なります。その文化の存在を知るということだけでも、新しい気づきになったりしますよね。

私は学生の時にボランティアでフィリピンを訪問しました。現地では、宗教や政治が話題に上ることが多くて、「日本はどうなの？」と尋ねられたとき、当時の私はうまく話せませんでした。現地の同じ世代の方たちには「宗教や政治について、話をしないのですか？」と驚かれました。それがまず、私の中では大きなカルチャーショック。井の中の蛙と言おうでしょうか、本



当に日本の狭い範囲でしか生きていなかった、知らなかったのだと気づかされました。

海外を見たからこそ、自身を見つめなおし、国を見つめなおして、そして今政治家になっていられるのだと思います。やはり海外を見ると価値観も変わってくると思います。今の日本が置かれている立ち位置等も、海外へ行くと見えてくるのではないかと思えます。子どもたちには、もっといろいろな世界を見て、交流をして、可能性を広げてもらいたいと思っています。皆さんが、国の文化等を紹介してくださっている中で、市内の子どもたちは幼い頃から、いろんな文化や言語に触れることができている。皆さんのとの交流を通じて、外国の文化や言語に興味を持ち、そして視野を広げるきっかけになると思っています。



子どもたちに伝えたいこと

(司会) 最後に、子どもたちがグローバル社会でたくましく生きるために伝えたい事はありますか。

(カルロス) 「私は違う国から来たけれど、あなたとはそんなに違わないよ」ということを伝えたいです。皆それぞれの国籍や、文化、性的マイノリティーなど、いろいろな違いがあること、それが面白く、興味深いことで、皆で話し合っただけで理解しあうことが楽しいと子どもたちに伝えたいです。

(ケント) 「国際交流の目的は相互理解」ということ。相互理解のためには、積極的に互いの共通点を探す必要があります。そして異文化を「自分の文化を映し出す鏡」として使い、互いの違いや共通点を探して相互理解の必要性を学ぶこと。それが国際交流だと思います。

(ユウユウ) 子どもたちには、失敗を恐れずたくさんチャレンジ

ングしてもらいたいです。私自身、日常でたくさん間違いをしています。日本語や英語、中国語でも「失敗は成功のもと」という言葉があります。失敗からたくさん学べるということだと思います。だから子どもたちにもぜひ失敗を恐れず、チャレンジしてもらいたいと思います。

今、日本において日本語を使っただけで働いていることが私にとっては大きな挑戦です。両親は私の意思を尊重してくれ、私が行きたい場所で人生を楽しんでほしいと思っています。これからも日本についてもっと知り、中国と日本の友好のために貢献していきたいです。

(キリアン) 私は学校の成績のために勉強するだけではなく、それ以外にも、語学を通してさまざまな経験をしたいです。言語だけでなく、文化についても勉強すると、いろいろな経験ができます。私たちのように全然違う国で働けるきっかけにもなります。自分の世界が広がり、経験できることがすごく増えると思います。実際、私たちも日本

人との交流だけでなく、さまざまな国の方たちと出会って交流ができました。子どもたちには、自分と世界が結びついていることをもっと実感してほしいです。

(司会) 失敗を恐れずいろいろなことにチャレンジしてもらおうこと。また、たとえ反対意見の方がいなくても、対等に話し合う中で、互いの違いを認めあうことが大切ですね。

(市長) 泉南市の子どもたちに、CIRの皆さんが見てきた世界を伝えてあげてほしいです。きっと、子どもたちにとっては全てが新鮮で、全てを純粋に吸収するはず。CIRの皆さんが一生懸命教えてくれているので、保護者の方もその姿を見て、子どもたちにとって貴重な経験になっていると思うてくれるといいでしょう。

引き続き、さまざまな取組や企画を立上げ、一緒に泉南市の子どもたちが、将来に希望を持ち、グローバル社会の中でたくましく歩んでいけるまちづくりに取組んでいきましょう！

お知らせ 1 Information

福祉

生活困窮者出張相談

【とき】 1月12日(木)午前10時～正午

【ところ】 市役所1階市民相談室

【問合せ】 泉南市人権協会
こサポ泉南
(☎0120・968・141)

電力・ガス・食料品等 価格高騰緊急支援給付金

価格高騰対策として、住民税非課税世帯等に現金5万円を支給しています。

【対象】 ①②いずれかに該当する世帯

①世帯全員が令和4年度住民税均等割が非課税である世帯
②予せぬ事情で家計が急変し、①の世帯と同様の事情にあると認められる世帯

▽いずれも住民税均等割が課税されている方の扶養親族等のみからなる世帯を除きます

【支給額】 5万円

【支給方法】 ①市役所から確認書類を送付しています②生活福祉課給付金窓口等に設置の申請書に必要事項を記入の上、生活福祉課給付金窓口へ提出

【問合せ】 生活福祉課給付金担当 (☎447・8117)

第11回特別弔慰金の手続きはお済みですか

戦没者等のご遺族に特別弔慰金を支給します。すでに請求済みの方は、再度請求する必要はありません。

【支給対象者】 戦没者等の死亡当時のご遺族で、令和2年4月1日(基準日)において、「恩給法による公務扶助料」や「戦傷病者戦没者遺族等援護法による遺族年金」等を受ける方(戦没者等の妻や父母等)がない場合に、次の順番による先順位のご遺族1名に支給

①令和2年4月1日までに戦傷病者戦没者遺族等援護法による弔慰金の受給権を取得した方
②戦没者等の子
③戦没者等の①父母②孫③祖父母④兄弟姉妹▽戦没者等の死亡当時、生計関係を有していること等の要件を満たしているかどうかにより、順番が入替わります
④①～③以外の戦没者の3親等内の親族(甥、姪等)▽戦没者の死亡時まで引続き1年以上の生計関係を有していた

方に限ります

【支給内容】 額面25万円、5年償還の記名国債

【申請期間】 3月31日(金)まで

【申請・問合せ】 生活福祉課 (☎483・3474)

障害者控除対象者 認定書の発行

障害者手帳の交付を受けていない方でも、65歳以上で精神または身体に障害があり、介護保険の要介護認定を受けている方は、市の基準を満たせば所得税と住民税の障害者控除の対象になる場合があります。認定基準日は、申告の対象となる年の12月31日です。

【申請に必要なもの】 対象者の印鑑

【申請・問合せ】 1月4日(水)から長寿社会推進課へ (☎483・8253)

認知症サポーター ステップアップ講座(全4回)

認知症サポーター養成講座を受講し、さらに深く学びたい方を対象に講座を開催します。全4回修了後は、認知症の方や家族が集まる場所、傾聴ボランティア活動に参加できます。

【とき】 ①2月10日(金)②17日(金)③3月3日(金)④10日(金)いずれも午後1時30分～4時30分

【ところ】 あいびあ泉南

【内容】 ①泉南市の認知症施策と現状、傾聴ボランティアについて、認知症の医学的理

解②認知症本人の心理的理

解、コミュニケーション③コミュニケーション④今後の活動について、意見交換会

【定員】 30名程度(申込順)
【申込み・問合せ】 電話で長寿社会推進課へ (☎483・8254)

【内容】 ①泉南市の認知症施策と現状、傾聴ボランティアについて、認知症の医学的理

解②認知症本人の心理的理

解、コミュニケーション③

コミュニケーション④今後の活動について、意見交換会

【定員】 30名程度(申込順)

【申込み・問合せ】 電話で長寿社会推進課へ (☎483・8254)

ガラガラ抽選会&子ども向けイベント&里親相談会

家族と暮らすことができない子どもたちを家庭に受け入れて一定期間育ててくださる方を「里親」と言います。この度、里親制度について広く知っていただくためのイベントを開催します。里親制度に関心のある方、どんなささいなことでもご相談ください。

【とき】 1月15日(日)午前10時～午後4時

【ところ】 イオンモールりんくう泉南2階

【問合せ】 児童養護施設岸和田学園里親支援専門相談員(はまなみ)

崎 (☎445・0710)

お急ぎください!

コロナワクチン接種は
3月31日(金)までです

市外から本市へ転入された方で、接種をご希望の方は、接種券発行のための申請(郵送または窓口)が必要です。詳細はお問合せください。

【問合せ】 ワクチン接種推進チーム

(☎479-5672)

広告掲載枠です。
詳細は広報紙冊子でご確認ください。

お知らせ 1 Information

健康

毎月19日は食育の日

日本の食文化を伝えよう。地域の郷土料理や伝統料理などを取入れましょう。

【問合せ】保健センター

(☎ 482・7615)

健康保険

各種保険料(税)のお知らせを送付します

令和4年1月～12月の期間に納付いただいた国民健康保険料(税)および後期高齢者医療保険料は、令和4年分所得税の確定申告や、令和5年度市・府民税申告の際に社会保険料控除(納付済額を証明する領収書等は添付不要)の対象となります。

1月下旬に、国民健康保険料(税)納付済額のお知らせ・後期高齢者医療保険料納付済額のお知らせを送付します。申告が必要な方はご利用ください。

【問合せ】保険年金課

(☎ 483・3432)

国民健康保険・後期高齢者医療制度の特定疾病療養受療証

長期間治療が必要な先天性血液凝固因子障害の一部、人工透析が必要な慢性腎不全、血液凝固因子製剤の投与に起因するHIV感染症の厚生労働省が指定する特定疾病で、高額な医療費が必要になる場合「特定疾病療養受療証」を受領することができます。

「特定疾病療養受療証」を医療機関へ提示すると、自己負担額が保険医療機関ごとに月額1万円までとなります。(国保加入の方で、慢性腎不全で人工透析が必要な70歳未満の上位所得者については、自己負担額は月額2万円まで)

【申請に必要なもの】保険証、医師の証明等

【申請・問合せ】保険年金課 国保担当 (☎ 483・3431)、後期高齢者医療担当 (☎ 483・3455)

後期高齢者医療制度の①健康診査②歯科検診

いずれも年度中に1回無料で受診できます。事前に医療機関へお問合せの上、受診してください。詳細は令和4年

4月下旬～5月上旬にかけてお送りしたお知らせ(①健康診査受診券在中②歯科健康診査のご案内)をご確認ください。年度途中に新たに75歳になられた方には、誕生月の翌月に送付しています。

【受診期間】令和5年3月31日(金)まで

【その他】6か月以上入院中や施設入所中の方は対象外

【問合せ】大阪府後期高齢者医療広域連合(☎ 06・4790・2031)、保険年金課(☎ 483・3455)

国民健康保険・後期高齢者医療保険の葬祭費支給

被保険者の方が亡くなられたとき、申請により葬祭を行った方に葬祭費として5万円を支給します。葬祭の翌日から2年を過ぎると、時効により支給されませんのでご注意ください。

【申請に必要なもの】▽亡くなられた方の保険証▽葬祭を行ったことがわかる書類(領収書等)▽葬祭を行った方の口座が分かるもの(通帳等)
【申請・問合せ】保険年金課 国保担当(☎ 483・3431)、後期高齢者医療担当(☎ 483・3455)

おおさか健活マイレージ アスマイルでポイントゲット

おおさか健活マイレージアスマイルは府民の健康づくりをサポートするアプリです。健康活動を記録するとポイントが貯まり、電子マネーが当たる機能がついています。さらに泉南市国民健康保険に加入の方限定で特定健診を受診すると初回のみ3,000円相当の電子マネー等をもらえなくプレゼント!詳細はアスマイル公式ウェブサイトをご確認ください。

【詳細サイト】

<https://www.asmile.pref.osaka.jp/>

【問合せ】おおさか健活マイレージアスマイル事務局(☎ 06-6131-5804)

	とき	ところ	対象	内容・その他
健康相談	第1金曜日 13時～15時	保健センター	40歳以上の市民	健康に関する疑問や不安があれば、保健師が相談に応じます。ご相談ください。
栄養相談				管理栄養士が個人のライフワークに応じた栄養に関する相談に応じます。ただし、事前予約が必要。
こころの健康相談	月～金曜日 9時～17時45分 (閉庁日は除く)	泉佐野保健所 (☎ 462-4600)		アルコール依存症・認知症を含む。事前予約が必要。無料。
医療に関する相談	月～金曜日 9時30分～16時 (閉庁日は除く)	泉佐野保健所 (☎ 462-7701)		医療に関して相談・アドバイスを行っています。無料。
HIV即日検査	第1・3月曜日 13時～14時 (閉庁日は除く)	泉佐野保健所 (☎ 462-7703)		匿名可。無料。希望者には梅毒即日検査も実施。
献血	1/20(金)、30(月) 10時～正午 13時～16時30分	イオンモールりんくう泉南		▽府内の当日と翌日の献血場所は(☎ 0120-326-759)へ ▽問合せは泉南市献血推進協議会へ(☎ 482-7615)

お知らせ 1 Information

●介護保険

介護保険料納付済額のお知らせを送付します

令和4年1月～12月の期間に納付いただいた介護保険料額を1月下旬にお知らせします。確定申告等にご利用ください。

このお知らせは、特別徴収のうち障害・遺族・寡婦年金からの天引きおよび普通徴収にて納めていただいた方に送付します。

【その他】特別徴収のうち老齢・退職年金からの天引き分については、年金保険者から送付される源泉徴収票をご利用ください

【問合せ】長寿社会推進課

(☎483・8251)

●国民年金

源泉徴収票が送付されます

国民年金・厚生年金・共済年金等老齢(退職)を事由とする公的年金は、税法上、雑所得として所得税の課税対象になります。このうち、老齢年金の額が108万円以上(65歳以上の方は158万円以上)の方については、所得税を源泉徴

収することになっていきます。

日本年金機構では、令和4年1月～12月に老齢年金を受取られている方へ1月末までに源泉徴収票を送付しています。源泉徴収票は、税務署で年金以外に給与収入があり確定申告をするときや、源泉徴収の還付を受けるときに添付する必要があります。(障害年金や遺族年金については非課税のため源泉徴収票の送付はありません)

【問合せ】貝塚年金事務所

(☎431・1122)

●税金

市・府民税(第4期分)の納期限は1月31日(火)です

お近くの金融機関、郵便局かコンビニエンスストアでお納めください。

市税の納付に

は、安心・便利な口座振替をご利用ください。

【問合せ】税務課

(☎483・9033)

納期限
1月31日(火)

●償却資産の申告

市内で事業を営む方は、所有する事業用資産を申告してください。特に、令和4年1月2日以降に資産の入替えや廃業、個人から法人への資産の異動があれば、必ず申告してください。

【期間】1月31日(火)まで

【問合せ】税務課課税係固定資産税担当(☎483・9032)

●固定資産の異動申告

固定資産税は、毎年1月1日現在の土地、家屋、償却資産に課税されます。資産の内容(利用状況等)に異動があった場合は必ず申告や届出をお願いします。登記済の場合には不要です。

【土地の異動】土地は、利用状況(農地・山林・宅地等)により税額が異なります。利用状況に異動があった場合は、必ず申告してください

【家屋の異動】家屋を新築・増築・用途変更・取壊した場合は、必ず申告してください

【問合せ】税務課課税係固定資産税担当(☎483・9032)

各種保険料の減免・免除制度

新型コロナウイルス感染症の影響で収入が減少した方は、各種保険料を減免または免除する制度があります。

【対象】①②主たる生計維持者の死亡や事業等の廃止・失業、または給与等の令和4年中の収入が前年と比較して10分の3以上減少した世帯

③令和2年2月以降の所得等の状況からみて、当年中の所得が現行の国民年金保険料の免除等に該当する水準まで減少した方

④主たる生計維持者の死亡や事業等の廃止・失業、または給与等の令和4年中の収入が前年と比較して10分の3以上減少した介護保険第一号被保険者

【注意】①②は世帯主が対象です

【問合せ】①保険年金課国民健康保険担当(☎483-3431)

②保険年金課後期高齢者医療担当(☎483-3455)

③保険年金課国民年金担当(☎483-7792)

④長寿社会推進課(☎483-8251)

減免・免除される保険料

- ①国民健康保険料
- ②後期高齢者医療保険料
- ③国民年金保険料
- ④介護保険料

申請が必要です

お知らせ 1 Information

償却資産（未申告）の 実地調査

国税資料を参考に随時実地調査を行います。対象者へはあらかじめ文書で通知しますので、ご協力をお願いします。

【必要書類】▽直近の決算書・確定申告書▽減価償却明細書・固定資産台帳▽リース契約書や工事見積書等

【問合せ】 税務課課税係固定資産税担当（☎483・9032）
小型特殊自動車の申告

産業・建設用車両（フォークリフト等）や乗用装置のある農耕作業用（トラクター、トラクター、田植え機等）の小型特殊自動車で、次の区分に該当する場合は、軽自動車税（種別割）の課税対象となります。

【農耕作業用自動車】長さ・幅・高さ制限なし、最高速度時速35km未満

【農耕作業用以外の特殊自動車】長さ47m以下、幅17m以下、高さ2.8m以下、最高速度時速15km以下

【申請に必要なもの】▽車名、車台番号、年式、総排気量の分かる証明書（販売証明書等）▽本人確認書類（運転免許証

等）

【問合せ】 税務課課税係市民税担当（☎483・9031）

確定申告書はスマホや パソコンで作成できます

国税庁ウェブサイトの「確定申告書作成コーナー」から申告書の作成、送信ができます。マイナンバーカードを使用してマイナンバーと連携すれば、医療費やふるさと納税等の情報が取得でき、申告書に自動入力することができます。

【詳細サイト】

▽さあ自宅から
e-Tax！確定申告書等作成コーナー



▽マイナンバーと連携で確定申告書に自動入力！
【問合せ】 泉佐野税務署総務課（☎462・3471）

所得税等の確定申告会場

感染症予防策のため、申告書は国税庁ウェブサイトで作成し、e-Tax送信、または郵送による提出をご利用ください。

【ところ】 泉佐野税務署（泉佐野市日根野3683・1）
【相談・申告会場の開設】2月16日（木）～3月15日（水）（受付は午後4時まで）

【詳細サイト】 国税庁ウェブサイト <https://www.nta.go.jp/>

【その他】▽申告相談には、当日会場で配付する入場整理券が必要です（予定枚数に達した場合は、相談受付を終了します。LINEでのオンライン事前発行あり）▽車での来場はご遠慮ください
【問合せ】 泉佐野税務署総務課（☎462・3471）

給与所得者や年金受給者のための申告会場

申告相談には入場整理券が必要ですが、申告書等の提出のみの方は、郵送での提出またはe-Taxによる送信をお願いします。

【とき】 2月2日（木）～10日（金）午前10時～午後3時（土・日

曜日を除く）

【ところ】 イオンモールりんくう泉南2階イオンホール
【整理券配付】 当日午前9時30分から1階セントラルコートで（先着順）

【注意】 相続税、贈与税、土地建物・株式等の譲渡所得等の相談は行いません
【その他】 同会場で2月4日（土）、5日（日）に近畿税理士会泉佐野支部主催の申告相談（要予約）を開催。申告書等の提出はできません。詳細は1月16日（月）～31日（火）（平日午前10時～午後3時）の期間に近畿税理士会泉佐野支部事務局へお問合せください（☎468・8068 / e-mail:sanoshibu@poem.orc.n.jp）

【問合せ】 泉佐野税務署総務課（☎462・3471）

令和5年度住民税改正点

●住宅借入金等特別税額控除（住宅ローン控除）適用期間延長・令和7年12月31日までに入居した方が対象となります

●民法の成年年齢引下げ・1月1日時点で18歳、19歳の方は住民税非課税判定において未成年者ではなくなります

ありがとうございます



この度、小竹讚久さまから多額のふるさと泉南応援寄附金を賜りました。ご厚志に対し、紙上より厚くお礼申し上げます。

【問合せ】 政策推進課（☎483-0004）



●セルフメディケーション制度の見直し・対象医薬品について見直しが行われました。また適用期間は令和8年12月31日まで延長されました
【問合せ】 税務課（☎483・9031）

お知らせ 1 Information

●生活環境

生ごみ処理機器の購入補助金を交付しています

【対象】次の①②③全てに該当する家庭

- ①市内に住所があり、市内に設置できる家庭
- ②自己の責任で処理機器を適切に管理し、継続的に使用できる家庭
- ③機器をその用法に従い使用、適切な管理を行う家庭

【補助金】▽処理機器購入費（消費税含む）の2分の1以内（ただし、千円未満切捨て、上限2万円）▽生ごみ等を単

に粉碎し、水路および下水道管等に排出する機器および焼却を目的とする機器は補助金対象外です

【補助金の交付申請】清掃課設置の「生ごみ減量化等処理機器購入補助金交付申請書」（市ウェブサイトからもダウンロード可）に必要事項を明記の上、次の添付書類を添えて、清掃課へお申込みください

- ▽機器の領収書（機器の名称および購入者の住所、氏名記載のもの）
- ▽機器の保証書

▽機器設置後の写真

▽住民票（本人）

【関連サイト】市ウェブサイト
ト↓くらし・手続き↓ごみ

【問合せ】清掃課

（☎ 483・5875）



食品ロス削減レシピ ニンジンの皮のきんぴら

調理の工程で捨ててしまうような材料も工夫してもう一品プラス！

【材料】▽ニンジンの皮1本
分▽スライスベーコン2枚▽
麵つゆ大さじ1▽砂糖少々▽
いりごま大さじ1

【作り方】①ニンジンの皮を包丁で食べやすい長さに切る
②ベーコンを細く切る
③フライパンに①と②、麵つゆ、砂糖を入れて中火で炒める
④最後にいりごまを加えてさっと炒めたらできあがり

【問合せ】清掃課

（☎ 483・5875）



関西国際空港情報 No.270
<https://www.kansai-airport.or.jp/>

■関西エアポート公式カレンダー 2023 配信中！

関西エアポートグループ公式「Kansai Airports デジタルカレンダー」が2023年版になって帰ってきました！空港や航空機の美しい情景に触れていただき、空に想いをはせていただきたいという願いを込めてデザインされたカレンダーは、迫力たっぷりの飛行機の写真や関西3空港からの景色をお楽しみいただけます。ダウンロードは無料ですので、ぜひお手持ちのデバイスのデスクトップや壁紙に設定してお使いください！

【詳細サイト】<http://www.kansai-airports.co.jp/company-profile/brand/calendar.html>

【問合せ】関西国際空港案内（☎ 455-2500）



ダウンロードはこちらから

ありがとうございます



すがはらさだみ
樽井在住の菅原貞美さまから市役所玄関前の美観形成のために大菊をご寄贈いただきました。ご厚志に対し、紙上より厚くお礼申し上げます。

【問合せ】総務課

（☎ 483-0001）

年始のごみ収集について

収集日当日の午前8時30分までに、決められた集積場所へ分別して出してください。

布団、毛布、じゅうたん、ぬいぐるみ、草木等は、1月10日(火)以降に出してください。

【問合せ】清掃課（☎ 483-5875）

1月9日(祝)は収集はありません

とき	月・木コース	火・金コース
1月5日(木)	可燃ごみ	なし
1月6日(金)	なし	可燃ごみ
1月10日(火)	可燃ごみ	新聞・紙製段ボール
1月11日(水)	新聞・紙製段ボール	可燃ごみ

お知らせ 1 Information

マイナンバーカード 申請サポート実施中

窓口では、対面で手続きのサポートをしています。

【とき】 平日と1月15日(日)、29日(日)午前9時～午後5時

(休日はマイナンバーカードの申請、交付業務のみ受付)

【ところ】 市民課交付窓口

【申請方法】 ①～③のいずれかの方法で申請してください

① 申請書を郵送後、市役所でカードを受取る

② ご自身のスマートフォンで申請を行い、市役所でカードを受取る

③ 市役所で申請(写真撮影無料)を行い、本人限定受取郵便(転送不要)でカードを受取る

【携行品】▽通知カード

▽運転免許証等の本人確認書類(住民票と住所・氏名が一致するもの。15歳未満の方は成年被後見人と同行する法定代理人も同様に必要)

顔写真付きの身分証明書(官公署発行のもの)は1点(運転免許証、パスポート、在留カード等)

顔写真無しの身分証明書は2点(健康保険証、年金手帳、預金通帳、医療受給者証等)

▽住民基本台帳カード(お持ちの方のみ)

▽代理権の確認書類(15歳未満の方または成年被後見人の法定代理人のみ)

【注意】▽申請から交付までは約2か月要します▽市役所での手続きは30分程度です▽15歳未満の方または成年被後見人には、その法定代理人の同行が必要です

【問合せ】 市民課
(☎ 483・7791)

安全・安心

1月10日は110番の日

通報する際は6つのポイントを踏まえて、慌てず落ち着いて話してください。

●通報のポイント

- ① どのような事件、事故か
- ② どこで発生したか
- ③ いつ発生したか
- ④ 犯人の特徴(性別、人相、服装等)
- ⑤ 被害の状況、様子等
- ⑥ あなたの住所、氏名、連絡先

【問合せ】 泉南警察署地域課

(☎ 471・1234)

マイナポイント第2弾! /

今なら、最大 **2万円** 相当のマイナポイントが付与されます

令和4年12月末までにマイナンバーカードの取得申請をされた方が、令和5年2月末までにマイナポイントの申込を行うと、最大2万円相当のマイナポイントが付与されます。

対面での手続きサポートをしています

- ▽マイナポイント予約・申込み
- ▽健康保険証利用申込み
- ▽公金受取口座登録

【とき】 ▽平日午前9時～午後5時30分

▽1月15日(日)、29日(日)午前9時～午後5時

【ところ】 本庁1階総務課情報政策係窓口

【携行品】 ▽マイナポイント予約・申込み：マイナンバーカード、数字4桁のパスワード(暗証番号)、決済サービスID、セキュリティコード(決済会社のカードまたはスマートフォンのアプリでも可)

▽健康保険証利用申込み：マイナンバーカード、数字4桁のパスワード(暗証番号)

▽公金受取口座登録：マイナンバーカード、数字4桁のパスワード(暗証番号)、口座情報が分かるもの

☆マイナポイント第2弾とは

①マイナンバーカードを新規で取得 もしくは既に取得された方

▽マイナポイント事業に参加しているキャッシュレス決済サービスを用いてチャージまたは決済を行うと最大5,000円相当(付与率25%)のマイナポイントが付与されます

▽マイナポイント第1弾へ申込んだ方：上限(5,000円)までポイントを受取済みの方は対象外

②健康保険証としての利用申込みを行った方

7,500円相当のマイナポイントが付与されます(既に登録を行った方も対象)

③公金受取口座の登録を行った方

7,500円相当のマイナポイントが付与されます(既に登録を行った方も対象)

【問合せ】 マイナンバー総合フリーダイヤル(☎ 0120-95-0178)、総務課情報政策係(☎ 429-9092)

お知らせ 1 Information

●安全・安心

プリペイド型電子マネー専用詐欺にご注意ください!

コンビニ等で「プリペイド型電子マネー」のカードを購入し、カードに記載しているID番号を教えると言われたら、それは詐欺です! お金を渡すことと同じことです!

【プリペイド型電子マネー】

現金の代わりに使うことができる、カード型の商品券のようなもの。コンビニ等で購入可能で、カードに記載のあるID番号を使ってネットショッピング等でも利用できる

【詐欺の例】

▽パソコンのウイルスを除去する費用が必要▽アダルトサイト等の退会料金を滞納している▽懸賞受取りには送金料や手数料が必要▽友達になりすまして連絡が入る

【詐欺被害防止のために】

▽カードの番号が分かる画像を送信しない▽カードの番号を教えない▽カードの番号を教えた場合は、すぐにカード

警察総合相談窓口 ☎# 9110
消費者ホットライン ☎188

発行会社に連絡する

【問合せ】 泉南警察署・泉南警察署管内防犯協会

(☎ 471・1234)

文化財を災害から守ろう

第69回文化財防火デー

本年も1月26日を中心に、貴重な歴史的財産を火災などの災害から守るため、全国的に文化財防火運動が展開されます。

泉州南消防組合でも、防火診断や消防団と合同で消防訓練を行う等、文化財の防災予防を推進します。

●消防訓練

【とき】 1月22日(日)午前10時

【ところ】 里外神社

【問合せ】 泉南消防署

(☎ 485・0119)

●商工労働

大阪府最低賃金について

最低賃金には、府内の全ての労働者を対象とする「大阪府最低賃金」と、特定の産業の労働者を対象とする「特定(産業別)最低賃金」があり、それぞれ原則としてパート、臨時、派遣、アルバイト等を含め全ての労働者に適用されます。

【問合せ】 大阪労働局労働基準部賃金課

(☎ 06・6949・6502)
岸和田労働基準監督署

(☎ 498・1012)

最低賃金の件名	時間額
大阪府最低賃金	1,023円
特定(産業別)最低賃金	
塗料製造業	1,031円
鉄鋼業	1,023円
機械・金属製品製造関連産業	1,028円
自動車・同付属品製造業	1,023円
電気機械器具製造関連産業	
非鉄金属製造関連産業	
自動車小売業	

仕事探しはハローワーク泉佐野をご利用ください

仕事探しをサポートするため、個別の担当者制を導入する等、さまざまな支援メニューをご用意。府内には約20万名の有効な求人があります。ぜひハローワークをご利用ください。

【問合せ】 ハローワーク泉佐野職業相談部門(☎ 463・0565部門コード41#)

第14回防災フェア

災害から身を守るためには、気象庁から発表される情報の理解が重要です。今回は、気象台から講師を招き、防災気象情報の見方について学びます。また、本市と災害時の相互応援協定を結ぶこととなった岩手県宮古市長を招き、記念講演と協定締結式を行います。

【とき】 1月22日(日)午後1時30分～3時

【ところ】 イオンモールりんくう泉南2階イオンホール

【内容】 ▽基調講演「近年の気象状況と防災気象情報の取組」 ▽岩手県宮古市 山本正徳市長の記念講演 ▽災害時相互応援協定の締結式

【問合せ】 危機管理課 (☎ 479-3601)

岩手県大槌町と 災害時の相互応援協定

を締結しました



この度、本市は岩手県大槌町と大規模災害時の応急・復旧対策についての相互応援協定を締結しました。

【問合せ】 危機管理課 (☎ 479-3601)

お知らせ 1 Information

泉南市地域就労支援センターで「働きたい！」を応援

働く意欲を持ちながらも、さまざまな問題や事情により雇用就労が実現しない方に対し、専門のコーディネーターが就労支援相談を行います。失業給付を受給中の方は、失業認定書の欄に活動実績の証明とすることが出来ます。また、ハローワークと同じ求人情報も閲覧できます。

【問合せ】（一社）泉南市人権協会（☎485・1401）



中小企業退職金共済掛金補助制度の申請

中小企業退職金共済制度に加入されている事業主に、掛金の一部を補助します。（事業所が当初契約した月から5年間の共済掛金についてのみ対象です）

【対象】本市に事業所を有し、全額事業主負担により、平成29年2月以降に中小企業退職金共済制度に加入している被共済者が50名以下の事業主

【申請】令和4年1月～12月の期間に納めた掛金について、補助金交付申請書に必要な書類を添付し産業観光課へ。2月28日(火)締切

被共済者数	補助率	補助対象掛金月額
1～9名以下	20%	掛金(月額)を限度5,000円を超えないものは5,000円とする
10～30名以下	15%	
31～50名以下	10%	

【関連サイト】市ウェブサイト
 ↓事業者の方へ↓事業者支援・融資↓泉南市中小企業退職金共済掛金補助に関する情報

【問合せ】産業観光課（☎483・8191）

中小企業向けの融資の利子補給申請の受付

本市に居住し（法人は本市に本店を有し）市内で事業を営む次の融資利用者が、事前に産業観光課へ登録している場合、利子の一部を補助します。

【対象となる利子】令和4年1月～12月に返済した利子

【対象融資】①大阪府中小企業向け（①経営安定サポート資金融資②新型コロナウイルス感染症に伴う支援型資金融資③新型コロナウイルス感染症

対応緊急資金融資）②日本政策金融公庫融資制度の小規模事業者経営改善資金融資（マル経融資）

【補給額】当初借入金のうち50万円分を対象とし、返済利率のうち1%相当額

【関連サイト】市ウェブサイト
 ↓事業者の方へ↓事業者支援・融資

【申請・問合せ】①産業観光課へ（補給期間は返済期間中）②泉南市商工会へ（補給期間は融資実行日から起算して2年間／☎483・6365）1月31日(火)締切

泉南市の地域振興に係る連携協定を締結

本市は、府内を中心に^{おおさかもん}大阪産が味わえる飲食店を展開している（有）ティケイ企画と、泉南市産の農水産物を活用し地域振興を図るため、連携協定を締結しました。

【問合せ】産業観光課（☎483-9974）



指定支払日の変更

変更後
 毎月7日、17日、27日

変更前
 毎月10日、25日

2月支払い分（初回2月7日支払）より、指定支払日を上記のとおり変更します。

【問合せ】会計課（☎483-9034）

広告掲載枠です。
 詳細は広報紙冊子でご確認ください。

お知らせ 1 Information

● 募集

ホストファミリーに
登録しませんか

【内容】 関西国際センターに
訪日中の研修生などの受入れ
【対象】 市内在住で主旨に賛
同し、好意で外国人を受入れ
ることができる家庭（単身世
帯は除く）

【申込み・問合せ】 政策推進
課（泉南市ABC委員会事務
局 ☎483・0004）

府立南大阪高等職業技術
専門学校 ① 2月選考 ② 3月選考

【願書受付】 ハローワークで
受付 ① 1月31日(火)締切 ② 3月
10日(金)締切

【試験・合格発表】 ▽試験 ①
2月17日(金) ② 3月22日(水) ▽合
格発表 ① 2月28日(火) ② 3月30
日(木)

【募集科】 ▽自動車・車体整
備科、電気主任技術科 ▽情報
通信科、Webシステム開発
科、化学ビジネス科

【見学会】 事前申込みが必要
【詳細サイト】 [https://www.
pref.osakajp/c-miosaka/](https://www.pref.osakajp/c-miosaka/)

【問合せ】 大阪府立南大阪高
等職業技術専門学校

☎0725・3005

4月採用任期付職員の募集情報

※③～⑬の職種について給与月額が見直されました（従前 159,954 円～ 229,278 円）

→見直し後 161,332 円～ 232,352 円（ほか賞与あり）

職 種＜採用予定人員＞	業 務 内 容
①公立幼稚園職員＜2名程度＞	障害児教育、園務補助等
②指導課職員＜1名程度＞	学力向上対策室での業務
③保育教諭（フルタイム勤務） ＜2名程度＞	なるにつて認定こども園での保育業務（障害児加配合む）
④保育教諭（短時間時差勤務） ＜1名程度＞	なるにつて認定こども園での保育業務（早朝延長保育含む）
⑤児童指導員（短時間勤務） ＜2名程度＞	子ども総合支援センターでの療育業務 （児童発達支援・放課後デイサービス）
⑥相談支援専門員＜1名程度＞	子ども総合支援センターでの相談支援業務（障害児の障害福祉サービ ス等の利用計画作成等）
⑦事務職員（産休・育休代替職員等） ＜若干名を採用・登録＞	一般事務（窓口・電話対応、書類作成・整理など市役所における業務 全般）
⑧子どもの権利業務従事職員 ＜1名程度＞	子どもの権利に関する業務全般
⑨マイナンバーカード関連業務従事 職員＜3名程度＞	市民課窓口でのマイナンバーカード交付に必要な本人確認の実施、書 類審査等、マイナンバーカード関連業務および市民課業務全般
⑩市民課業務従事職員＜7名程度＞	市民課での窓口・電話対応、住民基本台帳・戸籍・パスポート業務な ど市民課業務全般
⑪塵芥収集業務従事職員＜5名程度＞	塵芥収集車の運転、市内の家庭ごみを収集および積み込み業務全般
⑫社会福祉従事職員＜1名程度＞	福祉事務所等における生活保護法等に基づくケースワーク業務
⑬生活保護健康管理支援員 ＜1名程度＞	生活保護受給者への健康管理支援、相談受付および一般事務等
⑭生活保護面接相談員＜1名程度＞	生活保護の相談等における面接相談、申請および一般事務等
⑮介護保険認定調査員＜2名程度＞	介護保険認定訪問調査業務および介護保険業務全般▽要介護認定申請に 基づき自宅、入院先等に要介護認定調査および調査票の作成（調査件数 1日1名あたり3件程度）
⑯管理栄養士＜1名程度＞	国民健康保険等の保健指導および保健事業等
⑰後期高齢者医療制度従事職員 ＜1名程度＞	後期高齢者医療制度の受付窓口および制度に関する業務等
⑱国民年金従事職員＜1名程度＞	国民年金に関する業務等
⑲管理栄養士＜1名程度＞	保健センターにおける次の栄養相談業務等▽母子保健事業（乳幼児健 康診査・離乳食講習会等）▽健康増進事業（健康相談・健康教室等）

お知らせ 1 Information

⑳母子父子自立支援員<1名程度>	▽離婚前・離婚後の相談および生活一般についての相談支援▽就業についての相談指導等▽その他ひとり親家庭および寡婦の自立に必要な支援
㉑農業委員会事務職員<1名程度>	農家台帳の作成・整備保管、農地使用賃借、相談など農業委員会に関する業務全般
㉒留守家庭児童会支援員A(短時間勤務職員)<11名程度>	各留守家庭児童会の児童保育全般に係る業務
㉓留守家庭児童会支援員B(短時間勤務職員)<3名程度>	各留守家庭児童会の児童保育全般に係る業務

【職種・採用予定人員・業務内容】別表のとおり

【資格】各職種について必要な資格を有する方（詳細は募集要項でご確認ください）

【試験日】①② 1月28日(土)③～⑥ 1月22日(木)⑦～⑳ 1月29日(日)

【試験内容】筆記、面接

【採用予定】4月

【募集要項の配布】①② 1日10日(火)から指導課で③～⑥ 1月5日(木)から保育子ども課で⑦～⑳ 1月5日(木)から人事課で㉑㉒ 1月4日(水)から生涯学習課で

▽いずれも市ウェブサイトからダウンロード可▽郵送で請求の場合は、封筒の表に「職種」および「任期付職員募集要項請求」と朱書きし、94円切手を貼付した宛名明記の返信用定形封筒（長形3号）を同封

【関連サイト】市ウェブサイト>市政情報>採用情報・人事行政>職員等の募集・採用情報>任期付職員の採用試験について

【申込み・問合せ】①②指導課へ（☎ 483-3671）③～⑥保育子ども課へ（☎ 483-3471）⑦～⑳人事課へ（☎ 483-0003）㉑㉒生涯学習課へ（☎ 483-2582）

● 3月・4月採用会計年度任用職員の募集情報 ●

職 種<採用予定人員>	業 務 内 容
①保健師<若干名>	母子保健事業、成人保健事業、予防接種業務等
②保健センター事務職員<若干名>	窓口対応、書類作成等、保健センター業務全般
スポット採用（シフト勤務） ③保健師④助産師⑤看護師⑥栄養士 ⑦歯科衛生士<いずれも若干名>	③～⑤母子保健業務、成人保健業務、予防接種業務等⑥母子保健業務、成人保健業務における栄養指導、高齢者の保健事業と介護予防の一体的な実施に係る事業⑦母子保健業務、成人保健業務における歯科保健指導、高齢者の保健事業と介護予防の一体的な実施に係る事業
スポット採用（シフト勤務） ⑧選挙事務補助<6名程度>	4月9日執行の大阪府知事選挙および大阪府議会議員選挙に係る期日前投票事務、不在者投票事務、その他選挙事務の補助
⑨保育士<若干名>	地域子育て支援センターひだまりでの保育および家庭支援等
⑩ファミリー・サポート・センターアドバイザー<若干名>	入会受付、相談業務、会員の募集、研修会の運営、広報活動、パソコンによる事務等
⑪図書館蔵書点検業務従事職員<4名>	パソコンでの蔵書点検入力、本の運搬、書架清掃等
⑫保育士（長時間）⑬保育士（短時間） ⑭早朝延長担当保育士⑮調理師 ⑯保育補助員<いずれも若干名>	なるにつこ認定こども園での ⑫保育等⑬早朝延長保育、クラスの応援等⑭早朝延長保育等⑮給食の調理等⑯保育および事務補助等
⑰看護師（医療的ケア）<若干名>	なるにつこ認定こども園または子ども総合支援センターでの医療的ケア等
⑱児童指導員（長時間） ⑲児童指導員（短時間） ⑳相談支援専門員㉑事務補助作業員 <いずれも若干名>	子ども総合支援センターでの ⑱療育等 ⑲相談支援等 ㉑事務補助および用務作業等
㉒留守家庭児童会補助支援員C <14名程度>	各留守家庭児童会の支援員の補助業務

⑳留守家庭児童会補助支援員 D <12名程度>	各留守家庭児童会の児童保育全般に係る業務の補助
㉑国保レセプト点検等事務職員<2名> ㉒国保一般事務補助職員<1名> ㉓栄養士<若干名> ㉔看護師<若干名>	㉕レセプト点検および被保険者資格管理業務、窓口業務等㉖特定健診、人間ドック等における窓口・電話対応および事務補助㉗特定健診、特定保健指導、重症化予防事業等における栄養指導、高齢者の保健事業と介護予防の一体的な実施に係る健康教室、関連事務等㉘特定健診等における問診・計測、高齢者の保健事業と介護予防の一体的な実施に係る健康教室、関連事務等
㉙学校司書<5名程度>	公立小中学校図書館での司書業務
㉚市立学校介助員<33名程度>	公立小中学校での障害のある児童・生徒への介助
㉛図書館業務従事職員 <週5日勤務6名、週3日勤務3名>	図書館での司書補助業務
㉜青少年センター担当職員（指導員補助）<3名程度>	児童館等事業の指導員補助業務
市立幼稚園での ㉝保育業務担当職員<10名程度> ㉞預かり保育担当職員<5名程度>	㉟障害児教育、保育業務㊱預かり保育、事務等
㊲スクールソーシャルワーカー <5名程度>	市立小中学校での教育相談業務
㊳ICT支援員<1名程度>	市立小中学校でのICTと活用した授業等への支援業務
㊴学校教育アドバイザー<1名程度>	市立小中学校での教員の授業力向上を図ることや、管理職には学校経営、人材育成等のサポート業務
㊵教育支援センターつばさ補助指導員 <2名程度>	不登校の児童生徒の社会的自立をめざした活動の支援、補助
㊶スクールサポートスタッフ <30名程度>	市立小中学校での教職員の補助的業務および学校事務補助等
㊷生活困窮者自立支援制度における 学習支援員<1名>	学習支援業務を行うための連絡調整、事務作業
㊸市民交流センター会計年度任用職員 <2名>	市民交流センターにおける事務補助および清掃業務

【職種・採用予定人員・業務内容】別表のとおり

【資格】各職種について必要な資格を有する方（詳細は募集要項でご確認ください）

【試験日】①② 1月27日(金)③～⑦ 随時⑧ 1月30日(月)から随時⑨⑩⑪ 2月4日(土)⑫～⑮ 2月5日(日)⑯～⑲ 2月8日(水)⑳ 2月11日(木)㉑ 2月12日(金)㉒ 2月13日(土)㉓ 2月16日(水)㉔㉕ 2月18日(土)㉖～㉘ 2月19日(日)㉙ 2月22日(水)㉚ 2月24日(金)

【試験内容】面接

【採用予定】⑧ 3月～4月⑩ 3月、その他は4月

【募集要項の配布】①～⑦ 1月10日(火)から保健センターで⑧ 1月10日(火)から選挙管理委員会事務局で⑨⑩ 1月11日(水)から家庭支援課で⑪⑫ 1月4日(水)から図書館で⑬～⑱ 1月12日(水)から保育子ども課で⑲⑳ 1月4日(水)から生涯学習課で㉑～㉒ 1月10日(火)から保険年金課で㉓㉔㉕㉖～㉘ 1月4日(水)から指導課で㉙ 1月19日(水)から青少年センターで㉚㉛ 1月17日(火)から指導課で

㉜ 2月1日(水)から生活福祉課で㉝ 2月6日(月)から人権推進課で

▽いずれも市ウェブサイトからダウンロード可▽郵送で請求の場合は、封筒の表に「職種」および「会計年度任用職員募集要項請求」と朱書きし、94円切手を貼付した宛名明記の返信用定形封筒（長形3号）を同封

【関連サイト】市ウェブサイト>市政情報>採用情報・人事行政>職員等の募集・採用情報>会計年度任用職員の募集・登録について

【申込み・問合せ】①～⑦ 保健センターへ（☎ 482-7615）⑧ 選挙管理委員会事務局へ（☎ 483-8111）⑨⑩ 家庭支援課へ（☎ 485-1586）⑪⑫ 図書館へ（☎ 482-7766）⑬～⑱ 保育子ども課へ（☎ 483-3471）⑲⑳ 生涯学習課へ（☎ 483-2582）㉑～㉒ 保険年金課へ（☎ 483-3431）㉓㉔㉕㉖～㉘ 指導課へ（☎ 483-3671）㉙ 青少年センターへ（☎ 484-3500）㉚ 生活福祉課へ（☎ 483-3474）㉛ 人権推進課へ（☎ 480-2855）

お知らせ 1 Information

文化・スポーツ

★サンエス温水プール

(☎484・2627)

今月のご案内(2月4日まで)

【休館日】毎週火曜日、1月1日(祝)・4日(水)、29日(日)

【利用時間】午前10時～午後6時(受付午後5時30分まで)
▽水・金曜日は、午前10時～午後8時(受付午後7時30分まで)

【3時間利用料金】大人600円、

高校生360円、中学生・小学生4年生240円、65歳以上の方300円、小学3年生以下無料(ただし、水着着用の保護者または20歳以上の成人の同伴が必要で、1名につき小学3年生以下の児童2名まで)

【アクセス】さわやかバス南

回りをご利用いただき、温水プール前下車すぐ

【その他】▽トレーニング室

利用者講習会(無料)は毎日実施。事前予約受付中

【詳細サイト】<https://ozaki-swimming.com/3s/wp/>

【問合せ】サンエス温水プール

毎週日曜日はスイムランド

小プールでのボールプールに加え、大プール1・2レーンにてスイムランドを設置しています。

【問合せ】サンエス温水プール

★樽井公民館

(☎483・4361)

今月のご案内(2月4日まで)

【全日休館日】毎週火曜日、1月1日(祝)・3日(火)、9日(祝)

【平日休館日】毎週月曜日

【受付時間】午前9時～午後5時30分(ただし、樽井公民館以外の公民館は午後4時まで、平日休館日は正午まで)

【問合せ】樽井公民館

◆ ◆ ◆ ◆ ◆

★市立図書館

(☎482・7766)

今月のご案内(2月4日まで)

【休館日】毎週月曜日、1月1日(祝)

【開館時間】午前10時～午後5時15分

【問合せ】図書館



自動車図書館かしのき号

かしのき号は下表のとおり巡回します。気象条件等により巡回を中止する場合があります。音楽・朗読CDやDVD等の視聴覚資料の貸出や予約もできます。白抜き文字は土曜日の巡回です。

【問合せ】図書館

図書館1月特集コーナー

図書館では、月替わりでテーマを決め、特集を行っています。貸出もできます。

【特集コーナー】干支の本「うさぎ」

【絵本コーナー】お正月・節分

【回転棚】田舎、ミックス!、ひとり旅、日本の美

【視聴覚コーナー】大阪の魅力再発見

【かしのき号】冬の物語

【問合せ】図書館

図書館新刊紹介

新刊図書の一部です。図書館ウェブサイトでも、約3か月分紹介しています。

【関連サイト】市ウェブサイト↓蔵書検索・予約↓新着案内

●「絵本はホスピタリティの

ステーション名	とき	1月	2月
雄信小学校前	水 14:15~14:45	4 18	1 15
楠台1号公園	水 15:15~16:00	4 18	1 15
あおぞら幼稚園	木 13:20~14:10	5 19	2 16
なるにっこ認定こども園	木 14:30~15:00	5 19	2 16
鳴滝小学校	木 15:10~16:10	5 19	2 16
東小学校	金 13:30~14:15	6 20	3 17
砂川老人集会場	金 14:40~15:20	6 20	3 17
一丘団地	金 15:40~16:30	6 20	3 17
前畑団地	水 14:00~14:30	11 25	8 22
ファミリー南大阪	水 15:00~16:00	11 25	8 22
中小路2丁目(フラワーホーム駐車場)	木 14:00~14:30	12 26	9 25
八幡山自治会館	木 15:00~15:40	12 26	9 25
ルナりんくう	木 15:55~16:25	12 26	9 25
浜老人集会場	金 13:50~14:20	13 27	10 24
西信達公民館	金 14:35~15:05	13 27	10 24
関空マールコースト	金 15:20~16:00	13 27	10 24

【宝箱】(医療法人元気が湧く編、かもがわ出版)

子どもの歯科医療をならわいとする方たちが、絵本にまつわるエピソードを集めました。

●「情報学部」(漆原次郎著、ぺりかん社)

この本以外にも、中高生の進路選択の参考になる本をそろえています。

●「すべてのことはメッセー」(山内マリコ著、マガジンハウス)

デビュー50周年を迎えた、ユーミンこと松任谷由実の少女時代を描いた本です。

●「絵本」(ごちゃまぜカメレオン)(エリック・カール作、やぎたよしこ訳、偕成社)

絵を新たに再刊された人気絵本。他の動物をうらやましく思ったカメレオンが驚きの姿に変身。

【問合せ】図書館

◆ ◆ ◆ ◆ ◆

★三幸アリーナ(市民体育館)

(☎482・1000)

今月のご案内(2月4日まで)

【全日休館日】毎週火曜日、1月1日(祝)・3日(火)

【平日休館日】1月16日(日)、23日(日)、30日(日)(9日(祝)は開館します)

【受付時間】午前9時～午後8時(平日休館日は午後1時まで)

【問合せ】三幸アリーナ

人権

女性のための特設法律相談

離婚に関する相談や暴力、DV、ストーカー、セクシュアル・ハラスメント、性暴力、性犯罪被害に関する相談を女性弁護士がお受けします。

【とき】 2月18日(土)午前10時～正午、午後1時～3時(1名25分)

【ところ】 いずみさの女性センター相談室(泉佐野市市場東1・2・1レイクアルスタープラザ・カワサキ生涯学習センター)

【対象】 泉佐野市・泉南市・阪南市・熊取町・田尻町・岬町に在住・在勤・在学の女性

【定員】 8名(申込順)

【一時保育】 3か月～就学前の子ども若干名(要申込)

【協賛】 国際ソロプチミスト大阪・りんくう

【申込み・問合せ】 1月11日(水)から泉佐野市人権推進課男女共同参画係へ(☎463・1212、内線2495、平日午前8時45分～午後5時15分)

鳴滝小学校人権の集いを開催

泉南市人権啓発推進協議会では、地域の皆さんと一緒に、人権や命の大切さについて考える講演会等を開催します。

【とき】 2月10日(金)午後2時20分

【ところ】 鳴滝小学校体育館

【内容】 講演・太鼓でつながる人の心

【講師】 太鼓集団「魁」さきかけ

【その他】 ▽申込み不要(手話通訳は2月2日(木)までに要申込) ▽駐車場はありません

【問合せ】 人権推進課
(☎480・2855)



2022年度あいびあ冬季講座

受講生募集のご案内

【対象】 ①～④市内在住の身体障害者手帳、精神障害者手帳をお持ちの方
⑤～⑧市内在住の方ならどなたでも
⑨～⑭市内在住の60歳以上の方、18歳以上の障害者手帳をお持ちの方

【参加費】 ①～⑤⑨～⑭無料(教材費・材料代等が別途必要)
⑥～⑧ 100円(教材費・材料代等が別途必要)
【申込み・問合せ】 1月5日(木)から窓口か電話であいびあ泉南へ(☎485-0707)

教室・講座名	とき	定員
① 絵画	1/11(水)、2/8(水)	6名
② 身体づくり体操	1/13(金)、2/10(金)	3名
③ レザークラフト講座	1/18(水)、2/15(水)	6名
④ パソコン	1/21(土)、2/18(土)	3名
⑤ スマホ	1/20(金)、2/17(金)	10名
⑥ 書道で楽しむデザインアート	1/26(木)、2/16(木)	10名
⑦ 笑いヨガ	1/27(金)、2/24(金)	10名
⑧ パソコン	2/9(木)、2/16(木)	10名

教室・講座名	とき	定員
⑨ ストレッチ	1/12(木)、1/26(木)	20名
⑩ あみあみ	1/17(火)、2/7(火)	10名
⑪ フォークダンス	1/17(火)、2/7(火)	10名
⑫ 英会話	1/21(土)、2/18(土)	5名
⑬ 絵手紙	1/23(月)、2/27(月)	5名
⑭ ピアノ	2/1(水)、2/15(水)	10名

【時間】①④⑤⑦⑧午前10時～正午
②③⑥午後1時30分～3時30分
⑨⑩⑫午後1時～3時30分
⑬⑭午前9時30分～正午

つながろう！市民と教職員がともに学ぶ 泉南市人権啓発講演会

インターネットやSNSの普及に伴い、誹謗中傷の書き込みや、差別的な投稿で苦しんでいる方がいます。インターネット上にある差別を切り口に、部落問題をはじめ、さまざまな人権課題について皆さんと一緒に考えたいと思います。

【とき】1月18日(水)午後3時～4時50分

【ところ】文化ホール

【内容】講演：無関心でいられても無関係ではいられない人権・部落問題～インターネット上の差別問題を切り口に考える～

【講師】^{まつむらもと}松村元樹さん（公益財団法人反差別・人権研究所みえ）

【定員】400名（申込順）

【一時保育】1歳以上の子ども6名（1月10日(火)までに要申込）

【手話通訳】あり

【申込み・問合せ】電話かFAXで泉南市人権教育研究協議会、^{いわした}鳴滝小学校岩下（☎483-0033 / FAX 483-0173）もしくは人権推進課へ

相談員・支援員のためのスキルアップ講座

「女性のからだ」を知ることは女性が抱える生きづらさに気づくことにつながります。男性にも知ってほしいことです。ジェンダーフリーで自分に優しくなりませんか。

【とき】①2月1日(水)午後2時～4時②14日(火)午後1時～3時③20日(月)午後1時～3時

【ところ】市民交流センター2階大会議室

【内容】講座：①からだと心の変化を知る～自分にやさしくなるために～②自分らしく生きたい～わたしが選ぶ・わたしが決める～③わたしもあなたも大切に～今、わたしができること～

【講師】^{くにやすすみえ}国安澄江さん（女性のためのからだと性の認定カウンセラー・ウィメンズセンター大阪）

【定員】各30名

【一時保育・手話通訳】1歳以上就学前の子ども5名（各講座日の7日前までに要申込）

【申込み・問合せ】電話かFAX、Eメールで住所、氏名、電話番号、手話通訳・一時保育の要否を人権推進課男女平等参画係へ

世界と出会おう！

～学ぼう！食べよう！作ってみよう！～

現在、本市ではたくさんの外国の方が暮らしています。国籍や民族の異なる方々が互いの文化の違いを認め合い、地域社会の一員として共に支えあう多文化共生の取組として、多文化共生社会について学ぶための講座を開催します。

料理やものづくりを通じて交流しませんか。

【とき・内容】右表のとおり

【ところ】市民交流センター

【講師】泉南市国際交流員（CIR）

【定員】各回20名（多数の場合は抽選）

【参加費】①③無料②200円（材料費）

【その他】手話通訳・一時保育あり（要申込）

【申込み・問合せ】各講座の7日前までに人権推進課へ

とき・内容

① 1/17(火) 13:30～15:30

日本に来て驚いたことは？一番困ったことは？講師の体験から、日本と外国の文化や価値観の違いを学びましょう！

② 1/24(火) 13:30～15:30

皆で中国の料理「茶葉蛋（チャーイエダン、鶏卵を茶葉やスパイスで煮込んだ料理）」を作りましょう！

③ 1/31(火) 13:30～15:30

ケルト民族の「ブリギットの十字架」を作りましょう！

■ 2022 人権啓発講演会を終えて

10月24日、あいびあ泉南で「2022 人権啓発講演会」を開催しました。今回は、講師に北口末広きたぐちすえひろさんをお招きし、「激変する社会と差別身元調査～IT革命の進化と差別の現状をふまえて～」について講演していただきました。

初めに、ネット社会でいかに多くの個人情報データが収集されているかについて話されました。SNSでの「いいね」を68個分析すれば、その方の属性や支持政党などの情報がある程度わかることや、SNSでは、「いいね」に基づき、その方が好む（同じ考え方の）情報ばかりが提供されるようになり、思想傾向や価値観がより一層過激化していくと話されました。人権や差別の分野でも、偏見や予断であったものが偏った情報を与えられることにより確信的なものに変化していくというように、情報操作が差別意識の形成に影響を与えていると警鐘を鳴らされました。

また、ネット上に出ている個人情報で差別身元調査を行えることや、個人情報を重ねることにより単なるデータが「センシティブ情報（思想・信教・本籍地・犯罪歴など）」に変化し「社会的差別を受けうる情報」になりうることも話されました。こういった情報が結婚や就職での身元調査に利用される可能性のあることにも言及されました。最後に、部落差別事件の99%以上はネット上で起こっていて、就職時の身元調査だけでなく、あらゆる身元調査を全国的に禁止していく必要があると話されました。

大阪府では条例に基づき、個人や土地について調べるときに、部落差別を引き起こす恐れのある調査、報告などを行うことを禁止しています。この条例の趣旨を十分ご理解いただき、差別のない人権が尊重された社会を築いていきましょう。

【問合せ】人権推進課

■ 小学校・中学校で校区の集いが開催されました

各校区の人権啓発推進協議会では、小学校区単位で地域に根ざした人権啓発活動を行っており、毎年、小学校やPTAと協力し、子どもたちや地域の皆さんと一緒に日頃から人権について意識していただけるよう「校区の集い」を開催しています。

東小学校では、「手話エンターテイメント発信団 oioi」さんに「障害」をテーマに講演していただき、手話クイズや手話を使った体操を体験しながら手話を学びました。手話クイズでは聴覚障害者の方の間こえ方も人それぞれであることや、手話以外にもさまざまな方法でコミュニケーションを取ることができるということ学びました。手話体操では子どもたちだけでなく、参加された保護者の方々も一緒に身体全体で楽しそうに手話を表現している姿が印象的でした。

砂川小学校では、和泉市職員の嵯峨根望さがねのぞむさんに「僕の宝物」をテーマに友達の大切さについて講演していただきました。嵯峨根さんが義足である自分を受け入れることができるようになるまでの経緯や、ありのままの自分を認めてくれる友達との出会いについての話を、子どもたちは真剣な表情で聞いていました。嵯峨根さんから子どもたちへ「困っている人を守る人、違いを認め合える人になってください」とメッセージが送られると、子どもたちは力強く返事をしていました。

また、市内の中学校では初の試みとなる「人権啓発講演会」を信達中学校で開催しました。今回はヒューマンノートさんを講師にお迎えし、力強い歌のパフォーマンスやケニアでの支援活動の様子をお話ししていただきました。リーダーの寺尾てらおさんからは、障害のあるなし、人種の違いに関わらずお互いを知ることの大切さや夢をもつことの大切さを伝えていただきました。素晴らしい歌声と心に響く歌詞の数々、歌の力が生徒たちにもしっかりと伝わったと思います。

これらの集いが子どもたちにとって、新しい出会いの場となり、また保護者や地域の方にとっても学びの場となるよう、これからも啓発に努めます。

【問合せ】人権推進課

★保健センター

(☎ 482-7615)

市ウェブサイト>>くらし・手続き>
健康・医療

- 【ところ】の記載の無いものは保健センターで開催
- 母子健康手帳を持参してください

赤ちゃん♥ママ相談

【とき】1月10日(火)午後、
26日(木)午前

【対象】妊産婦と子どもおよび家族

【内容】母乳やミルク、卒乳、妊産婦の身体や赤ちゃんについての相談

【申込み】窓口か電話で保健センターへ



ほっとママサロン

【とき】1月20日(金)午後
1時30分～3時

【対象】生後11か月までの乳児と家族

【内容】身体測定、ふれあい遊び、交流、個別相談（母乳・栄養等）

【定員】7組（申込順）

【申込み】1月5日(木)から窓口か電話で保健センターへ

予防接種

生後2か月になったら予防接種（無料）を始めましょう。個別接種は指定医療機関へ。事前予約が必要です。

集団接種		個別接種
	BCG（結核）	ロタウイルス感染症 B型肝炎、Hib感染症 四種混合、二種混合 小児の肺炎球菌感染症 日本脳炎、水痘 麻しん・風しん混合 ヒトパピローマウイルス感染症
とき	1/19(木)、2/9(木) 午後1時～1時45分	
対象	生後5か月の前日から1歳の前日まで に1回接種 (標準的な接種は生後8か月の前日まで)	



参加者募集

★ 第9回 親子ランニング

【とき】2月12日(日)午後0時15分スタート

【ところ】りんくう公園シンボル緑地内特設コース（予定）

【対象・種目】泉州9市4町在住の3歳～小学3年生の子どもと保護者の2名1組で、1kmまたは2km（就学前の子どもは1kmのみ）制限時間は30分

【定員】200組（多数の場合は抽選）

【参加費】▽1組1,500円（傷害保険代含む）
▽当選者に振込用紙を送付します（振込手数料は自己負担）▽参加賞あり

【申込み】1月10日(火)～16日(月)の期間に、申請用紙を生涯学習課へ持参またはKIX泉州ツーリズムビューロー事務局（〒596-0054 岸和田市宮本町27-1 泉州ビル2階）へ郵送。（申請用紙は生涯学習課およびKIX泉州ツーリズムビューロー事務局に設置。KIX泉州国際マラソンウェブサイトからもダウンロード可）

【問合せ】（一社）KIX泉州ツーリズムビューロー事務局（☎ 479-3620）

できますか？おちついて119

～子どもの救命講習（入門編）～

【とき】2月8日(水)午前10時～11時30分

【ところ】あいびあ泉南

【講師】泉南消防署職員、泉州南広域消防本部指揮司令課職員

【対象】市内在住で子どもの救命に興味のある方

【定員】5名（申込順）

【申込み・問合せ】1月10日(火)午前9時30分から電話で泉南市ファミリー・サポート・センターへ（☎ 483-9665）

【対象】市内在住で就学前の子どもを持つ保護者

【定員】10名程度（一時保育10名程度）（申込順）

【申込み・問合せ】1月26日(木)午前9時から電話で子育て支援センターひだまりへ

（☎ 484-3371）

★図書館
 (☎ 482-7766)
 市ウェブサイト>図書館ウェブサイト

えほんタイム

【とき】1月7日(土)、2月4日(土)午後2時～2時20分

【ところ】図書館1階じゅうたんコーナー

【対象】主に幼児、小学生

【内容】図書館応援団(市民ボランティア)の皆さんによる絵本の読み聞かせ等

【定員】各10組程度(先着順)

【その他】とこしよのポイントカード対象イベントです

ワクワク!ドキドキ!

かみしばい会へ行こう!!

【とき】1月14日(土)、28日(土)午後2時～2時30分

【ところ】図書館2階視聴

覚室

【対象】0歳から

【内容】紙芝居ボランティア「拍子木」による紙芝居会

【定員】各10組程度(先着順)

おはなしひろば

びよびよ&てくてく

【とき】1月20日(金)、21日(土)午前10時30分～11時

【ところ】図書館1階じゅうたんコーナー

【対象】0～3歳の子どもと保護者

【内容】絵本やわらべうた、本の紹介、絵本相談等

【定員】各10組程度(先着順)



**おうちでまいぶんクラブ
 おたのしみ袋 ガチャガチャ抽選会**

埋蔵文化財センターで開催しているプログラムを、自宅で体験できるキットにして配布。昨年の1年間で発表したキットのどれかが当たる、ガチャガチャ抽選会です。何が当たるかはお楽しみ♪

【対象】市内在住で埋蔵文化財センターへキットを受取りに来ることができる方

【配布人数】30名(多数の場合は抽選)

【申込み・問合せ】FAXかEメールでキット名、住所、氏名(ふりがな)、電話番号、年齢を明記の上、埋蔵文化財センターへ(☎ 483-6789 / FAX483-7089 / e-mail:maibun@city.sennan.lg.jp) 1月19日(木)締切

★保育施設の園(所)庭開放

【問合せ】保育子ども課 (☎ 483-3471)

保育施設名	開放日
ニチイキッズ泉南保育園 ☎483-4041	1/10(火)、1/24(火) 2/14(火)、2/28(火)
たるいこども園 ☎482-0074	1/10(火)、2/7(火)
なるにっこ認定こども園 ☎482-5660	1/10(火)、2/14(火)
浜保育所 ☎484-2660	1/17(火)、2/21(火)
西信達くねあ(ぼかぼか) ☎483-2444	1/18(水)、2/15(水)
砂川第二幼稚園 ☎484-1122	1/25(水)、2/22(水)
ココアンジュ新家 ☎484-0190	1/23(月)、2/27(月)
砂川幼稚園 ☎483-1221	1/26(木)、2/20(月)
信達こども園 ☎483-4642	2/7(火)

【開放時間】▽たるいこども園 10:00～11:00▽砂川幼稚園、砂川第二幼稚園 10:30～11:30▽ココアンジュ新家 13:00～14:30▽その他 10:00～11:30▽定員を設けている場合があります。参加の際は事前に各施設へお問合せください

★幼稚園に遊びに来ませんか?

【問合せ】指導課 (☎ 483-3671)

幼稚園名	ひろば	園庭開放
	▽未就園児が対象 ▽天候等により室内開放あり	▽未就園児と在園児が対象 ▽室内開放なし
あおぞら幼稚園 ☎483-9663	1月16日(月)、23日(月)、30日(月) 9:30～11:30	1月16日(月)、14:45～15:30 (くすのき幼稚園は23日(月)、30日(月)も開催)
くすのき幼稚園 ☎483-2929		

▽身長・体重測定ができます▽子育て相談も受け付けます▽2、3、4歳児の親子登園もしています。詳細は各幼稚園へお問合せください

★ぼかぼか広場・にしんっこ広場

【とき】毎週水曜日午前10時～11時30分

【ところ】西信達中学校の裏

【対象】就学前の子どもと保護者

【内容】ぼかぼかルームで部屋遊び、園庭遊び、絵本、手遊びうた等

【定員】各7組(申込順)

【その他】▽お茶以外飲食不可▽駐車場あり(西信達中学校前)▽1月25日(水)は親子講座「リズム遊び」「ベビーマッサージ」(定員各7組、1月6日(金)午前10時～正午の期間に電話でぼかぼかへ)▽1月4日(水)は休園

【問合せ】子育て支援センターぼかぼか

(☎ 485-1655)

**★子育て支援センター
ひだまり (☎ 484-3371)**
市ウェブサイト>>くらし・手続き>
妊娠・出産・子育て>赤ちゃんが生ま
れたら

●【ところ】の記載の無いものはひだまりで開催
●【参加費】・【申込み】の記載の無いものは不要

プチルポ (小さな憩い)

【とき】1月16日(月)午前10時30分～11時30分、午後1時～2時

【対象】市内在住の就学前の子どもを持つ保護者

【内容】自由時間(本、手芸材料等持参可)

【定員】各10名程度(申込順)

【一時保育】各6名程度(申込順)

【その他】子どもと一緒に参加不可

【申込み】1月5日(木)午前9時から電話でひだまりへ

らんらんルーム

【とき】①1月17日(火)②20日(金)③2月17日(金)④21日(火)午前9時30分～11時30分

【対象】市内在住で平成28年4月2日～令和2年4月1日生まれの未就園児と保護者

【内容】親子の遊び、絵本、

体操、保護者交流等、①②おかいものごっこ、③④制作「季節にちなんだもの」

【定員】各10組程度(申込順)

【その他】下の子どもを連れて参加可

【申込み】①②1月5日(木)③④2月3日(金)午前9時から電話でひだまりへ

おひさま交流会

【とき】1月23日(月)午前10時30分～11時15分

【対象】市内在住の就学前の子どもと保護者

【内容】歯科衛生士が教える仕上げ磨き教室

【講師】森井^{もりい}歯科クリニック

【定員】10組程度(申込順)

【その他】▽一時保育はありません▽保護者のみの参加可

【申込み】1月10日(火)午前9時から電話でひだまりへ



ころころルーム

よちよちルーム

【とき】①1月24日(火)午後1時～3時(ころころルーム)②1月24日(火)午前9時30分～11時30分(よちよちルーム)

【対象】市内在住で令和3年4月2日以降生まれの①ねんね～はいはいの子どもと保護者②伝い歩き～歩き始めた子どもと保護者

【内容】親子の遊び、保護者交流、手遊び、絵本等

【定員】各10組程度(申込順)

【その他】上の子どもを連れての参加不可(きょうだいの参加はひだまりルームへ)

【申込み】1月17日(火)午前9時から電話でひだまりへ

ぴよんぴよんルーム

【とき】2月7日(火)、14日(火)いずれも午前9時30分～11時30分

【対象】市内在住で令和2年4月2日～令和3年4月1日生まれの子どもと保護者

【内容】親子の遊び、絵本、体操、リトミック、保護者交流等

【定員】各10組程度(申

込順)

【その他】下の子どもを連れて参加可

【申込み】1月24日(火)午前9時から電話でひだまりへ

おいでおいで広場

【とき】2月10日(金)午後1時30分～2時15分

【対象】市内在住の未就園児と保護者

【内容】記念作品「成長の記録」

【定員】10組程度(申込順)

【申込み】1月27日(金)午前9時から電話でひだまりへ

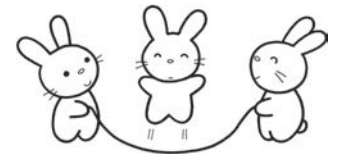
そらまめくらぶ

【とき】参加希望者の日程に合わせて不定期で実施

【対象】市内在住の双子・三つ子と保護者(保護者のみの参加も可)、双子・三つ子を出産予定の妊婦

【内容】自由遊び、保護者交流

【申込み】ひだまりへ



ひだまりルームへ遊びに来てね!

【とき】祝日を除く月・火・木・金曜日(行事により未開催日あり)いずれも午前9時30分～11時40分、午後1時～3時(事前申込みが必要)

【対象】市内在住で就学前の子どもと保護者

【その他】▽来館時に受付で全員検温と手指の消毒を実施します▽利用回数や室内の人数を制限して閉館します▽身体測定は随時実施します

【申込み】利用の1週間前の月曜日午前9時から前日までに電話でひだまりへ

シリーズ：子どもの権利 No.120

泉南市子どもの権利に関する条例制定 10 周年

～子どもの権利検定こんなこと知っているかなクイズ～

■子どもの権利検定

11月20日の「泉南市子どもの権利の日」にちなんで、今までの子ども会議の活動をもとに作成された「子どもの権利検定 20 問こんなこと知っているかなクイズ」を実施しました。今回は、その中の 10 問を紹介します。皆さんも挑戦してみてください。

ヒントは写真に！



第 1 問、子ども会議に参加できる年齢は？

- ① 0 歳～ 18 歳未満の方
- ② 小学校 4 年生～ 18 歳未満の方
- ③ 小学生 5 年生～ 20 歳未満の方

第 2 問、子ども会議の丸いロゴに書いてある言葉は？

- ① ころをあわせて
- ② きもちをつたえよう
- ③ ころをひとつに

第 3 問、子ども会議が平成 25 年に作成した DVD は？

- ① せんなん子どもニュース
- ② お昼の時間です
- ③ 子ども会議ニュース

第 4 問、子ども会議が、平成 27 年のハロウィーンで集めたものは？

- ① 新聞紙
- ② 空き缶
- ③ アメやチョコレート

第 5 問、子ども会議が平成 28 年にペイントしたトイレはどこにある？

- ① 市役所
- ② 農業公園
- ③ サザンぴあ

第 6 問、SENNAN LONG PARK にある、子ども会議が発案したものは？

- ① ふんすい
- ② ドッグラン
- ③ スケボー広場

第 7 問、SENNAN LONG PARK の建設中、子ども会議で考えて、工事フェンスに書いた文字は？

- ① みんなにやさしい公園
- ② バリアフリー公園
- ③ 子どもから大人までみんなが楽しい公園

第 8 問、子ども会議が、遊ぶ権利を行使するために令和 2 年～3 年に取組んだことは？

- ① e - スポーツ
- ② ボードゲーム
- ③ 昔遊び

第 9 問、毎年 3 月に行う市長報告は、子どもの権利条例の何の権利？

- ① 第 12 条 意見を表す権利
- ② 第 16 条 プライバシー名誉の保護
- ③ 第 19 条 あらゆる暴力からの保護

第 10 問、子ども会議に最も長く参加した方は何年間参加した？

- ① 5 年
- ② 6 年
- ③ 8 年

※答えは、2 月号に掲載します！

【問合せ】泉南市子どもの権利に関する条例事務局
(人権国際教育課 ☎ 483-3672 / e-mail: jinken
kyouiku@city.sennan.lg.jp)

★青少年センター

(☎ 484-3500)

市ウェブサイト>観光・文化・スポーツ>文化

〒590-0521 樽井 2-9-2 / FAX: 482-5425 / e-mail: seishonen-center@city.sennan.lg.jp

●こちらから必要事項を明記の上、お申込みください

●Eメールの申込みは、2、3日中に返信がなければ、青少年センターへご連絡ください

●【ところ】の記載の無いものは青少年センターで開催

●【参加費】・【申込み】の記載の無いものは不要

●友人・知人の家族との申込みでも、抽選は個別に実施

児童館の開館時間

児童館の開館は、学校休業日や講座開催等により変動します。初回に利用登録が必要です。

青少年センター

月～土 9:00～17:00

市民交流センター 302号室

月～金 放課後～17:00

土 9:00～17:00

※時間内連絡先 (☎484-8002)

冬山探検隊

樹氷を見に行きませんか

【とき】1月21日(土)午前7時45分～午後5時15分頃(荒天中止)

【ところ】金剛山(千早阪村、奈良県御所市)

【対象】市内の小中学生と保護者(小学3年生以下は保護者同伴)

【内容】冬山の自然を楽しみながら、登山の体験

【講師】泉南市スポーツ推進委員協議会

【定員】40名(多数の場合は抽選)

【その他】詳細は市のウェブサイトでご確認ください

【申込み】往復八ガキかEメールで、講座名、住所、参加者氏名(ふりがな、保護者の氏名も必ず記載)、電話番号、学校名、学年を明記の上、青少年センターへ。1月12日(木)午後5時締切

けん玉で遊ぼう!

楽しいけん玉教室

【とき】1月28日(土)午前10時～正午

【対象】市内の小中学生

【内容】けん玉遊びと公認認定会の実施(技をクリアすると認定証がもらえます)

【講師】おがわゆうじ小川祐司さん(泉佐野市立北部市民交流センター青少年分館指導員・日本けん玉協会三段)

【定員】15名(多数の場合は抽選)

【申込み】往復八ガキかEメールで、講座名、住所、参加者氏名(ふりがな、保護者の氏名も必ず記載)、電話番号、学校名、学年を明記の上、青少年センターへ。1月18日(水)午後5時締切

英語で歌おう

【とき】2月4日(土)午後1時30分～3時

【対象】市内の小中学生

【定員】10名(申込順)

【参加費】300円

【申込み】1月5日(木)午前9時から電話かEメールで青少年センターへ

トトロクラブ

～親子体操教室～

【とき】2月10日(金)午前9時30分～10時30分

【対象】市内在住の1歳6か月以上の未就園児と保護者

【内容】手遊び、ふれあい遊び、リズム体操など

【講師】かわはたえみこ川端恵美子さん

【定員】6組(申込順)

【その他】親子とも飲み物

と上靴持参

【申込み】1月5日(木)午前9時から電話かEメールで青少年センターへ

ちびっこ遊び広場 in 埋文

【とき】毎週水曜日午前9時30分～正午

【ところ】埋蔵文化財センター

【対象】市内在住の未就学児と保護者

【内容】おもちゃ・遊具を使った自由遊び

【定員】20名程度

【その他】駐車場あり

自習室の開放

【とき】開館中は随時(講座で使用不可の場合あり)

【対象】市内在住の方

【定員】10名程度(定員を超える場合は、青少年優先となります)



路上駐車は禁止です

短時間でも必ず駐車場(泉南中学校内)をご利用ください。

★ Cafe Shindachi

【とき】2月7日(火)午前10時～11時30分(1月は開催しません)

【ところ】信達こども園

【対象】0歳～就学前の在宅の子どもと保護者

【内容】園児が食べている健康な手作りおやつとの紹介と提供(定員3組<予約優先>)、遊びのルームと園庭開放。(詳細は市役所・図書館・保健センター等に設置している信達こども園の情報誌「SUNFLOWER LIFE」でご確認ください)

【申込み・問合せ】信達こども園へ (☎ 483-4642)

★ 子育て教室

【とき】1月24日(火)午前10時～11時

【ところ】信達こども園

【対象】2歳～就学前の在宅の子どもと保護者

【内容】親子で体操遊びを楽しみませんか

【定員】10組(申込順)

【携行品】タオル、着替え、飲み物、オムツ

【申込み・問合せ】信達こども園へ (☎ 483-4642)

情報ボックス 1 Information BOX

旧庄屋敷山田家住宅一般公開

【とき】1月22日(日)午前10時～午後4時

【ところ】山田家住宅（JR新家駅から徒歩約5分、駅前の案内板に表示あり）

【内容】主屋（日根対山ひねたいざんの襖絵、鎧兜、和時計、火縄銃、槍、米蔵（民俗資料館）、台所棟（かまど）など

【入場料・申込み】不要（建物保存のため任意でパンフレット代として100円の協力金をお願いしています）



【その他】長屋門横に駐車可

【問合せ】生涯学習課

(☎ 483-2583)

【申込み】下記QRコードから

【問合せ】一般社団法人 KIX 泉州ツーリズムビューロー（☎ 436-3440 / e-mail:kix-senshu@kstb.jp）



せんなんの歴史と文化の講座

池上曾根遺跡—過去・現在・未来—

池上曾根遺跡の発掘調査の成果や、その成果をどのように整備して、どう未来に活かしていくのか。池上曾根遺跡の過去から未来についてのお話。

【とき】1月28日(土)午後1時30分～3時

【ところ】埋蔵文化財センター

【講師】乾哲也いぬいてつやさん（和泉市教育委員会）

【定員】20名（多数の場合は抽選）

【申込み・問合せ】FAXかEメールで、講座名、参加者氏名（ふりがな）、電話番号を明記の上、埋蔵文化財センターへ（☎ 483-6789 / FAX483-7089 / e-mail:maibun@city.sennan.lg.jp）1月19日(木)締切

第9回チャリティー文化祭

【とき】1月29日(日)午後0時30分（開場正午）

【ところ】文化ホール

【演目】歌、踊り、演奏、ダンス、詩吟等

【主催】泉南市婦人団体協議会

【問合せ】生涯学習課

(☎ 483-2583)

空き家相談会

市内に空き家をお持ちの方を対象に、大阪府宅地建物取引業協会泉州支部・全日本不動産協会大阪府本部の協力を得て、空き家の売却、賃貸、その他空き家の利活用に関する相談会を行います。

【とき】2月10日(金)、16日(木)午後2時～4時

【ところ】市役所別館1階会議室1・2

【定員】各4組（申込順、1組30分程度）

【申込み】1月16日(月)～27日(金)の期間に電話で住宅公園課へ

(☎ 483-9972)

第10回

泉南・市民まちづくりサロン

自由に意見や情報を交換・共有できる市民交流の場に参加しませんか。

【とき】1月24日(火)午前10時～正午

【ところ】埋蔵文化財センター

【問合せ】政策推進課

(☎ 483-0004)

泉州観光地域づくりセミナー

～泉州地域の魅力再発見～

泉州タオルのブランド戦略と地域活性化についてのセミナーです。

【とき】1月27日(金)午後1時30分～3時

【ところ】熊取交流センター煉瓦館コットンホール（泉南郡熊取町五門西1-10-1）およびウェブ配信

【定員】▽会場:50名▽ウェブ配信:100名（多数の場合は抽選）

あなたのいいねが泉南市の魅力を創る「ええもんせんなんもん2023」

私たちの暮らしや地域の、夢づくり、未来づくり、誇りづくりに取り組む方たちと、その方たちが創り出すモノやコトを「せんなんもん」と称し、その「ええもんせんなんもん」を市民の皆さんで選び、応援する銘品認定事業の一大イベントです。

● 2023年度応募商材のPR動画配信

我こそは「せんなんもん」と応募いただいた事業者のPR動画をYouTubeに掲載します。良いと思われた動画には高評価「いいね」をお願いします。

昨年度の認証事業者の動画も掲載しますので、ぜひご覧ください。

【動画配信日】1月29日(日)から

【視聴方法】右記QRコードから

【問合せ】泉南市観光協会・ええもんせんなんもん2023事務局（☎ 493-8948、月・火曜日除く午前10時～午後4時）



視聴はこちらから！

情報ボックス 1 Information BOX

サザンぴあ情報

●新春おめでとうセール開催！

地元野菜の特売会！常備野菜の詰め放題！タマネギ、ジャガイモ、ニンジン等、お得なセールを開催します！

【とき】1月6日(金)、7日(土)午前8時30分～正午

【その他】▽駐車場は最初の20分無料（400円以上お買上げで90分無料）▽年始は1月6日(金)から営業

【問合せ】サザンぴあ
(☎ 482-0277)

●サザン号移動販売！

販売場所と時間を下記のとおり変更しました（年始は1月10日(火)から販売）

月曜日

フラワーホーム / 9:30～10:00
北野 / 10:30～10:55
陸 / 11:10～11:35
中小路 / 11:50～12:15

火曜日

男里 / 9:50～10:10
樽井 / 10:30～11:00
岡田府宮住宅 / 11:45～12:15

木曜日

大苗代 / 9:30～9:55
砂川 / 10:10～10:35
亀寿の森 / 11:00～11:25
西信達公民館 / 12:00～12:30



【問合せ】サザンぴあ
(☎ 482-0277)

新春第九コンサート♪

フルオーケストラとともに！

新たな年の始まりに、市民の皆さんによる歓喜の歌「第九」コンサートを開催します。私たちのふるさと泉南で、心新たに新年を「第九」で盛り上げましょう。

【とき】1月15日(日)午後2時（開場1時30分）

【ところ】文化ホール

【入場料】前売券、当日券ともに2,000円（全席自由席）

【前売券販売場所】市立文化ホール、あいぴあ泉南、市内4公民館、樽井区民センター、市役所生涯学習課、政策推進課

【その他】当日はできるだけ乗り合わせ、または公共交通機関をご利用ください

【主催】泉南市 ABC 委員会

【問合せ】泉南市 ABC 委員会事務局・政策推進課
(☎ 483-0004 / FAX483-0325 / e-mail:seisaku@city.sennan.lg.jp)

今日からやろう！今日 Do 講座 ～サービス社会の到来～

市民と行政との協働によるまちづくりについて、講師の方と一緒に考え、楽しく学ぶ講座です。

【とき】1月20日(金)午後2時～4時

【ところ】埋蔵文化財センター
【講師】植木美知瑠さん（桃山学院大学経営学部専任講師）

【定員】50名（先着順）

【共催】泉南市 ABC 委員会

【その他】当日はできるだけ乗り合わせ、または公共交通機関をご利用ください

【問合せ】泉南市 ABC 委員会事務局・政策推進課
(☎ 483-0004 / FAX483-0325 / e-mail:seisaku@city.sennan.lg.jp)



旬! 大阪泉州 牡蠣フェス 2023!

泉南市、阪南市、田尻町、2市1町にて、地域特産品の「大阪泉州の牡蠣」を活用したイベントを開催します!

【①とき②ところ③問合せ】

- 阪南会場：①1月14日(土)午前11時～午後2時②阪南市役所・商工会館前③(一社)阪南市観光協会 (☎ 447-5547)
- 田尻会場：①1月21日(土)午前10時～午後4時②田尻漁港③(一社)田尻町観光協会 (☎ 493-9556)
- 泉南会場：①1月28日(土)午前10時～午後5時②泉南ロングパーク周辺③泉南市観光協会 (☎ 493-8948)

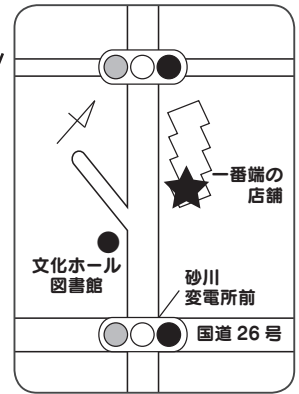
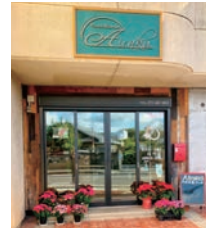
●読者プレゼント!



1名さまにプレゼント
1月25日(水) 締切



季節のリース等
かわいいアレンジ
メント商品
を取揃えています



文化ホールの近くで、小さなアトリエのようなお花屋さんを営まれている Airaku さま。生花の販売はもちろんのこと、ハーバリウムやアーティフィシャルフラワー等さまざまなアレンジメント商品も取揃っています。「季節の移ろいに合わせて、またインテリアに合わせて、花を楽しんでもらいたい」と語る優しいご夫婦が営む店内には、彩り豊かなアレンジメントが並んでいます。生花の瑞々しさも美しいですが、メンテナンスが苦手という方にも花で癒しを届けられたらという思いから、ハーバリウムや、美しい手作りのアーティフィシャルフラワーで壁掛けの花飾りやブーケ等を多数取揃えられています。購入後の小さな修理やメンテナンスの相談にも乗ってもらえるので、お気に入りのアレンジメントを長く楽しむことができます。今回は、季節のリース(3,000円相当)を Airaku さま(樽井2-16-4 / ☎ 483-6823 / 営業時間: 午前9時~午後6時 / 定休日: 日曜日、駐車場あり)から1名さまにプレゼント。

【応募方法】 郵便番号、住所(市内在住に限る)、氏名、電話番号、年齢を明記し、ハガキかFAX、Eメールで、**今月号の感想や市政へのご意見、プレゼントへのご意見、身近な話題等を必ずお書き添えください。**なお、応募はお1人さま、1賞品につき1回のみ有効です

【応募先】 〒590-0592(住所不要) 広報せんなん1月号プレゼント係へ FAX483-0325 / e-mail: hisyo@city.sennan.lg.jp (タイトルに「広報せんなん1月号プレゼント係」と必ず明記)

【問合せ】 秘書広報課 (☎ 483-0002)

応募の際ご提供いただいた個人情報は、泉南市個人情報保護条例に基づき、当選者への賞品受け渡しのためにプレゼント提供店に提供する以外には利用しません。抽選結果は、当選者に「プレゼントの当選のお知らせ」ハガキの発送をもって代えさせていただきます。

相談あんない

新型コロナウイルス感染症拡大防止の対応のため、各種相談を中止する場合があります

区分	相談名	とき	ところ	問合せ	
法律 行政	法律相談 (本人に係る相談)	1/5(木)、12日(木)、26日(木)9時15分~11時55分 ▽申込みは実施日前日に電話で9時から先着8名受付	電話による相談(時間指定不可)	産業観光課 (☎ 483-8191)	
	行政なんでも相談	①1/5(木)②1/19(木)14時~16時	①あいびあ泉南 ②市役所別館2階会議室4	産業観光課 (☎ 483-8191)	
	消費者相談	月~金曜日 10時~正午、13時~16時	市役所別館2階消費生活センター	消費生活センター (☎ 447-8099)	
	行政書士相談 (相続・遺言・交通事故ほか)	第2金曜日(祝祭日の場合は第1金曜日) 13時~16時。要予約。定員6名	電話による相談	行政書士会泉州支部事務局 (☎ 483-7373)	
	建築基準法相談	第4水曜日 13時~15時(1名25分) 予約受付第3水曜日まで	市役所別館2階会議室4(予定) 予約受付時に決定	審査指導課 (☎ 447-9015)	
労働 就労	ハローワーク情報(週1回更新)	月~金曜日 執務時間中	市役所別館2階産業観光課	産業観光課 (☎ 483-8191)	
	ハローワーク情報(毎日更新)	月~金曜日 執務時間中	市民交流センター	地域就労支援センター (☎ 485-1401)	
	労働相談	今月はありません	市役所別館2階	産業観光課 (☎ 483-8191)	
	就労支援相談	月~土曜日 9時~17時30分(土曜日は要予約)	市民交流センター	地域就労支援センター (☎ 485-1401)	
子育て 教育	母子相談	月~金曜日 9時~17時	市役所1階家庭支援課	家庭支援課 (☎ 483-3472)	
	子ども相談(家庭児童相談)	月~金曜日 9時~17時30分(来所は要予約)	市役所1階家庭支援課	家庭児童相談室 (☎ 485-1586)	
	教育相談	月~金曜日 10時~16時	市役所1階指導課	指導課 (☎ 483-3671)	
	進路支援(奨学金等相談)	月~土曜日 9時~17時30分(土曜日は要予約)	市民交流センター	人権協会 (☎ 485-1401)	
	障害者相談員による相談	月~金曜日(要電話予約)	随時相談の上、決定	障害福祉課 (☎ 483-8252)	
健康福祉 人権	年金相談	第4月曜日 13時30分~15時30分	あいびあ泉南	せんなんピアセンター (☎ 482-0114)	
	心配ごと相談	木曜日 9時~正午 30分	あいびあ泉南	社会福祉協議会 (☎ 482-1027)	
	総合生活相談	月~土曜日 9時~17時(土曜日は要予約)	市民交流センター	人権協会 (☎ 485-1401)	
	生活困窮者相談	月~金曜日 8時30分~17時30分	ここサボ泉南(樽井1-2-8)	ここサボ泉南 (☎ 0120-968-141)	
	人権擁護委員による相談	第3金曜日 14時~16時	市役所1階市民相談室		
	女性相談(面接)	第1金曜日13時~17時、第2火曜日16時~20時 第4金曜日10時~13時、14時~15時	市民交流センター	人権推進課 (☎ 480-2855)	
	女性のための電話相談	木曜日10時~正午、13時~15時(祝日、第5木曜日除く)	専用電話 (☎ 482-0590)		
	人権に関する相談	月~土曜日9時~17時30分(祝日除く、土曜日は要予約)	市民交流センター	人権協会 (☎ 485-1401)	
	税金	税の相談	今月はありません	市役所1階市民相談室	近畿税理士会泉佐野支部事務局 (☎ 468-8068)
		夜間納付相談	毎月10日(土日祝日は翌執務日) 17時45分~20時	市役所1階税務課 市役所1階保険年金課	税務課 (☎ 483-9033) 保険年金課 (☎ 483-3432)



泉南市の皆さん、明けましておめでとうございます！ CIRのカルロス、キリアン、ケント、ユウユウです。今年もすばらしい1年になりますように！市内の幼稚園、小中学校で母国の文化を紹介する機会が増えつつあり、今後は0歳児からご高齢の方まで、英語を使いながら交流のできるイベントも開催する予定です。皆さんの役に立てるよう、今年も精いっぱい努力していきます！

【問合せ】人権国際教育課 ☎ 483-3672

「国際交流員と英語で話そう♪」イベントが成功！

以前から大人向けのイベントを開催したかったので、この日がとても待ち遠しかったです。英語のレベルを問わず、誰もが元気よく、楽しく英語で会話ができるイベントで、英語や外国などに興味のある方が大勢来てくれました。初めてお会いした方もいれば、既に交流したことがある方も来てくださり、とてもうれしかったです！

英会話は個人の趣味の話や、興味のある文化の豆知識、旅行してみたい所など豊富な話題で、とてもにぎやかになりました！

あっという間に時間が経ち、イベントの終盤頃、参加者に「またこうやって英語でみんなとお話したいです！」、「次のイベントもぜひ参加させてください」などの言葉をもらい、とてもうれしかったです。また CIR で企画を立てるときは、必ずお知らせしますので皆さんのご参加をお待ちしています！！

(11月21日)



新たな JET メンバーがやってきました！

①名前 ②出身国・地域 ③趣味 ④日本でやってみたいこと

① Christian Wagner (ALT)

② San Diego, California. It is sunny everyday and right next to the beach!

③ My hobbies are watching movies and playing golf. I really want to try the different golf courses in Sennan. I love to travel and I am hoping to see many different regions of Japan.

④ While in Japan, I want to go to Hokkaido for the Sapporo Snow Festival and visit Okinawa. I want to spend a day at Universal Studios Japan and Tokyo Disney Resort. Lastly, I want to hike Mt. Fuji.

①ウグナー・クリスチャン (ALT)

②アメリカのカリフォルニア州・サンディエゴ、毎日晴天で海のすぐそばにあります。

③私の趣味は映画鑑賞とゴルフをすることです。泉南市にあるさまざまなゴルフコースに行き、ゴルフをしてみたいです。旅行が大好きなので、日本のいろんな地域をぜひ見てみたいです！

④日本にいる間に、沖縄と北海道のさっぽろ雪まつりに行きたいです。USJと東京ディズニーリゾートで1日を楽しく過ごしたいです。最後に、富士山に登ってみたいです！



広報せんなん 1月号 (No.691) 令和5年1月1日発行

【編集と発行】泉南市総合政策部秘書広報課 〒590-0592 泉南市樽井一丁目1番1号、Tel:072-483-0002 (秘書広報課直通)、Fax:072-483-0325、e-mail:hisyo@city.sennan.lg.jp、https://www.city.sennan.lg.jp/

各課へのお問合せは広報せんなん各記事に記載の直通番号へおかけください。記事の掲載を希望される方は、各担当課へお問合せの上、ご相談ください。

各課直通番号が不明な場合は、☎483-0001 (総務課)へおかけください。

広報紙が届かない場合またはそのようなご家庭をご存知の方は、秘書広報課へご連絡ください。なお、民間の広告や折込チラシについては市が推奨・斡旋しているものではありません。

泉南市の人口・面積

人口	59,690人 (-83人)
男性	28,816人 (-35人)
女性	30,874人 (-48人)
世帯数	26,519世帯 (-38世帯)
面積	48.98 km ²

11月末現在 () 内は前月比

集会場を憩いの場に～サンブラザ新家自治会～

この日、サンブラザ新家自治会の集会場で、大正琴の発表会が開催されました。開演まで、皆さん自宅へ帰ってきたように、集会場の中でも外でも楽しくおしゃべりが弾んでいました。「ここへ来れば皆がいて、近所の誰かといつでも気軽に言葉を交わすことができる」そんな地区の憩いの場を作ろうと、さまざまな企画で集会場を活用されています。小さくても、誰かにつながる事ができる拠点が近くにあるだけで、安心した暮らしにつながり、日々の生活に少し活気が出る気がする、と語る住民の皆さん。次はどんな企画が開催されるのでしょうか！ (11月3日)



第3回恋人の聖地地域活性化大賞で「観光庁長官賞」を受賞！

本市では、NPO 法人地域活性化支援センターとともに、「恋」と「恋愛」をテーマに、地域の活性化と少子化対策に取り組み、さまざまな地域資源を活用した魅力づくりや、国の地方創生事業の推進に寄与する活動、「恋人の聖地プロジェクト」(後援/観光庁)に取り組んでいます。この度、「第3回恋人の聖地地域活性化大賞」で、SENNAN LONG PARK を核とした観光誘客による地域活性化に関する取組が評価され、「観光庁長官賞」を受賞しました！ (11月15日)



まちかどスナップ



まちかどスナップネット版もご覧ください。(市ウェブサイト>ご利用ください>まちかどスナップネット版)

特別授業で日本固有の伝統技法を体験！

染色作家として活動されている玉井^{たまい}佐知^{さち}さんは新家東小学校の卒業生。この度、5年生の児童へ日本固有の染色技法である型染めについて特別授業をしてくださいました。実際に型染めで使う材料は、古来より日本に存在し受継がれてきた、型紙(和紙を重ね柿渋で塗った紙)や、糯米^{もちこめ}と糠^{ぬか}で作られるのりなど。講師から、日本の風土や文化が合わさり、現代まで受継がれた技法であると教わった児童たちは、素材の質感等を肌で感じながら制作に取り組みました。また作家という「職業」についても児童たちへ語りかけてくれた玉井さん。「私のため(自分が楽しめているか)、社会や人のため(人に求められたものを作ることも大切)、染色を未来につなぐ(実際に触れてもらう)」という玉井さんの仕事への思いにも触れた児童の皆さんでした。 (11月4日)



◆◆◆ 今月の表紙 ◆◆◆

国際交流を通して泉南市の子どもたちに伝えたいこと……

終始和やかな雰囲気で行われた新春対談。対談を通して、国際交流員のメンバーたちが、日ごろ感じていることや子どもたちへの思いについて、市長とともに話してもらいました。メンバー全員に共通するのは、外国に興味をもったきっかけを子どもの頃に経験しているということ。「異なる文化を知る

ことで、良い意味で固定概念が覆された」と笑顔で話してくれました。そんな子どもの頃の経験が一つ一つ重なり合い、現在のアイデンティティーが形成されているようです。そして、自身の経験を踏まえて、本市の子どもたちにも子ども時代に多様な人や文化と出会い、さまざまな価値観に触れることで自分の世界を広げてほしいと熱く語ってくれました。