

せんなん 4

Public Information Sennan No.670

April

風船に
夢と希望を乗せて…

報 廣

2021 (令和3年)

バルーンリリースに使用した風船・紙・糸は、自然に還る素材を使用しています。

Contents

<https://www.city.sennan.lg.jp/>

新着ニュース	P 2
お知らせ	P 3
シリーズ人権	P 15
子育て情報局	P 16

情報ボックス	P 20
読者プレゼント・相談あんない	P 22
ようこそJET	P 23
まちかどスナップ	P 24

新型コロナウイルス感染症の拡大を防止するため、新しい生活様式を日常生活に取り入れましょう。

市税や料金等の納付方法にスマホアプリを追加

ライフスタイルの多様化に対応するため、従来の納付方法に加え、スマートフォンプリ等でも市税や料金等を納付いただけるようになりました。

▽保育子ども課

(☎483・3471)

▽長寿社会推進課

(☎483・8251)

【納付方法】下記のとおり

【関連サイト】市ウェブサイト
ト↓くらし・手続き↓税金↓
納付

【問合せ】

▽税務課

(☎483・9033)

▽保険年金課

(☎483・3432)

ご利用
可能です

▽PayB

▽PayPay

▽LINE Pay

▽ファミペイ

▽楽天銀行コンビニ支払サービス



水道料金および下水道使用料納付方法の追加

市民の方々の利便性の向上のため従来の納付方法に加え、納付書のバーコード印字部分を使用して、スマートフォン決済アプリによる納付ができるようになりました。



【導入時期】4月1日(木)から
【納付方法】下記のとおり
【詳細サイト】<https://www.wsa-osaka.jp/>

wsa-osaka.jp/または「大阪広域水道企業団」で検索↓水道をご利用のお客さまへ↓水道料金等のスマートフォン決済によるお支払いについて



【問合せ】大阪広域水道企業団
泉南水道センターお客様センター (☎482・0600)

ご利用
可能です

▽PayB

▽PayPay

▽LINE Pay

▽auPay

▽銀行 Pay (ゆうちょ等)

▽楽天銀行コンビニ支払サービス



令和4年泉南市成人記念祭開催日時が決定

【とき】令和4年1月9日(日)午後2時30分(開場2時)

【ところ】文化ホール

【対象】平成13年4月2日(平成14年4月1日生まれの方)

【その他】新型コロナウイルス感染症拡大状況により開催日時、開催方法等が変更になる場合があります

【問合せ】生涯学習課

(☎483・2582)



泉南市LINE公式アカウントをご利用ください

行政情報やイベント情報をより簡単に取得いただけるよう、本市LINE公式アカウントを開設しました。

今後は、防災情報等の素早い情報伝達にも活用が期待されるとともに、新型コロナウイルスのワクチン接種予約にも活用を予定しています。

【登録方法】次のいずれかの方法で登録してください▽下記QRコードを読み取りLINEの友だち追加▽LINEホーム画面で「泉南市」を検索し

友だち追加▽市ウェブサイトからQRコードを読み取りLINEの友だち追加

【アカウント名・ID】泉南市・@sennan-city

【注意】▽LINEアプリのダウンロードが必要です▽通信料はご契約の通信会社へお問合せください

【問合せ】秘書広報課

(☎483・0002)



成年年齢下げに伴う成人式典の取扱いについて

民法の一部改正に伴い、令和4年4月1日に成年年齢が20歳から18歳に引下げられますが、本市では、令和5年以降の成人式典についても、現行どおり、その年度に20歳を迎える方を対象に実施します。式典の名称、日程等詳細については、今後、広報紙や市ウェブサイト等でお知らせします。

【問合せ】生涯学習課

(☎483・2582)



お知らせ 4 Information

福祉

★問合せ 家庭支援課

(☎483・3472)

【関連サイト】市ウェブサイトをくらし・手続き↓妊娠・出産・子育て↓手当・助成・ひとり親

児童手当制度

中学校卒業までの児童を養育している方に手当を支給しています。(所得制限あり)

【手当の額(月額)】3歳未満…1万5千円、3歳以上小学校修了前…1万円(第3子以降は1万5千円)、中学生…1万円、所得制限の限度額以上の方…一律5千円

【支給時期】毎年6、10、2月(それぞれの前月分までの手当を支給)

【携行品】請求者(家庭における生計の中心者)名義の銀行等の通帳、請求者の健康保険証の写し、請求者と配偶者の個人番号▽このほかにも必要に応じて書類を提出していただく場合があります(公務員の方は勤務先で請求してください)

【受給中の方の手続き】次の①～⑦に該当する場合は速やかに届出をしてください

- ①出生等により養育する児童が増えたとき
- ②児童を養育しなくなったこと

等により児童が減ったとき、またはなくなったとき

- ③受給者の住所が他市区町村へ変わったとき
- ④児童の住所が変わったとき
- ⑤受給者、児童の氏名が変わったとき
- ⑥受給者が公務員となったとき
- ⑦手当の振込口座を変更したとき

【注意】手続きが遅れると、受給できる月分の手当が受けられなくなる場合や、手当を返還していただく場合もありますのでご注意ください。申請は、出生や転入から15日以内に行ってください



児童扶養手当制度

ひとり親家庭の生活の安定と自立の促進に寄与し、児童の福祉の増進を図ることを目的として、手当を支給しています。

【対象】次のいずれかの条件に該当する児童を、監護している母または母に代わって児童を養育している養育者、もしくは児童を監護し、かつ生計を同じくしている父または父に代わって

児童を養育している養育者

- ①父母が婚姻を解消した児童
- ②父または母が死亡した児童
- ③父または母が政令で定める程度の障害の状態にある児童
- ④父または母の生死が明らかでない児童
- ⑤父または母から引続き1年以上遺棄されている児童
- ⑥父または母が裁判所からのDV保護命令を受けた児童
- ⑦父または母が法令により1年以上拘禁されている児童
- ⑧母が婚姻によらないで出産した児童

【注意】ただし、①～⑧に該当しても受給できない場合があります

【手当の額(月額)】請求者または配偶者および扶養義務者の前年(1～9月の請求については前々年)の所得によって、全部支給(4万3160円)、一部支給(4万3150円)、1万180円、全部停止が決まります

ひとり親家庭の親に自立のための費用を支給します

ひとり親家庭の親の職業能力の開発を推進するため、就業相談を通じて指定した講座を自主的に受講する場合に、①自立支援教育訓練給付金②高等職業訓練促進給付金を支給します。

【対象】ひとり親家庭の親で児童扶養手当を受給されている方、または同様の所得水準にある方

【①を受ける場合】受講期間が1年以内で、養成機関での修業開始1か月前までに事前相談が必要

【②を受ける場合】看護師、准看護師、理学療法士、保育士、作業療法士等養成機関に入学するまでに事前相談(入学後の相談は来年度申請)が必要。募集人数は若干名。4月30日(金)締切

生活困窮者出張相談

【とき】4月8日(木)午前10時～正午

【ところ】市役所1階市民相談室
【問合せ】泉南市人権協会ここサポ泉南
(☎0120・968・141)



特別児童扶養手当制度

20歳未満で政令に規定する障害の状態にある児童を養育している父母、または父母に代わってその児童を養育している方へ手当を支給しています。ただし、手当を受給できない場合もあります。

【手当の額(月額)】児童の障害の程度に応じて決まります
▽1級(重度の障害) 5万2500円
▽2級(中程度の障害) 3万4970円

ただし、請求者または配偶者および扶養義務者の前年(1～6月の請求については前々年)の所得が一定以上の場合には支給されません

【申込み・問合せ】障害福祉課
(☎447・8889)



◇大阪府要約筆記者養成講座◇

【とき】6月19日(土)～12月4日(土) (全21回)

【ところ】大阪府立福祉情報コミュニケーションセンター
(大阪市東成区中道1-3-59)

【対象】府内在住、在勤で要約筆記者として活動する意志のある方(受講判定試験あり)

【定員】手書きコース、パソコンコース各12名

【費用】実費(教材費等)

【詳細サイト】<http://www.pref.osaka.lg.jp/> から「大阪府要約筆記者養成講座」で検索可

【申込み】ウェブサイトを受講申込書をダウンロードし、郵送で〒562-0023 箕面市粟生間谷西2-2-6 橘^{きたか}高方、特定非営利活動法人大阪府中途失聴・難聴者協会へ。5月10日(月)締切予定。ウェブサイトからの申込みも可

【問合せ】府民お問合せセンター
(☎06-6910-8001)



大阪府点訳 中級養成講座 朗読奉仕員

【とき】5月27日(木)～11月25日(木) (全24回)

【ところ】大阪府立福祉情報コミュニケーションセンター(大阪市東成区中道1-3-59)

【対象】府内在住、在勤で市町村等の初級養成講座の修了者または同等と認められる方(初めての方は受講できません)

【定員】点訳奉仕員、朗読奉仕員各25名程度

【費用】実費(教材費等)

【詳細サイト】<http://www.pref.osaka.lg.jp/> から「大阪府点訳・朗読奉仕員中級養成講座」で検索可

【申込み・問合せ】ウェブサイトを受講申込書をダウンロードし、郵送かFAXで〒537-0025 大阪市東成区中道1-3-59 視覚障がい者支援センター内、一般財団法人大阪府視覚障害者福祉協会「大阪府点訳・朗読奉仕員中級養成講座」係へ(☎06-6748-0611 / FAX06-6748-0631) 4月30日(金)締切。ウェブサイトからの申込みも可

福祉

更生保護サポートセンター を開設しています

更生保護サポートセンターは、保護司・保護司会が地域の関係機関・団体と連携しながら更生保護活動を行うための拠点です。企画調整保護司が常駐し、保護司の処遇活動に対する支援や関係機関との連携による地域ネットワークの構築等を行い、保護司を始めとする更生保護ボランティアの会合や更生保護活動に関する情報提供の場として活用しています。更生保護活動とは、犯罪や非行に陥った方たちが、罪を
つぐない、
再び社会の一員として
立直ることを
助け、再
犯の予防を
図り、安全・
安心な地域
づくりのための活動です。



人はみな、
生かされて
生きてゆく。
更生保護ネットワーク

●泉南地区(泉南支部) 更生保護サポートセンター

【とき】毎週水曜午前10時～午後4時

【ところ】あいびあ泉南4階相談室2

【問合せ】泉南地区保護司会泉

南支部(開所日に限る)

(☎090・3869・8951)

健康

★問合せ 保健センター

(☎482・7615)

①胃がん②大腸がん検診
③肺がん検診

【とき】5月10日(月)、6月15日(火)、7月6日(火)、9月13日(月)、27日(月)

【ところ】保健センター

【対象】40歳以上の市民(胃がん・肺がん検診は妊娠中の方を除く)

【内容】①胃部X線間接撮影②便潜血検査2日法③胸部X線間接撮影(喫煙等の対象者は喀痰^{かたん}検査)

【定員】①各45名②各75名③各90名(いずれも申込順)

【費用】①800円③400円(70歳以上無料、生活保護および住民税非課税世帯の方も無料ですが、必要書類あり。申込み時にお知らせください)②無料

【携行品】健康手帳(お持ちでない方には当日発行)

【その他】現在治療中、経過観察中、症状のある方、勤務先で受診できる方は対象外です

【申込み】4月9日(金)から窓口か電話で保健センターへ

お知らせ 4 Information

	とき	ところ	対象	内容・その他
健康相談	第1金曜日 13時～15時	保健センター	40歳以上の市民	健康に関する疑問や不安があれば、保健師が相談に応じます。ご相談ください。
栄養相談				管理栄養士が個人のライフワークに応じた栄養に関する事前予約が必要。
こころの健康相談	月～金曜日 9時～17時45分 (閉庁日は除く)	泉佐野保健所 (☎ 462-4600)		アルコール依存症・認知症を含む。事前予約が必要。無料。
医療に関する相談	月～金曜日 9時30分～16時 (閉庁日は除く)	泉佐野保健所 (☎ 462-7701)		医療に関して相談・アドバイスをしています。無料。
肝炎ウイルス検査	当面休止	泉佐野保健所 (☎ 462-7703)		
HIV即日検査	第1・3月曜日 13時～14時 (閉庁日は除く)	泉佐野保健所 (☎ 462-7703)		匿名可。無料。希望者には梅毒即日検査も実施。
献血	4/20(火)、4/30(金) 10時～正午 13時～16時30分	イオンモールりんくう泉南		▽府内の当日と翌日の献血場所は☎ 0120-326-759へ ▽問合せは泉南市献血推進協議会へ(☎ 482-7615)

骨粗しょう症検診

女性は40歳から骨量が徐々に低下し始め、50歳頃には急激に低下していきまます。進行すると腰や背中中等が痛むようになり、骨折しやすくなります。定期的に検診を受けましょう。

【とき】 5月24日(月)

【ところ】 保健センター

【対象】 令和3年度中に40、45、50、55、60、65、70歳になる女性

【内容】 手のレントゲン検査

【定員】 55名(申込順)

【費用】 600円(70歳無料、生活保護および住民税非課税世帯の方も無料ですが、必要書類あり。申込み時にお知らせください)

【申込み】 4月12日(月)から窓口か電話で保健センターへ

①乳がん検診②子宮頸がん検診

【とき】 5月18日(火)、6月2日(水)、7月5日(月)、8月2日(月)、9月6日(月)

【ところ】 保健センター

【対象】 ①40歳以上の女性市民

(妊娠中・授乳中・豊胸手術後・ペースメーカーを装着している方は受診できません) ②20歳以上の女性市民

【内容】 ①マンモグラフィ検査 ②内診、子宮頸部細胞診検査

【定員】 ①各55名②各90名(いずれも申込順)

【費用】 ①700円②600円(70歳以上無料、生活保護および住民税非課税世帯の方も無料ですが、必要書類あり。申込み時にお知らせください)

【携行品】 健康手帳(40歳以上の方のみ、お持ちでない方には当日発行)

【注意】 2年に1回の検診のため、昨年度検診を受けた方は受診できません

【その他】 ①②をセットで受診できます

【申込み】 4月12日(月)から窓口か電話で保健センターへ

お弁当作りの三原則

作つてすぐに食べないお弁当は、暖かくなるにつれて、食中毒発生の危険性が高くなります。お弁当作りの際は、「菌を付けない・増やさない・やつつける」の三原則を守りましょう。

●菌を付けない

▽調理前や盛り前は石けんでよく手を洗う

▽おかずを詰める箸、弁当箱は清潔な物を使用する

▽おにぎりはラップごしに握り、直接触れない

▽調理中にスマートフォンを触らない

●菌を増やさない

▽おかずは汁気を除き、使い捨てカップに詰める

▽ごはんやおかずは十分冷ましてから弁当箱に詰める

▽保冷バッグで冷やして持ち運び、早めに食べきる

●菌をやっつける

▽おかずは全体をしつかり加熱する

【問合せ】 泉佐野保健所衛生課 (☎ 464・9688)



●国民年金

国民年金令和3年度

学生納付特例制度

国民年金保険料を納めることが困難な学生に対し、学生納付特例制度があります。対象月は令和3年4月分(年度の途中で20歳になる場合は、20歳になつ

た月分)から令和4年3月分までです。申請は毎年度必要です。【携行品】 認印(本人申請の場合不要)、学生証、年金手帳

●健康保険

令和3年度(令和2年分収入)の所得申告はお済みですか

国民健康保険と後期高齢者医療制度の加入者ならびにその世帯の世帯主の方は、所得税や市・府民税が非課税の場合でも、所得の申告が必要です。未申告の場合、国民健康保険料および後期高齢者保険料の軽減制度、高額療養費の支給申請、入院時食事療養費の減額認定等が適用されないことがあります。(収入が障害年金や遺族年金等の非課税収入のみの方も申告が必要。保険年金課へ簡易申告を行うことにより代用可)

【問合せ】 保険年金課国保担当 (☎ 483・3431)、後期高齢者医療担当 (☎ 483・3455)



お知らせ 4 Information

●健康保険

年金から保険料を納付 (特別徴収) いただく方へ

4月上旬に令和3年度国民健康保険料(仮徴収)のお知らせを送付します。国民健康保険料は前年の所得をもとに毎年6月に決定されます。今回のお知らせは令和2年度の国民健康保険料をもとに4月・6月・8月の年金から納付いただく保険料を決定した仮徴収額のお知らせです。

【対象】これまで年金から納付する特別徴収であった方。ただし、令和3年度中に世帯主が75歳になる世帯、または同一世帯に65歳未満(令和3年2月末時点)の方がいる世帯は対象外

【その他】特別徴収から普通徴収(口座振替)への変更について、過去に保険料(税)を滞納することなく納めている方は申請により変更できます(申請時期によっては、すぐに変更できない場合があります)

【問合せ】 保険年金課

(☎483・3431)



還付金詐欺にご注意ください!

国民健康保険や後期高齢者医療広域連合の職員を装う電話による詐欺が発生しています。不審な電話は一度電話を切り、警察へ通報してください。

【詐欺の電話の例】

▽保険料(税)の還付金を払戻すると電話が入る▽その後別の者が金融機関の職員を名乗りATMへ誘導してくる▽ATMを操作させてお金をだまし取るうとする等

【問合せ】 保険年金課 (☎483・3431、☎483・3455)

通報：泉南警察署
☎471-1234

ATMで還付金は戻ってきません!



人間ドック・脳ドックの 受診費用を助成します

国民健康保険加入の方が、指定医療機関で受診した場合に、費用の一部を予算の範囲内において助成します。助成対象の方は、人間ドックが30歳以上、脳ドックは40歳以上で、保険料を完納している等、一定の要件があります。また、両ドックを同一医療機関で受診の場合は総合ドックとして助成します。



【指定医療機関】 下表のとおり

【助成限度額】 人間ドック2万5千円、脳ドック2万円、総合ドック4万5千円▽受診費用額(医療機関により金額が異なります)が助成限度額に満たない場合は受診費用額を助成対象としません

【受付期間】 4月1日(木)～令和4年3月15日(火)

【受診期間】 4月15日(木)～令和4年3月31日(木)

【手続き】 ①保険年金課へ助成申請(指定医療機関の中から受診機関を決定し申請。健康保険被保険者証・印鑑が必要) ②保険年金課から助成券を送付(申請後約10日前後かかります) ③

ご自身で直接受診予約をとる④
予約した医療機関へ助成券を提出し受診。受診費用のうち、助成額を差引いた金額を支払う

【注意】▽人間ドック受診により、40歳以上の方は「特定健康診査」の受診とみなします。市役所から発送の受診券受取り後(5月下旬)に人間ドック受診の申請をする際は、この受診券を持参ください▽指定医療機関で受診した場合のみ助成対象

【関連サイト】市ウェブサイト
↓くらし・手続き↓健康・医療
↓国民健康保険↓国民健康保険



の給付や助成 【問合せ】 保険年金課

(☎483・3433)

指定医療機関	所在地・電話番号	人間ドック	脳ドック
済生会新泉南病院 (健康管理センター)	泉南市りんくう南浜 3-7 ☎480-5622	○	×
白井病院	泉南市新家 2776 ☎482-2011	×	○
泉南新家 クリニック	泉南市新家 1801 ☎480-0008	○	×
大阪晴愛病院	泉南市新家 3469-1 ☎482-7777	○	×
野上病院	泉南市樽井 1-2-5 ☎484-0007	○	○
泉南大阪晴愛病院	泉南市中小路 2-1860-1 ☎484-1199	×	○
りんくう総合 医療センター	泉佐野市りんくう往来北 2-23 ☎469-3111	○	○
りんくうタウン クリニック	泉佐野市りんくう往来北 1 ☎460-1100	○	×
岸和田徳洲会病院	岸和田市加守町 4-27-1 ☎445-9908	○	○
ベルクリニック	堺市堺区戎島町 4-45-1 ☎072-224-1717	○	○
阪南市民病院	阪南市下出 17 ☎471-3321	○	○

お知らせ 4 Information

後期高齢者医療制度の
歯科健診・健康診査

●歯科健診

口腔機能の低下や肺炎等を予防するため、歯科健診を実施します。4月下旬～5月上旬(年度途中に75歳になる方には、誕生日の翌月に送付)にかけて通知を送付します。指定歯科医院において、年度中に1回無料で受診できます。事前に歯科医院へお問合せの上、被保険者証をご持参ください。

●健康診査

糖尿病等の生活習慣病の早期発見のため、健康診査を実施します。4月下旬～5月上旬(年度途中に75歳になる方には、誕生日の翌月に送付)にかけて健康診査受診券を送付します。指定医療機関等において、年度中に1回無料で受診できます。事前に医療機関等へお問合せの上、受診券と被保険者証をご持参ください。

【注意】 いずれも長期(6か月以上)入院中や施設入所の方、病院や施設で健康管理がなされているため対象外です

【問合せ】 大阪府後期高齢者医療広域連合(☎06・4790・2031)、保険年金課(☎483・3455)

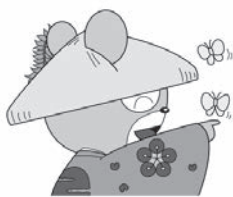
●介護保険

介護保険料の
納め忘れはありませんか

4月上旬に、介護保険料(仮徴収)納入通知書を送付します。介護保険料は、前年の所得をもとに、毎年7月に本決定されます。今回の通知は、本決定までの4～6月に納付いただく分を、前年度末の所得段階から仮に決定したものです。ただし、以前から特別徴収(年金天引き)で納付している方には通知は届きません。介護保険料を1年以上滞納すると、保険給付を受けるときに制約を受ける場合があります。

保険料段階の第1～第3段階の方の内、生活に困っている方(生活保護に準ずる状況にある方)を対象に減免制度がありますのでご相談ください。

【問合せ】 長寿社会推進課
(☎483・8251)



●税金

★問合せ 税務課

(☎483・9033)

令和3年度住民税の
公的年金からの特別徴収

令和2年度に引続き特別徴収(年金から徴収)する方は、昨年納税通知書でお知らせしたとおり、4月・6月・8月分は仮特別徴収額として前年度分の公的年金に係る年税額の6分の1に相当する額が年金から徴収となる予定です。

固定資産にかかる

①縦覧制度②閲覧制度

【とき】 ①4月1日(木)～5月31日(月)②4月1日(木)から

【ところ】 税務課

【対象】 ①固定資産税の納税者 および同居親族の方②所有者本人および同居親族の方や借地・借家人の方

【携行品】 ▽本人確認書類▽委任状(代理人の場合)▽賃貸借契約書等の確認書類(借地・借家人の場合)



大阪府域地方税徴収機構へ
参加しています

安定した財源確保のため、大阪府域地方税徴収機構へ参加しています。滞納者に対し、完納が見込めない場合、以後の対応は全て大阪府域地方税徴収機構が行います。

大阪府域地方税徴収機構とは、府と府内市町が連携し、地方税の徴収率と職員の徴収スキルの向上をめざして設置された組織です。地方税徴収困難事案を中心に差押え等の滞納処分を前提とした納税交渉を専門に行っています。

【問合せ】 税務課収納・管理係
(☎483・9033)

不動産鑑定士による
不動産無料相談会

【とき】 4月3日(土)午前10時～午後4時(受付3時30分まで)

【ところ】 和泉シティプラザ3階学習室4(和泉市いぶき野5・4・7)

【問合せ】 (公社)大阪府不動産鑑定士協会
(☎06・6203・2100)



<広告>

広告掲載枠です
詳しくは今月号の広報せんなんをご覧ください

上記の広告に関するお問合せは、合同会社IM総合企画へ(☎072-275-5449)

泉佐野税務署からのお知らせ

●申告・納付期限の延長について

令和2年分の申告所得税および復興特別所得税、贈与税、個人事業者の消費税および地方消費税の申告・納付期限について、新型コロナウイルス感染症拡大防止のため4月15日(木)まで延長します。これに伴い、消費税および地方消費税の振替日を5月24日(月)、申告所得税および復興特別所得税の振替日を5月31日(月)に延長します。申告期限延長の詳細は国税庁ウェブサイトにてご確認ください。また、新たに振替納税を利用するには各税目の納期限までに「振替納税依頼書」の提出が必要です。

●申告会場の期間延長について

申告・納付期限の延長に伴い、税務署における申告会場の開設期間を4月15日(木)（閉庁日を除く）まで延長します。来署される方は、入場整理券が必要です。（当日会場にて配付、もしくは来署2日前までにLINEで事前発行）詳細は国税庁ウェブサイトの「令和2年分確定申告特集」をご確認ください。（混雑状況により、整理券配付を終了する場合があります）

【詳細サイト】 <https://www.nta.go.jp/>

【問合せ】 泉佐野税務署（☎ 462-3471）



〈国税庁ウェブサイト〉

●税金

税の無料相談

【とき】 6月16日、8月18日、10月20日、12月15日いずれも水曜日午後1時～4時

【ところ】 市役所1階市民相談室

【定員】 各6名（申込順）

【申込み・問合せ】 電話で税務課課税係へ（☎ 483・9031）

★問合せ 清掃課（☎ 483・5875）

アプリで食品ロス削減に挑戦してみませんか

食品ロスダイアリーアプリは、特定非営利活動法人ごみじゃぱんとさまざまな大学との共同研究で開発され、記録をつけるだけで家庭の食品ロスを減らすことができる無料のアプリです。登録も簡単で、詳しい個人情報を入力する必要もありません。



●アプリの機能

- ▽どんな食品を食品ロスで捨てたのか簡単に記録できる
- ▽1週間でどれくらいの重さを捨てたのか見ることができる
- ▽食品ロスが金額換算されて見

ることができる

▽登録者の家庭の食品ロス量をアプリ登録者全員の平均と比較できる

▽食品ロス量がどのように変化しているのかを1週間ごとに見ることができる

▽過去にどのような食品をどの程度の重量、捨てていたかの記録を一覧で見ることができる

【登録方法】 左記QRコードもしくは <https://gomi.jp-foodloss.com/> よりご登録ください

4月29日(祝)はごみ収集はありません



4月29日(祝)はごみ収集はありません

収集日程カレンダーで品目・収集日を確認し、当日午前8時30分までに決められた集積場所へ分別して出してください。ふとん・草木等は、週の2回目の可燃ごみ収集日に出してください。



<広告>

広告掲載枠です

詳しくは今月号の広報せんなんをご覧ください

お知らせ 4 Information

不燃・粗大ごみの出し方

粗大ごみ受付センター（☎

483・1132）で取扱いできないものは次のとおりです。

▽引越しや片付けで出るごみ

▽事業活動に伴って出るごみ

▽家電リサイクル法対象品

▽適正処理困難物

詳しくは、市ウェブサイトまたは冊子「ごみの分別と出し方」

（保存版）をご覧ください。冊子は清掃課、環境整備課、市役

所受付、市内の各公民館に設置

しています。

【受付時間】平日午前9時～午

後4時

【申込み】おおむね月2回（2

週間に1回）、5品目以内

【関連サイト】市ウェブサイト

↓くらし・手続き↓ごみ↓ごみ

の分別と出し方↓不燃ごみの出

し方

石綿（アスベスト）
含有バスマット等の回収

厚生労働省等の発表で、一

部の珪藻土バスマットや珪藻

土コースターに石綿（アスベ

スト）が含まれているとの報

道がありました。対象商品をお

持ちの方は、回収方法につ

いて厚生労働省のウェブサイ

トで、「石綿含有品」と検索し、

販売者の問合せ窓口へご連絡

ください。

【詳細サイト】<https://www.mhlw.go.jp/index.html>

【その他】▽固形のバスマット

やコースターについては、通常

の使い方で使用している限りは

石綿（アスベスト）が飛散する

恐れはありませんが、削ったり

割ったり等破損したときに飛散

する恐れがあります。すでに破

損している等ご心配な場合はビ

ニール袋等に入れ、テープ等で

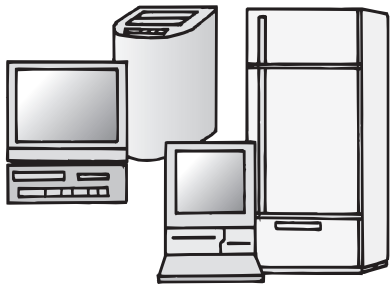
しっかりと封をして保管してく

ださい▽対象にならない珪藻土

バスマットや珪藻土コースター

等は、不燃ごみとして処分可能

です



資源ごみの分別収集にご協力をお願いします

資源ごみは、下記識別マークを確認し、正しく分別してください。商店・飲食店・工場・区・自治会・マンション管理組合・事業所等、事業活動に伴って出るごみは、市では収集できません。各自で清掃工場へ搬入するか、一般廃棄物許可業者へ収集を依頼してください。



▽紙製容器包装・新聞・雑誌・段ボール

アルミ付き紙パック、紙おむつ、マスク、シュレッダー紙は、可燃ごみです。



▽びん・かん

一斗缶・オイル缶は不燃・粗大ごみです。スプレー缶・カセットボンベは、中のガスを抜いてから不燃ごみで出してください。



▽プラスチック製容器包装

識別マークが付いていても、容器包装品以外のプラスチック製品（バケツ、ごみ箱、プランター、ハンガー等）は、可燃ごみです。

▽古着・古布（ハンカチ・タオル・バスタオル）

洗濯したものに限り透明か半透明の袋に入れて出してください。ぬれたものは再利用できないため、可燃ごみとして処理します。雨天の場合、次回晴天時の収集日に出してください。

【問合せ】清掃課（☎ 483-5875）



▽ペットボトル

中身が汚れ、資源化できないペットボトルが目立ちます。よくすすいでください。キャップ、ラベルはプラスチック製容器包装で出してください。



マイナンバーカード 申請サポート実施中

マイナンバーカードは、各種手続きにおけるマイナンバー（個人番号）の確認や本人確認にご利用いただけるカードです。コンビニ交付をはじめ、今後マイナンバーカードを活用したさまざまな行政サービスが展開される予定です。ぜひこの機会にマイナンバーカード取得をお願いします。

【申請・受取受付】 平日と4月11日(日)、25日(日)、5月9日(日)、23日(日)いずれも午前9時～午後5時（休日はマイナンバーカードの申請、交付業務のみ受付）

【ところ】 市民課交付窓口

【問合せ】 市民課（☎ 483-7791）



★カードの申請方法★

①～③のいずれかの方法で申請してください

- ①申請書を郵送後、市役所でカードを受取る
- ②ご自身のスマホで申請を行い、市役所でカードを受取る
- ③市役所で申請（写真撮影は無料）を行い、本人限定受取郵便（転送不要）でカードを受取る

【注意】 ▽申請から交付までは約1か月半要します ▽市役所での手続きは30分程度必要です ▽15歳未満の方または成年被後見人には、その法定代理人の同行が必要です

【携行品】 ▽通知カード ▽運転免許証等の本人確認書類（住民票と住所・氏名が一致しないものは受付不可。15歳未満の方または成年被後見人に同行する法定代理人も同様に必要）。顔写真の有無で必要な点数が異なります。顔写真付きの身分証明書（官公署発行のもの）は1点（運転免許証、パスポート、在留カード等）顔写真無しの身分証明書は2点（健康保険証、年金手帳、預金通帳、医療受給者証等） ▽住民基本台帳カード（お持ちの方のみ） ▽代理権の確認書類（15歳未満の方または成年被後見人の法定代理人のみ）

ふれあい収集
福祉の増進を図ることを目的として、単身の高齢者で日常のごみ出しが困難な方に、戸口での安否確認（日常生活の見守りサポート）とごみ収集を行っています。



生活・環境

ふれあい収集

福祉の増進を図ることを目的として、単身の高齢者で日常のごみ出しが困難な方に、戸口での安否確認（日常生活の見守りサポート）とごみ収集を行っています。

専従車にはAEDを搭載し、普通救命講習修了職員を配置しています。
申請書類は清掃課に設置しています。（市ウェブサイトで可もダウンロード可）
【関連サイト】 市ウェブサイトで↓くらし・手続き ↓申請書ダウンロード ↓ごみ・有価物
【申込み・問合せ】 清掃課
☎ 483・5875



関西国際空港情報 No.249
<https://www.kansai-airport.or.jp/>

■ KANSAI AIRPORTS オンラインストア

空港オリジナルグッズやエアライングッズを販売する「KANSAI AIRPORTS オンラインストア」では、関西エアポートグループ公式キャラクター「そらやん」や、関西3空港のオリジナルグッズをはじめ新商品をそくそくと展開しています。そらやん公式Twitterのフォロワーの皆さんに選んでいただいたカラーを採用したトートバッグや、そらやんのモ

チーフが愛くるしいポストカード4種類のほか、航空会社とのコラボ商品等、気になる商品がきっと見つかるはずです。この機会にぜひオンラインストアでのショッピングをお楽しみください。

【詳細サイト】
<https://www.kix-online.com/>

【問合せ】 関西国際空港案内
☎ 455-2500



お知らせ 4 Information

府主催「太陽光パネル・蓄電池」共同購入参加者募集

大阪府では太陽光パネル・蓄電池を府民みんなでお得に購入する共同購入の参加者を募集しています。オンライン説明会を実施します。また、専用ウェブサイトで、共同購入についての資料を提供します。

【募集期間】4月1日(木)～7月19日(月)

【詳細サイト】<https://group-buy.jp/solar/osaka/home>

【問合せ】おおさかみんなのうちに太陽光事務局(☎固定電話:0120・758・300、携帯:PHS:0570・075・300)



府主催「再エネ100%電力切替キャンペーン」実施中

大阪府では、再エネ100%電力への切替えを希望する事業者を募集しています。再生可能エネ

ルギーで作った電力は、CO2を排出しない地球にやさしい電力です。自社で再エネが作れなくても、使う電力を「再エネ100%電力」に切替えることで簡単に「地球にやさしい」取組ができます。この機会に、カーボンニュートラルな経営をめざしませんか。詳細はウェブサイトにてご確認ください。

【期間】5月31日(月)まで

【詳細サイト】<http://www.pref.osaka.lg.jp/enesetsaku/circulation/index.html>

【問合せ】大阪府エネルギー政策課 (☎06・6210・9254)

令和3年度 府営住宅申込書の配布

府営住宅総合募集(抽選)の申込書を配布します。募集案内・申込書



は、住宅公園課や大阪府営住宅泉大津管理センター、府民お問合せセンター情報プラザ等で4、6、8、10、12、2月の前半に配布します。

【詳細サイト】<https://www.osakafueijutaku.jp/>

【問合せ】大阪府営住宅泉大津管理センター(株東急コミュニティー) (☎0725・28・0002)

雨水貯留タンク設置費の助成

雨水の流出抑制や有効利用を目的に、住宅地内に雨水貯留タンクを設置する方へ、購入費の一部を助成します。貯めた水は庭木の散水や打水、非常用の生活用水(飲用を除く)等に利用いただけます。

【対象】市内にある自らが居住する戸建住宅

【助成額】本体購入価格(設置費は除く)の3分の2以内で限度額3万円

【その他】タンク容量80ℓ以上等の条件があります。設置を検討中の方は、事前にご相談ください

【問合せ】下水道課 (☎482・5005)



募集

労働基準監督官募集

労働条件の確保・改善、働く人の安全や確保を図ることを任務とする厚生労働省の専門職員(国家公務員)である労働基準監督官を募集します。

【受験資格】平成3年4月2日

～平成12年4月1日生まれの方、または平成12年4月2日以降生まれの方で大学を卒業した方(卒業見込み・人事院が同等の資格があると認める方を含む)

【受験日】6月6日(日)

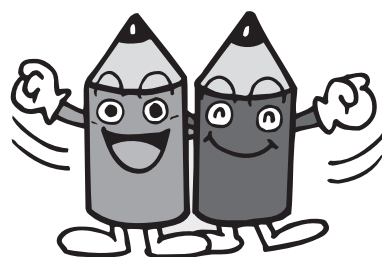
【詳細サイト】<http://www.jinji->

shiken.go.jp/juken.html

【申込み】詳細サイトから申込みください。4月7日(木)締切

【問合せ】大阪労働局総務課人事第1係

(☎06・6949・6482)



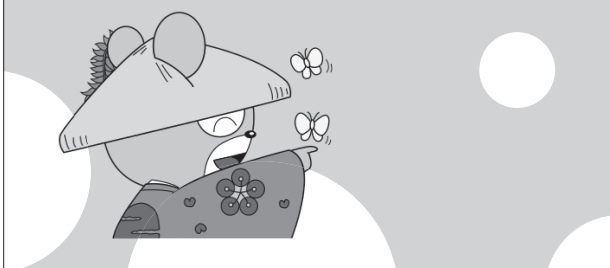
まいぶんのボランティア募集!

コロナ禍でも楽しめるものづくりプログラム等、埋蔵文化財センターの行事と一緒に企画運営していただける方を募集しています。

【対象】18歳以上で、活動にかかる費用を自己負担していただける方

【人数】若干名

【申込み・問合せ】埋蔵文化財センター (☎483-6789)



令和2年中の火災・救急・救助の概況

泉州南消防組合管内における令和2年中の火災・救急・救助の概況は下記のとおりです。火災件数が8件減少し46件でした。火災を1件でも減らすことを目標に火災予防に取組みますので、皆さんも火気の取扱に注意し、放火されないまちづくりにご協力をお願いします。また救急は1日約41件出動しています。いざと言う時に救急車が出動中でなかなか来ないという状況にならないよう、救急車の適正利用にご協力をお願いします。

【問合せ】泉州南広域消防本部警備課 (☎ 462-1080)

() 内は昨年比

件名	合計	泉佐野市	泉南市	阪南市	熊取町	田尻町	岬町	他市	
火災	火災出動件数	46件 (-8)	18件 (0)	6件 (-11)	8件 (-2)	6件 (3)	3件 (1)	5件 (1)	
	死傷者	死者0名 (-3)、負傷者4名 (1)							
	損害額	1億9,020万1,000円 (2,219万7,000円)							
	主な火災原因	不明7件 (-5)							
救急	救急出動件数	15,046件 (-2,326)	5,660件 (-1,116)	3,113件 (-420)	2,788件 (-159)	2,019件 (-230)	492件 (-297)	952件 (-88)	22件 (-16)
	救急搬送人員	13,712名 (-2,233)	5,174名 (-1,030)	2,894名 (-385)	2,554名 (-168)	1,808名 (-270)	426名 (-264)	842名 (-85)	14名 (-31)
救助	救助出動件数	177件 (-9)	64件 (-1)	37件 (0)	37件 (6)	20件 (-6)	3件 (-4)	12件 (-5)	4件 (1)
	救助人員	99名 (14)	38名 (5)	21名 (10)	17名 (7)	12名 (-6)	3名 (0)	6名 (-4)	2名 (2)

●安全・安心

住宅用火災警報器
設置状況の調査にご協力

泉州南消防組合では、国からの通知に基づき、住宅用火災警報器の設置状況の調査を実施します。ですので、ご協力をお願いします。

【実施期間】 4月12日(月)～5月14日(金)

【調査方法】 無作為に抽出した住宅へ消防職員が訪問し、設置状況を聞き取り調査(5～10分程度)

【注意】 ▼消防職員は身分証を携帯しています▼職員が消火器や住宅用火災警報器を販売することはありません

【問合せ】 泉州南広域消防本部 予防課 (☎ 469・0886)



●文化・スポーツ

★樽井公民館 (☎ 483・4361)

【関連サイト】 市ウェブサイト
↓観光・文化・スポーツ↓文化
↓公民館

今月のご案内 (5月6日まで)

【全日休館日】 毎週火曜日、4月29日(祝)、5月3日(祝)～6日(休)
【半日休館日】 4月5日(月)、12日(月)、19日(月)、26日(月)

【受付時間】 午前9時～午後5時30分(ただし、樽井公民館以外の公民館は午後4時まで、半日休館日は正午まで)

★ハウスせんなんアリーナ

(☎ 482・1000)

【関連サイト】 市ウェブサイト
↓観光・文化・スポーツ↓スポーツ

今月のご案内 (5月5日まで)

上靴を持参してください。
【全日休館日】 毎週火曜日(5月4日(祝)は開館)

【半日休館日】 毎週月曜日(5月3日(祝)は半日開館)

【受付時間】 午前9時～午後5時(半日休館日は正午まで)

トレーニング器具利用説明会

【とき】 4月10日(土)午前9時15分(受付9時)

【ところ】 ハウスせんなんアリーナ

【対象】 市内在住、在勤、在学の18歳以上の方

【定員】 10名(先着順)

【携行品】 上靴、タオル、水筒
【その他】 運動できる服装でご参加ください



◆ ◆ ◆ ◆ ◆
★市立図書館 (☎ 482・7766)
【関連サイト】 市ウェブサイト
↓図書館ウェブサイト
今月のご案内 (5月5日まで)

【休館日】 毎週月曜日、4月29日(祝)、5月3日(祝)～5日(祝)
【開館時間】 午前10時～午後5時15分

図書館4月特集コーナー

【入口特集コーナー】 お悩み解決ティーンズコーナー

【絵本コーナー】 こいのぼり

【回転棚】 色、仕事のお役立ち本、アンデルセン、日記

【視聴覚コーナー】 はじまりのうた

【かしのき号】 城



お知らせ 4 Information

自動車図書館かしのき号



かしのき号は、左表のとおり巡回します。気象条件等により巡回を中止する場合があります。音楽・朗読CDやDVD等の視聴覚資料の貸出や予約もできます。

なお、中小路2丁目は試行巡回です。

【注意】白抜き文字は土曜日の巡回です（丸印のある3か所は時間変更となります）▽あおぞら幼稚園・午前10時～10時30分▽なるにつこ認定こども園・鳴滝小学校11時～11時30分

ステーション名	とき	4月		5月	
雄信小学校前	水 14:15～14:45	7	21	8	19
楠台1号公園	水 15:15～16:00	7	21	8	19
あおぞら幼稚園	木 13:20～14:10	1	15	⑧	20
なるにつこ認定こども園	木 14:30～15:00	1	15	⑧	20
鳴滝小学校	木 15:10～16:10	1	15	⑧	20
東小学校	金 13:30～14:15	2	16	7	21
砂川老人集会場	金 14:40～15:20	2	16	7	21
一丘団地	金 15:40～16:30	2	16	7	21
青少年センター	水 14:00～14:30	14	28	12	26
ファミリー南大阪	水 15:00～16:00	14	28	12	26
中小路2丁目(フラワーホーム駐車場)	木 14:00～14:30	8	22	13	27
八幡山自治会館	木 15:00～15:40	8	22	13	27
ルナりんくう	木 15:55～16:25	8	22	13	27
浜老人集会場	金 13:50～14:20	9	23	14	28
西信達公民館	金 14:35～15:05	9	23	14	28
関空マープルコースト	金 15:20～16:00	9	23	14	28

図書館新刊紹介

図書館ウェブサイトでも、約3か月分紹介しています。

【関連サイト】市ウェブサイト↓図書館ウェブサイト↓蔵書検索・予約↓新着案内

●「美しき鉄道橋の世界」(武田元秀著、山と溪谷社)
全国各地の鉄道橋を地理、歴史等をひも解きながら紹介します。

●「鳥獣戯画のヒミツ」(宮川禎一著、淡交社)
マンガやアニメのルーツともいわれる「鳥獣戯画」を文学的に読み解く。

●「グリーンピースの秘密」(小川糸著、幻冬舎)
ベルリンに暮らして1年。温泉で新年会、味噌仕込み等四季

折々を綴る。

●(児童書)「プロから学ぶ修理ずかん①②③」(フレールベル館)
壊れた本、服の穴、イスのシートの破れ等の修理方法を写真付きで易しく解説。

◇◇◇◇◇

★サンエス温水プール (☎484・2627)

◇◇◇◇◇

◆今月のご案内(5月5日まで)

【休館日】毎週火曜日

【利用時間】午前10時～午後6時(受付午後5時30分まで)

▽水・金曜日は午前10時～午後8時(受付午後7時30分まで)

【3時間利用料金】
大人600円、高校生360円、中学生以下小学4年生240円、65歳以上の方300円、小学3年生以下無料(ただし、水着着用の保護者または20歳以上の成人の同伴が必要で、1名につき小学3年生以下の児童2名まで)

【アクセス】さわやかバス南A回り、南B回りをご利用ください



プール	大人カナヅチ教室	月 15:15～16:45
	超音流水健康法	水 11:45～12:45
	初心者水泳教室	木 15:15～16:45
	大人水泳教室	金 11:45～12:45
スタジオ	ヨガ①	月 11:15～12:30
	ヨガ②	月 13:15～14:30
	太極拳	水 10:15～11:30
	キッズダンス	水 15:15～16:30

き、温水プール前下車すぐ

【その他】トレーニング室利用者無料講習会は毎日実施(要予約)

【詳細サイト】<https://ozaki-swimming.com/3s/wp/>

春の教室(4～6月)開催

プール、スタジオ、それぞれで教室を開催しています。費用等の詳細は、サンエス温水プールへお問合せください。お試しコースとして4回受講できるプランもあります。

【とき・教室名】左表のとおり

【申込み】サンエス温水プールへ



【とき】5月8日～6月26日の毎週土曜日午後7時～8時45分

【ところ】泉南りんくう南浜テニスコート(2面)

【対象】高校生以上の方(市外在住の方も可)

【定員】20名(申込順)

【参加費】5千円(傷害保険料含む)

【申込み】4月24日(土)午前11時～正午にハウスせんなんアリーナへ

【問合せ】泉南市庭球協会眞柄(☎090・3944・7937)

硬式テニス教室



毎週日曜日はスイムランド

小プールでのボールプールに加え、大プールの1、2レーンでスイムランドを設置しています。ご家族で遊びに来てくださいます。

毎週日曜日 10時～18時

お知らせ 4 Information

●人権

★問合せ 人権推進課

(☎480・200505)

5月1日から7日は 憲法週間です

5月3日の「憲法記念日」は、第二次世界大戦終結後の昭和22年5月3日に、現在の日本国憲法が施行されたことを記念して定められた祝日です。その前後、5月1日～7日までの一週間を憲法週間としています。

日本国憲法の基本理念のひとつ「基本的人権の尊重」について、憲法週間のこの機会に皆さんで考えてみましょう。

私たちの周りには、高齢者や障害者、子どもや女性に対する暴行・虐待や嫌がらせ等さまざまな人権問題が起きています。全ての方が持っている幸せに生きていく権利である「人権」は、誰かに傷つけられてはなりません。

日本国憲法第11条にも、「国民は、すべての基本的人権の享有を妨げられない。この憲法が国民に保障する基本的人権は、侵すことのできない永久の権利として、現在及び将来の国民に与えられる。」と明記されています。一人ひとりの違いを認め合

い、お互いを理解し、全ての方の人権が尊重される誰もが暮らしやすいまちを一緒につくっていきましょう。

憲法週間特設人権相談

市民の身近な相談相手として、人権擁護委員が相談を受付けます。秘密は厳守されますので安心してご相談ください。
【とき】 5月10日(月)、11日(火)午後2時～4時

【ところ】 市役所本館1階市民相談室



「人権の花」運動

昨年の10月、浜保育所、なるにつこ認定子ども園にて「人権の花」運動を実施しました。この取組は、花や苗を協力し合って育てることを通じて、子どもたちが協力・感謝することの大切さや生命の尊さを実感する中で、人権尊重思想を育み、より豊かな人権感覚を身に付けることを目的としています。令和2年度は、市内2施設にて実施が決定し、10月から子どもたちは、パンジーやビオラの苗、チューリップの球根に水をあげ、大切に育ててきました。苗を植える前に人権擁護委員と一緒に、人権や友達の大切さについても学びました。



今回の取組に対して、大阪法務局長から、両施設に感謝状が贈呈されました。

チューリップは「人権の花」と言われています。チューリップ(童謡)の歌詞にも、赤であれ、白であれ、黄色であれ、それぞれにいきいきと咲くチューリップのすばらしさが込められています。顔や性格はみんな違っていても、一人ひとりがそれぞれの個性を尊重し、人権の大切さを育んでいくような啓発活動を今後も進めていきます。

男女平等参画ルーム「ステップ」

せんなん男女平等参画ルーム「ステップ」は、男女平等参画社会実現のための拠点施設です。

男女間で不平等だと感じたことはありませんか？男女の役割を固定化されることで、生きづらさを感じたことはありませんか？「ステップ」は、男女間のさまざまな問題について、気軽に話し合ったり、勉強したりできる場所です。「ステップ」では、市が行う啓発講座の紹介や、市民活動グループの支援、本の貸出等も行っています。また、「ステップ」で活動する登録団体も随時募集しています。

【利用時間】 平日午前9時～午後5時30分

【ところ】 市民交流センター内

【問合せ】 人権推進課



ステップの 新刊図書 の紹介

ステップでは、女性も男性もともに自立し、協力し合い、いきいきと暮らせる男女平等参画社会を形成することを目的に、学習・啓発ツールとして、毎年図書を購入しています。無料貸出を行っていますので、ぜひステップにお立ち寄りください。

【新刊図書】 82年生まれ、キム・ジョン (チョ・ナムジュ著、斎藤真理子訳、筑摩書房)



やめよう！コロナ差別と偏見

～不安な気持ちを受け止めてくれる場所があります～

新型コロナウイルス感染症に関連した誹謗中傷や差別が全国的に広がり、本市においても、新型コロナウイルス感染症に関連した啓発チラシの作成や市長メッセージの発信、「コロナ差別を許さない！人権尊重のまちづくり宣言」を行う等、さまざまな啓発を行ってきました。

もし自分や身近な方が新型コロナウイルスに感染し、誹謗中傷等の被害を受けたら。と想像し、人を思いやる気持ちを忘れず、不安な気持ちに負けず、一人ひとりがそれぞれの立場で今できることを行いましょう。

不当な差別やいじめ等の人権侵害を受けた場合は、下記の窓口で相談を受付けていますので、一人で悩まず相談してください。

また、感染者等への誹謗中傷の発生と同時に、ストレスや経済的不安等から家庭内での児童虐待・DVの増加や深刻化も問題となっています。本市ではさまざまな悩みや不安を抱える方の相談も受付けています。日々の不安や悩み・しんどい気持ち等、一歩踏み出して話してみませんか。

【問合せ】人権推進課

泉南市人権協会による総合相談

【とき】月～土曜日午前9時～正午、午後1時～5時30分（土曜日は要予約、祝日・年末年始を除く）

【ところ】泉南市人権協会（市民交流センター内）

【電話・FAX】 ☎ 485-1401 / FAX485-1405

こんな思い抱えていませんか？

- ▽回復したのに会社にしばらく来なくていいと言われた
- ▽コロナの影響で収入が減り生活が困窮している
- ▽奨学金について知りたい
- ▽仕事を探したい

知っていますか？

部落差別の解消の推進に関する法律

平成28年12月16日に施行されたこの法律は、「情報化の進展に伴い部落差別に関する状況の変化が生じていること」や、現在もなお「部落差別が存在すること」また「部落差別は許されないものであること」を明示しています。

この法律は、部落差別は許されないもので、なくさなければならないという根本的な考え方を示した理念法であり、差別への罰則規定等はありません。しかし、この法律が施行された背景と目的をしっかりと認識し、お互いの人権を尊重し、差別のない安心して暮らせる社会を築いていきましょう。



男女平等参画情報誌
ステップ
「Step」 vol.25
発行します

人権推進課が年に1回発行している情報誌「Step」。今回は、小学1年～3年生を対象に男女平等参画について学んで欲しいという思いから、「じぶんならしくのびのびといきるためのノート」を作成しました。男女平等は普段の生活の中から誰でも取組める身近なものです。ぜひ一度「Step」をご覧ください。家族で考える時間を持ってみてください。一人ひとりが少しずつでも意識や行動を変えていくことができます。きっと社会は変わります。

★青少年センター

(☎ 484-3500)

市ウェブサイト>観光・文化・スポーツ>文化

〒590-0521 樽井 2-9-2 / FAX: 482-5425 / e-mail: seishonen-center@city.sennan.lg.jp

●Eメールの申込みは、2、3日中に返信がなければ、青少年センターへご連絡ください

●【ところ】の記載の無いものは青少年センターで開催

●【参加費】・【申込み】の記載の無いものは不要

●友人・知人の家族と一緒に申込みでも、抽選は個別に行います

英語で歌おう

【とき】4月10日(土)午後1時30分～3時

【対象】市内在住の小中学生

【定員】10名(申込順)

【参加費】300円

【申込み】4月5日(月)午前9時から電話かEメールで青少年センターへ

青少年センター看板作り

実行委員会の追加募集

【とき】4月17日(土)午前10時～11時30分

【対象】市内在住の小中学生

【内容】センターの愛称とマークを使った看板作り

【定員】5名程度

【申込み】往復ハガキかEメールで講座名、住所、参加者・保護者氏名(ふりがな)、電話番号、学校名、学年を明記の上、青少年センターへ。4月15日(木)午後5時締切



路上駐車は禁止です

青少年センターへ来館の際は、短時間でも必ず駐車場(泉南中学校内)をご利用ください。

カロムで遊ぼう!

～カロム大会シングルス～

【とき】4月24日(土)午前10時～正午

【対象】市内の小中学生

【内容】ビリヤードに似たボードゲーム「カロム」で遊ぶ

【定員】12名(多数の場合は2部制で実施)

【申込み】往復ハガキかEメールで講座名、住所、参加者・保護者氏名(ふりがな)、電話番号、学校名、学年を明記の上、青少年センターへ。4月20日(火)午後5時締切

トトロクラブ～親子体操教室～

【とき】5月14日(金)午前9時30分～10時30分

【対象】市内在住の1歳6か月以上の未就園児とその保護者

【内容】手遊び、ふれあい遊び、リズム体操等

【講師】川端恵美子さん

【定員】6組(申込順)

【その他】親子とも飲み物と上靴持参

【申込み】4月5日(月)午前9時から電話かEメールで青少年センターへ



自習室の開放

【とき】開館中は随時(講座等で使用不可の場合あり)

【対象】市内在住の方

【定員】10名程度



ひまわりキッズ幼児教室

集団生活の経験をさせたい方、入園を検討中の方、お気軽にお問合せください。

【とき】6月14日(月)午前10時～11時30分(以降毎週月曜日、全7回)

【ところ】信達こども園

【対象】1～2歳児の子どもとその保護者

【内容】朝の会、歌、体操遊びやリトミック等

【申込み・問合せ】4月13日(火)午後2時30分から電話で信達こども園へ(☎ 483-4642) 多数の場合は抽選



Cafe Shindachi

【とき】4月6日(火)午前10時～11時30分

【ところ】信達こども園

【対象】0歳～就学前の在宅の子どもとその保護者

【内容】園で子どもたちが食べている手作りおやつを紹介と提供(定員3組(予約優先))、遊びのルームと園庭の開放

【申込み・問合せ】電話で信達こども園へ(☎ 483-4642)



ほかほか広場にししんっこ広場

4月中は電話相談のみ受付けています。子育てについて悩み事等があれば、お気軽に電話でご相談ください。

【とき】月～金曜日午前9時～午後3時

【対象】就園前の子どもを持つ保護者

【問合せ】子育て支援センターほかほか(☎ 485-1655)



3つの児童館事業で安全安心な遊び場を提供

開館日や利用時間は、学校休業日や講座開催等により変更する場合があります。小学生以上は初回に利用登録が必要です。

【対象】市内在住の小学1年生～18歳の青少年と、保護者同伴の就学前の子ども

【申込み・問合せ】青少年センター(☎ 484-3500)

青少年センター	月～土 9:00～17:00
市民交流センター	月～金 放課後～17:00 土 9:00～17:00
※時間内連絡先(☎484-8002)	
ちびっこ遊び広場 in 埋文	水 9:30～正午
※就学前の子どもとその保護者対象	



★子育て支援センター ひだまり ☎ 484-3371

市ウェブサイト>>暮らし・手続き>
妊娠・出産・子育て>赤ちゃんが生まれました

- 【ところ】の記載の無いものはひだまりで開催
- 【参加費】・【申込み】の記載の無いものは不要

よちよちルーム・はいはいルーム

【とき】4月27日(火)午後1時～3時

【対象】市内在住で令和2年4月2日以降生まれの子どもとその保護者

【内容】親子の遊び、保護者交流、手遊び、絵本等

【定員】8組程度(申込順)

【その他】▽都合の良い時間に参加可▽上の子どもを連れての参加不可(きょうだいで参加はひだまりルームへ)

【申込み】4月20日(火)午前9時から電話でひだまりへ

赤ちゃん教室(4回連続)

【とき】5月13日(木)、20日(木)、27日(木)、6月3日(木)いずれも午前10時～11時30分

【ところ】子育て支援センター ぽかぽか

【対象】令和2年5月1日～令和3年1月31日生まれの子どもとその保護者

【内容】手遊び、ふれあい遊び、講座「子どもの発達と事故防止」、「子どもの食生活(離乳食)」、「生活の中の子どもの権利」、「こども園での0歳児の生活等の話」

【定員】10組程度(多数の場合)

場合は抽選)

【一時保育】あります

【その他】信達中学校区では9月30日(木)以降に、令和2年9月1日～令和3年5月31日生まれを対象に開催(詳細は広報紙でお知らせします)

【申込み】電話でひだまりへ。4月30日(金)締切

そらまめくらぶ

【とき】参加希望者の日程に合せ、不定期で実施

【対象】双子・三つ子とその保護者(保護者のみの参加も可)、双子・三つ子を出産予定の妊婦

【内容】自由遊び、保護者交流

【申込み】電話でひだまりへ



市の Facebook、Twitter で ひだまり情報配信中

ひだまりから、講座のお知らせや動画を配信しています。ぜひご登録ください!



ひだまりルームへ遊びに来てね!

【とき】4月5日(月)、6日(火)、8日(木)、9日(金)、12日(月)、13日(火)、15日(木)、16日(金)、19日(月)、20日(火)、22日(木)、23日(金)、26日(月)、27日(火)、30日(金)いずれも午前9時30分～11時40分、午後1時～3時(事前申込みが必要)

【対象】市内在住で就学前の子どもとその保護者

【その他】▽来館時に受付で全員検温と手指の消毒

を実施します▽保護者はマスク着用でご来館ください▽お弁当(昼食)の時間設定はありません▽利用回数や室内の人数を制限して開館します▽春休み期間中は、こども園1号認定、幼稚園に通う子どもの利用不可

【申込み】利用の1週間前の月曜日午前9時から前日までに電話でひだまりへ

★ 幼稚園のひろば・園庭開放

【問合せ】指導課 ☎ 483-3671

幼稚園名	ひろば	園庭開放
	▽未就園児が対象 ▽天候等により室内開放あり	▽未就園児と在園児が対象 ▽室内開放なし
くすのき幼稚園 ☎483-2929	4/19(月) 9:30～11:50	4/19(月) 13:30～15:30
あおぞら幼稚園 ☎483-9663	4/19(月) 9:30～11:50	4/19(月) 13:30～15:30

▽身長・体重測定ができます▽参加の際は事前に各幼稚園へお問合せください

★ 保育施設の園(所)庭開放

【問合せ】保育子ども課 ☎ 483-3471

保育施設名	開放日
信達こども園 ☎483-4642	4/6(火)、5/11(火)
たるいこども園 ☎482-0074	4/6(火)、5/11(火)
ココアンジュ新家 ☎484-0190	4/15(木)、5/6(木) 5/20(木)
ニチキッズ泉南保育園 ☎483-4041	4/27(火)、5/25(火)
なるにつこ認定こども園 ☎482-5660	5/11(火)
浜保育所 ☎484-2660	5/18(火)
西信達くねあ(ぽかぽか) ☎483-2444	5/19(水)

【開放時間】▽たるいこども園 10:00～11:00▽ココアンジュ新家 13:30～15:00▽その他 10:00～11:30▽定員を設けている場合があります。参加の際は各施設へお問合せください

★保健センター

(☎ 482-7615)

市ウェブサイト>>くらし・手続き>
健康・医療

●【ところ】の記載の無いものは保健センターで開催

●母子健康手帳を持参してください

赤ちゃん♥ママ相談

【とき】4月13日(木)午後、
22日(木)午前

【対象】妊産婦とその子ども
および家族

【内容】母乳やミルク、卒乳、
妊産婦の身体や赤ちゃんにつ
いての相談

【申込み】窓口か電話で保健
センターへ

ほっとママサロン

【とき】4月16日(金)午後1

時 30分～3時

【対象】生後11か月までの
乳児とその家族

【内容】身体測定、ふれあい
遊び、交流、個別相談(母乳・
栄養等)

【定員】7組(申込順)

【申込み】4月2日(金)から窓
口か電話で保健センターへ

離乳食講習会

【とき】4月27日(木)午後1
時30分～3時30分

【対象】離乳食開始から完了
までの子どもとその家族

【内容】離乳食の話と実演

【定員】12名(申込順)

【携行品】筆記用具、タオル

【申込み】4月13日(木)から
窓口か電話で保健センターへ

◆予防接種◆

生後2か月になった
ら予防接種を始めましょ
う。費用は無料です。個
別接種は指定医療機関へ
事前予約が必要です。予
診票は指定医療機関に設
置しています。対象、受
け方は、指定医療機関に
設置の「予防接種を受け
るにあたっての説明書」
もしくは、市ウェブサイ
トを参照、または保健セ
ンターへお問合せくだ
さい。



【問合せ】保健センター

集団接種	
BCG(結核)	
とき	4/15(木)、5/20(木) 午後1時～1時45分
対象	生後5か月の前日から 1歳の前日まで (標準的な接種は生後 8か月の前日まで)に 1回接種
個別接種	
<ul style="list-style-type: none"> ・ロタウイルス感染症 ・B型肝炎 ・Hib感染症 ・小児の肺炎球菌感染症 ・四種混合 ・麻しん・風しん混合 ・水痘 ・日本脳炎 ・二種混合 ・ヒトパピローマ(積極的な 接種を勧めていません) 	

シリーズ：子どもの権利 No.99

いっしょにやろうよ！せんなん子ども会議

～小学4年生から18歳までのメンバーを募集！～

せんなん子ども会議は、「泉南市子どもの権利に関
する条例」第5条で定められた会議です。「せんなん
子ども会議は、子どもにかかわる事項について、市に
対して意見を表明することができます」とされていま
す。子ども会議のメンバーは、毎年自分たちで考えた
ことや行動したことを、市長へ報告する等、大人に対
して提案をしています。

令和3年度は「泉南市でeスポーツ大会を開こう」
「10年後の泉南市を思い浮かべて『せんなんみらい新
聞』をつくろう」について、みんなで話し合います。
小学4～6年生、中学生、高校生の皆さんへ、学校か
らチラシを配ります。皆さんの参加をお待ちしていま
す！

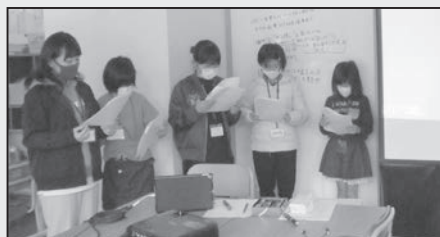
令和3年度
第1回の会議は 5月22日(土)午前

【問合せ】泉南市子どもの権利に関する条例事務局
(人権国際教育課 ☎ 483-3672 / FAX 483-7306 /
e-mail: jinkenkyouiku@city.sennan.lg.jp)

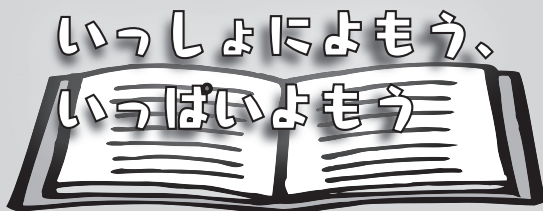
子ども会議ってどんなところ？

▽思ったことを言いやすい場所▽泉南のことを
考える場所▽毎月1回意見を出し合える場
所▽大切な場所▽とても安全で楽しい場所▽
みんなの意見を聞く場所▽楽しくしゃべって
発表できる場所▽スキルアップの場所▽違う
小中学校・高校の友達と仲良くできる場所▽
考える力やコミュニケーション能力を高める
場所(子ども会議メンバーの意見)

令和2年度は、「国際交流と子どもの権利」
と「eスポーツと子どもの権利」の2つ
のグループの活動を市長へ報告しました。



第63回こどもの読書週間



4月23日～5月12日は「こどもの読書週間」です！
4月は「国際子どもの本の日（4月2日）」、「サン・ジョルディの日（4月23日）」等の記念日も多く、2001年12月に公布・施行の「子ども読書活動推進法」により、4月23日が「子ども読書の日」となりました。

【問合せ】図書館（☎ 482-7766）



ワクワク！ドキドキ！

かみしばい会へ行こう！！

【とき】4月10日(土)午後2時から30分程度

【ところ】図書館2階視聴覚室

【内容】紙芝居ボランティア「拍子木」による紙芝居会

【定員】10組程度（先着順）

NEW！おはなしひろば びよびよ&てくてく

今月から毎月第3金曜日と土曜日に変更します！

【とき】4月16日(金)、17日(土)いずれも午前10時30分～11時（内容は同じです）

【ところ】図書館2階視聴覚室

【対象】0～3歳の子どもとその保護者

【内容】絵本やわらべうた、本の紹介、絵本相談等

【定員】各4組程度（申込順）

【申込み】4月6日(火)午前10時から窓口か電話で図書

館へ

こどもの読書週間 ぬりえプレゼント！

【とき】4月23日(金)～5月30日(日)

【ところ】図書館1階カウンター

【その他】図書館ウェブサイトからもダウンロード可



としょかん春のこどもまつり

【とき】4月24日(土)午後2時～2時45分

【ところ】図書館2階視聴覚室

【対象】主に小学生(大人も可)

【内容】「泉南市のむかしむか

し」をテーマにしたおはなし会。昔の道具の紹介やクイズ、絵本の読み聞かせ等

【定員】20名（申込順）

【その他】とこしょのポイントカード対象イベントです

【申込み】4月10日(土)午前10時から窓口か電話で図書館へ

えほんタイム

【とき】5月1日(土)午後2時～2時20分

【ところ】図書館1階じゅうたんコーナー

【対象】主に幼児、小学生

【内容】図書館応援団（ボランティア）絵本グループによる絵本の読み聞かせ、大型絵本の読み聞かせ等

【定員】5組程度（先着順）

【その他】とこしょのポイントカード対象イベントです

ジュニア司書クラブ会員募集

年間を通じて図書館の仕事体験できます。

【とき】5月8日(土)午前の部：午前9時30分～正午、午後の部：午後1時30分～4時

【ところ】図書館

【対象】市内在住の小学4年生～中学3年生

【内容】説明会(約20分程度)とカウンター作業や本の受入等の仕事体験

【定員】各6名（申込順）

【その他】説明会のみ保護者の参加可

【申込み】4月17日(土)午前10時から窓口か電話で希望の部、氏名、電話番号、学年を図書館へ



泉南市スポーツ推進委員協議会 前期親子スポーツ教室

【とき】5月29日～7月17日の毎週土曜日（6月12日を除く全7回）午前9時～10時30分

【ところ】ハウスせんなんアリーナ第1競技場

【対象】おおむね3歳～小学2年生の子どもとその保護者

【内容】ボール運動やかけっこ、グラウンドゴルフ、なわとび、親子ヨガ等のスポーツごっこ

【参加費】1名につき1,000円（初回に徴収）

【申込み】4月19日(月)～30日(金)の期間にハガキか生涯学習課、ハウスせんなんアリーナ設置の申込用紙で住所、氏名（ふりがな）、電話番号、年齢を明記の上、〒590-0592（住所不要）生涯学習課「親子スポーツ教室」係へ

【後援】公益財団法人ライフスポーツ財団

【問合せ】親子スポーツ教室事務局

（☎ 090-3944-4289 / 午前10時～午後8時）

ピアノとヴァイオリンの演奏会

【とき】5月15日(土)午後1時30分～2時30分(開場1時)
 【ところ】樽井公民館
 【曲目】クラシック音楽
 【演奏者】ヴァイオリン：^{やまもと}山本みなみさん、ピアノ：^{わたなべきみか}渡邊君佳さん
 【定員】30名(多数の場合は抽選)
 【申込み・問合せ】往復ハガキか、FAX、Eメールで講座名、住所、氏名(ふりがな)、電話番号(FAX番号)、Eメールアドレス、年齢を明記の上、〒590-0521 泉南市樽井6-11-16 樽井公民館へ(☎483-4361 / FAX483-4380 / e-mail:tarui-k@city.sennan.lg.jp) 5月6日(木)締切



泉南市スポーツ推進委員協議会

春のハイキング
 【とき】5月16日(日)午前9時30分～午後0時30分(受付9時15分から)雨天中止
 【コース】サザンぴあ(集合)～泉南マーブルビーチ～海浜植物群生地～田尻スカイブリッジ～りんくうマーブルビーチ～りんくう公園内四季の泉(泉佐野市、解散)約5～6kmのコース
 【対象】市内在住、在勤、在学の方
 【参加費】100円(保険料)
 【その他】弁当持参自由
 【申込み】4月19日(月)～30日(金)の間にハガキか生涯学習課設置の申込用紙で行事名、住所、氏名、電話番号、年齢を明記の上、〒590-0592(住所不要)生涯学習課へ
 【問合せ】春のハイキング事務局(☎090-3489-9070)



**第22回
ABCまつり
出演団体募集**

とき **5/30(日)**

午前10時～午後3時

ところ **文化ホール**

【対象】歌、踊り、ダンス、演奏等市内で活動している市民団体や小中学校・高校のクラブ等
 【出演時間】1団体15分程度
 【定員】10団体程度(多数の場合は抽選)
 【その他】飲食・物販は行いません
 【申込み・問合せ】政策推進課設置の申込用紙に必要事項を明記の上、政策推進課窓口へ(☎483-0004)4月16日(金)午後5時締切

泉南市農業公園 花咲きファーム **芝桜のスロープ**

市民の皆さんにご参加いただき植栽した約13,000株の芝桜が、4月上旬～下旬頃に見頃を迎えます。上旬には、ソメイヨシノも一緒にお楽しみいただけます。

【とき】4月上旬～下旬(天候により異なります)公園開園時間：午前9時～午後5時

【ところ】泉南市農業公園花咲きファーム芝生広場横

【問合せ】産業観光課(☎483-9974)



**おうちで
まいぶんクラブ**

プラバンでアートパネル作り

昔の文様を組合せてオリジナル作品を作るキット。大昔の文様帳と作品を飾るスタンド付きです。

【対象】市内在住でキットを受取りに来ることができる方

【配布数】20セット(多数の場合は抽選)

【申込み・問合せ】FAXかEメールでキット名、住所、氏名(ふりがな)、電話番号、年齢を明記の上、埋蔵文化財センターへ(☎483-6789 / FAX483-7089 / e-mail:maibun@city.sennan.lg.jp) 4月15日(木)締切

情報ボックス 4 Information BOX

あいびあ桜フェスタ& 手作りの森マルシェ

【とき】4月4日(日)午前10時～午後3時(雨天中止)

【ところ】あいびあ泉南

【内容】太鼓パフォーマンス、テイクアウトフード、あいびあ講座体験・紹介、ハンドメイドブース等

【その他】▽会場での飲食不可▽駐車は臨時駐車場へ

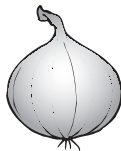
【問合せ】あいびあ泉南 (☎ 485-0707)



サザンびあ情報

●新玉ねぎフェア!

地元農家のおいしい玉ねぎや春野菜が大集合!



【とき】4月11日(日)

●地元産にんにく祭り

【とき】4月29日(祝)

●毎週土曜日は家計応援 DAY!

1,000円以上お買上げの先着50名

の方へ、タマゴ1パック54円(税込)で販売します。

【その他】駐車場は最初の20分無料。400円以上購入で90分無料

【問合せ】サザンびあ (☎ 482-0277)

ハスいっぱいプロジェクト

埋蔵文化財センターで古代ハスの花を育て、コロナ禍でも楽しむことができるプロジェクトを考える作戦会議を開催します。

【とき】4月15日(木)午前9時～正午

【ところ】埋蔵文化財センター

【申込み・問合せ】電話かEメールで埋蔵文化財センターへ (☎ 483-6789 / e-mai:maibun@city.sennan.lg.jp)



旧庄屋敷山田家一般公開& 新草会春の山野草展

国の登録有形文化財に指定されている旧庄屋敷山田家住宅の一般公開に併せてイベントを開催します。

【とき】4月24日(土)、25日(日)午前10時～午後4時

【ところ】山田家住宅(JR新家駅から徒歩約5分、駅前の案内板に表示あり)

【内容】山野草の展示、苗販売

【入場料・申込み】不要(ただし、建物保存のため任意でパンフレット代として100円の協力金をお願いしています)

【その他】山田家住宅長屋門横に駐車可

【問合せ】生涯学習課 (☎ 483-2582)



第1回泉南・市民まちづくりサロン

自由に意見や情報を交換・共有できる市民交流の場に参加しませんか。

【とき】4月27日(火)午前10時～正午

【ところ】埋蔵文化財センター

【その他】サロンの状況は市民協働かわら版(市ウェブサイト>市政情報>市民活動・市民協働・市民公益活動)でご覧いただけます

【問合せ】政策推進課 (☎ 483-0004)

熊野街道信達宿

ふじまつり

「大阪ミュージアム」ベストセレクションに選ばれている1本の野田藤。見頃には約4万の花房をつけ、熊野街道に甘い香りがただよみます。

【とき】4月24日(土)、25日(日)午前10時～午後5時

【ところ】信達牧野1338(熊野街道)

【その他】▽紀州公ゆかりの信達宿本陣跡「角谷家」、国登録有形文化財の旧庄屋敷山田家住宅も同日一般公開予定です▽花の見頃時期は藤棚を一般公開します。期間は開花状況で決まりますので保存会のウェブサイト等でご確認ください

【詳細サイト】<http://kumanokaido-fuji.sakura.ne.jp/index.html>

【問合せ】熊野街道信達宿藤保存会

(☎ 090-4281-8741 / 5月15日(出)まで)



●無料シャトルバス運行(予定)

【とき】4月17日(土)、18日(日)、24日(土)、25日(日)

【コース】ふじまつり会場周辺～SENNAN LONG PARK

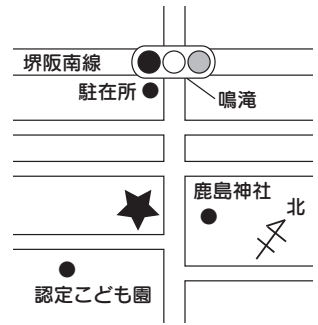
【関連サイト】市ウェブサイト>観光・文化・スポーツ>観光>ふじまつり無料シャトルバス

●読者プレゼント!

サンビート
SunBeat



5名様に
コーヒープレゼント



応募締切
4月23日(金) 締切

令和2年11月にオープンされたサンビートさま。外壁に大きく描かれた太陽の絵が目印のレストランカフェバーで、店名「サンビート(=太陽の鼓動)」には、来てくれた方を温かく迎えて元気になってもらいたいとお店の気持ちが込められています。お店の天井には色とりどりのランプが飾られ、温かい明かりに包まれる、落ち着ける空間となっています。また、感染症対策を実施した上で、アコースティックライブ等の音楽イベント、2次会パーティーを楽しむ事が可能。地元野菜をふんだんに使ったタコスや手作りデザート等メニューが豊富です。朝はワンコインでドリンク付きのモーニング、昼はランチセット、夜はレストランやバーとして、どの時間帯でもカフェや食事をお楽しみいただけます。今回は、コーヒー(400円相当)をSunbeatさま(鳴滝1-3-9 / ☎447-4643 / 通常営業時間: 午前9時~午後11時 / 定休日: 水曜)から5名さまにプレゼント。

【応募方法】 郵便番号、住所、氏名、電話番号、年齢、を明記し、ハガキかFAX、Eメールで、**今月号の感想や市政へのご意見、プレゼントへのご意見、身近な話題等を必ずお書き添えください。** なお、応募はお1人さま、1賞品につき1回のみ有効です

【応募先】 〒590-0592 (住所不要) 広報せんなん4月号プレゼント係へ FAX:483-0325 / e-mail:hisyo@city.sennan.lg.jp (タイトルに「広報せんなん4月号プレゼント係」と明記)

【問合せ】 秘書広報課 (☎483-0002)

応募の際ご提供いただいた個人情報は、泉南市個人情報保護条例に基づき、当選者への賞品受渡しのためプレゼント提供店に提供する以外利用しません。抽選結果は、当選者に「プレゼントの当選のお知らせ」ハガキの発送をもって代えさせていただきます。

相談あんない

新型コロナウイルス感染症拡大防止の対応のため、各種相談を中止する場合があります

区分	相談名	とき	ところ	問合せ
法律 行政	法律相談 (本人に係る相談)	4/1(木)、8(木)、22(木)9時15分~12時30分 ▽申込みは実施日前日に電話で9時から先着8名受付	電話による相談	産業観光課 (☎483-8191)
	行政なんでも相談	4/15(木) 14時~16時	市役所別館2階会議室4(予定)	産業観光課 (☎483-8191)
	消費者相談	月~金曜日 10時~正午、13時~16時	市役所別館2階消費生活センター	消費生活センター (☎447-8099)
	行政書士相談 (相続・遺言・交通事故ほか)	第2金曜日(祝祭日の場合は第3金曜日) 13時~16時。要予約。定員6名	電話による相談	行政書士会泉州支部事務局 (☎483-7373)
	建築基準法相談	第4水曜日 13時~15時(1名25分) 予約受付第3水曜日まで	市役所別館2階会議室4(予定) 予約受付時に決定	審査指導課 (☎447-9015)
労働 就労	ハローワーク情報(週1回更新)	月~金曜日 執務時間中	市役所別館2階産業観光課	産業観光課 (☎483-8191)
	ハローワーク情報(毎日更新)	月~金曜日 執務時間中	市民交流センター	地域就労支援センター (☎485-1401)
	労働相談	今月はありません	市役所別館2階(予定)	産業観光課 (☎483-8191)
	就労支援相談	月~土曜日 9時~17時30分(土曜日は要予約)	市民交流センター	地域就労支援センター (☎485-1401)
	農事相談	第4金曜日 9時30分~正午(要電話予約)	農業委員会事務局	農業委員会事務局 (☎483-9975)
子育て 教育	母子相談	月~金曜日 9時~17時	市役所1階家庭支援課	家庭支援課 (☎483-3472)
	子ども相談(家庭児童相談)	月~金曜日 10時~16時(来所の場合は要予約)	市役所1階家庭支援課	家庭児童相談室 (☎485-1586)
	教育相談(カウンセリング)	月~金曜日 10時~16時	市役所1階指導課	指導課 (☎483-3671)
	進路支援(奨学金等相談)	月~土曜日 9時~17時30分(土曜日は要予約)	市民交流センター	人権協会 (☎485-1401)
	健康福祉 人権	障害者相談員による相談	月~金曜日(要電話予約)	随時相談の上、決定
高齢者障害者住宅改造相談		第4月曜日 13時30分~16時30分	あいびあ泉南	せんなんピアセンター (☎482-0114)
心配ごと相談		木曜日 9時~正午	あいびあ泉南	社会福祉協議会 (☎482-1027)
総合生活相談		月~土曜日 9時~17時30分(土曜日は要予約)	市民交流センター	人権協会 (☎485-1401)
生活困窮者相談		月~金曜日 8時30分~17時30分	市民交流センター	ここサボ泉南 (☎0120-968-141)
人権擁護委員による相談		第3金曜日 14時~16時	市役所1階市民相談室	人権推進課 (☎480-2855)
女性相談(面接)		第1金曜日13時~16時、第2火曜日17時~20時 第4金曜日10時~13時		
女性のための電話相談		木曜日10時~正午、13時~15時(祝日、第5木曜日除く)	専用電話 (☎482-0590)	
人権に関する相談		月~土曜日9時~17時30分(祝日除く、土曜日は要予約)	市民交流センター	人権協会 (☎485-1401)
税金		税の相談	6・8・10・12月の第3水曜日 13時~16時。要予約。定員6名	市役所1階市民相談室
	夜間納付相談	毎月10日(土日祝日は翌執務日) 17時45分~20時	市役所1階税務課 市役所1階保険年金課	税務課 (☎483-9033) 保険年金課 (☎483-3432)



JET メンバーが活躍しています！

令和2年12月に本市に着任したニコラスさんは、西信達中学校でALT（外国語指導助手）として活躍中です。日本人教員と一緒に英語の授業を担当し、英語学習の手助けとなるだけでなく、オーストラリアと日本の文化の違い等も伝えてくれています。

【関連サイト】市ウェブサイト>くらし・手続き>学校教育>教育委員会ポータルサイト

【問合せ】人権国際教育課（☎ 483-3672）



●英語の文法についての授業

英語と日本語では、答え方に違いがあります。

明日テストはありませんよね？
Don't we have tests tomorrow?
.....

はい、ありません。
No, we don't.
.....

いいえ、あります。
Yes, we do.
.....

この例文の場合、Yes と No の使用法が日本語の意味と逆になります。うっかり逆を答えると大変ですね！

●オーストラリアの文化の紹介

オーストラリアでは、家の中でも靴を脱がないよ。
In Australia, we don't take off our shoes
even at home.
.....

だから、日本で靴下に穴が開いていた時は恥ずかしかった！
So I was embarrassed when there was a hole
in my socks in Japan!
.....



●生徒の感想

- ▽だんだん英語が聞き取れるようになってきた！
- ▽英語の授業がもっと楽しくなった！



広報せんなん 4月号 (No.670) 令和3年4月1日発行

【編集と発行】泉南市総合政策部秘書広報課 〒590-0592 泉南市樽井一丁目1番1号、Tel:072-483-0002（秘書広報課直通）、Fax:072-483-0325、e-mail:hisyo@city.sennan.lg.jp、https://www.city.sennan.lg.jp/

各課へのお問合せは広報せんなん各記事に記載の直通番号へおかけください。記事の掲載を希望される方は、各担当課へお問合せの上、ご相談ください。

各課直通番号が不明な場合は、483-0001（総務課）へおかけください。

広報紙が届かない場合またはそのようなご家庭をご存知の方は、秘書広報課へご連絡ください。なお、民間の広告や折込チラシについては市が推奨・斡旋しているものではありません。

泉南市の人口・面積

人口	60,954人（-145人）
男性	29,470人（-74人）
女性	31,484人（-71人）
世帯数	26,364世帯（-73世帯）
面積	48.98 km ²

2月末現在（ ）内は前月比

子どもたちの心の中を表現「わたしのえほん」

くすのき幼稚園では、毎年卒園前の子どもたちが「わたしのえほん」を作ります。園での思い出や自分の家族、夢について等、ページごとのテーマに沿って自分の思いや考えを表現しつづります。保護者が子どもへ聴取りをして完成させるページもあります。子どもたちの心に秘めた思いや、成長を改めて感じてもらい、春からの新生活を共に前向きな気持ちで迎えてほしいという職員からのエールも込められています。園児たちはたくさんの思い出と希望を胸に、4月からランドセルを背負います！
(2月22日)



還付金詐欺の被害が増加しています！

役所の職員を名乗る人物の電話にだまされ、詐欺の被害にあう方が急増しています。令和2年中の泉南警察署管内での被害は18件で約1,900万円にのぼります。ATMでは還付金は戻りません。「お金がかえってくる」や「ATMへ」という話が出たら、それは詐欺です！対策として、在宅中も留守番電話設定を活用することや、自動メッセージで警告し会話を自動録音する防犯機能を活用することで、犯人に犯行を諦めさせる効果があります。怪しい電話があれば、泉南警察署・泉南警察署管内防犯協会へ(☎471-1234)ご連絡ください。地域と家族の絆で被害を無くしましょう。



まちかどスナップ



まちかどスナップネット版もご覧ください。(市ウェブサイト>ご利用ください>まちかどスナップネット版)



MCI(軽度認知障害) 予防教室で、脳と身体をリフレッシュ！

「間違えた！もう1回！」市民交流センターで実施されたMCI(軽度認知障害) 予防教室では、元気な掛け声と笑い声が聞こえてきました。市内各所で開催されているこの教室では、講師の指導のもと、軽度認知障害を予防するデュアルタスク(2つの事を同時に行う2重課題：身体を動かしながら脳トレ)を行います。受講者の中には、通い始めて筋肉が付き身体が動きやすくなった、記憶力が改善された等の意見も。教室では、間違えて当たり前、間違えるからこそ脳トレになる、と笑いの絶えない温かい教室でした。出歩く機会が減った今だからこそ、住み慣れた地域の集いで脳と身体をリフレッシュしてみませんか。
(3月8日)

〇〇〇 今月の表紙 〇〇〇

泉南市立幼稚園 10周年記念行事

SENNAN LONG PARK 内、SORA りんくうにて、泉南市立幼稚園 10周年記念行事が開催されました。園児たちはパラバルーンを使い、タイミングを合わせて波の形やメリーゴーランド等さまざまな技を披露。フィナーレでは、保護者の方とともに、メッセージカードに自分の夢や希望、幼稚園の好きなところ等、受取る方に伝えたい事を書き、風船

とともに大空へ高く飛ばしました。なんと後日、メッセージを受取った方から幼稚園にお手紙が！メッセージは、京都府や滋賀県、兵庫県まで届いたそうです。風船が繋げてくれた、人と人とのつながり。心ワクワク、ほっこりする出来事に大喜びの園児たちでした。感謝の気持ちを込めて、園児たちからも手紙を贈りました。(3月1日)



新型コロナワクチン接種のお知らせ

新型コロナウイルス感染症の感染予防及び感染拡大防止のため、国、大阪府、泉南市、医療機関が連携しワクチン接種を開始します。支給されるワクチン量を踏まえ、国が示す優先順位に従い、順次接種を進めていきます。**接種可能な時期が近づきましたら、接種券を郵送します。到着までお待ちください。**

対象者

16歳以上の泉南市民(泉南市に住民票がある方)

*戸籍・住民票に記載がない方やその他の住民登録台帳に記録されていない等やむを得ない事情がある方は、お問合せください。

優先順位

- ① 医療機関従事者
- ② 65歳以上の方(昭和32年4月1日以前に生まれた方)
- ③ ①②以外の方で基礎疾患を持つ方や高齢者施設等で働いている方
- ④ 上記以外の方

費用無料
予約必須

65歳以上の皆さま

4月当初のファイザー製ワクチンの泉南市への供給量はごくわずかとなる見込みです。そのため本市のワクチン接種は、高齢者施設等より開始することとします。65歳以上の皆さまには今後のワクチン供給状況に合わせ、接種にむけた接種券の送付や予約の受付を順次進めていきます。**接種券が届くまで今しばらくお待ちください。**なお、予約の開始や今後の詳細は個別通知および広報紙5月号等でお知らせします。

16歳以上64歳以下の皆さま

新型コロナワクチンは16歳以上の希望する全ての市民が接種できます。接種時期が近づきましたら、接種券を送付します。今しばらくお待ちください。

ワクチン接種までの流れ

- ① 泉南市より「接種券」「予診票」「チラシ」が届きます
- ② ワクチンを受ける接種会場・日程を選び予約します
(予約方法は裏面のQ&Aをご覧ください)
- ③ 予約日時に予約会場にてワクチンを接種します
*接種券・予診票・本人確認書類(1点)を持参
(運転免許証・健康保健証・マイナンバーカード等)
* お薬手帳をお持ちの方は持参してください
* ワクチンは一定の日数をあけて2回接種します



ワクチン接種は強制ではありません。ワクチン接種による感染症予防の効果と副反応のリスクの双方を理解し、同意がある場合に限り接種を行います。



最新情報はLINEで通知
便利で簡単に

泉南市公式LINEにご登録ください
ワクチン接種など市の最新情報
を配信します。
接種予約もできる
ようになります。



(アカウントID: @sennan-city)



ワクチン接種についてのQ&A

ワクチンはどこで接種できますか？

個別接種会場として泉南市内の各協力医療機関、また集団接種会場として泉南市立保健センターにおいて実施する予定です。接種会場の詳細は接種券に同封のチラシや広報紙5月号等をご確認ください。

予約はどのような方法ですか？(予約が開始されてから運用します)

下記①～③(一部医療機関のみ④)にて接種券をお手元にご用意の上お申込みください。

①インターネットから予約(24時間対応)

泉南市

検索

泉南市ウェブサイトの「新型コロナワクチン」より

②ラインから予約(24時間対応)



←QRコード (泉南市公式LINEに登録して
予約に進んでください。)

③電話で予約(9:00～19:00)

泉南市コールセンター **06-6621-1029**

*6/30まで土日祝も対応(7月1日から平日のみ)

④直接予約のみ受付の医療機関

該当する医療機関の詳細は接種券に同封のチラシや広報紙5月号等でお知らせします。



65歳以上の皆さまへ

ワクチンの供給状況により、
接種券到着より予約開始日が
遅くなる場合があります。

予約開始日は、改めて接種
券とは別に郵送にて連絡し
ます。

ワクチンを受けられないのはどのような人ですか？

一般的に、明らかに発熱している方、重い急性疾患にかかっている方、ワクチンの成分に対し、アナフィラキシーなどの重度の過敏症(全身性の皮膚・粘膜症状、喘鳴、呼吸困難、頻脈、血圧低下など、アナフィラキシーを疑わせる複数の症状)の既往歴のある方等はワクチン接種を受けることができません。ワクチン接種を受けても良いか、かかりつけ医にご相談ください。

ワクチンの副反応にはどのようなものがありますか？

一般的にワクチン接種後には、ワクチンが免疫をつけるための反応を起こすため、接種部位の痛み、発熱、頭痛などの“副反応”が生じる可能性があります。治療を要したり、障害が残るほどの副反応は極めて稀ではあるもののゼロではありません。アナフィラキシーの発症は米国で100万人に5人程度と報告されています。ワクチン接種後は15分から30分経過を見て、万一の際に医療従事者が必要な処置をおこないます。なお、予防接種による健康被害は救済制度の対象となります。

ワクチン接種についての相談窓口

泉南市コールセンター Q接種はいつから始まるの？ どこで接種できるの？など	06-6621-1029 (9:00-19:00) 6/30までは土日祝も対応 (7/1日から平日のみ)
泉南市ワクチン接種推進チーム Q接種券を紛失した 住民票がないけど？など	072-479-5672 (平日9:00-17:30)
大阪府コールセンター Q接種後の副反応が心配？など	0570-012-336 (平日9:00-17:30)

泉南市 ワクチン接種推進チーム(泉南市立保健センター内)

〒590-0504 泉南市信達市場1584-1 電話:072-479-5672 FAX:072-482-1668