

せんなん

Public Information Sennan No.668

February

⊖ 広報
2021 (令和3年)

Contents

<https://www.city.sennan.lg.jp/>

財務書類を公表します・・・・・・・・・・ P 2
新着ニュース・・・・・・・・・・ P 4
お知らせ・・・・・・・・・・ P 6
シリーズ人権・・・・・・・・・・ P 19
子育て情報局・・・・・・・・・・ P 20

情報ボックス・・・・・・・・・・ P 24
読者プレゼント・相談あんない・・・・・・・・ P 26
ようこそJET・・・・・・・・・・ P 27
まちかどスナップ・・・・・・・・・・ P 28

新型コロナウイルス感染症の拡大を防止するため、新しい生活様式を日常生活に取り入れましょう。

令和元年度

財務書類を公表します

【関連サイト】
市ウェブサイト>市政情報>財政
【問合せ】財政課
(☎ 483-0007)

財務書類4表の種類

●貸借対照表

住民サービスを提供するために保有している資産をどのような財源（負債・純資産）で賄ってきたかを示すもの。

●純資産変動計算書

貸借対照表の純資産に計上されている数値が、1年間でどのように変動したかを示すもの。

●資金収支計算書

1年間の資金の出入りの情報を、性質の異なる3つの区分に分けて示したものを、

●行政コスト計算書

資産形成につながらない住民サービスに係る経費とその対価として得られた収入（使用料や手数料等）を対比させたものを、

家計に例えると

市民1人当たりで見た貸借対照表（一般会計等）

資産 116万円 (家や現金等)	負債 54万円 (住宅ローンの残高等)
	純資産 62万円 (家等の購入のために既に支払ったお金)

(市民1人当たりの金額は、令和2年3月31日時点の住民基本台帳人口61,457人を用いています)



財務書類を 活用した財務分析

財務書類からさまざまな指標を算出することができます。(一般会計等)

有形固定資産減価償却率 (資産老朽化比率)	66.6% (65.8%)
純資産比率	53.7% (53.1%)
受益者負担比率	3.0% (4.1%)

下段()は前年度の比率

●有形固定資産減価償却率 (資産老朽化比率)

建物や工作物等の償却資産について、取得価額に対する減価償却累計額の割合を表します。この比率が100%に近いほど老朽化の程度が高いことを示しています。

35～50%が平均的な値とされていることから、本市の公共施設等の資産は老朽化が進んでいると言えます。

●純資産比率

資産に対する純資産の割合を表します。この比率が高いほど、これまでの世代の負担によって多くの資産を形成していると言えます。

50～90%が平均的な値とされていることから、本市は平均的な水準にあると言えます。

●受益者負担比率

行政サービスの費用に対して、利用者が負担している使用料・手数料等の比率です。

2～8%が平均的な値とされていることから、本市は平均的な水準にあると言えます。



本市は、平成20年度以降「総務省方式改訂モデル」に基づき普通会計ベースと市を構成するその他の特別会計や市と連携して行政サービス等を実施している一部事務組合等を含めた連結ベースの財務書類4表を作成してきました。
平成27年1月に国から新たに統一的な基準が示され、全ての地方公共団体は、統一的な基準による財務書類の作成を要請されました。この要請を受け、本市においても、平成28年度決算分から、統一的な基準に基づく財務書類を作成しています。

財務書類は、ある時点までに蓄積されたもの（ストック）を示す書類（貸借対照表）と、1年間の流れ（フロー）を示す書類（純資産変動計算書・資金収支計算書・行政コスト計算書の3種類）から構成されます。

令和元年度財務書類公表

財務書類 4 表の相互関係を示した図です。(一般会計等)
100 万円単位で四捨五入をしているため、各項目と合計欄が合致しない場合があります。

貸借対照表 (令和 2 年 3 月 31 日現在)

保有する資産と、その資産がどのような財源で形成されているのかを表したもの。

これまで蓄積してきた資産【資産の部】	
固定資産 (土地や建物等長期にわたり所有する資産)	702 億 5,000 万円
有形固定資産	666 億 7,400 万円
事業用資産 (庁舎・学校等)	294 億 6,600 万円
インフラ資産 (道路・河川等)	370 億 5,000 万円
物品	1 億 5,900 万円
無形固定資産	0 円
投資その他の資産	35 億 7,600 万円
流動資産 (1 年以内に現金化することができる資産)	13 億 500 万円
現金預金	4 億 1,300 万円
基金 (財政調整基金)	8 億 400 万円
未収金等	8,800 万円
資産合計	715 億 5,500 万円

これからの世代の負担【負債の部】	
固定負債 (返済期限が 1 年を超える負債)	303 億 7,000 万円
地方債	266 億 7,900 万円
退職手当引当金等	36 億 9,200 万円
流動負債 (返済期限が 1 年以内の負債)	27 億 6,200 万円
1 年内償還予定地方債	22 億 9,200 万円
賞与等引当金等	4 億 7,000 万円
負債合計	331 億 3,300 万円
これまでの世代の負担【純資産の部】	
純資産合計	384 億 2,300 万円
負債・純資産合計	715 億 5,500 万円

資金収支計算書

(平成 31 年 4 月 1 日～令和 2 年 3 月 31 日)

1 年間の現金の流れを性質ごとに区分したものの。

A 業務活動収支 (継続的な行政サービス)	19 億 2,200 万円
B 投資活動収支 (資産形成等)	△12 億 7,000 万円
C 財務活動収支 (資金の調達や運用等)	△ 4 億 7,900 万円
D 本年度資金収支額 (A+B+C)	1 億 7,300 万円
E 前年度末資金残高	5,800 万円
F 本年度末資金残高 (D+E)	2 億 3,100 万円
本年度末現金預金残高	4 億 1,300 万円

純資産変動計算書

(平成 31 年 4 月 1 日～令和 2 年 3 月 31 日)

貸借対照表における純資産が、1 年間でどのように変動したかを表したものの。

G 前年度末純資産残高	379 億 3,700 万円
H 純行政コスト	△202 億 9,000 万円
I 財源 (税込、国県補助金等)	208 億 2,100 万円
J 資産評価差額	△6,200 万円
K 無償所管換等	1,600 万円
本年度末純資産残高 (G+H+I+J+K)	384 億 2,300 万円

行政コスト計算書 (平成 31 年 4 月 1 日～令和 2 年 3 月 31 日)

資産の形成に結びつかない行政サービスを提供するために 1 年間にかけた費用と、その対価として得られた収入を表したものの。

L 経常費用	206 億 8,500 万円
業務費用 (人件費、物件費等)	91 億 7,300 万円
移転費用 (補助金、社会保障給付等)	115 億 1,200 万円
M 経常収益	6 億 2,000 万円
N 純経常行政コスト (L-M)	200 億 6,500 万円
O 臨時損失	2 億 3,400 万円
P 臨時利益	800 万円
H 純行政コスト (N+O-P)	202 億 9,000 万円

2月17日(水)に全国瞬時警報システム(ジェイアラート)試験放送を実施します

全国瞬時警報システム(ジェイアラート)による全国一斉情報伝達訓練が実施されます。

本市では防災用広報システム(防災スピーカー)により試験放送を行います。この機会に、緊急時の行動や避難経路についてご確認をお願いします。

市外でも、全国的にさまざまな情報伝達手段で訓練放送が実施されます。

▽J・ALERTとは、地震や津波、武力攻撃等の緊急情報を国から市町村へ人工衛星等を通じて瞬時に伝えるシステムです。

テムです

【問合せ】危機管理課

(☎479・3601)



とき	2/17(水)午前11時ごろ
放送内容	① 開始チャイム
	② 「これはジェイアラートのテストです」(3回放送)
	③ 「こちらは泉南市です」
	④ 終了チャイム

2月11日(祝)、23日(祝)はごみ収集はありません

【問合せ】清掃課

(☎483・5875)

収集日程カレンダーで品目・収集日を確認し、当日午前8時30分までに決められた集積場所へ分別して出してください。

布団や草木等は、週の2回目の可燃ごみ収集日に出してください。



市役所庁舎等でパンフレット広告募集

市役所庁舎等の空きスペースに有料でパンフレットやチラシを配置できる広告専用ラックを設置していますのでご利用ください。

【募集広告の種類】A3横、A4縦のパンフレット、チラシ

【期間】4月1日(水)から1か月単位(最長令和4年3月31日(木)まで)

【設置場所】①市役所本館1階、別館1階②保健センター1階③図書館

【費用】1か月間1300円から(規格、期間により異なります)

【関連サイト】市ウェブサイト↓事業者の方へ↓広告事業

【申込み・問合せ】①総務課へ(☎483・0001)

②保健センターへ(☎482・7615) ③図書館へ(☎482・7766)



泉南市立小中学校再編計画住民説明会を実施します

泉南市の子どもたちの健全な成長のため、作成しました、泉南市立小中学校再編計画(複数原案)について、説明会を開催します。

【とき・ところ】左表のとおり(各小中学校体育館)

【対象】市内在住の方

【内容】泉南市立小中学校再編計画(複数原案)の説明、意見交換会

【定員】各100名程度(先着順)

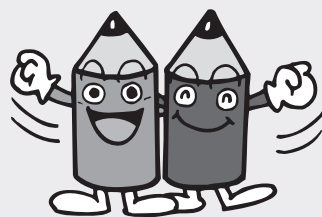
【その他】▽駐車場はありません▽3密対策を講じた上で実施します▽入場の際は必ずマスクを着用してください▽▽学校区に関係なく参加

加いただけます▽今後、オンライン会議による説明会も予定しています

【関連サイト】市ウェブサイト↓くらし・手続き↓学校教育↓泉南市の教育

【問合せ】教育総務課

(☎483・2581)



とき	ところ
① 2月11日(祝)午前10時	信達小学校
② 2月11日(祝)午後2時	東小学校
③ 2月14日(日)午前10時	樽井小学校
④ 2月14日(日)午後2時	雄信小学校
⑤ 2月21日(日)午前10時	新家小学校
⑥ 2月21日(日)午後2時	新家東小学校
⑦ 2月23日(祝)午前10時	西信達小学校
⑧ 2月23日(祝)午後2時	鳴滝小学校
⑨ 2月28日(日)午前10時	砂川小学校
⑩ 2月28日(日)午後2時	一丘小学校
⑪ 3月14日(日)午前10時	信達中学校
⑫ 3月14日(日)午後2時	泉南中学校
⑬ 3月21日(日)午前10時	西信達中学校
⑭ 3月21日(日)午後2時	一丘中学校

▽いずれも2時間程度、受付は30分前から

▽⑧⑨は手話通訳あり

市税や料金等の納付方法にスマホアプリを追加

ライフスタイルの多様化に対応するため、従来の納付方法に加え、スマートフォンアプリ等でも市税や料金等を納付いただけるようになります。

【追加納付方法】下記のとおり

【関連サイト】市ウェブサイト

ト↓くらし・手続き↓税金↓

納付



【問合せ】

▽税務課

(☎483・9033)

▽保険年金課

(☎483・3432)

▽保育子ども課

(☎483・3471)

▽長寿社会推進課

(☎483・8251)

ご利用
可能です

- ▽楽天銀行コンビニ支払サービス
- ▽LINE Pay
- ▽ファミペイ
- ▽PayB



安全・安心で快適なまちづくりのため、区・自治会に加入しましょう！

区・自治会活動に参加することで地域の問題が解決し、住民間の交流が生まれます。災害等の非常時や、もしものときに役に立つのは人の繋がりで。



みんなで、住みよいまちづくり、地元の区や自治会に加入しましょう！

【問合せ】政策推進課

(☎483・0004)



3月(予定)からマイナンバーカードが健康保険証として利用できるようになります


利用には、マイナポータルから事前の登録が必要です。

【問合せ】マイナンバー総合フリーダイヤル
☎ 0120-95-0178


音声ガイダンスに従い④→②の順に押ししてください

利用開始時期は、医療機関によって異なりますので、全ての医療機関で利用できるわけではありません


★利用による3つのメリット

 保険証として
ずっと使える！

マイナンバーカードを使えば、就職や転職、引越しをしても保険証の切替を待たずにカードで受診できます。(保険者への加入の届出は引続き必要)

 窓口への書類の
持参が不要に！

オンラインによる医療保険資格の確認により、高齢受給者証や高額療養費の限度額認定証等の書類の持参が不要になります。(自治体独自の医療助成等の書類については引続き持参が必要)

 健康管理や医療の
質が向上！

マイナポータルで自分の薬剤情報等を確認できる(秋ごろ予定)ようになります。患者の同意のもと、医師等がオンラインで薬剤情報や特定健診情報を確認できる等、診療や服薬管理が可能となります。

お知らせ 2 Information

●健康

★問合せ 保健センター

(☎482・7615)

2月4日は「風しんの日」

成人男性を中心に風しんが流行しています。風しんにかかると発熱、発しん、リンパ節の腫れ等の症状がでます。また、妊婦が風しんにかかると、胎児が先天性風しん症候群（難聴、心疾患、白内障および発達障害等）を発症する可能性があります。



●風しんの抗体検査および第5期定期接種について

平成31年2月1日～令和4年3月31日までの3年間で、風しんの公的な予防接種を受ける機会がなかった、昭和37年4月2日～昭和54年4月1日までの間に生まれた男性を対象に、風しんの抗体検査および風しんの予防接種を無料です。対象の年齢の男性はこの機会にまず抗体検査を受



け、自身の風しんの抗体価を知りましょう。抗体検査や予防接種を受けるには「クーポン券」が必要です。対象の方へ発送していますが、お手元に届いていない方や紛失された方は保健センターへお問い合わせください。



●子どもの麻疹風しんの定期予防接種について

対象者は、麻疹・風しん混合ワクチンの定期予防接種を無料で接種することができます。未接種の方は期間内に早めにご来しよ

【対象】①第1期（1歳～2歳未満）②第2期（平成26年4月2日～平成27年4月1日生まれ）
【接種期間】①1歳の前日～2歳の前日②令和3年3月31日（水）まで



シリーズ：備えよう、大切な人のために④

本市では人生の最期まで、望む生き方ができることをめざし、「人生会議」の啓発に取り組んでいます。自分の望む人生を、自分らしく歩むために、また大切な人のためにも、一緒に考えましょう。

【問合せ】長寿社会推進課

(☎483-8254)

前回のあらすじ

泉南市在住の高倉健三さん（75歳）は、妻の小百合さん（73歳）と2人暮らしです。デイ仲間の文太さん（ぶんた）から、突然妻を亡くした話を聞き、健三さんも妻の小百合さんと「もしもの時」について話してみようと思いましたが、担当ケアマネジャーの小林さんに相談したところ、「泉南市ライフデザインノート」の提案があり、自分の考えや気持ちを書いてみようと思いました。

連載コラム第4回

「自分の思いを伝えてる？」

ライフデザインノートを書いていくうちに、「自分のことは自分でしたい。寝たきりになっても人工呼吸器に繋がらないでほしい。痛いのは嫌。子どもたちには迷惑をかけたくない。妻と北海道に旅行したい。」と、自分の思いを整理できるようになりました。「自分たちの思いを子どもたちに伝えておきたいなあ。今度帰ってきたときに話してみよか～」と小百合さんと話しました。



皆さんは「もしものこと」を考えたことはありますか？自分が大切にしていることや望んでいることを、自分自身で前もって考え、信頼している人と話し合い共有することで、自分の人生を振り返ることができ、大切な人との思いを結びます。「もしもの時の心づもり」は実はとっても大切なことなのです。（3月号へ続く）

お知らせ 2 Information

	とき	ところ	対象	内容・その他
健康相談	第1金曜日 13時～15時	保健センター	40歳以上の市民	健康に関する疑問や不安があれば、保健師が相談に応じます。ご相談ください。
栄養相談				管理栄養士が個人のライフワークに応じた栄養に関する相談に応じます。ただし、事前予約が必要。
こころの健康相談	月～金曜日 9時～17時45分 (閉庁日は除く)	泉佐野保健所 (☎ 462-4600)		アルコール依存症・認知症を含む。事前予約が必要。無料。
医療に関する相談	月～金曜日 9時30分～16時 (閉庁日は除く)	泉佐野保健所 (☎ 462-7701)		医療に関して相談・アドバイスをしています。無料。
肝炎ウイルス検査	当面休止	泉佐野保健所 (☎ 462-7703)		
HIV即日検査	第1・3月曜日 13時～14時 (閉庁日は除く)	泉佐野保健所 (☎ 462-7703)		匿名可。無料。希望者には梅毒即日検査も実施。
献血	①2/2(火)、2/15(月) ②2/9(火) 10時～正午 13時～16時30分	①イオンモールりんくう泉南 ②泉南市役所		▽府内の当日と翌日の献血場所は☎ 0120-326-759へ ▽問合せは泉南市献血推進協議会へ(☎ 482-7615)

国民健康保険に加入で、特定健康診査の受診対象者(40～74歳)へ、健診に必要な受診券を令和2年5月に送付しています。受診可能です。



●健康保険
今年度の特定健診は3月31日(水)まで



な医療機関は同封の案内でご確認ください。治療中の方も受診できます。受診券を紛失した場合は保険年金課へご連絡ください。
【問合せ】 保険年金課
(☎ 483・3433)

後期高齢者医療高額医療・高額介護合算制度について

高額医療・高額介護合算制度は、医療保険と介護保険の両方に自己負担額があることによって、家計の負担が重くなっている場合に、その負担を軽減するため、設けられた制度です。

世帯で1年間(毎年8月1日～翌年7月31日)に支払った医療保険と介護保険の自己負担額の合計が、この制度の自己負担限度額(右表)を超えた場合に、申請に基づき、その超えた額が支給されます。大阪府後期高齢者医療広域連合では、7月末現在で後期高齢者医療制度に加入されている同一世帯の被保険者を対象に勧奨通知を送付しています。

【申請方法】 支給申請の勧奨通知に、同封の返信用封筒で大阪府後期高齢者医療広域連合給付課へ送付

【注意】 ▽医療費用と介護サービス費用のいずれかが0円の場合は対象外

▽支給額(超過額)が500円以下の場合には対象外

▽令和元年8月1日～令和2年7月31日の期間に、都道府県を越える転居をされた方については、勧奨通知の対象でなくても、申請により負担額に応じて支給される場合があります。詳しくはお問合せください

高額医療・高額介護合算制度における自己負担限度額

課税状況	所得区分	後期高齢者医療制度における負担割合	自己負担限度額(年額) (医療保険+介護保険)
課税世帯	現役並み所得者	3割	課税所得690万円以上
	課税所得380万円以上		212万円
	課税所得145万円以上		141万円
非課税世帯	一般	1割	67万円
	低所得Ⅱ		56万円
	低所得Ⅰ		31万円
			19万円 (介護サービス利用者が複数いる場合、介護保険の自己負担限度額は31万円となります) ※1

※1 自己負担限度額が「低所得Ⅰ」の「19万円」であり、介護(予防)サービスの利用者が同一世帯に複数いる場合、「高額医療・高額介護合算(予防)サービス費」については、自己負担限度額が「低所得Ⅱ」の「31万円」を適用して、介護保険分の支給額を再計算しますので、介護支給額(見込み)どおり支給されません。再計算による介護支給額については、ご加入の介護保険担当窓口へお問合せください

【問合せ】 ▽大阪府後期高齢者医療広域連合給付課

(☎ 06-4790-2031)

▽保険年金課 (☎ 483-3455)

▽長寿社会推進課 (☎ 483-8251)

お知らせ 2 Information

健康保険

国民健康保険高額療養費

医療機関へ支払った一部負担金が自己負担限度額（限度額）を超え支払った場合、申請により超えた分が高額療養費として、後日支給されます。限度額は、下表を参照ください。なお、負担金額は、1か月単位で計算し、判定します。ただし、保険適用外の診療や食事代等は、支給の対象になりません。また、限度額は前年の収入状況によって異なりますので、お問合せください。

診療月の翌月の1日（診療月の翌月以降に一部負担金を支払った場合は、支払った日の翌日）から2年を経過すると、時効となり支給されませんのでご注意ください。

【70歳未満の方の計算方法】

▽同じ医療機関・同じ受診者で、外来（歯科と歯科以外）・入院別に2万1千円を超える一部負担金が対象となり、限度額を超えた分が支給されます。なお、外来診療で院外処方薬がある場合は処方せんを出した病院と薬局分は合計してください

▽同じ世帯で同じ月に2万1千円を超えた一部負担金が複数ある場合、2万1千円を超えた一

部負担金を合算し、限度額を超えた分が支給されます

【70歳以上の方の計算方法】

▽外来（薬局含む）の場合、全ての医療機関・同じ受診者で一部負担金を合算し、外来の限度額を超えた分が支給されます

▽入院の場合、入院の限度額までの支払いとなり超えた分が支給されます。また、同一月に外来もある場合は、全て医療費の一部負担金を合算し、限度額を超えた分が支給されます。その他、対象となる場合がありますので、お問合せください

【申請に必要なもの】

保険証、医療費の領収証、印鑑、世帯主名義の振込先の分かるもの

●外来年間合算

令和元年8月1日から、70歳以上かつ限度額区分が一般の方は、令和元年8月1日から令和2年7月31日まで（計算期間中に死亡された方または生活保護受給となられた方は資格喪失日の前日まで）に外来で医療機関へ支払った自己負担額（月額の高額療養費支給後）を合計し、年間上限額14万4千円を超えた場合は、申請により、その超えた金額を支給します。支給の対象となる方に通知しますので、保険年金課へ申請してください。

【注意】

▽令和2年7月31日時点で泉南

市在住の方が対象です

▽令和元年8月1日から令和2年7月31日までの間に社会保険等、他の保険から国民健康保険へ加入された方、または他市町村から転入された方については、通知が届かなくても申請により支給される場合があります。詳細はお問合せください

【申請に必要なもの】

保険証、印鑑、世帯主名義の振込先の分かるもの

●限度額適用認定証

医療機関の窓口での支払いは、「限度額適用・標準負担額減額認定証」または「限度額適用認定証」を提示することで、月額の自己負担が一定の金額（下表の自己負担限度額）までとなります。なお、認定証の交付は事前に申請が必要となります。ただし、保険料（税）を滞納していると、交付を受けることができない場合があります。また、住民税非課税世帯の方は、入院時の食事療養費の差額を支給できる場合があります。

【申請に必要なもの】

保険証、印鑑

【問合せ】 保険年金課
(☎ 483・3431)



●●●国民健康保険自己負担限度額●●●

【70歳未満の方】

区分	自己負担限度額（月額）	
	3回目まで	4回目以降
年間所得（ア） 901万円超	252,600円 +（医療費の総額－842,000円）×1%	140,100円
年間所得（イ） 600万円超 901万円以下	167,400円 +（医療費の総額－558,000円）×1%	93,000円
年間所得（ウ） 210万円超 600万円以下	80,100円 +（医療費の総額－267,000円）×1%	44,400円
年間所得（エ） 210万円以下	57,600円	44,400円
住民税 非課税世帯	35,400円	24,600円

【70歳以上の方】

区分	自己負担限度額（月額）		
	外来 （個人単位）	外来＋入院 （世帯単位）	4回目以降
課税所得 690万円以上 （現役並みⅢ）	252,600円 +（医療費の総額－842,000円）×1%		140,100円
課税所得 380万円以上 690万円未満 （現役並みⅡ）	167,400円 +（医療費の総額－558,000円）×1%		93,000円
課税所得 145万円以上 380万円未満 （現役並みⅠ）	80,100円 +（医療費の総額－267,000円）×1%		44,400円
一般	18,000円 （年間上限 144,000円）	57,600円	44,400円
低所得Ⅱ	8,000円	24,600円	—
低所得Ⅰ		15,000円	—

●認定証には（ア）～（オ）で区分が記載されています

お知らせ 2 Information

●国民年金

国民年金保険料の前納は保険料割引があります

国民年金では、保険料を前払いすると割引がある前納という制度があります。口座振替による前納と現金納付やクレジットカード納付による前納があり、口座振替で前納されると、現金納付やクレジットカード納付による前納よりも割引額が多くなります。口座振替による前納の手続きは2月末までに金融機関へ口座振替納付申出書をご提出ください。申出書は保険年金課に設置しています。

【問合せ】 貝塚年金事務所

(☎ 431・1122)

●税金

夜間納税相談

開庁時間内に来庁できない方を対象に、夜間納税相談を実施しています。電話での相談にも応じます。

夜間納税相談
毎月 10 日

【とき】 毎月10日（土日祝の場合は翌執務日）午後5時45分～8時

【問合せ】 税務課

(☎ 483・9033)

令和3年度市・府民税申告

申告期間：2月16日(火)～3月15日(月)

令和3年1月1日現在、本市に住所があり、令和2年中に所得のあった方は、市・府民税の申告が必要です。

令和2年中に学生、家事手伝い、病気療養等で無収入であった方や、遺族年金、障害年金等の非課税所得のみの方についても、所得証明書の発行や各種公的サービスの料金算定には申告が必要です。



【申告に必要なもの】

▽市・府民税申告書（申告書は、前年の状況等により申告が必要と思われる方に、2月上旬に送付する予定ですが、届かない場合でも、申告が不要とは限りません。申告書が必要な場合は、税務課課税係までご連絡ください）
▽印鑑▽本人確認書類（マイナンバーカードや運転免許証等）
▽令和2年中の収入の分かる書類▽各種控除の証明書類

収入の分かる書類

給与所得者	源泉徴収票（無い方は雇用主の支払い証明書、給与明細書等）
年金受給者	公的年金等の源泉徴収票
事業を営んでいる方	収入と経費の分かる帳簿等

控除の種類

確認書類

社会保険料控除	国民健康保険料（税）・介護保険料等の領収書、国民年金保険料の領収書または控除証明書
生命保険料控除	控除証明書
地震保険料控除	控除証明書
医療費控除	明細書（領収書の提出不可）
障害者控除	障害者手帳
寄附金控除	控除証明書、領収書

● 申告の必要がない方 ●

- ○税務署に確定申告をする（必要がある）方
- ○勤務先から市へ年末調整済の給与支払報告書が提出されている方
- ○市内在住の方の扶養親族になっている方
- ○令和2年中の収入が公的年金等のみの方で年金受給額が152万円未満（昭和31年1月2日以後に生まれた方は102万円未満）の方（遺族年金、障害年金等の非課税年金受給者を除く）

● 【次の方は注意してください】 ●

- 公的年金等の収入金額が400万円以下でかつ、その他の所得が20万円以下の方は、所得税の確定申告は不要ですが、市・府民税申告により税額が軽減される場合があります

【とき】 2月16日(火)～3月15日(月)午前9時～午後4時（3月15日(月)は正午まで）

【ところ】 市役所1階多目的室会議室

【問合せ】 税務課 (☎ 483-9031)

●新型コロナウイルス感染拡大防止について

▽来庁時マスクの着用・検温▽筆記具・電卓の持参▽咳や発熱等の症状がある方や体調不良の方は来庁をお控えください▽感染防止の観点から、混雑状況により入場を制限する場合があります



お知らせ 2 Information

税金

三世同居等支援のための 固定資産税特例措置の継続

【対象】平成27年1月2日〜令和6年1月1日に新築された、家屋の固定資産税が地方税法上の新築軽減の対象となる住宅（賃貸住宅は対象外）を所有しており、かつ親、子、孫の三世代がその新築された住宅に同居、あるいは隣接地または同一敷地内に住民登録した上、現実に居住している方

【免除される額】新築住宅軽減後の額から、家屋の120㎡までの固定資産税の残額（特例措置が適用される期間は新築住宅軽減と同様）

【問合せ】 税務課

(☎ 483・9032)

市税の滞納と滞納処分

市税を納期限までに納税されない、滞納されている方あてに、まず督促状を発送します。それでも納税がない場合、催告書や電話、自宅への訪問により納税をお願いします。また、滞納した場合には、本来納める税額のほかに延滞金を納めていただきます。督促状や催



告書等により納税をお願いしても納税いただけない場合は、納期限までに納めていただいた納税者の皆さんとの公平性と、大切な市税の確保を図るために、やむを得ず滞納されている方の財産（不動産・動産・生命保険・給料・銀行等の預貯金）を差押え、さらには、これらの財産を公売する等の滞納処分を行います。

【関連サイト】市ウェブサイトをくらし・手続き↓税金

【問合せ】 税務課

(☎ 483・9033)

税務署からの令和2年分所得税等の確定申告のお知らせ

【問合せ】泉佐野税務署総務課 (☎ 462-3471)

●還付申告会場

【とき】①2月2日(火)～10日(火) (土日を除く) 午前10時～午後3時②2月6日(土)7日(日)は申告相談のみ・申告書提出不可

【ところ】いずれもイオンモールりんくう泉南2階イオンホール

【定員】①各150名(先着順)②事前予約制

【申込み】②電話で近畿税理士会泉佐野支部事務局へ(☎ 468-8068)2月4日(木)締切

【対象】①サラリーマン(給与所得者)や年金受給者②所得税・贈与税の申告についての相談者

【その他】①申告・相談には当日入場整理券(1階セントラルコートにて午前9時30分～午前10時配付)が必要です

①税務署の申告会場

②岸和田・泉佐野税務署の合同申告会場

【とき】①2月16日(火)～3月15日(月)午前9時～午後4時(閉庁日除く)②2月21日(日)、2月28日(日)午前9時～午後4時

【ところ】①泉佐野税務署(泉佐野市日根野3683-1)②岸和田税務署(岸和田市土生町2-28-1)

【その他】当日会場にて配付される入場整理券が必要です(LINEでの入場整理券オンライン発行も可能)



生活・環境

マイナポイント事業実施中 カード申請はお早めに

マイナンバーカードをお持ちの方が、キャッシュレス決済を利用する場合、5千ポイント(付与率25%)を上限に付与されるマイナポイント事業を実施中



です。予算が無くなり次第終了ですので、申請はお急ぎください。

今後、コンビニ交付をはじめ、マイナンバーカードを活用したさまざまな行政サービスが展開される予定です。ぜひこの機会にマイナンバーカード取得をお願いします。

【カード申請・交付受付】平日と2月14日(日)、28日(日)、3月14日(日)いずれも午前9時～午後5時(休日はマイナンバーカードの申請、交付業務のみ受付)

【窓口】市民課交付窓口

【カード申請方法】①③のいずれかの方法で申請してください①申請書を郵送後、市役所で受取る②ご自身のスマホで申請を行い、市役所で受取る③市役所で申請(写真撮影は無料)を行い、本人限定受取郵便(転送不要)で受取る▽申請から交付までは約1か月半要します▽市役所での手続きは30分程度必要です▽15歳未満の方または成年被後見人には、その法定代理人が同行してください

【携行品】▽通知カード▽運転免許証等の本人確認書類(住民票と住所・氏名が一致しないものは受付不可。15歳未満の方または成年被後見人に同行する法定代理人も同様に必要)。顔写真の有無で必要な点数が異なります。顔写真付きの身分証明書(官公署発行のもの)は1点(運転免許証、パスポート、在留カード等)。顔写真無しの身分証明書は2点(健康保険証、年金手帳、預金通帳、医療受給者証等)▽住民基本台帳カード(お持ちの方のみ)▽代理権の確認書類(15歳未満の方または成年被後見人の法定代理人のみ)

【問合せ】市民課(☎ 483・7791)、マイナポイントに関する問合せはマイナンバー総合フリーダイヤル(☎ 0120・95・0178)

お知らせ 2 Information



関西国際空港情報 No.247
<https://www.kansai-airport.or.jp/>

■ KANSAI AIRPORTS
 オンラインストア

エアライングッズや空港オリジナルグッズを販売する「KANSAI AIRPORTS ONLINE STORE」がリニューアルオープン！「そらやん」や、関西3空港のオリジナルグッズをはじめ新商品を続々と追加しています。冬にぴったりのそらやんブランケットやトートバッグ、ノート、関西3空港に就航中の航空会社とのコラボ商品等、思わず身に着けたくなる商品

がきつと見つかるはずです。季節に合わせたギフトセットや、ノベルティキャンペーンも実施しています。

【詳細サイト】
<https://www.kix-online.com/>

【問合せ】 関西国際空港案内
 (☎ 455-2500)



処理施設使用許可の受付

事業系一般廃棄物の持込み定期投入を行う事業所の申請を受付けます。

【受付期間】 2月8日(月)～26日(金) (土日祝日を除く午前8時30分～午後5時)

【その他】▽この申請は一般廃棄物の営業許可ではありません▽ごみの排出時には減量化を図

り、市の分別品目に合わせて持込んでください

▽産業廃棄物については、廃棄物の処理および清掃に関する法律等により、事業者の責任において適正に処理してください
 【申込み・問合せ】 清掃工場処理施設に設置の申請用紙に必要事項を明記・押印の上、期間内に泉南清掃事務組合3階事務所へ (☎ 484・0581)

令和元年度家庭系ごみ収集有料化にかかる収支報告

家庭系ごみ収集の有料化に伴う令和元年度の収支概要がまとまりました。

歳入		歳出	
可燃 45ℓ	31,304,250円	有料化実施経費	25,282,255円
可燃 30ℓ	20,726,400円	ごみ減量化推進経費	30,838,397円
可燃 20ℓ	13,970,720円	塵芥処理経費の一部	17,242,918円
可燃 10ℓ	3,508,700円		
不燃 45ℓ	1,961,000円		
不燃 20ℓ	305,000円		
粗大ごみ処理券	1,587,500円		
合計	73,363,570円	合計	73,363,570円

【歳入】 市指定ごみ袋・粗大ごみ処理券の販売によるものです。

種類	販売数(枚)	単価(円)	収集運搬手数料(円)
可燃 45ℓ	695,650	45	31,304,250
可燃 30ℓ	690,880	30	20,726,400
可燃 20ℓ	698,536	20	13,970,720
可燃 10ℓ	350,870	10	3,508,700
不燃 45ℓ	3,922	500	1,961,000
不燃 20ℓ	1,220	250	305,000
粗大ごみ処理券	3,175	500	1,587,500
歳入合計			73,363,570

【歳出】

<有料化実施経費>

▽市指定ごみ袋・粗大ごみ処理券作成費 (20,082,901円)

内訳：可燃 45 ℓ 袋 552,000 枚、30 ℓ 袋 648,000 枚、20 ℓ 袋 648,000 枚、10 ℓ 袋 252,000 枚、不燃 45 ℓ 袋 15,000 枚、20 ℓ 袋 7,000 枚

▽ごみ収集運搬手数料徴収委託料 (4,982,169円) 市指定ごみ袋・粗大ごみ処理券販売協力店へ支払ったごみ収集運搬手数料徴収委託料

▽ごみの日メール配信システム委託料 (141,696円) 携帯電話やパソコンへごみの収集日をお知らせするメールを配信するシステムの維持経費

▽郵便料 (75,489円) 販売協力店等への納付書送付等郵便にかかった経費

<ごみ減量化推進経費>

▽生ごみ処理機購入補助金 (69,000円) 電気式生ごみ処理機器の購入補助金

▽有価物集団回収報償金 (2,964,900円) 自主的に有価物の集団回収を行う地域住民団体 (85 団体) への報償金

▽人件費 (24,805,237円) 担当職員の人件費 (給与・手当・共済費含む)

▽アルバイト賃金 (2,999,260円) 粗大ごみ受付センターに配置されたアルバイト職員の賃金

<塵芥処理経費の一部>

▽ごみの収集運搬に必要な人件費、燃料費、ごみ収集車両の維持管理に伴う収集運搬経費、庁舎管理等に伴う需用費や役務費等 (17,242,918円)

【問合せ】 清掃課 (☎ 483-5875)



本人通知制度に登録しましょう

泉南熊寺郎～泉南市本人通知制度の巻～



本市では、戸籍謄本や住民票の写し等の不正請求や不正取得の抑止を目的に、代理人や第三者へ交付した場合、登録した方へ交付した事実をお知らせする本人通知制度を導入しています。(現在登録者数337名)
不正に請求する人は、本人通知制

度を警戒します。ご自身の個人情報を守るために登録をお願いします。
【対象】本市の住民基本台帳または戸籍に記載されている方
【登録方法】本人確認できるもの(運転免許証、写真付きのマイナンバーカード、住民基本台帳カード、パス

ポート等)、代理人が登録する場合は委任状と代理人自身の本人確認できるものを持参の上、市民課へ
【関連サイト】市ウェブサイトでくらし・手続き↓戸籍・住民票・印鑑登録・マイナンバー
【問合せ】市民課(☎483・7791)

●生活・環境

2月は生活排水対策 推進月間です

川等の水の汚れの原因は約8割が、日常生活から出る生活排水です。食器の汚れはかき取ってから洗う、スूपや飲み物の残りを流さない等、生活排水をできるだけ汚さずに流す工夫をしましょう。

【問合せ】大阪府環境管理室
(☎06・6210・9585)

●安全・安心

高齢者の交通事故防止

泉南警察署管内の高齢者が関係する交通事故の割合は、府内の平均と比べて高くなっています。特に、夜間帯における交通事故の発生が多く見られることから、次の3点に配慮していただき、交通事故のない安全で暮らしやすいまちをつくりましょう。

- ▽歩く方は、リフレクターウェアの着用や反射材の活用
 - ▽自転車の方は、早めのライト点灯
 - ▽ドライバーの方は、早めのライトの点灯とハイビームの活用
- 【問合せ】泉南警察署・泉南交通安全協会(☎471・1234)

お知らせ 2 Information

旧規格の消火器は、令和3年12月31日までに交換が必要です



事業所に設置されている消火器のうち、製造年が平成23年（2011年）以前の物で、適応火災マークが文字で表示されている（左図参照）旧規格のものは、令和3年12月31日までに交換が必要です。事業所や危険物施設等、法令で設置が義務付けられている施設では、期間内に交換をお願いします。

なお、一般家庭に設置されている住宅用消火器は対象外ですので、「消火器が失効するので交換してください」といった訪問販売には十分ご注意ください。

【問合せ】 泉州南広域消防本部予防課
(☎ 469-0886)

救急に関する講習会

泉州南広域消防本部では、各種講習会を実施しています。

講習の日程や申込み方法等の詳細は、ウェブサイトをご確認ください。

【詳細サイト】 <https://senshu-minami119.jp/>

① 上級救命講習（年4回）

普通救命講習で学ぶ内容に加えて、骨折、外傷、やけど等に対する応急手当や搬送法を学ぶ講習です。

講習修了者には修了証が交付されます。

② 応急手当普及員講習（年2回）

所属する事業所の従業員の方や地域の方等に対して、AEDの使い方を含む心肺蘇生法を指導する指導者育成のための講習です。

講習修了者には認定証が交付されます。

③ 応急手当普及員再講習（不定期）

応急手当普及員の認定は、資格取得から3年で失効します。応急手当普及員再講習を受講することでさらに3年間有効となります。

再講習修了者には新しい認定証が交付されます。

④ 救命入門コース、普通救命講習会

AEDを含む心肺蘇生法等についての講習です。

【問合せ】 ①～③ 泉州南広域消防本部警備課 (☎ 469・0119) 音声ガイダンスが流れます。④ を押してください

④ 泉南消防署 (☎ 485・0119)

● 商工・労働

就業支援講習会

① 正看護師 ② 准看護師

正看護師、准看護師をめざしている方向けの看護学校受験対策講座です。講習の日程や申込み方法等の詳細は、ウェブサイトをご確認ください。



【とき】 4月17日～12月4日の毎週土曜日①午後1時15分～6時15分②午後0時30分～4時15分（2月～3月に説明会があります）

【ところ】 関西看護医療予備校（大阪市天王寺区寺田町1・7・1）

【対象】 ひとり親家庭の母もしくは父、寡婦

【内容】 ① 英語・国語・数学② 国語・数学

【参加費】 ① 8万円② 5万5千円（教材費）

【詳細サイト】 <http://www.osakafu-boshiren.jp/>

【問合せ】 大阪府立母子家庭等就業・自立支援センター (☎ 06・6748・0263)

大阪府主催「働き方改革推進オンラインセミナー」開催

「同一労働・同一賃金」「コロナウイルスの影響を受けた事業者等に対する支援策・助成金について」のセミナーをオンラインで開催します。受講方法等の詳細はウェブサイトをご確認ください。

【とき】 2月9日(火)午後2時～3時30分

【講師】 山本薫さん（大阪働き方改革推進支援・賃金相談センター特定社会保険労務士）

【定員】 100名（申込順）

【詳細サイト】 <http://www.pref.osakal.jp/sogorodo/event-index/index.html>

【申込み・問合せ】 大阪府労働環境課労働相談センターへ (☎ 06・6946・2600)



お知らせ 2 Information

● 商工・労働

「労働相談」を開催します

【とき】2月8日(月)～10日(水)
12日(金)いずれも午前9時～12時
15分、午後1時～8時、(2月
11日(祝)のみ午後1時～5時)

【実施相談】①相談員による電
話・面談相談②オンライン相談
③弁護士、社会保険労務士によ
る専門相談、職場のメンタルへ
ルス相談(面談のみ、要予約)

【詳細サイト】[http://www.
pref.osaka.lg.jp/sogorodo/
event-index/index.html](http://www.pref.osaka.lg.jp/sogorodo/event-index/index.html)

【申込み・問合せ】①不要②
オンライン労働相談予約シ
ステムへ([https://viewer.
kintoneapp.com/public/1e4
967824dce9a4e7389edade
0f392c1#](https://viewer.kintoneapp.com/public/1e4967824dce9a4e7389edade0f392c1#))③電話で大阪府労
働環境課労働相談センターへ
(☎06・6946・2600)



事業者支援のご案内

新型コロナウイルス感染症拡
大防止のために、テイクアウト
やデリバリーの整備、キャッ
シュレス環境を整備するた
めの費用を援助します。

● 募集

図書館蔵書点検業務 従事職員(会計年度任用職員)

【資格】図書館業務に興味のあ
る方

【業務内容】パソコンでの蔵書
点検入力、本の運搬、書架清
掃等

【採用予定人員】3名

【試験日】2月13日(土)

【試験内容】面接

【採用予定】3月6日(土)～12日
(金)(8日(月)を除く)

【関連サイト】市ウェブサイト
↓図書館ウェブサイト↓職員採
用情報

【募集要項の配布・申込み・問
合せ】2月5日(金)～12日(金)の期
間に図書館へ(図書館ウェブサ
イトからダウンロード可/☎
482・7766)



おめでとうございます

この度、^{みやけいっこ}三宅伊津子さんが、
永きにわたる更生保護事業の
功労をたたえられ、藍綬褒
章を受章されました。

【問合せ】秘書広報課

(☎ 483-0002)



● 4月採用会計年度任用職員の募集情報 ●

職 種 ＜採用予定人員＞	資 格 業 務 内 容
市立幼稚園 ①保育業務担当職員 ＜10名程度＞ ②預かり保育担当職 員＜5名程度＞	①幼稚園教員免許または保育士資格を有する方(3月末取得見込み含む)②次のいずれかに 該当する方▽有資格者：幼稚園教員免許または保育士資格を有する方(3月末取得見込み 含む)▽その他の方：小学校教諭普通免許または養護教諭普通免許を有する方、幼稚園教 諭教職課程または保育士資格履修中の学生、幼稚園教諭・小学校教諭または養護教諭の普 通免許を有していた方(免許状が失効した方を除く) ①障害児教育、保育業務②預かり保育とそれに関わる業務等
③図書館業務従事職 員＜9名＞	簡単なパソコン操作(ワード・エクセル等)ができ、司書・司書補資格を有する方(3月末 取得見込み含む)または図書館業務経験がある方 カウンター、書架整理、自動車図書館乗務等
④学校給食センター 従事職員＜1名＞	パソコン操作(ワード・エクセル等)ができ、普通運転免許を有し運転できる方 給食実施に係る一般事務業務補助

お知らせ 2 Information

⑤保健師<1名> ⑥事務職員<1名>	⑤保健師免許を有し、パソコン操作（ワード・エクセル等）ができ、普通運転免許を有し運転できる方⑥パソコン操作（ワード・エクセル等）ができる方 ----- ⑤母子保健業務、成人保健業務、予防接種業務等⑥一般事務（保健センターでの業務全般）
⑦パスポート申請受付・交付業務担当職員<1名>	パソコン操作（ワード・エクセル等）ができ、窓口・電話対応ができる方 ----- 市民課窓口での一般旅券申請受付・交付に必要な本人確認の実施、書類の審査等パスポート関連事務全般
⑧清掃庁舎従事職員<若干名>	パソコン操作（ワード・エクセル等）ができ、窓口・電話対応業務経験がある方 ----- 清掃庁舎での窓口・電話対応、簡単な事務補助、清掃業務等
⑨文化財保存活用業務担当職員<2名>	10年以上の文化財調査歴があり、文化財活用業務に必要な経験と技術を有する方 ----- 文化財調査、埋蔵文化財センターの受付・解説・行事实施等（内外業とも）
公民館業務従事職員 ⑩事務補助等担当<1名> ⑪施設維持管理担当<1名>	⑩パソコン操作（ワード・エクセル等）ができ、水～日曜日の午前9時～正午で勤務可能な方⑪水～日曜日の午前9時～正午で勤務可能な方 ----- ⑩事務補助、講座企画や運営補助⑪施設の維持管理業務補助
青少年センター担当職員 ⑫指導員補助<2名> ⑬清掃・指導員補助<1名>	月～土曜日のうち2～4日程度勤務できる方 ----- ⑫児童館等事業の指導員補助業務⑬青少年センターの清掃、児童館等事業の指導員補助業務
⑭市民交流センター事務および清掃担当職員<2名>	次の全てに該当する方▽月～金曜日（午前9時～午後3時）の週2、3日のローテーション勤務可能な方▽事務補助、清掃の経験のある方▽パソコン操作（ワード・エクセル等）ができる方 ----- 市民交流センターの事務補助、清掃
⑮看護師 ⑯助産師 ⑰栄養士 ⑱歯科衛生士 <いずれも若干名>	⑮看護師免許を有する方⑯助産師免許を有する方⑰管理栄養士または栄養士免許を有する方⑱歯科衛生士免許を有する方 ----- ⑮⑰⑱母子保健業務、成人保健業務、予防接種業務等の補助業務⑯妊産婦を対象とする母子保健事業等

【職種・資格・業務内容・採用予定人員】表のとおり

【試験日】①②2月13日(土)③15日(月)④18日(木)⑤⑥19日(金)⑦24日(水)⑧⑨25日(木)⑩⑪27日(土)⑫⑬3月2日(火)⑭⑮3月3日(水)⑯～⑱随時実施

【試験内容】面接

【募集要項の配布】①②指導課で③2月5日(金)から図書館で④1日(月)から学校給食センターで⑤⑥1日(月)から保健推進課で⑦1日(月)から市民課で⑧1日(月)から人事課で⑨3日(水)から埋蔵文化財センターで⑩⑪5日(金)から樽井公民館で⑫⑬5日(金)から青少年センターで⑭15日(月)から人権推進課で⑯～⑱1日(月)から保健推進課で（いずれも市ウェブサイトからダウンロード可）郵送で請求の場合は、封筒の表に「職種」および「会計年度任用職員募集要項請求」と朱書きし、94円切手を貼付した宛名記載の返信用定形封筒（長形3号）

を同封

【関連サイト】市ウェブサイト>市政情報>採用情報・人事行政>職員等の募集・採用情報>会計年度任用職員の募集・登録について

【申込み・問合せ】①②指導課へ（☎483-3673）2月9日(火)締切③図書館へ（☎482-7766）13日(土)締切④学校給食センターへ（☎484-1389）12日(金)締切⑤⑥保健推進課へ（☎482-7615）12日(金)締切⑦市民課へ（☎483-7791）19日(金)締切⑧清掃課へ（☎483-5875）19日(金)締切⑨埋蔵文化財センターへ（☎483-6789）12日(金)締切⑩⑪樽井公民館へ（☎483-4361）18日(木)締切⑫⑬青少年センターへ（☎484-3500）26日(金)締切⑭人権推進課へ（☎480-2855）26日(金)締切⑯～⑱保健推進課へ（☎482-7615）3月19日(金)締切

4月採用任期付職員の募集情報

職種 ＜採用予定人員＞	資格 業務内容
①虐待対応専門員 ＜1名程度＞	募集要項でご確認ください 児童虐待対応、家庭児童相談に関する業務（家庭訪問、面接、電話相談、会議出席、相談記録、資料作成等）
②マイナンバーカード関連業務従事職員 ＜3名程度＞	パソコン操作（ワード・エクセル）ができ、普通運転免許を有し運転できる方 市民課窓口でのマイナンバーカード関連業務（交付に必要な本人確認の実施、書類審査、統合端末での情報処理、マイナンバーカードについての説明、マイキー ID 設定支援等）、市民課業務全般
学校給食センター従事職員③管理栄養士 ＜1名＞	管理栄養士免許を有し、パソコン操作（ワード・エクセル）ができ、普通運転免許を有し運転できる方 小中学校給食提供事業における次の業務等▽調理等業務委託事業者調理場での履行確認▽学校給食センター内の衛生確認▽給食関係事務（献立作成等）▽食育の推進

【職種・採用予定人員・資格・業務内容】表のとおり

【試験日】2月27日(土)

【試験内容】筆記・面接

【募集要項の配布】2月1日(月)から①②人事課で③学校給食センターで（いずれも市ウェブサイトからダウンロード可）郵送で請求の場合は、封筒の表に「職種」および「任期付職員採用試験要項請求」と朱書きし、94円切手を貼付した宛名記載の返信用定形封筒（長

形3号）を同封

【関連サイト】市ウェブサイト＞市政情報＞採用情報・人事行政＞職員等の募集・採用情報＞任期付職員の採用試験について

【申込み・問合せ】①②2月3日(水)～17日(水)の期間に人事課へ（☎483-0003）③2月8日(月)～19日(金)の期間に学校給食センターへ（☎484-1389）

募集

なないろサポーター

子どもたちの安全・安心を守る地域のボランティアを随時募集しています。

【対象】

- ▽保育士経験があり現在仕事を休んでいる方
- ▽将棋等の特技をお持ちで子どもに教えることができる方▽子どもの教育に関心がある方▽子どもたちの見守りや講座のサポートをしいただける方



【申込み・問合せ】青少年センター（☎484・3500）

小学校区の見守り活動にご協力ください

各小学校区で子どもたちの見守り活動にご協力いただける方を募集しています。

【内容】▽子どもの安全見守り活動・主に軒先や通学路等で、登下校時の子どもたちの安全見守り活動▽青色防犯パトロール活動・主に青色防犯パトロールカーでの巡回による見守り活動

【申込み】各小学校へ

【問合せ】指導課

(☎483・3671)

<広告>

広告掲載枠です

詳しくは今月号の広報せんなんをご覧ください

お知らせ 2 Information

文化・スポーツ

★市立図書館 (☎482・7766)

今月のご案内 (3月4日まで)

【休館日】 毎週月曜日、2月11日(祝)、23日(祝)

【開館時間】 午前10時～午後5時15分

図書館2月特集コーナー

【入口特集コーナー】 マンガでわかる・・・

【絵本コーナー】 ひなまつり

【回転棚】 大根、コルチャック先生、雪、心に響く恋愛小説

【視聴覚コーナー】 雪のうた

図書館新刊紹介

【関連サイト】

市ウェブサイト↓

図書館ウェブサイト↓



約↓新着案内

●〈大活字本シリーズ〉「ナミヤ雑貨店の軌跡」(東野圭吾著、埼玉福祉会)

この他、人気作家の小説やエッセーが大活字本で入りま

した。
●「人生！逆転図鑑」(早見俊著、秀和システム)

32名の偉人たちは、いかにしてピンチをチャンスに変えた

か。
●「人は見た目！と言っけれど」(外川浩子著、岩波書店)

「見た目問題」の当事者たちの体験から人との関係の築き方を考える。

●〈児童書〉「おつちよこちよいのハリー」(成沢真介文、木村倫子絵、少年写真新聞社)

じっとしているのが苦手なハリネズミのハリー。ADHDの理解が深まる絵本です。

自動車図書館かしのき号

かしのき号は左表のとおり巡回します。白抜きの日



は土曜日の巡回です。また、3月は蔵書点検のため一部のステーションで巡回を休止します。

気象条件等により巡回を中止する場合があります。音楽・朗読CDやDVD等の視聴覚資料の貸出や予約もできます。

読書サロン「新着本紹介」

この1年に図書館に入った大人の本の中から、お薦めの本を司書が紹介します。

【とき】 2月24日(水)午後1時30分～2時30分

【ところ】 図書館2階視聴覚室

【対象】 大人

【定員】 9名(申込順)

【申込み】 2月10日(水)午前10時から窓口か電話で図書館へ



ステーション名	曜日と時間	巡回日			
		2月		3月	
雄信小学校前	水 14:15～14:45	3	17	3	17
楠台1号公園	水 15:15～16:00	3	17	3	17
あおぞら幼稚園	木 13:20～14:10	4	18	4	18
なるにつこ認定こども園	木 14:30～15:00	4	18	4	18
鳴滝小学校	木 15:10～16:10	4	18	4	18
東小学校	金 13:30～14:15	5	19	5	19
砂川老人集会場	金 14:40～15:20	5	19	5	19
一丘団地	金 15:40～16:30	5	19	5	19
前畑団地	水 14:00～14:30	10	24		24
ファミリー南大阪	水 15:00～16:00	10	24		24
八幡山自治会館	木 15:00～15:40	13	25		25
ルナりんくう	木 15:55～16:25	13	25		25
浜老人集会場	金 13:50～14:20	12	26		26
西信達公民館	金 14:35～15:05	12	26		26
関空マールコースト	金 15:20～16:00	12	26		26

巡回はありません

ウェブサイトで
図書館資料の予約ができます

Eメールアドレスを事前登録すると、資料確保の連絡をEメールで受取ることができます。

【登録方法】 ①図書館の窓口で

貸出券と住所の確認ができるものを提示②仮パスワードを発行

します(館内の検索機で登録済みの方は、同じパスワードが使えます)

【詳細サイト】 <https://library.city.sennan.osaka.jp>

★サンエス温水プール (☎484・26027)

今月のご案内 (3月4日まで)

【休館日】 毎週火曜日 (23日(祝)は水泳記録会のみとなります)

【利用時間】 午前10時～午後6時 (受付午後5時30分まで)

▽水・金曜日は午前10時～午後8時 (受付午後7時30分まで)

【3時間利用料金】

大人600円、高校生360円、中学生

小学4年生240円、65歳以上の

方300円、小学3年生以下無料(ただし、水着着用の保護者または

20歳以上の成人の同伴が必要

で、1名につき小学3年生以下の

児童2名まで)

【アクセス】 さわやかバス南A

回り、南B回りをご利用いただき、温水プール前下車すぐ

【詳細サイト】 <https://ozaki-swimming.com/3s/wp/>

温水プールからのお知らせ

▽トレーニング室利用者無料講習会は毎日実施(要予約)

▽冬の教室開催中。参加者随時募集中

第2回サンエス水泳記録会

【とき】 2月23日(祝)午前10時(受付開始9時)

【ところ】 サンエス温水プール

【申込み】 L I N Eでの受付のみ。2月14日(日)締切



★ハウスせんなんアリーナ (☎482・1000)

今月のご案内 (3月4日まで)

上靴を持参してください。

【全日休館日】 2月2日(火)、9日(火)、16日(火)、3月2日(火)

【半日休館日】 毎週月曜日

【受付時間】 午前9時～午後5時 (半日休館日は正午まで)



お知らせ 2 Information

●文化・スポーツ

★樽井公民館 (☎483・4361)

●今月のご案内 (3月4日まで)

【全日休館日】毎週火曜日、2月11日(祝)、24日(水)

【半日休館日】毎週月曜日

【受付時間】午前9時～午後5時30分(ただし、樽井公民館以外の公民館は午後4時まで、半日休館日は正午まで)

●人権

●人権教育講座

【とき】2月17日(水)午後2時～4時

【ところ】あいぴあ泉南3階研修室1

【対象】市内在住、在勤の方

【内容】講演・大量移民時代を迎えて～日本語教室から見えるもの

【講師】高橋進さんたかはしすすむ(泉南日本語教室代表)

【定員】20名(申込順)

【一時保育】1歳以上就学前の子ども定員5名。2月9日(火)締切(多数の場合は抽選)

【手話通訳】事前申込みが必要

【申込み・問合せ】電話かFAX、Eメールで講座名、住所、氏名(ふりがな)、電話番号、一時保育希望の方は子どもの名前(ふ

りがな)、生年月日を生涯学習課へ(☎483・2583 / FAX 483・7306 / e-mail: syougai@city.sennan.lg.jp) 2月15日(月)締切

●小学校で「人権の集い」を開催

泉南市人権啓発推進協議会では、子どもたちや地域の皆さんと一緒に、人権や命の大切さについて考える講演会等を開催しています。

【とき】2月12日(金)午後2時20分

【ところ】鳴滝小学校体育館

【内容】講演・太鼓でつながる人の心

【講師】太鼓集団「魁」さきがけ

【手話通訳】事前申込みが必要。

2月4日(水)締切

【その他】駐車場はありません

【問合せ】人権推進課

(☎480・2855)



男女平等参画都市宣言啓発講演会

防災と危機管理をテーマに講演会を開催します。女性の視点で災害を考え、映画を通して分かりやすく防災と危機管理について学びます。

3/1(月) 13:30～15:30

映画から学ぶ 防災と危機管理
～コロナ禍での災害 どう考える?～

たなか あやこ
講師：田中 綾子さん
(関西国際大学経済学部経済学科講師)

【ところ】市民交流センター 2階大会議室

【定員】40名(多数の場合は抽選)

【一時保育】1歳以上就学前の子ども6名(多数の場合は抽選)

【手話通訳】事前申込みが必要

【申込み・問合せ】ハガキか電話、FAX、Eメールで住所、氏名(ふりがな)、電話番号、一時保育・手話通訳の要否、一時保育希望の方は子どもの名前(ふりがな)、生年月日、性別を〒590-0592(住所不要)人権推進課男女平等参画係へ。2月16日(水)締切

DV相談

大阪府岸和田子ども家庭センター
月～金曜日(祝日、年末年始除く)
午前9時～午後5時45分

☎441-7794

.....
DV(ドメスティック・バイオレンス)の相談をお受けします。相談者の秘密は守られます。来所相談もお受けします。

泉南市人権推進課
月～金曜日(祝日、年末年始除く)
午前9時～午後5時30分

☎480-2855

2020年

コロナ差別を許さない！

人権尊重のまちづくり宣言

【問合せ】人権推進課

あなたの優しい気持ちと思いやりが コロナから大切な人を守ります

新型コロナウイルス感染症の拡大に伴い、感染された方や医療従事者およびその家族等に対する差別や誹謗中傷等の人権侵害を起こしてはならないという決意のもと、令和2年12月11日、「コロナ差別を許さない！人権尊重のまちづくり宣言」を行いました。大切な方と生活を守るため、思いやりの気持ちを持って、みんなで差別のない社会をつくりましょう。

1. 差別や誹謗中傷はしない！許さない！



新型コロナウイルスはどれだけ予防をしても、感染してしまうリスクは誰にでもあります。感染者は非難される対象ではなく、守られるべき存在です。感染者を特定するような行動や、差別や誹謗中傷等を行うことは決して許されません。

2. 正確な情報に基づく、人権に配慮した行動を！



不確かな情報やうわさ話・デマに惑わされることなく、正確な情報に基づいた冷静な行動が必要です。また、自分自身が流した情報が人を苦しめてしまわないか、相手の立場に立って考え、むやみに情報を拡散することはやめましょう。

3. 安心して暮らせる人権尊重のまちづくりに取り組む！



私たちが闘っているのは、人ではなく、ウイルスです。現在の状況では、誰もが不安な気持ちになりますが、このような時だからこそ、医療従事者をはじめ、私たちの生活を支えてくれるすべての方々から感謝し、お互いを認め合い、誰もが安心して暮らせる人権尊重のまちにしましょう。

★保健センター

(☎ 482-7615)

市ウェブサイト>>くらし・手続き>
健康・医療

●【ところ】の記事の無いものは保健センターで開催

●母子健康手帳を持参してください

赤ちゃん♡ママ相談

【とき】2月5日(金)午前、9日(火)午後

【対象】妊産婦とその子どもおよび家族

【内容】母乳やミルク、卒乳、妊産婦の身体や赤ちゃんについての相談

【申込み】窓口か電話で保健センターへ

離乳食講習会

【とき】2月16日(火)午後1時45分～3時30分

【対象】離乳食開始から完了までの子どもとその家族

【内容】離乳食の話と実演

【定員】12名(申込順)

【携行品】母子手帳、筆記用具、

タオル

【申込み】2月2日(火)から窓口か電話で保健センターへ

はみがき教室

【とき】2月25日(木)午後1時30分～2時30分

【対象】満1歳8か月～3歳の子どもとその家族

【内容】歯科衛生士によるブラッシングの指導

【携行品】母子手帳、問診票、子ども用歯ブラシ、コップ、タオル、お茶

ほっとママサロン

【とき】2月26日(金)午後1時30分～3時

【対象】生後11か月までの乳児とその家族

【内容】身体測定、ふれあい遊び、交流、個別相談(母乳・栄養等)

【定員】7組(申込順)

【申込み】2月12日(金)から窓口か電話で保健センターへ

◆予防接種◆

生後2か月になったら、予防接種を始めましょう。費用は無料です。個別接種は指定医療機関へ事前予約が必要です。予診票は指定医療機関に設置しています。対象、受け方は、指定医療機関に設置の「予防接種を受けるにあたっての説明書」もしくは市ウェブサイトを参照、または保健センターへお問合せください。

【問合せ】保健センター

集団接種	
BCG(結核)	
とき	2/4(木)、3/18(木) 午後1時～1時45分
対象	生後5か月の前日から1歳の前日まで(標準的な接種は生後8か月の前日まで)に1回接種
個別接種	
<ul style="list-style-type: none"> ・ロタウイルス感染症 ・B型肝炎 ・Hib感染症 ・小児の肺炎球菌感染症 ・四種混合 ・麻しん・風しん混合 ・水痘 ・日本脳炎 ・二種混合 ・ヒトパピローマ(積極的な接種を勧めていません) 	

★届いていますか?就学通知書

今年4月に、市立各小学校および各中学校の第1学年に入学予定の児童・生徒の保護者の方へ「就学通知書」を送付しています。届いていない方は、指導課へご連絡ください。

また、国・府・私立学校へ就学する場合は、その学校への入学許可書、印鑑、就学通知書を持って指導課へ届けてください。

【新小学1年】平成26年4月2日～平成27年4月1日生まれ

【新中学1年】平成20年4月2日～平成21年4月1日生まれ

【問合せ】指導課(☎483-3673)



★ Cafe Shindachi

【とき】3月2日(火)午前10時～11時30分頃

【ところ】信達こども園

【対象】0歳～就学前の在宅の子どもとその保護者

【内容】園で子どもたちが食べている手作りおやつとの紹介と提供(定員3組<予約優先>)、遊びのルームと園庭の開放

【申込み・問合せ】電話で信達こども園へ(☎483-4642)

★ ほかほか広場にししんっこ広場

【とき】毎週水曜日午前10時～11時30分

【ところ】西信達中学校裏

【対象】就園前の子どもとその保護者

【内容】部屋遊び、園庭遊び、絵本、手遊び歌等

【その他】▽お茶以外飲食不可▽西信達中学校広場へ駐車可

【申込み・問合せ】電話でほかほかへ(☎485-1655)

2月17日(火)親子講座「リトミック」は中止します

★ ちびっこ遊び広場 in 埋文

【とき】毎週水曜日午前9時30分～正午

【ところ】埋文文化財センター

【対象】市内在住の未就学児とその保護者

【内容】おもちゃや遊具を使う自由遊び

【定員】20名程度

【その他】駐車場有り

【問合せ】青少年センター(☎484-3500)

★子育て支援センター ひだまり (☎ 484-3371)

市ウェブサイト>>くらし・手続き>
妊娠・出産・子育て>赤ちゃんが生まれました

●【ところ】の記載の無いものはひだまりで開催
●【参加費】・【申込み】の記載の無いものは不要

ぴよんぴよんルーム

【とき】① 2月2日(火)② 18(木)③ 3月2日(火)④ 5日(金)いずれも午前9時30分～11時30分

【対象】市内在住で平成30年4月2日～平成31年4月1日生まれの子ども(未就園児)とその保護者

【内容】親子の遊び、手遊び、季節の遊び、体操、保護者交流等

【定員】各15組程度(申込順)

【その他】▽都合の良い時間に参加可▽下の子どもを連れて参加可

【申込み】①②は受付中③④は2月15日(月)午前9時から電話でひだまりへ。①②もしくは③④それぞれ都合の良い日に申し込んでください



よちよちルーム・はいはいルーム

【とき】2月9日(火)①午前9時30分～11時30分(よちよちルーム)②午後1時～3時(はいはいルーム)

【対象】市内在住で平成31年4月2日以降生まれの子どもとその保護者①伝い歩き～歩き始めた子ども②ねんね～はいはいの子ども

【内容】▽親子の遊び、保護者交流、手遊び、絵本等▽①は図書館からの企画があります。絵本の貸出ができるので、図書館の貸出カードがある方は持参してください

【定員】各20組程度(先着順)

【その他】上の子どもを連れての参加不可(きょうだいで参加はひだまりルームへ)

プチ・ルボ

【とき】2月10日(水)午前10時～11時30分

【対象】就学前の子どもを持つ保護者

【内容】自由時間(本、手芸材料等持参可)

【定員】10名(申込順)

【一時保育】定員5名程度(申込順)電話でひだまりへ

【その他】子どもと一緒に参加不可

【申込み】受付中

こぐまルーム

【とき】① 2月19日(金)② 3月9日(火)いずれも午前9時30分～11時30分

【対象】市内在住で平成26年4月2日～平成30年4月1日生まれの子ども(未就園児)とその保護者

【内容】親子の遊び、手遊び、体操、季節の遊び、保護者交流等

【定員】各15組程度(申込順)

【その他】▽都合の良い時間に参加可▽下の子どもを連れての参加可

【申込み】① 2月5日(金)② 22日(月)いずれも午前9時から電話でひだまりへ

親子体操教室

【とき】3月4日(木)、11日(木)いずれも午前10時30分～11時15分

【対象】市内在住で平成26年4月2日～平成30年4月1日生まれの子ども(未就園児)とその保護者

【内容】マット運動と鉄棒

【講師】吉田直幸さん、尾道涼子さん(ジュニアスポーツ指導員)

【定員】各12組(申込順)

【一時保育】各5名(申込順)

【申込み】2月2日(火)午前9

時から電話でひだまりへ



子育て講座

【とき】3月10日(水)午前10時～11時30分

【対象】市内在住の就学前の子どもを持つ保護者

【内容】日頃の疲れをヨガでリフレッシュ～肩甲骨を動かして肩こり改善～

【講師】中本翔子さん(肩甲骨ヨガ認定指導士)

【定員】13名(申込順)

【一時保育】10名程度(申込順)

【申込み】2月16日(火)午前9時から電話でひだまりへ

そらまめくらぶ

【とき】参加希望者の日程に合せ、不定期で実施

【対象】双子・三つ子とその保護者(保護者のみの参加も可)、双子・三つ子を出産予定の妊婦

【内容】自由遊び、保護者交流

【申込み】電話でひだまりへ



ひだまりルームに

遊びに来てね!

【とき】2月1日(月)、2日(火)、4日(木)、5日(金)、8日(月)、9日(火)、12日(金)、15日(月)、16日(火)、18日(木)、19日(金)、22日(月)、25日(木)、26日(金)いずれも午前9時30分～11時40分、午後1時～3時(利用回数を制限し、週2回までとします。午前、午後どちらか都合の良い時間にお越しください)

【対象】市内在住で就学前の子どもとその保護者

風邪症状、体調不良の場合は、
元気になってから遊びに来てね!



【その他】▽来館時に受付で全員検温と手指の消毒を実施します▽保護者はマスク着用でご来館ください▽お弁当(昼食)の時間設定はありません▽スポットタイム、おかえりタイムはありませんが、情報提供時に歌遊び、手遊び等を実施します▽室内の人数を制限して開館します。1階の定員は約15組とし、定員を超える場合はあいびあ泉南2階や3階の利用となります

★青少年センター
(☎ 484-3500)

市ウェブサイト>観光・文化・スポーツ>文化

〒590-0521 樽井 2-9-2 / FAX: 482-5425 / e-mail: seishonen-center@city.sennan.lg.jp

●Eメールの申込みは、2、3日中に返信がなければ、青少年センターへご連絡ください

●【ところ】の記載の無いものは青少年センターで開催

●【参加費】・【申込み】の記載の無いものは不要

●友人・知人の家族と一緒にの申込みでも、抽選は個別に行います

英語で歌おう

【とき】2月13日(土)午後1時30分～3時

【対象】市内在住の小中学生

【定員】10名(申込順)

【参加費】300円

【申込み】電話かEメールで青少年センターへ

親子でわらべうた遊びを
楽しもう

【とき】2月22日(月)午前10時～11時

【対象】市内在住の未就学児とその保護者

【内容】わらべうたでの手遊び、ふれあい遊び等

【講師】寺田綾子(くすのき幼稚園職員)

【定員】6組(申込順)

【申込み】往復ハガキかEメールで、講座名、住所、参加者・保護者の氏名(ふりがな)、電話番号、年齢を明記の上、青少年センターへ。2月18日(休)午後5時締切

【その他】詳しくは市ウェブサイトをご覧ください

トトロクラブ～親子体操教室～

【とき】3月5日(金)午前9時30分～10時30分

【対象】市内在住の1歳6か月以上の未就園児とその保護者

【内容】手遊び、ふれあい遊び、リズム体操等

【講師】川端恵美子さん

【定員】6組(申込順)

【その他】親子とも飲み物と上靴持参

【申込み】2月1日(月)午前9時から電話かEメールで青少年センターへ

自習室の開放

【とき】開館中は随時(講座で使用不可の場合あり)

【対象】市内在住の方

【定員】10名程度



児童館の開館時間

学校休業日や講座開催等により変動します。初回に利用登録が必要です。

青少年センター	月～土 9:00～17:00
市民交流センター	月～金 放課後～17:00 土 9:00～17:00
ちびっこ遊び広場 in 埋文	※時間内連絡先(☎484-8002) 水 9:30～正午 ※就学前の子ども対象

卓球コーナー開放中止

感染症対策のため、開放を中止しています。

★ 幼稚園のひろば・園庭開放

【問合せ】指導課(☎483-3671)

幼稚園名	ひろば	園庭開放
	▽未就園児が対象 ▽天候等により室内開放あり	▽未就園児と在園児が対象 ▽室内開放なし
あおぞら幼稚園 ☎483-9663	2/1(月)、2/8(月)、 2/15(月)、2/22(月) 9:30～11:50	2/8(月) 14:45～15:30
くすのき幼稚園 ☎483-2929	2/1(月)、3/1(月) 9:30～11:50	2/1(月)、3/1(月) 14:45～15:30

▽園庭開放は在園児も利用します▽参加の際は事前に各幼稚園へお問合せください

★ 保育施設の園(所)庭開放

【問合せ】保育子ども課(☎483-3471)

保育施設名	開放日
ニチキッズ泉南保育園 ☎483-4041	2/2(火)、2/16(火) 3/2(火)、3/16(火)
信達こども園 ☎483-4642	2/2(火)、3/2(火)
ココアンジュ新家 ☎484-0190	2/4(木)、2/18(木) 3/4(木)、3/18(木)
たるいこども園 ☎482-0074	2/9(火)、3/2(火)
なるにっこ認定こども園 ☎482-5660	2/9(火)、3/9(火)
西信達かねあ(ぼかぼか) ☎483-2444	2/10(水)、3/10(水)
浜保育所 ☎484-2660	2/16(火)、3/16(火)

【開放時間】▽ココアンジュ新家 13:30～15:00▽たるいこども園 10:00～11:00▽その他 10:00～11:30▽定員を設けている場合があります。参加の際は各施設へお問合せください

● 泉州広域母子医療センター ●

泉州広域母子医療センターは、りんくう総合医療センターの「周産期センター」と市立貝塚病院の「婦人科医療センター」から成ります。周産期センターには常に産科医2名以上、新生児専門の小児科医1名以上が待機し、ハイリスクの妊婦も安全で安心な出産ができる体制を整えています。その他に、よりおいしい妊産婦食を提供する等、患者の満足度を高める取組を引き続き進めます。

なお、貝塚市から岬町在住の方の分娩料金は同一基準で、割安な料金となっています。

【詳細サイト】<http://www.rgmc.izumisano.osaka.jp/>

【問合せ】りんくう総合医療センター
(☎469-3111)



ご注意ください!

来館の際は、路上駐車せず、短時間であっても必ず駐車場(泉南中学校内)をご利用ください。

★図書館

(☎ 482-7766)

市ウェブサイト>図書館ウェブサイト

おはなしひろば

びよびよ&てくてく

【とき】2月5日(金)、20日

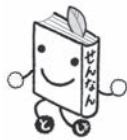
(土)午前10時30分～11時

【ところ】図書館2階視聴覚室

【対象】0～3

歳の子どもとその保護者

【内容】絵本や



わらべうた、本の紹介、絵本相談等

【定員】各4組程度(先着順)

えほんタイム

【とき】2月6日(土)午後2時～2時20分

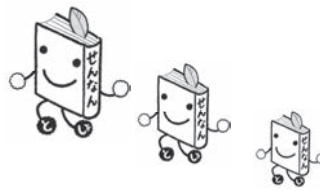
【ところ】図書館1階じゅうたんコーナー

【対象】主に幼児、小学生

【内容】大型絵本の読み聞かせ等

【定員】5組程度(先着順)

【その他】とこしょのポイントカード対象イベントです



ワクワク!ドキドキ!

かみしばい会へ行こう!!

【とき】2月13日(土)、27日

(土)いずれも午後2時から30分程度

【ところ】図書館2階視聴覚室

【対象】0歳からどなたでも

【内容】紙芝居ボランティア「拍子木」による紙芝居会

【定員】各10組程度(先着順)



シリーズ：子どもの権利 No.97

ZOOM で子ども会議!

～私たちの思いを聴いてください～

●初めてのオンライン子ども会議

府内で新型コロナ警戒信号レッドステージが続く中、12月の子ども会議は初めてオンラインで行いました。参加したのは「国際交流と子どもの権利」グループの8名のメンバーとおとなスタッフ5名でした。会議の中で、小学生は会話に参加するタイミングが難しそうでしたが、高校生の中には、オンラインだから参加できたというメンバーもあり、遠く離れていても画面に映る顔を見ながら意見交換ができる便利さを感じました。また、画面に全員の顔が写ることで、参加メンバーをととても身近に感じることができました。発言する時のマイク操作にもすぐに慣れ、スムーズに話し合うことができました。オンライン会議の時代がやってきたことを実感しました。

いつもの子ども会議では、みんなでおやつを食べる楽しみもありますが、オンライン会議ではお楽しみの「おやつタイム」はなし。「たまにはオンライン会議もいいけど、やっぱり会って話がしたい!」と思いました。



●大人に伝えたいこと

「国際交流と子どもの権利」グループでは、昨年5月から「大人に子どもの権利のことを知ってほしい」そして、子どもたちがどのようなことに「おかしい」「嫌だな」と思っているのか、「私たち子どもの体験から分かってほしい」という思いから、活動をすすめてきました。

今回は、自分が大人へ伝えたいことを参加者全員に発表し、その内容についてみんなで話し合いました。子どもたちは、多くの時間を学校で過ごす中で、自分の思いや意見を素直に言えなかった経験や、反対に言いたくない時にも言わなければならなかった経験をしているということが分かりました。子どもが素直に意見表明できるようにするためには、どのような環境(雰囲気)が必要であるのか、子どもたちの体験をもとに考えていかなければならないと思いました。



【問合せ】泉南市子どもの権利に関する条例事務局
(人権国際教育課 ☎ 483-3672 / FAX 483-7306
/ e-mail: jinkenkyouiku@city.sennan.lg.jp)

情報ボックス 2 Information BOX

スマホってどんなことができるの？

これから持ちたい人の使い方講座

【とき】2月19日(金)午後1時30分～3時30分

【ところ】あいびあ泉南

【対象】市内在住で現在スマホを持っていない方

【内容】スマホを使ってできることについて解説します

【定員】8名(申込順)

【その他】体験用機器は当日貸出します

【申込み・問合せ】2月4日(木)午前9時から窓口か電話で、講座名、住所、氏名、電話番号(日中連絡がつく番号)をあいびあ泉南へ(☎485-0707)



をご覧ください

【問合せ】政策推進課(☎483-0004)



旧庄屋敷山田家一般公開&ひなまつり展

国の登録有形文化財に指定されている旧庄屋敷山田家住宅の一般公開に併せてイベントを開催します。



【とき】2月27日(土)、28日(日)午前10時～午後4時

【ところ】山田家住宅(JR新家駅から徒歩約5分、駅前の案内板に表示あり)

【内容】山田家所蔵のひな人形の展示

【入場料・申込み】不要(ただし、建物保存のため任意でパンフレット代として100円の協力金をお願いしています)

【その他】山田家住宅長屋門横に駐車可

【問合せ】生涯学習課(☎483-2583)



せんくまのおすすめ！ 泉南市のうまいもん展

本市の美味しいものを紙や粘土等の身近なもので作った作品展です。

【期間】3月31日(水)まで

【ところ】図書館2階展示コーナー

【制作】図書館応援団(市民ボランティア)ディスプレイグループ

【問合せ】図書館(☎482-7766)



第11回泉南・市民まちづくりサロン

【とき】2月24日(水)午前10時～正午

【ところ】埋蔵文化財センター

【その他】サロンの状況は市民協働かわら版(市ウェブサイト>市政情報>市民活動・市民協働・市民公益活動)

● KIX 拡大版 ●

関西国際空港をご利用になる方へのお願い

マスクの着用

施設入館の際は必ずマスクを着用してください。(乳幼児または着用が難しい理由のある方を除く)



©Kansai Airports SORAYAN

手洗い・消毒

手洗い、手指の消毒を積極的に行ってください。

体調管理

発熱等、体調不良の方は来館を控えてください。

ソーシャルディスタンス

周りの方との距離を確保してください。保安検査場や、搭乗待合スペース等では、距離確保を呼びかけるシールを貼っています。

呼びかけのシール(例)



空港で実施中の感染症対策の詳細はウェブサイトでご確認ください。関西国際空港は、皆さんに安心して利用いただけるよう、お客さまおよび従業員の安全を最優先に対策に取り組んでいます。

【詳細サイト】<https://www.kansai-airport.or.jp/notices/covid-19>

【問合せ】関西国際空港案内

(☎455-2500)



情報ボックス 2 Information BOX

自然ふれあいデイキャンプ Part 3

自然いっぱいの里山で野外料理やクラフト体験を楽しもう！

【とき】2月13日(土)午前10時～午後3時(雨天決行)

【ところ】紀泉わいわい村

【対象】市内在住の小中学生

【内容】青空バームクーヘン作り、小枝のキーホルダー作り

【講師】大阪YMCA職員

【定員】30名(多数の場合は抽選)

【参加費】1名750円

【申込み・問合せ】往復ハガキかEメールで講座名、住所、参加者・保護者の氏名(ふりがな)、電話番号、学校名、学年を明記の上、〒590-0521 樽井2-9-2 青少年センターへ(☎484-3500 / e-mail:seishonen-center@city.sennan.lg.jp) 2月4日(木)午後5時締切



泉南の歴史文化講座

～暮らしの中の古代史～

普段の暮らしで垣間見える古代史を分かりやすくご紹介します。



【とき】2月13日(土)午後1時30分～3時

【ところ】埋蔵文化財センター

【講師】城野博文(泉南市職員)

【定員】20名程度(多数の場合は抽選)

【申込み・問合せ】FAXかEメールで講座名、氏名(ふりがな)、電話番号(日中連絡がつく番号)を埋蔵文化財センターへ(☎483-6789 / FAX483-7089 / e-mail:maibun@city.sennan.lg.jp)

サザンぴあ情報

●バレンタインセール!

いろいろな品種のイチゴをお得に販売します。

【とき】2月14日(日)

●毎週土曜日はお得の日!

1,000円以上お買上げの方へ、タマゴ1パック80円(税別)で販売します。

【問合せ】サザンぴあ(☎482-0277)



プリザーブドフラワーと

水彩画のコラボで作る花の飾り絵

【とき】2月18日(木)午後1時～4時30分

【ところ】あいびあ泉南

【対象】市内在住の方

【内容】色紙にひな人形の絵(数種類から選択)を描き、プリザーブドフラワーをあしらった花の飾り絵を作成

【定員】8名(申込順)

【参加費】1,300円(教材費)

【申込み・問合せ】2月4日(木)午前9

時から窓口か電話で、講座名、住所、氏名、電話番号(日中連絡がつく番号)をあいびあ泉南へ(☎485-0707)



第13回図書館地域講座

セミは今、どこにいるの?

本市の自然をテーマに講座を開催します。観察会も予定しています!

【とき】2月19日(金)午後1時30分～2時30分

【ところ】図書館2階視聴覚室

【対象】大人

【講師】田中正視さん(環境省自然公園指導員)

【定員】15名(申込順)

【申込み・問合せ】2月5日(金)午前10時から窓口か電話で図書館へ

(☎482-7766)

万博の桜2025プロジェクト

ご寄附のお願い

万博の桜2025実行委員会では、大阪・関西万博への期待感や機運を高めるため、皆さまからご寄附を募り、その資金をもとに府内を中心に2025本の桜を植樹する取組を進めています。寄附は1万円単位で、寄附者の氏名を記したプレートを桜に取付けます。ご協力をよろしくお願いいたします。

【詳細サイト】<https://www.expo-cosmos.or.jp/main/30anniversary/sakura2025/index.html>

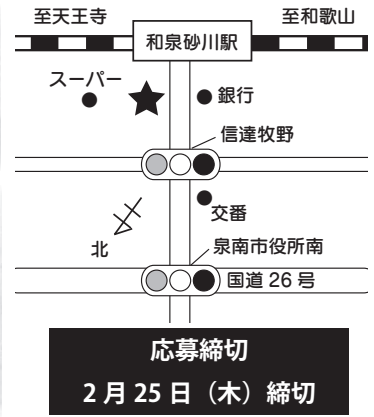
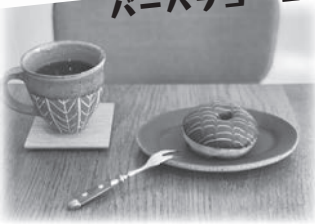
【問合せ】万博の桜2025実行委員会事務局

(☎06-4400-8739 / e-mail:sakura2025@expo-cosmos.or.jp)

●読者プレゼント! 5名さまに!

BARBARA COFFEE
バーバラコーヒー

お好きな飲み物と
ベニエのセット



令和2年11月にオープンされたBARBARA COFFEEさま。コーヒー豆の焙煎からこだわり、豆の魅力を最大限引出せるよう、豆ごとに焙煎度合いも調整。ハンドドリップで丁寧に淹れられたコーヒーは、芳醇な豆の香りを存分に楽しめます。抽出方法を相談することも可能。コーヒーだけでなくフードメニューも充実しており、ドーナツは素材からこだわったもちもちふわふわ食感。大変好評で、夕方には売切れてしまうほど。カレーは毎朝スパイスを配合しており、月ごとに異なるカレーを楽しめます。インテリアにもこだわり、スタイリッシュでありながら、落ち着いた雰囲気、ゆったりと過ごせます。今回は午後2時以降に使える、お好きなドリンクとベニエ（揚げ菓子）のセット（1,200円相当）をBARBARA COFFEEさま（信達牧野202 / ☎ 442-1505 / 営業時間：午前11時～午後5時 / 定休日：日・月曜・不定休）から5名さまにプレゼント。

【応募方法】 郵便番号、住所、氏名、電話番号、年齢、を明記し、ハガキかFAX、Eメールで、**今月号の感想や市政へのご意見、プレゼントへのご意見、身近な話題等を必ずお書き添えください。**なお、応募はお1人さま、1賞品につき1回のみ有効です

【応募先】 〒590-0592（住所不要）広報せんなん2月号プレゼント係へ FAX:483-0325 / e-mail:hisyo@city.sennan.lg.jp（タイトルに「広報せんなん2月号プレゼント係」と明記）

【問合せ】 秘書広報課（☎ 483-0002）
応募の際ご提供いただいた個人情報は、泉南市個人情報保護条例に基づき、当選者への賞品受渡しのためプレゼント提供店に提供する以外利用しません。抽選結果は、当選者に「プレゼントの当選のお知らせ」ハガキの発送をもって代えさせていただきます。

相談あんない

新型コロナウイルス感染症拡大防止の対応のため、各種相談を中止する場合があります

区分	相談名	とき	ところ	問合せ	
法律 行政	法律相談 （本人に係る相談）	2/4(木)、18(木)、25(木)9時15分～12時30分 ▽申込みは実施日前日に電話で9時から先着8名受付	電話による相談	産業観光課（☎ 483-8191）	
	行政なんでも相談	2/18(木) 14時～16時	市役所別館2階会議室4（予定）	産業観光課（☎ 483-8191）	
	消費者相談	月～金曜日 10時～正午、13時～16時	市役所別館2階消費生活センター	消費生活センター（☎ 447-8099）	
	行政書士相談 （相続・遺言・交通事故ほか）	第2金曜日（祝祭日の場合は第3金曜日） 13時～16時。要予約。定員6名	市役所別館2階会議室4（予定）	行政書士会泉州支部事務局 （☎ 483-7373）	
	建築基準法相談	第4水曜日 13時～15時（1名25分） 予約受付第3水曜日まで	市役所別館2階会議室4（予定） 予約受付時に決定	審査指導課（☎ 447-9015）	
労働 就労	ハローワーク情報（週1回更新）	月～金曜日 執務時間中	市役所別館2階産業観光課	産業観光課（☎ 483-8191）	
	ハローワーク情報（毎日更新）	月～金曜日 執務時間中	市民交流センター	地域就労支援センター（☎ 485-1401）	
	労働相談	2/4(木) 13時～16時	市役所別館2階（予定）	産業観光課（☎ 483-8191）	
	就労支援相談	月～土曜日 9時～17時30分（土曜日は要予約）	市民交流センター	地域就労支援センター（☎ 485-1401）	
	農事相談	第4金曜日 9時30分～正午（要電話予約）	農業委員会事務局	農業委員会事務局（☎ 483-9975）	
子育て 教育	母子相談	月～金曜日 9時～17時	市役所1階家庭支援課	家庭支援課（☎ 483-3472）	
	子ども相談（家庭児童相談）	月～金曜日 10時～16時（来所の場合は要予約）	市役所1階家庭支援課	家庭児童相談室（☎ 485-1586）	
	教育相談（カウンセリング）	月～金曜日 10時～16時	市役所1階指導課	指導課（☎ 483-3671）	
	進路支援（奨学金等相談）	月～土曜日 9時～17時30分（土曜日は要予約）	市民交流センター	人権協会（☎ 485-1401）	
	障害者相談員による相談	月～金曜日（要電話予約）	随時相談の上、決定	障害福祉課（☎ 483-8252）	
	高齢者障害者住宅改造相談	第4月曜日 13時30分～16時30分	あいびあ泉南	せんなんピアセンター（☎ 482-0114）	
	心配ごと相談	木曜日 9時～正午	あいびあ泉南	社会福祉協議会（☎ 482-1027）	
	総合生活相談	月～土曜日 9時～17時30分（土曜日は要予約）	市民交流センター	人権協会（☎ 485-1401）	
	生活困窮者相談	月～金曜日 8時30分～17時30分	市民交流センター	ここサボ泉南（☎ 0120-968-141）	
健康福祉 人権	人権擁護委員による相談	第3金曜日 14時～16時	市役所1階市民相談室	人権推進課（☎ 480-2855）	
	女性相談（面接）	第1金曜日13時～16時、第2火曜日17時～20時 第4金曜日10時～13時			
	女性のための電話相談	木曜日10時～正午、13時～15時（祝日、第5木曜日除く）	専用電話（☎482-0590）		
	人権に関する相談	月～土曜日9時～17時30分（祝日除く、土曜日は要予約）	市民交流センター	人権協会（☎ 485-1401）	
	税金	オンライン無料相談	第2、第3、第4月曜日 13時～16時（要予約）	オンラインでの相談	近畿税理士会泉佐野支部 （☎ 468-8068） 泉佐野納税協会（☎ 462-0634）
		夜間納付相談	毎月10日（土日祝日は翌執務日） 17時45分～20時	市役所1階税務課 市役所1階保険年金課	税務課（☎ 483-9033） 保険年金課（☎ 483-3432）

JET メンバーを紹介します！

令和2年12月にやってきたニコラスさんに続いて、1月には新しいJETメンバーが来日する予定でしたが、再び全ての国・地域から日本への入国について制限がかかり、延期となりました。

今月は泉南にやってくるのを楽しみにしているJETメンバーを紹介합니다。ジョナサンさんとジーニーさんはALTとして市内の小中学校で勤務する予定です。

【下記紹介の表記】①氏名②出身国③趣味④日本でやってみたいこと

【関連サイト】市ウェブサイト>くらし・手続き>学校教育

【問合せ】人権国際教育課 (☎ 483-3672)



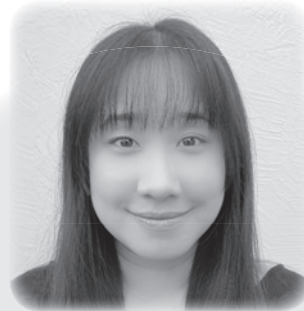
ジョナサン・エイブラハム
① Jonathon Abraham

アメリカ合衆国 アリゾナ州
② United States of America, Arizona

小説を読んだり書いたりすること
③ Reading and writing novels

④ I want to be friend many people who can help me expand my viewpoint and understanding of the world, だから日本語を勉強したい！

世界に対する視野や理解を広げてくれるような、たくさんの友達を作りたいです。だから日本語を勉強したい！



ジーニー・チェン
① Jeanie Chen

アメリカ合衆国 カリフォルニア州
② United States of America, California

ダンス (サルサ)
③ Salsa dancing

温泉に行ってみたいです！
④ Go to an onsen!

本市に勤務するJETメンバーの3つの職種

CIR：国際交流員

国際交流担当部局等に配属され、国際交流活動に従事します。

SEA：スポーツ指導員

主にスポーツ指導等を行います。特定種目のスポーツ専門家として国際交流活動に従事します。

ALT：外国語指導助手

主に学校や教育委員会に配属され、日本人外国語担当教員の助手として外国語授業に携わります。



広報せんなん 2月号 (No.668) 令和3年2月1日発行

【編集と発行】泉南市総合政策部秘書広報課 〒590-0592 泉南市樽井一丁目1番1号、Tel:072-483-0002 (秘書広報課直通)、Fax:072-483-0325、e-mail:hisyo@city.sennan.lg.jp、https://www.city.sennan.lg.jp/

各課へのお問合せは広報せんなん各記事に記載の直通番号へおかけください。記事の掲載を希望される方は、各担当課へお問合せの上、ご相談ください。

各課直通番号が不明な場合は、483-0001 (総務課)へおかけください。

広報紙が届かない場合またはそのようなご家庭をご存知の方は、秘書広報課へご連絡ください。なお、民間の広告や折込チラシについては市が推奨・斡旋しているものではありません。

泉南市の人口・面積

人口	61,148人 (- 23人)
男性	29,576人 (+ 11人)
女性	31,572人 (- 34人)
世帯数	26,421世帯 (+ 24世帯)
面積	48.98 km ²

12月末現在 () 内は前月比

令和3年泉南市成人記念祭

文化ホールにて令和3年泉南市成人記念祭が実施され、晴れて755名の新成人が誕生しました。新型コロナウイルス感染症対策として、式典を中学校区ごとに3回に分けて実施。開催が危ぶまれていた中、人生に一度の成人式を無事に迎え、ホッとしている新成人や保護者の方。旧友との再会を喜びつつ、困難な状況の中、大人としての一歩を踏み出した新成人はとても誇らしげで、大変心強さを感じさせてくれました。

(1月10日)



東日本大震災防災復興資料展

令和3年3月11日で震災から10年を迎える、東日本大震災。節目を機に、樽井公民館では「東日本大震災防災復興資料展」を開催しています。展示資料は被災直後の悲惨な状況だけでなく、現在の被災地での活動や、今後どのように後世に伝えていくのか等、被災地の未来への指針について漫画や読みやすい資料で展示。災害の発生を防ぐことは不可能ですが、発災後の被災状況は、各人の意識や対応によって大きく変わります。大震災から10年。この機会に改めて、家族で、地域で、防災について話合う機会にされてはいかがでしょうか。

(12月25日)



まちかどスナップ



まちかどスナップネット版もご覧ください。(市ウェブサイト>ご利用ください>まちかどスナップネット版)



泉南の自然を大満喫！サバイバルキャンプ

青少年センター企画のこのキャンプは、デブリハットというシェルターを作り一晩過ごすというもの。山にある木の枝や枯葉を集めて作る自然のシェルターは、保温性に優れ、冬でも自然のダウンジャケットのように温かいのだそう。1本の長い木の枝に小枝を立てかけ、落ち葉を積み重ねるシンプルな作りのシェルターですが、ロープや針金無しではなかなか骨組みが固定できず、大人も組立てに一苦労。日没までに何とか寝床を完成させ、泉南の大自然のど真ん中で、参加者の皆さんはどのような夢を見たのでしょうか。(11月30日)

〇●〇 今月の表紙 〇●〇

学習用タブレット端末、市内全小中学校に配備！

市内の全小中学校へ配備を進めてきた学習用のタブレット端末。この日は、東小学校6年生の授業にお邪魔し、端末がどのように活用されているのか拝見しました。体育の授業でさまざまな角度から撮影した試合の様子を、繰り返し見て分析。どのようなパス回しが良かったのか、またチームの動きの改善点はどこであるのか等、クラスで活発な話し合いがなさ

れていました。調べ物や自習等、個々の学力向上のために用いることもできますが、これまでは発表することでしか共有できなかったクラスメートの意見や見解も、端末を通してクラス全員で個々の意見を共有することができる等、子どもたちは新たな学習方法を身につけ、学びの幅を広げることができます。機器の扱い方はもちろん、情報の発信方法や受止め方、モラル等、これからの時代に即した力も端末の活用によって養うことができると期待されます。(12月16日)