

# せ ん な ん 1

Public Information Sennan No.679

January



## 新春対談

小さな拠点の大きな安心

◎ 広報

2022 (令和4年)

### Contents

2022年新年のごあいさつ	P 2
新着ニュース	P 3
新春対談	P 4
お知らせ	P 8
シリーズ人権	P 19

子育て情報局	P 20
情報ボックス	P 24
読者プレゼント・相談あんない	P 26
ようこそJET	P 27
まちかどスナップ	P 28

<https://www.city.sennan.lg.jp/>

新型コロナウイルス感染症の拡大を防止するため、新しい生活様式を日常生活に取り入れましょう。

# 2022年 新年のごあいさつ



泉南市議会議長  
田畑 仁

明けましておめでとうございます。

市民の皆さまにおかれましては、健やかに新春をお迎えのことと、心よりお喜び申し上げます。泉南市議会を代表いたしまして、謹んで新年のごあいさつを申し上げます。

はじめに、去年の新型コロナウイルスの感染拡大で、感染された皆さま、ならびにご親族の皆さまに、心よりお見舞いを申し上げますとともに、感染の一刻も早い収束を心よりご祈念申し上げます。

さて、去年は、7月に東京オリンピック・パラリンピックが開催され、選手たちの熱戦により、多くのメダル獲得につながりました。特に史上最年少13歳の金メダリストが誕生し、他の10代の選手も多数のメダルを獲得するなど、若い力の躍動が、夢と元気と感動を与えてくれました。

また、本市に目を向けますと、若い世代を中心に「SENNAN LONG PARK」がにぎわいを見せています。海と緑に囲まれた抜群のロケーション、充実のアクティビティから食に至るまで、至れり尽くせりのレクリエーション施設があり、さまざまな楽しいイベントが開催されています。「泉南市のホットスポット」として全国の皆さまに訪れていただくことで、今後も盛り上がりを見せることに大いに期待しています。

本市は市制施行50年を経て、次の時代に向けた新たな歩みを進めていきます。市議会といたしまして、老朽化が進む学校施設の再編、子育て環境の充実、新型コロナウイルス感染症対策等々、山積している諸課題の解決のため、全力で議論を重ねていく決意です。

あわせて、市民の皆さまが、泉南市に愛情と誇りをもっていただけるよう、さらなる議会改革に取り組んでいきたいと思っております。

結びに、皆さまにとって令和4年が素晴らしい年となりますことを心からお祈り申し上げ、新年のごあいさつといたします。



泉南市長  
竹中 勇人

明けましておめでとうございます。

市民の皆さまにおかれましては、健やかに新年をお迎えのことと謹んでお喜び申し上げます。併せて、旧年中は市政各般にわたり、格別のご高配を賜り厚くお礼申し上げます。

また、新型コロナウイルス感染症拡大防止のため力を尽くされている医療従事者の皆さまをはじめ、感染拡大防止にご協力をいただいている多くの皆さまに感謝申し上げます。

さて、去年は延期されていた東京オリンピック・パラリンピックが開催されました。開催については賛否両論ありましたが、数々の困難を乗り越えて開催された東京オリンピック・パラリンピックは、これまでの大会とはまた違った感動を私たちの心に残し、印象が深いものとなったのではないかと思います。

また、本市に目を向けますと、昨年10月にタリサイザンビーチにおいてワールドマスターズゲームズ2021関西のプレ大会となる泉南オープンウォータースイミング大会を開催しました。ワールドマスターズゲームズ2021関西は新型コロナウイルスの影響を受け再延期となってしまいましたが、大会開催に向けて、来場されるたくさんの方々笑顔で観戦できるように、おもてなしの準備を進めていきたいと思っております。

また、新型コロナウイルス感染症の拡大の影響により当初の予定より遅れてしまいましたが、JETプログラム（語学指導等を行う外国青年招致事業）による指導助手として外国青年の方々が続々と本市に着任しています。

本市の小中学校などで国際化教育に携わる彼ら指導助手のさまざまな活動とおして、子どもたちが豊かな国際感覚を身に着け、広く世界にはばたける人材となることを願っています。

結びに、本年が市民の皆さまにとりまして幸多き1年となりますことを心からお祈り申し上げ、新年のごあいさつといたします。

新しい議長・副議長・  
監査委員が決まりました

令和3年第1回泉南市議会臨時会において、議長に田畑仁議員(第二新風会)、副議長に堀口和弘議員(未来せんなん)、監査委員に竹田光良議員(公明党)がそれぞれ選出されました。また、左表のとおり各委員会構成が決まりました。

【問合せ】議会事務局

(☎483・0008)

議長	田畑 仁	副議長	堀口 和弘	監査委員	竹田 光良
委員会名	委員長	副委員長	委員		
総務産業常任委員会	古谷公俊	大森和夫	添田詩織 田畑 仁	石橋正敏 森 裕文	竹田光良
厚生文教常任委員会	澁谷昌子	井上 実	岡田好子 山本優真	谷 展和 河部 優	楠 成明 堀口和弘
議会運営委員会	河部 優	森 裕文	石橋正敏 大森和夫	澁谷昌子	谷 展和
学校等公共施設調査特別委員会	河部 優	岡田好子	添田詩織 大森和夫	石橋正敏 竹田光良	井上 実 森 裕文
令和3年度予算審査特別委員会	竹田光良	井上 実	岡田好子	添田詩織	石橋正敏
			澁谷昌子	谷 展和	大森和夫
			楠 成明	古谷公俊	山本優真
			河部 優	森 裕文	
議会報編集委員会	井上 実	添田詩織	澁谷昌子 森 裕文	楠 成明	河部 優

(敬称略)



監査委員

竹田光良議員



副議長

堀口和弘議員



議長

田畑仁議員

## 年始のごみ収集

収集日程カレンダーで品目・収集日を確認し、当日午前8時30分までに決められた集積場所へ分別して出してください。  
布団、毛布、じゅうたん、ぬいぐるみ、草木等は、1月7日(金)以降、週の2回目の可燃ごみの日に出してください。



【その他】1月10日(祝)のごみ収集はありません

【問合せ】清掃課

(☎483・5875)

とき	月・木コース	火・金コース
1月5日(水)	可燃ごみ	なし
1月6日(木)	なし	可燃ごみ
1月7日(金)	可燃ごみ	プラスチック製容器包装
1月8日(土)	プラスチック製容器包装	可燃ごみ

●1月10日(祝)のごみ収集はありません

## 市民体育館、双子川テニススコートの ネーミングライツパートナー募集

契約に基づいてお支払いただく命名権料は、施設の維持管理運営等に活用します。

【対象施設・所在地】下表のとおり

【申込期間】1月6日(木)～2月16日(水)

【契約期間】令和4年4月1日～令和9年3月31日までの5年間

【募集要項の配布】市ウェブサイトからダウンロード可

対象施設・所在地
市民体育館 泉南市樽井 2-26-1
双子川テニスコート 泉南市信達大苗代 160

【問合せ】生涯学習課  
(☎483・2583)

## 福祉のまちづくり推進計画(素案)への意見募集

【募集期間】1月17日(月)～2月16日(水)

【閲覧方法】生活福祉課窓口、情報公開コーナー、市ウェブサイト

【関連サイト】市ウェブサイトト↓パブリックコメント↓令和3年度

【その他】▽電話での受付不可▽意見をいただいた方の氏名の公表および意見への個別回答はしません▽いただいた意見は、3月下旬に情報公開

コーナーと市ウェブサイトでご公表予定

【提出先・問合せ】持参か郵送、FAX、Eメールで住所、氏名、電話番号、意見(様式自由)を明記の上、〒590・0592(住所不要)

生活福祉課へ(☎483・3474 / FAX 483・7667)

／e-mail:seikatsu-f@city.sennan.lg.jp) 2月16日(水) 締切

# 新春対談

小さな拠点の大きな安心  
互いに助け合えるまちをめざして



市長 竹中 勇人



真鍋 多津美さん

泉南市地域包括支援センター  
なでしこりんくう  
管理者



木下 星集さん

泉南市いきいきネット  
相談支援センター  
六尾の郷 CSW



齋藤 まさひろさん

新家サングリーン  
福まちサポートリーダー  
委員長

平成29年の「地域包括ケアシステムの強化のための介護保険法等の一部を改正する法律」により、本市でも「地域共生社会の実現」に向けテーマを「2040年泉南市の挑戦」と称した「第3次泉南市地域福祉計画及び地域福祉活動計画【追加版】」を策定しました。少子高齢化が進む中、世帯の中で課題が複合化かつ複雑化しており、以前にも増して地域のつながりが求められています。

◆自己紹介  
齋藤：新家サングリーン福まちサポートリーダー委員長の齋藤です。私は北摂の方から泉南に引っ越してきました。4年前に自治会長になり、3年務めた後、現在は区長をしています。

木下：泉南市いきいきネット相談支援センター六尾の郷のCSW（コミュニティソーシャルワーカー）（※2）をしている木下です。主に地域の皆さまとまちづくり、福祉の増進に向けて個別の相談、地域の相談を承っています。

真鍋：地域包括支援センター（※3）なでしこりんくうの真鍋です。私は地域包括支援センターの管理者と主任ケアマネ、認知症地域支援推進員を兼任しています。その経験を生かしながら、在宅医療の推進や、認知症の事業の推進をめざしてお仕事しています。

市長：皆さん、明けましておめでとうございます。市長の竹中です。私は職員であった38年間

の内、福祉の部門に在籍していた期間が短く、皆さんほど福祉に精通しているわけではないですが、市長という立場ですべての範囲をカバーしていく必要がある中で、私なりに勉強しながら、皆さんに教えてもらいながら、進めていきたいと思っています。今日の対談も今後の市政の参考にさせていただけたらと思いますので、どうぞよろしくお願ひします。

## ◆地域の現状、課題

司会：それでは、日頃の活動を通じて感じている地域の現状、課題等について、地域で活動されている皆さんにお話を伺います。

齋藤：新家サングリーンは75歳以上の方が年々増加しています。若い方も住んでいます。年齢格差がかなり大きいです。また、自治会を率いる方たちは高齢者が多く、若い方の自治会離れも課題です。

市長：本市は昭和40年代から50年代に大きな団地ができました。そのような団地にお住まいになる方は、家を買える年代層、30代後半から40代くらいです。当初は、若い同世代の方がたく

さん住んでいて、自治会活動をしやすかったと思いますが、それがどんどん高齢化していき、どこも大変な状態になっているのではないのでしょうか。この辺をどう解決していくか、お互いに協力できるところは協力しながらやっていかないと、これからの社会、成り立っていないのではと思います。

司会：専門職として活動されている真鍋さん、木下さんが日頃感じられている「地域の課題」についてお聞かせください。

真鍋：最近話題になってきている「8050問題」があげられます。80代の親がひきこもりの50代の子どもの世話をしている世帯で、家庭内での課題が複雑化しています。このような世帯に関する相談は、多くは本人からではなく地域の方から入ってきます。このように「支援を必要とされている世帯」に気づき、支援するには、やはり地域の方の協力がが必要です。



※小さな拠点の「のぼり旗」

司会：家庭の中での悩み事をいきなり専門職に相談するのはハードルが高く感じると思いますが、福まちサポーターリーダーは、地域の住民の方ですので気軽に相談しやすいのではないのでしょうか。木下さんはいかがですか。

木下：齋藤さんがおっしゃったとおり、地域の方々の年齢層が高齢者と若い世代に二極化されていて、地域のために活動される方のほとんどが高齢者層というのは、多くの地域に当てはまると思います。世代のバトンタッチができないということが地域の課題として顕在化しています。現役世代の方は、共働き世代が増えているので、夫婦のどちらかが家において、地域とのつながりを保つ、という昔のような形は、現状、保ちにくいのではないのでしょうか。熱心にアプローチをかけても、なかなか地域活動に参画していただけないまま活動が広がらなかったり、必要性が伝わっていないのが現状です。

#### ◆新家サングリーンでの



#### 「小さな拠点」立上げの経緯

齋藤：私は仕事をしていたこともあり、新家サングリーンで住んで長いのに、地域での知名度がありませんでした。だから自治会長になって最初の1年は、時間帯を変えて地域を回り、出会った方に必ずあいさつをしました。最初は「あの人誰？」という反応でしたが、だんだんと立ち止まって話をしてくれる方ができて、1年間それを続け、ようやく自治会長ということになった。自治会長になって1年目が下見、2年目が助走、3年目に本格的に始動しようと思い始めた頃に、「小さな拠点機能整備事業」の声がかかり、私はすぐに「これだ！」と、地域の方にPRしました。このような新しい取組は拒絶反応も多く、何度も説明会を行いました。そんな中、始めたのが美化活動です。活動の目的は、自分の背中を見てついてきてくれる人がいればいいなと始めましたが、なかなか思うようにはいかず、「自治会長に任せたら良いわ」と思われるのが現実でした。けれど最近は、できる範囲のことで地域活動をされる方が増えたと感じます。以前とは異なる地域の姿をみたら、今度は福まちのPRで

す。漠然と活動するだけでは、何をしているか地域の方に伝わらないので、「こういう目的でしています、何かあれば相談に乗りますよ」とストリートに福まちをPRし始めました。立上げの際に苦勞もありましたが、徐々にメンバーが増え、今は13名の方が福まちサポーターになってくださっています。

#### 地域活動って難しい？

「小さな拠点機能整備事業」もその一角にあると思います。地域で互いに顔の見える関係、隣近所のつながりができる関係をつくっていくという、まさに齋藤さんがされていることと同じことを、市としても考えて行いましたが、なかなか地域の中に浸透させるのが難しいです。

市長：齋藤さんの行動力はすごいですね。本当に頭が下がります。今何った話で気づいたことがあります。昔は道路が舗装されていなかったのですが、その時代はみんな家から灰や土を持ってきて家の近所で道路の穴等を修理していました。近所のみんなで一緒にやるから、隣近所の顔が見える。誰が、どういった人が住んでいるかわかる。そういったネットワークが昔はあったと思います。本市では平成27年に「泉南市地域支え合い活動推進条例」を策定しました。例えば「カラオケが趣味」のグループがあるとして、そのグループの1名が「カメラが趣味」のグループと重なっている。色々なグループが相互に重なって広まっていけば、みんながつながるのではないかと。そういった活動を広めていきましようという条例をつくりました。「小

木下：地域の活動って、人に言われてやろうと思う方は少なくて、やはり自分の生活の中で気づきだったり、必要だと感じたり、地域の方との信頼関係ができることの心地よさだったり、そういった部分から徐々に広まっていくものかなと考えています。本来であれば、地域住民一人ひとりが生活者としての意識をもちながら暮らし地域をつくっていきたいですし、それこそが「小さな拠点機能整備事業」のゴールだと思います。住民全員があいさつをし、「子どもを育てやすいまち」知り合いがたくさんいるから見守ってくれる」という意識や、自分子どもが帰ってきたときに近所の方が「おかえり」と声をかけてくれる、この関係が大切だと思います。それが実現できる事業のひとつが、この「小さな拠点」

です。そういう意味では、福まちサポーターリーダーさんは、これからの地域活動の中で重要な役割を担われています。そこに私たち福祉専門職がどれだけサポートできるかが大切で、課題が見つかつたときには、すぐに介入できるように地域と専門職、そして専門職も行政としっかりつながり「地域の課題は専門職の課題であり、泉南市全体の課題でもある」と互いにリンクできるような、結びの役目も私たちは果たしたいと思っています。

#### 〈用語説明〉

(※1) 小さな拠点機能整備事業：地域の集会場等を拠点として福まちサポーターリーダーが地域の見守りを行い、専門職や行政へつなげ、安心して暮らせる「まちづくり」を推進する事業

(※2) CSW：子どもから高齢者まで、年齢問わず、助けを必要される方を支援につなげ、地域での生活を支えるまちづくり等を行う

(※3) 地域包括支援センター：高齢者の介護・福祉・医療等に関する相談を受け、支援を行う





わず、小さな子どもも「福まちサポーターリーダー」になってくれたらうれしいです。

### 子どもと高齢者、互いに見守る関係づくり

**真鍋**…保育所等で認知症サポーター養成講座を行うことがありますが、子どもたちの声かけや優しさが、認知症の方の心に響いていると凄く感じます。小さい頃からそういう教育を浸透させていくことが、地域共生社会に必要です。そのために子どもが「福まちサポーターリーダー」

**市長**…小学生が高齢者を見守る、高齢者が小学生の通学を見守る、そういう関係づくりですよ。われわれが小さい頃はそれが普通でしたが、今はそれがないですよ。

「福まちサポーターリーダー」になってくれたらいいなと思います。それには保護者の理解や協力が必要で、保護者の方世代にもこれから育っていく子どもたちが、高齢の方に見守られていると理解してもらわなければならない。私も働きながら子どもを育てた経験がありますが、やはり近所の高齢者の方が「おかえり」や「今日は遅かったね」など声をかけてくれていて、それが「地域で子どもを見守り、育てる」ということだと思えました。みんなに声をかけて、みんなにあいさつをしていく、そういう方たちが増えたら、安心して子育てができるまちになると思います。特別なことだと思

**木下**…私は地域で活躍されている高齢の方々の話を聞くことも多いですが、「この地域で育つ子どもたちだから、見守りたいけれど、それを保護者の方はどう思うかなと考えてしまいい、なかなか踏み出せない」といった意見をよく聞きます。その点が歯がゆいところで、世代間での交流がないことで、お互いの考えが分かりづらくなっているのではないかと思います。できれば「同じ地域に住んでいる住民同士」という感覚で一体感を持ったまちづくりをしていく方がいいなと思います。

**市長**…それも声をかける側、かけられる側どちらも顔が知れていけば、声をかけても大丈夫だと思えます。大事なのはそこに

たどり着くまでの過程ですよ。ね。

**齋藤**…最近の出来事で良い兆しがありました。小学1年生の男の子と女の子ですが、今まではあいさつをしても返事がありませんでした。きっかけは、「齋藤会長」と声をかけてくれるようになりました。きっかけは、その小学1年生の男の子が「昨日おじいちゃん草刈りして、足をけがしたの知ってる？」と地域の出来事を教えてくれて、詳細を調べると、高齢の男性がけがをして運ばれたという情報でした。声をかけてもらったのがうれしかったのと、知らず知らずのうちに子どもたちも地域のことをちゃんと見ていることに驚きました。地道にあいさつを続けてきた兆しがそこで出たのだと思います。

**木下**…大人だけではなく子どもも地域をよく見ながら暮らしています。ただ、その気づきをどう発信し、誰に相談したらいいのかわからない。保護者の帰宅が遅く、もし保護者が地域のことをあまり知らない場合はなおさら、子どもは地域の異変に気が

### 子どもも地域のことをよく見えています

付いてもそのままになってしまふことがあると思います。今回の齋藤さんのケースはとても良いケースですね。

**司会**…世代を問わず、皆さんが地域で暮らす中で見つけた異変や気づきを福まちサポーターリーダーに相談してもらい、専門職につなげてもらう。この「つなげる」という関係が非常に大切ということですね。

**木下**…まちづくりというのは、地域の方だけで行うものではありません。また行政に投げてしまふものでもない。ここは両者がしつかりとつながって課題を共有した上で、何ができるか考えていかなければなりません。冒頭であつたように、1つの世帯でも課題が「介護」「だけでなく」「子育て」「障害」「貧困」等があり、複雑化しているのが現状です。それを解決できるのは「行政と地域」だけでなく、専門職がどんどん介入していく必要があります。そのためには「地域と専門職」というパイプだけでなく、「専門職と行政」や「地域と行政」というパイプも必要です。ここは三位一体にならないと福祉のまちづくりが実現に向かいません。これは「意識」を変えていかないと難しいのか

など思います。そのための方法の一つが、齋藤さんがおっしゃっていた「あいさつを交わす大切さ」です。息の長い活動の中でそれが醸成されていく、この過程がまちづくりの難しさでもあり、やりがいでもあると思っています。

**市長**…確かにおっしゃるとおりです。例えば、いきなり行政が防災のイベントを開催してもほとんど参加してもらえません。参加してもらうために子どもを集めるテクニクを使います。子どもを集めることで自然と親世代にも来てもらい、意識を変えていく。これを順番にやっていく必要があります。本市では子どもが喜ぶようなイベントを行い、それから始めていく工夫を話を展開していくという工夫をしています。その中で「顔の見える関係」をつくっていくこと

によって次のステップにつなげ、ネットワークを広げていきたいと思えます。



木下…「まち」の未来を担って  
いくのはやはり子どもたちで  
す。今地域で育っている子ども  
たちが、このまちで住みつけ  
たい、就職したい、泉南市が好  
きと思ってもらうには、「地域  
の子どもは地域で育てよう」と  
いう意識がどれだけ地域で育つ  
かが大切だと思います。今は見  
守りをするのも、老々見守りに  
なっている地域がたくさんあり  
ますが、市長が先ほどおっしゃ  
っていた「子どもが高齢者を見  
守る」、これがとても大切だと  
思っています、これからのまちづ  
くりのキーワードの一つだと思  
います。小さな拠点が大きな安  
心につながるためには、若い世  
代の地域参加が必要です。意識  
を変えて、地域に目を向けてい  
ただくためのきっかけづくり  
を、福まちサポートリーダーと  
共にやっていきたいですね。

### ◆気軽に始められる地域活動に ついて

あいさつから始めませんか

真鍋…まずは「あいさつ」だと  
思います。保護者自身が地域の  
方とつながると子どもも安心し  
てつながることができると思い  
ますので、まずは保護者があい  
さつする姿を子どもに見せると

ころから始めていただくのが一  
番いいのかなと思います。保護  
者が仕事をしている間も子ども  
は地域で育っているのです、子  
どもの方が地域のことを知って  
いるかもしれません。子どもの発  
信力はすごいので、保護者の方  
は地域とつながるためにも子ど  
もを信じてほしいと思います。

### 地域を歩いてみてください

木下…私がお願したいことは  
「地域を散歩する」ことです。  
電車通勤であれば、意外と自宅  
と最寄りの駅までの道しか知ら  
ない方もいるのではないでしょ  
うか。散歩すると、この方よく  
見かけるなどか、こんな公園が  
あったのかと発見することがた  
くさんあります。そこで齋藤さ  
んのような方がいらっしゃった  
ら、きつとおはようとお声をかけ  
てくれると思うので、そこであ  
いさつを返すというのも大事な  
ことだと思います。全て自分か  
らアクションするというのは難  
しいかもしれませんが、ちょっ  
と散歩してみる、地域のなかを  
歩いてみるというのはきっかけ  
としていいのかなと思います。  
ぜひ歩いてみてください。

### 前向きな気持ちがあれば 自然と地域活動ができるはず



齋藤…地域活動は決して難しい  
ことではありません。前向きに  
やる気を出すだけです。自治会  
というのは「自ら治める会」で  
すから、自治会役員に任してお  
けばよい、というのではなく、  
自らができる範囲のことをやっ  
ていただければ、自然と地域活  
動ができてくると思います。だ  
から、安全安心なまちとは「ま  
ちを良くしたい」という気持ち  
一つです。何をしたらいいか、  
何ができるかを考えていただ  
き、自分からどんどん参加して  
ください。

司会…皆さんが地域づくりを  
「我が事」としてとらえ、普段  
の生活の中でできる範囲でよい  
ので活動していただくことが大  
切ということですね。

木下…恐らく100名の方に「住み  
やすいまちの方がいいですよ

ね」と質問したら、全員がその  
とおりだと答えるはずですよ。で  
も誰が行動するのかとなると、  
途端にひとごとになってしま  
う。そこが悲しい地域の現状で  
す。齋藤さんがおっしゃったよ  
うに「自治会」というのは「自  
分たちで治めていく会」なので、  
自分もその生活者である、地  
域の一員であることを意識して  
いただき、あいさつだったり美  
化活動だったり、まず地域でど  
んな活動が行われているのかを  
知る機会を増やす。例えば「溝  
掃除している方がいるな」と気  
づくだけでなく、自分の家もし  
た方がいいのかなと興味をもつ  
ていただくことが「お互いさま」  
のまちづくりが着実に進むきつ  
かけになると思います。

市長…まさにそのとおりだと思  
います。必要なことは自分たち  
でやってみることが大切ですよ。  
ね。あとまちを歩くというのは  
とても大切だと思います。私も  
入庁した際、2、3か月、休みの  
たびに、市内を歩きました。  
実際に歩いてみると「こんなと  
ころにこんな道があるのか」「こ  
れは何の遺跡だろうか」とい  
ろんなことが見えてきました。そ  
こを分かって行政をするのと、  
分からずにするのでは全く異  
なると思います。

一同…ありがとうございます

木下…車では、坂道に気づけな  
いこともあります。どれだけ高  
齢の方や車いすの方が困って  
いるのかというの、歩くだけで  
ちよつとした地形に気づくこと  
ができるので、若い世代の方  
こそ散歩してみたいと思いま  
す。地域を歩くことで、気づき  
が増えると思います。

市長…今日は皆さんに貴重な話  
を聞かせていただきました。齋  
藤さんのような活動をしてい  
だいている方が今後どんどん増  
えていければ、間違いなくま  
ちは良くなっていくと思います  
し、皆さんのネットワークがど  
んどん広がっていくと思いま  
す。そこに専門職のCSWや地  
域包括支援センター、福祉の活  
動をされている皆さんが補足的  
にサポートしていただき、行政  
がバックアップしていく、大き  
な三角のネットワークをつくつ  
ていきたいと思えます。泉南市  
が子どもから高齢者まで、み  
ながつながらホットなまちにし  
ていきたいと思えますので、ま  
た皆さんの力を貸していただき  
たいと思えます。しっかりと頑張  
りますのでよろしくお願い致し  
ます。

一同…ありがとうございます

## お知らせ 1 Information

### 福祉

#### 生活困窮者出張相談

【とき】 1月13日(木)午前10時～正午

【ところ】 市役所1階市民相談室

【問合せ】 泉南市人権協会ここ

サポ泉南

(☎0120・968・141)

#### 認知症サポーター養成講座

認知症について正しく理解し、認知症のある方やその家族

【申込み・問合せ】 電話で長寿

社会推進課へ (☎483・8254)

を温かく見守る応援者(認知症サポーター)になりませんか。

【とき】 2月5日(土)午前10時～11時30分

【ところ】 市役所2階大会議室

【講師】 泉南市キャラバンメイ

ト

【定員】 20名(申込順)

【その他】 受講された方にはサ

ポーターカードをお渡ししま

す

### 健康

#### ★問合せ 保健センター

(☎482・7615)

#### 毎月19日は食育の日です

太りすぎない、やせすぎない。適正体重の維持や減塩に努めて、生活習慣病を予防しましょう。

#### GOTOけんしん!

生活習慣病やがんの早期発見には、定期的な健(検)診と適切な受診が重要です。健康が気になる今だからこそ、かかりつけ医に早めに相談し、健(検)診は予定どおりに受けましょう。

### 健康保険

#### 国保健康相談を実施

泉南市国民健康保険にご加入の方を対象に、特定健康診査や人間ドックの結果等について、医師や栄養士による健康相談を行います。

【とき】 1月13日(木)、2月10日(木)、3月10日(木)午後1時

15分～2時45分(予約制)

【ところ】 保健センター

【申込み・問合せ】 保険年金課 (☎483・3433)

### 各種保険料(税)のお知らせを送付します

令和3年1月～12月の期間に納付いただいた国民健康保険料(税)および後期高齢者医療保険料は、令和3年分所得税の確定申告や、令和4年度市・府民税申告の際に社会保険料控除(納付済額を証明する領収

書等は添付不要)の対象となります。

1月下旬に、国民健康保険料(税)納付済額のお知らせ・後

期高齢者医療保険料納付済額のお知らせを送付します。申告が必要の方は活用ください。

【問合せ】 保険年金課

(☎483・3432)

## 各種保険料の減免・免除制度

新型コロナウイルス感染症の影響で収入が減少した方は、各種保険料を減免または免除する制度があります。

【減免・免除】 ①国民健康保険料②後期高齢者医療保険料③国民年金保険料④介護保険料

【対象】 ①②主たる生計維持者の死亡や事業等の廃止・失業、または給与等の令和3年中の収入が前年と比較して10分の3以上減少した世帯③令和2年2月以降の所得等の状況からみて、当年中の所得が現行の国民年金保険料の免除等に該当する水準まで減少した方④主たる生計維持者の死亡や事業等の廃止・失業、または給与等の令和3年中の収入が前年と比較して10分の3以上減少した介護保険第一号被保険者

【注意】 ①②は世帯主が対象です

【問合せ】 ①保険年金課国民健康保険担当 (☎483-3431) ②保険年金課後期高齢者医療担当 (☎483-3455) ③保険年金課国民年金担当 (☎483-7792) ④長寿社会推進課 (☎483-8251)

申請必要



# お知らせ 1 Information

## 国民健康保険・後期高齢者医療制度の特定疾病療養受療証

長期間治療が必要な先天性血液凝固因子障害の一部、人工透析が必要な慢性腎不全、血液凝固因子製剤の投与に起因するHIV感染症の厚生労働省が指定する特定疾病で、高額な医療費が必要になる場合「特定疾病療養受療証」を受領することができます。「特定疾病療養受療証」を医療機関へ提示すると、自己負担額が保険医療機関ごとに月額1万円までとなります。(国保加入の方で、慢性腎不全で人工透析が必要な70歳未満の上位所得者については、自己負担額は月額2万円まで)

【申請に必要なもの】▽保険証  
▽医療機関の医師の証明等

【申請・問合せ】保険年金課国保担当(☎483・3431)、後期高齢者医療担当へ(☎483・3455)

## 国民健康保険・後期高齢者医療保険の葬祭費支給

被保険者の方が亡くなられたとき、申請により葬祭を行った方に葬祭費として5万円を支給します。葬祭の翌日から2年を過ぎると、時効により支給されませんのでご注意ください。  
【申請に必要なもの】▽亡くな

られた方の保険証▽葬祭を行ったことがわかる書類(領収書等)▽葬祭を行った方の口座が分かるもの(通帳等)

【申請・問合せ】保険年金課国保担当(☎483・3431)、後期高齢者医療担当(☎483・3455)

## 介護保険

### 介護保険料領収済額のお知らせを送付します

令和3年1月1日～12月31日までにお支払いの介護保険料額を1月下旬にお知らせします。確定申告等にご利用ください。このお知らせは、特別徴収のうち障害・遺族・寡婦年金からの天引きおよび普通徴収にて納めていただいた方に送付します。

【その他】特別徴収のうち老齢・退職年金からの天引き分については、年金保険者から送付される源泉徴収票をご利用ください  
【問合せ】長寿社会推進課(☎483・8251)

## 国民年金

### 源泉徴収票が送付されます

国民年金・厚生年金・共済年金等老齢(退職)を事由とする公的年金は、税法上、雑所得と

して所得税の課税対象になります。このうち、老齢年金の額が108万円以上(65歳以上の方は158万円以上)の方については、所得税を源泉徴収することになっていきます。

日本年金機構では、令和3年1月～12月に老齢年金を受取られている方へ1月末までに源泉徴収票を送付しています。源泉徴収票は、税務署で年金以外に給与収入があり確定申告をするときや、源泉徴収の還付を受けるときに添付する必要があります。(障害年金や遺族年金については非課税のため源泉徴収票の送付はありません)  
【問合せ】貝塚年金事務所(☎431・1122)

## 税金

### ★問合せ 泉佐野税務署

(☎462・3471)

### 所得税等の確定申告会場

感染症予防策のため、申告書は国税庁ウェブサイトで作成し、e-Tax送信、または郵送による提出をご利用ください。

### 【お問い合わせ】泉佐野税務署

【相談・申告会場の受付】2月16日(水)～3月15日(火)(受付は午後4時まで)

【詳細サイト】国税庁ウェブサイト  
イト <https://www.nta.go.jp/>

【その他】▽申告相談には、当日署で配付する入場整理券が必要です(予定枚数に達した場合、相談受付を終了します)▽車での来場はご遠慮ください▽3密を避けるため、建物の外で長時間お待ちいただく場合があります

### 給与所得者や年金受給者のための申告会場

【とき】2月2日(水)～10日(木)午前10時～午後3時(土・日曜日は除く)

【ところ】イオンモールりんくう泉南2階イオンホール

【整理券配付】当日午前9時30分から1階セントラルコートで整理券を配付(先着順)

【注意】申告相談には入場整理券が必要です。整理券が予定枚数に達した場合は、相談受付を終了します▽申告書等の提出のみの方は、郵送での提出またはe-Taxによる送信をお願いします

【その他】2月5日(土)、6日(日)に開催する申告相談会(要予約)は、近畿税理士会泉佐野支部が主催するものです。給与所得者や年金受給者の方だけでなく、事業所得や譲渡所得がある方や資産の贈与を受けた方も相談できますが、申告書の提出はできません。詳しくは1月17日(月)～

31日(月)の期間の平日午前10時～午後3時に近畿税理士会泉佐野支部事務局へ(☎468・8068 / e-mail:sanoshibu@poem.ocn.ne.jp)

### 市・府民税(第4期分)の納期限は1月31日(月)です

お近くの金融機関、郵便局かコンビニエンスストアでお納めください。

市税の納付には、安心・便利なお口座振替をご利用ください。

【問合せ】税務課(☎483・9033)

### 令和4年度市・府民税改正点

●住宅ローン控除の適用期限の延長等

①消費税率10%の住宅を取得した場合に住宅ローン控除の控除期間を13年とする特例の入居期限が、令和4年12月31日までに延長されました

②また、①に該当する場合、床面積が40平方メートル以上50平方メートル未満の住宅についても、適用を受ける年分の合計所得金額が1千万円以下である場合に限り、住宅ローン控除の適用を受けることができるようになります

【問合せ】税務課(☎483・9031)

## お知らせ 1 Information

●生活・環境

★問合せ 総務課情報政策係  
(☎429・9092)

マイナポイント事業について

「コロナ克服・新時代開拓のための経済対策」が閣議決定され、「マイナポイント第2弾」が検討されています。

マイナンバーカードで  
マイナポイント

詳細が分かり次第、市ウェブサイトでご案内します。

マイナンバーカードの健康保険証利用申込みについて

マイナンバーカードの健康保険証利用申込みを行うことで、令和3年10月20日より、専用のカードリーダーが設置された医療機関や薬局等で、マイナンバーカードが健康保険証として利用できるようになりました。

なお、マイナンバーカードを健康保険証として利用できる医療機関・薬局は厚生労働省ウェブサイトで「マイナンバーカードの健康保険証利用対応の医療機関・薬局についてのお知らせ」で確認することができます。

●マイナンバーカードの健康保険証利用を申込む主なメリット

▽マイナポータルサイトで、令和3年9月以降のご自身の医療費情報について閲覧できるようになり、確定申告の医療費控除の手続きに役立てることができ

ます。  
▽就職や転職、引っ越しをして  
もマイナンバーカードを健康保険  
証として利用することができ  
ます（健康保険への加入・脱退  
の手続きは従来通り必要です）

マイナンバーカードの健康保険  
証利用申込みサポート

パソコンや対応しているスマートフォン等でも健康保険証利用の申込みは可能ですが、「申込方法がわからない」・「必要な機材が自宅に無い」等、ご自身で申込を行うことが困難な方のために健康保険証利用の申込みの支援を行っています。

【とき】 平日午前9時～午後5時30分、1月23日(日)午前9時～午後5時

【ところ】 本庁1階総務課情報政策係窓口

【携行品】 マイナンバーカード  
および数字4桁のパスワード  
(暗証番号)

【問合せ】 マイナンバー総合フリーダイヤル(☎0120・950178、「番号4」を人力)

総務課情報政策係

## マイナンバーカード 申請サポート実施中

マイナンバーカードは、各種手続きにおけるマイナンバー（個人番号）の確認や本人確認にご利用いただけるカードです。コンビニ交付をはじめ、今後マイナンバーカードを活用したさまざまな行政サービスが展開される予定です。ぜひこの機会にマイナンバーカード取得をお願いします。

【申請・受取受付】 平日と1月23日(日)、2月27日(日)いずれも午前9時～午後5時(休日はマイナンバーカードの申請、交付業務のみ受付)

【ところ】 市民課交付窓口

【問合せ】 市民課 (☎483-7791)

### ★カードの申請方法★

①～③のいずれかの方法で申請してください

- ①申請書を郵送後、市役所でカードを受取る
- ②ご自身のスマートフォンで申請を行い、市役所でカードを受取る
- ③市役所で申請（写真撮影無料）を行い、本人限定受取郵便（転送不要）でカードを受取る

【注意】 ▽申請から交付までは約1か月半要します▽市役所での手続きは30分程度必要です▽15歳未満の方または成年被後見人には、その法定代理人の同行が必要です

【携行品】 ▽通知カード（約5年前に送付済マイナンバー記載の緑色のカード）▽運転免許証等の本人確認書類（住民票と住所・氏名が一致しないものは受付不可。15歳未満の方または成年被後見人に同行する法定代理人も同様に必要）。顔写真の有無で必要な点数が異なります。顔写真付きの身分証明書（官公署発行のものは1点（運転免許証、パスポート、在留カード等）顔写真無しの身分証明書は2点（健康保険証、年金手帳、預金通帳、医療受給者証等）▽住民基本台帳カード（お持ちの方のみ）▽代理権の確認書類（15歳未満の方または成年被後見人の法定代理人のみ）



お知らせ 1 Information

★問合せ 泉州南消防組合泉南消防署 (☎485・0119)  
**災害から守ろう文化財 第68回文化財防火デー**

本年も1月26日を中心に、貴重な歴史的財産を火災などの災害から守るため、全国的に文化財防火の運動が展開されます。

消防組合では、防火診断や消防団と合同での消防訓練等を行う等、文化財の火災予防を推進します。

●消防訓練

【とき】 1月23日(日)午前10時

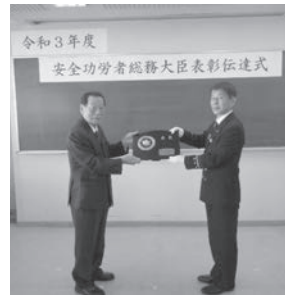
【ところ】 里外神社

令和3年度安全功労者総務大臣表彰伝達式

10月29日、泉州南消防組合泉南消防署で、泉南市消防防災協会会長西浦由一さまに対して、令和3年度安全功労者総務大臣表彰伝達式が執り行われました。

西浦会長は、平成16年4月、泉南市火災予防協会会長に就任し、現在に至るまで豊富な識見と卓越した指導力により、会の育成発展に尽力されています。自ら先頭に立ち、会員事業所および地域住民への防火・防災と保安体制の充実強化に

総力を挙げて取組まれ、防火・防災思想の普及啓発を積極的に推進するとともに、消防機関や地域住民の信頼も厚く、安全安心のまちづくりに努める功績が認められたため、安全功労者総務大臣表彰に至ったものです。



生ごみ処理機器の購入補助金を交付しています

【対象】 次の①②③全てに該当する家庭

- ①市内に住所があり、市内に設置できる家庭
- ②自己の責任で処理機器を適切に管理し、継続的に使用できる家庭
- ③機器をその用法に従い使用、適切な管理を行う家庭

【補助金】▽処理機器購入費(消費税含む)の2分の1以内(ただし、千円未満切捨て、上限2万円)▽生ごみ等を単に粉砕し、水路および下水道管等に排出する機器および焼却を目的とする機器は補助金対象外です

【補助金の交付申請】清掃課設置の「生ごみ減量化等処理機器購入補助金交付申請書」(市ウエブサイトからもダウンロード可)に必要な事項を明記の上、添付書類▽機器の領収書(機器の名称および購入者の住所、氏名記載のもの)▽機器の保証書▽機器設置後の写真▽住民票(本人)を添えて、清掃課へお申込みください。

【関連サイト】市ウエブサイト

↓くらし・手続き↓ごみ

【問合せ】清掃課

(☎483・5875)

空き家の活用セミナー&相談会

大阪府宅地建物取引業協会泉州支部と連携し、空き家の売却、賃貸、その他空き家の活用に関する①セミナーと②相談会を開催します。

【とき】 1月27日(木)午後1時～4時

【ところ】 あいびあ泉南

【定員】 ②8組(申込順、1組30分程度)

【申込み】 ②電話で住宅公園課へ。1月20日(木)締切

【問合せ】 ①大阪府宅地建物取引業協会泉州支部 (☎483・9001) ②住宅公園課 (☎483・9972)

市営住宅の入居者募集

【募集戸数】 宮本団地2戸

【対象】 市内在住または在勤で、申込資格に適合する方

【申込書配布】 1月4日(火)～18日(火)の期間に住宅公園課または市民交流センターで

【その他】 申込み多数の場合は、公開抽選を行い、資格審査により入居者を選考します。抽選は困窮度に応じて優遇倍率を決めて行います

【申込み・問合せ】 1月11日(火)～18日(火)の期間に住宅公園課へ

(☎483・9972)

さわやかバスの半額・無料乗車証が変わります

現在、発行している半額乗車証(緑色)ならびに無料乗車証(紫色)は令和4年4月1日以降使用できなくなります。それ以降に継続して高齢者割引制度(70歳以上)および障害者等割引制度を受けるには、あらためて申込んでください。また、運転免許証を返納された65歳以上の方も半額乗車の対象となります。

【携行品】 ▽継続の申請…現在所有している有効な半額・無料乗車証、年齢を証明できる書類(免許証、保険証等)、障害者等手帳を保持している方は、その

▽新規の申請…年齢を証明できる書類(免許証、保険証など)、障害者等手帳を保持している方は、その手帳、運転免許証を返納された方で65歳以上の方は運転経歴証明書

【その他】 継続申請される方は、必要書類に不備がなければ即日お渡しします。新規に申請される方や、障害等で半額から無料等、区分変更となる方は、お渡しまで1週間程度かかります

【関連サイト】 市ウエブサイト

↓くらし・手続き↓交通

【申込み・問合せ】 1月11日(火)から環境整備課へ(平日午前9時～午後5時) (☎483・9871)

生産緑地の追加指定受付中

追加指定をご希望の方は、必ず事前相談と申請を期間内に行ってください。その後、追加指定する農地等を反映した都市計画案を作成し、泉南市都市計画審議会に諮り、都市計画決定により指定します。

【期間】 1月4日(火)～2月14日(月)(来庁前に電話連絡をお願いします)

【対象】 市街化区域内の農地等

【申請・問合せ】 都市政策課へ (☎483・9973)

手帳

▽新規の申請…年齢を証明できる書類(免許証、保険証など)、障害者等手帳を保持している方は、その手帳、運転免許証を返納された方で65歳以上の方は運転経歴証明書

【その他】 継続申請される方は、必要書類に不備がなければ即日お渡しします。新規に申請される方や、障害等で半額から無料等、区分変更となる方は、お渡しまで1週間程度かかります

【関連サイト】 市ウエブサイト

↓くらし・手続き↓交通

【申込み・問合せ】 1月11日(火)から環境整備課へ(平日午前9時～午後5時) (☎483・9871)

生産緑地の追加指定受付中

追加指定をご希望の方は、必ず事前相談と申請を期間内に行ってください。その後、追加指定する農地等を反映した都市計画案を作成し、泉南市都市計画審議会に諮り、都市計画決定により指定します。

【期間】 1月4日(火)～2月14日(月)(来庁前に電話連絡をお願いします)

【対象】 市街化区域内の農地等

【申請・問合せ】 都市政策課へ (☎483・9973)

## お知らせ 1 Information

### ●安全・安心

#### ●子どもの安全見守り活動 ボランティア募集！

各小学校区で、子どもの安全見守り活動に協力いただける方、青色防犯パトロール活動にご協力いただける方を募集しています。水やりをしながら、散歩しながら等、「ながら見守り」も推奨しています。地域の宝（子どもたち）を皆で見守りましょう！詳細は各小学校

へお問合せください。

【問合せ】 指導課

( ☎ 483・3671 )

1月10日は「110番の日」

事件・事故の際は、すぐに110番通報をお願いします。

●110番通報時の6つのポイント

- ①どんな事件、事故ですか？
- ②どこで（場所）ありましたか？
- ③いつ（時間）ありましたか？

④犯人の特徴（性別、人相、服装等）は？

⑤今は（被害の状況、事故の様子などは）どうなっていますか？

⑥あなたの住所、氏名、電話番号

以上、6つのポイントを参考に慌てず落ち着いて通報してください。

慌てている時でも、場所さえ伝えてもらえれば、警察官は駆け付けます。緊急時以外は、最寄りの警察署または警察相談専用電話「#

9110」にお願いします。

【問合せ】 泉南警察署

( ☎ 471・1234 )

令和3年度コミュニティ

助成事業を実施

この度、樽井区では、宝くじの社会貢献広報事業を活用し、行政や警察、消防等の機関の広報・行事案内や各種団体の行事案内等の確



関西国際空港情報 No.258  
https://www.kansai-airport.or.jp/

### 日本初！関西3空港で空港カーボン認証レベル4を取得！

関西エアポートグループは、令和3年11月3日に、国内の空港では初となる空港カーボン認証プログラムのレベル4を関西国際空港、大阪国際空港および神戸空港の3空港で同時に取得しました！

空港カーボン認証とは、国際空港評議会（ACI：Airports Council International）によって作られたプログラムで、空港向けの国際カーボン管理基準としては唯一のもので

す。今回の認証取得にあたっては、温室効果ガスの排出を2050年までに実質ゼロとする関西エアポートグループの長期目標や、空港関連事業者で構成される「エアポート環境推進協議会」としても日本政府の掲げる温室効果ガス削減の中長期目標の実現に向けて取り組んでいく、という方針が評価されたものです。

関西エアポートグループは引き続き、空港関連事業者と連携し、グループ全体での環境活動を着実に推進することで、地域社会と調和した環境にやさしい空港をめざします。

【問合せ】 関西国際空港案内 ( ☎ 455-2500 )

レベル4+ (Transition)	レベル4の要件を満たした上で、空港運営者が排出したCO <sub>2</sub> 排出量のオフセットによる相殺
レベル4 (Transformation) ★	絶対的CO <sub>2</sub> 排出量の削減を達成するため、空港運営の変革と空港関連事業者の関与強化
レベル3+ (Neutrality)	レベル3の要件を満たした上で、空港運営者が排出したCO <sub>2</sub> 排出量のオフセットによる相殺
レベル3 (Optimization)	空港関連事業者も関与したCO <sub>2</sub> 排出量の削減
レベル2 (Reduction)	空港運営者が排出したCO <sub>2</sub> 排出量の削減に向けたカーボンマネジメント
レベル1 (Mapping)	空港運営者が排出したCO <sub>2</sub> 排出量の算定

### ●商工・労働

#### ●泉南市地域就労支援センターのご案内

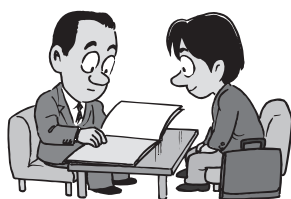
市内在住で、働く意欲がありながらも雇用・就労が実現できない方に対し、一人ひとりに応じた助言・提案・情報提供、技能習得に向けた講座の開催等、関係機関の紹介、就職につながるようお手伝いします。ハローワークと同じ求人情報をパソコン・冊子で閲覧可。(毎日更新)雇用保険受給者の「失業認定申告書の求職活動実績の証明」もできます。

【とき】 月～土曜日午前9時～午後5時30分(土曜は要予約)

【ところ】 市民交流センター

【問合せ】 地域就労支援センター

( ☎ 485・1401 )



# お知らせ 1 Information

## ★問合せ 産業観光課

( ☎ 483・8191 )

### 泉南市雇用維持支援助成金の案内

① 泉南市雇用維持支援事業助成金

② 泉南市休業者支援事業助成金

【対象】 ① 新型コロナウイルス感染症の影響を受けたことを理由として、雇用調整助成金等の支給決定を受けた市内の事業者  
② 新型コロナウイルス感染症対応休業支援金・給付金の支給決定を受けた市内在住の方

【補助内容】 ① 6万円(定額) + 従業員数×2万円(上限30万円) ② 新型コロナウイルス感染症対応休業支援金・給付金の支給決定額の8分の1(上限24万6千円)

【詳細サイト】 市ウェブサイト  
↓事業者の方へ↓事業者支援・融資

【申込み】 産業観光課窓口へ。1月31日(月)締切

### 中小企業退職金共済掛金補助制度の申請

中小企業退職金共済制度に加入されている事業主に、掛金の一部を補助します。(事業所が当初契約した月から5年間の共済掛金についてのみ対象です)  
【対象】 本市に事業所を有し、

全額事業主負担により、平成28年2月以降に中小企業退職金共済制度に加入している被共済者が50名以下の事業主

被共済者数	補助率	補助対象掛金月額
1〜9名以下	20%	限度を超えないものは5,000円とする
10〜30名以下	15%	
31〜50名以下	10%	

【申請】 令和3年1月〜12月に納めた掛金について、補助金交付申請書に必要書類を添付し産業観光課へ。2月28日(月)締切

【関連サイト】 市ウェブサイト  
↓事業者の方へ↓事業者支援・融資  
↓泉南市中小企業退職金共済掛金補助に関する情報



### 中小企業向けの融資の利子補給申請の受付

本市に居住し(法人は本市に本店を有し)市内で事業を営む次の融資利用者が、事前に産業観光課へ登録している場合、利子の一部を補助します。

【対象となる利子】 令和3年1月〜12月に返済した利子

【対象融資】 ① 大阪府中小企業向け(① 経営安定サポート資金 融資 ② 新型コロナウイルス感染症伴走支援型資金融資 ③ 新型コロナウイルス感染症対応緊急資金融資) ② 日本政策金融公庫融

資制度の小規模事業者経営改善資金融資(マル経融資)

【補給額】 当初借入金のうち500万円分を対象とし、返済利率のうち1%相当額

【関連サイト】 市ウェブサイト  
↓事業者の方へ↓事業者支援・融資

【申請窓口・問合せ】 ① 産業観光課へ(補給期間は返済期間中) ② 泉南市商工会へ(補給期間は融資実行日から起算して2年間) ☎ 483・6365 1月31日(月)締切

### 大阪府最低賃金について

最低賃金(左表)には、府内の全ての労働者を対象とする「大阪府最低賃金」と、特定の産業の労働者を対象とする「特定(産業別)最低賃金」があり、

最低賃金の件名	時間額
大阪府最低賃金	992円
特定(産業別)最低賃金	
塗料製造業	1,000円
鉄鋼業	968円
機械・金属製品製造関連産業	997円
自動車・同付属品製造業	998円
電気機械器具製造関連産業	994円
非鉄金属製造関連産業	993円
自動車小売業	993円

それぞれ原則としてパート、臨時、派遣、アルバイト等を含めた労働者に適用されます。  
【問合せ】 大阪労働局労働基準部賃金課  
( ☎ 06・6949・6502 )  
岸和田労働基準監督署  
( ☎ 498・1012 )

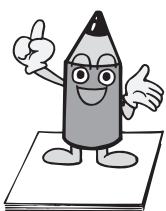
### 文化・スポーツ

#### 就学援助費(小学校入学準備金)の申請

令和4年度泉南市立小学校新1年生の保護者で、経済的な理由により就学が困難な家庭に対し、学校で学習するために必要な費用の一部を援助します。特に、入学前は多額の費用を必要とすることから、小学校入学予定者のいる家庭に対し「入学準備金」を入学前の3月に支給します。

【申請方法】 「就学援助費(小学校入学準備金)受給申請書」に必要事項を明記し指導課へ(所得制限あり)

【申請・問合せ】 指導課へ( ☎ 483・3673 ) 1月31日(月)締切(郵送の場合は1月31日(月)消印有効)



### <広告>

**広告掲載枠です**  
詳細は今月号の広報せんなんをご覧ください

### ありがとうございます



樽井在任の菅原貞美さまから市役所玄関前の美観形成のために大菊をご寄贈いただきました。ご厚志に対し、紙上より厚くお礼申し上げます。

【問合せ】 総務課

( ☎ 483-0001 )

上記の広告に関するお問合せは、  
合同会社 IM 総合企画へ ( ☎ 072-275-5449 )

# お知らせ 1 Information

## 文化・スポーツ

★市立図書館（☎482・7766）

【関連サイト】市ウェブサイト

↓図書館ウェブサイト

◆今月のご案内（2月4日まで）

【休館日】毎週月曜日、1月1日（祝）3日（月）、9日（日）

【開館時間】午前10時～午後5時15分

### 自動車図書館かしのき号

かしのき号は左

表のとおり巡回します。気象条件等により巡回を中止する場合があります。音楽・朗読CDやDVD等の視聴覚資料の貸出や予約もできます。白抜き数字は、土曜日の巡回です。



ステーション名	とき	1月		2月	
雄信小学校前	水 14:15～4:45	5	19	2	16
楠台1号公園	水 15:15～6:00	5	19	2	16
あおぞら幼稚園	木 13:20～4:10	6	20	3	17
なるにつこ認定こども園	木 14:30～5:00	6	20	3	17
鳴滝小学校	木 15:10～16:10	6	20	3	17
東小学校	金 13:30～14:15	7	21	4	18
砂川老人集会場	金 14:40～15:20	7	21	4	18
一丘団地	金 15:40～16:30	7	21	4	18
前畑団地	水 14:00～14:30	12	26	9	26
ファミール南大阪	水 15:00～16:00	12	26	9	26
中小路2丁目（フラワーホーム駐車場）	木 14:00～14:30	13	27	10	24
八幡山自治会館	木 15:00～15:40	13	27	10	24
ルナりんくう	木 15:55～16:25	13	27	10	24
浜老人集会場	金 13:50～14:20	14	28	12	25
西信達公民館	金 14:35～15:05	14	28	12	25
関空マールコースト	金 15:20～16:00	14	28	12	25

## 図書館1月特集コーナー

図書館では、月替わりでテーマを決め、特集を行っています。貸出もできます。

【特集コーナー】今年「とらどし」〜とらの出てくる本〜

【絵本コーナー】お正月・節分

【回転棚】お酒にまつわるあれやこれ、初めての…、12の本、居酒屋

【視聴覚コーナー】酒のうた

【かしのき号】大根

### 図書館新刊紹介

新刊図書の一部です。図書館ウェブサイトでも、約3か月分紹介しています。

### 【関連サイト】

市ウェブサイト↓図書館ウェブサイト↓蔵書検索・予約↓新着

## 案内

●「A-1の時代を生きる」

（美馬のゆり著、岩波書店）

人間とA-1との未来を技術や社会までさまざまな視点で語る。テーマは創造力と共感力。

●「絵本のようなお菓子」  
（milky pop. 著、白泉社）

「11ぴきのねこ」等、絵本のキャラクターや世界観をアイシングクッキーで再現。

●「鴨川ランナー」  
（カモガハ）  
ケズナジャット著、講談社）

外国から京都にきた青年の日常や違和感を、著者の母語ではない日本語で描く。

●「児童書」「雌牛のブーコー」  
愛蔵版おはなしのろうそく12

（東京子ども図書館編、大社）

玲子絵、東京子ども図書館）

お家でのおはなしの時間にぴったり！世界の昔話等が10話も入った小さな小さなお話集。

◆ ◆ ◆ ◆ ◆

★樽井公民館（☎483・4361）

【関連サイト】市ウェブサイト

↓観光・文化スポーツ↓文化↓公民館

◆ ◆ ◆ ◆ ◆

◆ ◆ ◆ ◆ ◆

◆ ◆ ◆ ◆ ◆

◆ ◆ ◆ ◆ ◆

◆ ◆ ◆ ◆ ◆

◆ ◆ ◆ ◆ ◆

◆ ◆ ◆ ◆ ◆

◆ ◆ ◆ ◆ ◆

◆ ◆ ◆ ◆ ◆

◆ ◆ ◆ ◆ ◆

【受付時間】午前9時～午後5時30分（ただし、樽井公民館以外の公民館は午後4時まで、半日休館日は正午まで）

### 災害ボランティアパネル展

東日本大

震災の教訓

を生かして、

コロナ禍の

災害を乗り越える。災

害ボランティア

の基礎知識、感染対策、

最新情報、過去の事例などをまとめたパネル展です。

【とき】1月12日（水）～3月31日（木）（休館日にご注意ください）

【ところ】樽井公民館

◆ ◆ ◆ ◆ ◆

◆ ◆ ◆ ◆ ◆

◆ ◆ ◆ ◆ ◆

◆ ◆ ◆ ◆ ◆

◆ ◆ ◆ ◆ ◆

◆ ◆ ◆ ◆ ◆

◆ ◆ ◆ ◆ ◆

◆ ◆ ◆ ◆ ◆

◆ ◆ ◆ ◆ ◆

◆ ◆ ◆ ◆ ◆

◆ ◆ ◆ ◆ ◆

◆ ◆ ◆ ◆ ◆

◆ ◆ ◆ ◆ ◆

◆ ◆ ◆ ◆ ◆

◆ ◆ ◆ ◆ ◆

◆ ◆ ◆ ◆ ◆

◆ ◆ ◆ ◆ ◆

◆ ◆ ◆ ◆ ◆

◆ ◆ ◆ ◆ ◆



ただし、水着着用の保護者または20歳以上の成人の同伴が必要で、1名につき小学3年生以下の児童2名まで）

【アクセス】さわやかバス南A回り、南B回りをご利用いただき、温水プール前下車すぐ

【詳細サイト】<https://ozaki-swimming.com/3s/wp/>

◆ ◆ ◆ ◆ ◆

◆ ◆ ◆ ◆ ◆

◆ ◆ ◆ ◆ ◆

◆ ◆ ◆ ◆ ◆

◆ ◆ ◆ ◆ ◆

◆ ◆ ◆ ◆ ◆

◆ ◆ ◆ ◆ ◆

◆ ◆ ◆ ◆ ◆

◆ ◆ ◆ ◆ ◆

◆ ◆ ◆ ◆ ◆

◆ ◆ ◆ ◆ ◆

◆ ◆ ◆ ◆ ◆

◆ ◆ ◆ ◆ ◆

◆ ◆ ◆ ◆ ◆

◆ ◆ ◆ ◆ ◆

◆ ◆ ◆ ◆ ◆

◆ ◆ ◆ ◆ ◆

◆ ◆ ◆ ◆ ◆

◆ ◆ ◆ ◆ ◆

◆ ◆ ◆ ◆ ◆

◆ ◆ ◆ ◆ ◆

◆ ◆ ◆ ◆ ◆

◆ ◆ ◆ ◆ ◆

◆ ◆ ◆ ◆ ◆

◆ ◆ ◆ ◆ ◆

◆ ◆ ◆ ◆ ◆

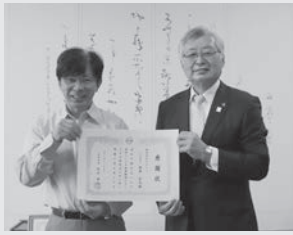
◆ ◆ ◆ ◆ ◆

◆ ◆ ◆ ◆ ◆



# お知らせ 1 Information

## ありがとうございます



株式会社アルファさまから、公園の環境整備を目的とし、防草シートをご寄付いただきました。ご厚志に対し、紙上より厚くお礼申し上げます。

【問合せ】住宅公園課  
(☎ 483-9972)

## ありがとうございます



国際ソロプチミスト大阪-りんくう（かくのよこ会長）さまから、図書購入費10万円をご寄贈いただきました。ご厚志に対し、紙上より厚くお礼申し上げます。

【問合せ】図書館  
(☎ 482-7766)

## 3月・4月採用会計年度任用職員の募集情報

職 種<採用予定人員>	業 務 内 容
①保健師または助産師<若干名>	母子保健事業、成人保健事業、予防接種業務等
②保健センター事務職員<若干名>	窓口対応、書類作成等、保健センター業務全般
③保育士<3名>	地域子育て支援センターひだまりでの保育、家庭支援等
④図書館蔵書点検従事職員<3名>	パソコンで蔵書点検入力、本の運搬、書架清掃等
留守家庭児童会 ⑤補助職員C<12名程度> ⑥補助職員D<10名程度>	⑤支援員の補助業務⑥児童保育全般に係る業務の補助
⑦保育教諭<12名程度> ⑧時差対応担当保育士<1名程度> ⑨早朝延長担当保育士<4名程度> ⑩調理員<2名程度>	なるにつて認定こども園での⑦保育等⑧早朝延長保育、クラスの応援等⑨早朝延長保育等⑩給食の調理等
⑪児童指導員<8名程度> ⑫相談支援専門員<1名程度> ⑬事務補助作業員<1名程度>	子ども総合支援センターでの⑪療育等⑫相談支援等⑬事務補助、用務作業等
国民健康保険業務従事職員 ⑭レセプト点検等事務職員<2名> ⑮一般事務職員<1名> ⑯栄養士<若干名> ⑰看護師<若干名> ⑱歯科衛生士<若干名>	⑭レセプト点検、被保険者資格管理業務、窓口業務等⑮特定健診・人間ドック等における窓口・電話対応、事務補助⑯特定健診・特定保健指導、重症化予防事業等における栄養指導⑰特定健診等における問診、計測等⑱高齢者の保健事業と介護予防の一体的な実施に係る健康教室、関連事務等
⑲学校司書<5名程度>	公立小中学校図書館での司書業務
⑳市立学校介助員<34名程度>	公立小中学校での障害のある児童・生徒への介助
青少年センター職員 ㉑指導員補助<2名> ㉒清掃、指導員補助<1名>	㉑指導員補助等㉒清掃、指導員補助等
市立幼稚園での ㉓保育業務担当職員<10名程度> ㉔預かり保育担当職員<5名程度>	㉓障害児教育、保育業務㉔預かり保育、事務等
㉕生活困窮者自立支援制度学習支援員<1名>	生活困窮者自立支援における学習支援事業の連絡調整、事務作業

【職種・採用予定人員・業務内容】別表のとおり

【資格】各職種について必要な資格を有する方（詳細は募集要項でご確認ください）

【試験日】①② 1月25日(火)③④ 2月5日(土)⑤～⑬ 2月6日(日)⑭～⑱ 2月9日(水)⑲ 2月12日(土)⑳ 2月13日(日)㉑㉒ 2月15日(火)㉓㉔ 2月19日(土)㉕ 2月24日(水)

【試験内容】面接

【採用予定】①～③⑤～⑮ 4月④ 3月5日(土)～11日(金)

【募集要項の配布】①② 1月11日(火)から保健センターで③ 1月11日(火)から家庭支援課で④ 1月20日(水)から図書館で⑤⑥ 1月12日(水)から生涯学習課で⑦～⑬ 1月12日(水)から保育子ども課で⑭～⑱ 1月11日(火)から保険年金課で⑲⑳ 1月4日(火)から指導課で㉑㉒ 1月18日(火)から青少年センターで㉓㉔ 1月18日(火)から指導課で㉕ 2月3日(水)から生活福祉課で

▽いずれも市ウェブサイトからダウンロード可▽郵送で請求の場合は、封筒の表に「職種」および「会計年度任用職員募集要項請求」と朱書きし、94円切手を貼付した宛名明記の返信用定形封筒（長形3号）を同封

【関連サイト】市ウェブサイト>市政情報>採用情報・人事行政>職員等の募集・採用情報>会計年度任用職員の募集・登録について

【申込み・問合せ】①② 1月11日(火)～21日(金)の期間に保健センターへ（☎ 482-7615）、③ 1月17日(月)～2月1日(火)の期間に家庭支援課へ（☎ 485-1586）、④ 1月20日(水)～2月3日(水)の期間に図書館へ（☎ 482-7766）、⑤⑥ 1月12日(水)～2月1日(火)の期間に生涯学習課へ（☎ 483-2582）、⑦～⑬ 1月18日(火)～2月1日(火)の期間に保育子ども課へ（☎ 483-3471）、⑭～⑱ 1月11日(火)～28日(金)の期間に保険年金課へ（☎ 483-3431）、⑲⑳ 1月4日(火)～2月10日(水)の期間に指導課へ（☎ 483-3673）、㉑㉒ 1月18日(火)～2月8日(火)の期間に青少年センターへ（☎ 484-3500）、㉓㉔ 1月25日(火)～2月8日(火)の期間に指導課へ（☎ 483-3671）、㉕ 2月3日(水)～2月15日(火)の期間に生活福祉課へ（☎ 483-3474）

## 4月採用任期付職員の募集情報

職 種 ＜採用予定人員＞	資 格 業 務 内 容
①公立幼稚園職員 ＜5名程度＞	幼稚園教諭普通免許状を有する方。（3月末取得見込み含む） 障害児教育、園務補助等
②発達相談員 ＜1名程度＞	次のいずれかに該当する方▽公認心理師▽臨床心理士▽特別支援教育士の資格を有する方 ▽学校教育法に基づく大学等で心理学を専修する学科またはそれに相当する課程を修めて卒業し、新版K式発達検査2001、WISC-IV知能検査を実施可能な方 子ども総合支援センターでの相談、新版K式発達検査2001、WISC-IV知能検査業務等
③看護師 ＜1名程度＞	看護師免許を有する方 子ども総合支援センターでの看護師業務
④相談支援専門員 ＜1名程度＞	相談支援専門員資格を有する方（相談支援専門員初任者研修受講修了者） 子ども総合支援センターでの相談支援業務 （障害児の障害福祉サービス等の利用計画の作成等）
⑤保育教諭 ＜1名程度＞	保育士資格および幼稚園教諭免許を有する方 なるにつれて認定こども園での保育業務（障害児加配担当）



# お知らせ 1 Information

⑥調理員 <1名程度>	調理師免許を有する方 ----- なるにつて認定こども園での給食調理業務
⑦事務職員 (産休・育休等代替職員)<若干名を 採用・登録>	パソコン操作(ワード・エクセル等)ができる方 ----- 一般事務(窓口・電話対応、書類作成・整理等の市役所における業務全般)
⑧行革・財産活用 室従事職員 <1名程度>	パソコン操作(ワード・エクセル等)ができる方 ----- 行財政改革に関する業務全般(会議録等の作成、整理、ウェブサイトの更新作業、電話 対応等)
⑨生活保護就労支 援員<1名程度>	普通運転免許を有し実際に運転でき、パソコン操作(ワード・エクセル等)ができる方で 次のいずれかに該当する方▽公共職業安定所の元職員▽社会福祉士、精神保健福祉士、キ ャリア・コンサルタント等、就労支援を行うにあたり有益な資格を有する方▽就労支援業 務経験がある方 ----- 稼働能力を有する生活保護受給者に対しての就労支援業務、相談受付、一般事務等
⑩介護保険事務 職員<1名程度>	普通運転免許を有し実際に運転でき、パソコン操作(ワード・エクセル等)ができる方 ----- 新規ケアプラン点検、医療情報との突合・縦覧点検等の介護保険業務全般
⑪地域支援事業 事務職員 <1名程度>	普通運転免許を有し実際に運転でき、パソコン操作(ワード・エクセル等)ができる方 ----- 医療と介護・多職種連携、地域包括ケア推進、認知症ケア推進事業業務等
⑫介護保険認定 調査員 <1名程度>	普通運転免許を有し自動車・原動機付自転車を実際に運転でき、パソコン操作(ワード・ エクセル等)ができる方 ----- 介護保険認定訪問調査業務、介護保険業務全般(自宅・入院先等に要介護認定調査および調 査票の作成。調査件数1日1名あたり3件程度)
⑬管理栄養士 <1名程度>	管理栄養士免許を有する方で、かつ普通運転免許を有し実際に運転でき、パソコン操作 (ワード・エクセル等)ができる方 ----- 国民健康保険等の保健指導、保健事業等
留守家庭児童会 ⑭支援員B <8名程度>	次のいずれかに該当する方▽保育士、社会福祉士、教職員免許等の資格を有する 方▽高校卒業後2年以上または中学校卒業後5年以上留守家庭児童会に勤務した方等 ----- 留守家庭児童会の児童保育全般に係る業務、事務局での各留守家庭児童会および子ども の居場所づくり事業の調整と指導業務

**【職種・採用予定人員・資格・業務内容】**別表のとおり

**【試験日】**①1月22日(土)、②～⑥1月23日(日)、⑦～⑭1月30日(日)

**【試験内容】**筆記、面接

**【募集要項の配布】**①1月4日(火)から指導課で②～⑥1月5日(水)から保育子ども課で⑦～⑩1月6日(木)から人事課で⑪1月5日(水)から生涯学習課で(いずれも市ウェブサイトからダウンロード可)郵送で請求の場合は、封筒の表に「職種」および「任期付職員募集要項請求」と朱書きし、94円切手を貼付した宛名明

記の返信用定形封筒(長形3号)を同封

**【関連サイト】**市ウェブサイト>市政情報>採用情報・人事行政>職員等の募集・採用情報>任期付職員の採用試験について

**【申込み・問合せ】**①1月4日(火)～19日(水)の期間に指導課へ(☎483-3673)②～⑥1月6日(木)～18日(火)の期間に保育子ども課へ(☎483-3471)⑦～⑩1月6日(木)～21日(金)の期間に人事課へ(☎483-0003)⑪1月5日(水)～25日(火)の期間に生涯学習課へ(☎483-2582)

# お知らせ 1 Information

## ●人権

### 第2回人権啓発講座

あなたとパートナーは何でも言いあえる仲ですか？「男性相談の現場からDVを考えよう」

【とき】1月28日(金)午後2時～4時(後日YouTube配信あり)

【ところ】市民交流センター

【講師】濱田智崇さん(京都橘大学准教授)

【定員】30名(申込順)

【一時保育】1歳以上就学前の子ども9名(多数の場合は抽選)

1月14日(金)締切

【手話通訳】事前申込が必要。

1月14日(金)締切

【詳細サイト】<https://sennan-jinkenkyoukai.com/>

【申込み・問合せ】1月5日(水)から電話かFAX、Eメール

で住所、氏名(ふりがな)、電話番号、一時保育希望の方は子ども

の名前(ふりがな)、生年月日を(一社)泉南市人権協会へ(☎485・1401/FAX485・1405/e-mail:hrn2002@globe.ocn.ne.jp)

男女平等参画社会づくり講座①

日本には性的マイノリティの方が、人口の8%いるといわれています。当事者である講師自身による人生の経験・体験をも

とに、お話していただきます。  
【とき】1月31日(月)午後1時30分～3時30分

【ところ】市民交流センター

【内容】LGBTQや多様な性を考えよう。性別違和を乗り越えて

【講師】定政輝さん(LGBTQ支援団体 Rainbow Create 代表)

【定員】30名(多数の場合は抽選)

【一時保育】1歳以上就学前の子ども6名(多数の場合は抽選)

【申込み・問合せ】ハガキか電話、FAX、Eメールで住所、氏名(ふりがな)、電話番号、一時保育希望の方は子ども

の名前(ふりがな)、生年月日を〒590・0592(住所不要)

人権推進課男女平等参画係へ。

1月20日(水)締切

つながろう！市民と教職員がともに学ぶ泉南市人権啓発講演会

講師自らが体験した部落差別、インターネット上で拡散される部落出身者に対するデマや偏見による差別書き込みについてのお話を伺います。

【とき】1月19日(水)午後2時50分～5時

【ところ】文化ホール

【内容】講演・ネット人権侵害と部落差別の現実

【講師】川口泰司さん(山口県

人権啓発センター)

【定員】400名(申込順)

【一時保育】6か月以上の子ども6名(多数の場合は抽選)

1月12日(水)締切

【手話通訳】事前申込みが必要

【申込み・問合せ】電話かFAXで住所、氏名(ふりがな)、電話番号、一時保育希望の方は

子ども6名(多数の場合は抽選)

【申込み・問合せ】ハガキか電話、FAX、Eメールで住所、氏名(ふりがな)、電話番号、一時保育希望の方は

子ども6名(多数の場合は抽選)

【申込み・問合せ】ハガキか電話、FAX、Eメールで住所、氏名(ふりがな)、電話番号、一時保育希望の方は

子ども6名(多数の場合は抽選)

【申込み・問合せ】ハガキか電話、FAX、Eメールで住所、氏名(ふりがな)、電話番号、一時保育希望の方は

子ども6名(多数の場合は抽選)

【申込み・問合せ】ハガキか電話、FAX、Eメールで住所、氏名(ふりがな)、電話番号、一時保育希望の方は

子ども6名(多数の場合は抽選)

【申込み・問合せ】ハガキか電話、FAX、Eメールで住所、氏名(ふりがな)、電話番号、一時保育希望の方は

子ども6名(多数の場合は抽選)

【申込み・問合せ】ハガキか電話、FAX、Eメールで住所、氏名(ふりがな)、電話番号、一時保育希望の方は

子ども6名(多数の場合は抽選)

2855)

お金のプロフェッショナルから学ぶ「おうちのマネー講座」

節約ってどうすればいいの？家計簿をつけるのは難しい。キヤッシュレス、○○Payって何？そんな悩みや疑問を抱えている方へ分かりやすくお伝えします。

【とき】①2月10日(水)②24日(水)いずれも午前10時～正午(①②いずれかのみ参加可)

【ところ】市民交流センター

【内容】左表のとおり

内容
①キャッシュレス時代を お・得・節約に 考えるマネー講座
②ズボラな人でも大丈夫！ 家計が変わる レシートワーク～

【講師】渡邊有子さん(さろん和楽代表)

【定員】30名(多数の場合は抽選)

【携行品】②3か月～半年分のレシート(他人には見せません)

【一時保育】1歳以上就学前の子ども6名(多数の場合は抽選)

【申込み・問合せ】ハガキか電話、FAX、Eメールで住所、氏名(ふりがな)、電話番号、一時保育希望の方は

子ども6名(多数の場合は抽選)

【申込み・問合せ】ハガキか電話、FAX、Eメールで住所、氏名(ふりがな)、電話番号、一時保育希望の方は

人権推進課男女平等参画係へ。  
1月31日(月)締切

女性のための特設法律相談

配偶者、パートナー等からの暴力(DV、ストーカー)、セクシュアル・ハラスメント、性暴力、性犯罪)被害に関する相談や、離婚に関する相談を女性弁護士がお受けします。完全予約制です。ご注意ください。

【とき】2月26日(土)午後1時～5時(相談時間は1名25分)

【ところ】阪南市役所(阪南市尾崎町35・1)

【対象】泉佐野市、泉南市、阪南市、熊取町、田尻町、岬町に在住、在勤の女性

【定員】各8名(申込順)

【一時保育】満1歳半から就学前の子ども。2月18日(金)締切

【協賛】国際ソロプチミスト大阪・りんくう

【申込み・問合せ】電話かFAXで阪南市人権推進課へ(☎471・5678/FAX473・3504)



## 新しい人権擁護委員を紹介します

なかはしまさみ  
中橋政美さんの後任としてしみずおさむ  
清水修さんが法務大臣より  
人権擁護委員に委嘱されました

【任期】令和4年1月1日～令和6年12月31日まで

### ●人権擁護委員ってどんな人？

人権擁護委員は、法務大臣が委嘱した民間の方々です。この制度は、日ごろ地域に根ざした活動を行っている民間の方たちが、地域の中で人権思想を広め、人権侵害が起きないように見守り、人権を擁護していくことが望ましいという考えから設けられたものです。人権擁護委員の主な活動としては、地域の皆さんから人権相談を受け、問題解決のお手伝いをしたり、法務局の職員と協力して人権侵害による被害者の救済をしたり、地域の皆さんが人権について関心を持ってもらえるような啓発活動を行っており、本市では6人の擁護委員が日々活動されています。

### 【人権擁護委員】

おくかなご  
奥加奈子さん（西信達）、しみずおさむ  
清水修さん（鳴滝）、  
ひのきやまさひろ  
榎山政宏さん（新家）、たなかちかこ  
田中千賀子さん（信達）  
ふるやみえこ  
古谷美枝子さん（雄信）、うえのかずこ  
上野和子さん（樽井）

暮らしの中での悩みや心配事、困り事のある方は、人権相談所または市内居住の人権擁護委員までご相談ください。相談は無料で、秘密は厳守します。

### ●「人KENまもる君」と「人KENあゆみちゃん」を知っていますか？

漫画家やなせたかしさんのデザインにより誕生した人権イメージキャラクターです。2人も、前髪が「人」の文字、胸に「KEN」のロゴで「人権」を表しています。



【問合せ】人権推進課

## 小学校で校区の集いが開催されました

各校区の人権啓発推進協議会では、小学校区単位で地域に根ざした人権啓発活動を行っており、毎年、それぞれの校区で小学校やPTAと協力し、子どもたちや地域の皆さんと一緒に日頃から人権について意識していただけるよう「校区の集い」を開催しています。

砂川小学校（10月28日）、一丘小学校（11月2日）、新家東小学校（11月7日）で、「手話エンターテイメント発信団 oioi」さんに「障害」をテーマに講演していただき、手話クイズや手話を使った体操を体験しながら手話を学びました。最初は恥ずかしがっていた高学年が、最後には元気いっぱい手話体操をしていた姿が印象的でした。



また、信達小学校（11月9日）では、太鼓集団「魁」さんによる太鼓の演奏や児童の太鼓体験、また太鼓が牛の皮からできているというお話から、人は動物や植物とい

ったさまざまな命を頂いて生きていることなど「命の大切さ」について講演していただきました。

児童に対しては、つらいときに「助けて」と伝える勇気を持つことや、仲間への思いやりの気持ちを持つことの大切さも伝えていただきました。

参加児童や地域の方々には魁さんの力強い太鼓の演奏に引き込まれ、太鼓体験では、一生懸命太鼓をたたいている児童の姿が印象的でした。

そして、新家小学校（11月19日）で、和泉市職員の嵯峨根望さんに、「僕の宝物」をテーマに、友達の大切さについて講演していただきました。



義足である自分を受け入れることができるようになるまでの経緯や、「ありのままの自分を認めてくれる友達との出会い」についてのお話を、子どもたちは熱心に聞き入っていました。

これらの集いが、子どもたちにとって、新しい出会いの場となり、夢や目標をもつきっかけになればいいと思います。

【問合せ】人権推進課

★図書館

(☎ 482-7766)

市ウェブサイト>図書館ウェブサイト

えほんタイム

【とき】1月8日(土)午後2時～2時20分

【ところ】図書館1階じゅうたんコーナー

【対象】主に幼児、小学生

【内容】絵本の読み聞かせ等

【定員】5組程度(先着順)

【その他】「とこしよのポイントカード」対象イベントです



【内容】絵本やわらべうた、本の紹介、絵本相談等。

【定員】各4組程度(先着順)

ワクワク!ドキドキ!

かみしばい会へ行こう!!

【とき】1月22日(土)午後2時から30分程度

【ところ】図書館2階視聴覚室

【対象】0歳からどなたでも

【内容】紙芝居ボランティア「拍子木」による紙芝居会

【定員】10組程度(先着順)

★ファミリー・サポート・センター(☎ 483-9665)

市ウェブサイト>くらし・手続き>妊娠・出産・子育て

ファミサポ会員募集中!

子育ての手助けをしてほしいと思うことはありませんか。子育てのお手伝いをしてくれる方(有償ボランティア)も募集中。地域で子育て支援の輪をつなぎましょう。登録料・年会費は無料です。

おはなしひろば

びよびよ&てくてく

【とき】1月15日(土)、21日(金)午前10時30分～11時

【ところ】図書館1階じゅうたんコーナー

【対象】0～3歳の子どもと保護者

Cafe Shindachi

【とき】2月1日(火)、3月1日(火)午前10時～11時30分頃

【ところ】信達こども園

【対象】0歳～就学前の在宅の子どもとその保護者

【内容】園で子どもたちが食べている健康な手作りおやつを紹介と提供(定員6組(予約優先))、遊びのルームと園庭の開放

【問合せ】信達こども園(☎ 483-4642)

ぼかぼか広場にししんっこ広場

【とき】毎週水曜日午前10時～11時30分

【ところ】西信達中学校の裏

【対象】就学前の子どもとその保護者

【内容】ぼかぼかルームで部屋遊び、園庭遊び、絵本、手遊びうた等

【その他】▽予約制・人数制限あり▽お茶以外飲食不可▽駐車場あり▽電話相談等随時▽親子講座1月26日(水)「リズム遊び・ベビーマッサージ」(申込み必要)

【申込み・問合せ】子育て支援センターぼかぼかへ

(☎ 485-1655)

●●●●●●●●●●●●●●●●  
★新春企画  
★何が当たるか?運だめし!  
★子どもの本を10冊借りて  
★プレゼントをもらおう!  
●●●●●●●●●●●●●●●●

【とき】1月5日(水)午前10時から

【ところ】図書館1階カウンター

【対象】主に子ども先着100名

【内容】子どもの本を10冊以上借りた方へ、手作りのガチャガチャを回して、賞品(ぬりえ、しおり、シール等)をプレゼントします

【利用会員】3か月から12歳頃までの子どもがいる方

【協力会員】自宅で子どもの預かりや保育施設等への送迎ができる方。事前に研修の受講が必要です

【両方会員】利用会員と協力会員を兼ねることができます

【利用料】1時間700円から

【保険】ファミリー・サポート・センター補償保険に加入。保険料は泉南市が負担します

【申込み】ファミリー・サポート・センターへ



★保育施設の園(所)庭開放

【問合せ】保育子ども課(☎ 483-3471)

保育施設名	開放日
ココアンジュ新家 ☎484-0190	1/6(木)、1/20(木) 2/3(木)、2/17(木)
たるいこども園 ☎482-0074	1/11(火)、2/1(火)
なるにつこ認定こども園 ☎482-5660	1/11(火)、2/8(火)
ニチイキッズ泉南保育園 ☎483-4041	1/11(火)、1/25(火) 2/15(火)、2/22(火)
浜保育所 ☎484-2660	1/18(火)、2/15(火)
西信達くねあ(ぼかぼか) ☎483-2444	1/19(水)、2/16(水)
信達こども園 ☎483-4642	2/1(火)

【開放時間】▼たるいこども園 10:00～11:00▼ココアンジュ新家 13:30～15:00▼その他 10:00～11:30▼定員を設けている場合があります。参加の際は事前に各施設へお問合せください

★幼稚園のひろば・園庭開放

【問合せ】指導課(☎ 483-3671)

幼稚園名	ひろば	園庭開放
	▽未就園児が対象 ▽天候等により室内開放あり	▽未就園児と在園児が対象 ▽室内開放なし
あおぞら幼稚園 ☎483-9663	1/17(月)、1/24(月) 1/31(月) 9:30～11:50	1/17(月) 14:45～15:30
くすのき幼稚園 ☎483-2929	1/17(月)、1/24(月) 9:30～11:50	1/17(月)、1/24(月) 14:45～15:30

▽身長・体重測定ができます▽参加の際は事前に各幼稚園へお問合せください▽子育て相談も受け付けます

## ★子育て支援センター ひだまり (☎ 484-3371)

市ウェブサイト>>くらし・手続き>  
妊娠・出産・子育て>赤ちゃんが生まれました

●【ところ】の記載の無いものはひだまりで開催  
●【参加費】・【申込み】の記載の無いものは不要

### ぴよぴよんルーム

【とき】①1月11日(火)②24日(月)③2月8日(火)④10日(水)いずれも午前9時30分～11時30分

【対象】市内在住で平成31年4月2日～令和2年4月1日生まれの子どもとその保護者

【内容】▽親子の遊び、絵本、体操、保護者交流等▽制作①②えとにちなんだもの③④季節の制作

【定員】各10組程度(申込順)  
【その他】下の子どもを連れて参加可

【申込み】①②受付中③④1月25日(水)いずれも午前9時から電話でひだまりへ

### よちよちルーム・ はいはいルーム

【とき】①1月11日(火)②25日(水)③2月8日(水)いずれも午後1時～3時(はいはいルーム)④1月25日(水)午前9時30分～11時30分(よちよちルーム)

【対象】市内在住で令和2年4月2日以降生まれの子どもとその保護者①②③ねんね～はいはいの子ども④伝い歩

き～歩き始めた子ども

【内容】親子の遊び、保護者交流、手遊び、絵本等

【定員】各10組程度(申込順)  
【その他】上の子どもを連れての参加不可(きょうだいの参加はひだまりルームへ)

【申込み】①1月5日(水)②④18日(水)③2月1日(水)いずれも午前9時から電話でひだまりへ

### こぐまルーム

【とき】①1月13日(木)②21日(金)③2月17日(木)④18日(金)いずれも午前9時30分～11時30分

【対象】市内在住で平成27年4月2日～平成31年4月1日生まれの子ども(未就園児)とその保護者

【内容】親子の遊び、絵本、体操、保護者交流等▽制作①②えとにちなんだもの③④季節の制作

【定員】各10組程度(申込順)  
【その他】下の子どもを連れて参加可

【申込み】①②受付中③④2月4日(金)いずれも午前9時から電話でひだまりへ

### おいでおいで広場

【とき】1月14日(金)午後1時30分～2時15分

【対象】市内在住の未就園児とその保護者

【内容】親子ゆらゆら遊び  
【定員】10組程度(申込順)  
【申込み】1月6日(水)午前9時から電話でひだまりへ

### プチルポ(小さな憩い)

【とき】1月17日(月)午前10時30分～11時30分、午後1時～2時

【対象】市内在住の就学前の子どもを持つ保護者

【内容】自由時間(本、手芸、材料等持参可)

【定員】各10名程度(申込順)  
【一時保育】各6名程度(申込順)

【その他】子どもと一緒に参加不可

【申込み】1月5日(水)午前9時から電話でひだまりへ

### 子育て講座

【とき】①1月26日(水)②2月9日(水)午前10時～11時30分

【対象】市内在住の就学前の子どもを持つ保護者

【内容】①「アドラー心理学で楽しい子育て～ママを笑顔に～」②「音楽の贈り物～頑張るあなたへ～」

【講師】①辻本絹代つじもと きぬよさん(アドラー心理学勇気づけカウンセラー)②吉野里美よしのさとみさん(声楽家)、中西純子なかにしじゆんこさん(ピアノニスト)

【定員】各10名(申込順)  
【一時保育】各10名程度(申込順)

【申込み】①1月7日(金)②20日(水)いずれも午前9時から電話でひだまりへ

### おひさま交流会

【とき】①1月28日(金)②2月15日(水)午前10時30分

【その他】▽来館時に受付で全員検温と手指の消毒を実施します▽利用回数や室内の人数を制限して開館します▽身体測定は随時実施します

【申込み】利用の1週間前の月曜日午前9時から前日まで電話でひだまりへ

～11時15分

【対象】市内在住の就学前の子どもを持つ保護者

【内容】①お正月遊び・カルタとり大会②心とからだをゆるめませんか

【講師】②家庭支援課職員  
【定員】各8組程度(申込順)

【その他】▽一時保育はありません▽保護者のみの参加可

【申込み】①1月14日(金)②2月1日(水)いずれも午前9時から電話でひだまりへ



### 出前保育

【とき】2月3日(水)午前10時～11時30分

【ところ】埋蔵文化財センター

【対象】就学前の子どもとその保護者

【内容】組紐作り、親子の遊び、歌、ペープサート、体操等

【定員】10組程度(申込順)  
【その他】▽お茶以外飲食不可▽駐車場有り

【申込み】1月27日(水)午前9時から電話でひだまりへ

### そらまめくらぶ

【とき】参加希望者の日程に合わせ、不定期で実施

【対象】双子・三つ子とその保護者(保護者のみの参加可)、双子・三つ子を出産予定の妊婦

【内容】自由遊び、保護者交流

【申込み】電話でひだまりへ

## ひだまりルームへ遊びに来てね!

【とき】祝日を除く月・火・木・金曜日(行事により未開催日あり)いずれも午前9時30分～11時40分、午後1時～3時(事前申込みが必要)1月5日(水)までは休み

【対象】市内在住で就学前の子どもとその保護者

★保健センター

(☎ 482-7615)

市ウェブサイト>>くらし・手続き>  
健康・医療

- 【ところ】の記載の無いものは保健センターで開催
- 母子健康手帳を持参してください

赤ちゃん♥ママ相談

【とき】1月11日(木)午後、  
27日(木)午前

【対象】妊産婦とその子ども  
および家族

【内容】母乳やミルク、卒乳、  
妊産婦や赤ちゃんの相談

【申込み】窓口か電話で保健センターへ



ほっとママサロン

【とき】1月21日(金)午後1  
時30分～3時

【対象】生後11か月までの  
乳児とその家族

【内容】身体測定、ふれあい  
遊び、個別相談(母乳・栄養等)

【定員】7組(申込順)

【申込み】1月7日(金)から窓  
口か電話で保健センターへ



予防接種

生後2か月になったら、  
予防接種を始めましょう。  
費用は無料です。個別接種  
は指定医療機関へ事前予約  
が必要です。予診票は指定  
医療機関に設置しています。  
対象、受け方は、指定医療  
機関に設置の「予防接種を  
受けるにあたっての説明書」も  
しくは市ウェブサイトを  
参照、または保健セン  
ターへお問合せくださ  
い。



集団接種

BCG (結核)

とき 1/20(木)、2/17(木)  
午後1時～1時45分

対象 生後5か月の前日から1歳の前日まで  
(標準的な接種は生後  
8か月の前日まで)に  
1回接種

個別接種

- ・ロタウイルス感染症
- ・B型肝炎
- ・Hib感染症
- ・小児の肺炎球菌感染症
- ・四種混合
- ・麻しん・風しん混合
- ・水痘
- ・日本脳炎
- ・二種混合
- ・ヒトパピローマ

シリーズ：子どもの権利 No.108

子どもの権利の日の取組

～子ども会議の企画、主催のeスポーツ大会を開催！～

■11月20日子どもの権利の日を知ってもらうために

11月号広報せんなんでお知らせしましたように、11月20日は泉南市子どもの権利の日でした。今年、子ども会議の10年を記念して、クリアファイルを市内の就学前児童と小中学生に配布しました。表面には、子ども会議のロゴを裏面には子どもの権利条約30周年を記念に作成された子どもの権利のアイコンを掲載しました。子どもの権利の事、子ども会議の事など、もっともっと、皆さんに関心をもってほしいと思っています。

■就学前施設や小学校、中学校での権利学習

就学前施設や学校では、この日にちなんで子どもの権利の学習をしています。「子どもの権利って何だろう?」「日常生活と子どもの権利は関係あるのかな?」「世界の子どもの様子はどうだろう?」「子どもの意見で、どんなことができるだろう?」など、年齢にあわせた授業が取組まれています。授業ではなく、朝や帰りの時間を使って、担任の先生や校長先生から話を聞いたり、総合学習の時間に考えたりと取組はさまざまですが、多くの学校園所で権利学習が行われました。

■子ども会議のメンバーで企画、主催!

子ども会議の委員は、昨年度から泉南市でeスポーツ大会を開催したいと取組んできました。しかし、新型コロナウイルス感染症の拡大を受けて対面での子ども会議ができず、計画がなかなか進みませんでした。また、密を避けるためにも、子ども会議以外の人の参加を呼びかけるこ

とができませんでした。そこで、11月20日に信達小学校をお借りして、子ども会議のメンバーだけが参加するeスポーツ大会を開催しました。

■eスポーツ大会での様子

子どもの権利条約第31条の「子どもは休んだり、遊んだり、文化芸術活動に参加する権利がある」ことを実際に自分たちが具体的に体験することができました。しかし、この日だけが大切なのではなく、それまでに子ども会議メンバーでeスポーツについて調べたり、どんなゲームをするかを選んだり、司会をしたりと話し合ってきたプロセスに大きな意味を感じています。泉南市内のいろいろな学校から集まり、学年も異なる中で1つの目的に向かって過ごした時間は、とても貴重で楽しい時間になりました。



「子どもの権利クイズ」をしました。自分たちでスライドやクイズの内容を考えました。もちろん司会進行も子ども会議メンバーで行いました。

【問合せ】泉南市子どもの権利に関する条例事務局  
(人権国際教育課 ☎ 483-3672 / FAX 483-7306  
/ e-mail: jinkenkyouiku@city.sennan.lg.jp)

## ★青少年センター

(☎ 484-3500)

市ウェブサイト>観光・文化・スポーツ>文化

〒590-0521 樽井 2-9-2 / FAX: 482-5425 / e-mail: seishonen-center@city.sennan.lg.jp



●こちらから必要事項を明記の上、お申込みください

●Eメールの申込みは、2、3日中に返信がなければ、青少年センターへご連絡ください

●【ところ】の記載の無いものは青少年センターで開催

●【参加費】・【申込み】の記載の無いものは不要

●友人・知人の家族との申込みでも、抽選は個別に実施

●児童館の開館は、学校休業日や講座開催等により変動します。小学生以上は初回に利用登録が必要です

### ちびっこ遊び広場 in 埋文

【とき】毎週水曜日午前 9 時 30 分～正午

【ところ】埋蔵文化財センター

【対象】市内在住の未就学児とその保護者

【内容】おもちゃや遊具を使った自由遊び

【定員】20 名程度

【その他】駐車場は埋蔵文化財センターをご使用ください

### みんなの

#### アフタースクール 2021

①セキュリティクエスト～デジタルワールドを救え！～②みてみよう世界のくらし③おしえて SDGs !

【とき】① 1 月 12 日(水)② 19 日(水)③ 26 日(水)いずれも午後 4 時～ 4 時 40 分

【対象】市内の小中学生

【内容】①モンスターに見立てたデジタルリスクの問題を解決してくプログラム②海外在住の方と LIVE 配信でつながり互いの文化を認め合うプログラム③ SDGs についてアニメ動画やクイズを通じてできることを学ぶプログラム

【講師】放課後 NPO アフタ

ースクール

【定員】各回 20 名 (多数の場合は抽選)

【申込み】往復ハガキか E メールで①セキュリティクエストか②世界のくらし、③おしえて SDGs ! 参加希望、住所、参加者・保護者氏名 (ふりがな)、電話番号、学校名、学年を明記の上、青少年センターへ。① 1 月 6 日(木)② 13 日(木)③ 20 日(木)いずれも午後 5 時締切

### 冬山探検隊

～樹氷を見に行きませんか～

【とき】1 月 22 日(土)午前 7 時 45 分～午後 5 時頃 (荒天中止)

【ところ】金剛山 (大阪府河南郡千早赤阪村、奈良県御所市)

【対象】市内の小中学生とその保護者 (小学 3 年生以下は保護者同伴)

【内容】登山をしながら冬山の自然にふれる

【講師】泉南市スポーツ推進委員協議会

【定員】40 名 (多数の場合は抽選)

【申込み】往復ハガキか E メールで金剛山登山参加希望、住所、参加者・保護者氏名 (ふりがな)、電話番号、学校名、学年を明記の上、青少年センターへ。1 月 13 日(水)午後 5 時締切

### けん玉であそぼう!!

～楽しいけん玉教室～

【とき】1 月 29 日(土)午前 10 時～正午

【対象】市内の小中学生

【内容】日本けん玉協会三段の講師とけん玉遊びを楽しむ。公認認定会 (技をクリアすると認定証) の実施

【講師】小川祐司さん (泉佐野市立北部市民交流センター

青少年分館指導員・日本けん玉協会三段)

【定員】15 名 (多数の場合は抽選)

【申込み】往復ハガキか E メールでけん玉であそぼう参加希望、住所、参加者・保護者氏名 (ふりがな)、電話番号、学校名、学年を明記の上、青少年センターへ。1 月 25 日(火)午後 5 時締切

### 自然ふれあい

#### デイキャンプ Part3

～自然いっぱい里山で野外料理やクラフト体験を楽しもう!～

【とき】1 月 29 日(土)午前 10 時～午後 3 時 (雨天決行)

【ところ】紀泉わいわい村 (泉南市信達葛畑 207 番地、現地集合・解散)

【対象】市内の小中学生

【内容】昔ながらのお餅つき & お汁粉づくり & タコ作り & タコあげ

【講師】大阪 YMCA 職員

【定員】30 名 (多数の場合は抽選)

【参加費】1 名 1,100 円

【申込み】往復ハガキか E メールでデイキャンプ Part3 参加希望、住所、参加者・保護者氏名 (ふりがな)、電話番号、学校名、学年を明記の上、青少年センターへ。1 月 20 日(木)午後 5 時締切

### 簡単料理教室

【とき】2 月 12 日(土)午前 10 時～正午

【ところ】泉南中学校家庭科室 (泉南市樽井 2-9-1)

【対象】市内の小中学生

【内容】そばろ丼 & オレンジ

ジュースゼリーづくり

【講師】河部理香子さん (NPO 法人ほしぞら代表)

【定員】兄弟姉妹を 1 組とし 8 組、16 名 (多数の場合は抽選)

【参加費】1 名 200 円

【申込み】往復ハガキか E メールで簡単料理教室参加希望、住所、参加者・保護者氏名 (ふりがな)、電話番号、学校名、学年を明記の上、青少年センターへ。2 月 3 日(木)午後 5 時締切

### 英語で歌おう

【とき】2 月 12 日(土)午後 1 時 30 分～3 時

【対象】市内在住の小中学生

【定員】10 名 (申込順)

【参加費】300 円

【申込み】1 月 5 日(水)午前 9 時から電話か E メールで青少年センターへ

### トトロクラブ～親子体操教室

【とき】2 月 18 日(金)午前 9 時 30 分～10 時 30 分

【対象】市内在住の 1 歳 6 か月以上の未就園児とその保護者

【内容】手遊び・ふれあい遊び・リズム体操など

【講師】川端恵美子さん

【定員】6 組 (申込順)

【その他】親子とも飲み物と上靴持参

【申込み】1 月 5 日(水)午前 9 時から電話か E メールで青少年センターへ

### 自習室の開放

【とき】開館中は随時 (講座等で使用不可の場合あり)

【対象】市内在住の方

【定員】10 名程度

### 路上駐車は禁止です

青少年センターへ来館の際は、短時間でも必ず駐車場 (泉南中学校内) をご利用ください。

## 情報ボックス 1 Information BOX

### 泉南市 ABC 委員会 和風づくり講習会

子どもから大人までどなたでも、簡単に和ダコづくりを楽しめます。世界で自分だけのオリジナルのタコを大空いっぱいあげましょう。



【とき】1月

15日(出)午後

1時～3時(受付2時30分まで)

【ところ】イオンモールりんくう泉南  
2階イオンホール

【定員】20名(申込順)

【参加費】300円(材料代・当日徴収)

【その他】マスクの着用をお願いします。事前に検温し、熱が無い事を確認してください

【申込み・問合せ】電話でタコを作る方の住所、氏名(複数の時は全員)、電話番号、年齢を生涯学習課へ(☎483-2583)

### 泉南市 ABC 委員会 第18回泉南市凧あげ大会

【とき】1月16日(日)午前10時～午後2時(雨天中止)

【ところ】りんくう体育館公園広場(大阪府南部広域防災拠点)

【その他】▽当日、りんくう体育館で和ダコを作り、広場であげることもできます(材料費300円、午前10時から先着10名、正午受付終了)▽マスクの着用をお願いします。事前に検温し、熱が無い事を確認してください

【問合せ】生涯学習課(☎483-2583)

### 旧庄屋敷山田家一般公開

国の登録有形文化財に指定されている旧庄屋敷山田家住宅を一般公開。

<広告>

### ★埋蔵文化財センター

(☎483-6789 / FAX483-7089 / e-mail:maibun@city.sennan.lg.jp)

### おうちでまいぶんクラブ大抽選会!

普段は埋蔵文化財センターで開催しているプログラムを自宅で体験できるキットにして配布。これまでのキットが入ったお楽しみ袋がもらえる抽選会です。どんなキットが当たるかお楽しみ!

【対象】市内在住で埋蔵文化財セン

ターへキットを受取りに来ることができる方

【配布数】20名(多数の場合は抽選)

【申込み】FAXかEメールで住所、参加者氏名(ふりがな)、年齢、電話番号を明記の上、埋蔵文化財センターへ。1月20日(木)締切

### せんなんの歴史文化講座

「泉南市の水辺の鳥・山野の鳥～けっこういろいろいるんです～」まちなかを散歩していて見かける気になる鳥について専門家が楽しく教えてくれます。

【とき】1月22日(出)午後1時30分～3時

【ところ】埋蔵文化財センター

【講師】風間美穂さん(きしわだ自然資料館学芸員)

【定員】約30名(多数の場合は抽選)

【申込み】FAXかEメールで①希望する講座名②参加者氏名(ふりがな)③電話番号(連絡先)④双眼鏡をお持ちかどうかを明記の上、埋蔵文化財センターへ。1月17日(月)締切

【とき】1月23日(日)午前10時～午後4時

【ところ】山田家住宅(JR新家駅から徒歩約5分、駅前の案内板に表示あり)

【内容】主屋(日根対山の襖絵、鎧兜、和時計、火縄銃、槍)、米蔵(民俗資料館)、台所棟(かまど)等

【入場料・申込み】不要(ただし、建物保存のため任意でパンフレット代として100円の協力金をお願いしています)

【その他】山田家住宅長屋門横に駐車可

【問合せ】生涯学習課(☎483-2583)

### 第10回 泉南・市民まちづくりサロン

自由に意見や情報を交換・共有でき

る市民交流の場に、ぜひご参加ください。

【とき】1月25日(火)午前10時～正午

【ところ】泉南市埋蔵文化財センター2階講堂兼視聴覚室

【関連サイト】市ウェブサイト>市政情報>市民活動・市民協働・市民公益活動

【問合せ】政策推進課(☎483-0004)

### 令和3年度文化庁 伝統文化こども教室発表会

【とき】1月30日(日)午前10時～午後2時

【ところ】信達公民館2階

【参加費】お茶席1席300円

【問合せ】生涯学習課(☎483-2583)

広告掲載枠です

詳細は今月号の広報せんなんをご覧ください



## 情報ボックス 1 Information BOX

### サザンびあ情報

#### ●家計応援フェア開催!

1,000円以上お買上の先着40名の方へ、レシート1枚につきタマゴ1パック100円(税込み)で販売。

【とき】1月11日(火)、18日(火)、25日(火)午前8時30分～午後5時

#### ●新春初売り!

地元泉州野菜!盛り沢山で販売します。

【とき】1月6日(木)午前8時30分～午後5時

#### ●冬鍋食材フェア!

白菜、葉物など地元農家さんの採れたて野菜を家計応援価格で販売します。

【とき】1月9日(日)、10日(祝)

## 周遊スタンプラリー

# 「泉州・和歌山」CycleRide2022

抽選で泉州や和歌山県の特産品が当たる周遊スタンプラリーを開催します。参加は無料で、スマートフォン用アプリ「泉州くるナビ」を使って泉州・和歌山を巡る2つのコースを自転車で回り、GPSを利用してスタンプを集めるイベントです。多くの皆様のご参加をお待ちしています。詳しくは「泉州・和歌山」

CycleRide2022 公式ウェブサイトをご覧ください。



【期間】1月14日(金)～3月21日(祝)

【問合せ】平日午前9時30分～午後5時30分に周遊スタンプラリー「泉州・和歌山」CycleRide2022事務局 (☎ 072-221-5151 / e-mail: cyclerride2022@tobutoptours.co.jp)

【その他】▽駐車場は最初の20分無料 (400円以上お買上で90分無料)

▽年始は1月6日(木)から営業開始

【問合せ】サザンびあ (☎ 482-0277)

## 2021年度あいびあ冬季講座受講生募集

【対象】①～④市内在住の身体障害者手帳、精神障害者手帳をお持ちの方⑤～⑪市内在住の60歳以上の方、ひとり親家庭の方⑫市内在住の方

【申込み・問合せ】1月4日(火)から(平日午前9時～午後5時)窓口か電話で住所、氏名、連絡先、年齢をあいびあ泉南へ (☎ 485-0707)

	教室・講座名	とき	定員	費用
①	パソコン 受講条件あり	1/20(木)、2/17(木)、3/17(木) 午前10時～正午	3名	無料
②	スポーツ(ノルディックウォーク)	1/19(水)、2/16(水)、3/16(水) 午後1時30分～3時30分	5名	ポールレンタル
③	絵画	1/19(水)、2/16(水)、3/16(水) 午前10時～正午	6名	材料費実費
④	レザークラフト	1/19(水)、2/16(水)、3/16(水) 午後1時30分～3時30分	6名	材料費実費
⑤	パソコン 受講条件あり	1/8(土)、2/12(土)、3/12(土) 午前10時～正午	6名	参加費
⑥	スポーツ(ストレッチ&ボクササイズ) ヨガマット持参	1/15(土)、2/19(土)、3/19(土) 午後1時30分～3時30分	6名	保険料
⑦	スポーツ(ヨガ)ヨガマット持参	1/17(月)、2/7(月)、3/7(月) 午後1時30分～3時30分	8名	保険料
⑧	スポーツ(ノルディックウォーク)	1/21(金)、2/18(金)、3/18(金) 午前10時～正午	5名	ポールレンタル 保険料
⑨	スポーツ(美姿勢スタイルアップ)	1/17(月)、2/7(月)、3/7(月) 午前10時～正午	5名	保険料
⑩	書道筆ペン	1/14(金)、2/18(金)、3/11(金) 午前10時～正午	8名	参加費
⑪	ハガキ絵	1/13(木)、2/10(木)、3/10(木) 午前10時～正午	8名	参加費
⑫	わくわく手作り ①コットンパールネックレス ②ひな祭リアルレンジプリザーブドフラワー ③春に活躍アロマスプレー	①1/21(金) ②2/18(金) ③3/18(金) 午後1時30分～3時30分	各8名	①1,800円 ②1,800円 ③1,500円

参加費、保険料1回100円、ポールレンタル300円

# ●読者プレゼント!

のぶ  
泉州味噌工房 信ちゃん

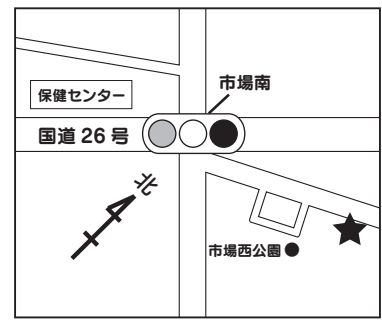


自販機も  
あります

## 手作り味噌を10名さまにプレゼント!



応募締切  
1月25日(火) 締切



平成21年のオープン以来、地元の方に愛され続けている「泉州味噌工房信ちゃん」さま。祖母から受継いだ、無添加完全手作り味噌が大人気です。食材はできる限り地元産を使い、大豆の3倍の米こうじを使った塩分控えめ甘口の味噌は、素材本来のまろやかな甘味を味わえる逸品です。「昔ながらの味、懐かしい」と好評で、味噌汁はもちろん、野菜の味噌あえ、魚の味噌漬、鍋料理等にも使っていただけます。ラーメンにも合うらしく、泉佐野市「麺屋々々」のラーメンにも使われているとのこと。また、味噌の原料である「米こうじ」も購入できるので、本格甘酒や塩麴を作ってみませんか。店の隣には味噌の無人販売所が設置されており、あまり見かけない味噌の自販機での購入も楽しめます!今回は無添加手作り味噌500g(500円相当)を「泉州味噌工房信ちゃん」さまより10名さまにプレゼント。(信達市場1558-1、☎484-8181/営業日:平日午前9時~午後6時/定休日:不定休/年始は1月6日(木)から営業)

**【応募方法】** 郵便番号、住所(市内在住に限る)、氏名、電話番号、年齢を明記し、ハガキかFAX、Eメールで、**今月号の感想や市政へのご意見、プレゼントへのご意見、身近な話題等を必ずお書き添えください。**なお、応募はお1人さま、1賞品につき1回のみの有効です

**【応募先】** 〒590-0592(住所不要) 広報せんなん1月号プレゼント係へ FAX:483-0325 / e-mail:hisyo@city.sennan.lg.jp(タイトルに「広報せんなん1月号プレゼント係」と必ず明記)

**【問合せ】** 秘書広報課 (☎483-0002)

応募の際ご提供いただいた個人情報、泉南市個人情報保護条例に基づき、当選者への賞品受け渡しのためにプレゼント提供店に提供する以外には利用しません。抽選結果は、当選者に「プレゼントの当選のお知らせ」ハガキの発送をもって代えさせていただきます。

## 相談あんない

新型コロナウイルス感染症拡大防止の対応のため、各種相談を中止する場合があります

区分	相談名	とき	ところ	問合せ	
法律 行政	法律相談 (本人に係る相談)	1/6(木)、13(木)、27(木)9時15分~12時30分 ▽申込みは実施日前日に電話で9時から先着8名受付	電話による相談	産業観光課 (☎483-8191)	
	行政なんでも相談	①1/6(木)②20(木)14時~16時	①あいびあ泉南 ②市役所別館2階会議室4	産業観光課 (☎483-8191)	
	消費者相談	月~金曜日 10時~正午、13時~16時	市役所別館2階消費生活センター	消費生活センター (☎447-8099)	
	行政書士相談 (相続・遺言・交通事故ほか)	第2金曜日(祝祭日の場合は第3金曜日) 13時~16時。要予約。定員6名	電話による相談	行政書士会泉州支部事務局 (☎483-7373)	
	建築基準法相談	第4水曜日 13時~15時(1名25分) 予約受付第3水曜日まで	市役所別館2階会議室4(予定) 予約受付時に決定	審査指導課 (☎447-9015)	
労働 就労	ハローワーク情報(週1回更新)	月~金曜日 執務時間中	市役所別館2階産業観光課	産業観光課 (☎483-8191)	
	ハローワーク情報(毎日更新)	月~金曜日 執務時間中	市民交流センター	地域就労支援センター (☎485-1401)	
	労働相談	今月はありません	市役所別館2階	産業観光課 (☎483-8191)	
	就労支援相談	月~土曜日 9時~17時30分(土曜日は要予約)	市民交流センター	地域就労支援センター (☎485-1401)	
	農事相談	第4金曜日 9時30分~正午(要電話予約)	農業委員会事務局	農業委員会事務局 (☎483-9975)	
子育て 教育	母子相談	月~金曜日 9時~17時	市役所1階家庭支援課	家庭支援課 (☎483-3472)	
	子ども相談(家庭児童相談)	月~金曜日9時~17時30分(来所の場合は要予約)	市役所1階家庭支援課	家庭児童相談室 (☎485-1586)	
	教育相談(カウンセリング)	月~金曜日 10時~16時	市役所1階指導課	指導課 (☎483-3671)	
	進路支援(奨学金等相談)	月~土曜日 9時~17時30分(土曜日は要予約)	市民交流センター	人権協会 (☎485-1401)	
	障害者相談員による相談	月~金曜日(要電話予約)	随時相談の上、決定	障害福祉課 (☎483-8252)	
	年金相談	第4月曜日 13時30分~15時30分	あいびあ泉南	せんなんピアセンター (☎482-0114)	
	心配ごと相談	木曜日 9時~正午 30分	あいびあ泉南	社会福祉協議会 (☎482-1027)	
健康福祉 人権	総合生活相談	月~土曜日 9時~17時(土曜日は要予約)	市民交流センター	人権協会 (☎485-1401)	
	生活困窮者相談	月~金曜日 8時30分~17時30分	市民交流センター	ここサガ泉南 (☎0120-968-141)	
	人権擁護委員による相談	第3金曜日 14時~16時	市役所1階市民相談室	人権推進課 (☎480-2855)	
	女性相談(面接)	第1金曜日13時~16時、第2火曜日17時~20時 第4金曜日10時~13時			
	女性のための電話相談	木曜日10時~正午、13時~15時(祝日、第5木曜日除く)	専用電話 (☎482-0590)		
	人権に関する相談	月~土曜日9時~17時30分(祝日除く、土曜日は要予約)	市民交流センター	人権協会 (☎485-1401)	
	税金	税の相談	今月はありません		税務課 (☎483-9031)
		夜間納付相談	毎月10日(土日祝日は翌執務日) 17時45分~20時	市役所1階税務課 市役所1階保険年金課	税務課 (☎483-9033) 保険年金課 (☎483-3432)



①名前 ②出身国・地域 ③趣味 ④日本でやってみたいこと

① Decee Krah  
 ② Canada  
 ③ I enjoy martial arts (e.g Judo, Jiu-Jitsu, boxing), writing, and cooking in my leisure time  
 ④ I would like to explore the trails, mountains, beaches; taste the flavours of Osaka, learn Japanese, and meet the people!

① ディーシー・クラ  
 ② カナダ  
 ③ 武術（柔道、柔術、ボクシング等）、文章を書くこと、料理  
 ④ 山道と海岸を散歩すること、大阪の料理を味わうこと、日本語を学ぶこと、多くの人と会うこと！



新たな JET メンバーが続々とやってきます！

サッカーの SEA（スポーツ国際交流員）が来日、着任しました。市民のスポーツに関する国際交流活動に派遣します。スポーツ指導を通じて国際交流してみませんか？ご希望ご興味がある方は、人権国際教育課へご相談ください。

今回は 11 月中旬にやってきた 3 名の ALT（外国語指導助手）をご紹介します。皆さん、よろしくお願いします！

【問合せ】人権国際教育課（☎ 483-3672）

① Kaelib LeBreton  
 ② United States of America  
 ③ Photography, Reading (currently reading 村田沙耶香の「コンビニ人間」), listening to music, studying Japanese  
 ④ Go on hikes, Improve my Japanese, I want to go to an Ainu museum



① ケイラブ・レブレトン  
 ② アメリカ  
 ③ 写真、読書（今、<sup>むらたさやか</sup>村田沙耶香の「コンビニ人間」を読んでいる）、音楽鑑賞、日本語を学ぶこと  
 ④ ハイキング、日本語を上達させること、アイヌ博物館に行くこと

① Kelsey Plas  
 ② New Zealand  
 ③ I like reading and making things (sewing, painting, cooking, baking, making things from clay, DIY projects)  
 ④ I want to learn how to cook Japanese food! Explore the city of Sennan and beyond! And become a member of Sennan's community

① ケルシー・プラス  
 ② ニューージーランド  
 ③ 本を読むこと、ものを作る（裁縫、絵を描く、料理、お菓子作り、粘土細工、DIY）  
 ④ 日本料理の作り方を知りたいです！泉南市とその周辺探索、泉南市のコミュニティの一員になること



## 広報せんなん 1 月号 (No.679) 令和 4 年 1 月 1 日発行

【編集と発行】泉南市総合政策部秘書広報課 〒590-0592 泉南市樽井一丁目 1 番 1 号、Tel:072-483-0002（秘書広報課直通）、Fax:072-483-0325、e-mail:hisyo@city.sennan.lg.jp、https://www.city.sennan.lg.jp/

各課へのお問合せは広報せんなん各記事に記載の直通番号へおかけください。記事の掲載を希望される方は、各担当課へお問合せの上、ご相談ください。

各課直通番号が不明な場合は、483-0001（総務課）へおかけください。

広報紙が届かない場合またはそのようなご家庭をご存知の方は、秘書広報課へご連絡ください。なお、民間の広告や折込チラシについては市が推奨・斡旋しているものではありません。

## 泉南市の人口・面積

人口	60,399 人（- 46 人）
男性	29,158 人（- 20 人）
女性	31,241 人（- 26 人）
世帯数	26,419 世帯（+ 14 世帯）
面積	48.98 km <sup>2</sup>

11 月末現在（ ）内は前月比

### 秋天に閑空島クルージングを体験

岡田浦漁業協同組合からの招待を受けて、西信達小学校6年生が2階建て遊覧船で閑空島クルージングを体験しました。当日は、波も穏やかな秋晴れの中、午前11時前に岡田浦漁港を出港し、閑空島へ一直線。船上から関西国際空港を望みつつ、「飛行機がだんだん大きくなってきた」と頭上を行き交う巨大な航空機に感嘆の声もありました。この日は、他の学年が遠足だったこともあり、留守番だった6年生は若干の船酔いも体験して、思いがけない臨時遠足となりました。(11月5日)



### 未来へLINKプロジェクト市民ワークショップ開催

第6次泉南市総合計画策定の取組として、市民ワークショップ(第4回最終)が開催されました。市民アンケートから抽選で選ばれた参加者と若手市職員の計26名が参加し、5年後、10年後、20年後の泉南市の将来像について意見交換が行われました。市民ワークショップでは、全4回にわたり、泉南市の強み・弱みを議論し、それを生かす取組として多様なアイデアが飛び交いました。第5次泉南市総合計画は令和4年度で最終年度となりますが、令和5年度には、今回の市民ワークショップで出た意見をふまえて第6次泉南市総合計画が策定されます!(11月27日)



## まちかどスナップ



まちかどスナップネット版もご覧ください。(市ウェブサイト>ご利用ください>まちかどスナップネット版)



### 「サザン号」で新鮮な食材をお届けします!

移動販売車「サザン号」の出発式が、サザンびあ前で行われました。移動販売車「サザン号」は、泉南市商工会が株式会社輝光(サザンびあ)に委託して実施される泉南市買い物支援対策事業です。早速市内を巡回し、各所、心待ちにされていた、たくさんの買い物客でにぎわっていました!地域にお住まいの皆さまの暮らしがより便利になるように、市内各所で新鮮な地元産の野菜などの食料品や日用品などをお届けします!(運行時間、場所については、広報せんなん11月号、市ウェブサイトに掲載しています。)(11月1日)

### 〇●〇 今月の表紙 〇●〇

#### 令和4年新春対談「小さな拠点の大きな安心」



今回の対談は、普段から「まちづくり」にご尽力いただいている3名の方にお話を伺いました。対談のテーマである「小さな拠点機能整備事業」とは、地域の集会場等を拠点として、福まちサポートリーダーが地域

の見守りを行い、専門職や行政へつなげ、安心して暮らせる「まちづくり」を推進する事業です。また、対談の中では日頃地域で活動されている皆さんだからこそ気づく視点で、より良い「まちづくり」のために一人ひとりができることとして「あいさつを交わす」「地域を散歩する」「前向きな気持ちでやってみる」の3つを教えてくださいました。一人ひとりの意識が変わることで、まち全体が変わります。私たちの意識と一緒にまちを変えてみませんか。(11月6日)

# 泉南市 新型コロナワクチン 追加(3回目)接種のお知らせ

1月号広報紙  
(R3.12.6現在の情報)



追加(3回目)接種は2回目接種を終えられた方が令和4年9月30日までに接種できます。2回目の接種を終えられた方で、3回目の接種時期が近づいてきた方に順次、接種券を送付していきますのでご利用ください。現時点で接種できるワクチンはファイザー社製ですが、今後追加される可能性があります。

なお、この情報は令和3年12月6日現在のものです。今後の国の情勢により内容が変更となる場合がありますので、ご了承ください。



## ワクチン接種までの流れ

### 1 接種券が届く

2回目の接種を終了した日から原則8か月以上経過した18歳以上の方が対象です。接種券が届いたらワクチンの接種予約ができます。(接種券の送付時期は別ページを参照)  
\*今後の国の情勢により接種時期が早まる場合があります。

### 2 接種会場を探す

裏面や市ウェブサイトなどで接種機関を探しましょう。  
医療従事者などは、お勤め先の医療機関で接種を受けられる場合もあります。

### 3 予約する

予約方法は、①電話(泉南市コールセンター06-6621-1029) ②WEB ③LINE ④医療機関直接予約(一部の医療機関のみ)があります。接種会場により予約方法が異なります。詳細は、追加接種の接種券同封チラシをご覧ください。

### 4 予約した日に予約会場に行き、ワクチンを接種する

- 予約日時に接種会場にご来場ください。
- 当日の持ち物
  - ① 予診票(記入して持参。**この用紙を持参しないと接種できません**)
  - ② 予防接種済証(同封の宛名が書かれた用紙)
  - ③ 本人確認書類(健康保険証・マイナンバーカード・運転免許証など)
- 肩を出しやすい服装でご来場ください。
- 明らかな発熱時や体調不良時は接種をお控えください。(キャンセル手続きを必ずお願いします)



封筒の中身一式

+



マイナンバーカード等

注意！

転出した(住民票を異動した)場合、泉南市の接種券は使用できません。転出先市町村にて新しい接種券の発行をご依頼ください。

注意！

他自治体で2回接種を終えて、転入され、追加接種を希望する場合は、申請が必要です。

追加(3回目)接種ではどのような副反応がありますか。2回目より重いのでしょうか。

ファイザー社のワクチンの場合、2回目の接種後と比較して有害事象の発現傾向は概ね同様であると確認されています。リンパ節の腫れについては、初回(1回目・2回目)接種時と比較して、発現割合が高い傾向にありますが、ほとんどの場合が軽度であり、発現後短期間で治まっています。

初回(1回目・2回目)接種を海外で受けました。日本で追加(3回目)接種は受けられますか。

日本で接種が進められている、ファイザー社、武田/モデルナ社又はアストラゼネカ社のワクチンを海外で接種した場合、日本で追加接種を受けることは可能です。

その他、ワクチン接種について、様々な情報を知りたい場合は・・

新型コロナワクチンの有効性・安全など詳しい情報については、  
首相官邸ワクチン特設ページをご覧ください。



官邸 コロナ ワクチン

検索

## コロナワクチン相談先一覧

泉南市コールセンター	ワクチンの予約変更 3日前までのキャンセル	06-6621-1029 (平日9:00-17:30)
大阪府コールセンター	副反応に関するご相談	06-6635-2047 (24時間 土日祝対応)
厚生労働省コールセンター	ワクチンの有効性や施策のこと	0120-761-770 (9:00-21:00 土日祝対応)
泉南市 ワクチン接種推進チーム	接種券の紛失や再発行	072-479-5672 (平日9:00-17:30)

◎ワクチンを受けた後も、マスクの着用など、感染予防対策の継続をお願いします

新型コロナワクチンは、新型コロナウイルス感染症の発症を予防する高い効果が確認されていますが、その効果は100%ではありません。また、ウイルスの変異による影響もあります。

このため、皆さまに感染予防対策を継続していただくようお願いします。具体的には、「3つの密(密集・密接・密閉)」の回避、マスクの着用、石けんによる手洗いや手指消毒用アルコールによる消毒の励行などをお願いします。

12月号広報紙に折り込んだ、チラシ(3回目の接種について)の内容に誤記載があり、大変ご迷惑をおかけしました。お詫び申し上げますとともに訂正いたします。

(誤記載内容)ワクチン接種推進チーム(072-469-5672)

(正記載内容)ワクチン接種推進チーム(072-479-5672)

お詫びと訂正

## 3回目接種券の発送予定時期

2回目の接種が終了した月		3回目の接種券送付時期
令和3年3月・4月	⇒	令和3年11月22日送付
令和3年5月	⇒	令和3年12月20日送付
令和3年6月	⇒	令和4年1月下旬
令和3年7月	⇒	令和4年2月下旬
令和3年8月	⇒	令和4年3月下旬
令和3年9月	⇒	令和4年4月下旬

接種券がお手元に届くまで、しばらくお待ちください。

## ワクチン接種にあたって

### ◎泉南市以外(住民票所在地以外)の接種について

- ・入院・入所中の医療機関や施設でワクチンを受ける方 → 医療機関や施設で相談
- ・基礎疾患で治療中の医療機関でワクチンを受ける方 → 医療機関で相談
- ・住民票は泉南市だがお住まいが泉南市ではない方
  - ➔ 実際にお住まいの地域でワクチンを受けられる場合があります。実際にお住まいの市町村のホームページ等でご確認いただくか、相談窓口にお問い合わせください。

## 接種に関するQ&A

厚生労働省ホームページより抜粋

### なぜ、追加（3回目）接種が必要なのですか

日本で接種が進められているワクチンは、高い発症予防効果等がある一方、感染予防効果や、高齢者においては重症化予防効果についても、時間の経過に伴い、徐々に低下していくことが示唆されています。このため、感染拡大防止及び重症化予防の観点から、初回（1回目・2回目）接種を完了したすべての方に対して、追加接種の機会を提供することが望ましいとされています。

### 追加（3回目）接種では、どのワクチンが使用されますか。初回（1回目・2回目）接種とは異なるワクチンを使用（交接種）しても大丈夫でしょうか

追加接種に使用するワクチンは、初回接種に用いたワクチンの種類に関わらず、mRNAワクチン（ファイザー社のワクチンまたは武田/モデルナ社のワクチン）を用いることが適当であるとされていますが、当面の間は、薬事承認されているファイザー社のワクチンを追加接種で使用することとされています。

### 現在17歳です。18歳の誕生日がきたら、追加（3回目）接種は受けられますか

現時点では、追加接種は18歳以上が対象です。18歳未満の方は受けられません。18歳になったら受けられます。

## 『ワクチン接種証明書』が新しくなります！

ワクチン接種証明書は12月20日より、スマートフォン上の専用アプリから申請いただけるようになりました。スマートフォン上で二次元コード付き接種証明書(電子版)が発行されます。  
(スマートフォン上での申請には、マイナンバーカードによる本人確認が必要です。)

### 接種証明書をスマートフォンアプリで発行できます



#### 新型コロナワクチン接種証明書

(英語名：COVID-19 Vaccination Certificate)

\* アプリは2021年12月20日から App Store及びGoogle Playで公開されています。

\* 日本政府公式の新型コロナワクチン接種証明書アプリです。

\* 日本国内用、海外用の接種証明書をアプリで発行できます。

デジタル庁  
Digital Agency



#### 利用方法

スマートフォンでアプリをインストールし、手順に従ってください。

#### <準備するもの>

- スマートフォン(NFC Type B 対応端末)  
ios13.7以上  
Android OS8.0以上
- マイナンバーカード(要暗証番号)
- パスポート(海外用のみ)

アプリの情報については、  
デジタル庁のウェブサイトでご案内  
しています

[https://www.digital.go.jp/policies/posts/vaccine cert](https://www.digital.go.jp/policies/posts/vaccine_cert)



内閣官房 デジタル庁 総務省 厚生労働省

<お問い合わせ先>

接種証明書全般:厚生労働省新型コロナワクチンコールセンターフリーダイヤル(0120-761-770)  
マイナンバーカード全般:マイナンバー総合フリーダイヤル(0120-95-0178)

### 接種証明書(書面)の申請について

- 書面によるワクチン接種証明書についても、引き続き、泉南市ワクチンチーム窓口で申請いただけます。偽造防止の観点から、証明書には二次元コードが記載されます。
- 従来の海外用に加えて、主に日本国内での利用を想定した日本国内用の接種証明書も申請いただけるようになります。
- 書面の接種証明書の発行をご希望の方は、日本国内用と海外用の2種類から選択いただけます。
- 日本国内での利用については、既に発行済の接種済証や接種記録書も従来通りご利用いただけます。また、送付する追加接種の接種券に、1・2回目の接種記録も記載されています。(接種後転入された方の記録は記載されません)

#### 【必要書類】

- ①接種証明書(日本国内用)・・・申請書、本人確認書類、接種済証
- ②接種証明書(海外用及び日本国内用)・・・申請書、旅券、本人確認書類、接種済証  
\* 海外用証明書をご希望の場合は、日本国内用の証明書も併せて発行されます。

<お問い合わせ先>

泉南市新型コロナワクチン接種推進チーム 電話072-479-5672