



れいげん
霊験あらたかなお湯を求めて

新家地区にある種河神社（たねかわ）神社では、厄除け、家内安全・無病息災を祈願する節分祭（湯神楽神事）が行われました。

大祓おほはらいという祝詞のりとがあげられた後、大勢の見物客が見守る中、巫女みこが和楽器の演奏に合わせて、少し早い春の訪れを告げる華やかな舞を披露。最後は、江戸時代後期・文政十三年と刻まれた釜で沸かされ、清められたお湯（飲めば一年間は病気にかからないといわれている）を求めて長蛇の列ができていました。

（2月3日）

大阪府民の森ほりご園地／里山の自然学校 紀泉わいわい村が

オープン 4月20日(日) 開村します

しんだちつらばた
信達葛畑地区（堀河ダム上流部）の金剛生駒紀泉国定公園内において、整備が進められてきた里山自然学校「紀泉わいわい村」が来る4月20日にオープン、その利用申込みを開始しました。

紀泉わいわい村は、環境と共生していた里山の暮らしを再現し、NPO等との連携を図りながら、里山の生活体験や自然体験が楽しめる滞在型の施設です。キャンプや茅葺き風の宿泊棟での宿泊のほか、農作業や里山保全活動を通じて、地球にやさしい生き方や暮らし方のスタイルへの動機付けを行うプログラムやボランティアリーダー等人材育成プログラムなど様々なプログラムを提供します。

施設の概要

- 所在地 = 泉南市信達葛畑（しんだちつらばた）
- 主な施設の内容
- 自然体験ハウス（管理棟、研修室、昔の農家など）
- 茅葺き風の宿泊棟・6棟（64人収容）
- キャンプ場・25サイト（200人収容）
- 駐車場 = 50台
- 体験フィールド（棚田等の田畑、あぜ道、小川、雑

- 木林、野原、ピオトープ池など）
- 右下の施設概要図をご参照ください。
- アクセス = 近畿自動車道（阪和道）泉南インターから自動車10分
- 左に掲載の地図をご参照ください
- 申込み・問合せ = 平成15年3月31日までは(財)大阪YMCA内「紀泉わいわい村」開設準備室（06-6441-5082）へ



今月の主な内容

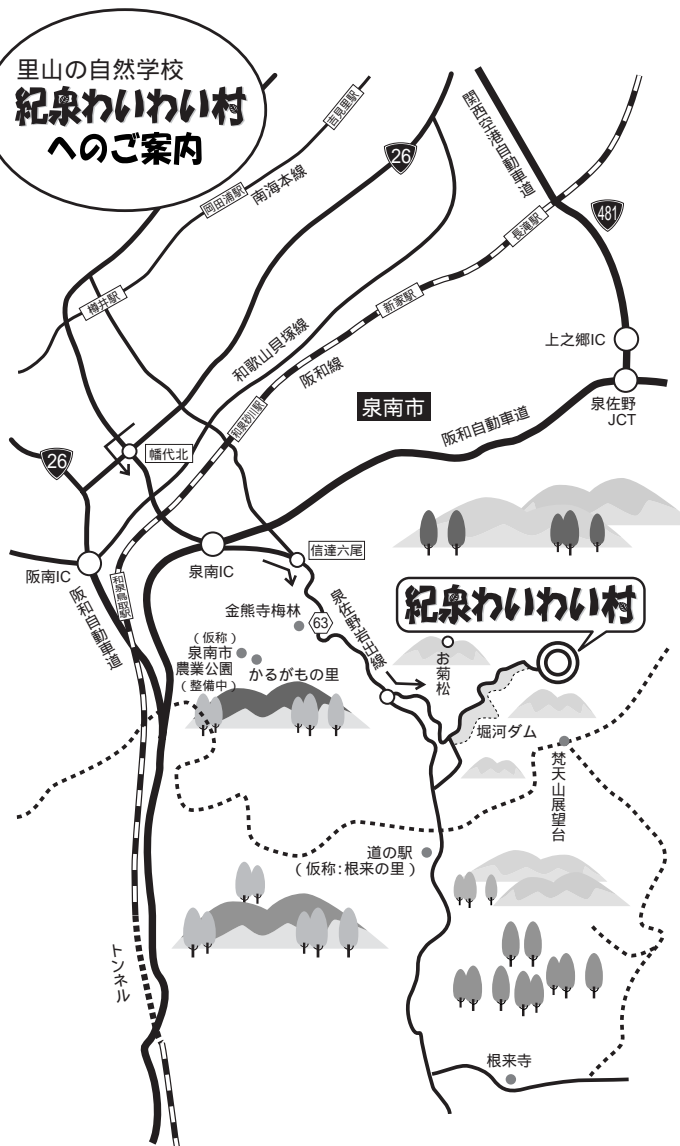
- 霊験あらたかなお湯を求めて ...1
- 紀泉わいわい村が開村します ...2~3
- 情報BOX ...4~9
- information（お知らせ） ...10~16
- 大阪府議会議員選挙のお知らせ ...17
- 人権コーナー ...18~19
- 健康コーナー ...20~21
- まちかどスナップ ...22~23

ふるさと歴史紀行 ...24

記事中の問い合わせ
内線番号が書かれたものは、市役所（83-0001）へ
その他については、下記へ

- 消防本部 85-0119
- 水道部 82-6551
- 清掃課 83-5875
- 保健センター 82-7615
- 市民体育館 82-1000
- 文化ホール 82-7767
- 図書館 82-7766
- 青少年センター 84-3500
- 人権ふれあいセンター 83-6447
- 樽井公民館 83-4361
- 新家公民館 83-9314
- 信達公民館 83-9264
- 西信達公民館 83-9270
- 総合福祉センター（あいびあ泉南） 85-0707
- 埋蔵文化財センター（古代史博物館） 83-6789

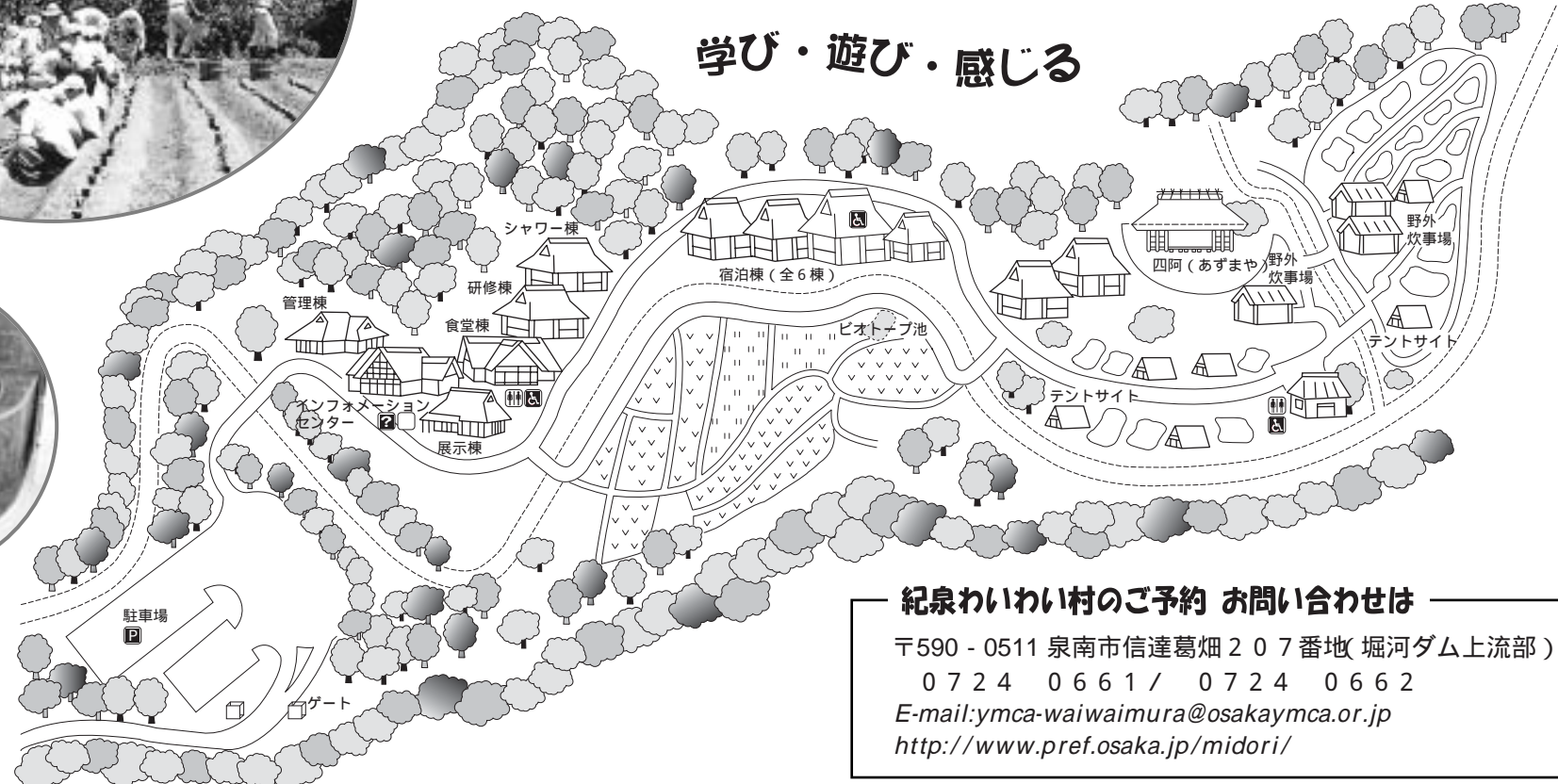
泉南市の人口（1月末現在）	
人口	65,280人
男	31,855人
女	33,425人
世帯数	23,125世帯



農業体験もできます



薪で炊く五右衛門風呂



紀泉わいわい村利用料金表（税別）	
個人のご利用・・・	
滞在型 = 宿泊棟宿泊（1泊2日2食付）	は大人4,100円～、小・中学生3,200円～
キャンプ体験プログラム（1泊2日2食付）	は大人、小・中学生2,400円～
日帰り型 = 体験プログラム（大人、小・中学生500円～）	
団体のご利用・・・	
滞在型（団体は30人以上） = 宿泊棟、キャンプ場宿泊（1泊2日2食付）	で宿泊棟宿泊の場合は大人3,900円～、小・中学生は3000円～。キャンプ場利用の場合は大人、小・中学生は2400円～。
日帰り型（学校団体30人、一般団体15人以上） = 里山生活・自然体験プログラム（1時間あたり）	は学校団体30人以上は500円、一般団体15人～29人は800円、一般団体30人以上は600円。
その他 = 他に様々なオプション（別料金）設定ができます。	詳細はお問い合わせください 表示料金は1人あたりの料金です
利用料金は予定価格で、正式な決定は4月1日となります	予約は、電話予約のみ（日曜・祝日を除く午前10時～午後5時）です
申込みは団体（30人以上）は希望利用日の1年前から、個人は6か月前から受付します。	

紀泉わいわい村のご予約 お問い合わせは
 〒590-0511 泉南市信達葛畑207番地（堀河ダム上流部）
 0724 0661 / 0724 0662
 E-mail: ymca-waiwaimura@osakaymca.or.jp
 http://www.pref.osaka.jp/midori/

情報BOX

催し・講座・募集など、市民の皆さんが参加できる情報のページ



市役所	83-0001
図書館	82-7766
市民体育館	82-1000
樽井公民館	83-4361
文化ホール	82-7767
古代史博物館	83-6789
青少年センター	84-3500

友だちや家族と卓球をしませんか

とき＝三月一日(土)～二十九日(土)の毎週 水曜日は午後五時～七時(三月二十六日水は午後三時～五時) 金曜日は午後四時～六時(三月二十八日金)は午後三時～五時、三月二十一日祝は(休館) 土曜日は午前十時～正午 ところ＝青少年センター 対象＝市内の小・中学生とその保護者 定員＝二〇人 費用＝無料 申込み・問合せ＝使用する日に青少年センター

読み聞かせの会を開催します

とき＝一、三月五日(水)二、三月十五日(土)三、四月二日(水)一、三、は午後四時～四時半、二は午前十一時～十一時五十分 ところ＝青少年センター 内容＝お話や紙芝居などの楽しい読み聞かせ会です 対象＝小学

信達公民館まつりを開催します

とき＝一、三月八日(土)午前九時～午後五時二、三月九日(日)午前九時～午後四時 ところ＝信達公民館 内容＝クラブ、講座、市民団体による作品展示、演技発表 お茶席(八日午前十時～午後三時) バザー(八日午後一時～) コーラス、詩吟、わらべうた、謡曲などの演技発表(九日午後一時～) 問合せ＝信達公民館(83)9264

泉南美術展を開催します

泉南市文化協会・泉南美術協会では、第二十四回泉南美術展を開催します。 とき＝三月五日(水)～九日(日)

推進チームでは、外国の方をお招きし、その国のお話や外国人から見た日本の感想等を交えながら、茶話会を開催します。 とき＝三月十三日(木)午後一時半～ ところ＝新家・山田家講師＝ライラ・オールヴォツキ・村瀬さん(フィンランド) 内容＝テーマ＝日本に来てから三〇年 参加費＝無料 定員＝二〇人(先着順) 申込み＝三月三日(月)～三月十日(月)の各午前九時～午後五時十五分にお電話で政策推進課(83)0001・内線二八七) その他＝お車での来場はご遠慮ください 問合せ＝政策推進課(内線二八七)

泉南楽しいな読書会を開催します

とき＝三月十五日(土)午前十時～十一時 ところ＝青少年センター 対象＝十八歳以上の方で、こどもに本などを読み聞かせたい方 定員＝一五人 参加費＝無料 申込み・問合せ＝青少年センター

堀河の森の保全活動に参加しませんか

あなたも森林ボランティアとして、森の保全活動に参加しませんか。 とき＝三月十五日(土)午前十時

生以下の子どもとその保護者 参加費＝無料 定員＝五〇人 申込み・問合せ＝青少年センター

の各日午前十時～午後五時(最終日は午後三時まで) ところ＝文化ホール展示室 入場料＝無料 一般の作品を募集します 洋画(油彩画、水彩画、パステル画、アクリル画)または日本画の平面作品 作品の大きさ＝六号～五〇号までの額装(壁面展示の可能なもの) 応募資格＝十五歳以上の方 出品作品数＝一人につき二点以内(自作・未発表のもの) 出品料＝一点につき三〇〇〇円 出品申込み＝ギャラリーすずらん(83)8769 問合せ＝生涯学習課(内線二四七)

毎月第二土曜日はおはなしひろばへ

豊かな言葉で想像の世界が広がる。図書館では おはなしを通して、楽しい本の魅力を子どもたちに紹介しています。お父さん・お母さんも一緒に参加できます。 とき・内容・対象＝三月八日

障害者スポーツ大会参加者を募集します

第三回大阪府障害者スポーツ大会の参加者を募集します。 とき＝五月十八日(日)、五月二十四日(土)、五月二十五日(日)の三日間 ところ＝万博記念競技場他 対象＝泉南市内在住の身体障害者手帳及び療育手帳をお持ちの方で平成十五年四月一日現在で満十三歳以上の方 競技種目＝陸上競技、水泳、フライングディスク、卓球、アーチェリー(身体障害者のみ)、ボリーング(知的障害者のみ) 障害により種目が限定される場合があります 申込み＝三月十日(月)までに、直接高齢障害福祉課へ 問合せ＝高齢障害福祉課(内線三〇九)

ABC委員会合唱祭を開催します

少年少女から高齢者まで、幅広い年齢層の方々による楽しいコーラスです。 とき＝三月十六日(日)午後一時半～午後四時半 ところ＝文化ホール 出演団体＝ポピーコーラス、コールそよかせ、泉南市少年少女合唱団、エコー砂川、鳴滝第二小学校PTAコーラス、泉南市女声合唱団、泉南市混声合唱団、わらべうた、昔のうたを歌う会 入場料＝無料 申込み＝事前申込みは不要 問合せ＝生涯学習課(内線二四七)

社交ダンスを楽しむませんか

泉南市社交ダンス協会では、社交ダンスパーティーを開催します。今回は、生バンド演奏によるダンスパーティーです。 とき＝三月十六日(日)午後六時～八時四十五分 ところ＝市民体育館 参加費＝一〇〇〇円 その他＝当日は上履靴(ダンスシューズ)、女性の方はヒールカバーを着用ください 問合せ＝生涯学習課(内線二四七)

邦楽の集いを開催します

公民館尺八クラブ生による発表会を開催します。日本古来の音曲をお楽しみください。

(土) 小さい子の時間(午後二時半～三時で四歳以上小学二年生以下) 大きい子の時間(午後三時～三時半で小学二年生以上) ところ＝図書館二階視聴覚室 定員＝各回先着四十人(途中での出入りは不可) 費用＝無料 その他＝第一土曜日の午後二時半～三時半、同場所において紙芝居ボランティア「拍子木」による紙芝居があります(〇歳から入場可。申込みは不要) 問合せ＝図書館

野鳥観察会に参加しませんか

とき＝三月八日(土)の午前九時～正午 ところ＝市内の野鳥観察スポット 対象＝市内の小・中学生 定員＝三〇人 参加費＝無料 申込み・問合せ＝青少年センター

保育所で遊びませんか?

泉南市立保育所では所庭の開放を実施します。保育所や幼稚園に通っていない方、親子で保育所に遊びにきませんか。また、子育て相談もお受けしております。お気軽にご利用ください。 保育所名・開放日・連絡先＝一、信達保育所・三月十一日(火)(83)4642 二、樽井保育所・

親子のアイススケート教室

泉南市体育指導員協議会では、親子のアイススケート教室を開催します。 とき＝三月二十二日(土)午前十時～正午 ところ＝上野芝アイススケ

外国の文化にふれてみませんか

一トセンター(堺市上野芝町二・0722 5637) 対象＝市内在住の小学生以上の子どもとその保護者(幼稚園児の場合は保護者同伴) 定員＝四〇組(先着順) 集合＝同センター二階ロビーへ 午前九時四十五分に集合してください 費用＝保護者一人につき七〇〇円、子ども一人につき三〇〇円(いずれも傷害保険含む) 指導員＝大阪府スケート連盟公認指導員 申込み＝三月二日(月)～十六日(日)の期間(月曜日午後と火曜日は除く)に市民体育館へ その他＝交通費は各自負担 問合せ＝市民体育館

古代史博物館 春期歴史講座

最新の考古学の研究成果をもとに、第一線で活躍されている先生方による講義です。 とき＝一、三月九日(日)午後一時～三時二、三月十六日(日)午後一時～三時 内容＝講師＝一、飯題・東日本からみた弥生文化の成立・中沢道彦さん(早稲田大学先史考古学研究所)二、飯題・東アジアからみた海会寺・堀田啓一さん(高野山大学教授) ところ＝古代史博物館講堂 定員＝各七〇人(先着順) 申込み＝お電話または直接古代史博物館へ 問合せ＝古代史博物館

三月十一日(火)(82)0074 三、浜保育所・三月十八日(火)(84)2660 四、鳴滝第一保育所・三月十八日(火)(83)4041 五、ちびっこ広場(鳴滝第二保育所内の遊戯室、所庭)・三月十二日(水)(84)3371 開放時間＝一、三、五、は午前十時～十一時半二、四、は午前九時半～十一時 問合せ＝児童福祉課(内線二八)

第4回 Steinway & Joind Concerto

文化ホールでは、市民の皆さんの演奏による世界的に名声のある、ドイツ製 Steinway (ピアノ) のジョイントコンサートを開催します。



とき＝3月22日 (土)午前10時開演
ところ＝文化ホール
入場料＝無料(全席自由)
入場整理券は不要です
出演者＝市内在住の小学4年生以上の方
問合せ＝文化ホール((82)7767)

古代史博物館講座 歴史を歩く

この講座では、毎年テーマを設定し、講義や見学会を通じて歴史に触れていただきます。一緒に歴史の舞台を歩いてみませんか。

とき＝開講日・三月二十三日(日)午後二時～(年間スケジュール等の説明会) ところ＝古代史博物館 費用＝一人につき一〇〇〇円(保険代、案内送料等) 交通費は自己負担とします 申込み＝三月一日(土)～三月二十三日(日)までに、参加費を添えて直接古代史博物館へ(月曜日・祝日は休館) 問合せ＝古代史博物館

トレーニング講習会 を開催します

トレーニング器具を使って、健康づくり・体力づくりをしませんか。

とき＝三月二十一日(祝)午前九時～正午 ところ＝市民体育館 対象＝市内在住・在勤の十八歳以上の方 定員＝五十人(先着順) 参加費＝無料 内容＝講義・実習 携行品＝筆記用具、タオル、上靴 申込み＝三月十二日(水)～二十日(木)の各日午前九時～午後五時(月曜午後、火曜日は休館)に、体育館に設置

おもしろ科学実験 に参加しませんか

とき＝三月二十七日(木)～、午前十時～十一時半、午後一時～三時 対象＝一、小学一年～三年生、小学四年～中学三年生 定員＝各二〇人(多数の場合は抽選) 参加費＝一〇〇円 申込み＝三月二十日(木)～(必着)までに、往復八ガキに科学実験参加希望、参加者・保護者の氏名(ふりがな)、住所、電話番号、学校名、学年を明記の上、千五九〇・〇五二一泉南市榑井八の二三の一八・青少年センターへ 問合せ＝青少年センター

お姉さんの紙芝居 泉州の民話特集

泉州地域に伝わる民話をモチーフにした、お姉さんたちの手づくりによる紙芝居二作品を上演します。泉南市の地名当てクイズもあります。

とき＝三月二十九日(土)午後二時～三時 ところ＝古代史博物館 参加費＝無料 申込み＝事前申込みは不要 問合せ＝古代史博物館

防災センターとお菓子 工場を見学しませんか

している用紙へ必要事項を記入の上、写真一枚(3cm×2.5cm)を添えて申し込んでください。その他＝講習を終了された方にトレーニング器具使用許可証を発行します。許可証をお持ちの方は、所定の料金でトレーニング室が使用できます(許可証がなければ使用できません)。許可証をお持ちの方で許可証の有効期限が切れている方は更新手続きを行ってください(有効期限が六か月以上経過すると更新できません) 問合せ＝市民体育館

観光ボランティア
ガイド養成講座

泉南市を訪れる人々に、ボランティアでガイドしていただくためのボランティアガイド養成講座を開催します。

とき＝三月二十二日(土)午前九時～午後四時(雨天中止) 内容＝フィールドワーク、お菊山(納経山)を歩く、コース「JR新家駅(集合)～青少年の森～お菊山(昼食・休憩)～畦の谷地蔵尊」JR和泉砂川駅(解散) コース上にきつい登り下りや岩場があります(健脚向き) 対象＝ボランティアガイドとして活動する意欲のある方(市内・外は問わない) 参加費＝無料(交通費は各自負担) 携行品＝ハイキング用の服・靴、

とき＝三月二十九日(土)午前九時～午後五時 ところ＝グリコピア神戸・人と防災未来センター 対象＝市内の小・中学生とその保護者(小学三年生以下は保護者同伴のこと) 定員＝親子で五〇人(多数の場合抽選) 参加費＝小・中学生は二五〇円 大人は五〇〇円 申込み＝三月二十日(木)(必着)までに、往復八ガキに見学会参加希望、参加者・保護者の氏名(ふりがな)、住所、電話番号、学校名、学年を記入の上、千五九〇・〇五二一泉南市榑井八の二三の一八・青少年センターへ 問合せ＝青少年センター

泉南市ボランティアフェスティバル実行委員会では、ひろげようふれあいあいの「和」をテーマに、広く市民の皆さんに活動の様子を知ってもらい、多くの方々に活動に参加してもらおうと、泉南市で活動しているボランティア団体(三十三団体)が力を合わせ、ボランティアフェスティバルを開催します。

とき＝三月三十日(日)午前十時～午後三時 ところ＝あいびあ泉南 内容＝ステージ、展示、バザー、体験コーナー、飲食バザー等各団体の特長ある演出を予定しています 問合せ＝社会

弁当、水筒、雨具 申込み＝三月十五日(土)までに、電話またはファクスで、氏名(ふりがな)、住所、電話番号を榑井公民館(83)4361 / fax(83)4380へお知らせください 問合せ＝榑井公民館

泉南おやこ劇場 第七十九回例会

とき＝三月二十三日(日)午後二時開演 ところ＝貝塚コスモシアター 内容＝人形劇団おすび座の「西遊記」 舞台狭しと駆け回る人形たちと子どもたちの頭上を飛ぶきんと雲。熱い感動と元気を子どもたちに 参加費＝会費制で月額一〇〇〇円 四歳未満は無料 問合せ＝泉南おやこ劇場事務局(83)2909)

水族園で職業体験 しませんか

とき＝三月二十六日(水)午前九時～午後四時 ところ＝神戸市立須磨海浜水族園 対象＝市内の小学四年～中学三年生 定員＝五〇人(多数の場合は抽選) 参加費＝五〇〇円 申込み＝三月十九日(水)(必着)までに、往復八ガキに水族園参加希望、参加者・保護者の氏名(ふりがな)、住所、電話番号、学校名、学年を明記の上、千五九〇・〇

福祉協議会(82)1027)

泉南市少年少女合唱団 スプリングコンサート

ミュージカル「魔女の宅急便」を中心に、かわいい歌声でお届けします。

とき＝三月三十日(日)午後二時開演 ところ＝文化ホール 内容＝魔女の宅急便他 入場料＝無料 申込み＝事前申込みは不要 問合せ＝生涯学習課(内線二五二)

なかよし教室 わんぱく教室

子育てについて、日頃感じていることを話し合ったり、子どもの年齢に合わせた遊びを楽しみながら交流しませんか。

一、なかよし教室 一、とき＝四月三日(木)、四月十七日(木)、五月一日(木)、五月十五日(木)、六月五日(木)、六月十九日(木) 一、対象＝一歳未満(平成十四年四月一日以降生まれ)の子どもとその保護者 一、内容＝身体計測、手遊びやふれあい遊び、おもちゃ作り、食生活についてのミニ知識、調理実習(離乳食)、保護者の交流など、わんぱく教室 一、

五二一泉南市榑井八の二三の一八・青少年センターへ 問合せ＝青少年センター

パソコンを使って 工作しよう!

パソコンを使ってペーパーワーク等を作りませんか。

とき＝三月二十五日(火)～、午前九時半～十一時半、午後一時～三時半 ところ＝青少年

センター 対象＝一、小学一年～三年生、小学四年～中学三年生 定員＝各二〇人(多数の場合は抽選) 参加費＝一〇〇円 申込み＝三月十八日(火)(必着)までに、往復八ガキにパソコン工作参加希望、参加者・保護者の氏名(ふりがな)、住所、電話番号、学校名、学年を明記の上、千五九〇・〇五二一泉南市榑井八の十三の十八・青少年センターへ 問合せ＝青少年

樽井公民館では、ピアノコンサート「春の一日、家族の絆(きずな)を音楽で」を開催します。春うらかな午後のひとときを、ピアノのステキな演奏を聴いてみませんか。

入場料＝無料。6歳未満の方の入場はご遠慮ください(一時保育あり) 定員＝150人

樽井公民館のピアノコンサート

その他＝ピーターと狼では、梶本藍子さんによる「語り」もあります

申込み＝事前申込みは不要。一時保育を希望する方は3月9日(日)までに電話、ファクス、ハガキで住所、電話番号、親子の氏名(ふりがな)、生年月日、性別を樽井公民館(〒590-0521泉南市榑井6-11-16・(83)4361 / fax(83)4380)へお知らせください 問合せ＝樽井公民館((83)4361)

とき＝3月23日(日) 午後2時～3時 ところ＝樽井公民館多目的ホール 演奏者＝宮崎剛さん(大阪音楽大学講師、泉南市女声合唱団指導) 曲目＝プロコフィエフ組曲「ピーターと狼」作品67 ショパン・ワルツ変二長調、作品64・1 「子犬」 春にちなんだ歌メドレー～ジャンルを超えて～

(平成十三年四月二日～平成十四年四月一日生まれ)の子どもとその保護者 二、内容＝身体計測、手遊びやふれあい遊び、おもちゃ作り、食生活についてのミニ知識、調理実習(おやつ)、保護者の交流 一、二、時間＝すべて午前十時～十一時半 一、二、ところ＝子育て支援センタ

一ひだまり 一、二、参加費＝無料(調理実習の材料費は各自負担) 一、二、定員＝親子で十組(多数の場合は抽選) 一、二、申込み・問合せ＝三月十七日(月)までに、お電話で子育て支援センターひだまり(84)3371)

公民館講座・せんなんホテル塾

樽井公民館とSENNANまちづくり市民会議では、ホテルの観察・保護活動を通して、自然と共生できるまちづくりを進めるため、次のとおり講座を開催します。

- とき＝一、3月29日(土)午後1時半～4時
- 二、4月19日(土)午後1時半～4時
- 三、5月10日(土)午後8時～10時
- 四、6月7日(土)午後6時～9時半
- 五、7月5日(土)時間は未定

4月29日(祝)に文化ホールで開催されるABCまつりでの展示にも参加します

ところ＝一、三、は樽井公民館終了後、市内での調査二、樽井公民館四、紀泉わいわい村(堀河ダム奥)五、兵庫県氷上郡山南町

内容＝一、開講式、実態調査二、事例発表三、市内全域の実態調査四、音と光のページェント五、

ホテルサミットへ参加 講師(塾長)＝田中正視さん(泉南高校教諭・環境省自然公園指導員)

参加費＝無料

ホテルサミットへの参加費用は各自負担 申込み＝電話、ファクス、ハガキで住所、氏名(ふりがな)、年齢、電話番号を樽井公民館ホテル係(〒590-0521泉南市榑井6-11-16・(83)4361 / fax(83)4380)へお知らせください

その他＝本講座を受講された方は、ホテルメイトとして登録されます

問合せ＝樽井公民館((83)4361)



高齢者・障害者のための絵手紙教室

絵手紙を見ると温かい気持ちになります。あなたも絵手紙で自分らしさを表現しませんか。

とき＝四月十日(木)以降の毎月第二、四木曜日(全一〇回) 時間は午後一時半～三時半 ところ＝あいびあ泉南 対象＝市内在住の六十歳以上の方または十八歳以上の障害者手帳をお持ちの方 参加費＝無料(八ガキ代は自己負担) 定員＝二〇人(多数の場合は抽選) 携行品＝小筆二本、硯、墨 申込み＝三月二十日(木)(必着)までに、往復八ガキに住所、氏名、年齢、生年月日、障害者の方は障害名を明記の上、〒五九〇・〇五二 一 泉南市榎井一の八の四七・あいびあ泉南・絵手紙教室係へ問合せ＝あいびあ泉南(85)0707/fax(85)0909)

ヨット教室の参加者を募集します

(社)泉南青年会議所では青少年の健全な育成を目的として、ヨット教室を開催します。ふるって、ご参加ください。

とき＝一、四月十九日(土)～二十日(日)(一泊二日/開講式二、五月二十五日(日)三、六月十五日(日)四、八月十七日(日)～十九日

二丁ろホットラインをご利用ください

子育てや教育などに関するさまざまな思いや悩みを相談ください。

とき＝毎週水曜日午前九時半～正午(三月二十六日(水)はありません) ところ＝青少年センター 費用＝無料 その他＝

(火)二泊三日/開校式) ところ＝府立青少年海洋センター(岬町淡輪) 対象＝泉南市、阪南市、岬町に在住の平成十五年

度の小学五年～中学三年生 定員＝三〇人(多数の場合は抽選) 参加費＝一五〇〇円(全日程の費用) 申込み＝三月十九日(水)(必着)までに、往復八ガキに住所、氏名、電話番号、学校名、学年、性別を明記し、保護者の署名・捺印の上、〒五九〇・〇五二 一 泉南市榎井六の二の三・榎井区民センター三階(社)泉南青年会議所ヨット教室係まで 問合せ＝社)泉南青年会議所(83)5925)

泉南市少年少女合唱団 新入団員を募集します

歌やミュージカルの好きな人、友だちをたくさんつくってみたい人、ぜひご参加ください。

練習日＝毎週土曜日午後二時～四時 練習場所＝信達公民館 対象＝小学新一年生～中学生の男女 募集人員＝三〇人(先着順) 費用＝入団費三〇〇円(年会費・制服費と代等) 月会費＝二〇〇円(活動費・合宿費等) 申込み＝四月二十日(土)までの公民館開館日に直接信達公民館へ、その他＝男子の団員を歓迎します 問合せ＝生涯学習課(内線二五二)/信

夜間中学校で勉強しませんか

いろいろな事情で小学校や中学校を卒業できなかった方、夜間中学校で勉強しませんか。

とき＝月曜日から金曜日の午後五時三十分～八時三十分まで ところ＝岸城中学校(岸和田市野田町二丁目一九の一九) 内容＝「あいいうえお」から勉強できます 対象＝十六歳以上で、

青少年センターの臨時職員登録を受付します

職種＝放課後児童会指導員及び青少年センター指導員補助員 対象＝六十歳までの健康な方 申込み・問合せ＝履歴書を持参の上、青少年センター

日本語をはじめように参加しませんか

とき＝毎週水曜日の午後六時～七時 ところ＝青少年センター 内容＝小学生レベルの日本語 対象＝市内在住で以前外国

救急救命講習会を開催します

重度傷病者の救命率の向上には、救急隊が到着するまでの応急手当がきわめて効果的で重要です。

泉南市消防本部では、救命率の向

達公民館(83)9264)

たるっこ広場のスタッフを募集します

教育をみんなで考える会では、町で出会った時に気軽に声かけあえる。そんな大人と子どもたちの人間関係を築き、子どもたちの健全な育成を目的として、「たるっこ広場」を開催します。このイベントのお手伝いをしていただけボランティアスタッフを募集します。

とき＝四月十九日(土)午前十時～正午 ところ＝榎井小学校

中学生学習相談会の講師を募集します

青少年センターでは、中学生を対象に実施する学習相談会の講師を募集しています。

募集科目＝英語・数学と き＝毎週水・金曜日の午後六時～七時半(変更の場合あり) 対象＝大学・短大・専門学校生 募集人数＝若干名 提出書類＝履歴書 申込み・問合せ＝青少年センター

防衛庁・予備自衛官を募集します

予備自衛官とは、必要な教育訓練を受け終了後に予備自衛官となる制度です。

対象＝自衛官未経験者 採用年齢＝一、一般は十八歳以上三十四歳未満二、技能は十八歳以上で、保有する技能に応じて五十三歳から五十五歳未満 技能とは医療、語学、車両整備等の専門技術者の採用です 受付期

救急救命講習会を開催します

重度傷病者の救命率の向上には、救急隊が到着するまでの応急手当がきわめて効果的で重要です。

泉南市消防本部では、救命率の向

日本語をはじめように参加しませんか

とき＝毎週水曜日の午後六時～七時 ところ＝青少年センター 内容＝小学生レベルの日本語 対象＝市内在住で以前外国

夜間中学校で勉強しませんか

いろいろな事情で小学校や中学校を卒業できなかった方、夜間中学校で勉強しませんか。

とき＝月曜日から金曜日の午後五時三十分～八時三十分まで ところ＝岸城中学校(岸和田市野田町二丁目一九の一九) 内容＝「あいいうえお」から勉強できます 対象＝十六歳以上で、

青少年センターの臨時職員登録を受付します

職種＝放課後児童会指導員及び青少年センター指導員補助員 対象＝六十歳までの健康な方 申込み・問合せ＝履歴書を持参の上、青少年センター

日本語をはじめように参加しませんか

とき＝毎週水曜日の午後六時～七時 ところ＝青少年センター 内容＝小学生レベルの日本語 対象＝市内在住で以前外国

義務教育を受けていない方なら誰でも入学できます(国籍は問いません) 授業料＝無料 その他＝中学校卒業資格がとれます 入学受付期間＝四月三十日(水)まで(土・日・祝日は除く) 申込み・問合せ＝岸城中学校夜間学級(38)6553)

中学生学習相談会の講師を募集します

青少年センターでは、中学生を対象に実施する学習相談会の講師を募集しています。

募集科目＝英語・数学と き＝毎週水・金曜日の午後六時～七時半(変更の場合あり) 対象＝大学・短大・専門学校生 募集人数＝若干名 提出書類＝履歴書 申込み・問合せ＝青少年センター

防衛庁・予備自衛官を募集します

予備自衛官とは、必要な教育訓練を受け終了後に予備自衛官となる制度です。

対象＝自衛官未経験者 採用年齢＝一、一般は十八歳以上三十四歳未満二、技能は十八歳以上で、保有する技能に応じて五十三歳から五十五歳未満 技能とは医療、語学、車両整備等の専門技術者の採用です 受付期

救急救命講習会を開催します

重度傷病者の救命率の向上には、救急隊が到着するまでの応急手当がきわめて効果的で重要です。

泉南市消防本部では、救命率の向

日本語をはじめように参加しませんか

とき＝毎週水曜日の午後六時～七時 ところ＝青少年センター 内容＝小学生レベルの日本語 対象＝市内在住で以前外国

夜間中学校で勉強しませんか

いろいろな事情で小学校や中学校を卒業できなかった方、夜間中学校で勉強しませんか。

とき＝月曜日から金曜日の午後五時三十分～八時三十分まで ところ＝岸城中学校(岸和田市野田町二丁目一九の一九) 内容＝「あいいうえお」から勉強できます 対象＝十六歳以上で、

青少年センターの臨時職員登録を受付します

職種＝放課後児童会指導員及び青少年センター指導員補助員 対象＝六十歳までの健康な方 申込み・問合せ＝履歴書を持参の上、青少年センター

日本語をはじめように参加しませんか

とき＝毎週水曜日の午後六時～七時 ところ＝青少年センター 内容＝小学生レベルの日本語 対象＝市内在住で以前外国

十一日(月)に同協議会(あいびあ泉南)へ 試験日＝四月十一日(金) 採用予定月＝五月 問合せ＝泉南市社会福祉協議会(82)1027)

非常勤嘱託職員を募集します

職種＝事務職員(児童福祉課勤務) 資格＝昭和十九年四月二日から昭和六十年四月一日までに生まれた方(学歴は問わない)で、簡単なパソコン操作ができる方 採用予定人員＝二人 試験日＝四月九日(水) 試験内容＝筆記・面接試験 採用予定日＝平成十五年五月一日 募集要項の配布＝三月三日(月)から人事課で 申込み＝三月十九日(水)～三月二十五日(火)の期間に人事課へ 問合せ＝人事課(内線二〇七)

防衛庁・予備自衛官を募集します

予備自衛官とは、必要な教育訓練を受け終了後に予備自衛官となる制度です。

対象＝自衛官未経験者 採用年齢＝一、一般は十八歳以上三十四歳未満二、技能は十八歳以上で、保有する技能に応じて五十三歳から五十五歳未満 技能とは医療、語学、車両整備等の専門技術者の採用です 受付期

救急救命講習会を開催します

重度傷病者の救命率の向上には、救急隊が到着するまでの応急手当がきわめて効果的で重要です。

泉南市消防本部では、救命率の向

日本語をはじめように参加しませんか

とき＝毎週水曜日の午後六時～七時 ところ＝青少年センター 内容＝小学生レベルの日本語 対象＝市内在住で以前外国

夜間中学校で勉強しませんか

いろいろな事情で小学校や中学校を卒業できなかった方、夜間中学校で勉強しませんか。

とき＝月曜日から金曜日の午後五時三十分～八時三十分まで ところ＝岸城中学校(岸和田市野田町二丁目一九の一九) 内容＝「あいいうえお」から勉強できます 対象＝十六歳以上で、

青少年センターの臨時職員登録を受付します

職種＝放課後児童会指導員及び青少年センター指導員補助員 対象＝六十歳までの健康な方 申込み・問合せ＝履歴書を持参の上、青少年センター

日本語をはじめように参加しませんか

とき＝毎週水曜日の午後六時～七時 ところ＝青少年センター 内容＝小学生レベルの日本語 対象＝市内在住で以前外国

ご意見をお寄せください

公共交通機関や駅等を中心とした一定の地区で、バリアフリー(障壁の除去)整備を推進することを目的として、平成12年11月に通称「交通バリアフリー法」が施行されました。この法律に基づき、泉南市でも平成14年11月に協議会が発足し、和泉砂川駅周辺地区において基本構想の策定に取り組んできました。

基本構想は、駅等における段差の解消・設備の改善、また、駅周辺では駅から公共施設等への連絡道路や広場等の整備について、基本的な事項を定めるもので、公共交通・道路等の事業者は、この基本構想に基づき事業計画を作成し、事業を実施していきます。

このたび、基本構想骨子(案)がまとまり、この案に対するご意見を広く市民の皆さまから募

集し、基本構想の策定に役立てていきたいと考えています。

和泉砂川駅周辺地区交通バリアフリー基本構想の閲覧＝泉南市ホームページ(<http://www.city.senan.osaka.jp>) 市役所都市計画課・情報公開コーナーで閲覧できます

意見の募集期間＝3月5日(水)から2週間程度(予定)

意見の提出方法＝泉南市ホームページ内の書き込みフォームへご記入いただくか、閲覧場所(都市計画課・情報公開コーナー)に設置している用紙に住所、氏名、計画に対するご意見を明記の上、〒590-0592(住所不要)泉南市役所・都市計画課計画係(fax(83)9724)へ郵送またはファクスでご提出ください。

問合せ＝都市計画課

大阪総合行政相談所をご利用ください

総務省(近畿管区行政評価局)では、買い物についてなどお気軽に行政相談をご利用いただけるよう、大丸百貨店大阪心斎橋店に「大阪総合行政相談所」を設置しています。

大阪総合行政相談所では、国のいろいろな行政機関、地方自治体や各種団体等から専門家が出席し、ご相談に応じています。

相談内容・基本スケジュール＝右表をご参照ください

開設日・時間＝百貨店の営業日の午前10時～午後6時(第1、2、3水曜日は午後7時半まで)

ところ＝大丸百貨店大阪心斎橋店南館8階(美術画廊奥) 地下鉄御堂筋・心斎橋駅下車すぐ

その他＝受付時間や相談内容、参加機関名

などについては、あらかじめご確認ください。

電話番号＝06-6241-5111(直通)

	第1週	第2週	第3週	第4週
月曜日	大阪府政	税関	福祉・心配ごと	環境
火曜日	郵便・電波障害	行政一般	大阪市政	税金
水曜日	健康	健康	健康	交通事故
木曜日	登記・人権	住宅	行政一般	住宅
金曜日	教育	労働	消費者	社会保険
土曜日	法律	健康	行政一般	健康
日曜日	行政一般	行政一般	行政一般	行政一般

問合せ＝地域振興課(内線583)

定員＝二〇人(先着順) 参加費＝無料 申込み・問合せ＝お電話で消防本部救急係(85)0119)

Information

市役所からの お知らせページ

市役所	83-0001
清掃課	83-5875
あいびあ泉南	85-0707
消防本部	85-0119
樽井公民館	83-4361

退職者医療制度が変わります

平成十五年四月一日から、被用者保険における一部負担金の割合の見直しに併せ、退職被保険者等の一部負担金の割合が三割となります。現在交付済の保険証の有効期限が平成十五年三月三十一日までとなっております。三月中に新しい保険証を送付いたしますので、ご注意ください。

問合せ＝国保年金課（内線三八〇・二九一）

国民年金の保険料は納めましたか

自営業や農業等の第一号被保険者の方は、毎月の保険料を納期限までに納めていただくことになっております。被保険者期間中に「ついつつかり」の未納期間がありますと、万一の事故の時に障害基礎年金、遺族基礎年金等が受けられないこともありま

す。また、納期限から二年を過ぎると納めたくても納められず、将来、老齢基礎年金を受けられない事にもなりかねません。

このようなことのないよう、保険料は必ず納期限までに納め、未納期間をつくらないようにし、年金の受給権をしっかりと確保するようにしましょう。

朝一番の水道水は飲み水以外に

泉州市の水道水は、飲み水としての水質基準を十分に満たしています。しかし、朝一番や長い時間、水道水を使用しなかった場合には、消毒のための塩素濃度が低下したり、

給水管に鉛管が使われているご家庭では、微量の鉛が溶出する可能性があります。

通常の使用状態では心配ありませんが、念のため朝一番や長い時間、家を留守にした場合などは、最初の水（バケツ一杯程度）を飲み水以外に使用されることをおすすめします。

問合せ＝水道部工務課（83）2090

泉州清掃工場の使用願を受付します

一般廃棄物の持ち込み定期投入について、平成十五年年度に泉州清掃工場を使用される方の使用願の申請を受付します。

申込み＝同清掃工場計量室に備え付けの申請用紙に必要事項を記入の上、泉州清掃事務組合事業課まで提出してください。受付期間＝三月三日（月）～十七日（月）（土日は除く）

その他＝この申請は一般廃棄物の

奨学金制度の相談窓口をご利用ください

四月になると日本育英会、大阪府育英会等の奨学金及び高校授業料減免、軽減等の申請の受付が始まります。これらの申込み期間を過ぎると申請ができなくなりますのでご注意ください。

泉州市では次のとおり、各種奨学金制度についての相談窓口を設けています。ご質問やご相談がございましたらご利用ください。なお、奨学金の申込み用紙の配布場所及び申込み窓口は、それぞれの方が通っている

総合相談デーを開催します

泉州市が実施している各種相談業務を広く市民の皆さんに知っていただき、ご利用いただくこと、「総合相談デー」を開催します。

とき＝三月十三日（木）午後一時～四時
ところ＝市役所別館一階各会議室
内容＝一、法律相談（離婚、相

続、破産等あらゆる法律に関する相談）二、行政相談（国や公団等の特殊法人、地方公共団体等の仕事で法定受託事務等の手続きやサービスに関する苦情、相談について）三、消費者相談＝不当表示、欠陥商品、訪問・月賦・通信販売等の消費生活に関する相談）四、労働相談（労働条件、労働災害補償、男女雇用機会均等法等に関する相談）五、市民相談（一般的ならゆる相談） 申込み＝

一、お電話で三月十二日（水）の午前九時から地域振興課（83）0001・内線五八三（へ）（先着10人）
二、三、四、五、は事前申込みは不要
問合せ＝地域振興課（内線五八三）

シリーズ：あいびあ泉南 あいびあ泉南・すこやか健康講座

一、骨と関節の病気
整形外科は、受診率の高い診療科目として知られています。腰が痛い、膝が痛い、肩がこるなど、部位は様々ですが、共通の症状は痛みです。最新の診断と治療、症状の改善と再発防止について学んでみませんか。

とき＝3月17日（月）午後1時半～3時半
講師＝坂口光輝さん（整形外科医）理学療法士
定員＝30人（先着順）

二、高脂血症
高脂血症とは、血液

中の脂肪分（コレステロールと中性脂肪）が高い状態をさし、たまりすぎると動脈硬化を引き起こし高血圧や心筋梗塞の原因となります。高脂血症の治療と予防方法について学んでみませんか。

とき＝3月26日（水）午後1時半～3時半
講師＝西森義高さん（内科医）栄養士
定員＝30人（先着順）

一、二、申込み・問合せ＝お電話またはファクスであいびあ泉南（85）0707 / fax(85) 0909

相談あんない

市役所からのお知らせページ

相談名	とき	ところ	問合せ
法律相談	3月6日、13日、27日 申込みは電話で 実施日前日の 午前9:00-(先着10人)	市役所別館 一階会議室	地域振興課 83-0001 (内線583)
行政相談	3月13日 午後1時～4時	市役所別館 一階会議室	地域振興課 83-0001 (内線583)
市民相談	月～金曜日 執務時間中	市役所別館 地域振興課	地域振興課 83-0001 (内線583)
消費者相談	毎週月・火・水・金曜日 午後1時～4時	市役所別館 消費者相談室	地域振興課 83-0001 (内線583)
求人案内	月～金曜日 執務時間中	市役所別館 地域振興課	地域振興課 83-0001 (内線583)
労働相談	毎月第2木曜日 午後1時～4時	市役所別館 一階会議室	地域振興課 83-0001 (内線583)
障害者雇用相談	毎月第4水曜日 午後1時～5時	総合福祉 センター	地域振興課 83-0001 (内線583)
人権相談	毎月第3金曜日 午後2時～4時	市役所 市民相談室	人権啓発課 83-0001 (内線212)
健康相談	毎週金曜日 午後1時30分～2時30分	保健センター	保健センター 82-7615
税の相談	確定申告の申告期間のため、 今月はありません		課税課 83-0001 (内線352)

相談名	とき	ところ	問合せ
母子相談	毎週月・木曜日 午前9時～午後5時15分	市役所 児童福祉課	児童福祉課 83-0001 (内線242)
児童相談	毎月第1・3 木曜日 午前10時～正午	総合福祉 センター	児童福祉課 83-0001 (内線281)
子ども相談 (家庭児童相談)	毎週火曜日 午前9時半～正午 それ以外は予約制	総合福祉センター内 子ども支援センター	子ども 相談室 85-1586
知的障害者相談	毎月第2・4 金曜日 午前10時～正午	総合福祉 センター	高齢障害福祉課 83-0001 (内線288)
心配ごと相談	毎週木曜日 午前9時～正午	総合福祉 センター	社会福祉 協議会 82-1027
教育相談	月～金曜日 午前10時～午後4時	教育相談室	教育相談室 83-3755
女性相談	毎月第1・4金曜日 午後1時～4時 毎月第2水曜日 午後6時～9時	第1金曜日は信 達公民館 その他 は樽井公民館 (電話予約必要)	人権啓発課 83-0001 (内線237)
健康相談	毎週月曜・坂口医師 毎月第2、4水曜・ 西森医師 時間は午後1時半～3時	総合福祉 センター	総合福祉 センター 85-0707
農事相談	毎月第4金曜日 午前9時～正午	市役所・別館 消費者相談室 (電話予約必要)	農業委員会事務局 83-0001 (内線551)

各種相談は無料となっています。また、秘密は厳守されますのでご安心ください。

図書館が蔵書点検のために休館します

三月十五日(土)から三月三十日(日)まで、蔵書点検及び図書整理のため、図書館及び移動図書館のきのぎの運行はお休みとなります。

図書館では年に一度この時期に、本の総点検や書架の総整理を実施します。市民の皆さまには、大変ご迷惑をおかけしますがご理解とご協力をお願いいたします。なお、図書館は四月一日(火)から平常通り開館しますので、ふるってご利用ください。

休館中の図書の返却は図書館入り口横にあるブックポストをご利用ください。CD、ビデオ、カセットテープ、DVD等は破損するおそれがありますのでブックポストへは返却しないでください。かしのぎの巡回は下記に掲載の巡回日程表をご参照ください。問合せは図書館(82)7766)

恩給欠格者・引揚者の皆さまにお知らせします

恩給欠格者(旧軍人軍属で恩給などを受けていない方)、引揚者(終戦に伴い、本邦以外の地域から引き揚げられた方)の皆さまに慰藉の念を示すため、内閣総理大臣の書

状などを贈呈しています。なお、引揚者からの請求期限は平成十五年三月三十一日までとなっています。

申込みは市役所生活福祉課に設置している請求書類で申し込んでください。すでに請求された方は、請求する必要はありません。問合せは生活福祉課(内線三一〇) 総務省認可法人・平和記念事業特別基金(0120・234・933)

児童手当・特例給付・就学前特例給付は請求しましたか

家庭生活の安定と、次代の社会を担う児童の健全な育成及び資質の向上を目的に、児童を養育している人に手当を支給しています。

支給対象は小学校就学前の児童を養育している人。但し、前年(一月から四月までの請求については前々年)の所得が一定額以上の場合には、所得制限により支給されません。手当の額(月額)は第一子は五〇〇〇円、第二子は五〇〇〇円、第三子以降は一〇〇〇〇円。

手続きは印鑑、請求者(家計において中心的な役割を果たしている方)名義の銀行等の通帳を持参の上、児童福祉課で請求の手続きを行ってください。但し、公務員の方は勤務先で請求してください。支給中の方の手続きは次の一、

とき三月十八日(火)三月二十四日(月)午前九時午後五時
とこ三〇四天王寺境内・亀の池南側「がらん回廊北側」(大阪市天王寺区)交通「最寄駅」JR天王寺駅・地下鉄天王寺駅が四天王寺前夕日ヶ丘駅)その他「特別相談所開設期間」以外は、大阪府警察本部鑑識課内に「行方不明者を探す相談所」を常設し、相談に応じています(月)金曜日(問合せ)泉南警察署(71)1234)

行方不明者を探す特別相談所を開設します

大阪府警察では、行方不明者を探す特別相談所を開設しています。家族や知人等で行方不明になっている方は、ぜひご相談にお越しください。

可燃ごみの収集日を一部変更します

燃ごみの収集日を一部変更します。祝日のある月は、可燃ごみの収集日を振り替えています。収集日程カレンダーを確認し、収集日当日の午前九時までに決められた場所に、分別して出すようにしてください。なお、平成十五年の収集日程カレンダーは三月中旬に配布します。問合せは清掃課(83)5875)

収集地域	収集が休みの日	振替え収集日
月・木曜日	3月20日木曜日	3月19日水曜日
月・木曜日	3月21日金曜日	3月20日木曜日

固定資産課税台帳の縦覧・閲覧制度変わりました

税制改正により、平成十五年から固定資産課税台帳の縦覧制度が改正され、新しく一、縦覧制度と二、閲覧制度ができました。これらの制度の概要についてお知らせします。

一、縦覧制度

納税義務者の方が他の所有者の土地や家屋と比較して、価格(評価額)が適正であるかどうかを確認するために、土地及び家屋価格等縦覧帳簿を縦覧に供する制度です。土地価格等縦覧帳簿には所在、地番、地目、地積、価格を記載していま

す。家屋価格等縦覧帳簿には所在、家屋番号、建築年、種類、構造、床面積、価格を記載しています。縦覧期間は四月一日(火)から六月二日(月)の午前九時

午後五時(土日祝日は除く)縦覧場所市役所課税課固定資産課税係縦覧で縦覧することができます。また、固定資産課税台帳の閲覧については、納税義務者の他、借地・借家人の方も開

七、のような変更が生じた場合は、必ず速やかに届け出てください。一、厚生年金等の加入者である受給者が退職したとき二、出生などにより、支給対象となる児童が増えたとき三、受給者の住所が他市区町村に変わったとき四、児童の住所が変わったとき五、受給者、児童の氏名が変わったとき六、受給者が公務員となったとき七、支払い希望金融機関を変更したとき 手続きが遅れますと、受給できる月分の手当が受けられなくなったり、手当を返還していただく場合もありますのでご注意ください。

被災者自立支援金の特例措置をお知らせします

大阪府内で阪神・淡路大震災で被災した被災者を支援する「被災者自立支援金制度」につきましては、世帯主要件を見直す特例措置を設け、すべての支給要件を満たす世帯に支援金を支給することとしました。支給要件等の詳細については、被災した日に在住していた市(大阪市・豊中市・吹田市・池田市・箕面市)の被災者自立支援制度担当課へお問い合わせください。申請受付期間平成十五年三月三十一日(月)まで 問合せは泉南市・政策推進課(内線一八七)大

サンエス温水プールカレンダー
3月1日～4月5日 ☎84-2627

開館日 休館日
受付時間 (午前9:15～午後7:00)
利用料金
大人=500円
高校生=300円
小・中学生=200円
高齢者=250円

2	3	4	5	6	7	8
9	10	11	12	13	14	15
16	17	18	19	20	21	22
23	24	25	26	27	28	29
30	31	1	2	3	4	5

幼児の入場は、水着を着用された保護者の方の同伴が必要です。保護者同伴の場合でも、保護者1人につき幼児2人に制限します。気象警報が発令された時は、臨時休館になる場合があります。

市民体育館カレンダー
3月1日～4月5日 ☎82-1000

体育館をご利用いただく場合は必ず、上ぐつをご持参ください

開館時間 = 午前9時～午後10時 (行事によって早く閉館する場合があります)

2	3	4	5	6	7	8
9	10	11	12	13	14	15
16	17	18	19	20	21	22
23	24	25	26	27	28	29
30	31	1	2	3	4	5

全日休館日 午前休館日 午後休館日

市立公民館カレンダー
3月1日～4月5日 ☎83-4361

開館時間 = 午前9時～午後10時 (行事によって早く閉館する場合があります)

2	3	4	5	6	7	8
9	10	11	12	13	14	15
16	17	18	19	20	21	22
23	24	25	26	27	28	29
30	31	1	2	3	4	5

全日休館日 午前休館日 午後休館日

自動車図書館・かしのぎ号3月/4月巡回日程のお知らせ

ステーション名	巡回日		時間	ステーション名	巡回日		時間		
	3月	4月			3月	4月			
鳴滝第2小学校	5日	—	2日16日水	2:00~4:45	一丘団地	12日	—	9日23日水	3:00~4:00
楠台1号公園	5日	—	2日16日水	3:15~4:00	サンハイツ和泉砂川	13日	—	10日24日木	2:00~2:45
金熊寺	6日	—	3日17日木	2:30~4:00	八幡山自治会館	13日	—	10日24日木	3:15~4:00
ファミリー南大阪	6日	—	3日17日木	3:00~4:00	浜老人集会場	(日)14日	11日25日金	2:00~3:00	
関空山の手台	7日	—	4日18日金	2:00~4:00	西信達公民館	(日)14日	11日25日金	3:15~4:00	
砂川集会所前	7日	—	4日18日金	3:00~4:00					
青少年センター	12日	—	9日23日水	2:00~2:30					

印の日は土曜日の巡回となります

市立図書館カレンダー
3月1日～4月5日 ☎82-7766

開館日(午前10時～午後5時)
休館日

2	3	4	5	6	7	8
9	10	11	12	13	14	15
16	17	18	19	20	21	22
23	24	25	26	27	28	29
30	31	1	2	3	4	5

館中の本の情報は「ふつふつ」でお知らせします。

住民票等は郵便でも請求できます

利用方法は、各郵便局の営業時間内に、備え付けの請求用紙と返信用封筒を利用し、必要事項を記入の上、切手を貼付、手数料分の定額小為替を同封（現金書留も可）し、市役所へ郵送してください。

取り扱い業務と手数料（一通当たり）は、住民票の写し＝二〇〇円
戸籍謄・抄本＝四五〇円
除籍謄・抄本＝七五〇円
原戸籍謄・抄本＝七五〇円
私的年金現況届＝一〇〇円
公的年金現況届＝無料

請求のできる人は、原則として本人または同一世帯（同一戸籍）内の人です。

問合せ＝市民課（内線二五八）

軽自動車税についてお知らせします

軽自動車税は四月一日現在の所有者に課税されます。軽自動車売却、譲渡、廃棄等された方で名義変更、廃車等の申告がまだの方は現在も登録されており、課税は継続していますので、次表の区分により、三月三十一日（月）までに手続きを行ってください。

軽自動車税は自動車税とは異なり、月割課税制度がありませんので、

年度途中で廃車されても、月割りで還付することはできません。

区分	申告の受付場所	必要なもの
原動機付自転車 小型特殊自動車	泉南市役所 課税課市民税係 (0001) (内線238/251)	ナンバープレート 販売証明書または 申告済書、印鑑
軽二輪車 二輪小型自動車	和泉自動車検査 登録事務所 和泉市上代町官有地 (0725 3930)	必要書類等は、それぞれの 手続き先でご確認ください。
軽自動車	軽自動車検査協会 和泉支所 堺市山田2丁190-3 (072(273)1561)	

原動機付自転車（ミニバイク）の盗難・紛失については、警察への被害届と同時に市役所課税課への廃車届も行ってください。なお、盗難等による警察から市役所への連絡はありません。

問合せ＝課税課（内線二三八）

児童生徒就学援助費 後期分を支給します

泉南市立小・中学校に通学している児童生徒の保護者の方で、就学援助費を申請され、支給認定された方の後期分の支給日は三月十一日（火）

で、申請者指定の金融機関へ振込にて支給します。

問合せ＝学務課（内線二九七）

休日でも住民票等を取ることができます

市役所の玄関ロビーにある自動交付機を利用すると、市役所の執務時間以外の休日でも住民票の写しや印鑑証明書等の交付を受けることができます。但し、利用するには、本人が暗証

番号を届け、請求者識別カードの交付を受ける必要があります。すでに印鑑登録をしている方は、印鑑登録カードを必ずご持参ください。また、官公署発行の写真の貼付された証明書（免許証、パスポート等）がある場合もご持参ください。

利用できる時間＝一月五日～十二月二十九日の平日（午前八時～午後七時）、土日祝日（午前九時～午後五時） 毎月第三木曜日は保守点検のため午後三時まで 問合せ＝市民課（内線二五八）

シルバー人材センターをご利用ください

臨時的・短期的で高齢者にふさわしい仕事はシルバー人材センターをご利用ください。シルバー人材センターでは、次のような仕事をお受けしています。

主な仕事＝軽作業（清掃、除草、ピラ配り、屋内・屋外作業ほか）施設管理（公園、テニスコート、駐車場、駐輪場、カート回収等）事務（一般事務、宛名書き、毛筆賞状書き）園芸（庭木の剪定、施肥、消毒、庭の清掃）修理・修繕（障子・ふすま、網戸、トタン、波板の張替、ペンキ塗り、小修理）家事・福祉サービス（家事手伝い、食事の支度、

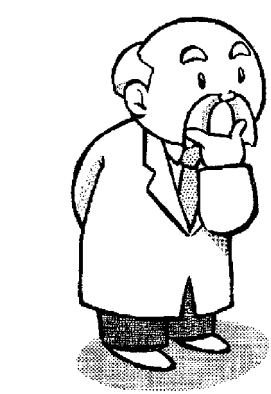


老人介護補助、病人看護補助）申込み＝お電話で（社）泉南市シルバー人材センター（(83)8661）
シルバー人材センター会員を募集しています＝泉南市在住の健康で働く意欲のある、おおむね60歳以上の方（58歳以上の方も可）で入会を希望される方は、入会説明会（月1回開催）を受け、入会手続きを行ってください
その他＝臨時的・短期的な無理・修繕（障子・ふすま、網戸、料の職業紹介も行っています
問合せ＝（社）泉南市シルバー人材センター（(83)8661）

広報せんなん2月号（452号）では、「市町村の合併に至るまでの手続き」について説明してきましたが、今月号では、大阪府内の市町村の合併に関する動きや泉南市の合併問題に関する取り組みの状況等についてご紹介します。

「市町村の合併の特例に関する法律」いわゆる「合併特例法」は、平成17年3月31日を法

シリーズ：みんなで考えよう市町村合併



総務省の調査（平成14年10月1日時点）では、法定協議会の設置数が129（構成市町村数519）であり、任意協議会や研究会等を含めると設置数が667（構成市町村数2647）にのぼり、全国の8割以上の市町村が合併の検討を進めています。

また、大阪府内では、法

定協議会が1か所（富田林市・太子町・河南町・千早赤阪村合併協議会）が設置されており、任意協議会や研究会等は10か所（構成市町村数28）が設置され、合併問題や合併を視野に入れた広域的連携に関する検討が進められています。

泉南市においても、平成14年8月に、より広域的な視野のもと、市町の合併を視野に入れた新しい広域的連携のあり方について調査・研究を行っていくという目的のもと、従来の「泉州南広域行政研究会」に泉佐野市・田尻町にも加入いただき、3市2町の枠組みで活動を進めており、平成14年11月に中間報告をとりまとめたところです。

「泉州南広域行政研究会」では、平成15年3月を目標に最終報告書を取りまとめる予定で作業を進めています。最終報告書がまとまりしだい、市民の皆さんにもお示しし、合併問題をはじめ、泉南市の将来のあり方について共に考えていきたいと考えています。

泉州南広域行政研究会のホームページのアドレスが（<http://www.sensyu-minami.jp/>）に変更されました。内容も一部変更されていますので、ご覧ください。

問合せ＝政策推進課（内線349・287）

申告・納期限が近づいています＝平成14年分の所得税の確定申告と納税は3月17日（月）までとなっています。

確定申告書等は自分で作成し、早期に提出しましょう＝税務署では、納税者の方々が確定申告書や収支内訳書をご自分で作成していただき、税務署の職員は作成のための助言を行う「自書申告」を推進しています。確定申告期限間際の税務署の窓口は、大変混雑しますので、早めの提出にご協力ください。また、今年から国税庁のホームページ（<http://www.nta.go.jp>）で所得税の確定申告が作成できるようになりました。ふるって、ご利用ください。

確定申告書の提出や納税を期限までにしなかったり、税額を少なく申告していたときは、加算税や延滞税を納めなければならない場合がありますので、ご注意ください。

確定申告書の郵送にご協力ください＝申告書送付用封筒が簡単に作成できるチラシを申告書に同封しています。郵送での提出にご利用ください。

郵送先は、〒598-0021 泉佐野市日根野 3683-1 泉佐野税務署です。

申告書控の郵送を希望される場合は、返信用封筒を必ずご用意ください。

納税は口座振替で＝納税は便利で、安全、確実な振替納税をご利用ください。

還付金の受け取りは銀行口座振り込みを＝確定申告書に、本人名義の取引金融機関名、預金の種類、口座番号を必ずご記入ください。

個人事業者の消費税及び地方消費税の申告と納税は3月31日（月）まで＝消費税は、預かり金的性格を有する税金ですので、期限内納付にご協力ください。

泉佐野税務署へは公共交通機関をご利用ください＝泉佐野税務署はJR日根野駅近くにあり、税務署は駐車場が狭く、近隣道路は駐車禁止となっていますので、お車での来署はご遠慮ください。

問合せ＝泉佐野税務署（(62)3471）

所得税の申告と納税はお済みですか？



泉佐野市日根野 3683-1 泉佐野税務署

4月13日(日)午前7時～午後8時 大阪府議会議員選挙が行われます

投票日 = 4月13日(日)
投票時間 = 午前7時～午後8時
投票のできる人
昭和58年4月14日までに生まれた方
平成15年1月3日までに転入の届出をし、引き続き泉南市の住民基本台帳に記載されている方
住所移転者の選挙権の行使について
最近、住所を移動された方は、投票の場所等が変わる場合があります。次の表をご覧ください。

届出の別	届出の日	投票場所 / 投票の可否		
		新住所地で投票できる	前住所地で投票できる	投票できない
転入届をされた方	他府県から転入した方	H15.1.3以前	●	
		H15.1.4以後		●
	大阪府内の他の市町村から転入した方	H15.1.3以前	●	
		H15.1.4以後		
転出届をされた方	他府県へ転出した方	全期間		●
	大阪府内の他の市町村へ転出した方	H15.1.3以前に新住所地に転入	●	
		H15.1.4以後に新住所地に転入		

印で投票するには、新住所地の市区町村長が発行する「引き続き大阪府内に住所を有する旨の証明書」が必要です。

注意 = 平成15年1月4日以後、大阪府内の市町村間で住所を移動された方は、前住所地で投票することになりますが、それには前住所地の選挙人名簿に登録されていることが必要です。

また、前住所地で投票する際には、新住所地の市区町村で発行する「引き続き大阪府内に住所を有する旨の証明書」を提示しなければ投票できません。

したがって、前住所地で投票される方は、新住所地の市民課(住民課)に申し出て「引き続き大阪府内に住所を有する旨の証明書」の交付を受けてください。(但し、最近2回以上、市町村間で住所を移動された方は、取扱いの異なる場合があります。)

不在者投票制度
一、一般の不在者投票

投票日当日に仕事や旅行などの理由により、投票することができない方は、市役所において不在者投票ができます。入場整理券が届いている方はご持参ください。

不在者投票のできる期間 = 4月4日(金)から4月12

日(土)まで(土、日曜日を含む)
不在者投票受付時間 = 午前8時半～午後8時
不在者投票場所 = 市役所別館一階総合事務局会議室二、郵便による不在者投票
身体障害者手帳または戦傷病者手帳を所持している方で、次のような障害のある選挙人の方は、一般の不在者投票の他に、現在する場所(自宅等)で投票ができる「郵便による不在者投票」という方法があります。
郵便による不在者投票のできる人 = 身体障害者手帳に両下肢、体幹の障害または移動機能の障害の程度が1

級または2級 心臓、腎臓、呼吸器、膀胱、直腸、小腸の障害の程度が1級または3級と記載されている方。

戦傷病者手帳に 両下肢、体幹の障害の程度が、特別項症から第2項症 心臓、腎臓、呼吸器、膀胱、直腸、小腸の障害の程度が特別項症から第3項症と記載されている方。

注意 = 手帳の記載だけでは、障害の程度がはっきり分からないときは、上記の障害の程度に該当するという大阪府知事の証明を受けてください。

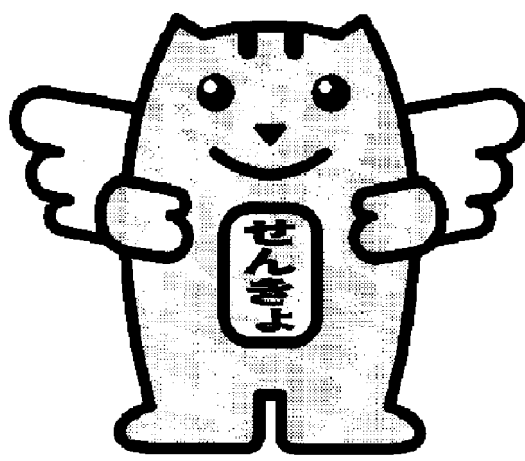
なお、郵便による不在者投票を行うためには、「郵便投票証明書」が必要です。

また「郵便投票証明書」の交付を受けていない方や有効期限の切れる方は、身体障害者手帳または戦傷病者手帳を添えて、泉南市選挙管理委員長に対し、交付申請をしていただき、交付を受けるようにしてください。

不在者投票のできる期間 = 4月4日(金)から4月12日(土)まで。但し、泉南市選挙管理委員長が投票日当日(4月13日)投票所を閉じる時刻(午後8時)までに各投票所へ送ることができるよう、必ずお早めにご郵送ください。

不在者投票の交付請求手続き = あらかじめ申請し、交付を受けた「郵便投票証明書」を添えて、投票日の4日前(4月9日)までに、泉南市選挙管理委員長に対し、投票用紙の交付を請求してください。

まかせずに 自分で選ぼう まかす人



シリーズ：関西国際空港情報NO.34 KANKUU NEWS

関空わくわくセミナー参加者を募集します
旅の心がまえ、航空機や航空施設、中国を中心とした旅行情報等について学びながら「空の旅」の魅力が理解できる「空の旅をエンジョイしよう・関空わくわくセミナー」の参加者を募集します。

参加費 = 1人につき3000円(昼食代含む)
申込み = 3月12日(水)(必着)までに、往復ハガキまたは電子メールで、応募者の住所、氏名(ふりがな)、年齢、性別、電話番号を明記の上、〒549-8501泉佐野市泉州空港北1番地・関西国際空港(株)関空わくわくセミナー事務局P (e-mail: wakuwaku@kiac.co.jp)へ(往復ハガキの場合は、返信用ハガキにご自分の宛名も明記してください)
問合せ = 関西国際空港(株)関空わくわくセミナー事務局 YF (55)2032

とき = 3月25日(火) 午前9時半～午後5時
ところ = 関西国際空港内
対象 = 高校生以上の方
内容 = 客室乗務員による「機内での楽しい過ごし方」、パイロットによる「これぞあなたもパイロット」、滑走路の工事現場見学など
定員 = 50人(多数の場合は抽選します)

入って安心です 市民交通傷害保険

安い掛金(年間一口七二〇円)で、日本国内での車両に関する事故を補償します。今年も三月(三月)日から加入申込みの受付を行います。ふるって、ご加入ください。

加入資格 = 泉南市に住む・外国人登録している方 保険期間 = 平成十五年四月一日～平成十六年三月三十一日 保険料(掛金) = 一人一口につき七二〇円(一年分)。中途申込みは月割りで一人一口につき六〇〇円。但し、加入は一人一口まで。保険金が支払われる場合 = 日本国内において車両(自転車・バイク・自動車・電車・汽車など)による人身事故に対し保険金が支払われます。但し、航空機・船舶などによる事故は支払の対象になりません。事故保険金(一口につき) = 死亡(一〇〇万円) 後遺障害(一〇〇万円以内) ケガをして医師の治療を受けたとき、治療期間に応じて五〇〇円から一〇〇〇円までの範囲で支払われます。いずれも二口加入の場合には倍額 加入申込み = 市役所環境整備課で受け付けています。市内各地区での出張受付(折込みチラシ参照)も実施します。

問合せ = 環境整備課内線三四八

シリーズ：今、学校園は 「学び合い・育ち合う子ども」が教育目標

雄信小学校 NO.25

「人は、ひとりでは生きていけない、周りの人たちに支えられて成長し、人となる」これは、当たり前のように、なかなか意識の中に定着しません。雄信小学校では、人と人がつながり、互いに思いやりをもって、ともに成長しようとする子どもの育成をめざしています。

そこで、まず「人の話をきちんと聞ける子」に育てることが「人と人がつながり、人を大切にすることにつながる第一歩である」と考え、日々の授業や体験活動の中で取り組んでいます。読書指導 = 「朝の読書」は、図書に親しみながら豊かな感性を養い、また、読書を通して「考える子ども」を目標に、来年度以降も継続していくことになりました。また、月に一回、ボランティアサークルの方々に「読み聞かせ」等をお願いし、地域の方々とつながりながら、子どもたちに「読書の楽しさ」を体感してもらっています。さらに、PTAも加わり、ペーパーサート付き逸話や紙芝居などの読み聞かせも行っていきます。これらの活動を通して、人の話は「目で聴く」の良い機会を提供いただいていますし、音の氾濫する現代社会において、静かな環境の中での読書は、心の落ち着きを育てる良い機会となっています。子どもたちに読ませるべき良書があればご一報ください。

ディスカバー = 雄信小学校区(男里・馬場・幡代)での

地域発見を毎年ローテーションで実施しています。これは、地域とともに生きる子どもの育成をめざして、地域から学び、地域のために何ができるのか。また、学習の中で新しい発見をし、疑問を持ち自ら考え、自ら学ぶ子どもの育成と地域に誇りを持ち、地域を大切に子どもに育てて欲しいとの願いから実施しています。地域の方々の温かいご理解とご協力に感謝いたします。

PTA = PTAの皆さんには学校行事のたびに、来校いただき、いろいろな面でご協力いただいております。感謝!感謝! また、学校の様子や活動を保護者、地域の方々に幅広く知っていただくこと、年3回であったPTA新聞の発行を年6回に増やすなど、前向きな活動をいただいております。これも、学校の活性化の一つと嬉しく思っています。

問合せ = 指導課(内線277)



人権啓発講演会を開催します

昨年4月にスペインで開催された「第2回高齢化世界会議」では、その政治宣言の中で、『高齢化率の上昇とともに、高齢者の知と経験を活用する時代になっている』と評価し、『高齢者の知と経験は社会的資産』であると述べられています。

「高齢社会」が急速に進むわが国においては、1999年の国際高齢者年で提示された「自立、参加、ケア、自己実現、尊厳」の高齢者のための5原則を土台として、社会参加、社会貢献、生涯学習、まちづくりなどで高齢者自身が社会的役割を担っていける社会、年齢による差別のない社会の人権に努めていかなくてはなりません。

今回の講演では、高齢者の方々の豊富な経験と能力を活かして、様々な世代と交流しつつ、積極的に社会参加していただき、地域社会が元気になるようなお話をさせていただきます。

とき = 4月20日(日)午後2時半～4時

ところ = あいびあ泉南・1階大会議室

内容 = シルバーボランティア活動について

講師 = 太田昌也さん(社)大阪ボランティア協会専務理事)

参加費 = 無料

申込み = 事前申込みは不要

その他 = 手話通訳あり

問合せ = 人権啓発課(内線212)

次々と持ち込まれる様々な相談...。それがきっかけとなり「外国人地震情報センター」を設立、多文化共生センターの前身となりました。日が経つにつれ、震災とは直接関係のない相談が多くなり、「普段から必要なことでは？」と、多文化共生センターを設立されました。

困らない社会といえるのではないかと思います。本当に大事なことと思っただけの参加者の感想も寄せられました。

四、人権フィールドワーク「ダツシユツア」(地場産業の人造真珠とガラス細工づくり/和泉市内)

「人権文化のまちづくりの発信」を続けておられる人権NPO法人・ダツシユの活動拠点を訪問させていただきました。ダツシユの取組みを理事長の広瀬聡夫さんからお聞きしました。その後、スタッフの森雅寛さんの案内で、地場産業である人造真珠の工場やガラス細工の工場を見学させていただきました。ガラス玉づくりも体験しました。



第4講座では人造真珠とガラス細工づくりを見学

大阪府では、二〇〇一年三月、「人権教育のための国連一〇年大阪府後期行動計画」が策定されました。これは、「人権教育のための国連一〇年」前半期の取組み状況を点検し、様々な状況変化等を考慮して、「人権教育のための国連一〇年」のより一層の普及・浸透と、目標である「人権」という普遍的文化の確立に向けて見直されたものです。

二十一世紀は、人権の世紀といわれています。しかし、私たちの社会には、依然として同和問題、子ども、女性、障害者、在日外国人等に関わる様々な人権問題が存在しています。泉南市においても、一九九五年に泉南市部落差別などあらゆる差別的撤廃と人権の擁護に関する条例が策定され、この条例に基づいて様々な人権行政を展開しています。そして、国連の動きを注視しながら、二〇〇〇年には人権教育のための国連一〇年泉南市行動計画を策定しました。

人権教育講座の活動から 人権文化の創造のために

一九九五年に「人権教育のための国連一〇年」がスタートして八年が経過しました。この取り組みは国際連合が提唱し、人権についての知識や技能の伝達及び態度を形成すること等を通して、各地域・分野で「人権文化の創造」を進めようとするものです。

律が施行されました。こうして、これら一連の流れの中で、あらゆる差別的撤廃にむけた施策推進の基盤が整えられました。

大阪府では、二〇〇一年三月、「人権教育のための国連一〇年大阪府後期行動計画」が策定されました。これは、「人権教育のための国連一〇年」前半期の取組み状況を点検し、様々な状況変化等を考慮して、「人権教育のための国連一〇年」のより一層の普及・浸透と、目標である「人権」という普遍的文化の確立に向けて見直されたものです。

さらに、教育委員会においても人権教育の総合的な推進を図るため、二〇〇〇年に「人権教育基本方針」、二〇〇一年に「人権教育推進プラン」を策定し、家庭・地域・学校・職場等、それぞれの「生活の場」をとらえて人権文化の創造を進めべく、人権教育を推進しています。

平成十四年度の人権教育講座では、同和問題、障害者問題、渡日外国人問題、子どもの人権等の分野に渡って講座の内容を設定し開催しました。

人権教育講座では、今後も工夫を凝らしながら、市民の皆さまのニーズに応えられるよう進めていきます。次に、人権教育講座での取組みについてご紹介させていただきます。

一、児童虐待の事例と対応から地域で子育てをサポート

核家族化・少子化の進行等で育児、子育ての孤立化が進んでいます。このような時代に「小さな悩み」を「大きな悲しみ」にしないために、日々取り組んでいる地域の相談機関として、子ども家庭センターがあります。これまで、児童相談所として活動してきましたが、活動の中身を私たちがよく知らないという側面もありました。そこで、大阪府岸和田子ども家庭センターの坪田真起子さんを講師にお招きし、子育ての現状や児童虐待の状況、子ども家庭センターの役割と活動等についてお話をいただきました。

改めて考えさせられました。

二、貝塚市「北校区ふれあいルーム」からの報告「世代間交流で咲かそういろいな花」

「スタートは公民館からの「ふれあい祭り」への誘いだっただ、ちっともたいしたことはないのですよ」と貝塚市北校区ふれあいルームの榎田幸子さんが話しはじめられました。

「ふれあい祭り」がきっかけで、小学校の余裕教室を利用しての「ふれあいルーム」が誕生、地域に住む人々が身近に集まって楽しみの持てる場づくりが始まり、地域の人々の知恵と経験を生かし、子どもから高齢者までの出会いをつくる活動が進んでいきました。

自主運営、自主管理、自主創造。町会、校区福祉委員会の応援など、地域も学校も楽しいことからはじめたという榎田さんのパワフルな報告を聞いて、参加した皆さんも「自分たちが一歩をふみだす力をもった」との思いを持ったことでしょう。

三、日本で暮らす外国人はいま、国籍、文化のちがいをこえて

日本で暮らす外国人の現状はどうなっているのか？阪神淡路大震災で外国人被災者への支援活動をきっかけに、NPO法人多文化共生センターを設立された田村太郎さんにお越しいただき、多文化共生とは何なのかということについてお話しいただきました。

在日フィリピン人向けにレンタルビデオ店を営んでいた田村さん。震災時に

ドロドロに溶けたガラスを均等に何メートルも延ばしてつくるガラス棒づくりは、離れた場所からでも熱さを感じる中での作業でした。小さな工場できり出される、見事な輝きの人造真珠。そして、ガラス棒がアツという間にバレリーナに変身するのは、まさに職人技といえるで

しよう。これら地域を支えてきた地場産業を見学・体験し、「ものづくり」とは人の営みの積み重ねであることを、また、出来上がりが見事であればあるほど、その陰には厳しい労働があることを改めて実感した一日となりました。

問合せ「生涯学習課(内線二七)

女性相談をご利用ください

私たち女性は、年齢や生活、考え方が違って同じように自分のからだや心に悩み・不安を経験しています。自分の気持ちを率直に表現しながら、いま困っていることと向き合ってみませんか？自分を責めるだけではなく、不安の対象をはっきりさせ、理由を考えていき、その心の動きにつき合っていく。少し時間がかかるけれど、自分に力をつけるために踏みとどまってみませんか。

- 相談日時
- 一、第1金曜日(午後1時～4時)
 - 二、第2水曜日(午後6時～9時)
 - 三、第4金曜日(午後1時～4時)

2003年度女性相談実施日は右の日程表をご参照ください。

- 相談場所 = 一、泉南市水道庁舎・人権推進部相談室 二、樽井公民館3階控え室 三、泉南市水道庁舎・人権推進部相談室
- 相談員 = 阿古安子さん(ウィメンズセンター)

ター大阪力カウンセラー)

申込み = 電話で事前に予約してください

その他 = 相談時間は一人約1時間です

相談は無料で秘密は厳守されます

2003年度/女性相談日程表			
実施月	第1金曜日	第2水曜日	第4金曜日
4月	4日	9日	25日
5月	2日	14日	23日
6月	6日	11日	27日
7月	4日	9日	25日
8月	1日	13日	22日
9月	5日	10日	26日
10月	3日	8日	24日
11月	7日	12日	28日
12月	5日	10日	26日
1月	9日	14日	23日
2月	6日	12日	27日
3月	5日	10日	26日

問合せ = 人権啓発課女性施策係(83)0001・内線237)

市民の皆さんの健康を守る情報のページ

健康がいど

申込み・問合せは、保健センター（電話827615）

母子手帳の発行場所
が変わります

現在、母子手帳は市役所
市民課で発行していますが、
四月からは、保健センター
で発行しますので、ご注意
ください。

所在地 泉南市信達市場
一五八四番地の1 問合
せ 保健センター

がん検診が
有料になります

平成十五年四月から胃・
大腸・肺・乳・子宮の各が
ん検診を受診される場合は、
その受診費用の一部を受診
者の方に「ご負担いただくこ
ととなりました。市民の皆
さまのご理解とご協力をお
願いします。

乳がん検診・七〇〇円
子宮がん検診・六〇〇円
問合せ 保健センター

アトピー教室と相
談会を開催します

とき 三月十三日(木)午
後二時～五時 ところ 泉
佐野府民健康プラザ講堂
費用 無料 内容 一、
講演「アトピー性皮膚炎の
治療・ケアについて」
(中村義朗さん・中村皮膚科
医師) 講演「ダニとアレ
ルギー」(環境衛生監視員)

二、個別相談 定員 一、
二〇人 八人 一、二、
いずれも先着順 申込み・
問合せ 〇お電話で泉佐野府
民健康プラザ(627701)

障害のあるお子さん
のための講演会

とき 三月十日(月)午前
十時～正午 ところ 尾崎

府民健康プラザ二階講堂
対象 概ね二〇歳未満の障
害のある方、または意志疎
通が困難なお子さんをもち
の保護者及び関係機関職
員 費用 無料 テーマ 〃
「意志の疎通をスムーズにす
るためのかわりあい方・
コミュニケーションのとり
方について」(インリア
ル・アプローチから学ぶ)
講師 里見恵子さん(大
阪府立大学社会福祉部・言
語聴覚士) 定員 六〇人
(先着順) 申込み・問合
せ 三月六日(木)までにお
電話で、尾崎府民健康プラ
ザ(716001)

保健センターの臨時職
員登録を受付します

資格 〃 看護師資格取得
者 保健師資格取得者 申
込み 履歴書(写真貼付)
と資格証明書の写しを持参
の上、保健センターへ申し
込んでください その他 〃
採用は必要に応じて行いま
すので、登録された方が直
ちに採用されるとは限りま
せん 問合せ 保健センタ

今月の健康診査・予防接種・その他(2003.3)

健診/予防接種名	日時	対象	内容/その他
成人保健	基本健康診査/大腸がん検診	平成14年11月30日をもって、本年度の医療機関での受診は終了しました。なお、平成15年度(平成15年4月以降)については、4月に発行する年間行事予定表をご確認ください。 問合せ=保健センター(7615)	
	子宮がん検診	毎月第1～4金曜日 午後1時～2時半	40歳以上の市民
	健康相談	毎月第2～4金曜日 午後1時～2時半	40歳以上の市民
	栄養相談	毎月第2～4金曜日 午後1時～2時半	40歳以上の市民
	地域リハビリ教室	上村老人集会所第1、3火曜日 北野区民センター第2、4火曜日 保健センター第2、4木曜日 午後2時から1時間半程度	40歳以上で簡単な集団 体操に参加でき、自力 または家族の送迎で来 場することができる方
母子保健	4か月児健康診査	3月5日 4月2日	平成14年10月生 平成14年11月生
	乳児後期健診	病・医院の診察時間	満9か月～1歳未満
	1歳6か月児健康診査	3月26日 午後0時40分～2時10分	平成13年8月生
	3歳6か月児健康診査	3月12日 午後0時～1時05分	平成11年8月生
	2歳児歯科健康診査	3月20日 午後1時～1時半	平成13年2月生
	2歳6か月児歯科健康診査	3月27日 午後1時半～2時	平成12年8月生
	歯みがき教室	3月27日 午後1時～1時20分	平成13年1月生 平成13年7月生
	両親教室	4月7日、14日、 21日、28日 午後1時～	妊婦とその家族 定員は15組(要予約)
	離乳食講習会	4月21日 午後1時～3時	離乳期の乳児の 保護者(要予約)
	ぴよぴよサロン(育児相談)	3月7日 4月4日 午後1時半～3時	乳幼児と保護者
予防接種	3種混合予防接種 (ジフテリア・破傷風・百日せき)	3月18日 3月25日 午後1時半 ～2時半	第1期(3種混合)は、生後6か月～7歳6か月(できるだけ生後3歳まで)の間に計4回。 初回接種=生後6か月に達したら約4週間隔で3回。追加接種=初回接種の3回終了後1年～1年半 の間に1回。第2期(ジフテリア、破傷風)は、11歳以上13歳未満(小学6年生)の人に1回。 携行品は母子手帳、印鑑、筆記用具。保健センターへお越しの際はコミュニティバスをご利用ください。
	麻しんの予防接種	3月3日 午後1時半～2時半	生後12か月～7歳6か月未満の幼児。できるだけ3歳までに済ませて ください。携行品は母子手帳、印鑑、筆記用具
	乳幼児結核検診	3月17日 ツベルクリン反応検査 3月19日 ツベルクリン判定及びBCG	時間は午後1時半～2時半。生後3か月～4歳未満の乳幼児。なるべく 1歳までに済ませてください。携行品は母子手帳、印鑑、筆記用具。
その他	一般健康診断/循環器科検診	第2、4水曜日 午前中(要予約)	実施場所は大阪府尾崎府民健康プラザ(71-6001)。血圧、検尿、 血液検査等(診断、検査等は有料です。なお、診断書も発行します)
	精神保健福祉相談	尾崎府民健康プラザ へお問い合わせ下さい	実施場所は大阪府尾崎府民健康プラザ(71-6001) 高齢者こころの相談、アルコール健康相談にも応じています。
	障害・慢性疾患児の療育相談	第1金曜日午後 (事前予約要)	医師及び専門職員による相談・指導を行います。 実施場所は大阪府尾崎府民健康プラザ(71-6001)
	B型・C型肝炎抗体検査	尾崎府民健康プラザ へお問い合わせ下さい	事前予約が必要です。 申込み・実施場所は大阪府尾崎府民健康プラザ(71-6001)
	献血	3月6日 ラリーズ泉南店 午前10時～正午 午後1時～4時 成分献血の受付は午前10時～11時、午後1時～3時まで	成分献血、400 献血にご協力をお願いします。 問合せ=泉南市献血推進協議会(82-7615)

行事实施日に大雪・大雨洪水・暴風警報が発令された場合、中止することがありますのでご了承ください。

狂犬病予防接種の実施日をお知らせします

とき・ところ=次表をご参照ください 費用= 注射料金は2,650円 注射済票交付手数料は550円 登録手数料は3,000円(平成7年4月以降に飼犬登録をされた方は不要です) 携行品=注射済票交付手数料領収書用紙(事前に郵送
します) 死亡届、変更届も受付します その他=開始時間が遅れる場合があります 雨天等で中止になる場合があります 注射会場には犬を十分に制御できる方がお連れください 問合せ=保健センター(82)7615)



月日	時間	ところ	月日	時間	ところ	月日	時間	ところ
4月2日	10:00-10:45	男里老人集会所駐車場	4月4日	11:00-11:30	渚団地公園	4月8日	11:30-11:45	市場大発団地公園
	11:00-11:30	馬場老人集会所		13:30-14:30	西信達公民館		13:30-14:00	図書館駐輪場
	13:30-14:00	幡代老人集会所		14:45-15:00	吉見・岡田住宅集会所		14:15-14:30	十二本松遥拝所
4月3日	14:15-14:45	岡中朝日山住宅入口	4月7日	10:00-10:20	兔田青年会館	4月9日	14:45-15:15	信達公民館
	15:00-15:20	岡中老人集会所		10:35-11:30	東和苑公園前		9:45-10:00	東信達(金熊寺)老人集会所
	10:00-10:45	浜区民センター		13:30-14:50	新家公民館		10:20-11:40	八幡山団地入口公園
4月4日	11:00-11:30	樽井小正門前	4月8日	15:00-15:40	新家幸徳大橋北側	4月13日	13:30-14:10	府警団地集会所
	13:30-14:30	樽井公民館		10:00-10:35	大苗代老人集会所		14:15-15:45	砂川集会所
	10:00-10:45	人権ふれあいセンター裏駐車場		10:45-11:15	市場敬老会館		10:00-12:00	保健センター

まちかど スナッフ



関西国際空港にそっと 金熊寺の盆梅がお目見え

旅行やショッピングで関空を訪れる人々に「泉南の春」を感じてもらおうと、梅の名所・信達金熊寺の盆梅庭園で知られる山本耕一さんのご協力により、関空の複合商業施設「エアロプラザ」2階に、見事な古木の盆梅（梅の鉢植え）が約20日間展示されました。

「トテモキレイな花デスネ」と外国人女性の旅行者も立ち止まるなど、その可愛い花とほのかな梅香が旅行者や通りがかった人々を楽しませてくれていました。（2月6日）



真ごころ込めて、お菓子づくり 樽井公民館のお菓子づくり講座

樽井公民館では、バレンタインデーにさきかけ、お菓子づくり講座が開催され、女子中学生や親子、男性1人を含む11人がチョコレートを使ったパウンドケーキとクッキー作りにチャレンジしました。

「お菓子づくりはきちんと計量することとしっかり混ぜることが大切です。」と講師の柳楽洋子先生にアドバイスを受けながら、グループに分かれての共同作業となりましたが、約2時間程度でおいしそうなケーキとクッキーが焼き上がりました。（2月9日）



第32回泉南市総合体育大会の各種目別優勝チーム、優勝者（チーム・個人）をお知らせします。

【団体の部】

卓球（一般の部 = Aチーム）ソフトボール（一般男子 = シュピールズ、同女子 = オールオオサカ、壮年男子の部 = ワイヤーズ、中学女子 = 信達中学校）ゲートボール（一般の部 = 市場大発チーム）バレーボール（家庭婦人 = てまりB、一般男子 = 泉南クラブ、同女子 = 泉南クラブA、学童 = 女子チーム）バドミントン（一般 = C組）少林寺拳法（演武・高学年 = 一丘支部A、同低学年 = 一丘支部）軟式野球（一般A級 = 泉南市役所、同B級 = ナンセンス、一般C級 = スカイベアーズ、中学男子 = 一丘中学校、学童 = 西信達スポーツ少年団、ジュニア = 砂川セネターズ）サッカー（学童・高学年 = たこやきキング、同低学年 = 泉南シックス、中学男子 = 泉南中学校）ソフトテニス（中学女子 = 信達中学校）

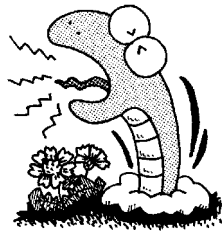
【個人の部】

ソフトテニス（学童A = 北野光基・木下清香、同B =

橋本真由子・西浦寿里、一般男子 = 北野勝也・向井弘、壮年男女 = 森敏隆・渡辺勝治、中学女子 = 永利優香・末岡綾香、一般女子A = 朝井美佐子・竹林春子、同B = 福田恵子・松下キヨミ）テニス（一般男子D = 三木勉・笠原武、同女子D = 三木志保美・竹中宏子、同男子S = 西山徹）トランポリン（幼児の部A = 大丸優希、同B = 渡辺由依、個人Aの部 = 金谷内翔治、同B = 奥野由惟、同C = 大塚美紀、同D = 中村知沙、シンクロA = 新堂莉菜・竹野真帆、同B = 石川真弓・川崎佳恵、シンクロ一般 = 滝川寿彦・滝川光）剣道（小学4年生以下 = 山原陽子、同5・6年生 = 豊浦春子、中学女子 = 森本薫、中学生 = 仲瀬博生、一般男子 = 寺本悟郎、同女子 = 溝上真理、新防具組 = 立石隼人）卓球（一般男子A組 = 稲谷茂雄、同B組 = 松本安弘、同C組 = 城野広次、一般女子A組 = 下園優貴、同B組 = 出口康子）スポーツチャンバラ（小太刀小学生 = 石橋瑞己、長剣小学生 = 石橋瑞己）少林寺拳法（小学低学年白～黄帯 = 才野勇太・水上涼太、同緑帯 = 上田淳平・上田隆平、同高学年白～緑帯 = 西村晃一・大部忠信、同低学年茶帯 = 湊悠太・原田真悟、小学生女子 = 池田彩・水野詩織、小学高学年茶帯以上 = 高橋昇太・南沢摩、中学生段外 = 曾根拓郎・糸井伸太郎、同有段 = 岡川拓己・大野裕和、単独演武低学年 = 久保風美、同中学年 = 味喜龍位、同高学年 = 市野公彦）柔道（幼児の部 = 菅根陸、小学1年 = 柴崎良太、同2年 = 淵原慎一、同3年 = 藤本祐也、同4年 = 王子谷剛志、同5年 = 辻野匠、同6年 = 島中圭、同5・6年女子 = 岡本美咲、中学1年 = 山崎将太、同2年 = 岡本慎吾、同3年 = 根田智之）グランドゴルフ（個人の部 = 山野昭）（敬省略）

地域情報を放送中！わくわくりんくう

ケーブルテレビのチャンネル9では、泉州地域4市3町の地域情報「わくわくりんくう」を映像と文字番組で放送しています。但し、視聴するにはケーブルテレビへの加入が必要です。また、視聴できない地域がありますのでご了承ください。



- 1回目 = 9:00~11:20（泉南市は9:00~）
 - 2回目 = 14:00~16:20（泉南市は14:00~）
 - 3回目 = 22:00~0:20（泉南市は22:00~）
- ケーブルテレビへの加入に関する問合せ = ジェイコム関西・りんくう局（0120-089-344）
地域情報番組の問合せ = 情報管理課（内線227）

テーマ	放送期間	番組の内容
今年も満開 金熊寺の梅	2月25日 ~ 3月10日	金熊寺梅林が見頃を迎えています。梅の接ぎ木の手法と関空のエアロプラザに展示された盆梅の様子をご覧ください。
樽井公民館 お菓子 づくり講座	3月11日 ~ 3月24日	樽井公民館で開催されたお菓子づくり講座。バレンタインケーキとクッキーづくりに11人の市民の皆さんがチャレンジ。どんなお菓子ができたのでしょうか。
泉南市 伝承文化 フォーラム	3月25日 ~ 4月7日	泉南市にも地域独特の盆踊りや唄があり、踊り・唄い継がれています。これらの伝承文化について学び、理解を深めてみませんか。

番組の内容は予定ですので、予告なく変更する場合があります。ご了承ください。



春の火災予防運動を実施します

みんぱでチェック！
暮らしの安全
チェック

三月一日（土）から三月七日（金）まで、春期全国火災予防運動が実施されます。この時期は、全国的にも山林火災が発生しやすい時期でもあります。この期間にご家庭でも火災予防について再認識し、火災ゼロをめざしましょう。

ご存じですか？適マーク
ホテルのフロントやデパート、劇場の入口等に掲示している「適マーク」を皆さんご存じですか。

これは、消防機関が一定規模以上で、多くの人が出入りする建物について、火災発生時に消火器、非常ベル、避難器具などが有効に使える状態になっているかなど、消防用設備に関するハード面、また、迅速な初期消火活動やお客さまを安全な場所に避難誘導する事ができるかなどのソフト面、これらの両面にわたって審査を行い、一定の防火基準に適合した場合に「適マーク」を交付する防火基準適合表示制度に基づくものです。

泉南市消防本部では、昭和五十七年から毎年、厳正なる審査を行い、翌年一月に交付式を行っています。今年も、一月十四日に消防本部庁舎にて交付式が行われ、市内の病院、ホテル、老人福祉施設、大型店舗など十七の建物に表示されることになりました。

問合せ = 泉南市消防本部（85）0119



信達神社のナギ～大阪府天然記念物に～

～泉南のみどり・3～

信達金熊寺にある信達神社のナギが、1月31日に大阪府の天然記念物に指定されました。市内では岡中鎮守社のクスとマキにつづき、3番目の指定天然記念物になります。

ナギは日本では主に紀伊半島、四国の南部、九州南部に育つ常緑の針葉樹で、その葉は平たく、笹の葉のような形をしていることが特徴です。また、ナギは『風(なぎ)』に通じており、その葉はお守りとして使われ、家内安全、海上安全、縁結びにも御利益があるといわれています。今回指定されたナギは信達神社本

殿の前方東側に立っており、今まであまり注目されていませんでしたが、調べてみると幹周りが2.5m、根回り2.9m、樹高が19.5mを測る大きなものであり、その規模から大阪府内でも最大のナギであることがわかったのです。

それでは、なぜこれほど大きなナギがこの地に育ったのでしょうか？この泉南の自然環境がナギの生育に適していたこと、そして一番大きな要因は、これまで多くの人々によって大切に育まれ、そして保存されてきたことでしょう。これからは私たちが次の世代へと大切に守り続けていきたいものです。

