

広報 せんなん

8

2003 No458



いっきいちゆう  
**砂上のバトルに一喜一憂だ！**

つばさのまちフェスタ2003のオープニングを飾り、砂上のバトルとして人気の高いスポーツイベント「ビーチサッカーinサザンビーチ」が開催され、西日本各地から210チーム（約2,000人）が参加し、2日間にわたって熱い戦いを繰り広げました。そして、一般男子の部では、在日ブラジル人を中心に本大会の常連チームでもあるYONAITが並みいる強豪を抑えて2年ぶり4回目の優勝を果たしました。

その他各部門の優勝チームは次のとおりです。一般女子=RFC、小学1～4年生=ガメラ、小学5・6年生=ゼッセル、中学生=八尾FC Jr.ユース。（7月5日、6日）

# 今月の主な内容

- 砂上のバトルに一喜一憂 …1
- 安心・安全な消費生活のために… …2~3
- 情報BOX …4~9
- information (お知らせ) …10~17
- 人権コーナー …18~19
- 健康コーナー …20~21
- まちかどスナップ …22~23
- ふるさと歴史紀行 …24

## 記事中の問い合わせ

内線番号が書かれたものは、市役所(☎83-0001)へ  
その他については、下記へ

消防本部	☎85-0119
水道部	☎82-6551
清掃課	☎83-5875
保健センター	☎82-7615
市民体育館	☎82-1000
文化ホール	☎82-7767
図書館	☎82-7766
青少年センター	☎84-3500
人権ふれあいセンター	☎83-6447
樽井公民館	☎83-4361
新家公民館	☎83-9314
信達公民館	☎83-9264
西信達公民館	☎83-9270
総合福祉センター (あいびあ泉南)	☎85-0707
埋蔵文化財センター (古代史博物館)	☎83-6789

泉南市の人口(6月末現在)
人口……………65,561人
男……………31,987人
女……………33,574人
世帯数………23,342世帯

# 安心・安全な消費生活のために…

「手軽で、便利」がかけ声となり、めまぐるしく変化してきた私たちを取り巻く消費生活。しかし、その反面では考えもつかなかったトラブルも数多く発生しています。インターネットの急激な普及に伴うトラブルや巧妙な悪質商法等々…

そのような中、大阪府内で実施されている消費者相談の内容別分類では、契約・解約に関する相談や販売方法に関する相談が全体の七〇%を占めるという結果も出ており、契約時の内容確認等がいかに大切かという結果が浮き彫りとなっています。そこで、広報せんなん八月号では、これらをふまえ、具体的な事例を紹介し、市民の皆さんが安心して安全な消費生活を送っていただきたいと考えています。

## ▼問合せⅡ地域振興課(内線五六・五八三)

▼事例1・内職商法  
新聞折込広告の「在宅ワーク大募集!」を見て、家に居ながらにして収入になるのであれば：と、ファクスで申込みをした。折り返し資料が送付されてきて、電話もあり、その話の中では、パソコンは自宅のものを使用すればよいが、一応能力別に仕事の単価に差があるので、検定試験を受けると大変有利で、そのため教材としてCD-ROMを購入するよう勧められた。また、受験勉強中でも仕事の幹旋があり、収入も得られるとのことだったので、購入契約し、代金の三十八万円についてはクレジット契約をした。試験は難しかったがE級に合格した。しかし、その後は仕事がまったくなく、納得できないので契約を解除したいと申し出たが、CD-ROMの購入契約は解除できないと応じてくれない。

## ▼解説Ⅱ不景気な現在、少しでも家計の

足しにしようと努力する人々の足元をみて、いろいろな悪質商法が考え出されています。上記の事例は内職商法と呼ばれ、「小さな子どもがいて家を離れることができない方。OK」や「ノルマなし」といった手軽さを強調した広告が目立っています。また、仕事をするために商品の購入や代理店料など、お金の支払いが必要であるといったことが特徴的です。

## ▼事例2・資格商法

業者から勤務先に電話がかかり、行政書士の通信講座(四十六万円)を勧められた。仕事でもあり、適当に「はい、はい」と返事をしていたら、翌日になってクレジットの申込書が送られてきた。すぐに業者に解約の電話をしたが、「もう解約はできない。今になって解約されたら、あなたの上司に頭を下げないといけないことになる。解約できるのは、外国に永住するような事態になった場合くらいだ。」と言われ、解約を拒否された。

▼解説Ⅱ今年に入って、以上のような高額の資格教材や講座についての相談が複数寄せられています。このような商法を資格商法といい、会社の推薦があったとか、将来の昇進に有利になるなどの誘い文句で、高額な教材を売りつけるものです。このケースでは、仕事に職場へ電話をかけ、消費者に落ち着いてじっくりと考えさせる余裕を持たせていません。また、契約するつもりでいったわけではない「はい。」という返事を契約を承知したものと都合よく判断しています。特に消費者からの解約の電話に対し、「あなたの上司に云々」と、まるで会社が、この業者の勧誘を認めているかのようなことを言ったり、「外国永住でない」と解約できない。」という、とんでもない理屈で拒否してくるのはクーリング・オフ妨害と考えられます。

## ▼アドバイスⅡこれらのケースは「特定商取引に関する法律」で「業務提供誘引

## ◀専門の相談員が親身になって相談に応じています

販売取引(事例1)、「電話勧誘販売」(事例2)といい、勧誘や契約に関しての「禁止行為」や「誇大広告の禁止」「書面の交付」「二十日間の(事例2は8日間)のクーリング・オフ」等が定められています。また、クーリング・オフ期間が過ぎた後でも、「消費者契約法」で「不実告知」「断定的判断」「不利益事実の不告知」などの問題点があれば、取り消しを主張することもできます。

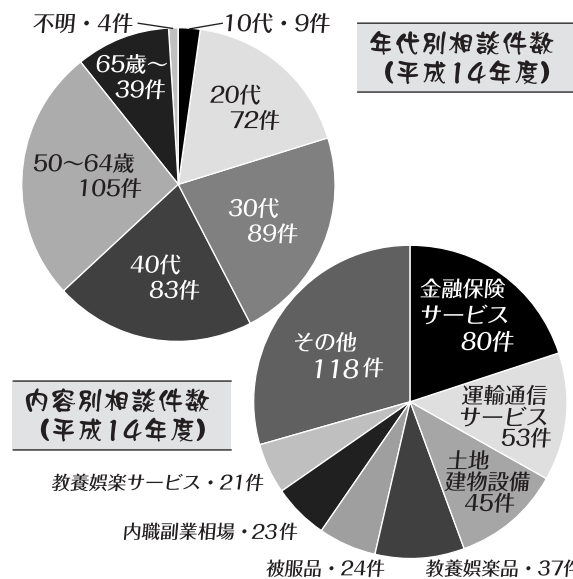
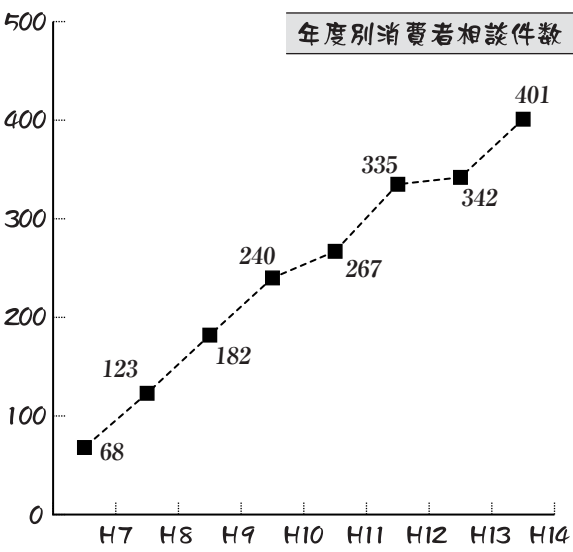
大金を失ったり、借金ができたりと大変なことになります。「世の中にはうまい話は絶対ない」ということを念頭に置き、困った時は消費生活センターにご相談ください。

## とつても大切!クーリング・オフ

クーリング・オフとは、訪問販売や電話勧誘販売といった特定の取引について消費者に一定期間の熟慮期間を与え、その期間内であれば、一方的に申込みの撤回または契約の解除を認めている制度です。

クーリング・オフ期間内であれば、消費者は無条件で経済的負担もなく、申込みの撤回や契約の解除を行うことができます。※但し、場合によってはクーリング・オフできないことがあります。

▼最近の傾向  
統計調査を始めた平成7年頃から比べると、年間の相談件数は約6倍と急激に増加しています。携帯電話やパソコンの普及に伴い、電子メールやインターネットを利用したことによる相談、さらにはそういったものを利用した犯罪、トラブルに巻き込まれ



たという相談が急増しています。また、賃貸住宅の敷金に関するトラブルや住宅のリフォームに関するトラブルなどの相談も増加傾向にあります。年代的には、中高年層の相談件数が多い一方、社会経験の未熟な若年層への悪質商法の苦情相談も多く、学生等への消費者教育の重要性が望まれる結果となっています。

また、厳しい経済状況を反映し、「少しでも家計の足しになれば：」という気持ちを逆手にとった内職やモニター商法による被害も後を絶ちません。

- ▼あなたも被害にあわないために
- 1) その場で決断せずに、時間をかけてよく考える
  - 2) 不要なものをはっきりと断る
  - 3) おかしいと思ったら、家族や知人、消費生活センターに相談する
  - 4) 新聞やテレビから常に情報を得る
  - 5) 被害にあったら、すぐに消費生活センターへ相談する



## 泉南市消費生活センター

泉南市では、消費生活センターを開設し、市民の皆さんの消費生活上でのトラブル、悩みや疑問に、専門の資格をもった消費生活専門相談員が親身になって相談に応じています。お気軽にご利用ください。

- ▼相談日=月曜日~金曜日※但し、祝日、年末年始は除く
- ▼相談時間=午後1時~午後4時
- ▼相談方法=センターへの来訪相談(面談)及び電話による相談
- ▼費用=無料
- ▼その他=秘密は厳守されます
- ▼相談電話番号=消費生活センター(☎0001・内線319)
- ▼問合せ=地域振興課(内線583)

# 情報BOX

催し・講座・募集など、  
市民の皆さんが参加できる情報のページ



市役所	☎83-0001
図書館	☎82-7766
市民体育館	☎82-1000
樽井公民館	☎83-4361
文化ホール	☎82-7767
古代史博物館	☎83-6789
青少年センター	☎84-3500

## 友だち家族で卓球を楽しみませんか

▼とき 八月二日(日)～八月三十日(土)の毎週▽水曜日は午後五時～七時▽金曜日は午後四時～六時▽土曜日は午前九時半～十一時半▽八月十三日(水)、八月十五日(金)は午前九時半～十一時半(※八月九日(土)はありません)▼ところ 青少年センター▼対象 市内の小・中学生とその保護者▼定員 二〇人▼費用 無料▼その他 上靴をご持参ください▼申込み・問合せ 使用する日に青少年センター

## 将棋道場で楽しく交流しませんか

将棋を通して、子どもたちと交流しませんか。  
▼とき 八月二日(日)以降の毎週土曜日午後一時半～三時半(※八月十六日(土)はありません)▼ところ 青少年センター▼対象 市内の小・中学生と高齢者の方▼定員 二〇人▼参加費 無料▼その他 上靴をご持参ください▼申込み・問合せ 使用する日に青少年センター

## 関空と泉州 絵画コンクール

関空や泉州とふれあい、さらに飛行機への夢をテーマにした絵画を募集します。  
▼テーマ ①関空とのふれあい(関空を歩き交う人々、飛行機、風景など) ②泉州とのふれあい(まちの人々、風景、祭りなど) ③夢の飛行機(こんな飛行機があれば楽しいなどと思うもの)▼応募資格 小学生▼画材 クレヨン、クレパス、パステル、色鉛筆、水彩絵の具▼画用紙のサイズ 四つ切りまたは八つ切りの画用紙▼申込み 八月一日(金)から九月二十八日(日)の期間に、市役所政策推進課に備え付けの申込用紙に必要事項を記入、作品の裏側右下に貼りつけた上、〒五九七・〇〇九一大阪府貝塚市二色三の二五の五・関空交流館へ郵送ください▼その他 入選作品には賞状と副賞を贈呈し、関西国際空港等で展示する予定です▼問合せ 関空交流館(☎22205)

## 読み聞かせの会を開催します

▼とき 八月六日(水) 九月三日(水)午後四時～四時半▼ところ 青少年センター▼内容 お話や紙芝居などの楽しい読み聞かせ会です▼対象 小学生以下の子どもとその保護者▼参加費 無料▼定員 二〇人▼申込み・問合せ 青少年センター

## 毎月第二土曜日は おはなしひろばへ

豊かな言葉で想像の世界が広がる：図書館では「おはなし」を通じて、楽しい本の魅力を子どもたちに紹介しています。お父さん・お母さんも一緒に参加できます。  
▼とき 内容・対象 八月九日(土)▽小さい子の時間(午後二時半～

## 野鳥観察会に参加しませんか

野鳥の観察を通して、身近な自然を体感し、大切さを学びませんか。  
▼とき 八月九日(土) 九月十三日(土)午前九時～正午▼ところ 市内の野鳥観察スポット▼対象者 市内の小・中学生▼募集人員 二〇人▼参加費 無料▼申込み・問合せ 青少年センター

## よさこい踊りに参加しませんか

友だちや親子でよさこい踊りを楽しみませんか。  
▼とき 毎月第二、四土曜日午後一時半～二時半▼ところ 青少年センター▼対象 市内の小学五年生▽中学三年生及びその保護者▼定員 二〇人(多数の場合は抽選)

## 参加費 五〇〇円(保険代) 申込み・問合せ 八月十一日(月)までに、お電話で青少年センター

## 保育所に遊びにきませんか

泉州市立保育所では所庭の開放を実施します。保育所や幼稚園に通っていない方、親子で保育所に遊びにきませんか。また、子育て相談もお受けしております。お気軽にご利用ください。  
▼保育所名・開放日・連絡先 ①信達保育所・八月十二日(火) (☎834642) ②樽井保育所・八月十二日(火) (☎820074) ③浜保育所・八月十九日(火) (☎842660) ④鳴滝第一保育所・八月十九日(火) (☎834041) ⑤ちびっこ広場(鳴滝第二保育所内の遊戯室、所庭)・八月十三日(水)、八月二十七日(水) (☎843371) ▼開放時間 ①③⑤は午前十時～十一時半 ②④は午前九時半～十一時▼問合せ 児童福祉課(内線二八二)

## 中学生学習相談会 生徒を募集します

青少年センターでは、学習相談会(英語・数学を学習しよう)に参加する中学生を募集しています。  
▼とき 毎週水、金曜日の午後六時～七時半▼ところ 青少年センター

## タリ▼学習科目 英語・数学▼対象 市内の中学生▼定員 各科目五人(多数の場合は抽選)▼参加費 一教科につき一〇〇八円(教材費)▼申込み・問合せ 八月十五日(金)までに、お電話で青少年センター

## 泉南市青少年吹奏楽団 第三十八回定期演奏会

▼とき 八月十七日(日)午後一時半開場、二時開演▼ところ 文化ホール▼内容 テレビ放送開始五十年特集、美女と野獣、時の過ぎゆくまに、サンダーバード他▼入場料 無料▼問合せ 生涯学習課(内線二五三)

## 青少年の森で 昆虫しらべ

親子で泉州市の自然にふれあい、どんな昆虫がいるか調べてみませんか。  
▼とき 八月十日(日)午前十時～午後一時(雨天中止)▼ところ 市立青少年の森(現地集合・解散)▼講師 宮武頼夫さん(大阪市立自然史博物館元館長)▼対象 子どもとその保護者(子どものみ、大人のみの参加は不可)▼定員 四〇人▼参加費 無料▼携行品 弁当、水筒、筆記用具、帽子、虫取り



## パソコンに楽しくふれてみませんか

インターネットを使って、夏休みの宿題のヒントをつかもう!  
▼とき 八月二十一日(木) 午前九時半～十一時半 ②午後一時半～三時半▼ところ 青少年センター▼内容 ペーパークラフトづくり▼対象 ①は小学二～三年生 ②は小学四～中学三年生▼定員 各二〇人(多数の場合は抽選)▼参加費 一〇〇円▼申込み 八月十一日(日)(必着)までに、往復ハガキにパソコン教室参加希望、参加者・保護者の氏名(ふりがな)、住所、電話番号、学校名、学年を記入の上、〒五九〇・〇五二一泉州市樽井八の一三の一八・青少年センターへ▼問合せ 青少年センター

## 魔法じゃないよ おもしろ科学実験

青少年センターでは、おもしろ科学実験の参加者を募集しています。  
▼とき 八月二十三日(土) 午前九

時半～十一時半 ②午後一時半～三時半▼対象 ①は小学一～三年生 ②は小学四～中学三年生▼定員 各二〇人(多数の場合は抽選)▼参加費 一〇〇円▼申込み 八月十五日(金)(必着)までに、往復ハガキに科学実験参加希望、参加者・保護者の氏名(ふりがな)、住所、電話番号、学校名、学年・組を記入の上、〒五九〇・〇五二一泉州市樽井八の一三の一八・青少年センターへ▼問合せ 青少年センター

## 夏季園芸講習会に参加しませんか

▼とき 八月二十一日(木)午後一時半～三時半▼ところ 泉南府民センタービル(岸和田市野田町三の一三の二)▼対象 大阪府内在住者で農業に関心のある方▼テーマ 環境に配慮した病害虫防除(農業の安全な使い方)▼参加費 無料▼定員 一〇〇人(多数の場合は抽選)▼申込み 八月十一日(日)(消印有効)までに、往復ハガキまたはインターネットで住所、氏名、電話番号、「泉南府民センター・園芸講習会受講希望」と明記の上、〒五九六・〇〇七八岸和田市野田町三の一三の二・大阪府泉州農と緑の総合事務所農業改良普及センター(<http://www2.doh.ne.jp/ah-sensyu>) まで▼問合せ 同改良普及センター(☎390167)

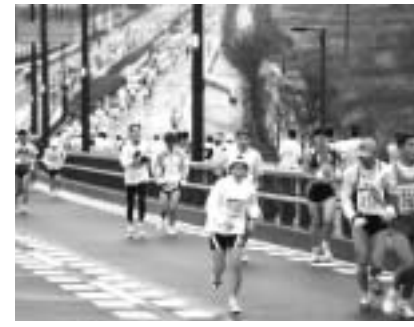
時半～十一時半 ②午後一時半～三時半▼対象 ①は小学一～三年生 ②は小学四～中学三年生▼定員 各二〇人(多数の場合は抽選)▼参加費 一〇〇円▼申込み 八月十五日(金)(必着)までに、往復ハガキに科学実験参加希望、参加者・保護者の氏名(ふりがな)、住所、電話番号、学校名、学年・組を記入の上、〒五九〇・〇五二一泉州市樽井八の一三の一八・青少年センターへ▼問合せ 青少年センター

## SENSHU INTERNATIONAL CITY MARATHON

# 第11回泉州国際市民マラソンに出場しませんか

泉州9市4町では、泉州地域の活性化・国際化を図るため第11回泉州国際市民マラソンを開催します。あなたも早春の泉州路を走ってみませんか。

- ▼とき=平成16年2月15日(日) 午前11時スタート
- ▼コース=浜寺公園(堺市)スタート～りんくうパライメント広場(泉佐野市)をゴールとする42.195km(日本陸連公認コース)
- ▼制限時間=4時間30分以内
- ▼募集人員=3,000人(多数の場合は抽選)
- ▼参加費=7,000円(傷害保険料含む)
- ▼参加資格=①登記登録の部(平成15年度日本陸上競技連盟登記登録者) ②一般の部※①②において大会当日18歳以上の健康な男女(高校生は除く)で制限時間内に完走可能な人。※大会運営等の事情により車いすでの参加はできません
- ▼申込み=9月1日(日)～9月30日(火)(当日消印有効)の期間に、所定の申込み用紙(市役所・市民体育館に設置)に必要事項を記入の上、〒596-0057岸和田市筋海町6-10・渡辺ビル6階・泉州国際市民マラソンエントリー事務局へ申し込んでください
- ▼問合せ=同事務局(☎360849)



## 府立砂川センター 盆踊り大会

市民の皆さんとセンター利用者とのふれあい、交流を深めるため、砂川センター盆踊り大会を開催します。ふるって、ご来場ください。

▼とき 八月二十一日(木)午後六時～八時(雨天の場合は翌二十二日(金)に順延) ▼ところ 砂川センター運動場(泉南市馬場三丁目一五六六) ▼内容 盆踊り、花火、和太鼓の演奏 ▼問合せ 大阪府立砂川厚生福祉センター (☎82) 2881

## 泉州特産水なす カレーを作ろう



(83) 4380

## 泉南歴史研究会 夏の博物館めぐり

▼とき 八月二十四日(日)午前九時にJR和泉砂川駅集合(雨天決行) ▼見学場所 大阪府立狭山池博物館 ▼参加費 無料。但し、交通費(一四六〇円)、入館料(三〇〇円)、昼食代(約六〇〇円で予約)は各自負担 ▼申込み 八月十一日(月)までに、お電話で泉南歴史研究会事務局 (☎82) 5671)へ ▼問合せ 生涯学習課(内線二四七)

## ハンディキャップのある 子どもの就学相談会

障害等で配慮を要する児童、生徒の就学や進学にあたっての情報提供や疑問に答えるための就学相談会を開催します。

▼とき 九月三日(水)午前十時～▼ところ 二あいびあ泉南 ▼内容 泉南市の養護教育の概要、養護学級、

## 夏期パソコン講習 に参加しませんか

インターネットを活用し、楽しく学習します。

▼とき 八月二十四日(日)午後一時～四時 ▼ところ 樽井公民館多目的ホール ▼対象 簡単なキーボード操作のできる方 ▼参加費 無料 ▼定員 二〇人(多数の場合は抽選) ▼講座 サポート 泉南 Y Y パソコンクラブ(樽井公民館クラブ) ▼申込み・問合せ 電話またはファクスで樽井公民館 (☎83) 4361 / ☎(83) 4380

## 岡田浦漁協体験と 地引き網体験

地場産業と身近な自然の大切さを学びませんか。

▼とき 八月二十六日(火)午後一時～三時半(岡田浦漁協体験) ② 八月三十日(土)午前九時～午後一時(海岸の清掃と地引き網体験) ▼ところ ① 岡田浦漁協 ② 岡田浦の海岸 ▼対象 ① ② いずれにも参加できる小・中学生(保護者は参加できません) ▼定員 四〇人(多数の場合は抽選) ▼参加費 九〇〇円(保険代含む) ▼申込み 八月十五日(金)(必着)までに、往復ハガキに地引き網体験参加希望、参加者・保護者の氏名(ふりがな)、住所、電話番号、学校名、学年を記入の上、〒五九〇・〇五

## 自分の生き方を 考えてみませんか

泉南市教育委員会では、青少年の生き方や進路について、参加者が相互がワークシヨップ等を通じて考え合う研修会を開催します。

▼とき 九月四日(水)午後七時～九時 ▼ところ 八人権ふれあいセンター 1 テーマ ① 自分の生き方を振り返り、これからの進路を考える ▼講師 川口泰司さん(ヒートハートオナー代表) ▼対象 十五歳から二十五歳までの青少年 ▼参加費 無料 ▼申込み 事前申込みは不要です ▼問合せ 生涯学習課(内線二七七)

## 地引き網体験ポラン ティアを募集します

地引き網体験当日に、イベントをお手伝いいただけるポランティアを募集します。

▼とき 八月三十日(土)午前九時～午後二時 ▼ところ 岡田浦の海岸付近 ▼内容 簡単な魚の調理 ▼定員 一〇人(多数の場合は抽選) ▼申込み・問合せ 青少年センター 1

## 古代史博物館 お姉さんの紙しばい

泉州地域に伝わる昔話とトンガ王国のタコとネズミの楽しい物語の二話を上演します。

▼とき 八月三十一日(日)午後二時～三時 ▼ところ 古代史博物館 ▼入場料 無料 ▼申込み 事前申込みは不要 ▼その他 楽しいクイズあり ▼問合せ 古代史博物館

## 英語でございさつ に参加しませんか

あいさつやゲームなどを通して、英語にふれてみませんか。

▼とき 九月三日(水)～十月十五日(水)までの毎週水曜日午後四時～五時(全七回) ▼ところ 青少年センター ▼対象 市内の小学一～三年生 ▼定員 二〇人(多数の場合は抽選) ▼費用 無料 ▼申込み 八月二十五日(用)(必着)までに、往復ハガキに参加者・保護者氏名(ふりがな)、住所、電話番号、学校名、学年を明記の上、〒五九〇・〇五二 泉南市樽井八の一三の二八・青少年センターへ ▼問合せ 青少年センター

## 心の輪を広げる体験作文 とポスターを募集します

ハンディキャップのある人とならんと心のふれあいの体験を綴

## 泉南市立幼稚園の園児を募集します

ムは全日空ゲートタワーホテル六階アクアマリンルーム ▼内容 ① 屋外イベントは各種カー展示、熱気球体験飛行、夢サーキット模型展示、各種イベント(プラスバンド演奏、よさこい、電子ミュージックシヨ) ② 屋内シンポジウムはパネルディスカッション ▼入場料 無料 ▼申込み 事前申込みは不要 ▼問合せ 社日本青年会議所 大阪ブロック協議会 (☎06・6535・0312)

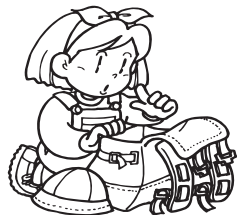
幼稚園名	所在地	電話番号
信達幼稚園	信達牧野1311	☎(83) 2459
樽井幼稚園	樽井5-14-12	☎(83) 4331
西信達幼稚園	岡田4-1280-1	☎(83) 8950
雄信幼稚園	男里1-50-1	☎(83) 5313
鳴滝幼稚園	鳴滝3-4-25	☎(83) 5596
新家幼稚園	新家2949	☎(83) 5595
東幼稚園	信達金熊寺553	☎(84) 2667
一丘幼稚園	信達大苗代36-6	☎(83) 9663
新家南幼稚園	新家1497-1	☎(82) 2503

平成16年度泉南市立幼稚園入園の園児を募集します。

▼募集園児 = ① 4歳児(平成11年4月2日～平成12年4月1日までに生まれた幼児) ② 5歳児(平成10年4月2日～平成11年4月1日までに生まれた幼児)

▼入園願書の配布 = 9月上旬より、右の表の各幼稚園で配布します

▼入園願書の受付 = 10月1日(水)以降の各幼稚園の設定する日



## くらしの府民講座 に参加しませんか

私たちのくらしに役立つ情報を勉強しませんか。

▼とき 九月十八日(木)午後二時～四時 ▼ところ 忠岡町役場三階研修室(南海忠岡駅下車徒歩五分) ▼テーマ ① お年寄りを狙う悪質商法の手口 ▼講師 大橋悦子さん(消費生活専門相談員) ▼申込み・問合せ 八月二十九日(金)までに、お電話で地域振興課(内線五八三)

## 岸城中学校夜間学級

いろいろな事情で小学校や中学校を卒業できなかった方、夜間中学校に勉強にきませんか。

▼とき 月曜日から金曜日の午後5時30分～8時30分まで

▼ところ = 岸城中学校(岸和田市野田町2丁目19の19) ▼内容 = 「あいうえお」から勉強できます ▼対象 = 16歳以上で、義務教育を受けていない方なら入学できます(国籍は問いません)

▼授業料 = 無料 ▼その他 = 中学校卒業資格がとれます ▼入学受付期間 = 9月1日(月)から9月10日(水)まで(土・日・祝日は除く) ▼申込み・問合せ = 岸城中学校夜間学級 (☎83) 6553)

～21世紀への贈りもの～  
**菅原洋一が初恋がコンサート**

▼とき = 10月25日(土)午後1時30分開場、2時開演  
▼ところ = 文化ホール(全席自由)  
▼出演者 = 菅原洋一さん  
▼入場料 = ▽一般 / 前売り 2,500円(当日3,000円) ▽割引 / 前売り 2,000円(当日2,500円)  
※割引対象は高校生以下、60歳以上、障害者及びその介護者  
▼チケットの販売 = 8月27日(水)から文化ホールで販売(販売時間は午前10時～午後5時で月曜、祝日は除く) ▼問合せ = 文化ホール (☎82) 7767)

## 木造住宅を対象にした耐震診断・改修講習会

木造住宅等の耐震診断、耐震改修の方法及び住宅等の耐震に関する個別相談会を開催します。

▼とき 九月十九日(金)午後一時半～五時(講習会は午後一時半～三時、相談会は午後三時～五時) ▼ところ 大阪市立住まい情報センター三階ホール ※相談会は同五階研修室(大阪市北区天神橋六丁目四番二〇号) ▼受講料 無料 ▼申込み 九月十二日(金)(当日消印有効)までに、ハガキまたはファクスで〒五四〇・〇〇一 大阪市中央区谷町三の一 一七トレンザビル三階・(財)大阪建築防災センターへ ▼問合せ 同防災センター(☎06・6942・0190/☎06・6946・8373)

## 市民公開講座

### 先端医療のこれから

(財)ヒューマンサイエンス振興財団では、泉南市民を対象に市民公開講座を開催します。今回は先端医療の一つでもある移植医療をテーマに、国内有数の専門医師が臓器や組織の移植医療の現状と将来についてお話しします。

▼とき 九月十三日(土)午後一時開場、一時半開演(四時半) ▼ところ 二階あいびあ泉南一階大会議室 ▼内容 先端医療のこれからの発展

## 泉南市商工祭を 開催します

泉南市商工会青年部では、第五回泉南市商工祭を開催します。内容もグレードアップ、たくさんのお客様に皆さまをお待ちしております。ふるって、ご来場ください。

▼とき 十一月二日(日)午前十時～午後四時 ▼ところ 文化ホール ▼内容 市内商工業者による展示即売▽発表会▽えんやこらパトロール▽絵画展▽無料配布コーナー▽スタンプラリーほか ▼その他 前夜祭(十一月一日(土)・文化ホール)での映画上映会も予定しています ▼問合せ 商工祭実行委員会(☎6365)

## 下水道のしくみを学びませんか

海を汚す要因の七割が家庭から

▼定員 二〇〇人 ▼入場料 無料 ▼世話人 小林英司さん(自治医科大学分子病態治療研究センター教授) ▼講師 吉里勝利さん(広島大学理学部教授) ▼猪股裕紀洋さん(熊本大学医学部小児外科学教授) ▼申込み 九月五日(金)までに、ハガキまたはファクス、電子メールで住所、氏名、年齢、電話番号を明記の上、〒五九〇・〇五三五 泉南市りんくう南浜二の一(財)ヒューマンサイエンス振興財団研究資源バンク・市民公開講座係(☎801655 / e-mail: hsrhb@osjhf.or.jp) まで ▼問合せ 同財団・研究資源バンク(☎801670)

## 樽井公民館

### えほん☆らいぶ

涙あり、笑いあり。選りすぐりの絵本の読み語り&ピアノ演奏で練り上げられる異色ライブです。

▼とき 九月二十日(土)午後二時～三時 ▼ところ 樽井公民館三階多目的ホール ▼対象 親子、家族でご参加ください ※子どものみのは参加できません ▼定員 五〇組(多数の場合は抽選) ▼参加費 無料 ▼申込み 九月二日(火)(必着)までに、往復ハガキまたは電子メールに必要事項(えほんライブ参加希望、住所、電話番号、参加者全員の氏名・ふりがな、子どもの生年月日。往復ハガキの場合は返信用ハガキに自分の宛名)を明記の上、〒五九〇・〇五二一 泉南市樽井六の一の一六・樽井公民館・えほんらいぶ係(e-mail: taru-k@city.sennan.osaka.jp) へお知らせください ▼一時保育 会場同室児を希望される方は、九月九日(火)(必着)までに、往復ハガキまたは電子メールで住所、氏名・子どもの名前

## 子どもたちの安心・自信・自由を守るCAP講演会

「知らない大人についていってはいけない」というような危険防止教育に限界がみえてきました。子どもたち自身の力を引き出し、大人たちがどのようにサポートすればいいのか。具体的な方法を見つけてませんか。

▼とき 九月二十五日(木)午前十時～正午 ▼ところ 樽井公民館三階多目的ホール ▼参加費 無料 ▼定員 一五〇人 ▼申込み 九月二十一日(日)までに電話、ファクス、電子メールで氏名(ふりがな)、連

## 文化ホール 映画鑑賞会

文化ホールでは開館二〇周年を記念して、映画鑑賞会を開催します。

▼とき 九月二十日(土)午後一時開場、二時上映開始 ▼ところ 文化ホール(全席自由) ▼上映映画 ライフ・イズ・ビューティフル(98カンヌ国際映画祭審査員グランプリ賞受賞作品) ▼入場料 無料(入場整理券は不要です) ▼問合せ 文化ホール

## 市立幼稚園の嘱託職員を募集します

▼職種 市立幼稚園の講師 ▼資格 幼稚園教諭免許取得者 ▼定員 一人 ▼採用期間 平成十五年九月一日～平成十六年三月三十一日 ▼試験日 八月二十四日(日) ▼試験内容 筆記及び面接試験 ▼募集要項の配布 八月一日(金)から学務課で ▼申込み 八月十一日(月)～八月十五日(金)(時間は午前九時～午後五時)に学務課へ ▼問合せ 学務課(内線三五七)

## 海上保安大学の 学生を募集します

海上保安庁職員となる海上保安大学の学生を募集します。

記の上、〒五九〇・〇五二一 泉南市樽井六の一の一六・樽井公民館・えほんらいぶ係(e-mail: taru-k@city.sennan.osaka.jp) へお問合せ 樽井公民館

## 桂三枝独演会を開催します

文化ホールでは、桂三枝さんによる独演会を開催します。

▼とき 11月14日(金)午後6時半開場、7時開演 ▼ところ 文化ホール(全席自由) ▼内容 桂三枝さんによる独演会 ▼入場料 一般/前売2,000円(当日2,500円) 割引/前売1,500円(当日2,000円) ※割引対象は高校生以下、60歳以上、障害者の方及びその介護者 ▼チケットの販売 9月12日(金)から文化ホールで販売(販売時間は



午前10時～午後5時で月曜、祝日は除く) ▼問合せ 文化ホール(☎827767)

緒先を樽井公民館(☎834361/☎834380/e-mail: taru-k@city.sennan.osaka.jp)へお知らせください ▼一時保育 会場同室児 ① ②とも対象は一歳以上、就学前の幼児で定員は①三〇人 ②一〇人(多数の場合は抽選)。

①一時保育 ②会場同室児を希望される方は、九月九日(火)(必着)までに、往復ハガキまたは電子メールで①一時保育または②会場同室児希望、住所、氏名・子どもの名前

(ふりがな)、性別、生年月日を明記の上、〒五九〇・〇五二一 泉南市樽井六の一の一六・樽井公民館CAP係(e-mail: taru-k@city.sennan.osaka.jp)へ往復ハガキの場合は返信用ハガキにご自分の宛名をご記入ください ▼その他 一歳未満の幼児は会場に入場することができませんが、その旨を事前にご連絡ください ▼問合せ 樽井公民館

## 泉南市の職員を募集します

### ①事務職員(上級)

▼資格 昭和53年4月2日から昭和57年4月1日までに生まれた方(学歴は問わないが、大学卒業程度の試験を行います)。または、昭和57年4月2日以降に生まれた方で、学校教育法(昭和22年法律第26号)に基づき大学(短期大学を除く)を卒業した方

(平成16年3月までに卒業見込みの方を含む)、またはこれと同等の資格があると認められる方

### ②消防吏員(上級)

▼資格 昭和53年4月2日から昭和57年4月1日までに生まれた方(学歴は問わないが、大学卒業程度の試験を行います)

### ③消防吏員(初級)

▼資格 昭和57年4月2日から昭和61年4月1日までに生まれた方(学歴は問わないが、高校卒業程度の試験を行います)

▼採用予定人員 ①事務職員(上級)は1人 ②消防吏員(上級)は1人 ③消防吏員(初級)は1人

▼申込み期間 各職種とも9月3日(水)～9月10日(水)で、受付時間は各日午前9時～午後5時15分 ※但し、土・日曜日は除く

▼試験日 9月21日(日)

▼採用予定年月 平成16年4月

▼募集要項の配布 8月4日(月)

から ①事務職員は市役所人事課で、②③消防吏員は消防本部総務課で配付します。また、インターネットの泉南市公式ホームページ(<http://www.city.sennan.osaka.jp/>)から募集要項、受験申込み様式一式がダウンロードできます。各要項を郵送で請求の場合は、封筒の表紙に職種名を明記し、「募集要項請求」と朱書、返信用定型封筒(長形3号)にご自分の郵便番号、住所、氏名を記入の上、90円切手を貼付し郵送してください

▼問合せ ①は人事課(☎830001・内線207) ②③は消防本部総務課(☎850119) ④は学務課(☎8507)

二日(日) ▼受付期間 八月二十八日(木)～九月九日(火) ▼資料請求・問合せ 二六五〇・〇〇四 二神戸市中央区波止場町一の一・第五管区海上保安本部総務部人事課(☎078・391・6556)

## 敬老日恒例企画 浪曲名人会

▼とき 9月6日(土)午後0時半開場、1時開演

▼ところ 文化ホール(全席自由席)

▼出演者 春野百合子、京山倅若、天光軒満月

▼入場料 無料(入場整理券が必要)

▼定員 506人(先着順)

▼入場整理券の配付 8月1日(金)から入場整理券の①配付及び②郵便での受付を開始します ※①入場整理券の配付は図書館2階事務所(午前9時～午後5時)で行います(月曜日は除く) ②郵便でのお申し込みは、往復ハガキ(1枚につき1人)に、住所、氏名、電話番号を記入の上、〒590・0525 泉南市馬場1の2の1・泉南市立文化ホール・浪曲係へ

▼問合せ 文化ホール

### 児童手当・特例給付・就学前特例給付は請求しましたか

家庭生活の安定と、次代の社会を担う児童の健全な育成及び資質の向上を目的に、児童を養育している人に手当を支給しています。

▼支給対象Ⅱ小学校就学前の児童を養育している人。但し、前年（一月から四月までの請求については前々年）の所得が一定額以上の場合には、所得制限により支給されません。

▼手当の額（月額）Ⅱ第一子は五〇〇〇円、第二子は五〇〇〇円、第三子以降は一〇〇〇〇円。

▼手続きⅡ印鑑、請求者（家計において中心的な役割を果たしている方）名義の銀行等の通帳を持参の上、児童福祉課で請求の手続きを行ってください。但し、公務員の方は勤務先で請求してください。

▼受給中の方の手続きⅡ次の①～⑦のような変更が生じた場合は、必ず速やかに届け出てください。

①厚生年金等の加入者である受給者が退

職したとき②出生などにより、支給対象となる児童が増えたとき③受給者の住所が他市区町村に変わったとき④児童の住所が変わったとき⑤受給者が公務員となったとき⑥受給者が公務員となったとき⑦支払い希望金融機関を変更したとき※手続きが遅れますと、受給できる月分の手当が受けられなくなったり、手当を返還していただく場合もありますのでご注意ください。

▼問合せⅡ児童福祉課（内線三二五）

### 老人保健の減額認定証の有効期限が満了となります

老人保健医療受給者の方で「入院時一部負担金限度額適用・入院時食事標準負担額減額認定証」の交付を受けている方は、七月末日で有効期限が満了となります。引き続き交付を希望される場合は、市役所生活福祉課で更新手続きを行ってください。

▼更新手続きに必要なものⅡ①健康保険証及び老人保健医療受給者証②現在お手持ちの入院時一部負担金限度額適用・入

院時食事標準負担額減額認定証③平成十四年八月一日以降に通算で九十日以上入院された方は、このことを証する医療機関発行の入院費領収書※但し、介護保険適用の入院分は含みません④老齢福祉年金受給者の方は老齢福祉年金証書

▼申請期限Ⅱ平成十五年八月二十二日（金）※期限までに申請がなされない場合、減額を受けることができない期間が発生することがあります。

▼注意Ⅱ認定証は今年度も引き続き、市民税非課税世帯に属する方のみ交付されますのでご注意ください。

▼問合せⅡ生活福祉課（内線三二〇）

### 国民年金の保険料は納めましたか

自営業や農業等の第一号被保険者の方は、毎月の保険料を納期限までに納めていただくことになっています。

被保険者期間中に「ついうっかり」の未納期間がありますと、万一の事故の時に障害基礎年金、遺族基礎年金等を受けられないこともあります。また、納期限

から二年を過ぎると納めたくても納められず、将来、老齢基礎年金を受けられない事にもなりかねません。

このようなことのないよう、保険料は必ず納期限までに納め、未納期間をつくらないようにし、年金の受給権をしつかりと確保するようにしましょう。

▼年金手帳をお持ちの皆さまへⅡ年金手帳は大切に保管しましょう。また、就職した時は必ず、年金手帳を事業所に提示するようにしましょう。

▼問合せⅡ国保年金課（内線二五五）

### 精神障害者保健福祉手帳を「ご存じですか

精神に障害のある方が地域で暮らしていく上で必要とされる福祉サービスを利用しやすくなり、充実させるために精神保健福祉手帳があります。

これは、精神障害のために長期（初診日から六ヶ月以上経過）にわたり日常生活または社会生活に支障のある方が対象となります。

この手帳により税制上の優遇措置、通

院医療費公費負担制度の利用手続きの簡素化、生活保護の障害者加算等のサービスを受けることができます。

また、泉南市ではホームヘルパーの派遣、さわやかバス、あいびあ一般浴室、サンエス温水プールの利用料の減免、手帳申請用の診断書文書料の助成制度があります。

▼問合せⅡ高齢障害福祉課（内線三〇九）

### こころホットラインを「ご利用ください

子育てや教育などに関するさまざまな思いや悩みを「相談ください」。

▼ときⅡ毎週水曜日午前九時半～正午▼ところⅡ青少年センター▼費用Ⅱ無料▼その他Ⅱ秘密は厳守します▼申込み・問合せⅡ青少年センター

### 奨学金制度の相談窓口を「ご利用ください

九月になりますと財日本育英会、財大阪府育英会等において、来年度（平成十六年度）入学予定の高校生、大学生等に対する奨学金の予約申請の受付が始まります。

泉南市では次のとおり、各種奨学金制度についての相談窓口を設けています。ご質問やご相談がありましたらご利用ください。なお、奨学金の申込み用紙の配布場所及び申込み窓口は、それぞれの方が通っている中学校、高校、専門学校等

となっております。

▼相談窓口Ⅱ▽人権ふれあいセンター（☎83 6 4 4 7）▽学務課（☎83 0 0 0 1 / 内線三五七）▼相談受付期間Ⅱ八月二十五日（月）～八月二十九日（金）の午前九時～午後五時▼問合せⅡ泉南市人権協会（☎85 1 4 0 1）▽人権ふれあいセンター（☎83 6 4 4 7）

### 戦没者等の妻、父母の皆さんに特別給付金が継続支給されます

特別給付金の最終償還を終えた戦没者の妻及び父母等の方で、次の要件を満たす方に改めて特別給付金が支給されます。

①第十七回特別給付金「い号」国債を受けられた戦没者等の妻で、平成十五年四月一日において公的扶助料、遺族年金等を受ける権利または受ける資格を有し、かつ、平成十五年三月三十一日までの間に父母等と氏を同じくする自然血族の子も孫も有するに至らなかった方に額面一〇〇万円の特別給付金が支給されます。

○万円の特別給付金が支給されます。②第十九回特別給付金「い号」国債を受けられた戦没者の父母等で、平成十五年四月一日において公的扶助料、遺族年金等を受ける権利または受ける資格を有し、かつ、平成十五年三月三十一日までの間に父母等と氏を同じくする自然血族の子も孫も有するに至らなかった方に額面一〇〇万円の特別給付金が支給されます。

なお、請求期限は平成十八年三月三十一日までとなっております。請求手続き、内容等詳細については市役所生活福祉課へお問い合わせください。

▼問合せⅡ生活福祉課（内線三二〇）

相談名	とき	ところ	問合せ
母子相談	毎週月・木曜日 午前9時～午後5時15分	市役所 児童福祉課	児童福祉課 ☎83-0001 (内線242)
児童相談	毎月第1・3 木曜日午前10時～正午 事前予約が必要です	総合福祉 センター	児童福祉課 ☎83-0001 (内線281)
子ども相談 (家庭児童相談)	毎週火曜日 午前9時半～正午 それ以外は予約制	①市役所家庭児童相談室 ②子ども支援センター	①児童福祉課(内線242) ②子ども相談室 ☎85-1586
知的障害者相談	毎月第2・4 金曜日 午前10時～正午	総合福祉 センター	高齢障害福祉課 ☎83-0001 (内線288)
心配ごと相談	毎週木曜日 午前9時～正午	総合福祉 センター	社会福祉 協議会 ☎82-1027
教育相談	月～金曜日 午前10時～午後4時	教育相談室	教育相談室 ☎83-3755
女性相談	①毎月第1・4金曜日 午後1時～4時 ②毎月第2水曜日 午後6時～9時	①は人権推進部 相談室 ②は樽井公民館	人権推進課 ☎83-0001 (内線270)
高齢者・障害者のための 健康相談	毎週月曜・坂口医師 毎月第2、4水曜・ 西森医師 時間は午後1時半～3時	総合福祉 センター	総合福祉 センター ☎85-0707
農事相談	毎月第4金曜日 午前9時～正午	市役所・別館 消費生活センター (要電話予約)	農業委員会事務局 ☎83-0001 (内線551)
進路支援(奨学金等)相談	月～金曜日 執務時間中	人権ふれあい センター内 人権協会	人権協会 ☎85-1401

相談名	とき	ところ	問合せ
法律相談	8月21日、28日(木) 午前9時15分～11時45分 ※申込みは実施日前日に ☎電話で午前9時から先着10人受付	市役所別館 一階会議室	地域振興課 ☎83-0001 (内線583)
行政相談	毎月第3木曜日 午後2時～4時	市役所別館 一階会議室	地域振興課 ☎83-0001 (内線583)
市民相談	月～金曜日 執務時間中	市役所別館 地域振興課	地域振興課 ☎83-0001 (内線583)
消費者相談	月～金曜日 午後1時～4時	市役所別館 消費生活センター	地域振興課 ☎83-0001 (内線583)
求人案内	月～金曜日 執務時間中	市役所別館 地域振興課	地域振興課 ☎83-0001 (内線583)
労働相談	毎月第2木曜日 午後1時～4時	市役所別館 一階会議室	地域振興課 ☎83-0001 (内線583)
就労支援相談	月～金曜日 執務時間中	人権ふれあいセンター内 地域就労支援センター	地域就労支援センター ☎85-1401 ☎83-6447
人権相談	毎月第3金曜日 午後2時～4時	人権推進部 相談室	人権推進課 ☎83-0001 (内線270)
健康相談	毎週金曜日 午後1時30分～2時30分	保健センター	保健センター ☎82-7615
税の相談	毎月第3水曜日 午後1時～4時	市役所 市民相談室	課税課 ☎83-0001 (内線352)

# 相談あんない

テレフォンサービス  
☎82-4111  
市の主な行事をいつでもお聞きいただけます

## 情報公開制度・個人情報保護制度の運用状況

泉南市情報公開条例と個人情報保護条例の平成十四年度の運用状況をお知らせします。

情報公開の請求については、請求件数が四十五件ありました。四十五件のうち全部公開が三十九件、不存在が一件、取下げが五件となっています。自己情報の開示請求については、請求件数が三件あり、三件のうち全部開示が一件、不存在が二件となっています。なお、情報公開請求及び自己情報開示請求の決定事項について、不服申立てはありませんでした。

## 守られています！ あなたのプライバシー

泉南市では平成十二年四月一日より個人情報保護条例を施行し、市民の皆様はプライバシー保護に努めています。

平成十四年六月一日から平成十五年六月一日までに、新たに取扱いが開始された事務及び取扱いが変更された事務についてお知らせします。

▼取扱を開始した個人情報取扱事務の名称・担当課  
 Ⅱ宿泊体験活動事務、こころ

▼問合せⅡ図書館(☎82)7766)

## 泉南市みどりの基本計画を策定しました

泉南市では、これまでの都市の緑とオープンスペースの保全・創造に係わる施策をより総合的・計画的に推進していくため「泉南市みどりの基本計画」(目標年次は平成二十五年)を策定しました。

この計画は「都市緑地保全法」による泉南市独自の計画として、未来の泉南市における緑のあり方や実現に向けた考え方を示し、行政・市民・企業が一体となって、みどりのまちづくりに取り組むことをめざしています。

▼基本計画の閲覧場所Ⅱ市役所情報公

ほととライン(青少年センター)  
 ▼取扱を変更した個人情報取扱事務の名称・担当課Ⅱ乳幼児医療受給資格の確認処理事務、乳幼児医療証の作成事務(児童福祉課)

また、ウェブサイト(ⒽⒽ⒫://www.city.sennan.osakajp)においても詳しく掲載していますのでご覧ください。

## 情報公開コーナーをご利用ください

市役所一階にある情報公開コーナーでは、市が保有する情報の閲覧や写しの交付を求める情報公開請求、市が保有する自己の個人情報の閲覧や写しの交付を求める自己情報開示請求などの受付、相談を行っています。また、市政に対するご理解を深めていただけるよう、各種資料の閲覧ができるようになっていきます。

▼利用時間Ⅱ月曜日～金曜日(祝日、年末年始は除く)の午前九時～正午、午後四時四十五分～五時十五分▼その他Ⅱコピー料金金は一枚につき一〇円(B5 A3判黒色単色)▼問合せⅡ情報公開コーナー(内線三六二)

## 事業者、市民の皆さんも個人のプライバシー保護を

個人情報保護条例では、市の各機関が個人情報保護することを定めているほか

開コーナー及び都市計画課Ⅱ泉南市ホームページ(ⒽⒽ⒫://www.city.sennan.osakajp)▼問合せⅡ都市計画課(内線五七〇)

## 医療費の減額制度をお知らせします

国民健康保険では、住民税非課税世帯を対象に、次のような医療費の減額制度を設けています。該当される方は、保険証と印鑑をご持参の上、国保年金課へ申請してください。

▼国民健康保険標準負担額減額認定証Ⅱ食事代の自己負担額(通常一日当たり七八〇円)が六五〇円、または五〇〇円にそれぞれ減額されます。交付対象者は住民税非課税世帯で、七十歳未満の方です。

▼国民健康保険限度額適用・標準負担額減額認定証Ⅱ同一の医療機関で一ヶ月間

か、民間の事業者と市民の方々の責務も明記されています。

また市民の立場からは、個人情報の重要性の認識とそれに関する権利の行使など、個人情報保護が社会の重要なルールとして定着するために、互いの個人情報を尊重し意識を向上させていくことなどが重要といえます。これからは事業者・市民のみならず、個人情報保護について理解を深めていただけるよう、お願い致します。

## かしのき号からのお知らせ

移動図書館「かしのき号」は、おとなの本・こどもの本、あわせて約二六〇〇冊を積んで、市内一・二カ所のステーションを月に二回ずつ巡回しています。

※八月のかしのき号の巡回は、車両点検のためお休みです。

の入院時保険診療分医療費の一部負担金の上限(一般四〇二〇〇円)が二四六〇〇円、または一五〇〇〇円に減額されます。交付対象者は、国民健康保険高齢受給者証をお持ちの住民税非課税世帯の方です。

## ペットのマナーは飼い主のマナーです

最近、ペットによるフンや鳴き声による苦情が増えています。ペットは、愛情を持って育て、正しくしつけることが大切です。また、散歩の時などは、必ずフンを持ち帰るようにして、周囲に迷惑をかけるないようにしましょう。

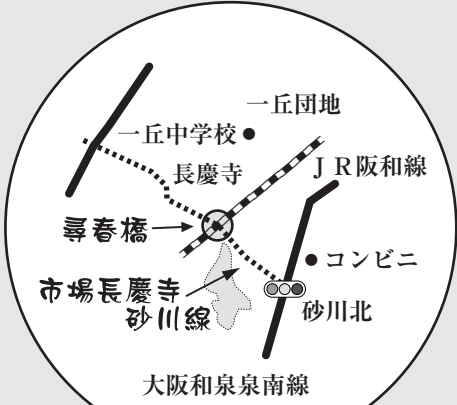
▼問合せⅡ環境整備課(内線二四一)▼保健センター(☎82)7615)

## 市場長慶寺砂川線の通行規制にご協力を

泉南市では現在、市民の皆さまの利便性の向上を図るため、市道・市場長慶寺砂川線の拡幅工事を行っているところですが、このたび、当路線に架けられている尋春橋の改修工事を行うことになりました。

つきましては、この改修工事に伴い、次のとおり通行規制を実施しますので、他の道路への迂回等、市民の皆さまのご理解とご協力をお願いします。

- ▼工事期間=平成15年10月頃(予定)～平成17年度
- ▼通行規制場所=JR阪和線を横断する橋梁(尋春橋)区間  
※略図をご参照ください
- ▼通行禁止=自動車、自動二輪車、原動機付自転車の通行はできません
- ▼通行可能=歩行者、自転車は仮橋を設置しますので、ご利用ください
- ▼問合せ=施設整備課(内線559)



### 市立図書館カレンダー 8月1日～9月6日 ☎82-7766

□...開館日 (am10:00～pm5:00)  
 □...開館日 (am11:00～pm6:00)  
 ●...休館日

日	月	火	水	木	金	土
3	4	5	6	7	8	9
10	11	12	13	14	15	16
17	18	19	20	21	22	23
24	25	26	27	28	29	30
31	1	2	3	4	5	6

休館中の本の返却は、ブックポストへお願いします。

### 自動車図書館・かしのき号 8月/9月巡回日程のお知らせ

ステーション名	巡回日		時間	ステーション名	巡回日		時間
	8月	9月			8月	9月	
鳴滝第2小学校		3日17日	水 2:00～4:45	一丘団地		10日24日	水 3:00～4:00
楠台1号公園		3日17日	水 3:15～4:00	サンハイツ和泉砂川		11日25日	木 2:00～2:45
金熊寺		4日18日	木 2:00～3:30	八幡山自治会館		11日25日	木 3:15～4:00
ファミール南大阪		4日18日	木 2:00～3:00	浜老人集会場		12日26日	金 2:00～3:00
関空山の手台		5日19日	金 2:00～3:30	西信達公民館		12日26日	金 3:15～4:00
砂川集会所前		5日19日	金 2:00～3:00				
青少年センター		10日24日	水 2:00～3:30				

※8月のかしのき号の巡回はお休みです。

### 市立公民館カレンダー 8月1日～9月6日 ☎83-4361

※開館時間=午前9時～午後10時(早く閉館する場合があります)

日	月	火	水	木	金	土
3	4	5	6	7	8	9
10	11	12	13	14	15	16
17	18	19	20	21	22	23
24	25	26	27	28	29	30
31	1	2	3	4	5	6

●...午前中開館日  
 ●...全日休館日

### 市民体育館カレンダー 8月1日～9月6日 ☎82-1000

※体育館をご利用いただく場合は必ず、上ぐつをご持参ください

日	月	火	水	木	金	土
3	4	5	6	7	8	9
10	11	12	13	14	15	16
17	18	19	20	21	22	23
24	25	26	27	28	29	30
31	1	2	3	4	5	6

●...午前中開館日  
 ●...全日休館日

### サンエス温水プールカレンダー 8月1日～9月6日 ☎84-2627

日	月	火	水	木	金	土
3	4	5	6	7	8	9
10	11	12	13	14	15	16
17	18	19	20	21	22	23
24	25	26	27	28	29	30
31	1	2	3	4	5	6

□...開館日  
 ●...休館日  
 ※受付時間(午前9:15～午後7:00)  
 ※利用料金  
 ▼大人=500円  
 ▼高校生=300円  
 ▼小・中学生=200円  
 ▼高齢者=250円

※幼児の入場は、水着を着用された保護者の方の同伴が必要です。保護者同伴の場合でも、保護者1人につき幼児2人に制限します。※気象警報が発令された時は、臨時休館になる場合があります。

# シリーズ：関西国際空港情報NO.39 KANKUU NEWS

## ① 関空開港9周年イベント

関西国際空港(株)では、開港9周年を記念して次のとおり、空港島への連絡橋を無料開放等を実施します。

▼連絡橋無料開放日＝8月30日(土)、31日(日)の各午前5時～午後8時

▼その他＝開港9周年記念イベントの詳細については、関空のホームページ (<http://www.kansai-airport.or.jp>) でお知らせしていますので、ご覧ください。

▼問合せ＝関西国際空港(株)総務部広報課 (☎55) 2201)

## ② 関空2期空港島現場見学ツアー

専用のバスを使って、車窓や高さ10メートルの見学やぐらから、2期工事の壮大なスケールを体験できる現場見学ツアーがスタートしました。

▼運行日＝毎週火、木、土、日曜日(第2、4日曜日は運休します)

▼見学所要時間＝約60分間

▼参加費＝無料  
▼問合せ＝午前9時半～午後5時に、2期工事見学ホール案内室 (☎55) 4040)



を起さないためにも次のことを守りましょう。

- ▼子どもだけの水遊びはしない
- ▼池や川は非常に危険です。子どもだけで池や川に行かないように、保護者の方も十分ご注意ください
- ▼天気の悪いときや波の高いときは泳がない
- ▼急に水が増えたり、流れが速くなるなど危険です
- ▼保護者の皆さん、無理な行楽の計画は控え、天候の悪いときは延期しましょう
- ▼遊泳禁止場所や池などでは泳がない
- ▼ため池は非常に危険なので、絶対に泳がないようにしましょう
- ▼水に入る前には、十分に準備体操をしましょう
- ▼お酒を飲んだ後は泳がないようにしましょう
- ▼マリンスポーツは、ルールやマナーを

守りましょう

- ▼問合せⅡ 泉南警察署・地域課 (☎71) 234

**みんなが迷惑！  
あなたの野焼き**

野外焼却、いわゆる「野焼き」はばい煙の発生だけでなく、悪臭や有害物質「ダイオキシン類」等発生の原因ともなり、周辺の生活環境に悪影響を与えますので、絶対に行わないようにしてください。

特に建設廃材等は産業廃棄物として、適正な処理を行っていただきますようご協力をお願いします。

- ▼問合せⅡ 環境整備課 (内線三五八)



## 八月は電気使用 安全月間です

電気は一般家庭やお店の他、事務所や工場等でも便利に使われていますが、電気設備が悪くなったり取り扱いを誤ると感電や漏電火災の原因となるおそれがあります。

▼問合せⅡ 高齢障害福祉課 (内線三〇九)

▼問合せⅡ 生活福祉課 (内線二四四)

## 水の事故に 注意しましょう

夏休みを迎え、水泳、水遊び、マリンスポーツ等、水に親しむ季節がやってきました。

水は暑い夏には冷たくて気持ちいいものですが、水との接し方を誤ると命に関わる事故につながります。水の事故

## 精神障害者の方にホームヘルパーを派遣します

泉南市では、精神障害のために日常生活において支障のある方に対してホームヘルパーを派遣し、介護、家事、相談等のサービスを提供しています。※所得に応じて利用料の負担あり。

また、福祉サービスの利用相談、社会復帰に関する相談も行っていますのでご利用ください。

## 薬物の乱用 ダメ。ゼツタイ

麻薬、覚せい剤等の薬物乱用は人間の中枢神経(脳)を侵し、幻覚・被害妄想などの精神障害だけでなく、身体にも悪影響を及ぼすことになり、その弊害は一生涯にわたることになります。また、一回だけと思っても、一度乱用してしまうと、自分の意志ではやめられなくなってしまう「依存性」があります。したがって、薬物乱用は一回でも「ダメ。ゼツタイ」です。

▼問合せⅡ 関西電気保安協会員塚技術センター (☎20) 2727

## 児童生徒就学援助費 前分期を支給します

泉南市立小・中学校に通学している児童生徒の保護者の方で、就学援助費を申請され、受給認定された方の前分期の支給日は八月十二日(火)で、申請者指定の金融機関へ振込にて支給します。

▼問合せⅡ 学務課 (内線二九七)

感電や漏電火災をなくすため、毎年八月に経済産業省主催のもと、電気使用安全月間運動が全国一斉に行われています。感電や漏電火災を防止するために、電気は正しく使いましょ。

## 10月1日から使用料・手数料の改定を実施します

泉南市では、平成15年10月1日から使用料、手数料を改定します。

使用料とは、公民館や体育館、テニスコート等の公共施設を使用するときに市民の皆さんにご負担いただく使用料金のことです。また、手数料とは、市民の皆さんに住民票や市民税証明書等を交付するときに負担いただく手数料金のことです。

使用料・手数料については、施設の維持管理の費用や特定の事務に要する経費の一部として市民の皆さんにご負担いただいておりますが、料金の設定にあたっては「利用する人」と「利用しない人」の立場を考慮する必要があります。仮に使用料・手数料が利用することによる利益に応じた金額を下回れば、その差額は「利用しない人」つまり市税等で賄われることとなり、結果として負担の公平性が損なわれることとなります。

しかし、泉南市では使用料・手数料については長年にわたり据え置かれてきたものが多く、適正な料金とはいえないものがあります。そのため今回の改定では「受益者負担」が生じる行政サービスを対象に、その適正な負担をお願いしていくため「行政サービスに係る原価(コ

スト)」を参考に個々に料金改定を行いました。

厳しい財政状況の中、貴重な財源の確保はもとより、市民の皆さんの公平を図り、トータルとしての市民サービスを向上させていくために今後も十分に議論を重ね、市民の皆さんにご理解とご協力をいただきながら、適正な見直しを行っていきたくと考えております。

▼改定する主な使用料＝公民館使用料、市民体育館使用料、テニスコート使用料、市民球場使用料、文化ホール使用料、総合福祉センター(あいびあ泉南)附属施設使用料、公園使用料、下水道使用料等

▼改定する主な手数料＝住民票・印鑑登録証明手数料、固定資産評価公課証明手数料、一般廃棄物の処理手数料(し尿(人頭制によるもの))等

なお、使用料・手数料改定料金表等の詳細については広報せんなん9月号等でお知らせします。

▼問合せ＝行財政改革推進室(内線303)



## シリーズ：今、学校園は・・・東幼稚園(NO.30) 豊かな自然の中で育つ子どもたち

周りを山々に囲まれている東幼稚園では、四季折々の自然の移り変わりを身近に感じることができます。昨年開通した金熊寺トンネルのおかげで、幼稚園前の道路の交通量が激減し、騒音も無くなり、小鳥のさえずりや金熊寺川のせせらぎが戻ってきました。また、清流・金熊寺川には「カワニナ」が生息し、それを餌にして育つ「ゲンジボタル」が飛び交うなど、自然のすばらしさを肌で感じさせてくれます。

また、東幼稚園は東小学校と隣接し、園長は校長と兼務のため情報交換も日常的に行えます。小学校との交流は、行事などの年間計画以外にも生活科や総合学習、そして、チャレンジタイムの時間へも参加させてもらうこともあります。



園児たちは小学生や小学校の先生とのかわりを積み上げていくうちに、名前を呼んでもらったり、反対に、名前を覚えて親しみがもてるようになっていきます。そして、小学校への入学にも不安を感じるものが少なく、「1年生に

なったら〇〇兄ちゃんにドッチボール教えてもらうねん」。「〇〇先生1年生になるかなあ」などの言葉も聞かれます。

園外保育では、田んぼや畑で出会った人たちから声をかけてもらったり、また、お茶の葉を摘ませてもらったり、田んぼの土をいただいたりと、地域の人たちの温かい気持ちを感じています。

信達幼稚園との交流で泥田あそびを体験させてもらったり、小学5年生に田植えを一緒にさせてもらったりして、子どもたちも田んぼの土が大好きになったようです。やわらかい土は、私たちの食べる作物を育ててくれます。この地域には田んぼや畑がたくさんあります。今、その田んぼの土で子どもたちは遊んでいます。この土のやわらかさ、やさしさ、温かさに子どもたちは夢中です。これからは、豊かな自然の中で、地域の人々とのふれあいを深めながら、生活経験を広げていきたいと考えています。



▼問合せ＝指導課(内線277)



# ますます快適に！整備が進む公共下水道

昭和62年度より整備を進めてきた公共下水道の普及率が40.8パーセントとなりました。泉南市では、健康で快適なまちづくり実現のため、今後も整備地区の拡大に努めていきます。

▼問合せ＝下水道課（☎(03)0001・内線530）

## 公共下水道使用区域が拡大されました

平成15年7月1日から、次の区域が新しく水洗化できる区域に追加されました。

新家、兎田、信達市場、馬場一丁目、樽井一丁目、樽井二丁目、樽井四丁目、樽井六丁目、樽井七丁目、岡田三丁目、岡田五丁目、岡田六丁目の各一部区域です。※詳細は下の図をご参照ください

## 3年以内の水洗化にご協力ください

公共下水道が使用できるようになった日から、3年以内に水洗トイレに改造するよう下水道法で義務づけられています。下水道の利用できる地域のご家庭は、一日も早く水洗化トイレへ改造いただきますよう、ご協力をお願いします。

## 改造工事は公認業者をご利用ください

ご家庭のトイレの水洗化等の排水設備の改造工事は、

正しく行われるように市が指定した排水設備工事公認業者でなければ施工できません。公認業者は、市への届け出など、必要な手続きを市民の皆さんに代わって行います。

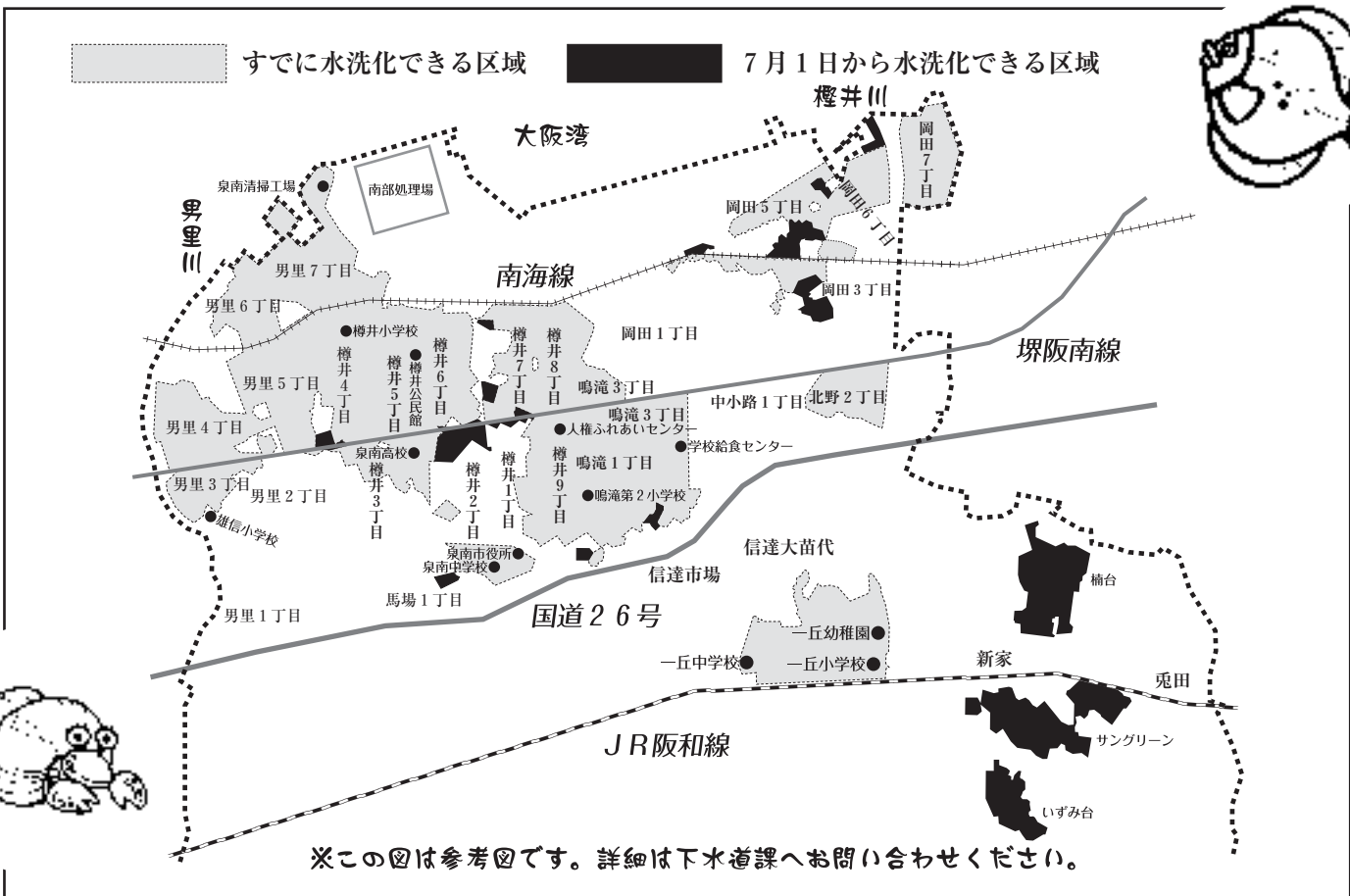
## 改造資金融資制度をご利用ください

市では、トイレの水洗化を促進するため、金融機関からの融資あっせん制度を設けています。水洗トイレ改造工事一件につき、50万円まで融資を受けることができます。

## 下水道使用料が改定されます

平成15年10月1日ご使用分から、下水道使用料を約20%改定し、今まで未転嫁であった消費税(5%)を転嫁する改定を実施します。

※下水道使用料の改定についての詳細は、広報せんなん9月号でお知らせします。



## 入って安心！ 市民交通傷害保険

安い掛金（年額一口七二〇円）で、国内での車両に関わる事故を補償します。随時、加入受付を行っています。ぜひ、ご加入ください。

▼加入資格 泉南市に住民・外国人登録されている方  
▼保険期間 加入日より平成十六年三月三十一日  
▼保険料（掛金） 月割りで一人一口につき六〇円。但し、一人二口まで※八月加入の場合は一人一口四八〇円  
▼保険金が支払われる場合 日本国内において車両（自転車、自動車、バイク、電車など）による人身事故に対し保険金が支払われます※航空機・船舶等による事故は支払の対象となりません  
▼事故保険金（一口につき） Ⅱ▽死亡（一〇〇万円） Ⅲ後遺障害（一〇〇万円以内） Ⅳケガをして医師の治療を受けたとき、治療期間に応じて五〇〇〇円から一〇〇〇〇円までの範囲で支払われます※いずれも二口加入の場合は倍額  
▼加入申込み 印鑑、保険料を持参の上、市役所環境整備課へお越しください  
▼問合せ 環境整備課（内線三四八）

## 光明池運転免許試験場からお知らせします

光明池運転免許試験場では、運転免許証の更新（切替）等で来場される方が多く、駐車場が満車状態となり、ご来場の

方々にご迷惑をおかけしています。特に八月十一日（月）～十五日（金）は大混雑が予想されますので、ご来場の際は電車・バス等の公共交通機関をご利用ください。

▼試験場の受付日 月曜日から金曜日（祝日除く）  
▼受付時間 即日交付は午前八時四十五分～午後二時半※二時半以降の受付は後日交付となります  
▼最寄り駅 泉北高速鉄道・光明池駅から徒歩五分  
▼問合せ 同試験場（☎0725・561881）

## 休日でも住民票等を 取ることが出来ます

市役所一階玄関ロビーにある自動交付機を利用すると、市役所の執務時間以外の休日でも住民票の写しや印鑑証明書等の交付を受けることができます。但し、利用するには、あらかじめ本人が暗証番号を届け、請求者識別カードの交付を受ける必要があります。

すでに印鑑登録をしている方は、印鑑登録カードを必ずご持参ください。また、官公署発行の写真の貼付された証明書（免許証、パスポート等）がある場合もご持参ください。  
▼利用できる時間 一月五日～十二月二十九日の平日（午前八時～午後七時）、土日祝日（午前九時～午後五時）但し、毎月第三木曜日は保守点検のため午後三時まで  
▼受付・問合せ 市民課（内線二五八）

## 住民基本台帳ネットワークが便利になります

住民基本台帳ネットワークシステム（略称・住基ネット）とは、全国の市区町村間を専用の通信回線で結び、市民サービスの向上と行政事務の効率化を進めていくものです。

8月25日から次のとおり、住民基本台帳ネットワークシステムの2次サービスが開始されます。

▼住民基本台帳カードの交付＝希望される方に「住民基本台帳カード」を交付します。不正利用を防止する高度なセキュリティ機能を備えたICカードで、住民基本台帳ネットワークでの本人確認に利用できます。なお、このカードには写真なしと写真付きの2種類があり、発行手数料は500円で、申請から交付までに若干の日数がかかります。

▼住民票の写しの広域交付＝これまで住民票の写しの交付は、住民記録のある市区町村でしか受けられませんでした。8月25日からは、住民基本台帳ネットワークを活用することにより、全国のどこの市区町村の窓口においても本人もしくは同一世帯員に限り、住

民票の写しを請求いただくことができます（※但し、住民基本台帳カード、運転免許証等の本人確認書類が必要です）。なお、本籍地や筆頭者氏名、住所履歴が記載されたものは交付できません。

▼転入・転出の特例＝現在、転入・転出については、まず最初に住所地の市区町村に転出の届出を行い、転出証明書の交付を受け、その上で新しい市区町村に転入届を行う必要があります。しかし、8月25日からは、住民基本台帳カードの交付を受けている方に限り、一定の事項をご記入いただいた転出届をあらかじめ郵送いただくこと等により、転出する市区町村窓口に向く必要がなくなります。

▼問合せ＝市民課（内線257・258）



# 人権ふれあい運動を実施 人と人との豊かな関わりの中で

泉南市人権擁護委員協議会では、平成十年度より「人権ふれあい運動」を実施しています。

この運動は、様々な教育問題に直面する現在、子どもたちが人との豊かな関わりの中で自らが考え、学び、問題を解決できる資質や能力、思いやりの心をもてるように、人権教育の充実を図ることを目的としています。平成十四年度に実施された信達幼稚園、新家南幼稚園、新家幼稚園での「人権ふれあい運動」の様子を紹介いたします。

▼問合せ＝人権推進課（内線二七〇）

## 【信達幼稚園】

信達幼稚園では、韓国・朝鮮の遊びや文化を体験し、その体験の中から民族のアイデンティティを幼いながらも



感じ取り、人権感覚を豊かなものにしていくことを運動の目的として実施しました。

取り組みの内容としては、相思花（サンサファー）のオリニ劇場の韓国・朝鮮の人形劇や踊りを観たり、民族楽器にチャレンジしたりしました。また、フォークダンス「カンガンスルレ」をみんなで輪になって踊ったりもしました。様々な韓国・朝鮮の文化に触れ、一番近いお隣の国に親しみを感ずることができました。

## 【新家南幼稚園】

新家南幼稚園では、カナダの子どもたちがとても楽しみにしている行事「ハロウィンパーティー」の体験を通して、異文化に触れるとともに、いろいろな国に親しみや興味を持つなど国際

## ♂と♀のイキイキ講座・Part 2

男女共同参画社会づくり講座へのお誘い  
大好評いただいた入門編のマンガの分析。講師に松本真理さんを再びお招きし、今回は女性誌にせまります。週刊誌や月刊誌等の雑誌は、手軽に情報を得たり、自分の価値観にあったライフスタイルを築くための補助に使われるなど案外、メディアとしての大きな力を持っています。人気女性誌が描く女性像とはどのような女性なのか？女性に対してどのようなメッセージが向けられているのか？一緒に考えてみませんか。

- ▼とき＝①9月16日(火)  
②9月30日(火)  
③10月7日(火) (全3回)

※時間はいずれも午前10時～正午

▼ところ＝あいびあ泉南3階研修室  
▼テーマ＝女性雑誌の中のジェンダーに気づく

▼講師＝松本真理さん（羽曳野市ファミリーサポートセンター）

▼参加費＝無料

▼手話通訳＝あり

▼一時保育＝定員は10人で多数の場合は抽選します。一時保育を希望される方は、初回のみ子ども1人につき保険代として500円が必要です

▼申込み＝8月11日(月)～8月29日(金) (必着) までに、お電話、ファクスまたはハガキ、電子メールに住所、氏名、電話番号、一時保育及び手話通訳の要否、一時保育を希望する場合は子どもの氏名(ふりがな)、生年月日を明記の上、〒590-0592 (住所不要) 泉南市人権啓発課 (☎03)0001 / ☎02)0075 / e-mail: jinken@city.sennan.osaka.jp) へ

▼問合せ＝人権推進課（内線270）



## 【新家幼稚園】

新家幼稚園では、異文化を持つ人々に楽器や遊びを教えたいただき、豊かな心の交流やふれあいを通して、相手を思いやるやさしい気持ちを育てていきたいと考え、民族教育文化センターの方々に韓国・朝鮮の楽器の名前や打ち方を教えてもらったり、楽器の演奏

を聴いて親しみました。

また、集団遊びを教えるいろいろな国から、外国の言葉や文化を学びました。

## 2003ヒューマンライツセミナー（前期）

### 目からウロコの自己発見講座に参加しませんか

今まで気づかなかったことに気づいたり、思わぬことを再発見したとき、私たちは「目からウロコが落ちた！」といいます。

この講座は、ワークショップに参加することを通して自分をふりかえり、自分の可能性を再発見してみようというものです。自分に自信のない方も自分を活かしたいと思っている方も目からウロコが落ちるかどうかは参加してみないとわかりません！自分の可能性を再発見し、それぞれの生活の場で何ができるのかを共に考えてみませんか。

▼とき・ところ・テーマ・講師＝下の表をご参照ください※時間はいずれも午前10時～正午※全6回でワークショップが中心となります。

▼参加費＝無料（原則として全回出席してください）

▼定員＝30人（多数の場合は抽選します）

▼手話通訳＝あります（事前予約が必要です）

▼一時保育＝定員は6人（多数の場合は抽選）。一時保育を希望される方は、初回のみ子ども1人につき保険代として500円が必要です。

▼申込み＝8月4日(月)から8月22日(金)までに、お電話、ファクス、ハガキ、電子メールのいずれかに住所、氏名、電話番号、手話通訳及び一時保育の要否、一時保育を希望される場合は子どもの名前（ふりがな）、生年月日を明記の上、〒590-0592 (住所不要) 泉南市人権推進課 (☎03)0001・内線270 / ☎02)0075 / e-mail: jinken@city.sennan.osaka.jp) へ

▼問合せ＝人権推進課（内線270）

日 日	ところ	テーマ	講 師
(1) 9月4日 (木)	市役所2階大会議室	～さあ、はじめよう～ この学びの場を共にする参加者同士、 お互いを知り合うことから始めましょう。	田村紀子さん (地球市民教育センター)
(2) 9月18日 (木)	人権ふれあいセンター 2階大会議室	～とりあえず、自分が一番～ ゆったりと時間を使いながら自分をみつ めなおし、気持ちを解放してみよう。	金香百合さん (HEAL)
(3) 10月2日 (木)	市役所2階大会議室	～わたしっておもしろい～ 暮らしの中での体験をもとに、自分と 社会の関係をふりかえてみましょう。	北野真由美さん 梁 馨一さん (ODEN多様性教育ネットワーク)
(4) 10月16日 (木)	市役所2階大会議室	～当たり前って何？～ 当たり前って何？と思ったことはありませんか？ その当たり前を考えなおしてみましょう。	北野真由美さん 下村哲史さん (ODEN多様性教育ネットワーク)
(5) 10月30日 (木)	市役所2階大会議室	～ぶつかった☆どうしよう！～ 夫婦や親子、嫁姑、近所づき合いなどの人間 関係の中で対立した時、どうしますか？	栗本敏子さん (地球市民教育センター)
(6) 11月13日 (木)	人権ふれあいセンター 2階大会議室	～わたしにできること～ 目からウロコが落ちた人も落ちなかった人も、今回の学び を活かしてどんなことができるのか考えてみましょう。	田村紀子さん (地球市民教育センター)

交流の第一歩として開催しました。  
そして、高齢者の方を七夕まつりや餅つき大会、ひなまつりなどに招待し、交流を図っています。老人クラブの方々の大正琴を聴かせてもらったり、弾かせてもらいました。さらに、地域の絵本の会や大学の相撲部の方たちと

も交流することができました。  
日々の保育の中で子どもたちが、自分を十分に発揮できる機会をつくり、一人ひとりがかけがいのない存在であることを知るとともに、友だちの思いに気づき、違いを認め合う仲間づくりを行っています。

# 保健センターだより

申込み・問合せ ☎(82)7615

## 親と子のあそびの教室 ひよこランド

子育て中のお母さんとお子さん  
が主役の教室です。親子で楽し  
く参加して、みんなで仲良く  
あそびましょう。

▼とき 10月6日(月)、20日(月)、  
11月10日(月)、17日(月)、十二  
月1日(月)、15日(月)の各午前九  
時半～十一時半 ▼対象 1歳八  
か月～三歳未満(平成十二年十  
月～平成十四年一月生)の幼児  
とその保護者。但し、保育所、  
幼稚園、めだか教室へ通ってい  
る児童、修了した児童、ひよこ  
ランドに参加した児童は除く ▼  
定員 15人(多数の場合は抽  
選) ▼申込み・問合せ 8月十  
五日(金)までに、お電話で保健セ  
ンター

## 健康栄養講座に 参加しませんか

食生活を中心に、健康づくり  
について学習します。

動できます。▼申込み・問合  
せ 保健センター

## 献血おもしろ ゼミナール

▼とき 1 8月1日(金) 2 8月四  
日(月) 3 8月5日(火) 4 8月七日(木)  
5 8月八日(金) ※時間はいずれの  
日も午前十時～十一時半、午後  
二時～三時半 ▼ところ 1 大阪府  
赤十字血液センター七階研修室  
1 (大阪市城東区森之宮二の四  
の四三・JR森ノ宮駅より東へ  
三〇〇m) ▼内容 1 献血や血液  
のおはなし、所内見学、記念品  
贈呈 ▼対象 11 小学生(主に三  
六年生) 及び保護者の方 ▼定  
員 11 各八〇人 ▼費用 11 無料 ▼申  
込み・問合せ 11 大阪府赤十字血  
液センター企画課 ☎06・6  
962・7003

## 風しんの予防接種 を実施します

▼実施期間 11 平成十五年九月三  
十日まで ▼対象 11 昭和五十四年  
四月二日から昭和六十二年十月  
一日までに生まれた方で、今ま  
でに風しんの予防接種、MMR  
(麻しん・おたふくかぜ・風し  
ん混合)を受けていない方 ※風  
しんにかかった方は除く ▼費

## 食中毒を予防しましょう

次の点に注意し、食中毒を予防しま  
しょう。  
▼鮮度のよいものを選び、できるだけ  
早く冷蔵庫、冷凍庫へ入れましょう▼  
冷蔵庫、冷凍庫に保存するときは、肉  
や魚の汁などが他の食品につかないよ  
うに、容器やビニール袋などに入れま  
しょう▼調理器具やふきんを清潔にし  
ましょう▼調理前や生肉、生魚、卵を  
扱った時には、必ず石鹸で手を洗いま  
しょう▼生肉、生魚を切った包丁やま  
な板はよく洗って、熱湯をかけましょ  
う▼食中毒菌をやっつけるには、加熱  
が一番。中心まで十分熱を通しましょ  
う▼食肉を生そのまま食べることはでき  
るだけ避けましょう▼料理を室温で長  
く放置しないようにしましょう▼食品  
が残った時は、食品は清潔な容器に入  
れ替え、冷蔵庫などに保存しましょ  
う▼時間が経ちすぎたら、思い切って捨  
てましょ

## ええやん献血スト ーリーを募集します

献血または輸血にちなんだ感  
動のお話やおもしろい話、伝え  
たい愛の言葉などを五〇字以内  
の文章にしてご応募ください。  
▼申込み 11 八月三十一日(当  
日消印有効) までに、郵便また  
はインターネットの [www.ken  
ketsu.net](http://www.ken<br/>ketsu.net) に必要事項(作品  
住所、氏名(ふりがな)、年齢、

## 子宮がん検診を 実施します

▼とき 11 九月十八日(木)、十月十  
六日(木)の午後 ▼ところ 11 保健セ  
ンター ▼対象 11 三十歳以上の女  
性市民 ▼定員 11 各七〇人 ▼携行  
品 11 健康手帳(四十歳以上の方  
のみ)、筆記用具 ▼費用 11 六〇  
〇円 ▼申込み・問合せ 11 八月十  
一日(月)以降に、直接またはお電  
話で保健センター

# 今月の健康診査・予防接種・その他 (2003.8)

健診/予防接種名	日時	対象	内容/その他
成人保健	基本健康診査 大腸がん検診	▼40歳以上の市民 平成15年4月1日～ 11月29日の間に、 1回受診できます	血圧測定、検尿、診察、血液検査(肝機能、血清脂質、腎機能、貧血、 糖尿病検査)等。必要な方には心電図、眼底検査を実施。便潜血検査 2日法。※できるだけセットで受診してください。携行品は健康手帳。 ▼費用=基本健康診査は無料。大腸がん検診は200円。
	子宮がん検診	▼30歳以上の市民 平成15年4月1日～ 11月29日の間に、 1回受診できます	▼西森医院・婦人科(金曜夜診のみ) 信達牧野361-10/☎83-2357 ▼福本医院・婦人科 信達牧野378/☎83-2505 ▼宮城医院・婦人科 信達市場31-311/☎82-7018 ▼新泉南病院・婦人科(金曜・土曜午前中のみ) りんくう南浜3-7/☎80-5618 ※40歳以上の方は基本健康診査、大腸がん検診とセットで受診ください※費用は600円
	健康相談	▼40歳以上の市民	栄養士が個人のライフステージに応じた栄養に関する 相談に応じます。但し、事前予約が必要です。
	栄養相談	▼40歳以上の市民	健康チェックと体操、レクリエーションを通して、 体力の維持や閉じこもりの防止をめざします。 参加をご希望される方は、直接会場へお越しください。
地域リハビリ教室	▼上村老人集会所第1、3火曜日 ▼北野区民センター第4火曜日 ▼保健センター第2、4木曜日 ※午後2時から1時間半程度	40歳以上で簡単な集団 体操に参加でき、自力 または家族の送迎で来 場することができる方	
母子保健	4か月児健康診査/ツベルクリン反応検査	1 8月6日(水) 2 9月3日(水)	身体計測、内科診察、個別指導、ツベルクリン反応検査(希望者)。 対象の方には個別通知(時間指定)します。
	乳児後期健診	病・医院の診察時間	4か月健診時に受診票をお渡ししますので、かかりつけの病・医院 でお受けください。※但し、1歳を超えますと自己負担となります。
	1歳6か月児健康診査	8月27日(水) 午後0時40分～2時10分	平成14年1月生
	3歳6か月児健康診査	8月20日(水) 午後0時半～1時05分	平成12年1月生
	2歳児歯科健康診査	8月21日(木) 午後1時～1時半	平成13年7月生
	2歳6か月児歯科健康診査	8月28日(木) 午後1時半～2時	平成13年1月生
	歯みがき教室	8月28日(木) 午後1時～1時20分	平成13年6月生 平成13年12月生
	両親教室	8月4日(月)、11日(月)、 18日(月)、25日(月)午後1時～	妊婦とその家族 定員は15組(要予約)
離乳食講習会	8月18日(月) 午後1時～3時	離乳期の乳児の 保護者(要予約)	
びよびよサロン(育児相談)	1 8月1日(金) 2 9月5日(金)	乳幼児と保護者	
予防接種	3種混合予防接種 (ジフテリア・破傷風・百日せき)	8月19日(火) 8月26日(火) 午後1時半～2時半	第1期(3種混合)は、生後6か月～7歳6か月(できるだけ生後3歳まで)の間に計4回。 ▼初回接種=生後6か月に達したら約4週間隔で3回。▼追加接種=初回接種の3回終了後1年～1年半 の間に1回。第2期(ジフテリア、破傷風)は、11歳以上13歳未満(小学6年生)の人に1回。 携行品は母子手帳、印鑑、筆記用具。※保健センターへお越しの際はコミュニティバスをご利用ください。
	風しんの予防接種	8月25日(月) 午後1時半～2時半	生後12か月～7歳6か月未満の幼児。できるだけ3歳までに済ませ てください。携行品は母子手帳、印鑑、筆記用具
	乳幼児結核検診	8月6日(水)ツベルクリン 8月8日(金)ツベルクリン 今日はありません	リン反応検査 時間は午後1時半～2時半。生後3か月～4歳未満の乳幼児。なるべく 1歳までに済ませてください。携行品は母子手帳、印鑑、筆記用具。
	ポリオの予防接種	8月7日(木) 午後1時半～2時半	時間は午後1時半～2時半。生後3か月～7歳6か月未満の幼児。できる だけ18か月までに済ませてください。携行品は母子手帳、印鑑、筆記用具
	日本脳炎の予防接種	8月7日(木) 午後1時半～2時半	第1期は3歳から7歳6か月未満。▼初回接種は約1～4週間隔で2回。▼追加接種は初回接種の2回終了後、約1年後に1回。 第2期は9歳から13歳未満。第3期は14歳～16歳未満。対象年齢内に1回接種してください。携行品は母子手帳、印鑑、筆記用具
その他	一般健康診断/循環器科検診	第2、4水曜日 午前中(要予約)	実施場所は大阪府尾崎府民健康プラザ(☎71-6001)。血圧、検尿、 血液検査等(診断、検査等は有料です。なお、診断書も発行します)。
	精神保健福祉相談	尾崎府民健康プラザ へお問い合わせ下さい	実施場所は大阪府尾崎府民健康プラザ(☎71-6001)
	障害・慢性疾患児の療育相談	第1金曜日の午後 (事前予約要)	高齢者こころの相談、アルコール健康相談にも応じています。 医師及び専門職員による相談・指導を行います。
	B型・C型肝炎抗体検査	尾崎府民健康プラザ へお問い合わせ下さい	実施場所は大阪府尾崎府民健康プラザ(☎71-6001)
献血	8月14日(木)スカイ 成分献血、400ml献血にご協力ください。▼問合せ=泉南市献血推進協議会(☎82-7615)	シティオークウ泉南店※時間は午前10時～正午、午後1時～4時半。	

※行事実施日に大雨洪水・暴風警報が発令された場合、中止することがありますのでご了承ください。

# まちかど スナップ



## 障害って、個性なんです ふれあい絵画教室を開催

市立青少年センターでは、子どもたちに障害者の方と交流のひとつを過ごしてもらおうと、口筆画家として活躍されている石橋亨弘さん（阪南市在住）を講師にお招きし、講演会とふれあい絵画教室を開催しました。講演会で石橋さんは「障害は個々の人間が持っている個性のひとつで、障害者・健常者という違いではなく、同じ人間なんだと考えることで素直な気持ちでお互い助け合うことができます」と会場に訪れた人々に自らの体験を交えながら講演されました。また、講演後の絵画教室では、参加した子どもたちにアジサイの花を題材に、丁寧に絵画の指導を行ってくれました。（6月28日）



## アヒルさん元気に育ってね！ アヒル農法で自然のお米を！

「子どもたちに自然に関心を持ってもらい、無農薬で栽培したお米を食べさせてあげたい」と、アヒルを使った無農薬農法に取り組んでいる西野喜多治さん（樽井在住）の水田に東幼稚園の園児たちがやってきて、水田にアヒルを放す放鳥作業を行いました。偶然通りかかった樽井保育所の園児たちも合流し、西野さんの水田は大にぎわい。園児たちは、元気に育ってねとアヒル20羽を田んぼに放してあげました。アヒルは水田に生える水草や昆虫などを食べて育ち、その間、除草剤や害虫駆除剤は一切使用しないということです。（6月27日）



## 今年も立派に育ちました 金熊寺ブランドの梅の実

梅の名所、信達金熊寺で梅の実の収穫が6月中旬に始まりました。

今年は例年に比べると収穫量はやや少なめということですが、金熊寺ブランドにふさわしく粒が大きく、肉厚で品質は抜群とのこと。うわさを聞きつけ、近隣からもたくさんの人々が金熊寺を訪れ、収穫されたばかりの梅の実を買い求めていました。

収穫された梅の実は、地元農家でオリジナルの梅干しや梅酒、梅ジュース等に加工され、来年2月から3月にかけての観梅の頃に出店などで販売されるそうです。（6月15日）



## 魔の海域での歴史的な海難救出劇！ 海の男・尾崎さんが向井市長を訪問

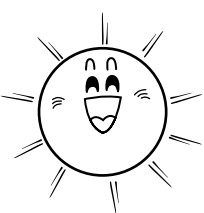
昭和55年12月30日、千葉県野島崎沖2,000mの太平洋上で、44時間にも及んだ海難救助史上に残る奇跡的な救出ドラマが展開。その模様がNHKの人気番組「プロジェクトX」で紹介され、話題を呼んでいます。

荒れ狂う暴風雨の中、遭難した貨物船・尾道丸（3万8千トン/乗員29人）の救助に向かった大型鉱石専用船・だんびあ丸（5万トン/25人）。船長以下乗組員全員の団結と連携プレーで、尾道丸の乗組員29人全員の救出に成功しました。そして、この快挙を成し遂げただんびあ丸の船長（当時）である尾崎哲夫（おさきてつお）さん（信達市場在住）が、向井市長を訪れ、「乗組員の心が一つになって成し遂げることができました。シーマンシップと忍耐で勝ち取った勝利です」と当時の様子とその熱い思いを語り合いました。この救助劇は今もなお、世界中の船乗りたちの間で語り継がれています。

尾崎さんは、昭和56年に民間の海難救助活動としては初となる内閣総理大臣表彰を受けられ、昭和63年まで船長として活躍。現在は、地元砂川区で老人会の役員や社会福祉協議会でボランティアをされるなど、地域の方々との信頼の波を広げています。（6月13日）

## わくわくりんくう 地域情報を放送中！

ケーブルテレビのチャンネル9では、泉州地域4市3町の地域情報番組「わくわくりんくう」を映像と文字番組で放送しています。但し、視聴するにはケーブルテレビへの加入が必要です。また、視聴できない地域がありますのでご了承ください。



- ▼1回目=9:00~11:20（泉南市は11:00~）
- ▼2回目=14:00~16:20（泉南市は16:00~）
- ▼3回目=22:00~0:20（泉南市は0:00~）
- ▼ケーブルテレビへの加入に関する問合せ=ジェイコム関西・りんくう局（☎0120-089-344）
- ▼問合せ=情報管理課（内線227）

テーマ	放送期間	番組の内容
子育て応援します 子育て支援センター ひだまり	7月29日(火) ~ 8月11日(月)	育児支援サービスを提供するために昨年9月にオープンした「子育て支援センターひだまり」。施設の紹介とその主な取り組みを紹介します。
泉南の人々を 見守ってきた 木々たち	8月12日(火) ~ 8月25日(月)	大阪府の天然記念物に指定されている岡中鎮守社の大クス、マキ。信達神社のナギなど、古くから泉南の人々を見守ってきた木々たちを紹介します。
親子で挑戦 青少年の森 昆虫ひらべ	8月26日(火) ~ 9月8日(月)	市立青少年の森で開催された青少年の森で昆虫しらべの様子を紹介します。泉南にはどんな昆虫がいるのでしょうか。

※番組の内容は予定ですので、予告なく変更する場合があります。ご了承ください。



猛暑が続き、家族へ海や川に出かけたり、子どもたちもプールなどで水遊びをする機会が多くなっています。

▼安全な水泳を心がけよう！  
①一人では泳がない  
②初めての場所では、初めての者だけで泳がない  
③暗い場所では泳がない  
④炎天下では泳がない  
⑤他人を背負ったり、抱いたりして泳がない  
⑥泳ぎの得意でない人はあまり深いところへ行かない  
⑦帰りは行きよりも体力や時間がかかることを知っておく  
⑧悪ふざけやおぼれたマネは絶対にしない  
⑨船や休憩台等の下を潜り抜けない  
⑩泳ぎに行くときは行き先

や帰宅時間を家の人に知らせておくこと

▼溺れている人を発見したら  
その場で周囲の人に知らせ、水面に顔を出させて救助者を持ちましょう。そして、棒やタオル、上着などを投げ、つかまらせてから引き寄せ。

※救助の方法は泳げる人だけの特技ではありません。むしろ、泳がないで救助することが最善の方法なのです。

▼日焼けや日射病に注意しましょう！  
日焼けは一種の火傷です。から予防するようにしましょう。また、真夏に長時間日光に照らされたり、砂浜などの照り返しにより起こる日射病は、日陰などの涼しい場所に運び、衣服をゆるめて楽な姿勢で寝かせましょう。体温が高いときは、頭を冷やしたり、水で体を拭きましょう。飲み物を欲しがるときは、水（うすい食塩水）を飲ませ、医師の診察を受けるようにしましょう。

▼問合せ①泉南市消防本部（☎0119）

## 水辺の事故にご注意を！

みんなであそぶ！  
暮らしの安全





## 史跡・<sup>かいえじ</sup>海会寺跡広場の森

～泉南のみどり・8～

史跡広場として多くの人々に親しまれている「国史跡海会寺跡」。現地では復元された五重塔の基壇（きだん・基礎部分）や海会寺をつくった豪族の居館の跡などが整備され、はるか千数百年の歴史を身近に感じることができます。今回はこの広場にある森をご紹介します。この森は大きな礎石（そせき）が並ぶ講堂（こうどう）のすぐ北側にひろがっており、昔から一岡神社の鎮守の森として大切にされてきました。森はクスノキ・マ

ツ・ヤマモモなど多数の種類の木々で構成されており、木の高さは10m前後のものが多いようです。森の中には「みどりの散歩道」がつくられており、この森をぐると一周することが出来るようになってます。森の中に足を踏み入れてみると、小鳥のさえずりや風にゆれる木々のざわめきと木漏れ日が私たちを迎えてくれます。ベンチに座ればゆっくりと流れる時間も楽しむことができます。泉南市内ではこのように自然の残されている森は数少なく、大変貴重なものといえるでしょう。この夏、みなさんもすぐ近くにある自然に触れられてみてはいかがでしょうか。

