

広報 せんなん

6

平成17年(2005年)  
No480



### 泉南の春を代表するイベントとなった藤まつり

今年も梶本さん宅では、樹齢25年の藤の木から藤棚全体を覆いつくさんばかりに淡い紫の藤の房をさげ、甘い香りを来場者に届けていました。その藤棚を屋上から足下に見る眺めは絶景で、毎年沢山の人が列をなして写真に収めていかれます。他にも草餅の無料配布所でも長蛇の列ができ、フルート演奏などでも立ち見が出るほどでしたが、人混みがさほど苦にならないのは、藤の花の魅力のみならず、梶本さんをはじめとするボランティアの方々の努力によるものだと思います。また集まってくるのは人に限らず、蝶々やハチも飛び交いそれらを媒介として受粉がなされ、来年の開花への連鎖がなされていくのだと実感させられました。

(4月24日)

# 今月の主な内容

- 泉南の春を代表するイベントとなった藤まつり …1
- 六月は環境月間です …2~3
- 情報BOX …4~9
- information (お知らせ) …10~17
- 人権シリーズ …18~19
- 健康コーナー …20~21
- まちかどスナップ…22~23
- ふるさと歴史紀行 …24

### 記事中の問い合わせ

内線番号が書かれたものは、  
市役所(☎83-0001)へ  
その他については、下記へ

消防本部	☎(85)0119
水道部	☎(82)6551
清掃課	☎(83)5875
保健センター	☎(82)7615
市民体育館	☎(82)1000
文化ホール	☎(82)7767
図書館	☎(82)7766
青少年センター	☎(84)3500
人権ふれあいセンター	☎(83)6447
樽井公民館	☎(83)4361
新家公民館	☎(83)9314
信達公民館	☎(83)9264
西信達公民館	☎(83)9270
あいぴあ泉南	☎(85)0707
古代史博物館	☎(83)6789
人権推進部	☎(80)2855

「広報せんなん」をホームページで閲覧できます。  
アドレス:[http://www.city.sennan.osaka.jp/jyoukan/catv\\_kouhou/kouhou/kouhou1.htm](http://www.city.sennan.osaka.jp/jyoukan/catv_kouhou/kouhou/kouhou1.htm)

泉南市の人口(4月末現在)	
人口	65,830人
男	32,049人
女	33,781人
世帯数	23,872世帯

# 六月は環境月間です!

六月五日(日)は「環境の日」です。国が平成五年に制定した環境基本法で市民の皆さんが環境の保全についての関心と理解を深め、積極的に環境の保全に関する活動を行う意欲を高めていただくために定められたものです。今日の都市・生活型公害や地球環境問題に代表される課題を克服し、将来の世代に豊かな地球環境を残すために、私たち一人ひとりが取り組めるライフスタイルを考えましょう。

## 私たちの川や海をきれいに!

- ▼家庭からの生活排水が、河川の汚染の原因の約八割を占めます。生活排水の汚れは、私たちのちよっとした心づかいで、かなり減らすことができます。
- ▼三角コーナーに水切り袋を付けて、調理くずなどが直接流れないようにしましょう。
- ▼食用油は使い切るか、紙などで拭き取るなどして、流さないようにしましょう。
- ▼食器の汚れはゴムヘラなどで取り除いてから洗いましょ。
- ▼洗濯では洗剤を使い過ぎないようにしましょう。
- ▼浄化槽は年一回の法定検査を忘れず受けましょう。

## みんなでめざそう

### 違法広告物のない美しいまち泉南

「まちの美観」、「まちの安全」まちを歩くと、はり紙や立看板、さらにはのぼり旗といった広告物が目につきます。これらの屋外広告物は、ある面では私たちにとても便利なものであったり、まちを活気づけたりするものです。

しかし、無秩序な状態で氾濫すれば、まちの美観や自然の風景を損ねたり、歩行や通行の支障となります。

大阪府条例で広告物の掲出を規制する府屋外広告物法及び大阪府屋外広告物条例により、広告物の規制を行っています。歩道柵や街路樹等の公共物は、大阪府条例で屋外広告物の掲出が規制される物です。

大阪府条例に違反して屋外広告物を設置したときは、次の措置対象となりますので十分ご注意ください。

▼簡易除却  
違法なはり紙、はり札、たて看板、のぼり旗及びプラスチック製などの簡易広告板については、予告なしに撤去し、処分します。これらの違法広告物は、大阪府の土木事務所や泉南市役所で撤去を行っています。

▼広告物の義務等  
広告物の掲出を依頼した広告主にも、違法掲出を防止する義務があります。その義務に違反したときは、会社名等を公表する事があります。

▼問合せⅡ環境整備課(内線三五八)



## 大気を汚さないために!

- ▼毎月二〇日のノーマイカーデーには、電車、バスなどの公共交通機関を利用しましょう。
- ▼停車中のアイドリングをしない。
- ▼買い換える時は低公害車や低排出ガスを買いましょう。
- ▼冷房は二十八℃、暖房は二十℃を目安にしましょう。
- ▼地球にやさしいエコ・マーク付きの商品を使うようにしましょう。

## その他環境を守るために!

**不法投棄は罰せられます**  
家電リサイクル五品目(テレビ、洗濯機、冷蔵庫、冷凍庫、エアコン)等の不法投棄は、近隣への迷惑になることはもちろん、染み出した貴金属等の有害物質による土壌汚染など環境にも著しい悪影響を与えます。

不法投棄は廃棄物の処理及び清掃に関する法律によって固く禁じられており、違反した場合には、五年以下の懲役、一、〇〇〇万円以下の罰金、五年以下の懲役と一、〇〇〇万円以下の罰金の両方という罰則規定が設けられています。

## 【コイヘルペスウイルス病(KHV)のまん延防止のために】

- 大阪府域におけるコイヘルペスウイルス病は昨年四月から十月までの間に河川等十一カ所で確認されました。十一月以降、同病の発生は確認されていませんが、今後、水温の上昇とともに再び発生することが危惧されています。
- コイヘルペスウイルス病のまん延防止のため、大阪府内水面漁場管理委員会から漁業法に基づく委員会指示が次のおり発動される。
- 一、府内のすべての河川、池、水路等で、コイを持ち出し他の水域に放流することを禁止する。
  - 二、府内の天然水域に、生死を問わずコイの投棄を禁止する。
  - 三、委員会指示の期間は、平成十七年四月一日から平成十八年三月三十一日まで。
- なお、委員会指示に従わない場合は、漁業法の規定により罰せられる場合があります。
- ▼問合せⅡ大阪府水産課豊かな海づくり推進グループ ☎06・6941・0351

## 温室効果ガス削減対策

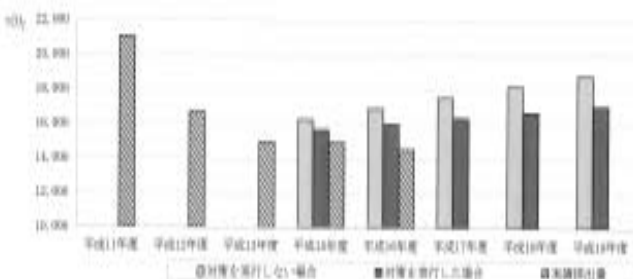
泉南清掃事務組合では、地球温暖化は、地球環境と私たちの生活に甚大な被害が及ぶと考えられることから、温室効果ガスの排出抑制等に取り組んでいます。施設では焼却炉の効率運転、温水プールの余熱利用の向上、リサイクルの促進を図っています。平成十六年度では、市民によるその他プラスチック、ペットボトルの分別拡大により、ごみ減量化が促進されごみ焼却に伴って発生する二酸化炭素が削減されました。

温室効果ガス排出量(tCO<sub>2</sub>)

▼対策実行計画排出量Ⅱ一六、〇〇二

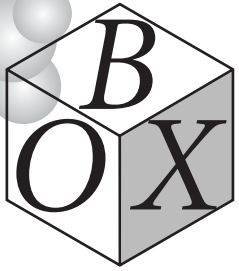
▼実績排出量Ⅱ一四、五一八

▼問合せⅡ泉南清掃事務組合 ☎(84)058





# 情報



イベントなどの情報ページ

## 青少年センター

青少年センター連絡先申込み商合せに  
利用ください。〒五九〇〇五二泉南  
市榑井八十三十八 青少年センター  
mail: seishonen-center@city.semnan.  
osaka.jp ☎(06)69000000 (24時間)

### 進路を考えよう

### 中学生学習相談会



青少年センターでは、中学生学習相談会に参加する中学生を募集しています。

▼とき 六月十七日(金)からの毎週金曜日午後六時～七時半(数  
学)・土曜日午前十時～十一時半(英語) ▼ところ 青少年センター ▼学習科目 英語・数学 ▼対象 市内の中学生 ▼定員 各学年・各教科十五名(多数の場合は抽選) ▼参加費 無

### 巣箱(子育て)をつかう野鳥の観察

泉南子どもゆめ活動実行委員会では、私たちの野鳥観察会を毎月開催します。野鳥の観察を通して、身近な自然を体感し、その大切さ素晴らしさを学びませんか。▼とき 六月十八日(土)午前九時～正午 ▼ところ 青少年センター ▼対象 小学生・中学生 ▼定員 各学年・各教科十五名(多数の場合は抽選) ▼参加費 無

### インターネットで万博見学!

パソコン教室(七月十六日(土)の毎週土曜日の午後一時～二時半(全四回) ▼ところ 青少年センター ▼内容 インターネット上で愛知万博の各パビリオンを見てみよう ▼対象 市内の小学二年生～四年生 ▼定員 二十名(多数の場合抽選) ▼申込み 六月二十日(月)必着までに往復ハガキまたは、Eメールで、パソコン教室参加希望、参加者・保護者氏名(ふりがな)、住所、電話番号、学校名、

日(火)必着までに往復ハガキまたは、Eメールで、輝く未来、この手の中に!参加希望、参加者・保護者氏名(ふりがな)、住所、電話番号、学校名、学年を記入の上、青少年センターへ

### 日本語をはじめように参加しませんか

日本語教室に参加する青少年を募集しています。▼とき 六月二十二日(水)からの毎週水曜日の午後四時半～五時半 ▼ところ 青少年センター ▼内容 小学生レベルの日本語 ▼対象 市内在住で以前外国に暮らしていた青少年及び外国人の子ども(いづれも中学生まで) ▼定員 二十人 ▼費用 無料 ▼申込み・問合せ 六月十五日(水)必着までに往復ハガキまたは、Eメールで、日本語参加希望、参加者・保護者氏名(ふりがな)、住所、電話番号、学校名、学年を記入の上、青少年センターへ

### 中学生進路選択講演会

輝く未来、この手の中に! 自己の進路をみつめて! ▼とき 六月十八日(土)午前十時～十一時半 ▼ところ 青少年センター ▼内容 進路を選択するために何が必要なのか(講演) ▼講師 山田勝治先生(大阪府立西成高等学校教頭、元岬高校教頭) ▼対象 市内の中学生及び保護者 ▼定員 四十名(多数の場合は抽選) ▼申込み・問合せ 六月十四

### 市内のホタルを見に行こう!

私たちの自然観察会(七月九日)集合 午後七時～九時 ▼集合 午後七時に青少年センター集合 ▼講師 田中正視先生(泉南高校教諭) ▼対象 市内の小・中学生とその保護者 ▼定員 三十名(多数の場合抽選) ▼申込み 六月十三日(月)必着までに往復ハガキまたは、Eメールで、ホタル観察参加希望、参加者・保護者氏名(ふりがな)、住所、電話番号、学校名、学年を記入の上、青少年センターへ

### 子育てなどに関するさまざまな思いや悩みをご相談ください

子育てなどに関するさまざまな思いや悩みをご相談ください。▼とき 毎週水曜日午前九時半～正午 ▼ところ 青少年センター ▼費用 無料 ▼その他 秘密は厳守します ▼申込み・問合せ 電話、Eメールで青少年センターへ

対象 市内の小学四年生～中学三年生 ▼問合せ 青少年センター

対象 小学生以下の子ども ▼定員 二十人 ▼費用 無料 ▼申込み・問合せ 電話、Eメールで青少年センターへ

### 読み聞かせ講習会を開催します

泉南子どもゆめ活動実行委員会では、泉南楽しいな読み聞かせ講習会を開催します。▼とき 六月十八日(土)午前十時四十五分～午後十二時半 ▼ところ 青少年センター ▼内容 朗読講座(童話) ▼講師 石川楊子さん ▼対象 十八歳以上の方で、子どもに本などを読み聞かせたい方 ▼定員 二十人 ▼参加費 無料 ▼申込み・問合せ 電話、Eメールで青少年センターへ

### 読み聞かせの会を開催します

泉南子どもゆめ活動実行委員会では、お話や紙芝居などの読み聞かせの会を開催します。▼とき 六月十八日(土)午前十時～十時四十分 ▼二十日(月)午後三時四十分～四時半 ▼ところ 青少年センター ▼内容 フルーツパフェ(エプロンシアター)・おじさんのかさ他 ▼だごごころころ・ブレイメンの音楽隊他 ▼対

### 市立保育所で家庭の開放

保育所や幼稚園に通っていない方、親子で保育所に気軽遊びに来ませんか。子育て相談もお受けいたします。▼とき ① 六月七日(火)・七月五日(火) ② 六月二十一日(火)・七月十九日(火) ③ 六月十四日(火)・二十八日(火)・七月十二日(火)・二十六日(火) ▼ところ・連絡先 ① 信達保育所(83)4642 ② 樺井保育所(82)0074 ③ 浜保育所(84)2660 ④ 鳴滝第一保育所(83)4041 ⑤ ちびっこ広場(鳴滝第二保育所内の遊戯室、所庭) (84)3371 ▼開放時間 ① いずれも午前十時～十一時半 ▼問合せ 児童福祉課(内線二八二)



### ホタル鑑賞の夕べ音と光のページェント

ABC委員会では、初夏の風物詩となりました、ホタル鑑賞の夕べ第四回「音と光のページェント」を開催します。▼とき 六月十一日(土)午後七時～九時 ▼ところ 紀泉わいわい村 ▼内容 第一部「黄昏コンサート」(琵琶と篠笛の響き)、第二部「ホタル解説(泉南高校・田中正視教諭)・ゲンジボタル観賞会」参加費 無料 ▼申込み 不要 ▼その他 駐車場は一五〇台分しかありません、出来るだけ乗り合わせてお越しください。▼懐中電灯・虫除けの用意をして参加してください。▼問合せ 地域振興課(内線五八三)

### 将棋道場で楽しく交流しませんか

▼とき 毎週土曜日午後一時～三時半 ▼ところ 青少年センター ▼対象 小学生・中学生と高齢者の方 ▼定員 二十人 ▼費用 無料 ▼申込み・問合せ 電話、Eメールで青少年センターへ

### 友だち家族で卓球を楽しみませんか

友だちや親子で卓球を楽しみませんか。▼とき 毎週金曜日・土曜日 ▼金曜日は午後五時～七時(第二・四金曜日は午前九時半～十一時半(ただし、六月十八日・七月十六日はありません) ▼ところ 青少年センター ▼対象 市内の小・中学生とその保護者(卓球教室は十五歳以上の青少年も可) ▼定員 二十人 ▼費用 無料 ▼その他 上ぐつをご持参ください ▼申込み・問合せ 電話、Eメールで青少年センターへ

広告掲載枠です。内容については、今月号の広報せんなんをご覧ください。



遊び・ふれあい遊び等②歌・手遊び・大型紙芝居・親子の遊び・アジサイ散策等

- ▼申込み=不要
- ▼その他=駐車場あります。雨天決行
- ▼問合せ=子育て支援センター「ひだまり」

## ●子育て講座

子育て奮闘中のお母さん方、子どもと離れてリフレッシュしませんか？楽器や身体を使ってリズム遊びを楽しみながら、お母さん方の友達作りをしましょう。また、親子でのリズム遊びも体験できます。

- ▼とき=7月25日(月)午前10時~11時半

▼ところ=子育て支援センター「ひだまり」(市立鳴滝第2保育所内)

▼テーマ=音楽で楽しくコミュニケーションをとろう！

▼講師=徳野律子さん(ミュージック・ケアワーカー)

▼内容=リズム遊び(保護者のみ)・子育ての話・親子リズム遊び

▼対象=市内在住の就学前の子どもとその保護者(保護者のみでも可)

- ▼参加費=無料
- ▼定員=30名(先着順)※一時保育あります
- ▼申込み・問合せ=6月1日(水)~6月30日(木)までに電話で子育て支援センター「ひだまり」へ ☎(84)3371

## ●わんぱく教室

(1歳向け)に参加しませんか！

子育ての中で、日ごろ感じていることを話し合ったり、子どもの成長・健康・食生活などについて交流しながら友達をつくりませんか。

▼とき=7月7日(木)~8月11日(木)の毎週木曜日(全6回) ※時間は午前10時~11時半

▼ところ=子育て支援センター「ひだまり」

▼対象=H15年8月1日~H16年6月30日生まれの子どもとその保護者

▼内容=ふれあい遊び・おもちゃ作り・ミニ講座「食生活」・調理実習「おやつ」・水遊び(保育所交流)・保護者の交流等

▼参加費=無料(実習の材料費は各自負担)

▼定員=10組(多数の場合は抽選)

▼申込み・問合せ=6月24日(金)までに電話で子育て支援センター「ひだまり」へ



## ●出前保育

子育て支援センター「ひだまり」のスタッフが出前で遊びの場を提供します。親子で参加し、楽しく遊びましょう！

▼とき=①6月10日(金)②6月17日(金) ※いずれも午前10時~11時半

▼ところ=①りんくう体育館②長慶寺

▼対象=就学前の子どもとその保護者

▼内容=①歌・手遊び・ペープサート・親子運動

## ソフトテニス教室 開催

泉南市ソフトテニス協会では、平成十七年度ソフトテニス教室の参加者を募集します。経験者はもちろん、初心者の方にも楽しく親切に指導します。▼とき=六月十九日(日)以降の毎日曜日(全十回) 午前十一時~午後一時 ▼ところ=双子川テニスコート(クレーコート) ▼対象=泉南市在住・在勤の十八才以上の方 ▼費用=三、〇〇〇円(傷害保険含む) ▼申込み・問合せ=六月十六日(木)までに泉南市ソフトテニス協会事務局・川本へ ☎(82)2378

## トレーニング 講習会のご案内

トレーニング器具を使って、健康づくり・体力づくりをしませんか？▼とき=七月十日(日)午前十時~正午 ▼ところ=市立市民体育館 ▼対象=市内在住・在勤で十八歳以上の方 ▼定員=先着五十名 ▼申込期間=七月一日(金)~八日(金) 午前九時~午後五時(月曜の午後・火曜日は休館) ※但し、期間内であっても定員になり

次第締め切ります。▼申込方法=体育館備え付け用紙に、写真一枚(三寸×二・五寸)を添えて申し込んでください。▼参加費=無料 ▼内容=講義・実習・持参品(筆記用具、タオル、上靴) ▼その他=講習会を終了された方に「トレーニング器具使用許可証」を発行します。(許可証がなければトレーニング室(有料)の使用はできません) ▼許可証の期限切れにはご注意ください！(六ヶ月以上経過すると更新できなくなります) ▼問合せ=市民体育館 ☎(82)1000

## アートフェスティバル 出展者募集

市民の皆さんの丹精込めた手作りの作品展示会を開催します。ふるってご応募ください。▼とき=七月二十一日(金)~七月二十四日(日)の午前十時~午後四時 ▼ところ=泉南市文化ホール展示室 ▼応募資格=市内在住、在勤、在学の方(中学生以下は除く) ▼募集部門=写真、書道、人形、手芸、アートフラワー(応募作品は自作・未発表のもので一人一部門につき二点まで) ▼申込み・問合せ=六月十五日

## うちょうらん展

山野草の最高峰、うちょうらんを觀賞しませんか。尚、新家俳句会短冊の展示も行います。▼とき=六月十一日(土)午前十時~午後五時、十二日(日)午前九時~午後四時 ▼ところ=新家公民館 ▼その他=愛好家の方で出展を希望される方は新家公民館へご連絡ください。 ▼主催=新草会 ▼問合せ=新家公民館 ☎(83)9314

## 初夏の山野草とウチョウラン展示会

▼とき=六月十一日(土)午前十時~午後四時半、六月十二日(日)午前九時半~午後四時半 ▼ところ=信達公民館 ▼主催・問合せ=泉南山野草会 ☎(82)7569

## 合唱祭を開催します

ABC委員会文化推進事業部では、合唱祭を開催します。幅広い年齢層の方々

広告掲載枠です。内容については、今月号の広報せんなんをご覧ください。

## もうすぐサザンビーチがオープンします

関西国際空港に離発着する飛行機を眺めながら海水浴が楽しめるサザンビーチが7月1日(金)にオープンします。

昨年も暑い夏を楽しむ、多くの海水浴客でにぎわいました。今年もサザンビーチは2,500台駐車可能な大駐車場をはじめ、売店、更衣室、シャワー室、水洗トイレなどの施設を用意して、皆さまのお越しをお待ちしています。

▼開設期間=7月1日(金)~8月31日(水)

▼開設時間=▽平日は午前9時~午後5時 ▽土日祝日は午前8時~

- 午後6時
- ▼駐車料金=▽自二車・原付(200円) ▽軽・普通自動車(1,200円) ▽大型車(3,000円)
- ▼更衣室・シャワー室料金(兼用)=▽大人(400円) ▽子供(200円)
- ▼問合せ=樽井漁業協同組合 ☎(83)5519



による、楽しいコースです。ぜひ、ご家族お誘いあわせのうえ、ご来場ください。▼とき=六月十一日(土)午後一時から ▼ところ=泉

南市立文化ホール ▼出演=泉南市内の合唱団の方々 ▼入場料=無料 ▼申込み=不要 ▼問合せ=生涯学習課(内線二二七)



## タオルバザールを 開催します

大阪タオル工業組合では、泉州地域の地場産業であるタオル製造業の活性化及び地域住民への還元と交流を目的に第七回タオルバザールを開催します。▼とき 七月九日(土)午前九時半～午後三時▼ところ Ⅱいずみの森ホール二階▼内容 Ⅱメーカによるタオルの即売▼その他 Ⅱ抽選会もあります▼問合せ Ⅱ地域振興課(内線五八三)

## 商工業者のための 個別相談を実施

泉州市商工会では、商工業者の皆さまの経営上の諸問題を解決するため、専門相談員による個別相談を実施いたします。是非、ご利用ください。▼とき Ⅰ六月十三日(月) Ⅱ六月二十二日(水) Ⅲ六月二十三日(木)※時間はいずれも午後一時半～四時▼ところ Ⅰ Ⅱ Ⅲ泉州市商工会(樽井区民センター二階)▼内容 Ⅰ ①登記・債権相談 ② ③ ④ ⑤ ⑥ ⑦ ⑧ ⑨ ⑩ ⑪ ⑫ ⑬ ⑭ ⑮ ⑯ ⑰ ⑱ ⑲ ⑳ ㉑ ㉒ ㉓ ㉔ ㉕ ㉖ ㉗ ㉘ ㉙ ㉚ ㉛ ㉜ ㉝ ㉞ ㉟ ㊱ ㊲ ㊳ ㊴ ㊵ ㊶ ㊷ ㊸ ㊹ ㊺ ㊻ ㊼ ㊽ ㊾ ㊿

## 建築士の日 記念イベント

七月一日は建築士の日です。この日にちなんで全国各地で建築士会が中心となって、様々な活動が予定されています。南大阪地域では南海地震等に備え、建築防災学習会を開催します。▼とき Ⅱ七月二日(土)午後二時～四時▼ところ Ⅱ泉大津市立市民会館▼内容 Ⅱ木造

## 住宅の耐震診断等▼参加 費 Ⅱ一、〇〇〇円▼主催 Ⅱ (社)大阪府建築士会地域サ クル「いずみ野」 Ⅱ06・ 6947・1961▼問合せ Ⅱ都市計画課(内線五六 八)

## 泉南韓国語クラブ はじめての韓国語

ハンゲル基礎講座受講生を募集します。▼とき Ⅱ六月十一日(土)(毎週土曜日)全十回午前十一時～正午▼ところ Ⅱ泉南市立入権ふれあいセンター▼講師 Ⅱ崔真善さん(滋賀県立大学非常勤・ネイティブ)▼定員 Ⅱ十名程度(先着順)▼クラブ費 Ⅱ全十回分で一万円(資料代)▼申込み・問合せ Ⅱ電話・Eメールで住所・氏名・年齢・電話番号と簡単な自己紹介を、六月十一日(土)までに崔真善へ(当日受付可) Ⅱ06・8136 / e-mail:jimin-yura@yahoo.co.jp

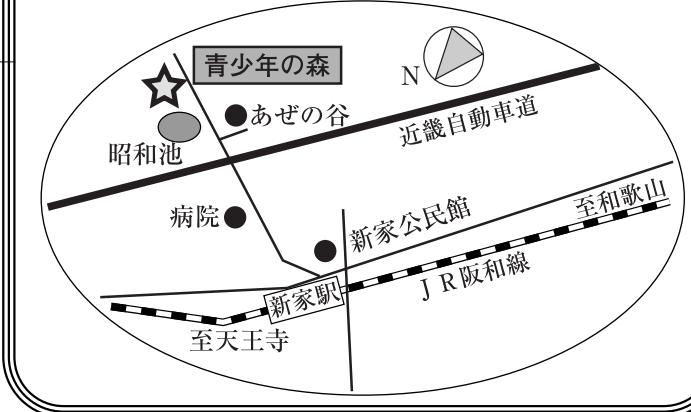
## 就業支援講習会 受講生募集

大阪府母子寡婦福祉連合会では左記講座受講生を募集します。▼とき Ⅰ七月三十日(土)から十一月十二日(土)(全十二回) Ⅱ七月三十日(土)から九月十七日(土)(全八回)▼ところ Ⅰ ① ② ③ ④ ⑤ ⑥ ⑦ ⑧ ⑨ ⑩ ⑪ ⑫ ⑬ ⑭ ⑮ ⑯ ⑰ ⑱ ⑲ ⑳ ㉑ ㉒ ㉓ ㉔ ㉕ ㉖ ㉗ ㉘ ㉙ ㉚ ㉛ ㉜ ㉝ ㉞ ㉟ ㊱ ㊲ ㊳ ㊴ ㊵ ㊶ ㊷ ㊸ ㊹ ㊺ ㊻ ㊼ ㊽ ㊾ ㊿

## 青少年の森の利用受付を開始

泉州市立青少年の森は、青少年が自然に親しみ、規律ある生活を通して、健全な青少年の育成を図るキャンプ場です。なお日帰り(午前九時～午後五時)の利用受付のみで宿泊の利用受付はありません。

▼とき=7月1日(金)～8月31日(水)  
▼使用料=一般(18歳以上)100円、青少年(17歳以下)50円いずれも日帰り料金  
▼申込み・問合せ=6月10日(金)から利用受付を開始。申込用紙に記入し使用料を添えて使用日の3日前(但し、土日祝日は除く)までに生涯学習課(内線252)へ



## 市シルバー人材センター Ⅱ8661

「少子、高齢社会における地域及び地域住民の果たす役割」をテーマにした作文(約八〇〇字)を〒五九〇・〇五九二(住所不用)泉州市役所生活福祉課に郵送又は直接ご提出ください。▼問合せ Ⅱ生活福祉課(内線二四六)

## シルバー人材センター Iをご利用ください

次の仕事をお受けします。会員募集中。

軽作業	清掃、除草、ピラ配り、各種屋内外作業、その他軽作業
施設管理	公園・テニスコート・自転車置き場等の管理
事務	一般事務、宛名書き、毛筆賞状書き
園芸	庭木の剪定・消毒、施肥、庭の清掃
修理繕	大工仕事、波板張替、網戸障子等張替、ペンキ塗り、その他小修理
家事	家事手伝い、留守番、洗濯、その他家事

▼対象 Ⅱ泉南市在住で、働く意欲のある六十歳以上の方▼年会費 Ⅱ一、〇〇〇円▼申込み Ⅱ月一回入会説明会を実施▼問合せ Ⅱ(社)泉南

## 真夏のサザンビーチ で働いてみませんか

海水浴場管理会では、サザンビーチのアルバイトを募集しています。▼雇用期間 Ⅱ七月一日(金)～八月三十一日(水)▼勤務時間 Ⅱ午前八時半～午後五時(日曜日・祝日は午前八時～午後六時)▼対象 Ⅱ十八歳以上の水泳のできる方(高校生は不可)▼募集人員 Ⅱ二十人程度▼賃金(時給) Ⅱ八〇〇円(一、〇〇〇円)▼申込み Ⅱ六月一日(水)～六月十一日(土)の午前九時～午後四時に履歴書を持参の上、樽井漁業協同組合事務所(りんくう南浜)へ▼面接日 Ⅱ六月十二日(日)午前十時～※時間厳守▼面接場所 Ⅱ樽井漁業協同組合会議室▼問合せ Ⅱ樽井漁業協同組合 Ⅱ06・5519

## 税務職員(国家公務員 Ⅲ種)を募集します

▼資格 Ⅱ昭和六十年四月二日～昭和六十三年四月一日に生まれた方▼申込期間 Ⅱ六月二十一日(火)～六月二十八日(火)(当日消印有効)▼採用予定人員 Ⅱ約五十五名

## スペイン語教室 参加者募集

ABC委員会では、スペイン語を身近に感じ、親しんでからおうとスペイン語教室を開催します。▼と

## 国勢調査調査員を 募集します

(近畿)▼試験日 Ⅱ第一次試験・九月四日(日)、第二次試験・十月十三日(木)～二十日(木)(指定する日)▼合格発表 Ⅱ第一次・十月七日(金)、最終・十一月十日(木)▼申込先 Ⅱ〒五五三・八五一三大阪市福島区福島一・一・六〇/人事院近畿事務局 Ⅱ06・4796・2191▼その他 Ⅱ受験申込書は、泉佐野税務署総務課にも備えて付けてあります。▼問合せ Ⅱ泉佐野税務署総務課 Ⅱ06・3471

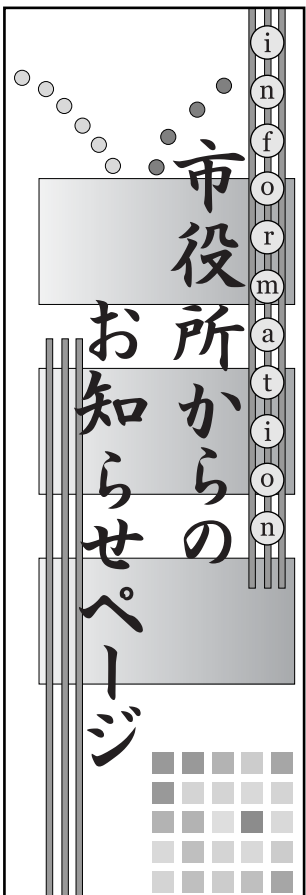
平成十七年十月一日(土)現在で全国一斉に国勢調査が実施されます。この調査は日本に住んでいるすべての人が対象となり、人口と世帯に関する最も基本的な統計調査です。泉州市では指定された地区内の世帯を訪問し、調査票の記入依頼及び回収を行っていただく調査員を募集します。▼応募対象 Ⅱ▽調査事務を責任をもって遂行できる二十歳以上の人▽秘密の保護に関し信頼のおける人▽税務・警察・選挙に直接関係のない人▼事務内容 Ⅱ▽調査員事務打合せ会への出席▽受け

## 堀河の森保全活動に 参加しませんか

森林ボランティアとして、森の保全活動に参加しませんか。▼とき Ⅱ六月十一日(土)午前十時半～午後三時(雨天中止)当日午前六時半から左記電話番号で案内があります。▼ところ Ⅱ泉南市堀河(堀河の森、紀泉わいわい村)▼内容 Ⅱ山づくり、森林の整備(除伐等)▼集合 Ⅱ紀泉わいわい村管理棟前▼参加費 Ⅱ無料▼携行品 Ⅱ弁当、水筒、雨具、作業のできる服装、軍手等▼申込み・問合せ ⅡEメール、電話、FAXで(財)大阪みどりのトラスト協会(e-mail:ndori@trust.jp / Ⅱ06・6949・5705 / Ⅱ06・6949・5707)

地域福祉計画とは、総合計画を基礎として、社会福祉法第一〇七条(平成十五年四月一日施行)に基づき、地域福祉を推進するための市としての基本的理念や仕組みづくりなどを定めるものです。本市では、平成十九年三月までには当計画を策定するため、策定委員会の委員を募集しています。▼委員の任期 Ⅱ平成十七年八月～平成十九年三月(一年八ヶ月間)▼資格 Ⅱ二十歳以上で泉州市に一年以上在住の方▼主な役割 Ⅱ地域福祉計画の策定▼申込み Ⅱ六月三十日(木)までに、住所・氏名・性別・生年月日・電話番号を明記の上、





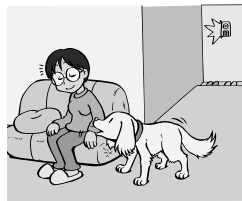
## せんなんピアセンター 障害者相談受付

I 福祉相談  
センター職員が生活全般の相談に応じます。▼とき 11月～金曜日、午前9時～午後5時半（火・木は午後七時半まで）  
II ピアカウンセリング  
肢体・視覚・聴覚に障害のある相談員（ピアカウンセラー）がそれぞれの思いや悩みをお聞きし、やりたいことを一緒に考えていきます。▼とき 11 肢体障害 毎週水曜日、2 視覚障害 毎週金曜日、3 聴覚障害 第一・三週土曜日、第二・四週月曜日 ※いずれも午前九時～午後五時

いしての訪問相談も可能です。プライベートは厳守します。  
▼予約・問合せ せんなんピアセンター 電話 0114 822117

## 補助犬の利用者を募集します

大阪府では、身体障害者の方に対して、日常生活動作の補助及び自立と社会参加の促進を図ることを目的として、大阪府身体障害者補助犬（盲導犬、介助犬、聴導犬）貸与事業を実施します。



▼募集期間 6月1日（水）～6月30日（木）  
▼応募資格 II 大阪府内に（大阪市を除く）一年以上居住し満十八歳以上の身体障害者手帳所持の方（その他詳細な資格は要確認）で補助犬を必要とされている方  
▼申込方法 II 申請書を泉南市高齢

## 物品関係の入札参加資格 審査申請の追加受付

平成十七年度の物品納入の入札等参加資格審査申請の追加受付を次のとおり行います。二月の定期受付時に申請を忘れた方は提出してください。  
▼とき 11 六月二十三日（木）・二十四日（金）午前九時半～午後四時（但し、

正午から午後一時は除く）  
▼ところ II 市役所二階契約検査課  
▼受付対象業務 II 物品関係  
▼申請できる方 II 定期受付時に申請されていない市内業者の方  
※市内業者とは泉南市内に本店又は支店のある方です。  
▼申請書配布・問合せ II 六月十三日（月）から受付終了時の間に契約検査課で（内線二二六）

# Kankuu news

関西国際空港情報：No.61

## 国内初！空港間スタンプラリー実施中

～関空を使って航空券など豪華賞品を当てよう！！～

関空と結ばれる新千歳／羽田／福岡／那覇の各路線に搭乗されるお客様を対象に、抽選で豪華賞品が当たるスタンプラリーを実施中です。この機会にぜひ関空をご利用ください！

▼開催期間＝4月1日（金）～6月30日（木）

▼対象路線＝関空と新千歳／羽田／福岡／那覇を結ぶ路線

▼問合せ＝空港案内 電話 55) 2500

※詳細についてはホームページをご覧ください。

http://www.kansai-airport.or.jp/

## 北海道路線 続々新規就航！

6月1日より、関空から釧路・とちかち帯広・稚内への便が就航しました。関空は北海道7都市と1日あたり計16便で結ばれることになり、ぐっと便利になりました。

<新たな就航都市>  
釧路（1便／日）  
とちかち帯広（1便／日）  
稚内（1便／日）

▼問合せ＝航空営業グループ 電話 55) 2109

※スケジュール・金額等は、各航空会社へお問い合わせください。

相談名	とき	ところ	問合せ
法律相談	6月2日、9日、23日 午前9時15分～11時45分 ※申込みは実施日前日にお電話で午前9時から午前10時受付	市役所別館 一階会議室2	地域振興課 電話 83-0001 (内線583)
行政相談	毎月第3木曜日 午後2時～4時	市役所別館 会議室2	地域振興課 電話 83-0001 (内線583)
市民相談	月～金曜日 執務時間中	市役所別館 地域振興課	地域振興課 電話 83-0001 (内線583)
消費者相談	月～金曜日 午後1時～4時	市役所別館 消費生活センター	地域振興課 電話 83-0001 (内線583)
ハローワーク情報	月～金曜日 執務時間中	市役所別館 地域振興課	地域振興課 電話 83-0001 (内線583)
労働相談	毎月第2木曜日 午後1時～4時	市役所別館 一階会議室2	地域振興課 電話 83-0001 (内線583)
就労支援相談	月～土曜日 午前9時～午後5時	人権ふれあいセンター内 地域就労支援センター	地域就労支援センター 電話 85-1401 電話 83-6447
総合生活相談	月～土曜日 午前9時～午後5時	人権ふれあいセンター内 人権協会	人権協会 電話 85-1401
障害者等住宅改造相談	毎月第4木曜日 午後1時30分～4時30分	せんなんピアセンター	せんなんピアセンター 電話 82-0114
税の相談	毎月第3水曜日 午後1時～4時	市役所 市民相談室	課税課 電話 83-0001 (内線352)

# 相談あんない

電話サービス  
82-4111  
市の主な行事をいつでもお聞きいただけます

相談名	とき	ところ	問合せ
母子相談	月～金曜日 午前9時～午後5時	市役所 児童福祉課	児童福祉課 電話 83-0001 (内線242)
子ども相談 (家庭児童相談)	月～金曜日 午前10時～午後4時 来所の場合は要予約	総合福祉センター	家庭児童相談室 電話 85-1586
知的障害者相談	毎月第2・4 金曜日 午前10時～正午	総合福祉センター	高齢障害福祉課 電話 83-0001 (内線288)
心配ごと相談	毎週木曜日 午前9時～正午	総合福祉センター	社会福祉協議会 電話 82-1027
教育相談 (カウンセリング)	月～金曜日 午前10時～午後4時	教育相談室	教育相談室 電話 83-3755
高齢者・障害者のための 健康相談	毎週月曜・坂口医師 毎月第2、4木曜・西森医師 時間は午後1時半～3時	総合福祉センター	総合福祉センター 電話 85-0707
農事相談	毎月第4金曜日 午前9時半～正午	市役所・別館 消費生活センター (要電話予約)	農業委員会事務局 電話 83-0001 (内線551)
進路支援(奨学金等)相談	月～土曜日 執務時間中	人権ふれあいセンター内 人権協会	人権協会 電話 85-1401
夜間納税相談	毎月10日(土日祝日は翌執務日) 午後5時45分～8時	市役所 納税課	納税課 電話 83-0001 (内線233)
		市役所 国保年金課	国保年金課 電話 83-0001 (内線259)

## 独居高齢者へ訪問調査を行います

市内の六十五歳以上の独居高齢

問合せ II 国保年金課（内線二五五）

## 福祉有償運送の申請受付を開始します！

NP Oなどの非営利法人が障害者や介護を必要とする高齢者など移動に制約がある方に対し有償で実施する移送サービスのうち、福祉車両を使用した福祉有償運送について、市町村と地域の関係者で構成された運営協議会の協議を経て、道路運送法の許可を取得することが可能となりました。この許可を得るための申請受付が開始されます。

## 年金受給者が死亡したときは届出を

年金を受けている人が死亡すると、年金を受ける権利がなくなります。遺族の方は、速やかに「死亡の届」を出してください。届け出が遅れますと、後で返納していただくこととなりますのでご注意ください。年金は死亡した月まで支給され、死亡された方に支払われる年金が残っている場合は、遺族の方が未支給年金として請求することができます。届け出先は、受給している年金の種類で異なりますので必ず確認してください。▼



## 「せんなんのたからもの」を募集します

みなさんがもっている大切なもので、泉南市の誇る「たからもの」を募集します。

▼「せんなんのたからもの」とは？  
みなさんが「せんなんのたからもの」であると強く思い、後世に残し活用したいと強く思うものです。

例えば、古い民家や石碑などの建造物、工芸品、昔から伝わる踊りや音楽、衣食住に関わる伝統的な習慣、伝統的な衣服や道具、植物や動物などの文化財のほか、これらの写真や映像などの記録、昔話や郷土料理、地域の特産品の作り方などの記憶や知識や技術など、泉南市に関係するものなら「せんなんのたからもの」です。

▼募集の目的  
①市内の文化財を調査し活用するために、「せんなんのたからもの」の調査をおこないます。

②みなさんのご協力により「せんなんのたからもの」を活用し、みなさんと一緒にその方法を考えていく予定です。なお、みなさんから寄せられた「せんなんのたからもの」は、展示会などの催しなどで活用する予定です。

▼応募の条件  
所有者の方からの申込みが必要で

## 児童手当等の現況届の提出をお忘れなく

児童手当・特例給付・小学校第三学年修了前特例給付を受けている方は、六月中旬に「児童手当・特例給付・小学校第三学年修了前特例給付現況届」を提出しなければなりません。この届の提出がないと、六月分以降の手当が受けられなくなり、所得の増減等にかかわらず、必ず六月中旬に提出してください。なお、現況届の用紙は六月一日(水)頃、受給者の方宛に郵送いたします。

## 食物アレルギー児対応マニュアルを作成

泉南市では、市内公立保育所に通っている子ども達の給食時に一律の給食を提供するのではなく、特定の食物にアレルギーのある児童に対して個々にそのアレルギーに対応した給食を提供しています。

今回各保育所の職員に対して、保育の中での給食についての意義を再確認するとともに、アレルギー児に対しての安全な対応の仕方について統一した認識をもつため、食物アレルギー児対応マニュアルを作成しました。

このマニュアルは、アレルギー児

▼問合せⅡ古代史博物館 ☎(83) 678  
皆様は親しまれてきました「かしのき号」がNOX・PM法(排ガス規制)により、九月三日(土)までに廃車し、新車を入替え購入することとなりました。

## 自動車図書館の名称募集について

つきましては、市民のみなさまから自動車図書館の名称募集を行います。審査の上二台目自動車図書館の名称としたいと考えておりますので、多くの市民のみなさまの応募をお願い致します。

▼応募方法Ⅱ六月三十日(木)消印有効までに図書館での窓口応募又は官製はがきに「名称」と「その理由」、住所、氏名、年齢、電話番号をご記入の上、〒五九〇・〇五二五泉南市馬場一・二・一泉南市立図書館 ☎(82) 7766

## かしのき号からのお知らせ

自動車図書館・かしのき号は、ステーションを月に二回ずつ巡回しています。はじめて本を借りられる方は住所の確認できるものをお持ちください。お一人につき八冊まで本を

## 子ども安全パトロール隊

▼問合せⅡ児童福祉課(内線二八二)  
に對して安全な給食を提供する目的で作成しました。

▼問合せⅡ児童福祉課(内線二八二)  
泉南市では、四月八日より「子ども安全パトロール隊」が市内の二十四校園を対象に登下校時の通学路等の巡回パトロールなどを実施し、子どもを犯罪や事故から守る保護活動及び抑止活動を実施しています。また、市内全小学校に



来校者の受け付け・緊急時の通報等の業務を行う受け付け要員を配置しています。

## 子ども安全大会開催のお知らせ

子どもを守るネットワークづくり

借りていただくことができます。巡回場所、日時は下記巡回日程表をご覧ください。但し、大雨洪水警報発令時等、気象状況により、巡回を中止する場合があります。

## ファミリー・サポート・センター会員募集

▼問合せⅡ図書館 ☎(82) 7766  
泉南市では十月にファミリー・サポート・センターの開設を一丘幼稚園内で予定していますので、会員の登録を受け付け中です。

①利用会員 おおむね十歳までの子どもがいる方。「実際に利用するかどうかわからない」という方も歓迎します。

②協力会員 子どもが好きで、自宅で子どもを預かることができる方。年齢・性別・資格は問いません。(保育施設への送迎のみ、昼間、日曜日など都合にあわせて登録していただけます)

③両方会員 利用会員と協力会員を兼ねることもできます。

※協力会員・両方会員の方は、講習会や交流会を予定しています。  
※登録料・年会費は無料。登録は随時できます。会員の登録をされる方は児童福祉課までお越しください。  
▼会員登録・問合せⅡ児童福祉課(内線二四二)

## 戦没者の遺族の方に特別弔慰金を支給

▼ときⅡ六月八日(水)午後二時  
▼ところⅡ文化ホール  
▼入場料Ⅱ無料  
▼その他Ⅱ安全パトロール員の皆様の参加をお待ちしています。

▼問合せⅡ指導課(内線二七七)  
戦没者等の遺族に対する特別弔慰金支給法が改正され、戦没者等の遺族のうち、平成十七年四月一日において公務扶助料、遺族年金等の受給権を有する遺族がない場合、次の順番による先順位の遺族お一人に特別弔慰金として額面四十万円、十年償還の記名国債が支給されます。

▼対象者Ⅱ戦没者の死亡当時の遺族  
①平成十七年四月一日までに弔慰金の受給権を取得した方  
②戦没者等の子  
③戦没者等と生計関係を有していた  
①父母、②孫、③祖父母、④兄弟姉妹(戦没者等と生計関係を有していない方)  
⑤改氏婚又は遺族以外の方  
⑥養子縁組をしている方は除かれま

す。⑦①～③以外の①父母、②孫、③祖父母、④兄弟姉妹⑤①～④以外の三親等内の親族(戦没者等の死亡時まで引き続き一年以上生計関係を有していた方に限られます)。  
▼請求期限Ⅱ平成二十年三月三十一日  
▼問合せⅡ生活福祉課(内線三一〇)

### 市立図書館カレンダー

6月1日～7月9日・ ☎(82) 7766

□・・・開館日(午前10:00～午後5:15)  
●・・・休館日

日	月	火	水	木	金	土
5	6	7	8	9	10	11
12	13	14	15	16	17	18
19	20	21	22	23	24	25
26	27	28	29	30	1	2
3	4	5	6	7	8	9

休館中の本の返却は、ブックポストへお願いします。

### 自動車図書館・かしのき号巡回カレンダー

ステーション名	巡回日		曜日&時間	ステーション名	巡回日		曜日&時間						
	6月	7月			6月	7月							
鳴滝第2小学校	①	⑮	⑥	⑳	(水)	2:00~2:45	青少年センター	⑧	⑳	⑬	⑳	(水)	2:00~2:30
楠台1号公園	①	⑮	⑥	⑳	(水)	3:15~4:00	一丘団地	⑧	⑳	⑬	⑳	(水)	3:00~4:00
サンハイツ和泉砂川	②	⑯	⑦	㉑	(木)	2:00~2:45	ルナりんくう	⑨	㉑	⑭	㉑	(木)	2:00~2:45
ファミリー南大阪	②	⑯	⑦	㉑	(木)	3:15~4:00	八幡山自治会館	⑨	㉑	⑭	㉑	(木)	3:00~3:45
浜老人集会場	③	⑰	①	⑮	(金)	2:00~2:45	関空マープロースト	⑩	⑳	⑧	㉑	(金)	2:00~2:45
砂川老人集会場	③	⑰	①	⑮	(金)	3:00~4:00	西信達公民館	⑩	⑳	⑧	㉑	(金)	3:00~4:00

### 市民公民館カレンダー

6月1日～7月9日・ ☎(83) 4361

※開館時間は、午前9時～午後10時(早く閉館する場合があります)

日	月	火	水	木	金	土
5	6	7	8	9	10	11
12	13	14	15	16	17	18
19	20	21	22	23	24	25
26	27	28	29	30	1	2
3	4	5	6	7	8	9

●・・・午前中開館日  
■・・・全日休館日

### 市民体育館カレンダー

6月1日～7月9日・ ☎(82) 1000

※体育館をご利用いただく場合は、必ず、上ぐつをご持参ください

日	月	火	水	木	金	土
5	6	7	8	9	10	11
12	13	14	15	16	17	18
19	20	21	22	23	24	25
26	27	28	29	30	1	2
3	4	5	6	7	8	9

●・・・午前中開館日  
■・・・全日休館日

### サンエス温水プールカレンダー

6月1日～7月9日・ ☎(84) 2627

日	月	火	水	木	金	土
5	6	7	8	9	10	11
12	13	14	15	16	17	18
19	20	21	22	23	24	25
26	27	28	29	30	1	2
3	4	5	6	7	8	9

□・・・開館日  
●・・・休館日  
※受付時間(午前9:15～午後7:00)  
※利用料金  
▽大人 = 500円  
▽高校生 = 300円  
▽小・中学生 = 200円  
▽高齢者 = 250円

”健康&体力づくり”の第一歩は、”温水プール”からはじめましょう!



## 外国人の不法滞在・不法就労防止にご協力を

外国人のほとんどの方は、適正な手続きにより入出国されていますが、一方で不法就労を目的として入国や偽変造旅券等を行使しての不法入国など入国手段も悪質、巧妙化している現状にあり、平成十七年一月一日現在の不法残留外国人数は二十万七、二九九人となっています。

働く事が認められていない在留資格の外国人を雇用することはできません。事業主の皆さん、外国人を雇用する場合は必ず、旅券(パスポート)、外国人登録証明書、就労資格証明書、資格外活動許可証などで、「在留期間」「在留資格」等を確認してください。※不法滞在や不法就労に関する情報がありましたら、お近くの警察署又は大阪入国管理局までお知らせください。▼問合せⅡ泉南警察署(7)1234又は大阪入国管理局関西空港支局(5)1453

## 宅内給水管の清掃についてののお知らせ

最近、市内において宅内給水管の汚れを無料点検する等の趣旨で、ご家庭を業者が訪問するというケ

ースが多数発生しています。宅内給水管の清掃は法律で義務づけられていますし、そのような業者と泉南市水道部とは一切関係がありませんのでお知らせします。

## 農地転用許可等の申請締切日の変更について

農地転用等の申請締切日は毎月末ですが、七月分の大府の審査日が七月十三日(水)ですので、泉南市七月農業委員会定例会を例月より早く開催します。このため、農地転用許可等の申請締切日を六月二十日(月)に変更しますので、ご注意ください。

## 総合府民相談室府政相談の電話番号の変更

平成十七年六月一日から府政相談の直通電話番号が変わります。▼変更前の電話番号Ⅱ06・6943・7000▼変更後の電話番号Ⅱ06・6944・6234▼問合せⅡ大阪府知事公室広報室府民情報課広聴相談グループ(6)06・6941・0351

## ゴキブリ駆除強化月間

六月一日(水)～三十日(木)までの期間、大阪府内においてゴキブリ駆除強化月間が実施されます。ゴキブリによる感染症や食中毒を防止し、快適な生活環境を確保するため、環境整備課では期間中にゴキブリ駆除剤(数量に限りあり)をご希望の方に配布します。駆除剤をご希望される方は、印鑑をご持参の上、環境整備課へお越しください。▼問合せⅡ環境整備課(内線二四一)

## 家電五品目は不燃ごみとして収集できません

テレビ、洗濯機、冷蔵庫、冷凍庫、エアコンの5品目については、家電リサイクル法によって市では処分することが出来なくなっています。▼買い換える場合Ⅰ買い換える店に引き渡してください。▼廃棄する場合Ⅱ廃棄する製品を買った店に連絡の上、依頼してください。③廃棄する製品を買った店が廃業、または引越などで引渡しが困難な場合は、運搬のできる市内許可業者または、市内協力家電小売店に依頼してください。④自分で指定引き取り場所(岸和田市、泉大津市)に持ち込む。

## 市外局番「0724」地域の電話番号が変わります

市外局番「0724」を使用している地域では、市内局番の容量を拡大するため、次のとおり番号を変更します。

- ▼変更日時＝平成18年5月28日午前2時
- ▼変更内容＝現在ご使用の市外局番の末尾「4」がとれて、市内局番の先頭につきます。
- ★現在の番号 0724-△△-□□□□
- ★変更後の番号 072-4△△-□□□□

※現在使用中の電話機、FAX等は取り替えずにそのまま使用できます。但しワンタッチダイヤル等に市内局番から登録されている相手方がある場合、登録の変更が必要です。※「110」、「119」などの電話番号や、フリーダイヤル番号は変わりません。また、料金(回線使用料、ダイヤル通話料)の変更もありません。※堺市、池田市、茨木市、寝屋川市など既に市外局番が「072」の地域や、今回、市外局番が「072」となる八尾市等の地域への通話は、従来どおり市外通話として、市外局番「072」からダイヤルしてください。▼問合せ＝総務省近畿総合通信局情報通信部電気通信事業課(6)06・6942・8518(6)06・6920・0609



## シリーズ：今、学校園は・・・教育委員会(No.53)「学びの楽しさ」を確かなものに！西信達中学校

本校では、生徒の学習意欲の向上のために、「教科総合学習」を導入しています。その1つとして「関西空港インタビューツアー」に取り組みました。生徒たちは関空で出会った多くの外国の人々とのインタビューを通して英語学習の醍醐味を満喫しました。本校では、一昨年度より、「英会話」の実践力を重点学習の一つとし、「実用技能英語検定」等へも積極的にチャレンジしてきましたが、その成果



2つ目として、「百人一首大会」の取り組みでは「日本の古典・文化に親しむ」という学習の観点で、生徒達の興味・関心が大いに喚起されました。国語科や社会科学学習とリンクさせながら、「生徒たちの知的好奇心」をゲーム感覚も交えながら膨らませていく中で、生徒達の「学びの楽しさ」が覚醒されていく様子が伺えました。これらの他にも、本校では生徒たちが「確かな学力」を獲得するために、「基礎基本の徹底」をベースにした様々な授業改善を実施しています。「学びの楽しさ」を体験することにより、生徒自らが「学ぶ意欲」を向上させ、「確かな学力」を身につける、そして自らの「生きる力」の獲得に繋げていく、このような取り組みを、今後更に深めていきます。(百人一首大会)

## 知っていますか？土砂災害防止月間

六月一日(水)～三十日(木)は土砂災害防止月間です。近年、異常な集中豪雨により、土石流、がけ崩れなどの土砂災害が発生し、人命・家屋などに大きな被害が発生しています。今年も土砂災害の発生しやすい長雨の季節となりました。土砂災害に対する備えや避難場所の再確認をしましょう。▼日頃から天気予報などに注意Ⅱ台風時や集中豪雨時はもちろん、電話申込になります。▼問合せⅡ清掃課(83)5875

ん、日頃からテレビやラジオなどで天気予報を確認して気象の変化に関心を持ちましょう▼避難場所・避難経路を確認Ⅱ家族で避難場所を確認しておきましょう。避難時は女性や子どもを優先し、家族が離れている場合の集合場所や安全の確認方法を決めておきましょう▼緊急時の携行品はひとつにまとめて準備Ⅱ緊急時に備えて貴重品、洋服や下着、非常用食料等を準備しておきましょう。停電に備え懐中電灯やラジオの準備も大切です。荷物は避難の邪魔にならないよう、持ち出し易いよう必要最小限にまとめましょう▼問合せⅡ施設管理課(内線五六三)



## 平成十七年度 個人市民税改正

- 夫、妻ともに市内に住んでおり、個人市民税の均等割を納める夫と生計を一にする妻の個人市民税の均等割非課税措置の廃止  
平成十七年度は二分の一の額（一、五〇〇円）で課税し、平成十八年度以降は全額（三、〇〇〇円）で課税  
※個人市民税の均等割額は、平成十七年度は二分の一の額（五〇〇円）で課税し、平成十八年度以降は全額（一、〇〇〇円）で課税。
  - 配偶者特別控除のうち控除対象配偶者（合計所得金額が三十八万円以下の配偶者）について配偶者控除に上乗せして適用される部分の控除を廃止
- ▼問合せⅡ課税課市民税係（内線二五一・二三三八）

## 市・府民税の 減免制度について

- 次の要件に該当する方について、申請に基づき、市・府民税が減免される制度があります。
- 災害（火災、風水害など）により被害を受けた場合
  - 生活扶助などを受けている場合
  - 前年度の所得（自己の勤労に基づいて得た事業所得・給与所得・雑所得に限る）が一定以下で、当該年度中の所得が著しく減少した場合※詳細は、お問い合わせください。なお、納期限が経過したものについては、減免の対象になりませんので、ご注意ください。
- ▼問合せⅡ課税課市民税係（内線二五一・二三三八）

## お詫びと訂正

- 広報せんなん五月号に掲載しました、まちかどスナップ「西信達保育園体験入園交流会」に係る記事において誤りがありましたので、お詫びとともに訂正させていただきます。
- ▼訂正Ⅱ「社団法人ルンビニ園」は「社会福祉法人ルンビニ園」、「4月入園予定の8人」は「4月入園予定の約20人」
- ▼問合せⅡ情報管理課

## 国民健康保険税について

泉南市の国民健康保険税は次の4種類の計算式の合計で算出されます。

- 所得割**＝所得に対して賦課される保険税です。基準となるのは当該年度の市民税額で、税率は450/100です。（介護分は60/100を乗じます。）※他の市町村から平成17年1月1日以降泉南市に転入された方は、転入前の市町村への所得照会後で所得割が賦課されますので、第二期以降の納期から増額されることがあります。
  - 資産割**＝泉南市内に保有する固定資産に対して賦課される保険税です。基準となるのは当該年度の固定資産税額（都市計画税を除く）で、税率は67/100です。（介護分は4.9/100）
  - 均等割（人数割）**＝加入被保険者一人あたりの保険税です。赤ちゃんからお年寄りまで、加入していれば必ず年間に31,340円が賦課されます。（介護分は年間5,760円です。）
  - 平等割（世帯割）**＝加入世帯一世帯あたりの保険税です。加入人数では変わりませんが、必ず年間に40,090円が賦課されます。（介護分は年間3,600円です。）
- ①+②+③+④＝年間保険税です。この計算で医療分の限度額は460,000円で、介護保険分の限度額は70,000円となります。介

護分については、40歳以上65歳未満の介護保険第二号被保険者に該当される方のみ賦課されます。年度途中での変更は月割で未加入期間を控除します。

保険税は、当該年度の市民税額をもとに計算されますのでご注意ください。また、申告が遅れると、修正された市民税をもとに追加徴収されることがあります。申告にご協力をお願いします。

保険税の納期数は10期になっており、6月から9月までは暫定賦課額です。10月に賦課額が確定しますが、その際に法令で定められた範囲で、低所得世帯には均等割・平等割が軽減措置されます。

保険税は、各世帯の世帯主がまとめて納めます。世帯主が国保ではなく、職場の健康保険に加入している場合でも、家族に一人でも国保の加入者がいれば、納付の義務者は世帯主となります。（擬制世帯主）

また、無保険の状態から国民健康保険に加入する場合は最大で3年間分の保険税を遡って納めていただきます。

※口座振替済通知書兼領収証書の廃止について  
経費削減のため平成17年度より口座振替済通知書兼領収証書を廃止させて頂くことになりました。振替済納付額については、通帳記入の上、確認をお願いします。何卒、ご理解とご協力をお願いします。

▼問合せ＝国保年金課（内線380）

## 市税の納期内納付にご理解とご協力を

平成17年度の市・府民税の納期と出張徴収の日程をお知らせします。市税の納期内納付にご理解とご協力をお願いします。

▼市・府民税の納期＝次表をご覧ください。

税目	第1期分	第2期分	第3期分	第4期分
市・府民税	6月17日 ～ 6月30日	8月1日 ～ 8月31日	11月1日 ～ 11月30日	平成18年 1月4日～ 1月31日

※市税は納期内に納めましょう  
※市税の納付には安心・便利な口座振替をご利用ください

▼市・府民税の出張徴収を実施します＝次表をご覧ください。

月日	6月27日(月)	6月28日(火)
場所	兎田老人集会場 西信達公民館	岡中老人集会場 幡代老人集会場 馬場老人集会場

※時間はいずれも午前10時から午後4時まで  
▼納期前納付の報奨金＝個人の市・府民税（普通徴収分）については、その納期が年4回に分かれています。第1期の納期に当該年度の税額を一括してお納め（前納）になりますと納期前納付報奨金が交付されます。

▼前納報奨金の支払方法＝全期分前納用納付書により、年税額から報奨金に相当する金額を差し引いた額で納付いただくことができます。

▼注意＝第1期の納期限を過ぎますと前納報奨金は交付されませんので、ご注意ください。

▼問合せ＝納税課（内線235・236）

## 市税の納付には安心・便利な口座振替 (自動振替)をご利用ください

市・府民税（普通徴収）、固定資産税（償却資産を含む）・都市計画税、軽自動車税の納付については、口座振替（自動振替）をお申込みになりますと、預貯金口座から自動的に振り替えてお納めいただくことができます。一度お申込みいただくと、翌年以降も継続して納税いただくことができます。安心して便利な口座振替（自動振替）をご利用ください。

▼手続きはとっても簡単です！＝お取引されている金融機関（納付書に記載を参照）、郵便局の窓口にある※申込み用紙に必要事項をご記入いただき、手続きを行ってください。※申込み用紙は、泉南市内の市税取扱金融機関、郵便局、市役所納税課窓口を設置しています。

手続きに必要なもの

①通帳のお届け印②納税通知書③※市税口座振替申込書

▼問合せ＝納税課（内線235・236）



「日本女性会議2005ふくい」に参加しませんか

「日本女性会議」は、1984年に女性問題の解決に向け、名古屋市で開催されたのが最初で、それ以来、市民と行政とのパートナーシップのもと、毎年全国規模で実施されています。今年「女と男が創る豊かな未来ともに語ろう不死鳥の郷土で」をテーマに、福井県福井市で開催されます。

市民の自主的な研修を促進し、男女共同参画に対する意識の高揚と指導者の養成を図るため、参加に要する費用の一部を助成します。下記要領でご応募ください。

- ▼とき=10月7日(金)~8日(土)
- ▼ところ=フェニックス・プラザ(福井市)他
- ▼対象=過去に市主催の男女共同参画社会づくり講座を受講したことがある方もしくは、男女共同参画ルームで男女共同参画社会づくりのための活動を行っているグループの方
- ▼定員=3人(書類選考あり)
- ▼その他=参加していただいた方には、後日報告書を提出していただきます。
- ▼申込み=6月6日(月)から17日(金)の間に封書またはEメールで住所、氏名、電話番号、受講した講座名もしくはグループ名、申込み志望動機(300字程度)を記入の上、〒590-0592(住所不要)泉南市人権推進課(E-mail:jinken@city.sennan.lg.jp)へ
- ▼問合せ=人権推進課(内線270)

人権教育講座Iに参加しませんか?

泉南市教育委員会・泉南市人権啓発推進協議会・泉南市PTA協議会では、平成17年度人権教育講座Iを開催します。豊かに出会い、つながりあっていきませんか。そして、家庭・地域・学校・職場など、それぞれの「生活の場」で人権文化を創造しましょう。

▼とき・内容・講師=次表の通り▼と

とき	ところ	内容	講師
開講式・第1講座 7月6日(水) 午前10時~正午	樽井公民館 多目的ホール	アルバde本音 ~自分をゆっくりに見つけてみよう~	うえのやまさちよ 上ノ山相談員
第2講座 7月12日(火) 午後2時~4時	古代史博物館 講堂兼視聴覚室	人生・出会い ~茶の間・職場・まちかどの人間関係~	むかいでけいじ 向出佳司さん (皇學館大学)
第3講座 7月21日(木) 午後2時~4時	樽井公民館 多目的ホール	部落差別とケガレ観 ~差別を生み出し、育んだもの~	つじもとまさのり 辻本正教さん (部落解放同盟 奈良県連書記長)
第4講座 7月28日(木) 午前8時~午後5時	奈良県橿原市 御所市	人権フィールドワーク ~全村移動のむらと運動 発祥の地をたずねる~ おおくほまち 水平社博物館と周辺	各施設専属の ガイドの方々

ころ=樽井公民館・古代史博物館他  
対象=泉南市内在住・在勤の方、泉南市内校園所のPTA関係者等▼定員=各講座40名(但し、第4講座は申込みされた方の中から、25名を抽選致します。当選者には7月15日(金)頃にご案内の通知を送付します。)  
▼参加費=無料(但し、第4講座の昼食代は各自負担、詳細は当選者にお知らせ致します。)  
▼その他=▽一時保育は第1~第

3講座で、1歳~就学前・定員5名/多数の場合は抽選。保険料500円が必要です。▽手話通訳あり※いずれも7月1日(金)までに申し込んでください。▽4講座通じた受講でなくてもご参加できます。▼申込み・問合せ=7月1日(金)までに、ハガキか電話で。〒590-0592(住所不要)泉南市教育委員会・生涯学習課(内線217)

差別のない明るい町をつくるために

「人権の歴史を(大和)で問いなおす」

江戸時代中期以降、たび重なる飢饉、幕府・各藩の財政困窮などにより百姓一揆が起きました。文政元年(1818年)龍門郷14カ村が立ちあがり強訴を行ない、代官を倒したが、奈良奉行が首謀者を極刑に処しはじめな結果に終わる。その後、天保の大飢饉の最中、天保3年(1832年)に多武峰の朱印地の農民が立ちあがる。このような歴史を有する地を訪ね、寺や石仏、塔や石垣に刻まれた民衆の思いに接し、歴史を通して人権について学ぶ機会となればと思います。

- ▼とき=①6月25日(土)午前8時~午後6時<予定>  
②7月2日(土)午前8時~午後6時<予定>
- ▼対象=①西信達・新家・一丘・砂川校区のみなさん  
②樽井・鳴滝・信達・雄信・東校区のみなさん
- ▼講師=伊ヶ崎 淑彦さん(歴史研究家)
- ▼行程=各校区集合場所~吉野宮滝遺跡~蜻蛉の滝~山神社~平尾代官所跡~唐古・鍵ミュージアム~見はらしの丘~各校区集合場所(行程は変更する場合があります)
- ▼定員=25名(多数の場合は抽選)
- ▼参加費=無料(昼食代は各自負担:1,000円程度)
- ▼申込み・問合せ=6月16日(木)必着までに、ハガキ、FAX又はEメールにて、校区名、住所、氏名、電話番号、「校区フィールドワーク希望」、手話通訳希望(必要な方のみ)を明記の上、〒590-0592(住所不要)泉南市役所人権推進課(80)2855(直通)、(82)0075、E-mail:jinken@city.sennan.lg.jpへ

校区フィールドワーク

家族の出身地や職業などが、面接を受ける人の就職に関係あるのでしょうか。また、思想・信条などは憲法で保障されている個人の自由権に属することです。就職の面接でこのような質問をすることは、本人の責任のない事項や本来自由であるべき事項で、応募者を判断することになり、就職差別につながるおそれがあります。採用選考では、次の二点が基本的な考え方として実施することが大切です。

大阪府では、これまでも就職差別の撤廃に取り組んできましたが、平成十年に「大阪府部落差別事象に係る調査等の規制等に関する条例」に違反する事件が発覚し、今なお、応募者本人の適正と能力に基づかない採用選考が見受けられます。大阪府では、六月を「就職差別撤廃月間」と定め、関係機関と連携しながら、様々な啓発活動を行っています。応募者の基本的人権を尊重し、就職の機会均等を保障することの大切

就職試験の面接で、こんなことを聞いた、あるいは聞かれたことはありませんか。  
▼あなたのお父さんやお母さんの出身地はどこですか?家族の職業を言ってください▼あなたの住んでいる地域は、どんな環境ですか?▼お父さん(お母さん)がいないようすが、どうされたのですか?▼尊敬する人物を教えてください▼結婚、出産後も働き続けられますか(女性に對しての質問)

①「人を人としてみる」人間尊重の精神、すなわち応募者の基本的人権を尊重する。  
②応募者のもつ適正、能力を基準とし、その人の資質や長所を見いだすことを通じて行う。  
また、個人情報保護の観点から、応募者から提出された履歴書などの取り扱いはあつては、個人の権利利益を侵害しないようにしなければなりません。

働くのは私!私自身を見てください  
しらないさせない  
就職差別  
六月は就職差別撤廃月間です

さについて、市民・事業者のみなさんのご理解をお願いいたします。  
就職差別撤廃街頭啓発キャンペーンを実施します。  
▼とき=六月八日(水)  
▼ところ=南海樽井駅前とJR和泉砂川駅前  
▼問合せ=地域振興課(内線五八三)

就職差別一〇番事業

- 府民の皆さんからの就職差別に関する相談を随時、受け付けております。
- ▼開設期間=六月二十二日(水)~二十四日(金)
- ▼開設時間=午前10時~午後六時
- ▼相談電話番号=06・6944・8230 / e-mail: koyosushin-g03@sbx.pref.sakajp ※Eメールでの相談受付は六月中は随時行っています。
- ▼問合せ=大阪府商工労働部雇用推進室 06・6941・0351

相談あんない

相談名	とき	ところ	問合せ
人権擁護委員による人権相談	毎月第3金曜日 午後2時~4時	人権推進部 相談室	人権推進部人権推進課 電話(80)2855
女性相談(面接)	①毎月第1・4金曜日 午後1時~4時 ②毎月第2水曜日 午後6時~9時	①人権推進部 相談室 ②樽井公民館	人権推進部人権推進課 電話(80)2855
女性のための電話相談	毎月第2・3・4木曜日(祝日は除く) 午前10時~12時・午後1時~3時	専用電話 電話(82)0590	人権推進部人権推進課 電話(80)2855
人権に関する相談	毎週月曜日~土曜日(祝日は除く) 午前9時~午後5時	人権ふれあいセンター内 人権協会	人権協会 電話(85)1401



# 保健センターだより



申込・問合せ ☎(82)7615

## 子宮がん検診を実施します

- ▼とき 〓八月十八日(木)、九月一日(木)の午後
- ▼ところ 〓保健センター
- ▼対象 〓二十歳以上の女性
- ▼定員 〓各六十五名(定員になり次第締切)
- ▼費用 〓六〇〇円
- ▼携行品 〓健康手帳(お持ちでない方には当日お渡しします)、筆記用具
- ▼申込み 〓六月二十四日(金)から保健センター窓口または電話で
- ▼問合せ 〓保健センター

約制) 四十歳代の方は、九月六日(火)、十月十四日(金)、十一月十四日(月)の午後のみとなります。

- ▼ところ 〓保健センター
- ▼対象 〓四十歳以上の女性
- ▼定員 〓各六十五名(定員になり次第締切)
- ▼費用 〓七〇〇円
- ▼携行品 〓健康手帳(お持ちでない方には当日お渡しします)、バスタオル一枚
- ▼申込み 〓六月二十七日(月)から保健センター窓口または電話で
- ▼問合せ 〓保健センター

## 麻しんと風しんの予防接種

直接実施医療機関に申込んでください。(要予約)

- ▼対象 〓麻しん 〓生後一歳から一歳三か月(七歳六か月未満)の間に一回
- ▼風しん 〓生後一歳から三歳(七歳六か月未満)の間に一回。麻しんの接種後四週間以上間隔をあけて受けてください。
- ▼費用 〓無料
- ▼実施医療機関 〓青木整形外科/樽井五・三七・一七/(83)8370マイッセイ内科クリニック/信達大苗代六二・四四・二一三/(80)2270▽小上医院/新三四六一・一/(82)6315▽くれくりニック/信達牧野六〇・一・一/(85)0340

## 乳がん検診(マンモグラフィ)を実施

- ▼とき 〓八月十九日(金)、二十九日(月)、九月六日(火)、十月十四日(金)、十一月十四日(月)、十五日(火)、十二月十二日(月)の午前・午後(時間予

## 歯科健診を実施します

丈夫な歯は、健康づくりの第一歩です。一生自分の歯で食事できるように、歯の健康をチェックしてみませんか?

- ▼対象 〓40歳以上の市民
- ▼40歳以上の市民
- ▼40歳以上の市民

- ▼注意事項 〓安全に予防接種を受けられるよう、体調の良い時に受けましょう。▽予約をしても、体調が悪いときは接種を見合わせましょう。▽母子手帳を必ず持参してください。
- ▼予防接種を受けることができない人 〓①明らかに発熱のある人(37.5℃以上) ②重篤な急性疾患にかかっていることが明らかなる人 ③水ぼうそう、百日せき、おたふくかぜなどが治ってから一か月経過していない人 ④

## 夏休みふれあい親子クッキング教室

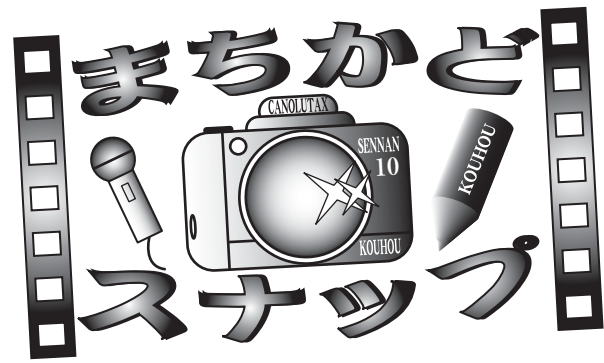
泉南市食生活改善推進協議会では、ふれあい親子クッキング教室を開催します。

- ▼とき 〓七月二十九日(金) 午前10時~午後2時
- ▼ところ 〓保健センター
- ▼対象 〓小学生と保護者
- ▼定員 〓親子十五組(多数の場合は抽選)
- ▼参加費 〓一人につき三〇〇円(保険料含む)
- ▼携行品 〓エプロン、三角巾、筆記用具、手拭き、お茶
- ▼申込み 〓七月二十二日(火)までにお電話またはFAXで、氏名、住所、電話番号を記入して保健センターへ
- ▼問合せ 〓保健センター ☎(85)1621

# 今月の健康診査・予防接種・その他(2005.6)

健診/予防接種名	日時	対象	内容/その他
成人保健	基本健康診査 大腸がん検診	随時 市内の各医療機関へ直接申し込んでください。	40歳以上の市民 平成17年5月1日~11月30日までの間に1回受診できます。
	子宮がん検診	随時 市内の各婦人科医療機関へ直接申し込んでください。	20歳以上の市民 平成17年5月1日~11月30日までの間に1回受診できます。
	健康相談	毎月第1~4金曜日 午後1時~2時半	▼40歳以上の市民
	栄養相談	毎月第1~3金曜日 午後1時~2時半	▼40歳以上の市民
地域リハビリ教室	▼上村老人集会所第1・3火曜日 ▼東信達老人集会所第2・4木曜日 ※午後2時から1時間半程度	40歳以上で簡単な集団体操に参加でき、自力または家族の送迎で来場することができる方	健康チェックと体操、レクリエーションを通して、体力の維持や閉じこもりの防止をめざします。参加をご希望される方は、直接会場へお越しください。
母子保健	4か月児健康診査/BCG予防接種	6月1日(水) 7月6日(水)	平成17年1月生 平成17年2月生
	乳児後期健診	病・医院の診察時間	満9か月~1歳未満
	1歳6か月児健康診査	6月22日(水) 午後12時半~2時	平成15年11月生
	3歳6か月児健康診査	6月8日(水) 午後12時半~1時05分	平成13年11月生
	2歳6か月児歯科健康診査	6月23日(木) 午後1時15分~45分	平成14年11月生
	歯みがき教室	6月23日(木) 午後1時~1時20分	平成14年10月生 平成15年10月生
	リトルまま教室(両親教室)	6月3日(金)、13日(月)、20日(月)、27日(月)午後1時~	妊婦とその家族 定員は15組(要予約)
	離乳食講習会	6月20日(月) 午後1時~3時	離乳期の乳児の保護者(要予約)
	ぴよぴよサロン(育児相談)	6月24日(金) 午後1時半~3時	乳幼児と保護者
	リトルままサロン	6月24日(金) 午後1時半~3時	妊婦とその家族、生後4か月未満の乳児と保護者
予防接種	3種混合予防接種(ジフテリア、破傷風、百日せき)	6月21日(火) 6月28日(火) 午後1時半~2時半	第1期(3種混合)は、生後6か月~7歳6か月(できるだけ生後3歳まで)の間に計4回。▼初回接種=生後6か月に達したら約4週間隔で3回。▼追加接種=初回接種の3回終了後1年~1年半の間に1回。第2期(ジフテリア、破傷風)は、11歳以上13歳未満(小学6年生)の人に1回。携行品は母子手帳、印鑑、筆記用具。※保健センターへお越しの際はコミュニティバスをご利用ください。
	BCG予防接種	6月1日(水) 午後2時~3時	生後3か月~6か月未満の乳児。携行品は母子手帳、印鑑、筆記用具。ツベルクリン反応検査はありません。
	日本脳炎の予防接種	6月7日(火)、15日(水) 午後1時半~2時半	第1期は3歳~7歳6か月未満。初回接種は約1~4週間隔で2回。追加接種は初回接種の2回終了後、約1年後に1回。第2期は9歳~13歳未満。第3期は14~16歳未満。対象年齢内に1回接種してください。携行品は母子手帳、印鑑、筆記用具。
	麻しん・風しん予防接種	随時。市内指定医療機関へ直接申し込んでください。	生後12か月~7歳6か月未満。 ▼麻しん=1歳~1歳3か月の間に1回▼風しん=1歳から3歳の間に1回
その他	精神保健福祉相談	大阪府泉佐野保健所へお問い合わせ下さい	実施場所は大阪府泉佐野保健所 ☎(82)7701
	B型・C型肝炎抗体検査	第1水曜日午前9時半~10時半(要予約)	事前予約が必要です。申込み・実施場所は大阪府泉佐野保健所 ☎(82)7701
献血	6月はありません	大阪府下の当日と翌日の献血場所は☎0120-524133でご案内しています。 ▼問合せ=泉南市献血推進協議会 ☎82-7615	





### 新家山田家住宅に 民俗資料館がオープン

新家山田家住宅では、毎月第4日曜日の一般公開にあわせて様々な催しが行われています。その中からこのたび新設された民俗資料館の様子と同じ日に行われた山野草展示会についてお知らせします。まず、民俗資料館では、少し前までなら旧家などで目にする機会もあった物が、近年の急激な生活環境の変化により廃棄されつつある武具、農具、生活用品などが展示され、かつての人々の英知を伝えていくために今後も生涯学習の場として規模・内容を充実していく予定です。また山野草展示会場においては、心落ち着かせてくれる空間がひろがり、植物の名前も鉢ごとに記載され、思わず春の陽気にまかせて野山に山野草散策に出かけたくなる様な気持ちにさせられました。(4月24日)



### ホッケー女子全国高校選抜優勝者 表敬訪問

全国高校選抜大会において、ホッケー女子の部で優勝を果たした羽衣学園ホッケー部在籍の谷口育代さん(泉南市信達葛畑在住)が、向井泉南市長を表敬訪問しました。毎日夜遅くまで続く部活動の中で、スティックやボールによる怪我も絶えず、実際に顔に5針を縫う傷も負ったことがある谷口さんは、中学から始めたホッケーを「好きだからこそ続けていける」との意気込みで、高校1年でディフェンスとしてレギュラー出場したこの選抜大会でも準決勝、決勝と強豪校との完封勝利に貢献しました。今後は「8月1日からはじまるインターハイ予選を目標に、頑張りたい」と抱負を語ってくれました。(4月6日)



### うえのやまさちよ 1日郵便局長上ノ山幸代さん アルパ演奏会

泉南郵便局では郵政記念日の記念行事として、学校心理士や泉南市新春対談の司会役など多方面で活躍されている上ノ山幸代さんを1日郵便局長に迎えアルパ(ハープの一種)演奏会が行われました。南米パラグアイでの3年間の在住経験をベースにしたアルパの演奏は、やわらかく優雅な一面と力強く情熱的な一面を併せ持ち、南米の曲や「川の流れるように」、「花」など6つの馴染みのある曲が披露されました。合間に行われる上ノ山さんのトークも軽妙で、郵政記念日の解説やパラグアイでのお話などを面白く話してくださり、わずか半時間ほどの時間でしたが、来場者には有意義なひとときとなったことでしょう。(4月22日)



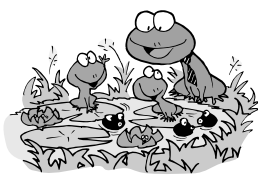
### 夏日となったABCまつり それでも会場は大盛り上がり

連休初日の祝日「みどりの日」に第7回ABCまつりがりんくう体育館で今年も盛大に開催されました。当日は晴天にめぐまれ、たくさんの市民の方々が参加されました。

会場内では27の団体による例年以上に趣向の凝らした展示や即売のコーナーが多数設けられ、人気のテントには行列ができるほどの大勢の人出で賑わっていました。今年はフリーマーケットの会場も設けられ、お買い物を楽しまれる方も沢山いらっしゃいました。ステージでは「泉南ソーリャー踊り子隊」「拍子木」「泉南市青少年吹奏楽団」「泉南太鼓塾」の熱演が発表され市民の方々もゴールデンウィークの楽しい1日を過ごされていました。(4月29日)

## わくわくりんくう地域情報を放送中!

ケーブルテレビのチャンネル9では、泉州地域4市3町の地域情報番組「わくわくりんくう」を映像と文字番組で放送しています。但し、視聴するにはケーブルテレビへの加入が必要です。また、視聴できない地域がありますのでご了承ください。



- ▼1回目=9:00~11:20 (泉南市は10:20~)
- ▼2回目=14:00~16:20 (泉南市は15:20~)
- ▼3回目=22:00~0:20 (泉南市は23:20~)
- ※放送時間が4月から変更となっています。
- ▼ケーブルテレビへの加入に関する問合せ=(株)ジェイコム関西・りんくう局 (☎0120-089-344)
- ▼問合せ=情報管理課 (内線227)

タイトル	放送期間	番組の内容
緑いっぱい、夢いっぱい、第7回ABCまつり	6月1日(水) ~ 6月14日(火)	今年で7回目を迎えるABCまつり今回は場所をりんくう体育館に移し新たにフリーマーケット会場も新設された様子をレポートします。
信達牧野藤まつり & 新家山田家住宅	6月15日(水) ~ 6月30日(水)	地元密着型のボランティアで行われているイベントに焦点をあて、藤まつりの様子や新家山田家の新設民俗資料館等をレポーターにより紹介。

※番組の内容は予定ですので、予告なく変更する場合があります。ご了承ください。

みんなまでチエツク!  
**暮らしの安全**  
災害は忘れた頃にやってくる!

四月二十五日(月)朝、JR福知山線尼崎駅付近で脱線事故が発生し、死者一〇〇名以上の大惨事となりました。今回の事故は人災の要素が強く、常日頃から万全の対策を講ずることがどれだけ大切か痛感させられました。「災害は忘れた頃にやってくる」ということわざがありますが、災害に対する備えを怠ることもまた人災の要素を強くするのではないのでしょうか。私たちはこの欄をお借りしてこれまで様々な防火、防災を呼びかけてきましたが、その一つ一つが被害の軽減につながる重要なテーマであることを思い起こし日頃の備えを万全に行えるようにしてください。

さて、六月は危険物安全月間です。一般家庭で見かける危険物としては、ペンキ・天ぷら油・マニキュア・殺虫剤・灯油・消毒用農薬・溶剤などがあります。一般に小さな容器または

スプレー形式のものも多く、使用するときには周囲の火気取扱などに注意すればよいのですが、使い残しや不要になった容器・スプレー缶などの処分が直接的な危険性のもとより、環境問題としても注目されています。具体的にはどのように処分すればよいのでしょうか?

- 空のスプレー缶などは、必ず穴をあけて燃えないゴミとして処分する。
- 販売店または関係業界の団体などに引き取ってもらう。
- 専門業者に依頼して処分してもらう。

●天ぷら油を一般ゴミとして処理するためには、紙や布にしみ込ませるほかに、市販の油処理剤を使用するなどの方法があります。

泉南市消防本部のホームページアドレスは<http://www.city.senanosaka.jp/sensyou/>一度アクセスしてみてください。



12回にわたって泉南市の季節に応じたイベントやスポットを紹介していきます。(6/12回)



## 長慶寺あじさい

天平文化ごろの聖武天皇の勅願寺として行基菩薩が開創した七堂伽藍を備えた寺院であったが、織田信長の根来寺征伐の折焼失し、類焼を免れた観音堂を豊臣秀頼の命により現在の地に移築し、移築した年号を逆にとって長慶寺(写真下段)と改めたといわれています。

泉南市を一望できる小高い丘に位置し、ふもとにたどりつくると百段の石段(写真上段)がむかえてくれます。「厄除けの石段」ともいわれ男性は42段目、女性は33段目を登ったところで厄除けを念ず

ればご利益があるといわれています。

梅雨の訪れとともに境内では、紫やピンク色の紫陽花が咲き始め、どんよりとした梅雨空を吹き飛ばすかのように咲き誇っています。別名「あじさい寺」と呼ばれており、普段は静かな境内もこの時期には多くの見物客で賑わいます。

また、昨年10月には同寺の伽藍の中心となる三宝塔(写真中段)が落慶され、広い境内のなかでも一際目を引く荘厳なものとなっています。