

広報 せんなん

5

平成18年(2006年)  
No.491



### 花咲きファームで約20万本のチューリップ

2日間にわたって激しい雨をもたらした雲の間からようやく日射しがみえたこの日、花咲きファームのチューリップの様子を見てきました。雨の影響が心配されましたが、春の陽気を取り戻した摘み取り会場では、開花も一気に進み、晴れ間を待ちわびた様子のご夫婦や家族連れをたくさんみる事ができました。多少ぬかるみは残るものかえって掘り起こしやすくなったチューリップをコンテナいっぱい摘んでいかれる来園者の方々の笑顔がとても印象的でした。今後、開花が進むにつれ来園者の持ち物はスコップからカメラへと代わり、その時々に応じた楽しみ方があるのも花咲きファームの魅力の一つかもしれません。

(4月12日)

# 今月の主な内容

- 花咲きファームで約20万本のチューリップ …1
- 市役所の組織・機構が変わりました …2~3
- 情報BOX …4~9
- information (お知らせ) …10~17
- 人権コーナー …18~19
- 健康コーナー …20~21
- まちかどスナップ …22~23
- ふるさと歴史紀行 …24

## 記事中の問い合わせ

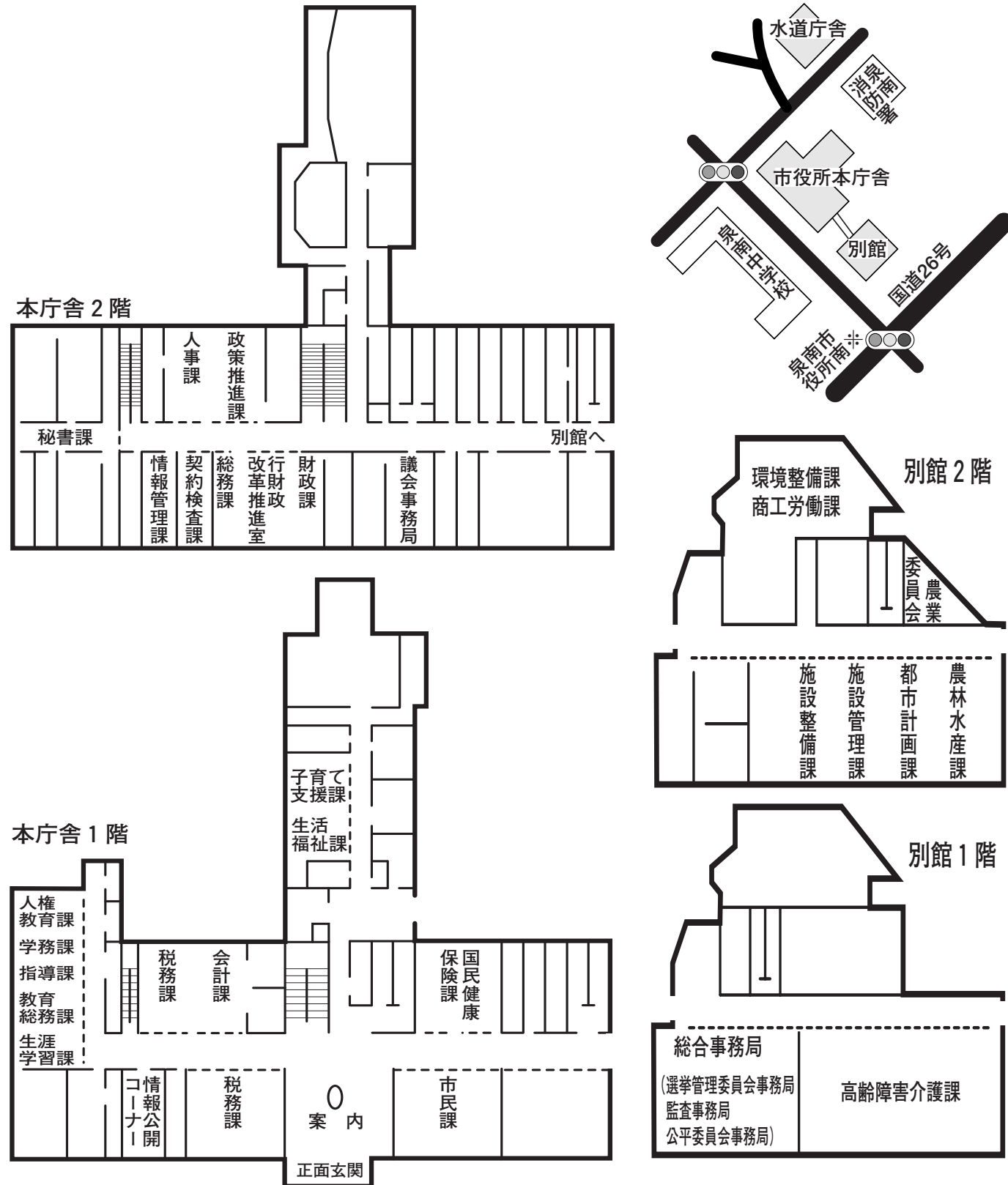
内線番号が書かれたものは、市役所(☎83-0001)へ  
その他については、下記へ

消防本部	☎(85)0119
水道部	☎(82)6551
清掃課	☎(83)5875
保健センター	☎(82)7615
市民体育館	☎(82)1000
文化ホール	☎(82)7767
図書館	☎(82)7766
青少年センター	☎(84)3500
人権ふれあいセンター	☎(83)6447
樽井公民館	☎(83)4361
新家公民館	☎(83)9314
信達公民館	☎(83)9264
西信達公民館	☎(83)9270
あいぴあ泉南	☎(85)0707
古代史博物館	☎(83)6789
人権推進部	☎(80)2855

「広報せんなん」をホームページで閲覧できます。  
アドレス:<http://www.city.sennan.osaka.jp/jyoukan/kouhou/>

泉南市の人口(3月末現在)	
人口	65,970人
男	32,088人
女	33,882人
世帯数	24,147世帯

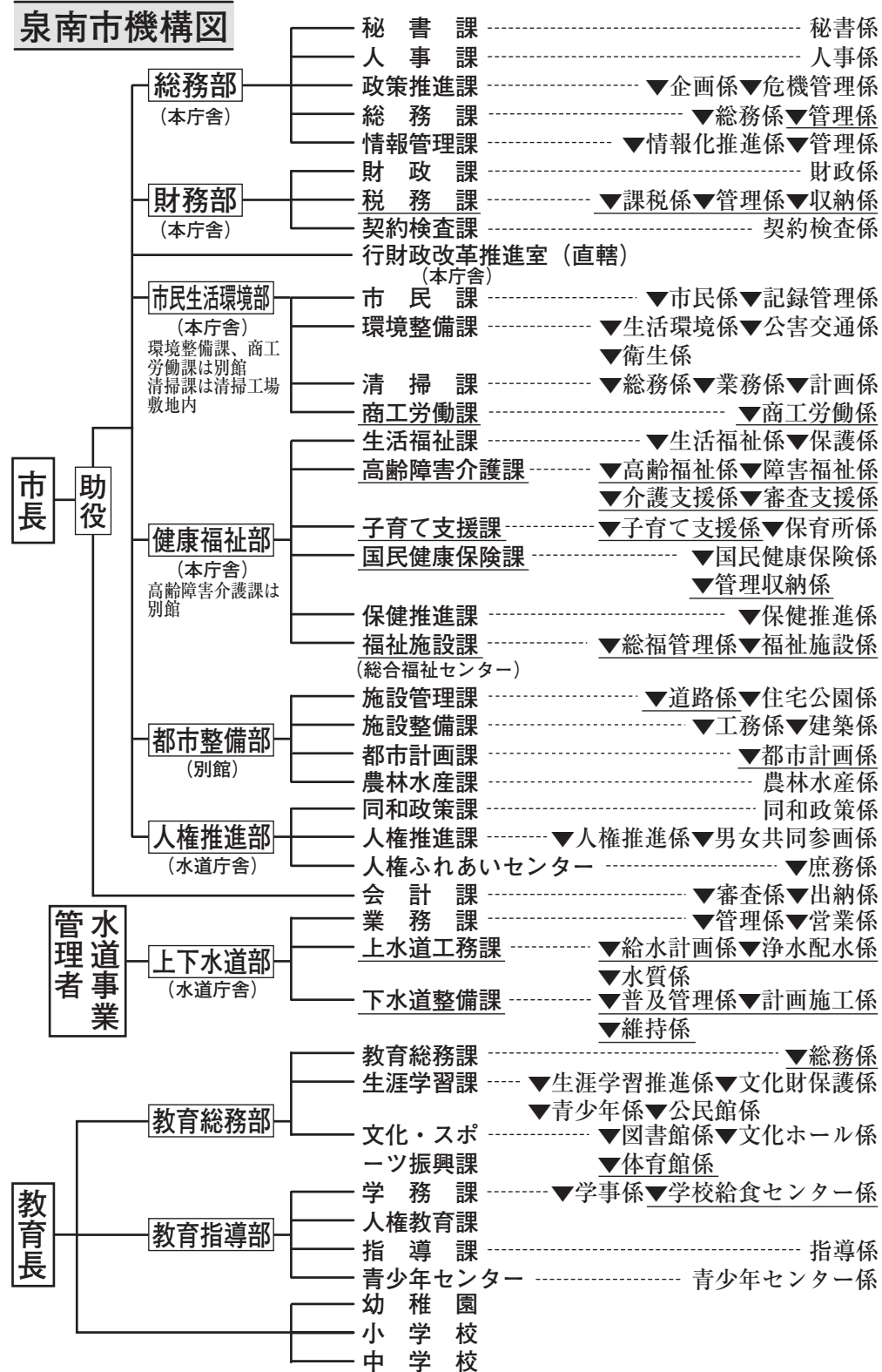
# 市役所の組織・機構が変わりました



平成18年4月1日に新しい時代に対応し、市民の皆様にわかりやすいコンパクトで機動力と効率性をもった組織・機構とするため、部課等の統合を含めた機構改革を実施しました。

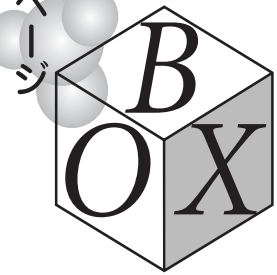
新しい組織については、次のとおりです。(下線部分が変更箇所です)

▼問合せ=政策推進課(内線287)





# 情報



イベントなどの情報ページ

## 青少年センター

青少年センター連絡先申込み商合せに  
利用/申込み: 〒五九〇〇五二 泉南  
市榑井八三十八 青少年センター  
mail: seishonen-center@city.sennan.  
jp / ☎(84)3371

### ホタル探検隊

### 私たちの自然観察会

seishonen

ホタルのことを詳しく知  
つてみませんか。▼とき  
六月二日(金)午後七時〜九時  
▼集合 午後七時に青少年  
センター▼講師 田中正視  
さん(泉南高校教諭)▼参  
加費 無料▼対象 市内の  
小・中学生とその保護者▼  
定員 二十名(多数の場合  
は抽選)▼申込み・問合  
せ 五月二十四日(水)午後五  
時(必着) までに往復ハガ  
キまたは、Eメールで、ホ  
タル観察参加希望、参加  
者・保護者氏名(ふりがな)、

住所、電話番号、学校名、  
学年、参加人数を記入の上、  
青少年センターへ

### 野鳥の子育て (巣箱)の観察

seishonen

泉南子どもゆめ活動実行  
委員会では、私たちの野鳥  
観察会を毎月開催します。  
野鳥の観察を通して、身近  
な自然を体感し、その大切  
さを学びませんか。▼と  
き 五月十三日(土)午前九時  
〜正午▼ところ 青少年の  
森(変更の場合あり)▼対  
象 小・中学生▼定員 十  
五名▼費用 無料▼申込  
み・問合せ 電話、Eメー  
ルで青少年センターへ

### こころホットライン をご利用ください

seishonen

子育てなどに関するさま

## 榑井公民館

榑井公民館連絡先: 申込み・問合せに  
ご利用ください。〒五九〇〇五二  
泉南市榑井六・十一・十六 榑井公民  
館 (e-mail: taruki@city.sennan.  
jp / ☎(84)3371)

### 親子・子育て ホッと講座

tarui

乳幼児を育てている保護  
者に育児の専門的知識と友  
だちづくりのきっかけを提  
供します。▼とき・内容・  
講師 次のとおり

回	とき	内容	講師
1	6月2日(金)	子どもの歯の話	和田美登里さん (フリーランス歯科衛生士)
2	6月9日(金)	おやつ の作りかた	和田美登里さん (フリーランス歯科衛生士)
3	6月16日(金)	私の“か らだ”	たかみょうこ 高見陽子さん (フリーランス歯科スタッフ)
4	6月23日(金)	あそびとおもちゃ	わたなべのりこ 渡辺範子さん (観心寺保育園園長)
5	6月30日(金)	絵本を楽しもう	さかうまよし 阪上泰子さん (絵本講師)

▼時間=すべて午前10時〜正午

▼ところ 榑井公民館▼対  
象 乳幼児の保護者▼定  
員 二十名(一時保育は十  
五名)多数の場合は抽選▼  
参加費 無料(ただし、第  
2回の材料費は実費徴収)

さまざまな思いや悩みをご相談  
ください。▼とき 毎週水  
曜日午前九時半〜正午▼と  
ころ 青少年センター▼費  
用 無料▼その他 秘密は  
厳守します▼申込み・問合  
せ 電話、Eメールで青少  
年センターへ

### パソコン教室

seishonen

▼とき 五月二十日(土)〜六  
月十日(土)午後一時〜二時半  
(全四回)▼ところ 青少年  
センター▼内容 ゲームと  
クラフト▼対象 市内の小  
学二〜四年生▼参加費 一  
〇〇円(材料費)▼申込  
み・問合せ 五月十二日(金)  
午後五時(必着) までに往  
復ハガキまたは、Eメール  
で、パソコン教室参加希望、  
参加者・保護者氏名(ふり  
がな)、住所、電話番号、学  
校名、学年を記入の上、青  
少年センターへ

### 英語であそぼう

seishonen

▼とき 五月二十日(土)〜七  
月二十二日(土)午前十時〜十  
一時(全十回)▼ところ

▼一時保育 対象は一歳以  
上就学前の子ども。初回の  
み子ども一人につき保険料  
五〇〇円が必要▼その他  
▼一回単位で受講を希望さ  
れる方は、ご相談ください  
▼一歳未満のお子さんは会  
場に入室できません▼主催  
泉南市地域家庭教育推進協  
議会▼申込み・問合せ 五  
月十六日(火)(必着) までに  
FAX、ハガキまたは、E  
メールで、氏名(ふりがな)、  
住所、電話番号、一時保育  
の要否(一時保育希望の方  
は子どもの名前、生年月日、  
性別も記入)を榑井公民館  
親子・子育てホッと講座  
係へ

### 「ひだまり」の 出前保育

子育て支援センター「ひ  
だまり」のスタッフが出前  
で遊びの場を提供します。

▼とき 五月十二日(金)②  
五月十九日(金)時間はいづれ  
も午前十時〜十一時半▼と  
ころ ① 古代史博物館(一  
岡神社前) ② 市民体育館  
(あいびあ泉南前)▼対象  
就学前の子どもとその保護

青少年センター▼対象 市  
内の小学二〜四年生▼参  
加費 二〇〇円(材料費)▼  
申込み・問合せ 五月十二  
日(金)午後五時(必着) まで  
に往復ハガキまたは、Eメ  
ールで、英語であそぼう参  
加希望、参加者・保護者氏  
名(ふりがな)、住所、電話  
番号、学校名、学年を記入  
の上、青少年センターへ

### 読み聞かせ講習会 を開催します

seishonen

泉南子どもゆめ活動実行  
委員会では、泉南楽しいな  
読み聞かせ講習会を開催し  
ます。▼とき 五月二十日  
(土)午前十時四十分〜十二  
時半▼ところ 青少年セン  
ター▼内容 絵本の世界I  
▼講師 正置友子さん▼対  
象 十八歳以上の方で、子  
どもに本などを読み聞かせ  
たい方▼定員 二十名▼参  
加費 無料▼申込み・問合  
せ 電話、Eメールで青少  
年センターへ

### 読み聞かせの会を 開催します

seishonen

泉南子どもゆめ活動実行

### 図書館 こどもまつり

人形劇団クラルテによる  
楽しい人形劇です。▼と  
き 五月二十七日(土)午後二  
時半〜三時半(入場は開始  
時間までの十五分間だけ)  
▼ところ 文化ホール展示  
室▼プログラム ①「絵姿に  
ようぼう」②「トウモロコシは  
だれのもの」▼対象 四歳  
以上小学二年生くらいまで  
▼定員 一四〇名(申込順)  
▼参加費 無料▼申込み 五  
月十三日(土)午前十時から  
図書館で申込受付を開始し  
ます。受付時に参加する子  
どもの氏名、年齢、電話番  
号を記入いただきます。な  
お電話での申込みはできま  
せん▼問合せ 図書館

### おはなしひろば びよびよ・てくてく

〇〜三歳向きのおはなし  
会です。あかちゃんといっ  
しょに、保護者の方も絵本  
やわらべうたを楽しんでみ  
ませんか。▼とき 五月十  
二日(金) 午前十時二十分〜  
二十程度(おはなしびよび

委員会では、お話や紙芝居  
などの読み聞かせの会を開  
催します。▼とき ① 五月  
十五日(月)午後三時四十分  
〜四時半 ② 二十日(土)午前  
十時〜十時四十分▼ところ  
青少年センター▼内容 ①  
ちからたろう、ききみみず  
きん他 ② ガンピーさんのふ  
なあそび、ゆかいなかえる  
他▼対象 小学生以下の子  
ども▼定員 二十名▼費  
用 無料▼申込み・問合  
せ 電話、Eメールで青少  
年センターへ

### ミサンガを作ろう

seishonen

▼とき 五月十七日(水)〜六  
月七日(水)午後四時半〜六時  
(全四回)▼ところ 青少年  
センター▼対象 市内の小  
学四年生〜中学三年生▼参  
加費 二〇〇円(材料費)  
▼申込み・問合せ 五月十  
二日(金)午後五時(必着) まで  
に往復ハガキまたは、E  
メールで、ミサンガを作ろ  
う参加希望、参加者・保護  
者氏名(ふりがな)、住所、  
電話番号、学校名、学年を  
記入の上、青少年センター  
へ

### 四歳以上は土曜 おはなしひろばへ

子ども読書の日(ちなみ、  
よ) ② 午前十一時〜三十分  
程度(おはなしてくてく)  
▼ところ 図書館一階じゅ  
うたんコーナー▼対象 ①  
〇、一歳のあかちゃん和保  
護者 ② 二、三歳のお子さん  
と保護者▼定員 各回先着  
二十組程度▼参加費 無料  
(申込み不要)▼その他 対  
象年齢は目安です▼問合  
せ 図書館

今月のおはなしひろばは、  
組木を使った劇など楽しい  
内容がもりだくさんのスペ  
シャル版です。▼とき 五  
月十三日(土)午後二時半〜三  
十分程度▼ところ 図書館  
二階視聴覚室▼対象 四歳  
以上のお子さんと保護者▼  
定員 各回先着四十名(途  
中の出入りは不可)▼参加  
費 無料(申込み不要)▼  
その他 ① 第一・三・四土曜  
日の午後二時半〜三十分程  
度、同場所において紙芝居  
ボランティア「拍子木」に  
よる紙芝居があります(〇  
歳から入場可。申込みは不  
要)▼問合せ 図書館



## 保育所(園)で遊びませんか

保育所(園)や幼稚園に通っていない方、親子で遊びにきませんか。子育て相談もお受けしております。

▼とき①②六月六日(火)③二十日(火)④五月九日(火)、二十三日(火)、六月十三日(火)、二十七日(火)⑤五月十八日(木)、六月一日(木)、十五日(木)▼保育所名・連絡先①信達保育所(83)4642②樽井保育所(82)0074③浜保育所(84)2660④鳴滝第一保育所(83)4041⑤ちびっこ広場(鳴滝第二保育所内の遊戯室、所庭)⑥3371⑦ココアンジュ新家(84)0190

▼開放時間①⑤午前10時～11時半⑥午後1時半～3時▼その他②信達・樽井・浜・鳴滝第一保育所は六月から所庭開放します▼問合せ②子育て支援課(内線二八二)

## 泉南おやこ劇場 第九十二回低学年例会

アンディ先生の まほうの時間

## 「ソフト テニス教室」開催

泉南市ソフトテニス協会では、ソフトテニス教室の参加者を募集します。初心者の方にも楽しく親切に指導します。▼とき①五月二十八日(日)以降の毎週日曜日(全十回)午前十一時～午後一時▼ところ②双子川テニスコート(クレーコート)▼対象③泉南市在住・在勤の十八歳以上の方▼費用④三、〇〇〇円(傷害保険料含む)▼申込み・問合せ⑤五月二十五日(木)までに事務局・川本へ(82)2378

## 心肺蘇生法講習会

センタースタッフが指導します。▼とき①五月二十一日(日)午前九時～正午▼ところ②市立泉佐野病院三階大会議室▼内容③自動体外式除細動器(AED)を含めた、心肺蘇生法(CPR)▼定員④四十名(先着順)▼その他⑤動きやすい服装で参加ください▼希望者にAED資料(四二〇円)

これで君もめいマジシャン。▼とき①六月三日(土)午後三時半開演▼ところ②樽井公民館多目的ホール▼料金③会員制(子ども・大人とも月額一、〇〇〇円。四才未満無料)▼申込み④火・木・金曜日の午前10時～午後二時に泉南おやこ劇場事務局(83)2909へ▼問合せ⑤生涯学習課(内線二四七)

## 六月からスタート 「いごものいばしょ」

地域子ども教室推進事業「いごものいばしょ」で一緒に遊びませんか。「いごものいばしょ」は、遊びいっぱい、体験いっぱい遊び場所です。▼とき①六月三日(土)翌年三月までの毎週土曜日、午後一時～三時半(プログラムにより異なります)。詳細は申込み時に配布するプログラムを参照ください)▼ところ②市内五教室(一丘教室、雄信教室、鳴滝教室、砂川教室、泉南中学校教室)▼対象③各教室小学一年生～中学三年生▼定員④各五十名(多数の場合は抽選)▼参加費⑤無

## おはなしの講座を開催します

泉南市絵本とおはなしの会では、子どもたちに「おはなし」の楽しさを伝えるために、子どもゆめ基金助成事業として、おはなしの講座を開催します。▼とき①五月十一日(木)②六月八日(木)③七月六日(木)午前八時～正午▼ところ④図書館二階視聴覚室▼内容⑤おはなしと絵本の大切さ⑥子どもと本の架け橋役のやるべき事⑦おはなし会をするために▼講師⑧栗村節子さん(元新潟市立しろね図書館長)▼対象⑨大人▼定員⑩四十名(申込み・参加費⑪無料)▼申込み・問合せ⑫事務局へ(82)7426

## 国民年金相談会(集合徴収)を開催

貝塚社会保険事務所職員が相談に応じます。なお、年金保険料(平成十六年四

料(ただし、教材費が必要な場合があります)▼その他②申込用紙は、教育委員会、公民館、文化ホール、青少年センター、古代史博物館に設置▼主催③泉南市地域子ども教室実行委員会▼申込み・問合せ④五月二十六日(金)までに所定の申込み用紙で傷害保険料(一人五〇〇円)を添えて、生涯学習課へ(内線二五二・二五三)

## 青少年の森 利用受付を開始



泉南市立青少年の森は、自然に親しみ、規律ある生活を通して、健全な青少年の育成を図るキャンプ場です。六月一日から、一年を通して利用受付を開始します。▼開場日①一年中(ただし十二月二十九日～一月五日の間は閉場します)▼利用料金②次表のとおり

▼利用にあたって②テント、炊さん用具などの貸し出しや食料品などの販売はしてありません。各自ご持参ください。なお現地

一般	宿泊	1人1泊	200円
	日帰り	1人1日	100円
青少年	宿泊	1人1泊	100円
	日帰り	1人1日	50円

「一般」は18歳以上「青少年」は18歳未満

に飲料水はありません▼申込み・問合せ③使用日の属する月の二か月前の初日から使用日の五日前(土日祝日除く)までに印鑑持参の上、申込用紙、使用料を添えて生涯学習課へ(内線二五二・二五三)

## ライフスポーツ・グラウンドゴルフ大会



汗を流しませんか?▼とき①五月二十七日(土)午前九時～(雨天時は、二十八日(日)に順延)▼ところ②依池グラウンド▼種別③

月分以降分)を納められる方は、当日納入通知書をご持参ください。▼とき①五月二十四日(水)午前10時～正午、午後一時～四時▼ところ②市役所市民相談室▼問合せ③市民課(内線二五五)

## 五月は消費者月間 住まいの安全対策講座

今年「知恵と勇気で消費者被害を防ごう」をテーマに、多くの情報を取り入れ消費者被害にあわない知恵を積極的に身につけましょう。今回は、消防法が改正され、設置が義務付けられる住宅用火災警報器等のお話を中心に講座を開催します。▼とき①五月二十四日(水)午後一時～三時▼ところ②あいびあ泉南三階研修室I▼テーマ③住まいの安全対策④防火・防災対策を中心⑤講師⑥松下電工(株)CS部担当者▼申込み・問合せ⑦五月十九日(金)までに電話で商工労働課へ

## 新会社法実務ポイント説明会

五月一日に大幅に改正さ

れた新会社法は、中小企業に大きく影響をおよぼすものです。▼とき①五月十九日(金)午後三時～▼ところ②樽井区民センター二階会議室▼新会社法③▽有 limit 会社株主一人でも起業できる▽作成する計算書類が変わる等▼講師④奥村真吾さん(税理士)▼定員⑤三十名(申込み・参加費⑥無料)▼申込み・問合せ⑦泉南市商工会(83)6365

## 青少年パソコン初級講座に参加しませんか

青少年のみなさん、ワードやエクセルの基本技術を身につけませんか。▼とき①六月三日～二十四日の毎週土曜日(全四回)午後三時～五時▼ところ②青少年センター▼対象③中学生以上三十歳までの青少年▼定員④二十名(多数の場合は抽選)▼参加費⑤無料▼申込み・問合せ⑥五月二十六日(金)までに、電話またはEメールで住所、氏名、年齢、連絡先を生涯学習課へ(内線二一七/e-mail:)

親子の部/子ども(小学生以下)と保護者②小学生低学年の部(小学三年生以下)③小学生高学年の部(小学四年生以上)④一般の部(複数申込可)▼参加費⑤大人五〇〇円、子ども一〇〇円(傷害保険料含む)▼試合方法⑥八ホールの総打数で勝敗を決める▼主催⑦泉南市体育指導委員協議会・(財)ライフスポーツ振興財団▼申込み・問合せ⑧五月三日(祝)～十四日(日)までに、申込用紙に必要事項を記入のうえ、参加費を添えて市民体育館へ(五月六日(土)、八日(月)の午後と九日(火)、十日(水)、十一日(木)は休館) (82)1000

## 少林寺拳法 拳士募集

少林寺拳法協会では拳士を募集しています。一緒に心と体を鍛えてみませんか。▼とき①1月・木曜日午後七時～九時②火・金曜日午後七時～九時▼ところ③樽井小学校体育館④西信達小学校体育館▼対象⑤幼児・小学生以上▼問合せ⑥事務局(83)4493

## 山田家住宅一般公開& 絵手紙展、野点

▼とき①五月二十七日(土)、二十八日(日)午前九時～午後四時。野点(立礼)は二十八日午前10時～午後三時半(三〇〇円菓子付)▼ところ②山田家住宅(新家駅徒歩五分、駅に案内板あり)▼入場料・申込み③不要(ただし、パンフレット代一〇〇円の協力をお願いします)▼募集④山田家でコンサート、展示会等のイベントを開催していただける方▼問合せ⑤生涯学習課(内線二四八)

## 第十三回水墨画・ちぎり絵合同展

樽井公民館・信達公民館の水墨画・ちぎり絵クラブの合同展を開催します。▼とき①五月二十七日(土)、二十八日(日)午前九時～午後五時(ただし、最終日は午後四時)▼ところ②樽井公民館三階多目的ホール▼入場料③無料▼問合せ④合同展事務局(83)6513



# 予算は？

一般会計予算現額212億7,541万円の内歳入予算の収入済額は146億7,670万円です。また、歳出予算の支出済額は132億2,700万円となっています。

(平成18年2月末現在)

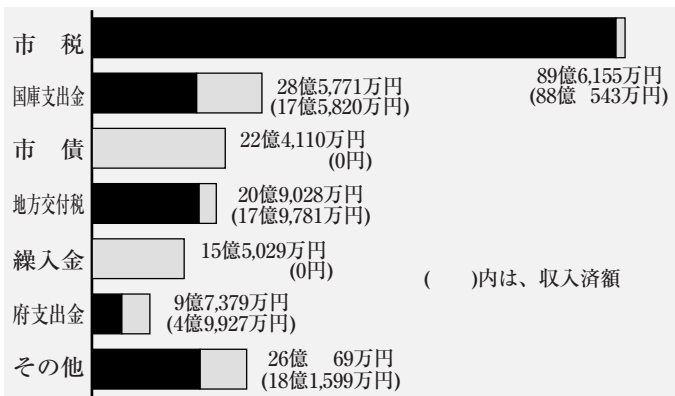
平成17年度予算執行状況報告

▼問合せ＝財政課 (内線 3 0 8)

※一般会計 (歳入予算) 【図1】



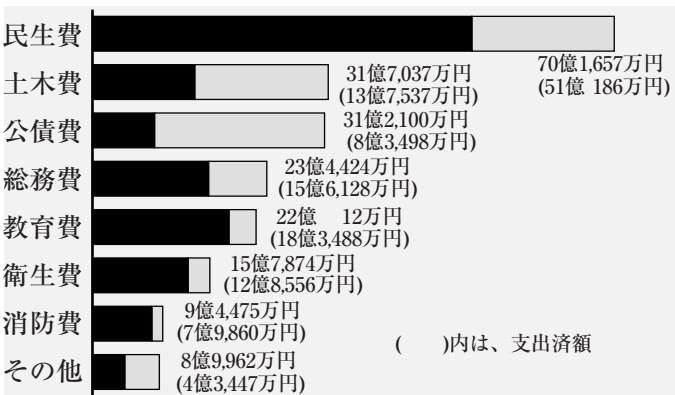
※【図1】の歳入予算額Aと収入済額Bとの項目別グラフ



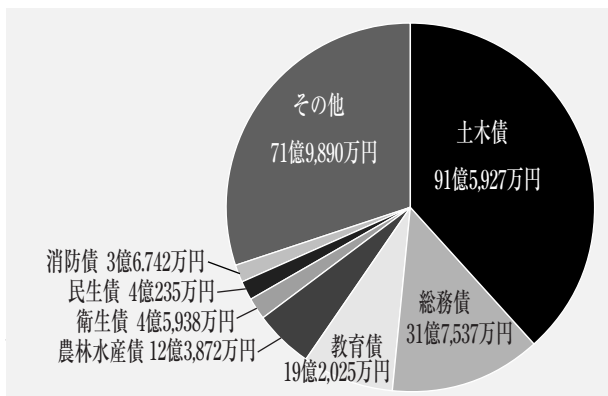
※一般会計 (歳出予算) 【図2】



※【図2】の歳出予算額Cと支出済額Dとの項目別グラフ



※市債現在高のグラフ (市債総額 239億2,166万円)



※主な特別会計 (収入済額と支出済額)

主な特別会計	収入済額と支出済額
国民健康保険事業特別会計	収入済額 42億2,043万円 支出済額 56億3,744万円
老人保健特別会計	収入済額 40億4,688万円 支出済額 44億6,331万円
下水道事業特別会計	収入済額 3億3,718万円 支出済額 10億3,344万円
污水处理施設管理特別会計	収入済額 66万円 支出済額 13万円
介護保険事業特別会計	収入済額 18億8,294万円 支出済額 24億1,468万円

**公有財産**

公有財産	962,348.95㎡
土地	781,415.92㎡
建物	180,933.03㎡

**基金合計額 23億8,333万円**

①土地開発基金	4億8,451万円	⑦ふるさと創生事業推進基金	1億75万円
②教育振興育英奨学基金	1,116万円	⑧地域福祉基金	3億7,586万円
③公債費管理基金	1億4,766万円	⑨污水处理施設管理基金	3,037万円
④公共施設整備基金	8億3,871万円	⑩医療施設整備基金	1,105万円
⑤高額療養費貸付基金	300万円	⑪介護保険給付費準備基金	1億4,154万円
⑥緑化基金	2億2,683万円	⑫農用地整備基金	1,189万円

## ホストファミリーに登録しませんか

泉南市ABC委員会では、外国人を受け入れ、家庭とともに生活するホームステイや外国人を家庭に招いて交流を深めるホームビジットが可能な家庭を募集します。▼受入時期Ⅱ関西国際センター研修生交流支援協議会からの照会に応じて、その都度ホストファミリー登録者へ照会します▼受入期間Ⅱ①ホームステイは一泊二日②ホームビジットは半日▼内容Ⅱ関西国際センターに訪日中の研修生(外交官・公務員・司書・大学生など)の受け入れを行います▼対象Ⅱ①泉南市内に住所を有し、国際交流活動に熱意と理解がある家庭②家族全員がホームステイ・ホームビジットの主旨に賛同し、好意で外国人を受け入れられる家庭であること③本委員会が適当と考えられる各種研修会、会合等に参加することができること▼申込みⅡ登録希望の方は、所定の用紙に記入のうえ政策推進課へ▼問合せⅡ泉南

市ABC委員会国際交流事業部事務局(市役所政策推進課内)(内線二八七)

## 朗読ボランティア

「くすの木」会員募集

朗読は、「心を通して」をモットーに日本語の豊かな表現再発見の思いで、歩み続けております。▼ときⅡ毎月第二、四金曜日午後一時半～三時半▼ところⅡ図書館視聴覚室▼講師Ⅱ瑞田宏三さん▼活動内容Ⅱ声の広報の収録、各種ボランティア▼申込み・問合せⅡ高階障害介護課

## 堀河の森保全活動に参加しませんか

堀河の森の豊かな自然にふれながら、一日楽しく里山体験してみませんか。▼ときⅡ五月二十日(土)午前十時半～午後三時(雨天中止)時は当日午前六時半から次の電話番号で案内があります▼ところⅡ泉南市堀河(堀河の森、紀泉わいわい村)▼内容Ⅱ山づくり、生き物観察▼集合Ⅱ紀泉わいわい村管理棟前▼参加

## 泉南市混声合唱団 団員募集

第十回定期演奏会にむけて新しい仲間を募集中。特に男性の方のご参加をお待ちしています。▼練習日Ⅱ毎週水曜日午後七時半～九時半▼ところⅡ樽井公民館三階▼指導Ⅱ竹中満里子さん▼練習中の曲目Ⅱモーツァルト戴冠ミサ全六曲、みどりの森よ、菩提樹、カーネーション、ポインセチア他▼連絡先Ⅱ合唱団(三階)☎(73)3461▼問合せⅡ生涯学習課(内線二四七)

## 非常勤嘱託職員/留守家庭児童会指導員を募集

▼職種Ⅱ留守家庭児童会(チビッコホーム)の指導員▼資格Ⅱ▽教員免許または

## 泉南市留守家庭児童会指導員補助を募集

保育士資格を有する方、または留守家庭児童会指導員の経験(一年以上)のある方▽昭和二十二年四月二日(昭和六十一年四月一日)までに生まれた方▼採用予定人員Ⅱ一名▼試験内容Ⅱ筆記・作文・面接▼試験日Ⅱ六月四日(日)▼採用予定日Ⅱ七月一日(土)▼募集要項の配布Ⅱ五月一日(月)から生涯学習課で▼申込み・問合せⅡ五月八日(月)～二十六日(金)(土日は除く)の期間に生涯学習課へ(内線二五二)

## 府営住宅総合募集 新築入居者を募集

返信用定形封筒(長形三号)を生涯学習課へご持参ください(内線二五二)

▼募集住宅Ⅱ泉南岡田住宅一般公募三戸(一般世帯向け一戸、福祉世帯向け二戸)▼申込用紙配布場所Ⅱ大阪府住宅供給公社、各管理センター、大阪府住宅経営室住宅管理課、府庁別館住宅相談室、各府民情報プラザ、大阪市を除く市役所▼申込用紙配布期間・申込受付期間Ⅱ五月一日(月)～三十一日(水)(インターネットによる申込みについては二十一日(日)まで)▼申込方法Ⅱ指定の封筒で申込用紙に必要事項を記入し切手を貼り、郵送で申込みをしてください。受付期間内消印有効です。また、インターネットによる申込みは大阪府営住宅http://www.pref.osaka.jp/ntaku/index.htmlをご覧ください▼問合せⅡ大阪府住宅供給公社募集課府営住宅募集係☎06・6375・7171(募集期間内の専用電話)



# 市役所からのお知らせページ

## 「石綿健康被害の救済に関する法律」が三月二十七日施行

労働保険法等で補償されない石綿（アスベスト）による中皮腫や肺がんを発症している方およびこの法律の施行前にこれらの疾病を発症し死亡した方のご遺族に対して、医療費等の救済給付が支給されます。

ご相談、申請等の手続きは、①独立行政法人環境再生保全機構または②環境省近畿地方環境事務所で行ってください。

## 重要

▽石綿（アスベスト）による指定疾病にかかり、法律の施行後、認定申請を行わないで死亡した方になった場合、救済給付は受け取ることができません。現在、石綿（アスベスト）による中皮腫や肺がんにかかっている方は、早めに申請の手続きをされることをお勧めします。

▽特別遺族弔慰金および特別葬祭料を独立行政法人環境再生保全機構

構に対し請求ができるのは、石綿による健康被害の救済に関する法律の施行日（平成十八年三月二十七日）から三年間（平成二十一年三月二十六日）です。ご注意ください。

▽療養手当の請求については、認定申請を行うときに、認定申請書とあわせて療養手当の請求書を提出するようにしてください。

▼相談・申請窓口①独立行政法人環境再生保全機構本部（救済給付専用）0120・389・931

大阪支部（〒530・0002）大阪府北区曾根崎新地一・一・四九梅田滋賀ビル四階 06・6342・0335 06・6342・0260 <http://www.erca.go.jp/asbestos/>

②環境省地方環境事務所近畿地方環境事務所（〒540・6591）大阪府中央区大手前一・七・三一大阪マーチンチャンドライズマート（O M M）ビル八階 06・4792・0703

▼申請書配布窓口②大阪府泉佐野保健所（〒598・0001）泉

## 総務省の行政相談員にご相談ください

五月二十二日(月)からの一週間は、総務省の「春の行政相談週間」です。道路、年金、登記、郵便など国や公団、公社などの仕事について相談に応じます。その他、男女共同参画に関する相談にも応じています。行政相談委員は、総務大臣が委嘱した民間の有識者です。無報酬で自宅でも相談に応じます。

▼行政相談委員①松本啓子／新家／0877-2-0877 ②金田辰之／新里／083-6925

行政相談所

▼とき②毎月第三木曜日、午後二時～四時（泉南市については下記の相談あんないに毎月掲載）

▼ところ②大丸百貨店心齋橋店南館八階大阪総合行政相談所

▼問合せ②総務省・近畿管区行政評価局行政相談課 06・6941・8358

関西国際空港情報：No.72

# Kankuu news

第23回開空わくわくセミナー “神秘の国”トルコセミナー開催

イスタンブール線の再就航（6月15日(木)～）を記念して、変化に富んだ自然や文化を有するトルコの魅力をご紹介します。トルコの紅茶“チャイ”を楽しみながら、トルコ料理店シェフによるトルコ家庭料理の紹介など。また、抽選で素敵なプレゼントが当たります！

▼とき=5月20日(土)午後1時半～3時半

▼ところ=ホテル日航関西空港「白鳥の間」

▼定員=100名（無料・申込順）

▼申込み・問合せ=官製ハガキ、FAX、または開空HPサイトの応募ページで、氏名、住所、年齢、参加人数、電話番号、FAX番号、Eメールアドレスを記入の上、〒549-8501 大阪府泉佐野市泉州空港北1 関西国際空港(株)航空営業部 「開空わくわくセミナー事務局」宛 055)2109 (平日午前10時～午後6時) 055)2057 <http://www.kansai-airport.or.jp/>

ゴールデンウィークイベント開催！

ゴールデンウィーク期間中、開空では楽しいイベントがいっぱい。生ライブやダンスステージやキャラクターショーなど、子どもから大人までお楽しみいただけます。今年もGWは開空でお過ごしください。なおイベントの詳細については、ホームページで順次お知らせいたします。

▼問合せ=イベントグループ 055)2156

相談名	とき	ところ	問合せ
法律相談	5月11日,18日,25日(木) 午前9時15分～11時45分 ※申込みは実施日前日にお電話で午前9時から先着10人受付	市役所別館 一階会議室 2	商工労働課 083-0001
行政相談	5月25日(木) 午後2時～4時	市役所別館 一階会議室 2	商工労働課 083-0001
市民相談	月～金曜日 執務時間中	市役所別館 商工労働課	商工労働課 083-0001
消費者相談	月～金曜日 午後1時～4時	市役所別館 消費生活センター	商工労働課 083-0001
ハローワーク情報	月～金曜日 執務時間中	市役所別館 商工労働課	商工労働課 083-0001
労働相談	毎月第2木曜日 午後1時～4時	市役所別館 一階会議室 2	商工労働課 083-0001
就労支援相談	月～土曜日 午前9時～午後5時	人権ふれあいセンター内 地域就労支援センター	地域就労支援センター 085-1401 083-6447
総合生活相談	月～土曜日 午前9時～午後5時	人権ふれあいセンター内 人権協会	人権協会 085-1401
障害者等住宅改造相談	毎月第4木曜日 午後1時30分～4時30分	総合福祉センター	せんなんピアセンター 082-0114
税の相談	毎月第3水曜日 午後1時～4時	市役所 市民相談室	税務課 083-0001 (内線239)

# 相談あんない

相談名	とき	ところ	問合せ
母子相談	月～金曜日 午前9時～午後5時	市役所 子育て支援課	子育て支援課 083-0001 (内線242)
子ども相談 (家庭児童相談)	月～金曜日 午前10時～午後4時 来所の場合は要予約	総合福祉センター	家庭児童相談室 085-1586
知的障害者相談	毎月第2・4金曜日 午前10時～正午	総合福祉センター	高齢障害介護課 083-0001
心配ごと相談	毎週木曜日 午前9時～正午	総合福祉センター	社会福祉協議会 082-1027
教育相談 (カウンセリング)	月～金曜日 午前10時～午後4時	教育相談室	教育相談室 083-3755
健康相談	毎月第1・3月曜日 午後2時～3時(整形外科医) 毎月第2・4月曜日 午後1時半～2時半(内科医)	総合福祉センター	総合福祉センター 085-0707
農事相談	毎月第4金曜日 午前9時半～正午	市役所・別館 消費生活センター (要電話予約)	農業委員会事務局 083-0001
進路支援(奨学金等)相談	月～土曜日 執務時間中	人権ふれあいセンター内 人権協会	人権協会 085-1401
夜間納税相談	毎月10日(土日祝日は翌執務日) 午後5時45分～8時	市役所 税務課 市役所 国民健康保険課	税務課 083-0001 (内線233) 国民健康保険課 083-0001 (内線259)

佐野市上瓦屋五八三・一 01) 062) 77

②石綿（アスベスト）を取扱う作業に従事したことにより中皮腫や肺がん等を発症し、平成十三年三月二十六日以前に死亡した労働者等の遺族であって、時効により労働保険法に基づく遺族補償給付を受ける権利が消滅した方に対して、特別遺族給付金が支給されます。

給付金の支給を希望する遺族の方は、岸和田労働基準監督署にご相談のうえ、請求手続きを行ってください。

## 重要

広告掲載枠です。内容については、今月号広報せんなんをご覧ください。



## せんなん伝市メール講座 をご利用ください

市民の皆さんに行政情報を積極的に提供するため、市職員を講師として派遣します。

▼対象Ⅱ市民が中心となって、泉南市の発展のため自主的活動を実施、または実施しようとしている団体やグループ。なお講座には十名以上の出席者が見込まれる場合とします

▼内容Ⅱ「講座メニュー一覧表」から選択してください。ただし、行政全般に関わる事柄で秘書課と協議、選定した内容であればこの範囲とします

▼開催日時Ⅱ祝祭日、年末年始を除くすべての日。時間は午前九時～午後九時までの二時間以内とします

▼開催場所Ⅱ泉南市内に限ります

▼費用Ⅱ市職員の講師は無料

▼その他Ⅱ開催場所の使用手続き、その他の準備は申込者の責任において行ってください

▼申込みⅡ講座への派遣講師を希望する団体・グループの代表者は、事前に秘書課に申込書を提出し、テーマや日程を決定してください

▼問合せⅡ秘書課（内線三〇二）

## ファミリー・サポート・センター会員募集

五月は次のとおり出張登録を行います。

▼ときⅡ五月二十三日(火)午前十時～

十一時半(申込み不要)

▼ところⅡちびっこ広場(子育て支援センター)「ひだまり」

①利用会員Ⅱ三か月～おおむね十二歳までの子どものいる方。「今すぐ利用するかどうかわからない」という方も歓迎します

②協力会員Ⅱ子どもが好きで、自宅で子どもを預かることができる方。年齢・性別・資格は問いません(▽活動の前に研修の受講が必要▽保育施設等への送迎のみ、昼間、日曜日など、都合にあわせて活動できます)

③両方会員Ⅱ利用会員と協力会員を兼ねることもできます

▼利用料Ⅱ七〇円(一時間)

▼登録料・年会費Ⅱ無料。登録は随時センターにて受付けています

▼保険Ⅱ援助活動中の事故に備えてファミリー・サポート・センター補償保険に加入し、会員が安心して活動を行えるように支援します。保険料は市が負担します

▼会員登録・問合せⅡ泉南市ファミリー・サポート・センター「ほっとみるく」(一丘幼稚園内) ☎83)9665

## 就学援助費の申請について

泉南市立の小・中学校に通学している児童生徒の保護者の方で、経済的な理由でお子さんの就学が困難なご家庭に、学用品費・給食費など必要な費用の一部を援助します。

▼申請方法Ⅱ各小・中学校または学務課設置の申請用紙に、必要事項を

## 児童手当支給の変更について

▼支給対象Ⅱ小学六年生までの児童を養育している方。ただし、所得制限があります

▼小学五年生・六年生の児童を養育されている方Ⅱ今回の児童手当法の改正により、新たに支給対象となるのは平成六年四月二日～平成八年四月一日生まれの児童です。手当の受給には申請が必要です。現在三年生までの児童で受給されている方で該当する方は、額改定請求をしてください。ただし、三月末時点で受給されている新四年生については、申請の必要はありません。なお、公務員の方は勤務先での申請になります

▼これまで所得制限により手当を受給されていない方Ⅱ所得制限の引き上げにより新たに児童手当を受給できる場合もあります。該当すると思われる方は問合せください

▼受付期間Ⅱ九月末までに申請の方は、四月分から支給されます。それ以降に申請された方は、申請月の翌月からの支給となります

▼手当の額(月額)Ⅱ第一子、第二子は五、〇〇〇円。第三子以降は一〇、〇〇〇円

▼手続きに必要なものⅡ▽印鑑▽請求者(家庭における生活の中心者)名義の銀行等の通帳(新たに請求される方)▽請求者(家庭における生活の中心者)の健康保険証の写し

▼問合せⅡ子育て支援課(内線三二五)

## 現況届けは誕生月に提出 しましょう

「現況届」は引き続き年金を受け取るため、毎年、誕生月に必ず提出いただく重要な手続きです。提出されない場合、年金の支払が停止します。

「現況届」の用紙は、毎年誕生月の初め頃に送付されますので、必要事項を記入し、必ず誕生月の末日までに社会保険業務センターに到着するように提出してください。誕生月の中頃になっても「現況届」の用紙が届かないときや紛失したときは、貝塚社会保険事務所 ☎32)1122へ。

ただし、二十歳前の障害による障害基礎年金や、福祉年金から切り替わった障害基礎年金・遺族基礎年金を受けている方は、七月初旬に社会保険事務所から「現況届」が送付されますので、市役所へ七月末日までに提出してください。

なお、年金の決定を受けた日から一年以内であるときや年金の全額が支給停止されているときなどは、「現況届」を提出する必要はありません。

▼問合せⅡ市民課(内線二五五)

## かしのき号からのお知らせ

自動車図書館「かしのき号」は、下記のステーションを月二回ずつ巡回しています。はじめて本を借りられる方は、住所の確認できるものをお持ちください。おひとり八冊まで本を借りていただけます。

なお気象条件等により巡回を中止する場合があります。

▼問合せⅡ図書館

## せんなん子育てマップへの情報提供のお願い

せんなん子育てマップと同時配布しました子育てサークル情報について、平成十八年度も掲載内容の更新を行いたいと考えています。サークル情報への掲載をお考えのサークルの方は一度問合せください。配布は、保健センターで一歳六か月健診時には全員に、また各公共機関では希望者に行っています。

▼問合せⅡ子育て支援センター「ひだまり」 ☎84)3371、樽井公民館 email:ranik@city.sennan.lg.jp

平成十八年度の助成額は、人間ドックが二五、〇〇〇円、脳ドックは二〇、〇〇〇円までが上限です。

ただし、助成人数に限りがあります。

▼人間ドック助成事業の対象Ⅱ次の項目すべてに該当される方

①三十歳以上の国民健康保険被保険者の方

②今年度に本制度の助成を受けていない方

③申請日の前月までの国民健康保険税に未納が無い方

④現在、内臓疾患等で治療中でない方

▼脳ドック助成事業の対象Ⅱ次の項目すべてに該当される方

①四十歳以上の国民健康保険被保険者の方

②ペースメーカーを装着していない方

③頭部の手術を受けていない方

④手術や外傷等で体内に金属が入っていない方

⑤病气などで検査中でない方

⑥現在、妊娠していない方

⑦閉所恐怖症でない方

⑧今年度に本制度の助成を受けていない方

⑨申請日の前月までの国民健康保険税に未納が無い方

希望される方は、受診医療機関に予約のうえ、保険証と印鑑を持参し国民健康保険課国民健康保険係までお越しください。

▼問合せⅡ国民健康保険課(内線二九一・三八〇)

## 市立図書館カレンダー

5月1日～6月10日・ ☎82)7766

□・・開館日(午前10:00～午後5:15)

●・・休館日

日	月	火	水	木	金	土
7	8	9	10	11	12	13
14	15	16	17	18	19	20
21	22	23	24	25	26	27
28	29	30	31	1	2	3
4	5	6	7	8	9	10

休館中の本の返却は、ブックポストへお願いします。

## 自動車図書館・かしのき号巡回カレンダー

ステーション名	巡回日		曜日&時間	ステーション名	巡回日		曜日&時間		
	5月	6月			5月	6月			
鳴滝第2小学校	17	7	21(水)	青少年センター	10	24	14	28(水)	2:00~2:30
楠台1号公園	17	7	21(水)	一丘団地	10	24	14	28(水)	3:00~4:00
ルナりんくう	18	1	15(木)	サンハイツ和泉砂川	11	25	8	22(木)	2:00~2:40
ファミリー南大阪	18	1	15(木)	八幡山自治会館	11	25	8	22(木)	3:00~3:45
浜老人集会場	19	2	16(金)	関空マーブルコート	12	26	9	23(金)	2:00~2:45
砂川老人集会場	19	2	16(金)	西信達公民館	12	26	9	23(金)	3:00~4:00

巡回はお休みです

## 市立公民館カレンダー

5月1日～6月10日・ ☎83)4361

※受付は、午前9時～午後5時半但し月曜日は正午まで(行事により早く閉館する場合があります)

日	月	火	水	木	金	土
7	8	9	10	11	12	13
14	15	16	17	18	19	20
21	22	23	24	25	26	27
28	29	30	31	1	2	3
4	5	6	7	8	9	10

●・・開館日  
■・・午前中開館日  
□・・全日休館日

## 市民体育館カレンダー

5月1日～6月10日・ ☎82)1000

※体育館をご利用いただく場合は、必ず、上ぐつをご持参ください

日	月	火	水	木	金	土
7	8	9	10	11	12	13
14	15	16	17	18	19	20
21	22	23	24	25	26	27
28	29	30	31	1	2	3
4	5	6	7	8	9	10

●・・開館日  
■・・午前中開館日  
□・・全日休館日

## サンエス温水プールカレンダー

5月1日～6月10日・ ☎84)2627

日	月	火	水	木	金	土
7	8	9	10	11	12	13
14	15	16	17	18	19	20
21	22	23	24	25	26	27
28	29	30	31	1	2	3
4	5	6	7	8	9	10

□・・開館日  
○・・休館日

※受付時間(午前9:15～午後7:00)

※利用料金

▽大人 = 500円  
▽高校生 = 300円  
▽小・中学生 = 200円  
▽高齢者 = 250円

”健康&体力づくり”の第一歩は、”温水プール”からはじめましょう!



**六月一日から違法駐車取締りが変わります**

車両の使用者（持ち主）を対象とした放置違反金の制度が導入されます。その他、車検拒否や車両の使用制限命令制度などが設けられます。また民間の駐車監視員が放置駐車違反の車両に標章（ステッカー）を取り付けます。

詳しくは、大阪府警察のホームページ <http://www.police.pref.osaka.jp/> をご覧ください

▼問合せⅡ 泉南警察署交通課 電話(7)1234

**被害相談窓口のご案内**  
一人でも悩まなくて

警察では、被害者の方々のご相談に応じています。また、警察では対応できない場合は、専門の相談機関をご紹介します。

▼相談窓口名Ⅱ次表のとおり

相談窓口	電話番号
ウーマンライン 性犯罪被害相談	平日午前9時～午後5時 06-6941-0110
暴力団・けん銃110番	06-6941-1166
悪徳商法110番	06-6941-4592
グリーンライン 少年相談	平日午前9時～午後5時45分 06-6772-7867
ちかん(鉄道内)被害相談所	06-6885-1234
警察相談室	06-6941-0030 プッシュ回線 #9110
ストーカー110番	06-6937-2110
チャイルド・レスキュー110番 児童虐待相談	平日午前9時～午後5時45分 06-6772-7076 上記時間外 06-6945-1321

▼問合せⅡ 泉南警察署 電話(7)1234

**「0724」地域の市外局番が変わります**

▼ときⅡ平成十八年五月二十八日(日)午前二時から

▼変更点Ⅱ現在使用している市外局番の末尾番号が取れて、市内局番の先頭につきます

現在 0724・△△・□□□□  
変更後 072・4△△・□□□□

▼注意Ⅱ▽現在使用中の電話機、FAXなどは取り替えずにそのまま使用できます▽ただし、メモリーダイヤルなどに市内局番から登録されている相手方がある場合、登録の変更が必要です

▼八尾市等「0729」地域との通話の場合Ⅱ今回の電話番号の変更により、同一市外局番となりますが、従来どおり市外通話として、新しい市外局番からダイヤルしてください。

▼問合せⅡ 総務省近畿総合通信局 情報通信部電気通信事業課 電話06-6942-8518 内線06-6920-0609

**りんくう公園広場・運動広場(大阪府南部広域防災拠点)の利用**

りんくう公園広場・運動広場について、七月～九月の毎週金曜日のみ午前九時～午後七時まで貸出します。

▼問合せⅡ 市民体育館 電話(82)1000

**介護保険料についての お知らせ**

介護保険料は、市民税の課税状況等により五段階の料率で賦課されてきましたが、法律改正により、平成十八年度からは六段階の料率で賦課されます。平成十八年度の介護保険料(六十五歳以上の第一号被保険者)は次表のとおりです。

保険料段階	年額	対象者
第1段階	27,546円	老齢福祉年金受給者で世帯全員が市民税非課税および生活保護受給者
第2段階	27,546円	世帯全員が市民税非課税で本人の公的年金収入が80万円以下であって公的年金以外に所得がない方
第3段階	41,319円	世帯全員が市民税非課税(上記の「第2段階」以外の方)
第4段階	55,092円	本人が市民税非課税(基準額)
第5段階	68,865円	本人が市民税課税で本人の合計所得金額が200万円未満
第6段階	82,638円	本人が市民税課税で本人の合計所得金額が200万円以上

税制改正の影響で第4段階、第5段階になった方については、段階的に保険料額を上げていきます。月額保険料については、6月にお送りします納入通知書をご覧ください。

なお、介護保険料の納付方法には、年金から天引きされる六回払いの特別徴収と、納付書での納付または口座振替手続きによる六月から十回払いの普通徴収があります。介護保険料の金額は、四月から三月までの一年間の年額で計算されます。ただし、年度途中で六十五歳になった方や転入された方はその月からの計算となります。

**中小企業事業資金融資利子補給金申請にかかる登録**

▼注意Ⅱ介護保険料を一年以上滞納すると、保険給付を受けるときに制約を受ける場合があります。また、第一段階の老齢福祉年金受給者および第二段階、第三段階の方のうち、生活に困っている方(生活保護に準ずる状況にある方)を対象に減額規定がありますのでご相談ください

▼問合せⅡ 高齢障害介護課

▼問合せⅡ 泉南市内に居住し(法人は市内に登録簿上の本店を有し)、市内で事業を営む事業者で次の①～③の融資を利用されている方

▼対象となる融資Ⅱ①大阪府中小企業向け経営安定資金融資(連鎖倒産防止対策資金含む)②大阪府中小企業向けステップアップ資金融資(経

営基盤確保特別融資・緊急経営支援特別融資)③国民生活金融公庫融資(制度による小企業等経営改善資金融資)ただし、③については平成十六年一月一日以降に融資実行された事業者のみ

▼持参物Ⅱ印鑑(法人の場合は法人および代表者認印)・金融機関発行の返済計画(明細)書(複数ある場合は全て)

▼問合せⅡ 商工労働課

**泉州南障害者就業・生活支援準備センターを開設**

障害者の皆さんの働きたいという思いを応援し、

本市では、大阪府、泉佐野市、阪南市、熊取町、田尻町、岬町と連携し、障害者の職業生活における自立、就業、社会生活上の総合的な支援を行うため、ネットワークの拠点となる「泉州南障害者就業・生活支援準備センター」を設立しました。

就職したい希望のある方を対象に、事業所での職場実習、ハローワーク・市の地域就労支援センターと連携して就労支援を行います。また、事業所では、障害のある方を対象に雇用相談や給付金制度などの情報提供を行います。障害のある方たちの働く職場を創造するため、事業主や職場の同僚、市民の皆さんの理解と協力をお願いします。

▼開設Ⅱ NPO法人「ほっぷ」泉佐野市下瓦屋 電話(83)7867

▼問合せⅡ 商工労働課

シリーズ：今、学校園は・・・教育委員会 (No.64)

**「体を育てよう」砂川幼稚園**



砂川幼稚園は、昭和40年5月に開園し、今年で創立41年になります。場所は、白砂青松の砂川奇勝の近く、住宅地と農地との境に位置し、たいへん閑静で見晴らしのよいところにあります。

家庭において、子どもたちは最近戸外で遊んだり、歩いたり、走ったりして運動する機会がたいへん少なくなってきており、体力が低下しています。そこで運動場での遊びや体力づくりを意図的に取り入れています。

1学期には7月と8月のプールカードを作ったの「プール遊び」、2学期には10月と11月の体力カードを作ったの「体力テスト」、3学期には1月と2月の「なわとび大会」を行っています。

「プール遊び」では、10回程度時間を設け、5歳児は補助板を持って泳げる、4歳児は補助板に乗って泳げる、3歳児は水に親しむことを目標としています。「体力テスト」は、園庭に設置している遊具や移動運

動器具等を使用しての種目で、5歳児・4歳児・3歳児各10種目を設定し、8種目以上の合格をめざし取り組んでおります。園庭には遊具や移動運動器具がたくさん設置されていますが、このテストを通じて色々な遊具や器具に子どもたちが慣れ親しんでほしいという意図が含まれています。

2月中旬に行われる「なわとび大会」では、5歳児・4歳児・3歳児各合格基準を設定し、みんな合格をめざしてがんばっています。



**有価物集団回収報奨金交付制度のお知らせ**

清掃課ではごみの減量化と有効利用を推進し、ごみ問題に対する市民意識向上に資するため、自主的に有価物の集団回収を行う地域住民団体に対し、報奨金を交付しています。

▼対象となる団体Ⅱ概ね二十世帯以上の市内の自治会、子供会、婦人会、老人会等の営利を目的としない団体で、一年間に六回以上集団回収を実施する団体

▼対象品目Ⅱ新聞、雑誌、ダンボール、衣服、古布、空缶(アルミ缶)、牛乳パック

▼交付金額Ⅱ回収量1kg当たり四円

▼報奨金交付の流れⅡ①報奨金の交付を希望する団体は、市に有価物集団回収実施団体登録申請書を提出、報償金交付団体としての登録を受け、有価物集団回収専用伝票を受け取ってください。申請書類は清掃課および環境整備課に備えています。

また、泉南市のホームページからダウンロードもできます②集団回収を実施(年六回以上実施)③有価物集団回収報償金交付申請書に有価物集団回収専用伝票(市役所用および再生資源集団回収推進協議会用)を添付し左記の申請時期に清掃課へ提出してください▽上半期分(三月～八月分)は九月▽下半期分(九月～二月分)は三月④報償金交付(交付請求書の口座に振込みます)

▼問合せⅡ 清掃課 電話(83)5875



## 大型連休の可燃ごみ 収集日のお知らせ

清掃課では、五月四日(木)、五日(金)は休日ですが、通常通り可燃ごみの収集を行います。収集日程カレンダーを必ず確認して、収集日当日の午前八時半までに、決められた集積場所に分別して、出すようにしてください。

なお、可燃ごみの袋については従来どおり黒い袋でもどんな袋でもかまいません。

資源ごみ(空びん・空かん、ペットボトル、その他のプラスチック製容器包装)は、スーパーマーケット等で販売している透明または半透明の袋を使用してください。



い。市から配布している資源袋が残っている場合はそのまま使用できません。

▼問合せ 清掃課 ☎(83)5875

## 生ごみ処理器の購入 補助金を交付しています

清掃課では、十八年度も引き続き生ごみ処理器の購入補助金を交付します。

排出者自らによる生ごみの堆肥化を促進、ごみの減量化・再資源化を

推進するため、生ごみ処理器の購入に要する経費(電気設備等の付帯設備費用は補助できません)の一部を補助しています。

▼補助金 機器購入価格の二分の一以内に相当する金額とし、二〇、〇〇〇円を限度

▼補助対象 ①～④の全てに該当する家庭

① 泉南市に住所を有する家庭  
② 機器を泉南市区内に設置、継続的に使用する家庭  
③ 機器をその用法に従い使用、適切な管理を行う家庭  
④ 堆肥などができる機器については、できた堆肥を自家処理できる家庭(ただし、生ごみを単に粉碎して水路または下水道管等に排出する機種および焼却を目的とする機器は補助対象外です)

▼交付申請・問合せ 清掃課に備え付けの申請書に必要事項を記入の上、添付書類 ① 機器の領収書(機器の名称および購入者の住所氏名が明記されていること) ② 機器の保証書 ③ 機器設置後の写真 ④ 市税納税証明書(納付期限到来分の完納証明。ただし、生活保護世帯および非課税世帯は除く) を添えて清掃課へ ☎(83)5875

## 自動車税の納期内納付に ご協力ください

自動車税の納付期限は五月三十一日(水)です。自動車税の納期内納付にご理解とご協力をお願いします。

泉南府税事務所では、次のとおり

## 固定資産税の減免制度を お知らせします

高齢者などで収入が少ない方が所有する居住用資産(土地・家屋)に係る固定資産税・都市計画税の減免制度があります。

▼減免対象要件 ①～⑤の要件すべてに該当する方

- ① 所有者が▽六十五歳以上▽障害のある方(五、六級を除く)▽寡婦・寡夫のいずれか一つに該当する方
- ② 所有者およびその家族全員(生計を同一にする者)が住民税均等割非課税限度額以下の所得であること
- ③ 所有している固定資産が自己居住用資産であること(他に宅地等を所有していないこと)
- ④ 家屋の床面積が一二〇㎡以下
- ⑤ 固定資産税(都市計画税を含む)の年税額が五〇、〇〇〇円以下

▼減免額 対象資産に対する税額の二分の一

▼必要書類 平成十八年度固定資産税納税通知書、印鑑、身体障害者等の認定を受けている方は、手帳または証明書

▼申請・問合せ 五月三十一日(水)までに税務課へ(内線二二九・二三九・三二六)

## 市税の納期内納付に ご理解とご協力を

平成十八年度の固定資産税(償却資産含む)・都市計画税および軽自

税目	第1期分	第2期分	第3期分	第4期分
固定資産税	5月18日	7月3日	10月2日	12月1日
都市計画税	5月31日	7月31日	10月31日	12月28日
軽自動車税	5月18日 ～ 5月31日	●市税は各納期限までに納めてください ●市税の納付は安心・便利な口座振替をご利用ください		

とき	5月25日(木)	5月26日(金)
ところ	兎田老人集会場 西信達公民館	岡中老人集会場 幡代老人集会場 馬場老人集会場

時間はいずれも午前10時～午後4時まで



## 平成十八年度軽自動車税 の減免について

「納税窓口・相談窓口」を開設しますので、お気軽にご利用ください。

▼とき 五月二十七日(土)、二十八日(日) 各日午前九時～午後五時

▼ところ 問合せ 泉南府税事務所(岸和田市野田町三・一三・二 ☎(39)3601)

身体障害者手帳等をお持ちの方が、所有または使用されている軽自動車等で、一定の要件にあてはまる場合は、軽自動車税の減免制度があります。

▼必要書類 平成十八年度軽自動車税納税通知書、印鑑、運転免許証、身体障害者手帳または療育手帳等

▼注意 普通自動車税との重複減免は受けられませんのでご注意ください

▼申請・問合せ 五月二十四日(水)までに税務課へ(内線二三八・二五一)

## 確定申告の更正・修正 について

確定申告書を提出した後で計算誤りなど申告内容に間違いがあることに気付いたり、確定申告をしなければなら

ないのに、うっかりして確定申告書の提出を忘れていたりしている方はいませんか。もう一度ご確認ください。

▼税額を多く申告していたとき 更正の請求をして正しい税額への訂正を求めることができます。税務署での請求内容が正当と認められたときは、納め過ぎの税金が還付されます

▼更正の請求ができる期間 平成十七年分の申告所得税は平成十九年三月十五日(木)まで

▼平成十七年分の個人事業者の消費税および地方消費税は平成十九年四月二日(月)まで

▼税額を少なく申告していたとき 「修正申告」をして正しい税額に修正してください。修正申告は、自主的に申告されることをお勧めします。なお、新たに納めることになった税額のほか、加算税や納付する日までの期間について延滞税がかかる場合があります

▼確定申告を忘れていたとき 直ちに確定申告をしてください。自主的に早く申告されることをお勧めします。なお、それによって税金を納めることになった場合、計算された税額のほかに、加算税や納付する日までの期間について延滞税がかかる場合があります

▼問合せ 泉野野税務署 ☎(62)3471

▼手続きに必要なもの ① 預貯金通帳で使用されている印鑑 ② 納税通知書 ③ 自動払込利用申込書(市役所税務課、市税取扱い金融機関、郵便局に設置)

▼口座振替済通知書の送付について ②のとおりに

▼納期前納付報奨金の支払方法 全期分前納付書により、あらかじめ年税額から報奨金に相当する金額を差し引いた額で納付いただくことができます

▼注意 第一期の納期限を過ぎますと前納報奨金は交付されませんのでご注意ください

▼問合せ 税務課(内線二三五・二二六)

市税の納付には安心・便利な口座振替(自動振替)をご利用ください。

口座振替を申込みになりますと、あなたの預貯金口座(指定口座)から市税を自動的に振り替えてお納めいただくことができます。一度、申込みいただきますと、翌年以降も継続して口座振替により納税いただくことができます。

▼ともにも便利な口座振替 金融機関へ納付に出かける手間がはぶけ、納期をお忘れになったときや納付書を紛失されたときでも安心です。お忙しい方、ご不在がちな方にも便利です

▼手続き 自動払込利用申込書に必要事項をご記入いただき、預貯金口座のある市税取扱い金融機関(納付書記載を参照)・郵便局の窓口で手続きを行ってください

納付	税目	送付時期・回数
期別納付	市府民税(普通徴収)	翌年2月中旬頃に1回 平成18年度は翌平成19年2月中旬頃
	固定資産税・都市計画税	同上
前納一括納付	固定資産税(償却資産分)	同上
	市府民税(普通徴収)	7月中旬頃に1回
前納一括納付	固定資産税・都市計画税	同上
	固定資産税(償却資産分)	同上
	軽自動車税(前納一括納付のみ)	6月中旬頃に1回 (継続検査用納税証明書付)

注意: 複数の税目について、口座振替をご利用いただいている方につきましては、口座振替により納付いただいたすべて税目を納付方法ごとに一覧表にして送付します。

▼口座振替済通知書 個人情報保護の観点から、口座振替させていただいている金融機関の口座番号の一部と口座名義人について\*印による表示とさせていただきます。ご理解のほどよろしくお願ひします

▼問合せ 税務課(内線二三五・二二六)



男女共同参画社会づくり講座Part2

私にとってのターニングポイント

料理の手順、掃除のやり方、今まで当たり前だと思っていた方法も、少しの工夫でもっと簡単においしくなったり、きれいになったりします。そんな「裏技」がテレビや雑誌で大人気ですね。そんな裏技は、今までの「当たり前」にとらわれない姿勢から生まれます。

今回の講座では、そんな「当たり前」にとらわれないで、自分らしく生きていく三人の講師の方に、「当たり前」だと思われていた事を見直すきっかけになった経験「ターニングポイント」について話していただきます。

▼とき・テーマ▼下表のとおり  
▼ところⅡあいびあ泉南三階研修室  
▼定員Ⅱ三十名(多数の場合は抽選)  
▼参加費Ⅱ無  
▼一時保育Ⅱ  
定員は七名  
(多数の場合は抽選)  
上就学前の子どもが対象です。一時保育を希望される方は、初回のみ子ども一人につき保険料として五〇〇円が必要ですが、手話通訳Ⅱあります(事前予約が必要)  
▼申込みⅡ五月三十一日(水)までに、電話、FAX、ハガキ、Eメール

とき	テーマ	講師
①6月13日(火)	こんな夫婦もありやで	宮本博文さん (NPO法人心のサポート・ステーション)
②6月20日(火)	ママだからカウンセラー	佐藤まどかさん (カウンセリングスペース「リヴ」)
③6月27日(火)	宝物はたくさんの人との出会い	浅井妙子さん (NPO法人子どもNPOはらっば)

時間はいずれも午前10時～正午

▼その他Ⅱ単独受講も可能です  
▼問合せⅡ人権推進課(内線二七〇)

で住所、氏名、電話番号、手話通訳および一時保育の要否、一時保育を希望される場合は子どもの名前(ふりがな)、生年月日、性別を明記の上、〒590-0592(住所不要)人権推進課(電話(80)2855(82)0075/e-mail:jinken@city.senank.jp)まで

2006 憲法週間&男女共同参画週間 「市民の集い」

日本国憲法の理念の一つである基本的な人権の尊重についてあらためて考え、女性と男性がともに人権を尊重しつつ責任も分かち合い性別にかわりなく、個性と能力を十分に発揮することができる社会づくりのために、憲法週間&男女共同参画週間「市民の集い」を開催します。

映画「火火」の上映と陶芸家神山清子さんの講演をとおして、命の大切さ、自分の信念を貫き自分らしく生きることを考えてみませんか。



映画 「火火」

2004年/114分/日本

監督=高橋伴明 出演=田中裕子 窪塚俊介

やきものの里、信楽。陶芸家神山清子(田中裕子)は夫が出走した後、久美子(遠山景織子)と賢一(窪塚俊介)を育てながら、長年の夢だった古代穴窯による信楽自然釉を成功させたいと執念を燃やす。しかし米びつは底をつき、電話も止められる極貧生活。作品も失敗続きで何度もくじけそうになるが、数年後、深い緑に染め上がった花器や壺ができあがる。女流陶芸家の先駆者として押しも押されぬ存在となった清子。しかし母と同じ陶芸家としての道を歩みはじめた賢一が、白血病で倒れてしまう。

シネマ「火火」

& トーク

「命に向かって 一つの光に向かって」

陶芸を焼く窯の火、作品を生み出す情熱の火、子どもを愛する心の火、様々な火をめぐる陶芸家神山清子さんの人生は深い感動を与えてくれます。映画上映後は神山清子さんの人生感と映画にまつわるお話をお伺いします。

▼ときⅡ五月二十七日(土) 午後一時開場、一時半開演  
▼ところⅡ文化ホール



講師 神山清子さん(陶芸家)

21歳で結婚し、2児を出産後、作陶の世界へ進む。当時女性の少ない陶芸の世界で、信楽自然釉の研究を始め、39歳で完成。その作品は高い評価を受け、全国各地で個展を開催、成功させる。息子の骨髄性白血病治療のため、ドナーを探す運動に身を投じ、公的骨髄バンクの設立に寄与した。

- ▼内容Ⅱ映画「火火」の上映・講演「命に向かって 一つの光に向かって」
- ▼講師Ⅱ神山清子さん(陶芸家)
- ▼参加費Ⅱ無料
- ▼申込みⅡ不要
- ▼一時保育Ⅱ対象は一歳以上就学前の子どもの定員は十名。(多数の場合は抽選)五月十八日(木)までに、電話、FAX、Eメールで人権推進課へ。(電話(80)2855(82)0075/e-mail:jinken@city.senank.jp)
- ▼その他Ⅱ映画は日本語字幕、講演は手話通訳あります
- ▼問合せⅡ人権推進課(内線二七〇)

泉南市人権協会 職員を募集

- ▼職種Ⅱ常勤相談員
- ▼業務内容Ⅱ総合生活・地域就労支援・進路選択支援・人権問題等の各種相談業務
- ▼資格Ⅱ昭和二十六年四月二日～昭和六十三年四月一日までに生まれた方(学歴は問いません)
- ▼採用予定人員Ⅱ二名
- ▼面接日Ⅱ平成十八年五月二十二日(月)午前十時
- ▼採用予定日Ⅱ平成十八年六月予定
- ▼募集要項の配布Ⅱ五月九日(火)～泉南市人権協会へ
- ▼申込み・問合せⅡ五月九日(火)～十六日(火)午前九時～午後五時(日曜日を除く)の期間に泉南市人権協会へ(電話(85)1401)

6月1日は

人権擁護委員の日です

基本的な人権の尊重は、日本国憲法の柱であり、民主主義社会の基本です。この基本的人権の尊重が社会生活において実現されるように法務大臣から委嘱された人権擁護委員は様々な活動を行っており、その一環として下記人権相談所を開設します。

お気軽にご相談ください。

憲法週間特設人権相談

市民の身近な相談相手として、人権擁護委員が相談を受け付けます。

とき	5月8日(月)、9日(火) 午後2時～4時
ところ	人権推進部相談室(水道庁舎1階)
費用	無料
その他	秘密は厳守されます
問合せ	人権推進課 電話(80)2855

相談あんない

相談名	とき	ところ	問合せ
人権擁護委員による人権相談	毎月第3金曜日 午後2時～4時	人権推進部 相談室	人権推進部人権推進課 電話(80)2855
女性相談(面接)	①毎月第1・4金曜日 午後1時～4時 ②毎月第2水曜日 午後6時～9時	①人権推進部 相談室 ②樽井公民館	人権推進部人権推進課 電話(80)2855
女性のための電話相談	毎月第2・3・4木曜日(祝日は除く) 午前10時～12時・午後1時～3時	専用電話 電話(82)0590	人権推進部人権推進課 電話(80)2855
人権に関する相談	毎週月曜日～土曜日(祝日は除く) 午前9時～午後5時	人権ふれあいセンター内 人権協会	人権協会 電話(85)1401

- ▼ときⅡ六月一日(木)午前10時～午後五時
- ▼ところⅡ人権推進部 相談室・樽井公民館 三階控室
- ▼内容Ⅱいじめ・虐待・DV・セクハラ・差別・近隣問題等
- ▼その他Ⅱ相談料は無料で秘密は厳守されます。
- ▼問合せⅡ人権推進課(内線二七〇)



# 保健センターだより

申込・問合せ ☎(82)7615



## 肺がん検診を実施します

▼とき 七月三日(月)、十八日(火)、二十一日(金)、八月十一日(金)、二十九日(火)の午前十一時～十一時半

▼ところ 保健センター

▼対象 四十歳以上の市民

▼定員 各三十名(申込順)

▼費用 無料(喀痰検査は有料四〇〇円)

▼携行品 健康手帳(お持ちでない方には当日お渡しします)

▼申込み 五月二十二日(月)から保健センター窓口または電話

▼問合せ 保健センター

▼五十歳以上の方 七月四日(火)、十三日(木)、九月八日(金)、十一月十日(金)の午後、十月十七日(火)、十一月九日(木)、十日(金)の午前

▼検査内容 視触診、マンモグラフィ

▼対象 四十歳以上の市民

▼費用 各五十名

▼携行品 健康手帳(お持ちでない方には当日お渡しします)

▼申込み 五月二十九日(月)から保健センター窓口または電話(定員になり次第締切)

▼問合せ 保健センター

## 健康栄養講座に参加しませんか

食生活を中心に、健康づくりについて学習します。

▼とき 七月二十日(木) 二十四日(月) ③ 八月一日(火) 七日(月) ⑤ 二十一日(月) ⑥ 三十日(水) ⑦ 九月四日(月) ⑧ 七日(木) ⑨ 十一日(月) ⑩ 十四日(木) ⑪ 二十日(水) ⑫ 二十五日(月)、時間は概ね午後一時から。調理実習時は午前中。それぞれ二～三時間

▼その他 調理実習の材料費を徴収します。マデできるだけ七回以上出席してください

▼希望者は講座終了後、ボランティア団体「泉南市食生活改善推進協議会」に加入し、ヘルスメイトとして

## 麻しん・風しん予防接種が変わります

平成十八年四月一日から、麻しん・風しん予防接種が混合ワクチンでの接種となり、対象年齢が次のとおりになります。

▼生後十二か月～二歳未満

平成十八年三月までに麻しん・風しんのどちらかの予防接種を受けている場合は、

介護保険法の改正により、従来の健診内容に健康度評価のための質問や検査項目(必要な方のみ)が追加されます。健診受診時は、健康度評価のための質問票(基本チェックリスト)を記入してご持参ください。

▼問合せ 保健センター

## 乳がん検診は二年に一回の受診となります

▼とき 七月四日(火)、十三日(木)、九月八日(金)の午前、十月十七日(火)、十一月九日(木)の午後

▼申込み 五月二十二日(月)から保健センター窓口または電話

▼問合せ 保健センター

## 住民検診を実施します(要予約・有料制)

▼対象 15歳以上の市民(肺がん検診は40歳以上の方)

▼費用 基本健康診査1,000円、結核検診・肺がん検診無料(ただし、肺がん検診の喀痰検査が必要な場合は400円)

▼携行品 健康手帳(40歳以上でお持ちでない方には当日発行)、健康度評価のための質問票(65歳以上の方、自宅で記入の上持参)、介護保険証(65歳以上の方)

▼内容 基本健康診査(検尿・血圧測定・血液検査・診察等) 結核検診(胸部X線写真) 肺がん検診(胸部X線写真、必要な方に喀痰検査)

## 住民検診日程表

実施日	実施時間	検診会場
6月1日(木)	午前のみ	東信達老人集会場
6月1日(木)	午後のみ	人権ふれあいセンター
6月2日(金)	午前・午後	西信達公民館
6月6日(火)	午前・午後	樽井区民センター
6月8日(木)	午前・午後	新家公民館
6月9日(金)	午前のみ	兎田老人集会場
6月9日(金)	午後のみ	一丘老人集会場
6月12日(月)	午前のみ	幡代老人集会場
6月12日(月)	午後のみ	浜老人集会場
6月15日(木)	午前のみ	岡中老人集会場
6月15日(木)	午後のみ	男里老人集会場
6月16日(金)	午前・午後	信達公民館
6月20日(火)	午前・午後	八幡山自治会館
6月26日(月)	午前・午後	砂川老人集会場

午前 9時45分～11時  
午後 1時45分～3時

## 健康栄養講座に参加しませんか

食生活を中心に、健康づくりについて学習します。

▼とき 七月二十日(木) 二十四日(月) ③ 八月一日(火) 七日(月) ⑤ 二十一日(月) ⑥ 三十日(水) ⑦ 九月四日(月) ⑧ 七日(木) ⑨ 十一日(月) ⑩ 十四日(木) ⑪ 二十日(水) ⑫ 二十五日(月)、時間は概ね午後一時から。調理実習時は午前中。それぞれ二～三時間

▼その他 調理実習の材料費を徴収します。マデできるだけ七回以上出席してください

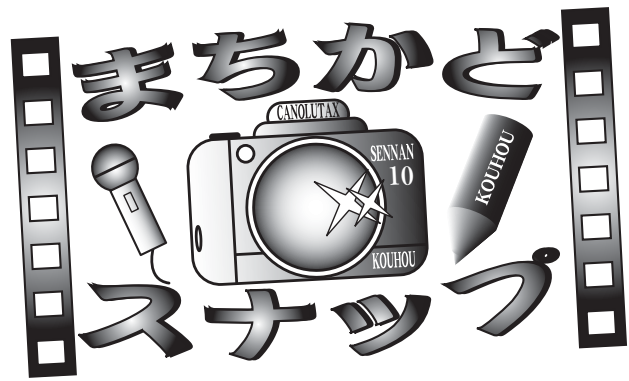
▼希望者は講座終了後、ボランティア団体「泉南市食生活改善推進協議会」に加入し、ヘルスメイトとして

# 今月の健康診査・予防接種・その他(2006.5)

健診/予防接種名	日時	対象	内容/その他
成人保健	基本健康診査 大腸がん検診	▼40歳以上の市民 平成18年5月1日～10月31日までの間に1回受診できます	▼血圧測定、検尿、診察、血液検査(肝機能、血清脂質、腎機能、貧血、糖尿病検査)等。必要な方には心電図、眼底検査を実施。便潜血検査2日法。出来るだけセットで受けてください。携行品は健康手帳、65歳以上の方は、健康度評価のための質問票 ▼費用=基本健康診査1,000円、大腸がん検診200円 ▼西森医院・婦人科(金曜夜診のみ) 信達牧野361-1 ☎83-2357 ▼福本医院・婦人科 信達牧野378 ☎83-2505 ▼宮城医院・婦人科 信達市場31-311 ☎82-7018 ▼新泉南医院・婦人科(金曜・土曜午前中のみ) りんくう南浜3-7 ☎80-5618 40歳以上の方は、基本健康診査、大腸がん検診とできるだけセットで受けてください。 ▼費用=600円
	子宮がん検診	▼20歳以上の市民 平成18年5月1日～10月31日までの間に1回受診できます 昨年受けた方は受けられません	▼西森医院・婦人科(金曜夜診のみ) 信達牧野361-1 ☎83-2357 ▼福本医院・婦人科 信達牧野378 ☎83-2505 ▼宮城医院・婦人科 信達市場31-311 ☎82-7018 ▼新泉南医院・婦人科(金曜・土曜午前中のみ) りんくう南浜3-7 ☎80-5618 40歳以上の方は、基本健康診査、大腸がん検診とできるだけセットで受けてください。 ▼費用=600円
	健康相談 栄養相談	▼40歳以上の市民	ご自分の健康に関して疑問や不安がありましたら、いつでもお気軽にご相談ください。ただし、医師への相談は電話での予約が必要です。栄養士が個人のライフステージに応じた栄養に関する相談に応じます。ただし、事前予約が必要です。
	地域リハビリ教室	▼40歳以上の市民	健康チェックと体操、レクリエーションを通して、体力の維持や閉じこもりの防止をめざします。参加をご希望される方は、直接会場へお越しください。
母子保健	4か月児健康診査/BCG予防接種	平成17年12月生 平成18年1月生	身体計測、内科診察、個別相談、ブックスタート、BCG予防接種(希望者)。対象の方には個別通知(時間指定)します。
	乳児後期健診	満9か月～1歳未満	4か月健診時に受診票をお渡ししますので、かかりつけの病・医院でお受けください。但し、1歳を超えますと自己負担となります。
	1歳6か月児健康診査	平成16年10月生	身体計測、内科診察、歯科診察(カリオスタット検査)、個別相談など。対象の方には個別通知(時間指定)します。
	3歳6か月児健康診査	平成14年10月生	身体計測、内科診察、歯科診察、個別相談など。対象の方には個別通知(時間指定)します。
	ニコニコうさぎ健診 (2歳6か月児歯科健康診査・親子教室)	平成15年10月生	歯科健診、フッ素塗布(希望者)、個別相談、ミニ講座等。予約不要。携行品は母子手帳、歯ブラシ、筆記用具、問診票、コップ。対象の方には個別通知(時間指定)します。
	歯みがき教室	平成15年9月生 平成16年9月生	ブラッシング指導。予約不要。携行品は、母子手帳、歯ブラシ、コップ、筆記用具、お茶。
	リトルママ教室(両親教室)	妊婦とその家族 定員は15組 (要予約)	4日間で1コース。助産師講義、マタニティ体操、手作りおもちゃ、個別相談(保育、栄養、歯)、沐浴。なるべく5か月以降の安定期にご参加ください。
	離乳食講習会	離乳期の乳児の保護者(要予約)	リトルママ教室の妊婦との交流。講義と実演。携行品は母子手帳、筆記用具。
ぴよぴよサロン(育児相談)	乳幼児と保護者	育児相談、身体計測。お気軽にお越しください。お母さん同士の会話も楽しみましょう。	
リトルママサロン	妊婦とその家族、生後4か月未満の乳児と保護者	妊産婦同士の情報交換、赤ちゃんの身体計測、育児相談。	
予防接種	3種混合予防接種 (ジフテリア、破傷風、百日せき)	第1期(3種混合)は、生後6か月～7歳6か月(できるだけ生後3歳まで)の間に計4回。 ▼初回接種=生後6か月に達したら約4週間隔で3回 ▼追加接種=初回接種の3回終了後1年～1年半の間に1回 第2期(ジフテリア、破傷風)は、11歳以上13歳未満(小学6年生)の人に1回。 携行品は母子手帳、印鑑、筆記用具。 ※保健センターへお越しの際はコミュニティバスをご利用ください。	
	BCG予防接種	生後3か月～6か月未満の乳児。携行品は母子手帳、印鑑、筆記用具 ツベルクリン反応検査はありません。	
	ポリオの予防接種	生後3か月～7歳6か月未満の乳幼児。できるだけ18か月までに済ませてください。携行品は母子手帳、印鑑、筆記用具。	
	麻しん・風しん予防接種	第1期は、生後12か月～2歳未満に1回。第2期は5歳～7歳未満で小学校に入る1年前から前日までに1回。(ただし、麻しん・風しん予防接種を一度も受けていないお子さん)	
その他	精神保健福祉相談	実施場所は大阪府泉佐野保健所 ☎62-7701	
	医療相談	安心して医療を受けられるようサポートしています。 実施場所は大阪府泉佐野保健所 医療相談窓口 ☎62-7701 事前予約が必要です。	
	B型・C型肝炎抗体検査	実施場所は大阪府泉佐野保健所 ☎62-7701 申込み・実施場所は大阪府泉佐野保健所 ☎62-7701	
献血	5月12日(金) 泉南市役所 5月18日(木) イオンりんくう泉南SC 午前10時～正午、午後1時～4時半	大阪府下の当日と翌日の献血場所は☎0120-524133でご案内しています。 ▼問合せ=泉南市献血推進協議会 ☎82-7615	

行事実施日に大雨洪水・暴風警報が発令された場合、中止することがありますのでご了承ください。





じんしゅんばし  
尋春橋が開通しました

このたび、JR跨線橋「尋春橋」の架替工事および市場長慶寺砂川線と砂川樫井線の一部における道路整備工事が完成となり、さる4月1日(土)に暫定供用が開始されました。この日は晴天にも恵まれ、絶好の式典日和の中、多くの来賓の方々や地元関係者の方々の出席により、開通式が行われました。工事経過報告や来賓祝辞の後、尋春橋上にてテープカットが華々しく行われ、出席者の方々による渡り初めにより式典は終了しました。式典終了後、開通を待ちわびた市民の皆さんが利用している様子が見え、今回の工事完成により、府道大阪和泉泉南線から国道26号へのアクセス道路が整備され、市民生活における重要な役割を果たすものと期待されます。



NPOやすらぎネット青色回転灯  
パトロール講習会に約70名の参加

自主防犯団体などのパトロール用に使用が解禁された青色回転灯装備の『青色防犯パトロールカー』（青パト）が、全国的に稼働して1年。市民の手による自主防犯活動に大変効果を上げています。しかし、台数がまだまだ少なく、今後、青パトの台数の増加に向けた取組が進められています。

泉南市でも、「子どもの安心・安全を市民の手で守ろう!!」と、NPO法人「やすらぎを感じる街づくりネット」主催で、大阪府警の協力を得て、去る3月24日にあいびあ泉南において「青パト」の講習会が開催され、約70名の参加がありました。



ふれ愛ドッジボール大会が  
開催されました

出会い、ふれあい、わかちあいを目的として、第11回ふれ愛まつり泉南「ふれ愛ドッジボール大会」が、泉南市青年団協議会の主催により、泉南市立市民体育館において開催されました。

大会には、市内在住・在学の小学生588名が参加。7人編成、84チームが低学年・中学年・高学年の部に別れ、熱戦を繰り広げました。行われた試合は、合計84試合。試合が終わるたびに勝利チームから歓喜の声が体育館内に響き渡り、観戦する保護者の方も我が子のプレーに熱くなっている様でした。なお、優勝チームについては次のとおり。

- ▼低学年=オーツヨホワイトナイツ (一丘小学校)
- ▼中学年=トランクス (砂川小学校)
- ▼高学年=西遊記D・Z (東小学校) (3月26日)



関空二期島を歩こう

15,000人が滑走路を散策

最初で最後の、滑走路を歩くチャンス。二期島にある新滑走路を歩くイベント「みんなで歩こう! 4千メートル滑走路」が関西国際空港で行われました。

今後一般の人には絶対歩くことが出来ないであろう滑走路を歩こうと、汗ばむくらいの陽気の中、家族連れやカップルなど多くの人が参加しました。

泉佐野市域にある出発地点から、2,000m地点にある中間ゴール地点を通過し、最終ゴール地点のある泉南市域までは約4,000m。飛行機では一瞬の距離も、広報担当(37歳)が最後まで歩くのに要した時間は約1時間。

多くの方が、2,000m地点でゴールしておられましたが、我が泉南市のある最終ゴールまで歩かれた方はどのくらいおられたのでしょうか。歩かれた市民の皆様、大変お疲れさまでした。(3月26日)

わくわくりんくう地域情報を放送中!

ケーブルテレビのチャンネル9では、泉州地域4市3町の地域情報番組「わくわくりんくう」を映像と文字番組で放送しています。



番組を視聴するにはケーブルテレビへの加入が必要です。ただし、加入できない地域がありますのでご了承ください。

今年度から泉南市の「わくわくりんくう」は1か月間1番組となっております。

- ▼1回目=9:00~11:20 (泉南市は10:20~)
- ▼2回目=14:00~16:20 (泉南市は15:20~)
- ▼3回目=22:00~0:20 (泉南市は23:20~)

▼ケーブルテレビへの加入に関する問合せ=(株)ジェイコム関西・りんくう局

☎0120-089-344

▼問合せ=情報管理課(内線227)

タイトル	放送期間	番組の内容
信達保育所 思い出 アルバム	5月1日(月) ~ 5月31日(水)	信達保育所の1年間のイベントを写真とともに振り返り、5歳児のおわかれ会と修了式の様子など、思い出に残る番組をお届けします。

※番組の内容は予定ですので、予告なく変更する場合があります。ご了承ください。

**みんなの手エツク!**

**暮らしの安全**

**火災報知器の悪質販売に注意!!**

住宅用火災報知器の個人住宅への設置が今年六月一日(木)から義務化されることに伴い、消火器と同様の悪質訪問販売の横行が憂慮されています。すでに全国的に高額な値段で売りつけられたという被害の報告が相次いでいるところですが、市民の皆様にはこのような被害にあわないようくれぐれもご注意ください。

**悪質業者の手口と対処法**

①「消防署の方から来た、消防署から販売を委託されている」などと言って販売を迫ってきます。消防署で住宅用火災報知器は販売していませんのでキッパリ断ってください

②「すぐに取付けないと罰せられる」などと言って販売を強要してきます。罰則はありません。また、既存住宅は平成二十三年五月三十一日まで設置猶予期間がありますので、

③資格は不要、自分で簡単に取付けられます。取付け費や点検費を請求してくるのは悪質業者と判断してください

④高くても一〇、〇〇〇円までで購入できます。それらしい理由を付け、高額な値段を請求してくるのは悪質業者です

なお、住宅用火災報知器の事だけに限らず、これらの事でトラブルを抱えておられる方は、消費生活センターに相談してください。

▼相談日 毎週月~金曜日 午後一時~四時  
☎(83)0001  
泉南市消防本部のホームページアドレスは  
<http://www.city.sennan.osaka.jp/sensyou/> 一度アクセスしてみてください。





とかいしょうにんひ ふだらくとかいひ たくほん  
**渡海上人碑の拓本**

石碑の拓本です。渡海上人碑とは、ふだらくとかいひ補陀落渡海碑ともいい、わずかな食料を積んだ船で観音菩薩の住む補陀落山めざし船出する捨身行しんしんぎょう「補陀落渡海」があったことを示す石碑のこと。現在確認されている数は少なく、全国的にも珍しい石碑で、そのうちのひとつが林昌寺境内（信達岡中）にあります。

この拓本は、1990年頃にとったもので、とても貴重なもの。というのも、今では風化して不鮮明な文字も、この拓本では読取ることができるからです。「貴重な記録。残すだけでなく、ひろく活用すべき」との思いが、応募のきっかけだそうです。

泉南市に関係し、所有者が大切に思い、活用したいと強く思うものであれば「せんなんのたからもの」。教育委員会ではみなさんがお持ちの「せんなんのたからもの」を募集しています。