

令和2年

新春対談

せんなん1

Public Information Sennan No.655

January



◎ 広報

2020 (令和2年)

Contents



市制施行 50周年
記念ロゴマーク決定！！

<http://www.city.sennan.lg.jp/>

2020年新年のごあいさつ	P 2
新着ニュース	P 3
新春対談	P 4
お知らせ	P 8
シリーズ人権	P 19

子育て情報局	P 20
情報ボックス	P 24
読者プレゼント・相談あんない	P 26
ふるさと歴史紀行	P 27
まちかどスナップ	P 28



2020年 新年のごあいさつ

泉南市議会議員
南 良徳

明けましておめでとうございます。

市民の皆さまにおかれましては、輝かしい新春をお迎えのことと、心からお喜び申し上げます。

また、旧年中は市議会に対しまして、格別のご理解とご支援を賜りましたこと、衷心より厚く御礼申し上げます。

私は、第55代泉南市議会議員に就任し、新しい年を迎え、その責任の重さを改めて感じるとともに、泉南市のさらなる発展のために引き続き努力してまいりたいと決意を新たにしております。

さて、本年2020年は東京でオリンピック・パラリンピックが開催されます。体操や柔道、車いすラグビーや車いすテニス等の競技のメダル獲得が日本を大いに盛り上げてくれるものと期待しております。

泉南市では市制施行から50周年という節目の年を迎えるにあたり、さまざまな記念行事が予定されています。また4月には、りんくう公園が新しく開園する予定で、憩い・スポーツ・野外活動等を通じた市民の皆さまの健康の増進やにぎわいの創出、地域の魅力向上が期待されています。このような期待感が膨らむ状況が、今まで以上に市民の皆さまと行政との距離を縮め、より「一体感」を生み出すきっかけの年となることを切に望んでいるところでございます。

市議会といたしましては、昭和45年からの半世紀を礎として、今後の泉南市の成長、発展のために、開かれた議会を時代の変化に沿って構築してまいります。また、山積する課題に立ち向かいながら、市民一人ひとりが快適に末永く暮らせるまちづくりをめざして、議員一同、これからも全力で議論を重ねてまいります。

今年は改選の年にあたり、市議会も新たなスタートを切ることになりますが、市民の皆さまには、なお一層ご支援とご協力を賜りますよう心よりお願い申し上げますとともに、今年1年間の皆さまのご健康とご多幸をお祈りいたしまして年頭のごあいさつといたします。



泉南市長
竹中 勇人

明けましておめでとうございます。

市民の皆さまにおかれましては、お健やかに新年をお迎えのことと謹んでお喜び申し上げます。

また、旧年中は市政各般にわたり、格別のご心配を賜り厚く御礼申し上げます。

昨年は天皇陛下の御即位により、新しい令和の時代を迎えました。令和の幕開けをきっかけとして、心機一転気持ちを新たに日々を過ごされている方も多いのではないのでしょうか。新しい時代に市民の皆さま一人ひとりが幸せを享受できるよう市政にまい進する所存であります。

さて、昨年6月には大阪で日本初となるG20サミットが開催され、諸外国から多くの要人や随行者が来阪し、大変なにぎわいとなりました。サミットのプレスダイニングや代表団レストランに「泉南あなご」が食材として提供され、各国の方々に味わっていただけたと聞いております。本市が誇る地域資源の1つが国際的な会議の場にデビューを果たしたことを誇りに思います。今後もさまざまな機会をとらえ、本市の魅力国内外へ向けて発信してまいります。

また、今年は東京オリンピック・パラリンピックの開催年となり、これまで以上に多くの訪日旅行客数が見込まれます。関西国際空港を有する本市においては絶好の機会をとらえ、観光施策を推進し、地域の活性化の一助となるようにしたいと思います。

さて、本市は本年市制施行から50年の節目を迎えます。この節目の年の4月には整備を進めてまいりましたりんくう公園がいよいよオープンとなります。この新しいりんくう公園を市民の皆さまには新たな憩いの場や健康づくりの場としてぜひ活用していただければと思います。また、本市ではにぎわい創出の核として積極的にりんくう公園を活用してまいります。

結びに、本年が市民の皆さまにとりまして幸多き1年となりますことを心からお祈り申し上げます。新年のごあいさつといたします。

新しい議長・副議長・
監査委員が決まりました

令和元年第1回泉南市議
会臨時会において、議長に
南良徳議員（未来せんなん
みなみよしのり）、副議長に金子健太郎議
員（新政せんなん）、監査委
員に梶本茂麿議員（無所属）
がそれぞれ選出されました。

また、左表のとおり各委員
会構成が決まりました。

【問合せ】議会事務局

（☎483・0008）

議長	南良徳	副議長	金子健太郎	監査委員	梶本茂麿
委員会名	委員長	副委員長	委員		
総務産業 常任委員会	堀口和弘	谷 展和	金子健太郎 大森和夫	梶本茂麿 南 良徳	竹田光良
厚生文教 常任委員会	田畑 仁	山本優真	河部 優 澁谷昌子	岡田好子 和気信子	古谷公俊 森 裕文
議会運営 委員会	森 裕文	河部 優	岡田好子 和気信子	谷 展和	古谷公俊
空港等まち づくり対策 特別委員会	谷 展和	岡田好子	梶本茂麿 和気信子	堀口和弘	竹田光良
行財政問 題対策特 別委員会	古谷公俊	山本優真	河部 優 田畑 仁	澁谷昌子 森 裕文	大森和夫
令和元年度 予算審査 特別委員会	田畑 仁	山本優真	堀口和弘 和気信子	澁谷昌子 森 裕文	竹田光良
議会報編 集委員会	山本優真	谷 展和	河部 優 大森和夫	堀口和弘 森 裕文	澁谷昌子

（敬称略）



監査委員

梶本茂麿議員



副議長

金子健太郎議員



議長

南良徳議員

業種 項目	建設工事	物品関係 (役務提供含む)	ビル 管理等	測 量 コンサルタント
申請対象者	全業者	現在未登録の 業者	全市内業者および 現在未登録の市外業者	
受付 期間	市内業者 2/17(月)~2/21(金) 市外業者 2/3(月)~2/12(水)	2/17(月)~2/21(金)		
受付場所	市役所別館1階会議室			
要領等の取得	市ウェブサイト(市内業者用は契約検査課でも取得可)			

【問合せ】契約検査課
（☎483・0006）

令和2年度入札等
参加資格審査申請受付開始

【受付時間】午前9時30分
午後4時(午後0時~1
時と土日祝を除く)

【関連サイト】市ウェブサ
イト↓事業者の方へ↓入
札・プロポーザル等↓入札
等参加資格審査申請

第2期泉南市子ども・子育て支援事業計画(案)への意見募集

【募集期間】1月20日(月)~2
月20日(木)

【閲覧方法】保育子育て支援
課窓口、情報公開コーナー、
市ウェブサイト

【関連サイト】市ウェブサイ
ト↓パブリックコメント↓令
和元年度

【その他】▽電話での受付不
可▽意見をいただいた方の氏
名の公表および意見への個別
回答はしません▽いただいた
意見は、情報公開コーナーと

市ウェブサイトで公表予定
【提出先・問合せ】持参か郵
送、FAX、Eメールで住
所、氏名、電話番号、意見
(様式自由)を明記の上、〒
590・0592(住所不要)
保育子育て支援課へ(☎483・
3471/FAX483・7667
/e-mail:jidou-f@city.sen
nan.lg.jp)
2月20日
(木)締切



泉南市教育振興基本計画(案)への意見募集

【募集期間】1月15日(水)~2
月14日(金)

【閲覧方法】教育総務課窓口、
情報公開コーナー、市ウェ
ブサイトで

【関連サイト】市ウェブサイ
ト↓パブリックコメント↓令
和元年度

【その他】▽電話での受付不
可▽意見をいただいた方の氏
名の公表および意見への個別
回答はしません▽いただいた
意見は、2月下旬に情報公開

コーナーと市ウェブサイトで
公表予定
【提出先・問合せ】持参か郵
送、FAX、Eメールで住
所、氏名、電話番号、意見
(様式自由)を明記の上、〒
590・0592(住所不要)
教育総務課へ(☎483・
2581/FAX483・7306
/e-mail:k-soumu@city.se
nan.lg.jp)
2月14日(金)
締切



新春対談

泉南市制施行50周年！
さらに活力あるまちをめざして



しようちょう とものお
城 知宏さん
泉南市スポーツ少年団
本部長



まつした ひろこ
松下 裕子さん
泉南市スポーツ推進
委員協議会会長



やまだ としゆき
山田 俊之さん
泉南市グラウンド・
ゴルフ協会会長



みすずき みちか
水杉 美知香さん
オーパ・アスリート
クラブ施設管理責任者

今年には市制施行50周年という節目の年を迎え、新しい時代の幕開けが期待されています。りんくう公園においては春に開園を予定しており、新たなスポーツやレジャースポットとして注目されています。また、東京オリンピック・パラリンピック、さらに来年には、タリイサザンビエチがオープンウォーター競技会場として選ばれたワールドマスターズゲームズ2021関西等、国際的なスポーツイベントの開催が続きます。

◆自己紹介

城：泉南市スポーツ少年団本部長の城です。泉南市体育協会の副会長、そして泉南市サッカー協会の会長、泉南FCの代表としても活動しています。サッカー指導を始めて36年になります。

松下：泉南市スポーツ推進委員協議会会長の松下です。こちらの会に入り、ちょうど30年になります。また、健康運動指導士という立場で、大阪府内の保健所等で運動指導も行っています。

山田：泉南市グラウンド・ゴルフ協会会長の山田です。協会に所属して10年余りになります。スポーツらしいものはあまりやってこなかったのですが、小さい頃から野球観戦が好きでした。また、少し山登りをしていた時期もありましたが、今はグラウンド・ゴルフ1本にしぼって活動しています。

水杉：オーパ・アスリートクラブ施設管理責任者の水杉です。放課後等デイサービス「オーパ・アスリートクラブ」という

スポーツに特化した施設があります。そちらで、主に陸上競技とフライングディスクの指導をしています。

市長：明けましておめでとうございませう。今年には泉南市が市制施行50周年を迎える年となります。市になったのが、50年前の7月1日、ちょうど大阪万博が開催されていた頃でした。そのような節目となる今年は、りんくう公園がオープンします。サッカーやバスケットボール等、いろいろなスポーツも楽しめる施設となる予定です。また、新たなグラウンド・ゴルフ場もオープンする予定となっていますので、楽しみにしていただきたいと思ひます。今日は皆さんのお話やご意見をお聞かせいただき、それを今後の本市のスポーツ分野の発展へとつなげられたらと思ひていますので、よろしくお願ひします。

◆ご自身のスポーツ経験

城：私は中学生の頃からサッカーをしてきました。サッカーをする中で、ほかの学校の友達がたくさんできました。サッカーは団体スポーツなので、みんなでチームプレーに徹することができます。その点で、個人として動くだけでなく、「まとも」ということの大切さを勉強できたと思ひます。今までいろいろな場面面で、そのように感じるがありました。

松下：私の父は魚釣りや山登りが好きだったので、小さい頃によく一緒に連れて行ってもらったことを今でも覚えていませう。中学校では器械体操、高校では新体操をしました。その後、指導者をめざし大学へ進学し、卒業後はしばらく小学校で勤めていました。それから、以前から興味を持っていた健康運動指導士の資格を取得しました。

山田：私は学生時代はあまりスポーツをしていませうでした。社会人になってからは、グループでハイキングへよく行きました。冬はスキー場へ行ったことも良い思ひ出です。そして年齢を重ね、健康のためにグラウンド・ゴルフを始めました。



とみのお 市長
知宏 市長

水杉…私は小学校で器械体操、中学校から大学までは陸上競技をしていました。長距離走やハードル、棒高跳び等、いろいろな種目を経験しました。その後、中学校の体育教師を経て、現在に至ります。

市長…私は昔ダイビングをしていて、もともと水泳が好きでした。私の子どもがスイミングスクールへ通い出した頃、私も久しぶりに泳ぎたいなと思い、一緒に通うようになりました。そして遠泳の大会へ何度か出場する機会がありまして、1人で12時間泳いだ経験もあります。泳ぎ終わると疲れきってたくたになるのですが、すごく達成感がありました。

◆所属団体の主な活動

松下…スポーツ推進委員協議会で毎年行っているのは、秋のハイキングです。これは年配の方向けで、最後まで歩けた、自信を持ってもらった、いろいろな機会になれば良いなと思い、企画しています。あとは、親子スポーツ教室。親子の触合いの時間を持ってもらったり、幼稚園に入る前の子どもたちにとって集団生活の第1歩となったという感じで、縦のつながりを

持つてもらえる機会になればと思っています。年上の子どもは、年下の子どもたちのお手本となるように動いたり、見守ってあげたり、そして年下の子どもは、年上の子どもに倣って動き出したりと、とても良い関係だなと思っています。

城…スポーツ少年団ではさまざまな活動をしています。夏にはサマーキャンプを行っています。子どもたちにとつて、友達と一緒に遊んだり、一緒に寝たりというように友達同士で活動するというのが、良い勉強になるようです。保護者の方から良い勉強をさせてもらったという声をいただいています。また、体力テスト会は自分の体力がどの程度あるのかを知ることができ、良い機会になっていると思います。ほかに毎年、指導者研修会やAED講習会を開催し、安全について勉強しています。

目標を持って取り組む

水杉…私が所属する事業所では、障害のある子どもたちが放課後にスポーツをしています。初めは仲間との雑談が多かった

子どもたちですが、今では練習に集中し、練習の目的を仲間との会話の中で話せるようになってきました。大会の数はあまり多くありませんが、出場をめざして子どもたちと一緒にスタンプも日々頑張っています。

市長…全国大会へも何度か出場されていますからね。子どもたちが何か目標を持って取り組んでくれるというのは、本当に素晴らしいことだと思います。

山田…グラウンド・ゴルフ協会の会員数は現在140名で、1年を通してさまざまな大会へ出場しています。普段は週に2回ほど練習をしています。モットーは「明るく、楽しく、元気良く」。めつたにありませんが、ホールインワンが出ることもあり、とても盛り上がります。もうすぐ新しいグラウンド・ゴルフ場ができるということで、今から完成を楽しみにしています。

市長…新しいグラウンド・ゴルフ場は天然芝で計画されています。ぜひ多くの皆さんに利用していただきたいと思います。

◆活動する中での課題や苦勞

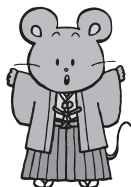
水杉…私が所属しているのは放

課後等デイサービスということ、対象は高校3年生までとなります。そのため高校卒業後、子どもたちは今までのようにスポーツをする環境が無くなってしまっている。今までやる気を出しているような大会にも出場し、家族や近所の方たちに褒めてもらってうれいなどという経験をしたのに、すぐもつたないことだと思えます。そのような子どもたちのために、卒業後のその先をどうにかできないかと悩んでいます。そこで初めての試みとして、卒業生やそのほか陸上が好きの方、障害がある方もそうでない方もどなたでも、みんなで集まって陸上をしようというような企画を考えているところです。ただ、人数が増えるとそれだけ集まれる場所が必要となってくるため、検討しなければと思っています。

スポーツをする とストレス発散になる

山田…グラウンド・ゴルフ協会の会員を増やしたいです。最近各地域で活動する方が増えてきています。例えば、家族の方から車の運転免許証を返納するよ

うに勧められ、なおかつ自転車に乗ることも危なくなってきたということ、交通手段がなかなか無い。それなら自分が住んでいる地区でグラウンド・ゴルフを続けたいという方もいます。が、会員になってもええたらうれいですね。私はグラウンド・ゴルフは高齢者向けの1番のスポーツではないかと思っています。宣伝もしているのですが、なかなか若い方たちは入って来なくて。スポーツをするのとでもストレス発散になりません。家でテレビを見るより絶対に体に良いのだから、ぜひやってみてほしいです。ちなみに現在、最高齢の方は90歳。いつも本当にお元気で、「グラウンド・ゴルフをしに来ると、いろいろな方とたくさんお話ができるし楽しみにしています」と、生き生きされていますよ。グラウンド・ゴルフはそこまで激しいスポーツではないので、ぜひ皆さんにも気軽にチャレンジしてほしいなと思いますね。



松下…スポーツ推進委員協議会では、やはり安全面で一番苦労しています。でも皆さん、安心して参加してください。行事の際は必ず下見に行き、当たり前のことですが万全の準備をしていますし、私たちスタッフは、スペシャリストがそろっています。例えば元警察官や大学の先生、バレーボールやバドミントンをしていた方等、いろいろな経験を持ったメンバーがそろっている協議会です。ですから皆さんに安心して活動し、また参加していただけると自負しています。

スポーツを通じて 人と人のつながりができる

城…今、スポーツ少年団の団員数が減少してきています。平成25年度は25団520名いたのですが、本年度は18団400名となりました。明らかにスポーツをする子どもがどんどん減ってきていると感じています。今はゲームやスマートフォン等に夢中になっている子どもが多い。私が子どもの頃には今のように遊ぶものが無かったため、外へ出てみんなで野球をしたり、サッカーをしたりと自然と体を動

かしていたと思います。今の子どもたちにもっとスポーツを楽しんでほしいですね。最近、昔スポーツ少年団に入っていた方の子どもたちが入ってきてくれることもあり、子どもたちが入ると、保護者の方も一緒に指導にあたってくださる方もいます。昔の感覚が残っているようで、皆さん熱心に取り組んでくれています。やはりスポーツを通じて人と人のつながりができていくことが、スポーツの素晴らしさだと思います。だから、スポーツをする子どもたちをもっと増やしたい。スポーツをもっと身近に感じてもらいたいと思います。私が代表を務めている泉南FCも団員を増やしたいと考えており、定期的に体験会を開催する等しています。

◆今後の目標や夢

山田…もうすぐ新しいグラウンド・ゴルフ場が完成するというので、そこでぜひ泉南プロックの大会を開催できたらいいなと思っています。しかも新しいグラウンドは



天然芝になる予定ということ、今まで経験のないくらい素晴らしい施設と期待していますので、人数もたくさん集めて派手に大会を開催してみたいですね。

大きな目標や夢を持って 頑張ってみる

水杉…オーパ・アスリートクラブでは、子どもたちは大会に出ることを目標にして日々練習を頑張っています。そのため、この記録を突破すれば大会に出場できるという目安となるものを部屋に掲示するようにしています。そしてその記録を目安として、自分で考えて目標を決める子どももいます。この場所に子どもたちが集



まることで、同じように走ることが好きであったり、同じような悩みを抱えていたり、子どもたちが自然に子どもたち同士で話せる環境となっているようです。年上の子どもは年下の子どもに対して優しく注意したり、見守っていたり、思いやりを持って接しています。先輩後

輩というよりは、たくさんいる兄弟のような感じで、仲間として上手に支え合っているというか。そのような子どもたちと一緒に過ごすことができ、スタッフも勇気づけられています。中にはパラリンピックに出ることを目標にしたいという子どももいます。すると、保護者の方にも、その熱意が伝わって、良いことだなと思いますね。たとえ難しくても、子どもたち自身が大きき目標を口に出せるようになったり、夢を持って頑張る仲間の姿を見て、それに憧れるようになったり。きっと保護者の方もそんな子どもの一生懸命な姿を見て幸せなのだろうと思います。私たちスタッフも一緒に、もっと頑張っていきたいです。

難しく考えずに まずはシンプルな動きから

松下…私は何か親子でワクワクドキドキできるような運動の企画をしてみたいです。子どもたちと保護者として



一緒に楽しんでほしいなと思っています。皆さんも経験があるかもしれませんが、幼い頃にボール等で遊んだ記憶は、大人になっても残っているものだと思います。だから小さい時の印象はとても大事です。例えばグラウンド・ゴルフは2歳の子どものも打つことができます。当たったらうれしくて、またやりたくなるのです。このようにあまり難しく考えずに、シンプルな動きのものが1番良いです。もっと子どもたちにスポーツを身近に感じてもらい、好きになってほしいと思いますね。

城…今年、市制施行50周年ということで、なみはやグラウンド等へ皆さんに集まってもらい、サッカーをやってみていなと思っています。今までやっていた方も含めて、子どもたちから高齢の方までみんなが集まってボールを蹴りましようというような感じで、今考えているところです。みんなで遊んで、お弁当を食べて、楽しかったなど。そういう思い出に残るような企画ができればいいですね。



◆スポーツでさらに活力ある まちにするためには

水杉…気軽にスポーツをしたい
と思っている方は結構多いので
はないでしょうか。だから、皆
さんがもつと気軽に体を動かさ
せるような場所があればうれし
いですね。ちょうど新しくりんく
う公園ができるということ、
きれいな景色を見ながら走れた
らすごく気持ち良いだろうなど
期待しています。

城…昔、泉南市内の方が集ま
って運動会をやっていましたよ
ね。あれは本当に良かったと思
います。子どもから高齢者まで
幅広い世代の方が集まって、1
日スポーツをする。そしてみん
なでお弁当を食べるといいうよう

なイベントをもう一度開催でき
たら面白いと思いますね。実現
できれば、もつと地域のつなが
りができるのではないでしょう
か。スポーツを中心にどんな
仲間が増えていくと思います。

松下…面白いですね。そのよう
なイベントがあれば、子どもた
ちがスポーツを好きになる良い
きっかけにもなると思います。
高齢者の方も気軽に参加できる
のではないのでしょうか。

山田…私も健康のために体を動
かすことは大事だと日々感じて
います。家の外へ出て仲間とコ
ミュニケーションをとること
で、ほかの方とつながりを持て
るようになると思います。今の
私にとってはそれがグラウン
ド・ゴルフです。



松下…良いですよ、年齢を重
ねてもできるようなスポーツつ
て、ずっと続けられるのが良い
です。そのような方を見かけた
時は、生き生きされているなど
思いますね。スポーツの苦手な
方もいらっしやうと思います
が、私はそのような場合、健康
運動指導士の立場で、この程度
であればできそうだといいもの
と一緒に見つけられるように心
掛けています。

市長…最近、高齢化率もどんど
ん高くなってきた、ウォーキン
グ等をされている高齢者の方も
増えてきていますよ。ぜひ何
らかの形で体を動かすというこ
とをやってほしいと思います。

体を動かすことで 免疫力を高められる

松下…はい、私もそう思います。
体を動かすことで、免疫力を高
めることができます。そうする
ことで、例えば風邪をひきにく
くなる等、生活習慣病予防にも
つながりますよ。泉南市の医療
費にも大きく影響してくると思
いますね。1人ひとりの意識に
よって、医療費を削減できるの
ではないでしょうか。スポーツ
といっても本当に何でも良いの
です。家から1歩外へ出て歩い
てみる、これも立派な運動です。
道具も必要ないので1番気軽に
始められると思います。泉南市
は長慶寺や林昌寺等、歴史的な
街なみが多いので、歩いている
と本当に楽しいですよ。海も山
もあるし、夕日もきれいですし、
サザンビーチもお勧めです。あ
の辺りをウォーキングできたら
素晴らしいと思います。夜は暗
いのでライトアップする等、ウ

オーキングコースを整備しても
らえたらうれしいです。

市長…今春完成するりんくう公
園は、端から端までの距離が2
kmほどの予定です。ですから、
こちらでもウォーキングを楽し
んでもらえるのではないかと思
います。ほかにサツカーやバス
ケットボール等のスポーツ、そ
してアスレチックやグラウンピ
ングと、施設も充実しています。
ぜひ皆さんご利用ください。そ
して、先ほど松下さんのお話の
中で、スポーツに接点のない
方たちにとどのようにして興味
を持つてもらおうのかというこ
とがありました。私はゲームを
するとうか、遊びの感覚か
ら入っていくと良いのではな
いかと考えています。いろいろ
なスポーツを通じて何らかの自
分の目標を持つ。そして次の
ステップへ進めていけるよう
な、施設とうかゲームという
か、そういうものを今後、考え
ていく必要があると思います。
その目標の先にあるのが、今で
あれば来年行われるワールドマ
スターズゲームズだと考えてい
ます。この大会は、おおむね30
歳以上であれば誰もが参加でき
る世界最大の生涯スポーツの国
際総合競技大会です。来年5月
に関西各地においてさまざまな

りんくう公園完成イメージ



競技が開催されるのですが、泉
南市ではタルイサザンビーチで
オープンウォーター競技が開催
されます。出場すれば、世界大
会への参加になるわけです。こ
れは大変素晴らしい経験になる
と思います。私も今からとても
楽しみにしています。世界大会
へ参加するという大きな目標が
できるので、この機会にぜひ皆
さんにもスポーツを楽しんでも
らえたらと思います。今年はい
よいよ市制施行50周年を迎えま
す。スポーツの分野でも皆さん
と一緒に盛り上げていきたいと考
えていますので、皆さんぜひよ
ろしくお願いします。

一同…本日はありがとうございました。

福祉

生活困窮者出張相談

【とき】 1月9日(木)午前10時～正午

【ところ】 市役所1階市民相談室

【問合せ】 泉南市人権協会ここ

サポ泉南

(☎0120・968・141)

母子寡婦福祉会おたのしみ会

【とき】 2月2日(日)午前11時～午後4時

【ところ】 あいぴあ

泉南1階喫茶ゆり

【対象】 ひとり親家

庭の子どもとその保護者

【内容】 おたのしみ会(巻ぎずし作り、ゲーム等)

【参加費】 100円

【申込み・問合せ】 泉南市母子寡婦福祉会滝本へ

(☎090・2702・3917)

生活福祉課(☎483・3472)

泉南市プレミアム付商品券

1月の販売期間

【とき】 1月6日(月)～31日(金)午前9時30分～午後5時(土日祝を除く)

【ところ】 市役所1階プレミアム

ム付商品券販売会場

【対象】 購入引換券申請済みの方

【関連サイト】 市ウェブサイトに



法務大臣表彰を受章されました

この度、瀧谷榮子さんが、永きにわたる更生保護の功労をたたえられ、令和元年度法務大臣表彰を受章されました。

【問合せ】 秘書広報課

(☎483-0002)



↓くらし・手続き

【問合せ】 プレミアム付商品券販売コールセンター

(☎484・8186)

お詫びと訂正

広報せんなん12月号P2に掲載の『第3次地域福祉計画(追加版)』(案)への意見募集』内の、意見募集締切日(×1月8日(水))は、○1月15日(水)の誤りでした。ここにお詫びして訂正させていただきます。

【問合せ】 生活福祉課

(☎483・3474)

健康

★問合せ 保健センター

(☎482・7615)

骨粗しょう症検診

【とき】 1月30日(木)午後1時15

分～3時

【ところ】 保健センター

【対象】 検診

日に40、45、

50、55、60、65、70歳の女性

【内容】 手のレントゲン検査

【定員】 55名(申込順)

【費用】 600円(70歳の方、非課

税世帯の方は無料)

【申込み】 窓口か電話で保健セ

ンターへ

ドクター英一の健康講座

大腸がん

について正

しく知って

もらうため

最新情報等をお届けします。

【とき】 1月27日(月)午後2時

【ところ】 保健センター

【講師】 松本英一さん(松本内

科胃腸科院長)



	とき	ところ	対象	内容・その他
健康相談	毎月第1～4金曜日 13時～14時30分	保健センター	40歳以上の市民	健康に関する疑問や不安があれば、保健師が相談に応じます。ご相談ください。
栄養相談	毎月第1～3金曜日 13時～14時30分			管理栄養士が個人のライフワークに応じた栄養に関する相談に応じます。ただし、事前予約が必要。
こころの健康相談	月～金曜日 9時～17時45分(閉庁日は除く)	泉佐野保健所 (☎462-4600)		アルコール依存症・認知症を含む。事前予約が必要。無料。
医療に関する相談	月～金曜日 9時30分～16時(閉庁日は除く)	泉佐野保健所 (☎462-7701)		医療に関して相談・アドバイスをを行っています。無料。
肝炎ウイルス検査	第1水曜日 9時30分～10時(閉庁日は除く)	泉佐野保健所 (☎462-7703)		事前予約が必要。
HIV即日検査	第1・3月曜日 13時～14時(閉庁日は除く)	泉佐野保健所 (☎462-7703)		匿名可。無料。希望者には梅毒即日検査も実施。
献血	①1/20(月)、1/30(木) 2/5(水)②2/7(金) 10時～正午 13時～16時30分	①イオンモールりんくう泉南②泉南市役所		府内の当日と翌日の献血場所はフリーダイヤル 0120-326-759 でご案内しています。問合せは泉南市献血推進協議会 (☎482-7615)

【申込み】 窓口か電話で保健センターへ

3時30分

【ところ】 保健センター

【講師】 中井誠二さん(中井内科医院院長)

【定員】 30名(申込順)

【携行品】 筆記用具

【申込み】 窓口か電話で保健センターへ

知って防ごう！肝臓の病気

肝臓は、代謝や解毒、胆汁分泌といった重要な役割を果たす臓器です。肝臓の病気の原因にはさまざまなものがあります。自覚症状がなく、気付かない間に病状が進行し重篤化してしまうことがあります。肝臓のことを勉強しませんか。

【とき】 2月6日(木)午後2時～



お知らせ 1 Information

指定医療機関	電話番号
イケブチ歯科	☎482-1770
うおずみ歯科診療所	☎484-5175
岡谷歯科医院	☎483-8051
兼井デンタルクリニック	☎484-2169
かめもと歯科医院	☎485-3388
上林歯科医院	☎485-0118
岸村歯科医院	☎484-5787
たくま歯科医院	☎484-1174
たじま歯科	☎482-8241
藤澤歯科医院	☎482-3357
ほりぐち歯科	☎484-0987
やすらぎ歯科 クリニック	☎484-8341
若狭歯科医院	☎483-3318
ワカノ歯科診療所	☎483-3415

※各指定医療機関へ電話で予約してください

健康教室（連続講座） 女性のための美活講座

40歳を過ぎると女性ホルモンの急激な減少により、女性特有の病気にかかりやすくなります。女性に起こりやすい病気について知り、心と身体の美と健康を保つ方法を学んで楽しく運動しましょう。

【とき】①2月13日(木)②19日(水)③25日(火)④3月5日(木)いずれも午後1時30分～3時

【ところ】保健センター

【対象】40歳以上の女性

【内容】①講義・女性に起こりやすい病気について②実技・ヨガで美と健康を③講義・からだの内側から健康に④実技・自宅のできるエクササイズ

【講師】①立花和泉さん（医師）
②西野貴美さん（ヨガ講師）③管

理栄養士④松下裕子さん（健康運動指導士）

【定員】15名（申込順）

【携行品】筆記用具、飲み物②ヨガマットまたはバスタオル④上靴

【その他】②④は運動できる服装で参加

【申込み】窓口か電話で保健センターへ

成人歯周疾患検診

【とき】1月30日(木)午後1時30分～3時

【ところ】保健センター

【対象】本市在住で40歳以上の方

【その他】年齢が満40、50、60、70歳の方は左記指定医療機関でも受診可能です

（4月～翌年3月末の期間に1回受診可）



健康保健

年金からの国民健康保険税の特別徴収を実施しています

本市では世帯主の年金から国民健康保険税を納付いただく特別徴収を実施しています。65歳以上75歳未満の国保加入者のみで構成される世帯で、次の全ての要件を満たす場合、原則、特別徴収の対象世帯となります。

【要件】▽世帯主が年額18万円以上の年金収入がある場合（複数の年金受給がある場合は、優先順位の高い年金種類のみが特別徴収の対象）

▽世帯主の介護保険料と国民健康保険税の合計額が年金支給額の2分の1を超えていない場合

●特別徴収世帯で保険税額に増減が生じた場合

▽保険税が増額になった場合は、基本的に増えた分のみ普通徴収（納付書・集金・口座振替による納付方法）で納付。増額前の税額分は、年金からの特別徴収が継続します

▽保険税が減額になった場合は、残りの期別納付税額分は全額普通徴収へ変更となります

●特別徴収から口座振替への切替

▽保険年金課への申請により支払方法を口座振替へ変更すること

とができます（納付状況により変更不可の場合あり）

▽口座振替を利用中の方も、保険税額の増減により、要件を満たせば特別徴収となります（特別徴収の中止をご希望の場合は申請が必要）

【注意】口座振替への切替申請後すぐには年金からの納付を中止できません。令和元年度中に支払方法が変更になる場合等については、随時決定通知書でお知らせします

【問合せ】保険年金課
(☎483・3431)

を送付します。それを参考に忘れず申告しましょう。

【問合せ】保険年金課国保担当
(☎483・3431)

後期高齢者医療担当
(☎483・3455)

国民健康保険・後期高齢者医療制度の特定疾病療養受療証

長期間の治療が必要な先天性血液凝固因子障害の一部、人工透析が必要な慢性腎不全、血液凝固因子製剤の投与に起因するHIV感染症の厚生労働省が指定する特定疾病で、高額な医療費が必要になる場合、「特定疾病療養受療証」を国民健康保険・後期高齢者医療制度の各保険者から受領することができます。

「特定疾病療養受療証」を医療機関へ提示することで、自己負担額が保険医療機関ごとに月額1万円までとなります。（国保加入の方で、慢性腎不全で人工透析が必要な70歳未満の上位所得者については、自己負担額は月額2万円まで）

【申請に必要なもの】▽国民健康保険被保険者証か後期高齢者医療被保険者証▽印鑑▽医療機関の医師の証明等

【申請・問合せ】保険年金課国保担当
(☎483・3431) または、後期高齢者医療担当へ
(☎483・3455)

国民健康保険税・後期高齢者医療保険料は所得から控除されます



平成31年1月～令和元年12月に支払った国民健康保険税および後期高齢者医療保険料は、令和元年分所得税の確定申告や、令和2年度市・府民税申告の際に社会保険料控除（納付済額を証明する領収書等は添付不要）の対象となります。

1月下旬に、国民健康保険税領収済額のお知らせ・後期高齢者医療保険料納付額のお知らせ

●健康保健

●特定健診は治療中でも受診可能

治療の一環として受ける検査と特定健診は目的が異なります。かかりつけの医師と相談の上、特定健診を受けましょう。

【期間】 3月31日(火)まで

【対象】 本市国民健康保険にご加入の40～74歳の方

【申込み】 受診券に同封の案内に記載のある医療機関へ

【問合せ】 保険年金課

(☎483・3433)

●国民年金

●源泉徴収票が送付されます

国民年金・厚生年金・共済年金等老齢(退職)を事由とする公的年金は、税法上、雑所得として所得税の課税対象になります。このうち、老齢年金の額が108万円以上(65歳以上の方は158万円以上)の方については、所得税を源泉徴収することになります。

日本年金機構では、2019年1月～12月に老齢年金を受取られている方へ1月までに源泉徴収票を送付しています。源泉徴収票は、税務署で年金以外に給与収入があり確定申告をするときや、源泉徴収の還付を受けるときに添付する必要がありま

るときに添付する必要があります。(障害年金や遺族年金については非課税のため源泉徴収票の送付はありません)

【問合せ】 貝塚年金事務所

(☎431・1122)

●税金

★問合せ 税務課課税係市民税担当

(☎483・9031)

●小型特殊自動車の申告

産業・建設用車両(フォークリフト等)や乗用装置のある農耕作業用(トラクター、田植え機等)の小型特殊自動車で、次の区分に該当する場合は、軽自動車税(種別割)の課税対象となります。

【農耕作業用自動車】 長さ・幅・高さ制限なし、最高速度時速35km未満

【農耕作業用以外の特殊自動車】 長さ47m以下、幅17m以下、高さ2.8m以下、最高速度時速15km以下

【申請に必要なもの】 ▽車名、車台番号、年式、総排気量の分かる証明書(販売証明書等) ▽印鑑

●原動機付自転車の盗難・紛失は届出を

原動機付自転車を盗難・紛失された方は、警察への被害届と

同時に、税務課への廃車届が必要で、警察から市役所へ通知は無く、廃車届をしなければ、引続き課税されます。

◇◇◇◇◇◇◇◇◇◇◇◇◇◇◇◇

★問合せ 税務課課税係固定資産税担当

(☎483・9032)

●償却資産の申告

市内で事業を営む方は、所有する事業用資産を申告してください。特に、昨年1月2日以降に資産の入替えや廃業、個人から法人への資産の異動があれば、必ず申告してください。

【期間】 1月31日(金)まで

●固定資産の異動申告

固定資産税は、毎年1月1日現在の土地、家屋、償却資産に課税されます。資産の内容(利用状況等)に異動があった場合は、必ず申告や届出をお願いします。なお、登記が済んでいる場合は必要ありません。



【土地の異動】 土地は、利用状況(農地・山林・宅地等)により税額が異なります。利用状況に異動があった場合は、必ず申告してください

【家屋の異動】 家屋を新築・増築・用途変更・取壊した場合は、必ず申告してください

令和2年度から適用される市・府民税の主な改正点

◆住宅ローン控除の特例の創設

消費税率10%が適用される住宅取得等について、控除期間が10年間から13年間へ延長されました。

※令和元年10月1日～令和2年12月31日に居住の用に供した場合に適用

◆ふるさと寄附金(納税)制度の見直し

総務大臣の指定を受けていない地方団体に対する令和元年6月1日以後の寄附金については、寄附金税額控除の特例控除および申告特例控除の対象外となりました。

◆大阪府森林環境税の延長

府民税均等割額への300円加算が、令和5年度まで延長となりました。

【問合せ】 税務課 (☎483-9031)

税務署からの令和元年分所得税等の確定申告のお知らせ

【問合せ】 泉佐野税務署総務課 (☎462-3471)

◆税務署申告会場の開設期間

2月17日(月)～3月16日(月)

(相談受付平日午前9時～午後4時)

●外部還付申告会場

【とき】 2月5日(水)～12日(水)
(土日祝を除く) 午前10時～午後3時

【ところ】 イオンモールりんくう泉南 2階イオンホール

【注意】 2月8日(土)、9日(日)、11日(水)は申告書の提出はできません(近畿税理士会泉佐野支部主催の還付申告相談、事業所得・譲渡所得・贈与税の申告相談のみの開催です)

●台風等で被災された方へ

平成30年分または令和元年分の雑損控除を受けられる方へ、事前申告相談を行います。

【とき】 1月14日(火)～2月14日(金) 午前9時～午後4時(混雑状況により早めに受付終了する場合あり)

【ところ】 泉佐野税務署 3階

【その他】 相談に必要な書類等の詳細は税務署へお問合せください

お知らせ 1 Information

償却資産（未申告）の 実地調査

国税資料を参考に随時実地調査を行います。対象者へはあらかじめ文書で通知しますので、ご協力をお願いします。

【必要書類】▽直近の決算書・確定申告書▽減価償却明細書・固定資産台帳▽リース契約書や工事見積書等

◇ ◇ ◇ ◇ ◇ ◇ ◇ ◇ ◇ ◇

市・府民税（第4期分）の 納期限は1月31日（金）です

お近くの金融機関、郵便局かコンビニエンスストアでお納めください。

市税の納付には、安心・便利な口座振替をご利用ください。

【問合せ】 税務課

（☎ 483・9033）

生活・環境

★問合せ 清掃課

（☎ 483・5875）

【関連サイト】市ウェブサイト

↓くらし・手続き↓ごみ

1月13日（例）の ごみ収集はありません

収集日程カレンダーで品目・収集日を確認し、当日午前8時30分まで



に、決められた集積場所へ分別して出してください。

布団や草木等は、**週の2回目の可燃ごみ収集日**に出してください。

年始のごみ収集にご協力を

【可燃ごみ】布団、毛布、じゅうたん、ぬいぐるみ、草木等は、1月9日（木）以降に出してください

	月・木コース	火・金コース
1/5（日）	可燃ごみ	なし
1/6（月）	なし	可燃ごみ
1/7（火）	紙製容器包装・新聞・雑誌・段ボール	新聞・包装・段ボール

生ごみ処理機器の 購入補助金を交付しています

【補助金額】機器購入費（消費税含む）の2分の1以内で、上限2万円（1千円未満は切捨て）

【対象】次の①～③全てに該当する家庭①市内に住所があり、市内に設置できる家庭②自己の責任で処理機器を適切に管理し、継続的に使用できる家庭③機器をその用法に従い使用、管理する家庭（ただし、生ごみ等を単に粉碎し、水路または下水道管等へ排出する機器および焼却を目的とする機器は補助金対象外）

（象外）

【申請】清掃課設置の生ごみ減量化等処理機器購入補助金交付申請書（市ウェブサイトからダウンロード可）に必要な事項を明記の上、次の書類を添えて清掃課へ▽機器の領収書（機器の名称および購入者の住所、氏名記載のもの）▽機器の保証書▽機器設置後の写真▽住民票（本人）

2020年農林業センサスにご協力をお願いします

農林業の国勢調査と言われる「2020年農林業センサス」が実施されます。この調査は、今後の農林業の政策に役立てるために5年ごとに実施される極めて大切な調査です。12月中旬から農林業を営んでいる方へ調

災害復興住宅融資 （補修・大阪府利子補給型）

（☎ 483・0001）

【問合せ】 総務課

大阪北部地震、平成30年台風21号により被災した建物の補修工事に対する無利子融資制度です。罹災証明書が必要です。

【期間】 3月31日（火）まで

【申込み・問合せ】住宅金融支援機構近畿支店災害融資受付センターへ
（☎ 0120・086・353）

アプリで手軽に
広報せんなんを
ご覧いただけます



マチイロ
https://machiuro.town/



自治体の広報紙をPC・スマホで
マイ広報紙
https://mykoho.jp/

市ウェブサイトでも毎月データ配信している広報紙。この度、上記のネット・スマホアプリでも広報紙の配信を始めました！
【問合せ】秘書広報課（☎ 483-0002）

<広告>

広告掲載枠です

詳しくは今月号の広報せんなんをご覧ください

●生活・環境

りんくう南浜2号公園

(通称: 亀公園) 工事について

工事に伴い施設への立入りができません。工事期間中は①なみはやグラウンド②南部広域防災拠点(芝生広場)のいずれかを開放します。

【工事期間】令和2年3月31日(火)まで

【1月の代替公園開放日】開放時間は午前9時〜午後5時(公園維持管理上、使用できない場合あり)

①	1/6(月)~1/10(金)、 1/14(火)~1/16(木)、 1/20(月)~1/22(水)、 1/27(月)~1/29(水)
②	1/17(金)、1/18(土)、 1/23(木)~1/26(日)、 1/30(木)、1/31(金)

【問合せ】住宅公園課

(☎483・9972)

生産緑地の追加指定受付中

追加指定をご希望の方は、必ず事前相談と申請を期間内に行ってください。その後、追加指定する農地等を反映した都市計画案を作成し、泉南市都市計画審議会に諮り、都市計画決定により指定します。

【期間】1月6日(月)〜2月14日(金)(来庁前に電話連絡をお願いします)

【対象】市街化区域内の農地等

【申請・問合せ】都市政策課へ (☎483・9973)

●安全・安心

安まちメールで

犯罪発生情報を配信中

警察からのお知らせメール「安まちメール」をご存じですか?自分の住んでいる最寄りの警察署を選択し、気になる項目(配信希望カテゴリ)を設定すると、犯罪発生状況等をタイムリーにお知らせメールで受信できます。メールの受信許可時間帯も選択できます。

【問合せ】泉南警察署・泉南警察署管内防犯協会 (☎471・1234)

1月10日は110番の日

通報する際は慌てず落ち着いて話してください。

●キャンペーン

【とき】1月11日(土)午前10時30分〜11時30分

【ところ】イオンモールりんくう泉南1階セントラルコート正面入り口前



【内容】車両展示、パトカー・ミニパト体験乗車、写真撮影、子ども制服試着

【問合せ】泉南警察署 (☎471・1234)

守ろう郷土の文化財 第66回文化財防火デー

昨年10月31日に沖繩県にある首里城の貴重な建造物である正殿等が火災焼失したニュースが日本中を駆け巡りました。人類の大切な財産は、少しの不注意で失われ、修復には何十年もかかるばかりでなく、取戻すことができない場合もあります。



日本では昭和25年に文化財保護法が制定され、昭和30年から毎年1月26日を文化財防火デーと定め、いろいろな防火啓発の取組が行われています。

泉南消防署では、大切な郷土の文化財を守るため、防火診断や消防団と合同で消防訓練を実施し、将来に継承すべき貴重な財産である文化財の火災予防を推進します。

●消防訓練

【とき】1月26日(日)午前10時

【ところ】往生院

【問合せ】泉南消防署 (☎485・0119)

●商工・労働

★問合せ 産業観光課商工労働観光係 (☎483・8191)

中小企業向け融資の
利子補給申請の受付

本市に居住し(法人は本市に本店を有し)市内で事業を営む次の融資利用者が、事前に産業観光課へ登録している場合、利子の一部を補給します。利用融資によって申請窓口が異なります。

【申請】平成31年1月〜令和元年12月に返済した利子について、補給金交付申請書に必要な書類を添付して申請。1月31日(金)締切

【対象融資と申請窓口等】

▽大阪府制度融資のうち経営安定サポート資金融資(緊急・東日本大震災対策資金含む)は産業観光課へ(補給期間は返済期間中)

▽日本政策(旧国民生活)金融公庫融資制度の小規模事業者経営改善資金融資(マル経融資)は泉南市商工会へ(補給期間は融資実行日から起算して2年間) (☎483・6365)

【補給額】当初借入金のうち500万円分を対象とし、返済利率のうち1%相当額

<広告>

広告掲載枠です

詳しくは今月号の広報せんなんをご覧ください

上記の広告に関するお問合せは、合同会社IM総合企画へ (☎072-275-5449)

お知らせ 1 Information

中小企業退職金共済掛金補助制度の申請

中小企業退職金共済制度に加入されている事業主に、掛金の一部を補助します。(事業所が当初契約した月から5年間の共済掛金についてのみ対象です)

【対象】本市に事業所を有し、全額事業主負担により、平成26年2月以降に中小企業退職金共済制度に加入している被共済者が50名以下の事業主

【申請】平成31年1月～令和元年12月に納めた掛金について、補助金交付申請書に必要書類を添付し産業観光課へ。2月28日(金)締切

【関連サイト】市ウェブサイト
↓事業者の方へ↓事業者支援・融資↓泉南市中小企業退職金共済掛金補助に関する情報

被共済者数	補助率	補助対象掛金月額
1～9名以下	20%	掛金(月額)を限度を超え、5,000円を超えるものは、5,000円とする
10～30名以下	15%	
31～50名以下	10%	

大阪府最低賃金について

最低賃金には、府内の全ての労働者を対象とする「大阪府最低賃金」と、特定の産業の労働者を対象とする「特定(産業別)

最低賃金」があり、それぞれ原則としてパート、臨時、派遣、アルバイト等を含め全ての労働者に適用されます。

最低賃金の件名	時間額
大阪府最低賃金	964円
特定(産業別)最低賃金	
塗料製造業	970円
鉄鋼業	966円
機械・金属製品製造関連産業	967円
自動車・同付属品製造業	969円
電気機械器具製造関連産業	965円
非鉄金属製造関連産業	965円
自動車小売業	965円

【問合せ】大阪労働局労働基準部賃金課
(☎06・6949・6502)
岸和田労働基準監督署
(☎498・1012)

文化・スポーツ

★ハウスせんなんアリーナ(市民体育館) (☎482・1000)
【関連サイト】市ウェブサイト
↓観光・文化・スポーツ↓スポーツ

今月のご案内(2月4日まで)

上靴を持参してください。
【全日休館日】毎週火曜日、1月1日(祝)～4日(土)
【半日休館日】1月6日(月)、20

日(月)、27(月)、2月3日(月)
【受付時間】午前9時～午後5時(半日休館日は正午まで)

トレーニング器具利用説明会

【とき】1月11日(土)午前9時15分(受付9時)
【ところ】ハウスせんなんアリーナ(市民体育館)
【対象】市内在住、在勤、在学の18歳以上の方
【定員】20名(先着順)
【携行品】上靴、タオル、水筒
【その他】運動できる服装でご参加ください



★樽井公民館(☎483・4361)
【関連サイト】市ウェブサイト
↓観光・文化・スポーツ↓文化
今月のご案内(2月4日まで)

【全日休館日】毎週火曜日、1月1日(祝)～3日(金)、13日(祝)
【半日休館日】1月6日(月)、20日(月)、27日(月)、2月3日(月)
【受付時間】午前9時～午後5時30分(ただし、樽井公民館以外の公民館は午後4時まで、半日休館日は正午まで)

泉南市で国際大会開催!!

ワールドマスターズゲームズ 2021 関西

オープンウォーター競技エントリー開始

ワールドマスターズゲームズは、おおむね30歳(水泳は25歳)以上のスポーツ愛好者であれば、どなたでも参加できる生涯スポーツの国際総合競技大会です。初のアジア開催となる2021年の大会では、本市タライサザンビーチがオープンウォーター競技会場に選ばれました!国際大会であなたも金メダルをめざしませんか?

【エントリー開始】2月1日(土)午前10時から
【詳細サイト】<https://wmg2021.jp>
【問合せ】生涯学習課(☎483-2582)

オープンウォーターとは…
海や湖等の自然の中で行われる長距離の水泳競技。今大会では1km・3km・5kmの距離を選ぶことができ、男女5歳ごとの年齢別にそれぞれ金・銀・銅のメダルが授与されます。

文化・スポーツ

★市立図書館 (☎482・7766)

【関連サイト】市ウェブサイトを

↓図書館ウェブサイト

今月のご案内 (2月4日まで)

【休館日】毎週月曜日、1月1日(祝)3日(金)、12日(日)

【開館時間】午前10時〜午後5時15分

図書館1月特集コーナー

【入口特集コーナー】ねずみ

【絵本コーナー】

正月・せつぶん

【回転棚】大阪万

博、箱根駅伝を楽しもう、折原

みと、冬の物語

【視聴覚コーナー】雪のうた

【かしのき号】兄弟姉妹

図書館新刊紹介

図書館ウェブサイトでも、約3か月分紹介しています。

【関連サイト】市ウェブサイト

↓図書館ウェブサイト↓資料を

さがす↓新着案内

●「ほうじ茶のお菓子」(本間節子著、主婦の友社)

季節に関係なく毎日楽しめるほうじ茶のお菓子40レシピを紹介。

●「旅客機から見る日本の名山」(須藤茂著、イカロス出版)



ステーション名	曜日と時間	巡回日			
		1月		2月	
雄信小学校前	水 14:15~14:45	8	22	5	19
楠台1号公園	水 15:15~16:00	8	22	5	19
あおぞら幼稚園	木 13:20~14:10	9	23	6	20
なるにっこ認定こども園	木 14:30~15:00	9	23	6	20
鳴滝小学校	木 15:10~16:10	9	23	6	20
東小学校	金 13:30~14:15	10	24	7	21
砂川老人集会場	金 14:40~15:20	10	24	7	21
一丘団地	金 15:40~16:30	10	24	7	21
前畑団地	水 14:00~14:30	15	29	12	26
ファミリー南大阪	水 15:00~16:00	15	29	12	26
八幡山自治会館	木 15:00~15:40	16	30	13	27
ルナりんくう	木 15:55~16:25	16	30	13	27
浜老人集会場	金 13:50~14:20	17	31	14	28
西信達公民館	金 14:35~15:05	17	31	14	28
関空マールコースト	金 15:20~16:00	17	31	14	28

高度1万メートルの上空から見える山々の成り立ち等を解説。

●「京都が京都である理由」(別冊太陽編集部、平凡社)

京都を知る15名のスペシャルな案内人が語る「京都」再入門書。

●「児童書」『桃太郎は盗人なのか?』(倉持よつば著、新日本出版社)

桃太郎に疑問を持った小学5年生が調べて書いた本。調べる学習コンクール受賞作品。

自動車図書館かしのき号

かしのき号は、右表のとおり巡回します。気象条件等により巡回を中止する場合があります。音楽・朗読CDやDVD等の視聴覚資料の貸出や予約もできます。



★サンエス温水プール

(☎484・2627)

今月のご案内 (2月4日まで)

【休館日】毎週火曜日、1月1日(祝)4日(土)

【利用時間】午前10時〜午後6時(受付午後5時30分まで)

▽水・金曜日は午前10時〜午後8時(受付午後7時30分まで)

【3時間利用料金】大人600円、高校生360円、中学生〜小学4年生240円、65歳以上の方300円、小学3年生以下無料(ただし、水着着用の保護者または20歳以上の成人の同伴が必要で、1名につき小学3年生以下の児童2名まで)

【アクセス】さわやかバス南A回り、南B回りをご利用いただき、温水プール前下車すぐ

【その他】トレーニング室利用者講習会(無料)は毎日実施。

事前予約受付中

【詳細サイト】<https://ozaki-swimming.com/3s/wp/>



水中スクーター体験会

プールの中で水中スクーターを使用して遊びます。フラフープの中をくぐったり、ボールの間をすり抜けたら、水中ジェットコースターのように遊びまわす。顔をつけることができなくても大丈夫です。

【とき】1月19日(日)午前10時〜午後3時

ボールプールDAY(小プール)

好評につき延長します。遊園地のようなボールプールで遊びましょう。

【とき】毎週土・日曜日午前11時〜午後4時



募集

泉南市スポーツ推進委員



【資格】本市在住、在勤の満18歳以上の方で、スポーツに関する深い関心と理解がある方

【業務内容】スポーツの実技指導、その他スポーツに関する指導、助言を行う

【採用予定人員】若干名

【任期】4月1日〜令和4年3月31日

【申込み・問合せ】1月6日(月)〜3月19日(木)の期間に、生涯学習課設置の応募用紙に必要事項を明記の上、生涯学習課へ

(☎483・2583)

放送大学入学生

放送大学はテレビ、インターネットで授業を行う通信制の大学です。働きながら大学を卒業したい、学びたい等、さまざまな目的で幅広い世代の方が学んでいます。資料請求等、詳細はお問合せください。

【出願期間】▽第1回…2月29日(土)締切▽第2回…3月17日(火)締切

【問合せ】放送大学大阪学習センター

(☎06・6773・6328)

お知らせ 1 Information

**府立南大阪高等職業技術専門学校
生徒募集と見学会開催**

【生徒募集】▽願書受付…1月27日(月)締切(ハローワークで受付)▽選考試験…2月13日(木)▽合格発表…2月20日(木)▽応募状況により追加募集あり

【募集科】▽自動車・車体整備科、電気主任技術科(2年間)▽情報通信科、製造化学科、Webシステム開発科(1年間)

【定員】各科30名
【入校選考料】2200円

【見学会】予約・参加費不要①1月16日(木)②24日(金)③2月3日(月)④3月4日(水)いずれも午後1時15分から②は体験実習あり

【問合せ】大阪府立南大阪高等職業技術専門学校
(☎0725・53・3005)

防衛省自衛官候補生



【資格】日本国籍を有する18歳以上33歳未満の方
【内容】所要の教育を経て、3か月後に2等陸・海・空士に任用。特別職国家公務員の身分と待遇

【受付期間】随時

【問合せ】自衛隊大阪地方協力本部岸和田地域事務所

(☎426・0902)

4月採用正規職員の募集情報

職種 ＜採用予定人員＞	資格
①保育士 ＜2名程度＞	昭和49年4月2日以降生まれで、次の全てに該当する方▽保育士資格(国家戦略特別区域限定保育士を含む)および幼稚園教諭普通免許状を有する方▽保育士または幼稚園教諭として5年以上の実務経験がある方
②管理栄養士 ＜1名程度＞	昭和49年4月2日以降生まれで、次の全てに該当する方▽管理栄養士免許を有する方▽管理栄養士または栄養士として5年以上の実務経験がある方
③社会福祉士 ＜2名程度＞	昭和59年4月2日以降生まれで、社会福祉士の資格を有する方(3月末取得見込み含む)
④公認心理師 ＜1名程度＞	昭和49年4月2日以降生まれで、公認心理師の資格を有する方(3月末取得見込み含む)
⑤土木職 ＜1名程度＞	昭和59年4月2日以降生まれで、次のいずれかに該当する方▽学校教育法による大学、短期大学、専門学校または高等専門学校を卒業し、土木に関する専門課程を修了した方(3月卒業見込み含む)▽土木施工管理技士の資格を有する方
⑥建築職 ＜1名程度＞	昭和59年4月2日以降生まれで、次のいずれかに該当する方▽学校教育法による大学、短期大学、専門学校または高等専門学校を卒業し、建築に関する専門課程を修了した方(3月卒業見込み含む)▽建築士の資格を有する方 または 昭和49年4月2日以降生まれで、建築設備設計に関し、5年以上の実務経験を有し、次のいずれかに該当する方▽学校教育法による大学、短期大学、専門学校または高等専門学校を卒業し、建築に関する専門課程を修了した方▽建築士の資格を有する方
⑦幼稚園教諭 ＜1名＞	昭和59年4月2日以降生まれで、幼稚園教諭普通免許状および保育士資格(国家戦略特別区域限定保育士を含む)を有する方(3月末取得見込み含む)

【職種・資格・採用予定人員】上表のとおり
 【試験日・試験内容】▽1次試験：1月25日(土)面接・筆記等(①⑦は実技あり)▽2次試験：2月16日(日)面接等
 【募集要項の配布】①～⑥人事課で⑦学務課で(いずれも市ウェブサイトからダウンロード可)郵送で請求の場合は、封筒の表に「職種」および「正規職員募集要項請求」と朱書きし、94円切手を貼付した宛名記載の返信用定形封筒(長形3号)を同封

【関連サイト】市ウェブサイト>市政情報>採用情報・人事行政>職員等の募集・採用情報>正規職員の採用試験について
 【申込み・問合せ】①～⑥人事課へ(☎483-0003)⑦学務課へ(☎483-3673)いずれも1月16日(木)締切

4 月採用任期付職員の募集情報

職 種 ＜採用予定人員＞	資格・業務内容
①教育支援センター指導員 ＜1名程度＞	昭和32年4月2日以降生まれで、次のいずれかに該当する方▽有効な教員免許を有する方（3月末取得見込み含む）▽臨床心理士または、学校心理士等の資格を有する方（3月末取得見込み含む） 不登校児童生徒の適応指導、小中学校への不登校に関する助言・支援等
②保育教諭＜フルタイム勤務4名程度・短時間時差勤務3名程度＞	昭和32年4月2日以降生まれで、保育士資格および幼稚園教諭普通免許状を有する方（3月末取得見込み含む） なるにつて認定こども園での保育業務（短時間時差勤務は早朝延長保育含む）
③子ども総合支援センター①指導員 ＜8名程度＞ ②相談支援専門員 ＜1名程度＞	①昭和32年4月2日以降生まれで、次のいずれかに該当する方▽保育士資格を有し療育施設等で療育経験を有する方▽教員免許（幼・小・中・高）を有し療育施設等での療育経験を有する方②昭和32年4月2日以降生まれで、相談支援専門員資格を有する方（相談支援専門員初任者研修受講修了者） 子ども総合支援センターでの①児童発達支援業務②相談支援業務（障害児の障害福祉サービス等の利用計画の作成等）
④調理員＜フルタイム勤務・短時間勤務各1名程度＞	昭和32年4月2日以降生まれで、調理師免許を有する方（3月末取得見込み含む） なるにつて認定こども園での給食調理業務
⑤事務職員 （産休・育休等代替職員）＜若干名＞	昭和32年4月2日以降生まれで、パソコン操作（ワード・エクセル等）ができる方 一般事務（窓口・電話対応、書類作成・整理等の市役所における業務全般）
⑥ふるさと納税関連業務従事職員 ＜2名程度＞	昭和32年4月2日以降生まれで、普通運転免許を有し運転でき、パソコン操作（ワード・エクセル、インターネットでの情報発信等）ができる方 ふるさと納税事務に関連する諸事務およびその他一般事務（窓口・電話対応、連絡調整等）
⑦市民課業務従事職員＜5名程度＞	昭和32年4月2日以降生まれで、パソコン操作（ワード・エクセル等）ができる方 市民課での窓口・電話対応、住民基本台帳・戸籍・マイナンバー・パスポート業務等の市民課業務全般
⑧生活保護面接相談員 ＜1名程度＞	昭和32年4月2日以降生まれで、パソコン操作（ワード・エクセル等）ができ、次のいずれかに該当する方▽社会福祉主事任用資格、社会福祉士または精神保健福祉士の資格を有し、相談業務経験がある方▽社会福祉行政、社会福祉施設またはその他福祉施設で相談業務経験（業務内容を考慮）がある方▽生活保護関係業務の経験がある方 生活保護の相談等における面接相談、申請および一般事務等
⑨後期高齢者医療制度従事職員 ＜1名程度＞	昭和32年4月2日以降生まれで、パソコン操作（ワード・エクセル等）ができる方 後期高齢者医療制度の受付窓口および制度に関する業務等
⑩国民年金従事職員 ＜1名程度＞	昭和32年4月2日以降生まれで、パソコン操作（ワード・エクセル等）ができ、年金事務所（旧社会保険事務所を含む）または市町村において、年金事務の経験が1年以上ある方 国民年金に関する業務等
⑪介護保険認定調査員＜1名程度＞	昭和32年4月2日以降生まれで、普通運転免許を有し普通自動車・原動機付自転車を運転でき、パソコン操作（ワード・エクセル等）ができる方 介護保険認定訪問調査業務および介護保険業務全般（自宅・入院先等に要介護認定調査および調査票の作成。調査件数1日1名あたり3件程度）
⑫塵芥収集業務従事職員 ＜5名程度＞	昭和32年4月2日以降生まれで、中型自動車運転免許（8t限定を含む）を有し、塵芥収集車を運転できる方（AT車限定を除く） 塵芥収集車の運転、市内の家庭ごみの収集および積込み業務全般
⑬公立幼稚園職員 ＜若干名＞	昭和34年4月2日以降生まれで、幼稚園教諭普通免許状を有する方、養護担当は養護教諭免許状を有する方（3月末取得見込み含む） 障害児教育、園務補助、養護担当等

お知らせ 1 Information

【職種・資格・業務内容・採用予定人員】右表のとおり

【試験日】2月2日(日) (⑬は1日(土))

【試験内容】筆記、面接

【募集要項の配布】1月7日(火)から①指導課で、②～④保育子育て支援課で、⑤～⑫人事課で、⑬学務課で(いずれも市ウェブサイトからダウンロード可) 郵送で請求の場合は、封筒の表に「職種」および「任期付職員募集要項請求」と朱書きし、94円切手を貼付した宛名記載の返信用定形封筒(長形3号)を同封

【関連サイト】市ウェブサイト>市政情報>採用情報・人事行政>職員等の募集・採用情報>任期付職員の採用試験について

【申込み・問合せ】▽①1月14日(火)～29日(水)の期間に指導課へ(☎483-3671)▽②～④9日(木)～23日(木)の期間に保育子育て支援課へ(☎483-3471)▽⑤～⑫9日(木)～23日(木)の期間に人事課へ(☎483-0003)▽⑬7日(火)～27日(月)までに学務課へ(☎483-3673)

4月採用 留守家庭児童会 指導員 A・B (任期付職員)

①指導員 A < 1名程度 >

【業務内容】事務局勤務において各留守家庭児童会および子どもの居場所づくり事業の調整と指導業務

②指導員 B < 4名程度 >

【業務内容】各留守家庭児童会の児童保育全般に係る業務

①②共通

【試験日】2月15日(土)

【試験内容】筆記、面接

【募集要項の配布】生涯学習課で(市ウェブサイトからダウンロード可) 資格等の詳細は募集要項でご確認ください

【申込み・問合せ】生涯学習課へ(☎483-2582) 2月13日(木)締切

● 4月採用会計年度任用職員の募集情報 ●

【職種・業務内容】右表のとおり

【資格】各職種について必要な資格を有する方(詳細は募集要項でご確認ください)

【試験日】①2月8日(土)、②9日(日)、③～⑫23日(日)

【試験内容】面接

【募集要項の配布】①②1月6日(月)から学務課で③～⑫15日(火)から保育子育て支援課で(いずれも市ウェブサイトからダウンロード可) 郵送で請求の場合は、封筒の表に「職種」および「会計年度任用職員募集要項請求」と朱書きし、94円切手を貼付した宛名記載の返信用定形封筒(長形3号)を同封

【関連サイト】市ウェブサイト>市政情報>採用情報・人事行政>職員等の募集・採用情報>会計年度任用職員の募集・登録について

【申込み・問合せ】▽①1月6日(月)～2月5日(火)の期間に学務課へ(☎483-3673)▽②1月6日(月)～2月7日(金)の期間に学務課へ▽③～⑫1月27日(月)～2月14日(金)の期間に保育子育て支援課へ(☎483-3471)

職種	業務内容
①学校司書	公立小中学校図書館での司書業務
②市立学校介助員	公立小中学校での障害のある児童・生徒への介助
③事務補助員	保育子育て支援課での一般事務
④子育て相談員	家庭児童相談室での相談対応
⑤保育教諭 ⑥早朝延長担当保育士 ⑦調理員	なるにつて認定こども園での⑤保育等⑥早朝延長保育⑦給食の調理等
⑧保育士	地域子育て支援センターでの保育および家庭支援等
⑨児童指導員 ⑩相談支援専門員 ⑪事務補助作業員	子ども総合支援センターでの⑨療育等⑩相談支援等⑪事務補助・用務作業等
⑫ファミリー・サポート・センターアドバイザー	入会受付、相談業務、会員の募集、研修会の運営、広報活動、パソコンによる事務等

●人権

★人権推進課

(☎480・200515)

2019男女平等参画
都市宣言啓発講演会

慣習やしきたりにより「当たり前」と思っている事について、本当に当たりの事なのかどうかを考えます。

【とき】 1月31日(金)
午後2時～4時(開
場1時30分)

【ところ】 市民交流
センター

【対象】 市内在住、
在勤、在学の方

【講師】 源淳子さん(世界人権
問題研究センター嘱託研究員)

【定員】 40名程度(多数の場合
は抽選)

【一時保育】 1歳以上就学前の
子ども6名(多数の場合は抽選)

【その他】 駐車スペースが少な
いため公共交通機関をご利用
ください

【申込み】 ハガキか電話、FAX、Eメールで、住所、氏名(ふりがな)、電話番号、一時保育希望の方は子どもの名前(ふりがな)、生年月日、性別を〒590・0592(住所不要)

なぜ、女性は土俵に上がれない?
～習慣・しきたりにみる女性問題～

人権推進課へ。1月24日(金)締切

鳴滝小学校人権の集い

【とき】 2月14日(金)午後2時40分

【ところ】 鳴滝小学校体育館

【内容】 太鼓演奏と太鼓体験

【講師】 太鼓集団「魁」

【手話通訳】

事前申込みが必要

【その他】 駐車スペースが少ないため公共交通機関をご利用ください



第4回人権啓発講座

【とき】 1月24日(金)午後2時～4時

【ところ】 市民交流センター

【内容】 講演「マイノリティ孤立防止」アルビノ「見た目問題」を知って誰もが生きやすい社会を考える

【講師】 数本舞さん(アルビノ・ドーナツの会)

【一時保育】 1歳以上就学前の子ども9名(多数の場合は抽選)

【手話通訳】 事前申込みが必要

【申込み】 不要。ただし、一時保育・手話通訳希望の方は(一社)泉南市人権協会へ(☎485・1401/FAX485・1405/e-mail:harara2002@globe.ocn.ne.jp)

1401/FAX485・1405/e-mail:harara2002@globe.ocn.ne.jp)

1月10日(金)締切

【問合せ】 (一社) 泉南市人権協会

女性のための特設法律相談

配偶者、パートナー等からの暴力被害に関する相談や、離婚に関する相談を女性弁護士がお受けします。完全予約制です。

【とき】 1月31日(金)午後1時～5時(相談時間は1名25分)

【ところ】 岬町青少年センター1階学習室A(泉南郡岬町多奈川谷川1905・22)

【対象】 泉佐野市、泉南市、阪南市、熊取町、田尻町、岬町に在住、在勤の女性

【定員】 8名(申込順)

【一時保育】 1歳以上就学前の子ども(事前申込みが必要)

【協賛】 国際ソロプチミスト大阪・りんくう

【申込み・問合せ】 1月8日(水)午前9時から、電話で岬町人権推進課へ(☎492・2773)

人権教育講座

【とき】 ①2月17日(月)②26日(水)いずれも午後2時～4時

【ところ】 あいびあ泉南3階研修室1

【対象】 市内在住、在勤の方

【内容】 ①「多文化共生を考える講座」異文化コミュニケーション～外国にルーツを持つ人々と人権②SDGsと人権

つながろう!! 市民と教職員がともに学ぶ
泉南市人権啓発講演会

虐待を見抜き「助ける」ために、日常から苦しんでいる子どもや保護者に気付くために、すべきこと、できることは何か考えます。

【とき】 1月15日(水)午後3時～4時45分(受付2時45分から)

【ところ】 文化ホール

【内容】 講演：虐待防止に向けて私たちにできること

【講師】 島田妙子さん(一般財団法人児童虐待防止機構オレンジCAPO理事長)

【一時保育】 1歳以上の子ども6名(事前申込みが必要。1月7日(火)午後5時締切)

【手話通訳】 あります

【問合せ】 泉南市人権教育研究協議会

(鳴滝小学校山野の☎483-0033/FAX483-0173)

【講師】 ①富岡美知子さん(異文化コミュニケーション・トレーナー)②三輪敦子さん(一般財団法人アジア太平洋人権情報センターへヒューライツ大阪)所長

【定員】 各40名(申込順)

【一時保育】 1歳以上就学前の子ども5名(事前申込みが必要)

【手話通訳】 事前申込みが必要
【申込み・問合せ】 ハガキか電話、Eメールで、希望講座名、

住所、氏名(ふりがな)、電話番号、一時保育および手話通訳の要否、一時保育希望の方は子どもの名前(ふりがな)、生年月日を〒590・0592(住所不要)生涯学習課へ(☎483・2583/e-mail:syougai@city.sennan.lg.jp)①2月14日(金)締切②2月21日(金)締切(一時保育、手話通訳はいずれも2月6日(木)締切)

2019年 人権週間を終えて

～今年もたくさんの
出会いがありました～

【問合せ】人権推進課



人権作品展

本年度も人権週間（12月4日～10日）にちなんでさまざまな事業を行いました。

11月19日～24日、イオンモールりんくう泉南イオンホールにて、人権作品展を行いました。作品展では、市内の保育園、認定こども園、幼稚園、小中学校の子どもたちの習字、絵画、市民の方々にご応募いただいた、じんけん写真・標語や、識字教室の皆さんの作品等を紹介しました。期間中は1200名の方々にご来場いただきました。認定こども園の園児たちも、

先生やクラスの友達と一緒に見に来てくれました。また休日には、子どもたちが家族や友達等と一緒に来場し、会場内の作品の中から自分の作品を探して紹介することで、幅広い世代を通して、人権の大切さを感じていただく機会となりました。

【参加者の感想】

▽子どもたちの作品は良くできています。みんなと力を合わせて絆を広げてほしいです
▽いつも子どもたちの作品に力ももらいます
▽良い作品展だと思えます。多くの方に来てほしいです

みんなのカフェ ボッチャを体験しよう

11月24日は、人権作品展と同じ会場で開催されたボッチャ体験会を開催しました。

ボッチャとは、ジャックボール（目標球）と呼ばれる白いボールに赤・青のそれぞれ6球ずつのボールをいかに近付けることができるかを競うスポーツで、今年開催される東京パラリンピックの正式競技です。本市在住のボッチャ選手2名と一緒に、子どもから大人までたくさんの方が競技を楽しみました。



市民の集い

12月1日は、文化ホールで「市民の集い」を開催しました。

第1部では、子ども食堂を運営されている岡本工介（おかもとこうすけ）さんを講師に招き、ご講演いただきました。子ども食堂の背景にある課題や現在の活動等について「子どもたちと信頼関係を築いていくためには長く続けていくこと



が大切」「声なきSOSをどのように拾い支援につないでいくのかも重要である」とお話ししていただきました。
第2部では、子どもの貧困対策だけでなく、地域の新たなコミュニティの場としても全国的に広がっている「子ども食堂」について、なぜ今子ども食堂が必要とされているのかを子どもの視点から描いた映画「こどもしよくどう」を上映しました。

【参加者の感想】

▽地域がみんなで協力して、貧困の子どもたちを救っていくネットワークをつくる必要があることは、「食べること」はぬくもり、そこから生きていく力を人は得る、そういう仕組を地域に！
▽もっと思いやりを持って人と接したいと思いました。人に支えられて生きていくことを自覚し、人や物を大切にしたいです
▽今日の市民の集いが多くの大人が子どもの貧困を考へる機会につながっていくと願っています。全ての方の大切な命・人権が守られる社会にしていきたいです

〇〇〇 **保育施設の所(園)庭開放** 〇〇〇

【問合せ】保育子育て支援課 (☎ 483-3471)

保育施設名	電話番号	開放日
たるいこども園	☎482-0074	1/7 (火)
なるにつこ認定こども園	☎482-5660	1/14 (火)、2/4 (火)
ココアンジュ新家	☎484-0190	1/16 (木)、2/6 (木) 2/20 (木)
浜保育所	☎484-2660	1/21 (火)、2/18 (火)
西信達くねあ(ぼかぼか)	☎483-2444	1/22 (水)、2/5 (水) 2/19 (水)
ニチイキッズ泉南保育園	☎483-4041	1/28 (火)、2/25 (火)
信達こども園	☎483-4642	2/4 (火)

【開放時間】たるいこども園 10:00～11:00
 ココアンジュ新家 13:30～15:00
 その他 10:00～11:30

〇〇〇 **幼稚園のひろば・園庭開放** 〇〇〇

【問合せ】指導課 (☎ 483-3671)

幼稚園名	ひろば	園庭開放
	▽対象は未就園児 ▽天候等によって 室内開放あり	▽対象は未就園児と 在園児 ▽室内開放なし
あおぞら幼稚園 ☎483-9663	1/20 (月)、1/27 (月)、 2/3 (月) 10:00～11:00	1/20 (月)、2/3 (月) 14:45～15:30
くすのき幼稚園 ☎483-2929	1/20 (月)、2/3 (月) 10:00～11:00	1/20 (月)、2/3 (月) 14:45～15:30



シリーズ：子どもの権利 No.84

せんなん子ども会議 2019 年度の中間報告
 ～「関西子どもの権利条約フォーラム」で発表します～

泉南市子どもの権利条例第5条で、子どもの「意見表明と参加の権利」を実現する「まちの仕組」として設置している「せんなん子ども会議」。本年度は、子どもたちの意見をもとに4つのグループに分かれて活動しています。参加登録者は61名。市職員以外の大人スタッフも増え、それぞれのグループを応援してくれています。

そのような中、「関西子どもの権利条約フォーラム」の事務局から依頼があり、12月15日にウエルおおさか(大阪市内)で開催される、関西子どもの権利条約フォーラムの全体会で子ども会議の報告をすることになりました。まだまだ取組の真っ最中ですが、子ども会議を知ってもらうための良い機会であるため、バスツアーとして参加し、次のようなことを報告する予定です。

●**地図グループ**

大人向けの防災マップではなく、子どもが見るための防災マップを作成しています。防災のことだけでなく、子どもに役立つさまざまな情報を書込んだ地図のほうが日常的に利用でき、有効であると教えていただいたので、身近な情報を書込む作業をしています。

●**公園グループ**

泉南市の海岸沿いに新しくできるりんくう公園に、子どもたちの意見を反映してほしいという思いで、意見をまとめています。泉南市は、「子どもの権利に関する条例」のあるまちなので、そのことを公園のどこかに組入れることはできないかなと考えています。

●**国際交流グループ**

子ども会議の活動について、泉南市を訪れる方へ伝えたい、そして交流したいという思いで、ポスターを作製しています。子ども会議の目的と4つの権利について、日本語と英語でイラストを交えて作製しています。

●**スマホグループ**

学校にスマホを持って行くことについて、自分たちが感じていることやメリット、デメリット等を話し合っています。スマホの安全教室で学んだり、学校で実施したアンケートを参考にしたりしながら、誰もが安心できるスマホの使い方を考えています。

■**子ども会議の意義**■

子ども会議は子どもたちの自主的な活動です。子どもは自分に権利があることを知り、聴いてくれる場があることで、まちの一員として、自分たちの考えていることを積極的に語るようになってきています。

フォーラムでは本年度の活動と共に、子ども会議の意義を伝えていきたいと思っています。



子ども会議では、子どもたちが子どもの権利について知る「5分で分かる子どもの権利」の時間も大切にしています。

【問合せ】泉南市子どもの権利に関する条例事務局
 (人権教育課 ☎ 483-3672 / FAX483-7306 /
 e-mail:jinkenkyouiku@city.sennan.lg.jp)

**★プチひまわり3rd信達
こども園 (☎483-4642)**
市ウェブサイト>>くらし・手続き>>妊
娠・出産・子育て>>講座・教室・交流

Cafe Shindachi

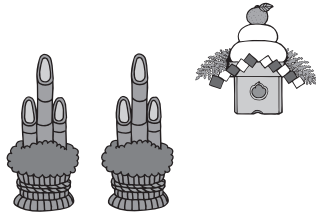
【とき】2月4日(火)、3月3日(火)いずれも午前10時～11時30分

【ところ】信達こども園

【対象】就学前の子どもとその保護者

【内容】子どもたちが食べている手作りおやつを紹介と提供(先着6組<予約優先>)、

遊びのルームと園庭の開放
【申込み】電話で信達こども園へ



ぽかぽか広場にししんっこ広場

【とき】毎週水曜日午前10時～11時30分(1月1日(祝)は休み)

【ところ】西信達中学校裏

【対象】就学前の子どもとその保護者

【内容】園庭遊び、部屋遊び、絵本、手遊び歌等

【その他】▽駐車場は西信達中学校前▽1月29日(火)親子講座「ベビーマッサージ・リズムクラス」は電話で西信達くねあへ要申込み

【問合せ】西信達くねあ

(☎483-2444)



★図書館 (☎482-7766)
市ウェブサイト>>図書館ウェブサイト

おはなしひろば びよびよ&てくてく

【とき】1月10日(金)、18日(土)いずれも午前10時30分～11時

【ところ】図書館1階じゅうたんコーナー

【対象】0～3歳の子どもとその保護者

【内容】絵本やわらべうた、本の紹介、絵本相談等

【定員】各20組程度(先着順)



【ところ】図書館2階視聴覚室
【内容】紙芝居ボランティア「ひょうしき 拍子木」による紙芝居会
【定員】各40名(先着順)



えほんタイム

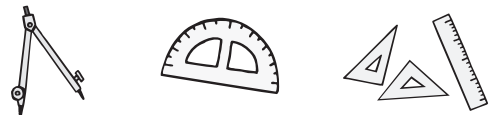
【とき】2月1日(土)午後2時～2時30分

【ところ】図書館1階じゅうたんコーナー

【対象】主に幼児、小学生

【内容】図書館応援団(ボランティア)絵本グループによる「わにわにのおふろ」等の絵本の読み聞かせ、昔遊び

【その他】とこしよのポイントカード対象イベントです



子どもの本の講座

「算数・国語・理科・読書！」

～①算数編～

算数が苦手な子どもの保護者へ薦めたい、算数が面白くなる本を紹介します。楽しい絵本や物語の中にも、算数がいっぱい隠れています。子どもたちが算数に興味を持つきっかけになるかもしれません。



【とき】1月30日(木)午後1時30分～3時

【ところ】図書館2階会議室

【対象】大人(主に小学生の保護者)

【講師】市立図書館司書

【定員】40名(申込順)

【申込み・問合せ】1月5日(日)午前10時から、窓口か電話、Eメールで氏名、電話番号を図書館へ(☎482-7766 / e-mail:library@city.sennan.lg.jp) Eメールの申込みは、2、3日中に返信がなければ、図書館へご連絡ください



ワクワク!ドキドキ! かみしばい会へ行こう!!

【とき】1月11日(土)、25日(土)いずれも午後2時から30分程度



★青少年センター
(☎ 484-3500)
市ウェブサイト>観光・文化・スポーツ>文化

〒590-0521 樽井2-9-2 / FAX: 482-5425 / e-mail: seishonen-center@city.sennan.lg.jp
●Eメールの申込みは、2、3日中に返信がなければ、青少年センターへご連絡ください
●【ところ】の記事の無いものは青少年センターで開催
●【参加費】・【申込み】の記事の無いものは不要
●友人・知人の家族と一緒に申込みでも、抽選は個別に行います
●児童館の開館は、学校休業日や講座開催等により変動します。初回に利用登録が必要

青少年センター	月～土 9:00～17:00
市民交流センター	月～金 放課後～17:00 土 9:00～17:00 ※時間内連絡先 (☎484-8002)
元気広場しんげ	水 9:30～正午 放課後～17:00 ※午前は就学前の子ども対象

英語で歌おう

【とき】1月11日
(土)午後1時30分～3時
【対象】小中学生
【定員】10名 (申込順)



【参加費】300円
【申込み】電話かEメールで
青少年センターへ

トトロクラブ～親子体操教室～
【とき】2月7日(金)午前10時～11時15分

【ところ】旧新家幼稚園
【対象】1歳6か月以上の未就園児とその保護者
【内容】手遊び、ふれあい遊び、リズム体操等
【講師】川端恵美子さん
【定員】親子20組
【その他】親子とも飲み物と上靴持参



卓球コーナーの開放

【とき】毎週火曜日午後5時～7時
【対象】市内在住の方
【定員】10名程度
【その他】上靴持参

自習室の開放

【とき】開館中は随時(講座等で使用不可の場合あり)
【対象】市内在住の方

★保健センター
(☎ 482-7615)
市ウェブサイト>>くらし・手続き>健康・医療

●【ところ】の記事の無いものは保健センターで開催
●母子健康手帳をお持ちください

赤ちゃん・ママ相談

【とき】1月17日(金)、31日(金)
いずれも午前中
【対象】妊産婦とその子どもおよび家族



【内容】授乳間隔や卒乳、赤ちゃんについての相談等
【定員】各3組(申込順)
【申込み】窓口か電話で保健センターへ

はじめてのママサロン

【とき】1月24日(金)午後1時30分～3時
【対象】1歳未満の第1子とその家族
【内容】身体測定、育児相談、ふれあい遊び等



ほっとママ cafe

【とき】①1月9日(休)②2月13日(休)いずれも午後1時30分～3時30分
【対象】妊産婦と生後6か月までの子どもおよび家族
【内容】スキンシップ遊び、ママのストレッチヨガ、相談、計測、ティータイムと交流
【定員】各10組(申込順)
【一時保育】あります
【申込み・問合せ】窓口か電話で保健センターへ (☎ 482-7615)
②は2月6日(休)以降に



青少年センターからのお願い

周辺住民の迷惑となりますので、路上への駐停車はご遠慮ください。来館の際は、送迎等短時間であっても駐車場(泉南中学校内)をご利用ください。皆さまのご理解・ご協力をよろしくお願いいたします。
【問合せ】青少年センター (☎ 484-3500)

<広告>

広告掲載枠です
詳しくは今月号の
広報せんなんをご覧ください

◆予防接種

生後2か月に
なったら、予防接種を始めましょう。費用は無料です。個別接種は指定医療機関へ事前予約が必要です。予診票は指定医療機関に設置しています。対象、受け方は、指定医療機関設置の「予防接種を受けるにあたっての説明書」、市ウェブサイトを参照または保健センターへお問合せください。
【問合せ】保健センター (☎ 482-7615)



集団接種	
BCG (結核)	
とき	1/16(休)、2/20(休) 午後1時～1時45分
対象	生後5か月の前日から1歳の前日まで(標準的な接種は生後8か月の前日まで)に1回接種
個別接種	
<ul style="list-style-type: none"> ・B型肝炎 ・Hib感染症 ・小児の肺炎球菌感染症 ・四種混合 ・麻しん・風しん混合 ・水痘 ・日本脳炎 ・二種混合 ・ヒトパピローマ(積極的な接種を勧めています) 	

上記の広告に関するお問合せは、
合同会社IM総合企画へ (☎ 072-275-5449)

★子育て支援センター

ひだまり (☎ 484-3371)

市ウェブサイト>>くらし・手続き>
妊娠・出産・子育て>赤ちゃんが生まれました

●【ところ】の記載の無いものはひだまりで開催
●【参加費】・【申込み】の記載の無いものは不要

ひだまり OB ルーム

【とき】1月7日(火)午前9時30分～12時30分

【対象】市内在住で就学前の3歳以上の子どもとその保護者(下の子どもを連れての参加可)

【内容】自由遊び、保護者交流等



【その他】昼食時間は午前11時50分～12時30分

よちよちルーム・はいはいルーム

【とき】①はいはいルーム：1月14日(火)、28日(火)いずれも午後1時～3時②よちよちルーム：28日(火)午前9時30分～11時30分

【対象】市内在住で平成30年4月2日以降生まれの子どもとその保護者①ねんね～

はいはいの子ども②伝い歩き～歩き始めた子ども

【内容】親子の遊び、保護者交流、手遊び、絵本等

【その他】上の子どもを連れての参加不可(きょうだいで参加はひだまりルームへ)

出前保育

【とき】①1月16日(木)②31日(金)いずれも午前10時～11時30分(①②雨天実施)

【ところ】①樽井区民センター②図書館

【対象】就学前の子どもとその保護者

【内容】歌、ふれあい遊び、ペープサート、体操、手作りコーナー等(赤ちゃんコーナーあり)

【その他】▽警報発表時はお問合せください▽駐車場①数台あり②あり

ぴょんぴょんあつまれ!

【とき】1月27日(月)午前9時30分～11時30分

【対象】市内在住で平成29年4月2日～平成30年4月1日生まれの子どもとそ

の保護者

【内容】自由遊び、手遊び、体操、制作コーナー等

【その他】▽都合の良い時間に参加可▽下の子どもを連れて参加可

プチ・ルポ

【とき】2月7日(金)午前10時～午後2時30分

【対象】就学前の子どもを持つ保護者

【内容】自由時間(本、手芸材料等持参可)

【一時保育】午前10時30分～11時30分、午後1時～2時で各6名程度(申込順)。1月24日(金)～2月6日(休)の期間に、電話でひだまりへ

【その他】▽子どもと一緒に参加可▽飲み物を飲まれる方は100円▽昼食時間は午前11時50分～12時30分

子育て講座

【とき】2月19日(水)午前10時～11時30分

【対象】市内在住の就学前の子どもを持つ保護者

【内容】デコ巻きずし

【講師】うずまきこさん

【定員】20名(申込順)

【参加費】500円(材料代)

【一時保育】あります

【申込み】1月14日(火)午前9時から、電話でひだまりへ

ストレッチをしてストレス・肩こりを解消しませんか?

【とき】2月26日(水)午前9時40分～10時35分、10時55分～11時50分

【対象】市内在住の就学前の子どもを持つ保護者

【講師】若林静代さん

【定員】各20名(申込順)

【一時保育】各15名(申込順)
【申込み】1月20日(月)午前9時から、電話でひだまりへ

そらまめくらぶ

【とき】参加希望者の日程に合せ、不定期で実施

【対象】双子・三つ子とその保護者(保護者のみの参加も可)、双子・三つ子を出産予定の妊婦

【内容】自由遊び、保護者交流
【申込み】電話でひだまりへ

ひだまりルームに遊びに来てね!

【とき】1月7日(火)、9日(木)、10日(金)、14日(火)、16日(木)、17日(金)、20日(月)、21日(火)、23日(木)、24日(金)、27日(月)、28日(火)、30日(木)、31日(金)いずれも午前9時30分～11時40分、午後0時30分～3時

【対象】市内在住で就学前の子どもとその保護者

【その他】▽お茶、お弁当以外飲食不可▽昼食時間は午前11時50分～12時30分▽冬休みの間、認定こども園1号認定および幼稚園へ通っている子どもは、ひだまり OB ルームへお越しください

◇スポットタイム3階

【とき】午前10時～10時20分

【内容】手遊び、ふれあい遊び、絵本等

◇おかえりタイム1階

【とき】午後2時50分～3時

【内容】手遊び、ふれあい遊び、絵本等



◇身体測定1階

【とき】1月7日(火)、9日(木)、10日(金)いずれも午前11時20分～11時40分、午後2時20分～2時40分

◇おいでおいで広場2階

【とき】1月10日(金)午後1時30分～2時15分

【対象】未就園児

【内容】お正月遊び



◇こぐまタイム2階

【とき】1月17日(金)午前10時30分～11時15分

【対象】平成25年4月2日～平成29年4月1日生まれの子ども(未就園児)とその保護者

【内容】制作「こま」



◇おひさま交流会(保護者交流)2階

【とき】①1月23日(木)②2月4日(火)いずれも午前10時30分～11時15分

【対象】就学前の子どもを持つ保護者

【内容】①お正月遊び②リラクゼーションを体験しよう

【一時保育】ありません

お店の人が教えてくれる！

第3回せんなんまちゼミ

「まちゼミ」とは、地域にあるお店の方が講師となり、プロならではの専門的な知識や情報、コツ等を受講料無料（材料費別途）で提供するセミナーのことです。今回から工場見学をゼミに加え、子どもと一緒に参加できる講座や体験型の講座等、計57講座を開催します。

【とき】1月17日(金)～2月14日(金)

【ところ】市内の参加38店舗（事業所）

【その他】1月10日(金)朝刊の新聞折込チラシもご覧ください

【申込み】1月17日(金)から各店舗（事業所）へ

【詳細サイト】泉南市商工会ウェブサイト (<http://www.sennan-sci.or.jp/>)、せんなんまちゼミフェイスブック (<https://www.facebook.com/sennanmachizemi>)

【問合せ】泉南市商工会 ☎ 483-6365

泉南市 ABC 委員会わだこ和風づくり講習会

子どもから大人までどなたでも、簡単に和風づくりを楽しめます。世界で自分だけのオリジナルの和風を大空いっぱいにあげましょう。

【とき】1月18日(土)午後1時～4時(受付3時まで)

【ところ】イオンモールりんくう泉南2階イオンホール

【定員】50名(申込順)

【参加費】300円(材料代)

【申込み・問合せ】電話で生涯学習課へ ☎ 483-2583

災害ボランティアの実践的準備講演会

【とき】1月18日(土)午後1時30分～2時15分

【ところ】樽井公民館3階多目的ホール

【内容】東日本大震災の折、岩手県で3年間復興業務に従事した市職員による講演



【定員】150名(先着順)

【携行品】筆記用具

【問合せ】樽井公民館 ☎ 483-4361

昭和45年前後の

泉南市風景写真を探しています！

泉南市は今年7月で市制施行50周年を迎えます。そこで、市制が施行された昭和45年前後の市内の風景写真を探しています。もし、お持ちの方がいらしたらお貸しいただきませんか。

写真はカラー、白黒どちらでも結

構です。泉南市内の風景が入っているものに限ります。なお、お借りした写真はデータ化し、市ウェブサイト等でご紹介する予定です。

【問合せ】政策推進課

☎ 483-0004



泉南市 ABC 委員会

第17回泉南市たこ風あげ大会

【とき】1月19日(日)午前10時～午後2時(雨天中止)

【ところ】りんくう体育館公園広場(大阪府南部広域防災拠点)



【その他】当日、りんくう体育館で和風をつくり、広場であげることもできます(材料費300円、10時から先着20名)

【問合せ】生涯学習課 ☎ 483-2583

おおさか泉南

まるごと100円商店めぐり

泉南市、阪南市、熊取町、岬町の各商工会が連携し開催します。参加商工業店がこの日だけの特別な100円商品を用意しています。併せてスタンプラリーも実施します。

【とき】1月24日(金)～25日(土)(各店の営業時間内)

【ところ】参加商工業者の各店舗

【問合せ】泉南市商工会 ☎ 483-6365

伝統文化こども教室発表会

【とき】1月26日(日)午前10時～午後2時

【ところ】信達公民館

【参加費】お茶席1席300円

【問合せ】生涯学習課 ☎ 483-2583



旧庄屋敷山田家一般公開

【とき】1月26日(日)午前10時～午後4時

【ところ】山田家住宅(JR新家駅から徒歩約5分、駅前の案内板に表示あり)

【内容】主屋(日根対山の襖絵、鎧兜、和時計、火縄銃、槍ほか)、米蔵(民俗資料館)、台所棟(かまど)ほか

【入場料・申込み】不要(ただし、建物保存のためパンフレット代として100円の協力金をお願いしています)

【その他】山田家住宅長屋門横に駐車可

【問合せ】生涯学習課 ☎ 483-2583

落語寄席 in 樽井公民館

【とき】1月26日(日)午後3時～3時45分

【ところ】樽井公民館3階多目的ホール

【内容】大阪市立大学の落語研究会の皆さんによる落語寄席

【定員】150名(先着順)

【問合せ】樽井公民館 ☎ 483-4361



第9回泉南・市民まちづくりサロン

【とき】1月28日(火)午前10時～正午

【ところ】埋蔵文化財センター

【その他】サロンの状況は市民協働かわら版(市ウェブサイト>市政情報>市民活動・市民協働・市民公益活動)でご覧いただけます

【問合せ】政策推進課 ☎ 483-0004

泉州市民バンドフェスティバル2020

泉州地域における市民吹奏楽団が集まる交流演奏会です。各団体の異なる特色を楽しんでいただけます。

【とき】2月2日(日)正午

【ところ】文化ホール

【問合せ】生涯学習課

☎ 483-2582



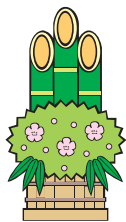
情報ボックス 1 Information BOX

サザンぴあのイベント情報

●新春初売り

【とき】1月5日(日)午前8時30分～正午

【内容】福袋限定30袋！
ぜんざいのふるまいも
行います(9時30分
から先着50名、無くな
り次第終了)



●甘酒のふるまい

心も体もぼかぼか。先着100名、
無くなり次第終了です。

【とき】1月12日(日)午前10時から

●樽井区民センターにて火曜朝市！

【とき】毎週火
曜日午前10時
30分～11時
30分▽新年は



1月7日(火)から開始します

【ところ】樽井区民センター

●サザンぴあ恒例朝市！

【とき】毎週土曜日午前8時30分～
正午

【問合せ】サザンぴあ (☎ 482-0277)

府営泉佐野丘陵緑地「お正月の郷遊び」

餅つき体験や羽根つき、こま回し、
福笑い等、昔懐かしいお正月遊びをし
ませんか。餅つきでは、公園ボラン

ティア「パーククラブ」
による公園育ちのもち米
を使います。

【とき】1月11日(土)午前
10時～午後2時(雨天
の場合12日(日)に順延。両日とも雨天
の場合は中止)

【ところ】府営泉佐野丘陵緑地(泉佐
野市上之郷90/無料駐車場あり)

【定員】各プログラムによる(当日受付)

【参加費】各プログラムによる

【その他】動きやすい服装で参加

【詳細サイト】<http://izumisano-kyuryo.jp/>

【問合せ】泉佐野丘陵緑地パークセン
ター (☎ 467-2491)



令和2年成人記念祭

【とき】1月12日(日)午後2時30分(受
付2時)

【ところ】文化ホール

【対象】平成11年4月2日～平成12
年4月1日に生まれ
た方

【問合せ】生涯学習課
(☎ 483-2582)



林昌寺四国八十八ヵ所ハイキングミニ版 ～火渡り神事見学と体験～

【とき】1月13日(祝)午前9時30分～
午後3時30分頃(雨天または当日午
前7時時点で気象警報が発表されて
いる場合は中止)

【集合場所】泉南市観光協会案内所前

【内容】林昌寺境内に展開する四国
八十八ヵ所巡拝道ミニ版を歩きます。
厄よけ餅と結願証がもらえます。その
後、護摩焚きを見学。消炭の上を、1
年間の厄よけ、無病息災を祈願して渡
ります(希望者のみ)

【定員】50名(申込順)

【参加費】500円(保険料、資料代)

【その他】▽小中学
生は保護者同伴▽弁
当、飲み物は各自持
参▽駐車場はありま
せん



【申込み・問合せ】往復ハガキかFAX、
Eメールで、イベント名、参加者全
員の住所、氏名、電話番号、年齢を
明記の上、〒590-0522 泉南市信達牧
野395-4 泉南市観光協会観光案内所
へ(☎・FAX493-8948 / e-mail:info@
welcome-sennan.com) 1月10日(金)
締切

消防出初式

消防関係者が団結の強化と士気の高揚
を図り、防災思想の普及に努めます。第1
部式典終了後、消防車両の展示と子ども用
防火衣の試着体験ができます。

【とき】1月12日(日)午前
10時～正午(雨天決行、
車両展示と試着体験は雨
天時中止)



【ところ】大阪府南部広域防災拠点(泉南
市りんくう南浜2-14)

【問合せ】危機管理課(☎ 479-3601)



関西国際空港情報 No.234
<https://www.kansai-airport.or.jp/>



■ KIX ウィンターイルミネーション開催中！

関西国際空港では、年間で行っている「日本の四季
の美しさ」をテーマに、冬のシーズンならではの装飾
を用いた演出を実施中！ターミナルビルやエアプラ
ザ等各スポットで、街路樹のデコレーション等さま
ざまなイルミネーションをお楽しみいただけます。空
港をご利用の際は、ぜひチェックしてみてください。

【期間】2月29日(土)まで

【ところ】▽第1ターミナルビル(街路樹、2階およ
び4階の館内通路、出国エリア)▽第2ターミナル
ビル(チェックインロビー、出国エリア)▽関西空
港駅～エアプラザ間/第1ターミナルビル間

【問合せ】関西国際空港案内(☎ 455-2500)

●読者プレゼント!

いしょくどころ
居食処

なまけもの



ランチは日替わりです



やきそば

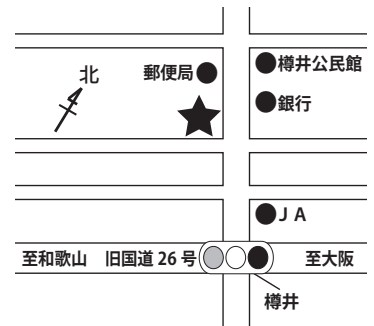


5名さまに!

プレゼントはこちら。
なまけもの焼き
(チーズ) です!

応募締切

1月27日(月)締切



インスタグラムもやっています。
ISHOKUTOKORONAMAKEMONO で検索してください!

昨年10月、樽井公民館近くにオープンした居食処なまけものさま。お造りや唐あげ、天ぷら盛等、バラエティー豊かなレギュラーメニューはもちろん、その日のおすすめメニューも人気です。食材の産地にもこだわっており、ランチメニューやお持ち帰り可能なメニューもあります。お子さまにも楽しんでいただけるお店をめざしている店主。大人と一緒にご利用の小学6年生までのお子さまは、ガチャガチャを回して当たりが出ればソフトドリンク1杯無料! 店内は、掘りごたつの座敷8席、テーブル4席、カウンター5席となっております、ごゆっくりお食事をお楽しみいただけます。皆さんぜひ一度ご来店ください。

今回は、なまけもの焼き(チーズ/400円相当)を、なまけものさま(樽井5-14-1-103 / ☎090-3717-4723 / 営業時間: 午前11時30分~午後1時30分、午後5時~10時 / 定休日: 不定休(ランチは水、木、日曜日のみ営業) / 駐車場あり)から5名さまにプレゼント。

【応募方法】郵便番号、住所、氏名、電話番号、年齢を明記し、ハガキかFAX、Eメールで、**今月号の感想や市政へのご意見、プレゼントへのご意見、身近な話題等を必ずお書き添えください**。なお、応募はお1人さま、1賞品につき1回のみ有効です

【応募先】〒590-0592(住所不要) 広報せんなん1月号プレゼント係へ FAX:483-0325 / e-mail:hisyo@city.sennan.lg.jp (タイトルに「広報せんなん1月号プレゼント係」と必ず明記)

【問合せ】秘書広報課 (☎483-0002)

応募の際ご提供いただいた個人情報、泉南市個人情報保護条例に基づき、当選者への賞品受け渡しのためにプレゼント提供店に提供する以外には利用しません。抽選結果は、当選者に「プレゼントの当選のお知らせ」ハガキの発送をもって代えさせていただきます。

相談あんない

区分	相談名	とき	ところ	問合せ
法律 行政	法律相談 (本人に係る相談)	1/9(木)、16(木)、23(木) 9時15分~11時55分 ▽申込みは実施日前日に電話で9時から先着8名受付	市役所別館2階産業観光課	産業観光課 (☎483-8191)
	行政なんでも相談	1/16(木) 14時~16時	市役所別館2階会議室4	産業観光課 (☎483-8191)
	消費者相談	月~金曜日 10時~正午、13時~16時	市役所別館2階消費生活センター	消費生活センター (☎447-8099)
	行政書士相談 (相続・遺言・交通事故ほか)	第2金曜日(祝祭日の場合は第3金曜日) 13時~16時。要予約。定員6名	市役所別館2階会議室4	行政書士会泉州支部事務局 (☎483-7373)
	建築基準法相談	毎月第1水曜日 13時~15時(1名25分) 予約受付1/31(金)まで。定員4名	市役所別館2階会議室4(予定) 予約受付時に決定	審査指導課 (☎447-9015)
労働 就労	ハローワーク情報(週1回更新)	月~金曜日 執務時間中	市役所別館2階産業観光課	産業観光課 (☎483-8191)
	ハローワーク情報(毎日更新)	月~金曜日 執務時間中	市民交流センター	地域就労支援センター (☎485-1401)
	労働相談	今月はありません	市役所別館2階会議室4	産業観光課 (☎483-8191)
	就労支援相談	月~土曜日 9時~17時30分(土曜日は要予約)	市民交流センター	地域就労支援センター (☎485-1401)
子育て 教育	農事相談	第4金曜日 9時30分~正午(要電話予約)	農業委員会事務局	農業委員会事務局 (☎483-9975)
	母子相談	月~金曜日 9時~17時	市役所1階生活福祉課	生活福祉課 (☎483-3474)
	子ども相談(家庭児童相談)	月~金曜日 10時~16時(来所の場合は要予約)	市役所1階保育子育て支援課隣	家庭児童相談室 (☎485-1586)
	教育相談(カウンセリング)	月~金曜日 10時~16時	市役所1階指導課	指導課 (☎483-3671)
	進路支援(奨学金等相談)	月~土曜日 9時~17時30分(土曜日は要予約)	市民交流センター	人権協会 (☎485-1401)
健康福祉 人権	障害者相談員による相談	月~金曜日(要電話予約)	随時相談の上、決定	障害福祉課 (☎483-8252)
	高齢者障害者住宅改造相談	第3月曜日 13時30分~16時30分	あいびあ泉南	せんなんピアセンター (☎482-0114)
	心配ごと相談	木曜日 9時~正午	あいびあ泉南	社会福祉協議会 (☎482-1027)
	総合生活相談	月~土曜日 9時~17時30分(土曜日は要予約)	市民交流センター	人権協会 (☎485-1401)
	生活困窮者相談	月~金曜日 8時30分~17時30分	市民交流センター	こさサボ泉南 (☎0120-968-141)
	人権擁護委員による相談	第3金曜日 14時~16時	市役所1階市民相談室	人権推進課 (☎480-2855)
	女性相談(面接)	第1金曜日13時~16時、第2火曜日17時~20時 第4金曜日10時~13時	市民交流センター	
	女性のための電話相談	木曜日10時~正午、13時~15時(祝日、第5木曜日除く)	専用電話 (☎482-0590)	
	人権に関する相談	月~土曜日9時~17時30分(祝日除く、土曜日は要予約)	市民交流センター	人権協会 (☎485-1401)
税金	税の相談	4・6・8・10・12月の第3水曜日 13時~16時	市役所1階市民相談室	税務課 (☎483-9031)
	夜間納税相談	毎月10日(土日祝日は翌執務日) 17時45分~20時	市役所1階税務課 市役所1階保険年金課	税務課 (☎483-9033) 保険年金課 (☎483-3432)

ともだちと 家族と一緒に サザンビーチ

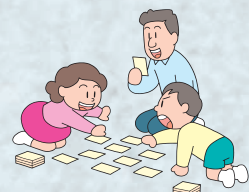
＜この句は、樽井小学校の児童が作りました＞



関西国際空港を望むマープルビーチは、夕陽のビューポイント。「日本の夕陽百選」、「恋人の聖地」に選んでいます。隣接するサザンビーチは、多くの方でにぎわう海水浴場。アカウミガメが産卵に訪れます。これらの海岸は、元々は遠浅の浜辺と松林が広がる自然の砂浜でした。今にも増して美しい海岸だったようです。

ええとこいっぱい！ せんなんかるた 販売中

埋蔵文化財センター、各公民館、図書館、観光案内所の窓口にて1部850円で販売しています。



【問合せ】埋蔵文化財センター

(☎ 483-6789)

〇〇〇 今月の表紙 〇〇〇

令和2年新春対談

今年はスポーツの分野でご活躍の4名の皆さんにお集まりいただきました。スポーツへの関わり方は皆さんそれぞれですが、人とのつながりや生活の充実、生きがい等、スポーツを通して得られたことがたくさんあるようでした。日々活動する中で課題や苦勞を抱えながらも、前向きに今後の目標や夢について熱く語る皆さん。その姿にとてもパワーを感じました。今後ますますご活躍されることを期待しています。さて、今年はいよいよ市制施行50周年！スポーツの分野でも市民の皆さんと一緒に泉南市を盛上げていきたいと思ひます。(11月10日)

〇〇〇 市長の動き 〇〇〇



四條畷市で開催されたイベントで、ワールドマスターズゲームズ2021関西をPRしました。(11月30日)



恋する泉南ロケイニングに出席し、参加者たちを激励しました。(12月1日)

広報せんなん 1月号 (No.655) 令和2年1月1日発行

【編集と発行】泉南市総合政策部秘書広報課 〒590-0592 泉南市樽井一丁目1番1号、Tel:072-483-0002 (秘書広報課直通)、Fax:072-483-0325、e-mail:hisyo@city.sennan.lg.jp、http://www.city.sennan.lg.jp/

各課へのお問合せは広報せんなん各記事に記載の直通番号へおかけください。記事の掲載を希望される方は、各担当課へお問合せの上、ご相談ください。

各課直通番号が不明な場合は、483-0001 (総務課)へおかけください。

広報紙が届かない場合またはそのようなご家庭をご存知の方は、秘書広報課へご連絡ください。なお、民間の広告や折込チラシについては市が推奨・斡旋してはおりません。

泉南市の人口・面積

人口	61,663人 (-95人)
男性	29,898人 (-56人)
女性	31,765人 (-39人)
世帯数	26,252世帯 (-57世帯)
面積	48.98 km ²

11月末現在 () 内は前月比

図書館とボランティア共催事業、秋のお楽しみ会

読書週間に合わせて図書館で行われたお楽しみ会。この日は泉南朗読ボランティア「くすの木」の皆さんによる、絵本の読み聞かせが行われました。読み手の声に乗せて1ページずつ物語が進めば、子どもたちはどんどん絵本の中の世界へ吸込まれるように聞き入っていました。間の取り方や抑揚でこんなに絵本が面白くなるなんて！と大人もびっくり。本を読むだけでなく、聞き手である子どもたちとの時間を一緒に楽しむ「くすの木」の皆さんの読み聞かせスタイルに、会場は優しい一体感に包まれていました。(10月26日)



山田家住宅一般公開&書道と俳画展

新家の中村区にある国登録有形文化財、山田家住宅。重厚な母屋や米蔵が立並び、江戸時代の庄屋屋敷の雰囲気や現代に伝えていきます。この日は一般公開に合わせ、書道と俳画展も同時開催されていました。立派な屋敷の各間に美しい季節の花を添えて展示された作品は、施設等での展示とはまた一味違った趣があり、和の空間に流れる静かな時間が、訪れた来場者の心をゆっくり作品と向き合わせてくれるようでした。元気いっぱいの文字で書かれた小学生の作品もあり、思わず笑みがこぼれる来場者もいました。(11月24日)



まちかどスナップ



まちかどスナップネット版もご覧ください。(市ウェブサイト>ご利用ください>まちかどスナップネット版)

農業塾開校！！

第4期目となる農業塾。農業初心者で入塾した方や、ハウス栽培の経験があり露地栽培を学ぶために入塾した方等、経験や目的もさまざまな同期生がこれから1年、同じ畑で農業のノウハウを学びます。この日は、肥料の種類や野菜の特性について実地講義を受けた後、先輩たちが育てた新鮮な大根や、みずみずしい葉のレタスを、カゴいっぱい収穫しました。「毎日世話した野菜が食卓に並ぶと、安心して食べることができますし、家族も自分も笑顔になります」と農業の魅力語る講師の姿がとても印象的でした。(11月5日)



今年も大盛況！せんなん農と海の恵みマルシェ

今年で4回目の開催となった「せんなん農と海の恵みマルシェ」。ちょうど美しい紅葉が見頃を迎えた農業公園花咲きファームは、今年も多くの方でにぎわいました。地元の農産物や海産物等多数のお店が並び、皆さん買い物を存分に楽しんだ様子。「泉南にこんなお店があったんだ」という声も聞こえ、新たな発見もあったようでした。また移動動物園やビンゴ大会、さらにステージでは演奏や歌謡ショーの発表等、見どころ盛りだくさんのイベントとなりました。(12月7日)