

50th Anniversary



泉南市 市制施行 50周年

報 2020 (令和2年)

Contents

- 新着ニュース..... P 2
- お知らせ..... P 3
- シリーズ人権..... P 15
- 子育て情報局..... P 16

- 情報ボックス..... P 20
- 読者プレゼント・相談あんない..... P 22
- ふるさと歴史紀行..... P 23
- まちかどスナップ..... P 24

<http://www.city.sennan.lg.jp/>

2月11日(祝)、24日(休)は
ごみ収集はありません

収集日程カレンダーで
品目・収集日を確認し、
当日午前8時30分までに
決められた
集積場所へ
分別して出
してくださ
い。



布団や草木等は、週の2
回目の可燃ごみ収集日に
出してください。

【問合せ】 清掃課

(☎483・5875)

2月は生活排水対策
推進月間です

川等の水の汚れの原因
は約8割が、日常生活から
出る生活排水です。食器の
汚れはかき取ってから洗
う、スープや飲み物の残り
を流さない等、生活排水を
できるだけ汚さずに流す
工夫をしましょう。

【問合せ】 大阪府環境農林
水産部環境管理室

(☎06・6210・9585)

「泉南市災害廃棄物処理計画」(案)への意見募集

【募集期間】 2月3日(月)～3
月4日(水)

【閲覧方法】 清掃課窓口、情
報公開コーナー、市ウェブサ
イトで

【関連サイト】 市ウェブサイ
ト↓パブリックコメント↓令
和元年度

【その他】▽電話での受付不
可▽意見をいただいた方の氏
名の公表および意見への個別
回答はしません▽いただいた
意見は、3月下旬に情報公開
コーナーと市ウェブサイトで

公表予定

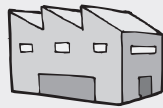
【提出先・問合せ】持参か
郵送、FAX、Eメールで
住所、氏名、電話番号、意
見(様式自由)を明記の上、

〒599・0201 阪南市
尾崎町532 清掃課へ(☎483・
5875 / FAX 483・5848
/ e-mail:seisou@city.sen
nan.lg.jp) 3月4日(水)締切



清掃工場処理施設使用許可申請の受付について

事業系一般廃棄
物の持込定期投入
について、令和2
年度に清掃工場処
理施設を使用する
方の処理施設使用許可申請を
受付します。



【受付期間】 2月10日(月)～28
日(金)まで(平日午前8時30分
～午後5時)

【その他】▽この申請は一般
廃棄物収集運搬業の許可では

ありません▽ごみの排出時
には減量化を図り、市の分別
品目に合わせて持込んでく
ださい▽産業廃棄物は、法律
に基づき、事業者の責任にお
いて適正に処理してください

【申込み・問合せ】持参で清
掃工場処理施設に設置の申
請用紙に必要事項を明記・押
印の上、泉南清掃事務組合3
階事務所へ

(☎484・0581)

2月19日(水)に

全国瞬時警報システム (J・A・L・E・R・T) 試験放送を実施

全国瞬時警報システム

(J・A・L・E・R・T) の全国一

斉情報伝達訓練が実施されま
す。本市では防災用広報シス
テム(防災スピーカー)によ
り試験放送を行います。この
機会に、緊急時の行動や避難
経路等、ご確認をお願いしま
す。市外でも、全国的にさま
ざまな情報伝達手段で訓練放
送が実施されます。

▽J・A・L・E・R・Tとは、地震
や津波、武力攻撃等の緊急情
報を国から市町村へ人工衛星
等を通じて瞬時に伝えるシス

テムです

【問合せ】 危機管理課

(☎479・3601)

とき	放送内容
2/19(水)午前11時ごろ	
①	開始チャイム
②	「これはジェイアラートの テストです」(3回放送)
③	「こちらは泉南市です」
④	終了チャイム

(仮称) 泉南市営りんくう公園開園に向けての発表会

今春開園予定の(仮称)泉
南市営りんくう公園整備等事
業について、発表会を開催し
ます。本事業は、民間活力に
よってにぎわいとレクリエー
ションゾーン、インパウンド
観光の拠点となる新たな都市
公園を整備するもので、事業
内容について現時点でお伝え
できる情報をお知らせしま

【とき】 2月27日(休)午後7時

【ところ】 あいぴあ泉南

【定員】 100名(先着順)

【問合せ】 都市政策課(☎
483・9973)、住宅公園課
(☎483・9972)



福祉

泉南市プレミアム付商品券

使用可能期間は、2月29日(土)までです。

【関連サイト】市ウェブサイトをくらし・手続き

【問合せ】プレミアム付商品券販売コールセンター
(☎484・8186)

生活困窮者出張相談

【とき】2月6日(木)午前10時～正午

【ところ】市役所1階市民相談室

【問合せ】泉南市人権協会ここサポ泉南
(☎0120・968・141)

高齢者・ひとり親家庭スポーツ教室

【とき】①2月15日(土)②18日(火)③27日(木)いずれも午後1時30分～3時

【ところ】あいびあ泉南3階研修室1

【対象】市内在住の60歳以上の方、ひとり親家庭の方

【内容】①心も一緒にリラックス！ヨガ教室②空手の動きを取入れたセルフストレッチ③レインング教室④ハワイ音楽に癒されながら身体を動かす！フラダンス教室

【講師】①西野貴美さん(心屋塾認定リセットカウンセリングマスター)②春本浩一さん(空手道志友会館代表)③角野祐美子さん(アロハクウホメ主宰)

【定員】各20名(高齢者15名、ひとり親家庭の方5名、申込順)

【その他】①③いずれか1講座のみ受講可能(定員に満たない講座は、申込順で複数受講可能になります)

【申込み・問合せ】2月5日(水)から、窓口か電話で住所、氏名、電話番号、年齢、第1希望、第2希望講座名をあいびあ泉南へ

(☎485・0707)

【とき】3月5日(木)午後2時～4時(受付1時30分)

【ところ】市役所別館1階会議室

【内容】精神疾患がある方の利用できる福祉サービス

【講師】ヘルパー事業所、訪問看護事業所、泉南市障害福祉課

【定員】50名(申込順)

【申込み・問合せ】窓口か電話で障害福祉課へ(☎483・8252) 2月28日(金)締切

【講師】①西野貴美さん(心屋塾認定リセットカウンセリングマスター)②春本浩一さん(空手道志友会館代表)③角野祐美子さん(アロハクウホメ主宰)



泉南市の民生委員・児童委員が決まりました

福祉および児童に関することは、民生委員・児童委員ならびに主任児童委員(順不同・敬称略)にお気軽にご相談ください。各地区内における担当の民生委員・児童委員については、生活福祉課までお問合せください。

【新家地区】辻二美代、奥田美重子、木曾巳智子、奥田浩一、文庫初代、田中輝、豊田保夫、杉本昇、中谷美佐代、道齊智恵子、丸尾好一、山本忠光、柏田雅明、平山敬子、堀一美、岡本まゆみ、宅川美恵子、南部由美、鎌田登美子

【信達地区】柿花雅仁、柿花成子、成田政彦、滝川和雄、松本敏明、大庭真美、時延恵美、片木紀子、南久治、上林芳雄、内田清實、北沖春夫、竹島早苗、片岡阿昭、太佐初代、橋村和男、岸野吉美、柴田耕助、大谷静恵、山内勝子、若野和敏、島本純子、上林千恵子、餅月正雄、辻野弘子、梶本珠代、福本博之、伊藤みよこ、木下比津留、古谷克代、井上美千代、谷口忍

【雄信達地区】金田治代、金田千賀子、金田茂有紀、細井保

境目春子、樋口知世、居村幸次、橋野節子、原尾菜穂、辻井慶子、石橋英子、田中年美、向井正次、北紀夫

【樽井地区】春木俊雄、中村義春、服部光雄、藤澤和美、彦野紀久子、上山忠、楠庸子、中尾ひとみ、丸谷眞司、徳田陽子、木下洋子、牧野彰一、稲垣淑子、田中知子、井ノ口一如

【鳴滝地区】高松京子、辻野美男、土井文雄、廣岡敦子、東野輝雄、上中春美、新堅美幸、新堅功一、藪内美智、定野きよゑ、辻野豊美、大津集子、尾曲健三

【西信達地区】山本健二、荒子英範、湊久晶、赤井孝子、出口千寿美、籠谷建一、大家清美、奥純子、西野武一、楠木みどり、鈴木康子、真鍋秀一、赤路俊正、高橋昌子、居倉順子、植野園子、角辻たず子

【主任児童委員】西井美保子、片岡アサ子、中村よしの、和田正子、久具サチ子、徳野やよい、小林ひかる

【問合せ】生活福祉課(☎483-3474)

<広告>

広告掲載枠です

詳しくは今月号の広報せんなんをご覧ください

上記の広告に関するお問合せは、合同会社IM総合企画へ(☎072-275-5449)

健康

★問合せ 保健センター

(☎482・7615)

高齢者の肺炎球菌予防接種

過去に接種している方は対象外です。



【接種期間】 3月31日(火)まで
 【ところ】 各指定医療機関(左表のとおり)

【対象】 ▽令和元年度(平成31年4月1日～令和2年3月31日)に、65歳、70歳、75歳、80歳、85歳、90歳、95歳、100歳以上になる方▽満60歳以上65歳未満の方で、心臓、腎臓、呼吸器の機能、ヒト免疫不全ウイルスによる免疫機能に障害を有する方
 【費用】 4千円(ただし、生活保護および住民税非課税世帯の

方は無料。次のいずれかを指定医療機関窓口へ提示▽健康診査等一部自己負担徴収免除証明書▽生活保護受給者証明書または毎月の医療券)

【携行品】 送付されたハガキ、健康保険証、接種費用

【申込み】 各指定医療機関へ

地域健康講座「あなたのもとに、ドクターXがやってくる!!」

【とき】 2月29日(土)午後2時

【ところ】 樽井区民センター

【内容】 健康寿命延伸のために、正しい知識を知ろう

【講師】 青木誠さん(青木整形外科)、久米裕昭さん(野上病院呼吸器内科)、曾和亮一さん(曾和内科クリニック)、立花和泉さん(フラワークリニック)、松本英一さん(松本内科胃腸科)

【申込み】 窓口か電話で保健センターへ

2月4日は「風しんの日」です

風しんにかかると発熱、発しん、リンパ節の腫れ等の症状がでます。また、妊婦がかかると胎児が先天性風しん症候群(難聴、心疾患、白内障、発達障害等)を発症する可能性があります。風しんを予防しましょう。

●風しんの追加的対策について

風しんの予防接種を受ける機会がなかった、昭和37年4月2日～昭和54年4月1日生まれの男性を対象に、抗体検査および予防接種を無料で実施します。期間は令和4年3月31日までで、受診にはクーポン券が必要です。令和元年度は、昭和47年4月2日～昭和54年4月1日生まれの男性へ送付しています。

それ以外の生年月日の男性でクーポン券を希望される方は保健センター窓口で発行します。

●予防接種費用の助成について

【助成期間】 3月31日(火)接種分まで

【対象】 風しん抗体検査の結果、抗体を保有していないと判定された方で、接種当日に本市に住民票があり、妊娠を希望する女性およびその配偶者または妊婦の配偶者。ただし、本事業の助成を受けたことがあり、妊娠中または妊娠の可能性がある

【申込み】 各指定医療機関へ

方、風しんの第5期予防接種対象の方は除く

【抗体検査】 抗体検査は過去5年以内に検査されたものに限り

ます。大阪府が実施する抗体検査については大阪府ウェブサイト(<http://www.pref.osaka.lg.jp>)から「風しん抗体検査」で検索可能)でご確認ください。

抗体検査は、大阪府が実施するものに限定しません

【その他】 助成金額等の詳細は保健センターへお問合せください

【申込み】 各指定医療機関へ

高齢者の肺炎球菌予防接種指定医療機関

医療機関名	電話番号
青木整形外科	☎483-8370
和泉南病院	☎483-3380
イッセイ心臓内科クリニック	☎480-2270
稲葉医院	☎483-2679
大阪晴愛病院	☎482-7777
大阪府済生会新泉南病院	☎480-5618
小上医院	☎482-3341
木村医院	☎482-2220
くれクリニック	☎485-0340
白井病院	☎482-2011
腎・循環器もはらクリニック	☎480-5501
しんめん内科クリニック	☎480-1160
すずもと耳鼻咽喉科	☎484-2777
泉南大阪晴愛病院	☎484-1199
泉南新家クリニック	☎480-0008
曾和内科クリニック	☎480-2808
中井内科医院	☎483-2011
長束クリニック	☎482-1220
西森医院	☎483-2357
西山内科循環器科医院	☎485-1700
のがみ泉州リハビリテーションクリニック	☎480-1188
野上病院	☎484-0007
フラワークリニック	☎447-4949
堀越内科	☎482-7676
松本医院	☎482-6282
松本内科胃腸科	☎485-2008
山上医院	☎483-2501
山崎クリニック	☎482-2207

	とき	ところ	対象	内容・その他
健康相談	毎月第1～4金曜日 13時～14時30分	保健センター	40歳以上の市民	健康に関する疑問や不安があれば、保健師が相談に応じます。ご相談ください。
栄養相談	毎月第1～3金曜日 13時～14時30分			管理栄養士が個人のライフワークに応じた栄養に関する相談に応じます。ただし、事前予約が必要。
こころの健康相談	月～金曜日 9時～17時45分(閉庁日は除く)	泉佐野保健所 (☎462-4600)		アルコール依存症・認知症を含む。事前予約が必要。無料。
医療に関する相談	月～金曜日 9時30分～16時(閉庁日は除く)	泉佐野保健所 (☎462-7701)		医療に関して相談・アドバイスをを行っています。無料。
肝炎ウイルス検査	第1水曜日 9時30分～10時(閉庁日は除く)	泉佐野保健所 (☎462-7703)		事前予約が必要。
HIV即日検査	第1・3月曜日 13時～14時(閉庁日は除く)	泉佐野保健所 (☎462-7703)		匿名可。無料。希望者には梅毒即日検査も実施。
献血	①2/5(水)、2/20(木) ②2/7(金) 10時～正午 13時～16時30分	①イオンモールりんくう泉南 ②泉南市役所		府内の当日と翌日の献血場所はフリーダイヤル 0120-326-759 でご案内しています。問合せは泉南市献血推進協議会 (☎482-7615)

お知らせ 2 Information

健康保険

国民健康保険高額療養費

医療機関へ支払った一部負担金が自己負担限度額（限度額）を超え支払った場合、申請により超えた分が高額療養費として、後日支給されます。限度額は、下表を参照ください。なお、負担金額は、1か月単位で計算し、判定します。ただし、保険適用外の診療や食事代等は、支給の対象になりません。また、限度額は前年の収入状況によって異なりますので、お問合せください。

診療月の翌月の1日（診療月の翌月以降に一部負担金を支払った場合は、支払った日の翌日）から2年を経過すると、時効となり支給されませんのでご注意ください。

【70歳未満の方の計算方法】

▽同じ医療機関・同じ受診者で、外来（歯科と歯科以外）・入院別に2万1千円を超える一部負担金が対象となり、限度額を超えた分が支給されます。なお、外来診療で院外処方した薬がある場合は処方せんを出した病院と薬局分は合計してください

▽同じ世帯で同じ月に2万1千円を超えた一部負担金が複数ある場合、2万1千円を超えた一

部負担金を合算し、限度額を超えた分が支給されます

【70歳以上の方の計算方法】

▽外来（薬局含む）の場合、全ての医療機関・同じ受診者で一部負担金を合算し、外来の限度額を超えた分が支給されます▽入院の場合、入院の限度額までの支払いとなり超えた分が支給されます。また、同一月に外来もある場合は、全て医療費の一部負担金を合算し、限度額を超えた分が支給されます。その他、対象となる場合がありますので、お問合せください

【申請に必要なもの】

保険証、医療費の領収証、印鑑、世帯主名義の振込先のわかるもの

●外来年間合算

平成30年8月1日から、70歳以上かつ限度額区分が一般の方は、平成30年8月1日から令和元年7月31日まで（計算期間中に死亡された方または生活保護受給となられた方は資格喪失日の前日まで）に外来で医療機関へ支払った自己負担額（月額の高額療養費支給後）を合計し、年間上限額14万4千円を超えた場合は、申請により、その超えた金額を支給します。支給の対象となる方に通知しますので、保険年金課へ申請してください。

【注意】

▽令和元年7月31日時点で泉南

市在住の方が対象です

▽平成30年8月1日から令和元年7月31日までの間に社会保険等、他の保険から国民健康保険へ加入された方、または他市町村から転入された方については、通知が届かなくても申請により支給される場合があります。詳細はお問合せください

【申請に必要なもの】

保険証、印鑑、世帯主名義の振込先のわかるもの

●限度額適用認定証

医療機関の窓口での支払いは、「限度額適用・標準負担額減額認定証」または「限度額適用認定証」を提示することで、月額の自己負担が一定の金額（下表の自己負担限度額）までとなります。なお、認定証の交付は事前に申請が必要となります。ただし、保険税を滞納している場合、交付を受けることができない場合があります。また、住民税非課税世帯の場合、入院時の食事療養費の差額を支給できる場合があります。

【申請に必要なもの】

保険証、印鑑

【問合せ】 保険年金課

（☎483・3431）



●●●国民健康保険自己負担限度額●●●

【70歳未満の方】

【70歳以上の方】

区分	自己負担限度額（月額）	
	3回目まで	4回目以降
年間所得 ^(ア) 901万円超	252,600円 + (医療費の総額 - 842,000円) × 1%	140,100円
年間所得 ^(イ) 600万円超 901万円以下	167,400円 + (医療費の総額 - 558,000円) × 1%	93,000円
年間所得 ^(ウ) 210万円超 600万円以下	80,100円 + (医療費の総額 - 267,000円) × 1%	44,400円
年間所得 ^(エ) 210万円以下	57,600円	44,400円
住民税 非課税世帯 ^(オ)	35,400円	24,600円

区分	自己負担限度額（月額）		
	外来 （個人単位）	外来+入院 （世帯単位）	4回目以降
課税所得 690万円以上 （現役並みⅢ）	252,600円 + (医療費の総額 - 842,000円) × 1%		140,100円
課税所得 380万円以上 690万円未満 （現役並みⅡ）	167,400円 + (医療費の総額 - 558,000円) × 1%		93,000円
課税所得 145万円以上 380万円未満 （現役並みⅠ）	80,100円 + (医療費の総額 - 267,000円) × 1%		44,400円
一般	18,000円 （年間上限 144,000円）	57,600円	44,400円
低所得Ⅱ	8,000円	24,600円	—
低所得Ⅰ		15,000円	—

●認定証には（ア）～（オ）で区分が記載されています

●健康保険

今年度の特定健診は
3月31日(火)まで

国民健康保険に加入で、特定健康診査の受診対象者(40~74歳)へ、健診に必要な受診券を送付しています。受診可能な医療機関は同封の案内でご確認ください。治療



中の方も受診できます。受診券を紛失した場合は保険年金課へご連絡ください。

【問合せ】 保険年金課
(☎ 483・3433)

●国民年金

国民年金保険料の
前納は保険料割引があります

国民年金では、保険料を前払いとすると割引がある前納という制度があります。口座振替による前納と現金納付やクレジットカード納付による前納よりも割引額が多くなります。口座振替による前納の手続



きは2月末までに金融機関へ口座振替納付申出書をご提出ください。申出書は保険年金課に設置しています。

【問合せ】 貝塚年金事務所
(☎ 431・1122)

●税金

三世帯同居等支援のための
固定資産税特例措置の継続

【対象】 平成27年1月2日(令和6年1月1日)までに新築された、家屋の固定資産税が地方税法上の新築軽減の対象となる住宅(賃貸住宅は対象外)を所有しており、かつ親、子、孫の三世帯がその新築された住宅に同居、あるいは隣接地または同一敷地内に住民登録した上、現実に居住している方

【免除される額】 新築住宅軽減後の額から、家屋の120㎡までの固定資産税の残額(特例措置が適用される期間は新築住宅軽減と同様)

【問合せ】 税務課
(☎ 483・9032)



令和2年度市・府民税申告

令和2年1月1日現在、本市に住所があり、令和元年中に所得のあった方は、市・府民税の申告が必要です。

令和元年中に学生、家事手伝い、病気療養等で無収入であった方や、遺族年金、障害年金等の非課税所得のみの方についても、所得証明書の発行や各種公的サービスの料金算定には申告が必要です。

【とき】 2月17日(月)～3月13日(金)午前9時～午後4時

【ところ】 市役所1階多目的室会議室

【申告に必要なもの】

▽市・府民税申告書(申告書は、前年の状況等により申告が必要と思われる方に、2月上旬に送付する予定ですが、届かない場合でも、申告が不要とは限りません。申告書が必要な場合は、税務課課税係までご連絡ください)▽印鑑▽個人番号(マイナンバー)カード、または通知カードと写真付きの身元確認書類▽給与所得者の方は源泉徴収票(ない方は雇用主の支払証明書、給与明細書等)▽公的年金等の受給者は公的年金等の源泉徴収票▽事業を営んでいる方は収入と経費の分かる帳簿等▽各種控除の証明書類

【申告の必要がない方】

○税務署に確定申告をする(必要がある)方

○勤務先から市へ年末調整済の給与支払報告書が提出されている方

○市内在住の方の扶養親族になっている方

○令和元年中の収入が公的年金等のみの方で年金受給額が152万円未満(昭和30年1月2日以後に生まれた方は102万円未満)の方(遺族年金、障害年金等の非課税年金受給者を除く)

【次の方は注意してください】

公的年金等の収入金額が400万円以下でかつ、その他の所得が20万円以下の方は、所得税の確定申告は不要ですが、市・府民税申告により税額が軽減される場合があります

【問合せ】 税務課 (☎ 483-9031)

控除の種類	確認書類
社会保険料控除	国民健康保険税(料)・介護保険料等の領収書、国民年金保険料の領収書または控除証明書
生命保険料控除	控除証明書
地震保険料控除	控除証明書
医療費控除	明細書(領収書でも可)
障害者控除	障害者手帳
寄附金控除	控除証明書、領収書
雑損控除	災害等に関連してやむを得ない支出をした金額についての領収書

お知らせ 2 Information

令和元年度大阪国税局長 納税表彰を受賞しました

長きにわたり租税教育の推進を通じて納税意識の高揚に努めた功績がたたえられ、砂川小学校校長の上田久和さんが大阪国税局長納税表彰を受賞されました。
【問合せ】指導課（☎ 483-3671）



税務署からの令和元年分所得税等の確定申告のお知らせ

【問合せ】泉佐野税務署総務課（☎ 462-3471）

◆税務署申告会場の開設期間

2月17日(月)～3月16日(月)
(相談受付平日午前9時～午後4時)

●還付申告会場

【とき】2月5日(水)～12日(水)
(土日祝を除く)午前10時～午後3時
【ところ】イオンモールりんくう泉南 2階イオンホール
【注意】2月8日(土)、9日(日)、11日(月)は申告書の提出はできません(近畿税理士会泉佐野支部主催の還付申告相談、事業所得・譲渡所得・贈与税の申告相談のみの開催です)

●岸和田・泉佐野税務署 合同申告会場

【とき】2月24日(水)、3月1日(日)午前9時～午後4時
【ところ】岸和田税務署(岸和田市土生町 2-28-1)
【その他】駐車場は台数に限りがあり、大変混雑します。公共交通機関をご利用ください

●生活・環境

本人通知制度に登録しましょう

本市では、戸籍謄本や住民票の写し等の不正請求や不正取得の抑止を目的に、代理人や第三者へ交付した場合、登録した方へ交付した事実をお知らせする本人通知制度を平成25年3月から導入しています。(現在登録者数311名)

不正に請求する人は、本人通知制度を警戒します。ご自身の個人情報を守るために登録をお願いします。

【対象】本市の住民基本台帳または戸籍に記載されている方

【登録方法】本人確認できるもの(運転免許証、写真付きのマイナンバーカード、住民基本台帳カード、パスポート等)、代理人が登録する場合は委任状と代理人自身の本人確認できるものを持参の上、市民課へ

【関連サイト】市ウェブサイト

↓くらし・手続き↓戸籍・住民票・印鑑登録・マイナンバー

【問合せ】市民課

(☎ 483・7791)



<広告>

広告掲載枠です

詳しくは今月号の広報せんなんをご覧ください

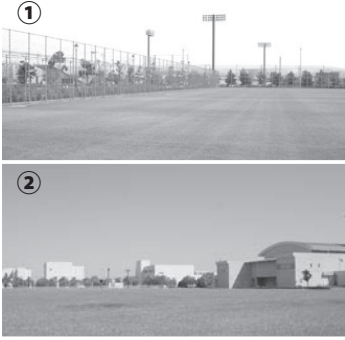
りんくう南浜2号公園
(通称: 亀公園) 工事について

工事に伴い施設への立入りができません。工事期間中は①なみはやグラウンド②南部広域防災拠点(芝生広場)のいずれかを開放します。

【工事期間】 3月31日(火)まで

【2月の代替公園開放日】 開放時間は午前9時～午後5時(公園維持管理上、使用できない場合あり)

①	2/2(日)～2/5(水)、2/10(月)、 2/12(水)～2/13(木)、 2/17(月)～2/19(水)、 2/25(火)～2/27(木)、2/29(土)
②	2/1(土)、2/6(木)～2/8(土)、 2/11(祝)、2/14(金)～2/16(日)、 2/20(木)～2/22(土)、 2/24(休)～2/28(金)



【問合せ】住宅公園課

(☎ 483・9972)

平成30年度家庭系ごみ収集有料化にかかる収支報告

家庭系ごみ収集の有料化に伴う平成30年度の収支概要がまとまりました。

歳入		歳出	
可燃 45ℓ	31,016,250円	有料化実施経費	24,094,680円
可燃 30ℓ	20,545,710円	ごみ減量化推進経費	31,690,173円
可燃 20ℓ	13,655,400円	塵芥処理経費の一部	16,146,357円
可燃 10ℓ	3,265,600円		
不燃 45ℓ	1,776,000円		
不燃 20ℓ	254,250円		
粗大ごみ処理券	1,418,000円		
合計	71,931,210円	合計	71,931,210円

【歳入】市指定ごみ袋・粗大ごみ処理券の販売によるものです。

種類	販売数(枚)	単価(円)	収集運搬手数料(円)
可燃 45ℓ	689,250	45	31,016,250
可燃 30ℓ	684,857	30	20,545,710
可燃 20ℓ	682,770	20	13,655,400
可燃 10ℓ	326,560	10	3,265,600
不燃 45ℓ	3,552	500	1,776,000
不燃 20ℓ	1,017	250	254,250
粗大ごみ処理券	2,836	500	1,418,000
歳入合計			71,931,210

【歳出】

<有料化実施経費>

▽市指定ごみ袋・粗大ごみ処理券作成費(18,811,440円)
内訳: 可燃45ℓ袋600,000枚、30ℓ袋576,000枚、



20ℓ袋576,000枚、10ℓ袋252,000枚

▽ごみ収集運搬手数料徴収委託料(4,890,977円) 市指定ごみ袋・粗大ごみ処理券販売協力店へ支払ったごみ収集運搬手数料徴収委託料(販売額の7%)

▽ごみの日メール配信経費(137,700円) 携帯電話やパソコンへごみの収集日をお知らせするメールを配信するシステムの維持経費

▽郵便料(70,963円) 販売協力店等への納付書送付等郵便にかかった経費

▽印刷製本費(183,600円) 違反ごみ啓発シール(20,000枚)の作成にかかった経費

<ごみ減量化推進経費>

▽生ごみ処理機購入補助金(160,000円) 電気式生ごみ処理機器の購入補助金

▽有価物集団回収報償金(3,302,700円) 自主的に有価物の集団回収を行う地域住民団体(86団体)への報償金

▽人件費(25,211,952円) 担当職員の人件費(給与・手当・共済費含む)

▽アルバイト賃金(3,015,521円) 粗大ごみ受付センターに配置されたアルバイト職員の賃金

<塵芥処理経費の一部>

ごみの収集運搬に必要な人件費、燃料費、ごみ収集車両の維持管理に伴う収集運搬経費、庁舎管理等に伴う需用費や役務費等(16,146,357円)



【問合せ】清掃課 (☎ 483-5875)

<広告>

広告掲載枠です

詳しくは今月号の広報せんなんをご覧ください

お知らせ 2 Information

安全・安心
泉州南消防組合就職説明会
【とき】 3月1日(日)午前9時30分～正午(受付9時から)
【ところ】 泉州南広域消防本部(泉佐野市りんくう往来北1・20)

【対象】 平成7年4月2日以降生まれの方で、当消防組合で働きたい方や消防吏員になりたい方(付添いの方の年齢は問いません)
【内容】 庁舎見学、座談会、職員による消火・救助・救急デモンストラーション(屋外)等
【携行品】 筆記用具、防寒着
【詳細サイト】 <https://www.senshu-minami119.jp/>
【申込み・問合せ】 2月10日(月)～21日(金)の期間に、電話かEメールで泉州南広域消防本部総務課へ(☎462・1050 / e-mail:shushoku@senshu-



関西国際空港情報 No.235
<https://www.kansai-airport.or.jp/>

■ 3月29日(日)からティーウェイ航空が移転します

韓国のLCC(格安航空会社)であるティーウェイ航空(TW)は3月29日(日)から、関西国際空港第2ターミナルビルへ移転します。搭乗予定のお客さまは、ご利用のターミナルビルをご確認の上、空港へお越しください。

- 第2ターミナルビル航空会社一覧:ピーチ・アビエーション、春秋航空、チエジュ航空、ティーウェイ航空(3月29日(日)から)
- 第2ターミナルビルへのアクセス:エアロプラザ(関西空港駅直結)～第2ターミナルビル間は、無料の連絡バス(所要時間7～9分)が運行しています。詳細はウェブサイトでご確認ください(<https://www.kansai-airport.or.jp/access/t2>)

【問合せ】 関西国際空港案内 (☎455-2500)

minami119.jp)

普通救命講習Ⅰ

【とき】 2月22日(土)午前9時30分～12時30分
【ところ】 泉州南消防署2階講堂
【内容】 心肺蘇生法およびAEDの取扱い
【定員】 20名(申込順)
【その他】 災害発生等により中止になる場合があります
【申込み・問合せ】 電話で泉州南消防署救急係へ(☎485・0119)

上級救命講習会

救命に必要な応急手当(基本的心肺蘇生法・AED使用法・異物除去法・止血法)、その他の応急手当(傷病者の管理法・外傷の処置要領・搬送法)を学びます。合計8時間のカリキュラムを履修し、効果測定(実技・筆記)合格者に修了証を交付します。
【とき】 2月26日(水)午前9時30分～午後5時30分
【ところ】 泉州南広域消防本部5階研修室(泉佐野市りんくう往来北1・20)

【対象】 泉佐野市、泉南市、阪南市、熊取町、田尻町、岬町在住、在勤、在学の方
【定員】 20名(申込順)
【携行品】 人工呼吸用携帯マス

ク(一方向弁付呼吸吹込み用具)、三角巾

【申込み・問合せ】 2月10日(月)～17日(月)の期間に、電話かFAXで泉州南広域消防本部警備課へ(☎469・0119 音声ガイダンスが流れます。④を押してください) / FAX 460・2119)

応急手当普及員再講習

応急手当普及員として既に認定されている方に、最新の情報や講習方法、指導方法等について再確認していただく講習です。応急手当普及員の認定は、資格取得から3年で失効します。応急手当普及員再講習を受講するとさらに3年間有効となります。
【とき】 3月24日(火)午前9時～正午
【ところ】 泉州南広域消防本部5階研修室(泉佐野市りんくう往来北1・20)

【対象】 次の両方に該当する方
 ▼応急手当普及員として既に認定されている方
 ▼消防組合管内(泉佐野市、泉南市、阪南市、熊取町、田尻町、岬町)で自身の所属する事業所等における応急手当の指導を行う目的のある方
【定員】 20名(申込順)
【携行品】 人工呼吸用携帯マス

ク(一方向弁付呼吸吹込み用具)
【申込み・問合せ】 3月9日(月)～16日(月)の期間に、電話かFAXで泉州南広域消防本部警備課へ(☎469・0119 音声ガイダンスが流れます。④を押してください) / FAX 460・2119)

住宅用火災警報器は 家族の命を守る見張番

●まだ設置されていない方へ
 命を守るためには、いかに早く火災に気付くかが重要となります。火災予防条例により、全ての住宅に設置が義務付けられています。設置がまだの方は、今すぐ設置をお願いします
 ●既に設置されている方へ
 住宅用火災警報器は取付けてから10年を過ぎると電子部品の寿命や電池切れ等で、火災を感知しない恐れがあります。本体の点検ボタンを押す、またはひもを引くことで作動確認ができますので、定期的な点検を実施しましょう。作動しない時は、速やかに電池や本体の交換をお願いします



【問合せ】 泉州南広域消防本部予防課(☎469・0886)

●安全・安心

第13回防災フェア

これまでの大規模災害時には、断水により飲料水、生活用水等が不足し、被災者は不慣れた生活を余儀なくされました。今回は井戸等を活用した防災対策について考えます。

【とき】2月15日(土)午後1時30分～3時30分

【ところ】イオンモールりんくう泉南2階イオンホール

【内容】▽基調講演…琵琶湖水位から地震予知に挑戦(講師…森川薫さん/NPO法人地震予知ネットワーク理事長)▽パネルディスカッション…井戸等を活用した防災対策

【問合せ】危機管理課 (☎479・3601)

還付金等詐欺被害に注意!

最近、還付金等詐欺の被害が頻発しています。警察官や市役所職員をかたり、「医療費の還付金があるのですが、期限が過ぎていきます。ですが今日中に近くのATMで手続きをすれば還付金を受取れます」等の不審な電話が掛かっています。医療費の還付は、ATMでは絶対に行きません。1人で判断せず、家族や警察へ相談してください。

【問合せ】 泉南警察署、泉南警察署管内防犯協会 (☎471・1234)

●商工・労働

シニア合同企業説明会・面接会

ハローワーク泉佐野、岸和田、泉大津による合同企業説明会・面接会です。シニア世代の方の採用に意欲的な企業10社が参加予定です。

【とき】2月28日(金)①企業説明会・面接会…午後2時～4時(受付1時30分～3時30分) ②セミナー…午後1時～2時30分(受付0時45分から)

【ところ】泉佐野商工会議所(泉佐野市市場西3・2・34)

【対象】60歳以上の方(①は60歳未満の方も歓迎)

【その他】▽①②いずれかのみ参加可▽②は予約優先▽シルバー人材センターに関する相談コーナーもあり

【問合せ】ハローワーク泉佐野 (☎463・0565)

●文化・スポーツ

★サンエス温水プール

【休館日】毎週火曜日

【利用時間】午前10時～午後6時

【詳細サイト】<https://ozaki-swimming.com/3s/wp/>

**全国大会出場
おめでとうございます**

本市在住の高橋里緒さん(右)、森内祈菫さん(左)が、第47回バトンタワーリング全国大会に関西支部代表として出場し、優秀賞を受賞しました。

【問合せ】秘書広報課 (☎483-0002)



AQUAクッキングGood

【とき】2月15日(土)①午前10時30分～11時15分②午前11時45分～12時25分③午後0時45分～1時45分

【対象】高校生以上

【内容】①歩筋②アクアビクス③平泳ぎ

【講師】中野直子さん(健康運動指導士)

【定員】①③各20名②30名

【参加費】①1千円②700円③1千円▽①～③のうち2つ参加で100円割引、全て参加で200円割引あり

【携行品】①動きやすい服、靴②③プールの用意

【申込み】サンエス温水プールへ

<広告>

広告掲載枠です

詳しくは今月号の広報せんなんをご覧ください

上記の広告に関するお問合せは、秘書広報課へ (☎483-0002)

お知らせ 2 Information

ステーション名	曜日と時間	巡回日			
		2月		3月	
雄信小学校前	水 14:15~14:45	5	19	4	18
楠台1号公園	水 15:15~16:00	5	19	4	18
あおぞら幼稚園	木 13:20~14:10	6	20	5	19
なるにっこ認定こども園	木 14:30~15:00	6	20	5	19
鳴滝小学校	木 15:10~16:10	6	20	5	19
東小学校	金 13:30~14:15	7	21	6	21
砂川老人集会場	金 14:40~15:20	7	21	6	21
一丘団地	金 15:40~16:30	7	21	6	21
前畑団地	水 14:00~14:30	12	26	25	25
ファミール南大阪	水 15:00~16:00	12	26	25	25
八幡山自治会館	木 15:00~15:40	13	27	26	26
ルナりんくう	木 15:55~16:25	13	27	26	26
浜老人集会場	金 13:50~14:20	14	28	27	27
西信達公民館	金 14:35~15:05	14	28	27	27
関空マープルコースト	金 15:20~16:00	14	28	27	27

★市立図書館（☎482・7766）
 【関連サイト】市ウェブサイト
 ↓図書館ウェブサイト
自動車図書館かしのき号
 かしのき号は、左表のとおり



ボールプールDAY(小プール)
 好評につき延長します。遊園地のようなボールプールで遊びましょう。
【とき】毎週土・日曜日午前11時〜午後4時

巡回します。気象条件等により巡回を中止する場合があります。音楽・朗読CDやDVD等の視聴覚資料の貸出や予約もできます。白抜きは土曜日の巡回です。
今月のご案内(3月4日まで)
【休館日】毎週月曜日、2月11日(祝)、23日(祝)
【開館時間】午前10時〜午後5時15分
図書館2月特集コーナー
【入口特集コーナー】おひなさま**【絵本コーナー】**雪、寒いゾ寒いゾ
【回転棚】タコ、棚の中にうずもれた意外と知られていない本、手紙かいてみませんか、白**【視聴覚コーナー】**ふたりのうた**【かしのき号】**あったまろう

巡回します。気象条件等により巡回を中止する場合があります。音楽・朗読CDやDVD等の視聴覚資料の貸出や予約もできます。白抜きは土曜日の巡回です。
今月のご案内(3月4日まで)
【休館日】毎週月曜日、2月11日(祝)、23日(祝)
【開館時間】午前10時〜午後5時15分
図書館2月特集コーナー
【入口特集コーナー】おひなさま**【絵本コーナー】**雪、寒いゾ寒いゾ
【回転棚】タコ、棚の中にうずもれた意外と知られていない本、手紙かいてみませんか、白**【視聴覚コーナー】**ふたりのうた**【かしのき号】**あったまろう

図書館新刊紹介

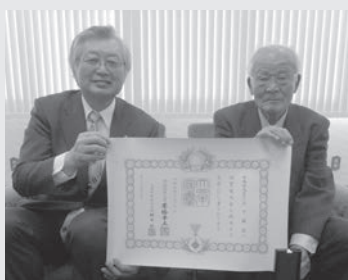


おめでとうございます

この度、山下昭住さんが、永きにわたる教育功労をたたえられ、瑞宝双光章を受章されました。

【問合せ】秘書広報課

(☎ 483-0002)



図書館ウェブサイト
 ↓図書館ウェブサイト
【関連サイト】市ウェブサイト
【休館日】毎週月曜日、2月11日(祝)、23日(祝)
【開館時間】午前10時〜午後5時15分
図書館2月特集コーナー
【入口特集コーナー】おひなさま**【絵本コーナー】**雪、寒いゾ寒いゾ
【回転棚】タコ、棚の中にうずもれた意外と知られていない本、手紙かいてみませんか、白**【視聴覚コーナー】**ふたりのうた**【かしのき号】**あったまろう

図書館ウェブサイト
 ↓図書館ウェブサイト
【関連サイト】市ウェブサイト
【休館日】毎週月曜日、2月11日(祝)、23日(祝)
【開館時間】午前10時〜午後5時15分
図書館2月特集コーナー
【入口特集コーナー】おひなさま**【絵本コーナー】**雪、寒いゾ寒いゾ
【回転棚】タコ、棚の中にうずもれた意外と知られていない本、手紙かいてみませんか、白**【視聴覚コーナー】**ふたりのうた**【かしのき号】**あったまろう

●「茨木のり子」(別冊太陽編集部、平凡社)
 工藤直子らのエッセーも交え、詩人茨木のり子の面影を写真付きで見ると、
 ●「母・岸朝子が楽しんだ90歳のごはん」(岸仲子著、幻冬舎)
 「料理のご意見番」岸朝子が

実践した、おいしい物をずっと楽しむ食事術。
 ●〈点字付きさわる絵本〉「くろはおうさま」(メネナ・コティン文、ロサナ・フアリア絵、サウザンブックス社)
 目の見えないトマスを感じる豊かな「色」の世界を黒い紙と盛上がった絵で表現した絵本。
読書サロン「新着本紹介」
 この1年に図書館に入った本の中から、お薦めの本を司書が紹介します。
【とき】2月29日(土)午後1時30分〜3時
【ところ】図書館2階視聴覚室
【対象】大人
【定員】15名(申込順)
【申込み】2月8日(土)午前10時



★ハウステンナンアリーナ(市民体育館) (☎482・1000)
【関連サイト】市ウェブサイト
 ↓観光・文化・スポーツ↓スポーツ

から窓口か電話で図書館へ
 ◇◇◇◇◇
 ★樽井公民館 (☎483・4361)
【関連サイト】市ウェブサイト
 ↓観光・文化・スポーツ↓文化
今月のご案内(3月4日まで)
【全日休館日】毎週火曜日、2月12日(水)、23日(祝)、24日(休)
【半日休館日】2月3日(月)、10日(月)、17日(月)、3月2日(月)
【受付時間】午前9時〜午後5時30分(ただし、樽井公民館以外の公民館は午後4時まで、半日休館日は正午まで)
 ◇◇◇◇◇
今月のご案内(3月4日まで)
【全日休館日】2月4日(火)、18日(火)、25日(火)、3月3日(火)
【半日休館日】2月3日(月)、10日(月)、17日(月)、3月2日(月)
【受付時間】午前9時〜午後5時(半日休館日は正午まで)



●文化・スポーツ

ワールドマスターズゲームズ2021
関西泉南市実行委員会が設立

昨年11月18日、ワールドマスターズゲームズ2021関西泉南市実行委員会設立総会・第1回総会が開催されました。設立総会では設立趣意書の朗読と会則の説明が行われた後、全会一致で承認され、市長により実行委員会の設立が宣言されました。また、引き続き行われた第1回総会で採択された事業計画に基づき、委員がそれぞれの強みを生かしてワールドマスターズゲームズ2021関西、泉南市水泳（オープンウォーター）の成功に向けて力を合わせて積極的に活動を進めることが確認されました。

【問合せ】生涯学習課

(☎483・2583)



●募集

会計年度
任用職員

【関連サイト】市ウェブサイト
↓市政情報↓採用情報・人事行政↓職員等の募集・採用情報↓会計年度任用職員の募集・登録について

図書館業務従事職員

【資格】簡単なパソコン操作ができ、司書・司書補資格を有する方（3月末取得見込み含む）または図書館業務経験がある方
【業務内容】カウンター、書架整理、自動車図書館乗務等
【採用予定人員】週5日勤務6名、週3日勤務3名

【試験日】2月17日(月)

【試験内容】面接

【採用予定】4月

【募集要項の配布・申込み・問合せ】2月5日(水)～13日(水)の期間に、図書館へ(図書館ウェブサイトからダウンロード可)☎482・7766



国民健康保険事業従事職員

【資格】①～③全てに該当する方①レセプト点検業務の知識と経験がある方②パソコン操作ができる方③平日の午前9時～午後4時までで、週4日勤務ができる方(45分休憩あり)

【業務内容】レセプト点検業務、被保険者資格管理業務

【採用予定人員】2名

【試験日】2月18日(火)

【試験内容】面接

【採用予定】4月

【募集要項の配布・申込み・問合せ】2月3日(月)～14日(金)の期間に、保険年金課へ(市ウェブサイトからダウンロード可)☎483・3431

【資格】パソコン操作(ワード・エクセル)と自動車の運転ができる方

学校給食センター従事職員

【業務内容】給食実施に係る一般事務業務補助

【採用予定人員】1名

【試験日】2月21日(金)

【試験内容】面接

【採用予定】4月

【募集要項の配布・申込み・問合せ】2月3日(月)～14日(金)の期間に、学校給食センターへ(市ウェブサイトからダウンロード可)☎484・1389

①生活困窮者自立支援制度における学習支援員
②生活保護レセプト点検員

【資格】①中学校または高等学校教員免許を有する方②医療事務講習受講済みの方または請求点検業務経験のある方

【業務内容】①生活困窮者自立支援制度における学習支援事業を行うための連絡調整・事務作業②生活保護レセプト点検業務および生活保護補助事務等

【採用予定人員】各1名

【試験日】2月21日(金)

【試験内容】面接

【採用予定】4月

【募集要項の配布・申込み・問合せ】2月3日(月)～14日(金)の期間に、生活福祉課へ(市ウェブサイトからダウンロード可)☎483・3474

①保健師
②保健センター事務職員

【資格】①保健師免許を有し、パソコン操作と自動車の運転ができる方②パソコン操作(ワード・エクセル等)ができる方

【業務内容】①母子保健、成人保健、予防接種業務等②一般事務(窓口対応、書類作成・整理等、保健センターにおける業務全般)

【採用予定人員】各1名



【試験日】2月21日(金)
【試験内容】面接
【採用予定】4月
【募集要項の配布・申込み・問合せ】2月3日(月)～14日(金)の期間に、保健センターへ(市ウェブサイトからダウンロード可)☎482・7615

文化財保存活用業務従事職員

【資格】10年以上の文化財調査歴があり、文化財活用業務に必要な経験と技術を有する方

【業務内容】文化財調査、埋蔵文化財センターの受付、解説、行事実施等(内外業とも)

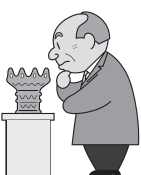
【採用予定人員】2名

【試験日】2月25日(火)

【試験内容】面接

【採用予定】4月

【募集要項の配布・申込み・問合せ】2月5日(水)～14日(金)の期間に、埋蔵文化財センターへ(市ウェブサイトからダウンロード可)☎483・6789



お知らせ 2 Information

清掃庁舎用務従事職員

【資格】 電話受付業務の経験があり、簡単なパソコン操作ができる方

【業務内容】 清掃庁舎での電話受付、事務補助、清掃業務等

【採用予定人員】 若干名

【試験日】 2月26日(水)

【試験内容】 面接

【採用予定】 4月

【募集要項の配布・申込み】 2月3日(月)～19日(水)の期間に、人事課へ(市ウェブサイトからダウンロード可)

【問合せ】 清掃課 (☎483・5875)

市立幼稚園①保育業務担当職員

②預かり保育担当職員

【資格】 ①幼稚園教諭普通免許を有する方(3月末取得見込み含む) ②有資格・幼稚園教諭普通免許または保育士資格を有する方(3月末取得見込み含む)

／有資格以外・幼稚園教諭普通免許を有する方で未更新の方、小学校教諭普通免許または養護教諭普通免許を有する方(未更新の方を含む)、幼稚園教諭教職課程または保育士資格を履修中の学生

【業務内容】 ①障害児教育および保育業務 ②預かり保育およびそれに関わる事務等

【採用予定人員】 ①9名程度 ②5名程度

【試験日】 2月22日(土)

【試験内容】 筆記・面接

【採用予定】 4月

【募集要項の配布・申込み・問合せ】 指導課へ(市ウェブサイトからダウンロード可) ☎483・3671 2月20日(木)締切

①留守家庭児童会補助職員C

②留守家庭児童会補助職員D

【資格】 ①次のいずれかに該当する方▽保育士、社会福祉士、教職員免許等の資格を有する方▽高校卒業後2年以上または中学校卒業後5年以上留守家庭児童会に勤務した方等 ②子どもが好きで、やる気のある方

【業務内容】 ①指導員の補助業務 ②児童保育全般に係る業務の補助

【採用予定人員】 各10名程度

【試験日】 2月22日(土)

【試験内容】 面接

【採用予定】 4月

【募集要項の配布・申込み・問合せ】 2月3日(月)～20日(木)の期間に、生涯学習課へ(市ウェブサイトからダウンロード可) ☎483・2582



公民館業務従事職員①事務補助 ②施設維持管理業務補助

【資格】 ①パソコン操作(ワード・エクセル)ができる方

【業務内容】 ①事務補助および講座企画、運営補助 ②施設維持管理業務補助

【勤務時間】 水・木・金・土・日曜日の午前9時～正午

【採用予定人員】 各1名

【試験日】 2月29日(土)

【試験内容】 面接

【採用予定】 4月

【募集要項の配布・申込み・問合せ】 2月5日(水)～20日(木)の期間に、樽井公民館へ(市ウェブサイトからダウンロード可) ☎483・4361

【資格】 月～土曜日のうち2～4日程度勤務できる方

【業務内容】 ①児童館事業等の指導員補助業務 ②青少年センターの清掃および児童館事業等の指導員補助業務

【採用予定人員】 ①2名 ②1名

【試験日】 3月3日(火)

【試験内容】 面接

【採用予定】 4月

【募集要項の配布・申込み・問合せ】 2月7日(金)～28日(金)の期間に、写真付履歴書と40円分の

切手を貼付した宛名明記の返信用定形封筒(長形3号)を青少年センターへ(市ウェブサイトからダウンロード可) ☎483・3500



市民交流センター従事職員

【資格】 次の全てに該当する方▽月～金曜日(午前9時～午後3時)のうち2～3日のローテーション勤務が可能なる方▽事務補助および清掃の経験がある方▽パソコン操作ができる方

【業務内容】 事務補助および清掃

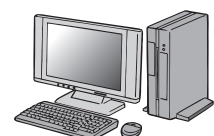
【採用予定人員】 2名

【試験日】 3月4日(水)

【試験内容】 面接

【採用予定】 4月

【募集要項の配布・申込み・問合せ】 2月17日(月)～28日(金)の期間に、市民交流センターへ(市ウェブサイトからダウンロード可) ☎480・2855



図書館蔵書点検業務従事職員

【資格】 昭和31年4月2日以降生まれの方

【業務内容】 パソコンでの蔵書点検入力、本の運搬、書架清掃等

【採用予定人員】 3名

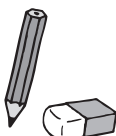
【試験日】 2月16日(日)

【試験内容】 面接

【採用予定】 3月7日(土)～13日(金)(9日を除く)

【関連サイト】 市ウェブサイト ↓図書館ウェブサイト ↓アルバイト採用情報

【募集要項の配布・申込み・問合せ】 2月5日(水)～13日(木)の期間に、図書館へ(図書館ウェブサイトからダウンロード可) ☎482・7766



臨時職員

● 募集

任期付
職員

- ① 消費生活相談員
- ② 生活保護健康管理支援員

【資格】①昭和32年4月2日以
降生まれで、パソコンの基本操
作ができ、次のいずれかの資格
を有する方▽消費生活相談員
(国家資格)▽消費生活専門相
談員(独立行政法人国民生活セ
ンター認定資格)▽消費生活ア
ドバイザー(財団法人日本産業
協会認定資格)▽消費生活コン
サルタント(財団法人日本消費
者協会認定資格)②昭和32年4
月2日以降生まれで、パソコン
操作(ワード・エクセル等)と
自動車の運転ができ、次のいず
れかの免許を有する方▽看護師
または准看護師免許▽保健師免
許▽管理栄養士または栄養士
免許

活保護受給者に対しての健康管
理支援、相談受付および一般事
務等

【採用予定人員】①3名程度②
1名程度

【試験日】2月29日(土)

【試験内容】筆記、面接

【採用予定】4月

【関連サイト】市ウェブサイト
↓市政情報↓採用情報・人事行
政↓職員等の募集・採用情報↓

任期付職員の採用試験について
【募集要項の配布】2月3日(月)
から人事課で(市ウェブサイト
からダウンロード可)郵送で請
求の場合は、封筒の表に「職種」
および「募集要項請求」と朱書
きし、94円切手を貼付した宛名
明記の返信用定形封筒(長形3
号)を同封

【申込み・問合せ】2月5日(水)
～19日(水)の期間に、人事課へ
(☎483・0003)

岸和田健老大学43期生

岸和田健老大学は、自ら探求
し行動しようとするアクティブ
な高齢者たちによって創り上げ
られたシニア大学であり、生涯
学習の場です。

【とき】毎週火曜日午前10時30
分～午後4時(クラブ活動は他
の曜日もあります)

【ところ】本学本部(岸和田市
野田町1・12・7)および岸和

田市立福祉総合センター(南海
岸和田駅南口から徒歩3分)等
【対象】55歳以上で通学可能な
方(駐車場はありません)

【定員】50名(入学は随時受付)

【費用】入学寄付金5千円、学
費月4千円(学生自治会費含
む)、クラブ費は別途必要です

【詳細サイト】<http://www.tvk.zaq.ne.jp/kennou/>

【申込み・問合せ】岸和田健老
大学事務局(☎431・1575)

● 人権

女性のための特設法律相談

離婚に関する相談や、暴力被
害(DV、ストーカー、セクシュ
アル・ハラスメント、性暴力、
性犯罪)に関する相談を女性弁
護士がお受けします。完全予約
制です。

鳴滝小学校人権の集い
内容変更のお知らせ

2月14日(金)午後2時40分
から開催の鳴滝小学校人権の集い
について、内容を下記のとおり変更
します。

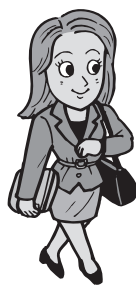
●変更前

内容：太鼓演奏と太鼓体験
講師：太鼓集団「魁」

●変更後

内容：スポーツと出会う
講師：大前千代子さん

【問合せ】人権推進課



【とき】3月7日(土)午後1時～
5時(相談時間は1名25分)

【ところ】阪南市役所人権相談
室(阪南市尾崎町35・1)

【対象】泉佐野市、泉南市、阪
南市、熊取町、田尻町、岬町に
在住、在勤の女性

【定員】8名(申込順)

【一時保育】1歳6か月以上小
学3年生までの子ども。事前申
込みが必要。2月28日(金)締切

【協賛】国際ソロプチミスト大
阪・りんくう

【申込み・問合せ】2月6日(木)
午前9時から、電話かFAX
で阪南市人権推進課へ(☎471・
5678 / FAX 473・3504)

ちょっと聞いて窓口

こんなときどうしたらいい?ちょっと聞いて!
という時、気軽にお立ち寄りください。

とき	月～金曜日 午前9時～午後5時
ところ	市民交流センター



【問合せ】泉南市人権協会 (☎485-1401)

学生のお悩み相談室

友達や家族、将来のこと等、気軽に話しませんか?

とき	毎週金曜日 午後3時～5時
ところ	市民交流センター



【問合せ】泉南市人権協会 (☎485-1401)

男女平等参画社会づくり講座Ⅱ

欲張り人生をかなえるためのプチテクニック

「仕事も家事も忙しい。でも自分の時間が欲しい」
「家計簿が苦手」そんな悩みを解決します！少しの工夫で簡単にでき、今日からすぐにマネをしたくなる講座です。

【とき・内容・講師】右表のとおり

【ところ】市民交流センター 2階大会議室

【定員】各 30 名（多数の場合は抽選）

【一時保育】1 歳以上就学前の子ども 6 名（多数の場合は抽選）

【申込み・問合せ】ハガキか電話、FAX、Eメールで、講座名、住所、氏名（ふりがな）、電話番号、一時保育希望の場合は子どもの名前（ふりがな）、生年月日、性別を明記の上、〒590-0592（住所不要）人権推進課男女平等参画係へ。2月14日（金）締切

とき	内容・講師
2/21 (金)	<p>今日からできる！ 簡単タイムマネジメント</p> <p>あなたらしい欲張り人生をかなえる、時間有効のテクニックを 20 種類以上学びます 講師：榎本千里さん（ワーク・ライフ・バランスコンサルタントオフィス hint link 代表）</p>
2/28 (金)	<p>ズボラな人でも大丈夫！</p> <p>家計簿をつけなくても OK！貯金ができるレシートワーク（当日は 3 か月～半年分のレシート持参。他人に見せません） 講師：加藤葉子さん（女性とシングルマザーのお金専門家、㈱マイライフエフピー代表）</p>

●いずれも午前 10 時～正午

2019 人権啓発リーダー養成講座

子どもと高齢者をつなぐ
多世代交流のまちづくり講座

少子高齢・核家族化が進み、近隣の助けいや人とのつながりが希薄になり、孤立や孤独死等の問題が増加しています。地域の絆を取戻し、子どもから高齢者まで全ての世代の方が安心してふれあえる温かな関係・地域づくりについてみんなで考えませんか。

【とき・内容・講師】左表のとおり

【ところ】市民交流センター 2階大会議室

【定員】各 20 名（多数の場合は抽選）

【一時保育】1 歳以上就学前の子ども 6 名（多数の場合は抽選）

【手話通訳】事前申込みが必要

【申込み・問合せ】ハガキか電話、FAX、Eメールで、講座名、住所、氏名（ふりがな）、電話番号、一時保育および手話通訳の要否、一時保育希望の場合は子どもの名前（ふりがな）、生年月日、性別を明記の上、〒590-0592（住所不要）人権推進課へ。2月25日（火）締切

とき	内容・講師
3/4 (水)	<p>理解を深めるための コミュニケーションを考える</p> <p>講師：大谷真砂子さん（じんけん楽習塾）</p>
3/11 (水)	<p>若い世代を真ん中においた地域づくり</p> <p>講師：佐藤萌香さん（阪南市社会福祉協議会）</p>
3/18 (水)	<p>「幼老共生ケアと地域大家族」の 居場所づくり</p> <p>講師：岡田裕さん（「団地の寺子屋」事務局）</p>

●いずれも午後 1 時 30 分～3 時 30 分

【問合せ】人権推進課
情報誌は市内各公共施設や人権推進課窓口にて配布しています。また、市ウェブサイトでもご覧いただけます。

人権推進課が年に 1 回発行している情報誌「Step」。今回は、主にジェンダー平等をテーマに取り上げています。皆さんは SDGs をご存じですか。SDGs は地球環境や経済活動、人々の暮らし等を持続可能とするために、全ての国連加盟国が 2030 年までに取組む目標のことを言います。17 の目標が設定されており、貧困や教育、ジェンダー、エネルギー、平和に関すること等が挙げられています。情報誌では、ジェンダー平等が SDGs の中でどのような位置付けとなっているのか等を知っていただける内容となっています。

男女平等参画情報誌
ステップ
「Step」vol.24
発行！！



★保健センター
(☎ 482-7615)
市ウェブサイト>>くらし・手続き>
健康・医療

- 【ところ】の記載の無いものは保健センターで開催
- 母子健康手帳をお持ちください

赤ちゃん・ママ相談

【とき】2月7日(金)、21日(金)いずれも午前中

【対象】妊産婦とその子どもおよび家族

【内容】授乳や卒乳、赤ちゃんについての相談等

【定員】各3組(申込順)

【申込み】窓口か電話で保健センターへ

ほっとママ cafe

【とき】①2月13日(木)②3

月12日(木)いずれも午後1時30分～3時30分

【対象】妊産婦と生後6か月までの子どもおよび家族

【内容】スキンシップ遊び、ママのストレッチヨガ、相談、計測、ティータイムと交流

【定員】各10組(申込順)

【一時保育】あります

【申込み】①は2月6日(木)から②は3月5日(木)から、窓口か電話で保健センターへ

はじめてのママサロン

【とき】2月28日(金)午後1時30分～3時

【対象】1歳未満の第1子とその家族

【内容】身体測定、育児相談、ふれあい遊び等



◆予防接種

生後2か月になったら予防接種を始めましょう。費用は無料です。個別接種は指定医療機関へ事前予約が必要です。予約票は指定医療機関に設置しています。対象、受け方は、指定医療機関設置の「予防接種を受けるにあたっての説明書」、市ウェブサイトを参照または保健センターへお問い合わせください。



集団接種	
BCG(結核)	
とき	2/20(木)、3/19(木) 午後1時～1時45分
対象	生後5か月の前日から1歳の前日まで(標準的な接種は生後8か月の前日まで)に1回接種
個別接種	
・B型肝炎 ・Hib感染症 ・小児の肺炎球菌感染症 ・四種混合 ・麻しん・風しん混合 ・水痘 ・日本脳炎 ・二種混合 ・ヒトパピローマ(積極的な接種を勧めていません)	

麻しん・風しんを予防しよう!

対象の子どもは無料で接種可能です。期間内に早めに受けましょう。

【対象】▽第1期：1～2歳未満の子ども▽第2期：平成25年4月2日～平成26年4月1日に生まれた子ども(第2期の接種期間は3月31日(木)まで)



●届いていますか? 就学通知書 ●

今年4月に、市立各小学校および各中学校の第1学年に入学を予定されている児童・生徒の保護者の方へ「就学通知書」を送付しています。届いていない方は、学務課へご連絡ください。

また、国・府・私立学校へ就学する場合は、その学校への入学許可書、印鑑、就学通知書を持って学務課へ届けてください。

【新小学1年】平成25年4月2日～平成26年4月1日生まれ

【新中学1年】平成19年4月2日～平成20年4月1日生まれ

【問合せ】学務課(☎483-3673)

●●● 幼稚園のひろば・園庭開放 ●●●

【問合せ】指導課(☎483-3671)

幼稚園名	ひろば	園庭開放
	▽対象は未就園児 ▽天候等によって室内開放あり	▽対象は未就園児と在園児 ▽室内開放なし
あおぞら幼稚園 ☎483-9663	2/3(月)、2/10(月)、 2/17(月)、3/2(月) 10:00～11:00	2/3(月)、3/2(月) 14:45～15:30
くすのき幼稚園 ☎483-2929	2/3(月)、3/2(月) 10:00～11:00	2/3(月)、3/2(月) 14:45～15:30

●●● 保育施設の所(園)庭開放 ●●●

【問合せ】保育子育て支援課(☎483-3471)

保育施設名	開放日
信達こども園 ☎483-4642	2/4(火)、3/3(火)
なるにつこ認定こども園 ☎482-5660	2/4(火)、3/10(火)
西信達くねあ(ぼかぼか) ☎483-2444	2/5(水)、2/19(水) 3/11(水)
ココアンジュ新家 ☎484-0190	2/6(木)、2/20(木) 3/5(木)、3/19(木)
浜保育所 ☎484-2660	2/18(火)、3/17(火)
ニチイキッズ泉南保育園 ☎483-4041	2/25(火)、3/24(火)
たるいこども園 ☎482-0074	3/3(火)

【開放時間】▽ココアンジュ新家 13:30～15:00▽たるいこども園 10:00～11:00▽その他 10:00～11:30

子育て中ママのためのヨガレッスン

ヨガを通して自分らしい生き方を見つけませんか？

【とき】2月18日(水)午前10時～正午

【ところ】市民交流センター多目的室

【講師】村上知美さんむらかみともみ（日本総合ヨガ普及協会ヨガ指導師）

【定員】15名（申込順）

【一時保育】定員6名

【申込み】Eメールで講座名、住所、氏名、電話番号、一時保育希望の場合は子どもの名前、生年月日を、すまいるママへ（e-mail:smile_mama_2525@yahoo.co.jp）

【問合せ】人権推進課（☎480-2855）

ぽかぽか広場にししんっこ広場

【とき】毎週水曜日午前10時～11時30分

【ところ】西信達中学校裏

【対象】就学前の子どもとその保護者

【内容】園庭遊び、部屋遊び、絵本、手遊び歌等

【その他】▽駐車場は西信達中学校前▽2月26日(水)親子講座「アロマ・バスソルト」、

3月25日(水)親子講座「フラダンス」

は電話で西信達くねあへ要申込み

【問合せ】西信達くねあ

（☎483-2444）



子育て講座

「就学前施設ってどこを選ばいいの？」

【とき】3月11日(水)午前10時～11時30分

【ところ】子育て支援センターひだまり

【対象】市内在住で就学前の子どもを持つ保護者

【内容】保育所（園）、認定こども園、幼稚園の違い

【講師】泉南市教育委員会、保育子育て支援課職員

【定員】30名（申込順）

【一時保育】15名（申込順）

【申込み・問合せ】2月12日(水)午前9時

から、電話でひだまりへ（☎484-3371）



Cafe Shindachi

【とき】3月3日(水)午前10時～11時30分

【ところ】信達こども園

【対象】就学前の子どもとその保護者

【内容】子どもたちが食べている手作りおやつ^の紹介と提供（先着6組〈予約優先〉）、遊びのルームと園庭の開放

【申込み・問合せ】電話で信達こども園へ

（☎483-4642）

シリーズ：子どもの権利 No.85

関西子どもの権利条約フォーラム2019に参加しました！

12月15日、せんなん子ども会議のメンバーは「関西子どもの権利条約フォーラム2019」に参加し、せんなん子ども会議の活動について発表しました。参加者が100名を超える大きな会場で「ドキドキする」と言いつつも、堂々と発表する子どもたちの姿に、引率の大人スタッフは驚かされました。

●他の団体の子どもたちからも刺激を受けて

本市以外に、宝塚市の子ども委員会、にしなり・子どもの里、子ども情報研究センター、子どもの権利条約関西ネットワークの報告もありました。宝塚市は、障害のある方とない方が交流できるイベント「ポッチャ大会」に取組んだ報告でした。子どもの里は、テレビでも放映された、ホームレスの方へ手作りのおにぎりとおみそ汁を配る「子ども夜回り」の報告でした。このほか「子どもの権利すごろく」や、全国子どもの権利条約フォーラムの紹介等もありました。

本市の子ども会議のメンバーたちも「困っている方の役に立ちたい」「子どもの権利すごろくをやってみたい」等の感想を述べてい



ました。自分たちと同じように「子ども参加」でまちづくりに関わっている子どもたちから、たくさんの刺激を受けたようでした。

●発表した子どもたちの感想

▽発表の後「あんな感じで地図を作ったらよく分かる」と言われてうれしかった▽とてもスラスラ発表できて良かった▽ほかのまちのいろいろなことを知れた▽みんなよく聞いてくれて良かった

●子ども参加の意味

子どもの権利で言う「参加」とは、自分の思いや願い、気持ちや意見を表明する中で、人として尊重されることです。受止められた実感は、子どもの自己肯定感につながります。今回のフォーラムでの発表は、今年^の活動の到着地点ではありませんが、聞いてもらった、やり終えた自信は、きっと次の活動への力となったことでしょう。

【問合せ】泉南市子どもの権利に関する条例事務局

（人権教育課 ☎483-3672 / FAX483-7306 / e-mail:jinkenkyouiku@city.sennan.lg.jp）

★青少年センター
(☎ 484-3500)
市ウェブサイト>観光・文化・スポーツ>文化

〒590-0521 樽井2-9-2 / FAX: 482-5425 / e-mail: seishonen-center@city.sennan.lg.jp
●Eメールの申込みは、2、3日中に返信がなければ、青少年センターへご連絡ください
●【ところ】の記事の無いものは青少年センターで開催
●【参加費】・【申込み】の記事の無いものは不要
●友人・知人の家族と一緒に申込みでも、抽選は個別に行います
●児童館の開館は、学校休業日や講座開催等により変動します。初回に利用登録が必要

青少年センター	月～土 9:00～17:00
市民交流センター	月～金 放課後～17:00 土 9:00～17:00
元気広場しんげ	水 9:30～正午 放課後～17:00
※午前は就学前の子ども対象	

英語で歌おう

【とき】2月8日(土)午後1時30分～3時
【対象】小中学生
【定員】10名(申込順)
【参加費】300円
【申込み】電話かEメールで青少年センターへ

読み聞かせ講習会

【とき】2月13日(木)午前10時～正午
【対象】18歳以上で子どもに本等を読み聞かせたい方
【内容】絵本講座「絵本の想像の世界へ」
【講師】正置友子まさきともこさん(絵本学研究所主宰)
【定員】20名(申込順)

青少年センターからのお願い

来館の際は、路上駐車せず、短時間であっても必ず駐車場(泉南中学校内)をご利用ください。

【申込み】電話かEメールで青少年センターへ

簡単料理&おやつ作り講座

【とき】2月29日(土)午前10時～正午
【ところ】泉南中学校家庭科室
【対象】市内の小中学生とその保護者(保護者は子どもたちの補助員として参加)
【内容】簡単どんぶり、みそ汁、ゼリー
【講師】生田直美いくたなおみさん(食育インストラクター)
【定員】子ども12名、保護者4名(多数の場合は抽選)
【参加費】400円(材料代)
【申込み】往復/ガキかEメールで、講座名、住所、参加者・保護者氏名(ふりがな)、電話番号、学校名、学年を明記の上、青少年センターへ。2月13日(木)午後5時締切

トトロクラブ～親子体操教室～

【とき】3月6日(金)午前10時～11時15分
【ところ】旧新家幼稚園
【対象】1歳6か月以上の未就園児とその保護者
【内容】手遊び、ふれあい遊び、リズム体操等
【講師】川端恵美子かわはたえみこさん
【定員】親子20組
【その他】親子とも飲み物と上靴持参

卓球コーナー・自習室は大人の方も利用できます

開放日時をご確認の上ご利用ください。

★図書館
(☎ 482-7766)
市ウェブサイト>図書館ウェブサイト

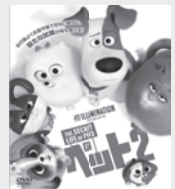
おはなしひろば
びよびよ&てくてく
【とき】2月7日(金)、15日(土)いずれも午前10時30分～11時
【ところ】図書館1階じゅうたんコーナー
【対象】0～3歳の子どもとその保護者
【内容】絵本やわらべうた、本の紹介、絵本相談等
【定員】各20組程度(先着順)
ワクワク!ドキドキ!
かみしばい会へ行こう!!
【とき】2月8日(土)、22日(土)いずれも午後2時から30分程度
【ところ】図書館2階視聴覚室

【内容】紙芝居ボランティア「拍子木ひょうしぎ」による紙芝居会
【定員】各40名(先着順)

子どもの本の講座「国語編」
国語が苦手!そんな子どもの保護者の方へぜひ薦めたい、国語がおもしろくなる本をご紹介します!
【とき】2月19日(水)午後1時30分～3時
【ところ】図書館2階視聴覚室
【対象】大人(主に小学生の保護者)
【定員】40名(申込順)
【申込み】2月5日(水)午前10時から、窓口か電話、Eメールで氏名、電話番号を図書館へ(e-mail:library@city.sennan.lg.jp) Eメールの申込みは、2、3日中に返信がなければ、図書館へご連絡ください

せんなんこどもフェスティバル vol.3

【とき】3月8日(日)午後1時30分(開場1時)
【ところ】文化ホール展示室
【内容】映画上映「ペット2」
【定員】100名(先着順)
【問合せ】文化ホール(☎ 482-7767)



くらたんワイワイ祭り

【とき】2月9日(日)午前10時～午後4時(雨天決行)
【ところ】大阪府立青少年海洋センター(泉南郡岬町淡輪6190)
【対象】小学生以下は保護者同伴
【内容】クルージング体験、カッターボート体験、ウォークラリー、石ころアート等。ステージや屋台等も同時開催します
【定員・参加費】各プログラムによる。詳細はウェブサイトでご確認ください
【詳細サイト】<http://www.osaka-kaiyo.com/>
【申込み・問合せ】大阪府立青少年海洋センターへ(☎ 494-1811)

★子育て支援センター

ひだまり (☎ 484-3371)

市ウェブサイト>>くらし・手続き>
妊娠・出産・子育て>赤ちゃんが生まれたら

●【ところ】の記事の無いものはひだまりで開催
●【参加費】・【申込み】の記事の無いものは不要

出前保育

【とき】2月6日(木)午前10時～11時30分(雨天実施)

【ところ】埋蔵文化財センター

【対象】市内在住で就学前の子どもとその保護者

【内容】歌、ペープサート、体操、手作りコーナー(くみひも)、親子の遊び等(赤ちゃんコーナーあり)

【その他】▽警報発表時はお問合せください▽お茶以外飲食不可▽駐車場あり

びよんびよんあつまれ!

【とき】2月17日(月)午前9時30分～11時30分

【対象】市内在住で平成29年4月2日～平成30年4月1日生まれの子どもとその保護者

【内容】手遊び、絵本、体操、制作コーナー等

【その他】▽都合の良い時間に参加可▽下の子どもを連れて参加可

よちよちルーム・はいはいルーム

【とき】2月25日(火)①よちよちルーム午前9時30分～11時30分②はいはいルーム午後1時～3時

【対象】市内在住で平成30年4月2日以降生まれの子どもとその保護者①伝い歩き～歩き始めた子ども②ねんね～はいはいの子ども

【内容】親子の遊び、保護者交流、ふれあい遊び、絵本等
【その他】▽都合の良い時間に参加可▽上の子どもを連れての参加不可(きょうだいで参加はひだまりルームへ)

親子体操教室(連続2回)

【とき】3月3日(火)、17日(火)いずれも午前10時30分～11時15分

【対象】市内在



住で平成25年4月2日～平成29年4月1日生まれの子ども(未就園児)とその保護者

【内容】マット運動、鉄棒

【講師】吉田直幸よしだなおゆきさん、尾道涼子おのみちりょうこさん(ジュニアスポーツ指導員)

【定員】20組(申込順)

【一時保育】8名(申込順)

【申込み】2月3日(月)午前9時から、電話でひだまりへ

プチ・ルポ

【とき】3月6日(金)午前10時～午後2時30分

【対象】市内在住で就学前の子どもを持つ保護者

【内容】自由時間(本、手芸材料等持参可)

【一時保育】午前10時30分～11時30分、午後1時～2時で各6名程度(申込順)2月21日(金)～3月5日(木)の期間に、電話でひだまりへ

【その他】▽子どもと一緒に参加可▽飲み物を飲まれる方は100円▽昼食時間は午前11時50分～12時30分

そらまめくらぶ

【とき】参加希望者の日程に合せ、不定期で実施

【対象】双子・三つ子とその保護者(保護者のみの参加も可)、双子・三つ子を出産予定の妊婦

【内容】自由遊び、保護者交流
【申込み】電話でひだまりへ

親子ふれあいコンサート

【とき】3月9日(月)午前10時45分～11時30分(開場10時30分)

【ところ】あいびあ泉南1階大会議室

【対象】市内在住の未就園児とその保護者

【内容】歌のお姉さんによる歌・ふれあい遊び等

【定員】50組程度(申込順)

【申込み】2月7日(金)午前9時から、電話でひだまりへ



ひだまりルームに遊びに来てね!

【とき】2月3日(月)、4日(火)、7日(金)、10日(月)、13日(木)、14日(金)、17日(月)、18日(火)、20日(木)、21日(金)、25日(火)、27日(木)、28日(金)いずれも午前9時30分～11時40分、午後0時30分～3時

【対象】市内在住で就学前の子どもとその保護者

【その他】▽お茶、お弁当以外飲食不可▽昼食時間は午前11時50分～12時30分

◇スポットタイム3階

【とき】午前10時～10時20分

【内容】手遊び、ふれあい遊び、絵本等

◇おかえりタイム1階

【とき】午後2時50分～3時

【内容】手遊び、ふれあい遊び、絵本等



◇身体測定1階

【とき】2月3日(月)、4日(火)、7日(金)いずれも午前11時20分～11時40分、午後2時20分～2時40分

◇おひさま交流会(保護者交流)2階

【とき】2月4日(火)午前10時30分～11時15分

【対象】市内在住で就学前の子どもを持つ保護者

【内容】リラクゼーションを体験しよう

【一時保育】ありません

◇おいでおいで広場2階

【とき】2月14日(金)午後1時30分～2時15分

【対象】市内在住の未就園児

【内容】新聞紙で遊ぼう

◇こぐまタイム2階

【とき】2月21日(金)午前10時30分～11時15分

【対象】市内在住で平成25年4月2日～平成29年4月1日生まれの子ども(未就園児)とその保護者

【内容】制作「おひなさま」

第45回泉南市民作品展の出展者募集

【作品展】2月28日(金)
～3月1日(日)午前10時～午後4時
【ところ】文化ホール
展示室



【応募資格】市内在住・在勤・在学の方(中学生以下は除く)、文化協会会員
【募集部門】写真、絵画、工芸、手芸、陶芸、書道、生花、その他アート作品1名1部門1点で作自のもの(絵手紙は額装またはパネル1枚で1点)
【申込み】2月1日(土)～16日(日)の開館時間中に、文化ホール事務所(図書館2階)設置の応募用紙に必要事項を明記の上、同事務所へ(電話・FAX不可)
【問合せ】文化ホール(☎482-7767)

**おおさかふみんネット歴史講演会
石山合戦と泉州・紀州雑賀**

【とき】2月29日(土)午後1時～4時
【ところ】埋蔵文化財センター
【内容】①報告「鷲森旧事記により明らかになった石山退去の真相」泉佐野・泉南に残る石山退去伝説は教如だった②講演「雑賀一向一揆と石山合戦」雑賀と泉南との関連によせて
【講師】①伊藤良清さん(郷土史家)②武内善信さん(元和歌山市学芸員)

【定員】100名(先着順)
【参加費】200円(資料代)
【申込み・問合せ】FAXかEメールで住所、氏名、電話番号、年齢を埋蔵文化財センターへ(☎483-6789 / FAX483-7089 / e-mail:maibun@city.sennan.lg.jp) 2月25日(火)締切

第3回Yoga in 海風館 2020 (①ヨガ45分②ノルディックウォーク2時間)

【とき】3月1日(日)午前10時～午後4時(①は4回、②は2回開催します)
【ところ】マリンロッジ海風館(泉南郡岬町淡輪6190)
【その他】各回の費用や内容は詳細サイトでご確認ください
【申込み】Eメールで丸橋へ(e-mail:maru.th34uo.uma73@gmail.com)
【詳細サイト】<http://www.kaifukan.jp/>
【問合せ】丸橋(☎090-8448-8109)

健康講座「10歳若返りメソッド」

～若々しい脳とカラダをいつまでも～
元宝塚歌劇団の紫友みれいさんをお迎えし、健康習慣と美のダンスプログラムに挑戦します。
【とき】3月3日(火)午後2時～4時
【ところ】あいびあ泉南1階大会議室
【対象】市内在住の40歳以上の方

【定員】50名(申込順)
【携行品】飲み物、動きやすい服装で参加
【申込み・問合せ】2月10日(月)から、窓口か電話で長寿社会推進課へ(☎483-8254)



泉南市歴史研究会
【とき】3月7日(土)午後1時～5時
【ところ】樽井公民館
【参加費】500円(資料代)
【その他】毎月第1土曜日に開催
【問合せ】泉南市歴史研究会中村(☎090-9990-3829)

第22回ABCまつり出演者募集

【とき】4月29日(祝)開演午前10時
【ところ】J:COMサザンスタジアム
【対象】歌、踊り、演奏、ダンス、バトン、奇術等、本市で活動している市民団体
【定員】10団体(多数の場合は抽選)
【その他】出演時間1団体10分程度
【申込み・問合せ】政策推進課へ(☎483-0004)

こどもとオトナのローカル遠足 梅の巻

泉南・ヒミツ

体験ツアー

農作物収穫体験



盆梅庭園



金熊寺梅林



日時 2020年3月8日(日)午前10時～午後4時(予定)
(集合場所: 和泉砂川駅または樽井駅)

参加費 1,980円(税込・昼食、お土産付き)

申込み QRコードからお申込みください

申込締切 2020年2月14日(金)

定員 25名

問合せ 行革・財産活用室(☎483-9953)

一食一

泉南の梅見遠足 BENTO



ジビエ(猪)スープほか



体験プログラム



歴史ある寺・神社見学



地域交流 - もちつき、やぐら見学 -




泉南市の地域資源を堪能できる春の遠足。有名な金熊寺梅林と盆梅庭園で咲き誇る梅を觀賞し、梅を使った料理やジビエスープを堪能していただきます。地域の方々と交流しながら楽しく巡る遠足となっていますので、ぜひご友人・ご家族でご参加ください。

詳しくはQRコードを読み取り、フォームに記載のアドレスをクリック!

情報ボックス 2 Information BOX

サザンぴあの毎週恒例朝市!

【とき】2月15日(土)、22日(土)、29日(土)いずれも午前8時30分～正午

【その他】

公園工事中も営業しています。工事車両にご注意ください



【問合せ】サザンぴあ (☎ 482-0277)

みんなで男里川水系を守り育てよう!

第7回男里川水系一斉清掃活動

【とき】2月15日(土)

午前10時～正午(受付9時30分～10時)当日午前8時の時点で降雪および気象警報・注意報発表時は22日(土)に延期



【集合場所】各地区の近くの男里川や金熊寺川に架かる橋のある場所。ごみ袋を配布します

【対象】市民、企業(小学生以下は保護者同伴)

【携行品】火バサミ、タオル、軍手等

【その他】▽防寒対策(防寒服、帽子、手袋、長靴または底の厚い靴)▽駐車場無し▽普通傷害保険に加入(それ以上の補償はありません)

【問合せ】男里川水系環境保全活動実行委員会辻山 (☎ 090-8776-6054)

デイセンターを育てる会福祉講演会

きょうされん40周年記念映画上映

【とき】2月15日(土)開演午前10時30分(開場10時)

【ところ】文化ホール

【内容】映画上映「星に語りて～Starry Sky～」東日本大震災の被災地での障害のある方と支援者の物語

【問合せ】デイセンターせんなん

(☎ 483-3082)

泉南市ABC委員会料理講座

簡単お菓子作りを学ぼう!

【とき】2月15日(土)午後1時～3時

【ところ】市民交流センター

【対象】子育て中の保護者

【定員】10組(申込順)

【参加費】1組600円(材料代、当日徴収)

【携行品】エプロン、布巾

【一時保育】あります

【申込み・問合せ】2月3日(月)～13日(木)の期間に、住所、参加者全員の氏名、電話番号、年齢、一時保育希望の方は子どもの名前、生年月日を生涯学習課へ

(☎ 483-2583)



陶芸講座(連続3回)

【とき・内容】2月16日(日)作品作り、3月1日(日)削り等、22日(日)釉薬かけ、いずれも午前10時～正午

【ところ】樽井公民館1階実習室

【講師】船井廣子さん(樽井公民館陶芸クラブ講師)

【定員】10名(多数の場合は抽選)

【参加費】500円(材料代、初日徴収)

【携行品】タオル、エプロン

【申込み・問合せ】往復ハガキかFAX、Eメールで講座名、住所、氏名(ふりがな)、電話番号を〒590-0521 泉南市樽井6-11-16 樽井公民館へ(☎ 483-4361 / FAX483-4380 / e-mail:tarui-k@city.sennan.lg.jp)

2月12日(水)締切



KIX 泉州国際マラソン

【とき】2月16日(日)午前10時30分スタート

【フィニッシュ会場イベント】▽物産展横丁：午前10時30分

から岸和田城、11時からりんくう公園高架下▽大抽選会や表彰式も各会場で開催

【その他】当日は周辺道路で交通規制が実施されます。南海バス、水鉄バスは一部運休や迂回運転をします

【詳細サイト】<http://www.senshu-marathon.jp/>

【問合せ】KIX 泉州ツーリズムビューロー (☎ 436-3440)



旧庄屋敷山田家一般公開&

ひなまつり展

【とき】2月22日(土)、23日(祝)いずれも午前10時～午後4時

【ところ】山田家住宅(JR 新家駅から徒歩約5分、駅前の案内板に表示あり)

【内容】山田家所蔵のひな人形展示

【入場料・申込み】不要(ただし、建物保存のためパンフレット代として100円の協力金をお願いしています)

【その他】山田家住宅長屋門横に駐車可

【問合せ】生涯学習課 (☎ 483-2583)



観光協会の観光にぎわいイベント情報

観光協会と商店街と参加者が、新家の自然環境・文化・農産物等を体験・交流し、にぎわい空間を創り出します。

【とき】2月23日(祝)午前10時～午後4時30分

【ところ】山田家住宅、JR 新家駅前・土生商店と周辺(商店街)

【内容】▽国際的に活躍するプロカメラマンによる写真講座▽新家地区が誇る観光スポットを巡る地域発見案内▽音楽ライブ、骨董市、空き店舗で生活に生かす知恵の交流等

【詳細サイト】泉南市観光協会 (<http://welcome-sennan.com/>)

【主催】泉南市観光協会

【問合せ】泉南市観光協会案内所

(☎ 493-8948)

第10回泉南・市民まちづくりサロン

【とき】2月25日(火)午前10時～正午

【ところ】埋蔵文化財センター

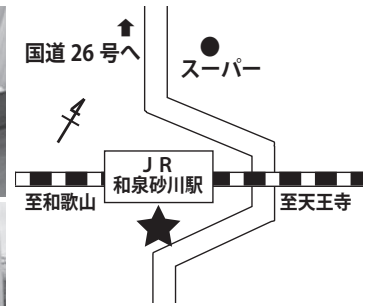
【関連サイト】市ウェブサイト>市政情報>市民活動・市民協働・市民公益活動

【問合せ】政策推進課 (☎ 483-0004)



●読者プレゼント!

5名さまに!



応募締切
2月25日(火)締切

地域の皆さまに愛され創業 40 周年を迎えた理容室ラムールさま。5 年前に JR 和泉砂川駅のすぐ横にリニューアルオープンした店内は、ダークブラウンに統一されたシックで落ち着いた雰囲気が。オーナーこだわりの温かい間接照明がおしゃれな空間を演出します。カット、シェービング、シャンプー等、ご要望に応じてサービスを組合わせてオーダーでき、ホットスパやパック等のリラクゼーションメニューも取りそろえています。学生時代からずっとご利用されている常連のお客さまも多く、まちのトレンドを肌で感じてきたオーナーが、確かな技術と優しい気配りで、大人男子の身支度をお手伝いします。

今回は、フルコース (3,000 円 + 税 / カット・シェービング・シャンプーのセットコース) 30% OFF チケットをラムールさま (信達市場 995-3 / ☎ 484-0948 / 営業時間: 午前 8 時 ~ 午後 6 時 / 定休日: 月曜日、第 3 月・火曜日 / 駐車場あり) から 5 名さまにプレゼント。

【応募方法】 郵便番号、住所、氏名、電話番号、年齢を明記し、ハガキか F A X、Eメールで、**今月号の感想や市政へのご意見、プレゼントへのご意見、身近な話題等を必ずお書き添えください。**なお、応募はお 1 人さま、1 賞品につき 1 回のみ有効です

【応募先】 〒 590-0592 (住所不要) 広報せんなん 2 月号プレゼント係へ FAX:483-0325 / e-mail:hisyo@city.sennan.lg.jp (タイトルに「広報せんなん 2 月号プレゼント係」と必ず明記)

【問合せ】 秘書広報課 (☎ 483-0002)

応募の際ご提供いただいた個人情報、泉南市個人情報保護条例に基づき、当選者への賞品受け渡しのためにプレゼント提供店に提供する以外には利用しません。抽選結果は、当選者に「プレゼントの当選のお知らせ」ハガキの発送をもって代えさせていただきます。

相談あんない

区分	相談名	とき	ところ	問合せ
法律 行政	法律相談 (本人に係る相談)	2/6(木)、13(木)、27(木)9時15分~11時55分 ▽申込みは実施日前日に電話で9時から先着8名受付	市役所別館 2階産業観光課	産業観光課 (☎ 483-8191)
	行政なんでも相談	2/20(木) 14時~16時	市役所別館 2階会議室4	産業観光課 (☎ 483-8191)
	消費者相談	月~金曜日 10時~正午、13時~16時	市役所別館 2階消費生活センター	消費生活センター (☎ 447-8099)
	行政書士相談 (相続・遺言・交通事故ほか)	第2金曜日 (祝祭日の場合は第3金曜日) 13時~16時。要予約。定員6名	市役所別館 2階会議室4	行政書士会泉州支部事務局 (☎ 483-7373)
	建築基準法相談	毎月第2水曜日 13時~15時 (1名25分) 予約受付2/28(金)まで。定員4名	市役所別館 2階会議室4 (予定) 予約受付時に決定	審査指導課 (☎ 447-9015)
労働 就労	ハローワーク情報 (週1回更新)	月~金曜日 執務時間中	市役所別館 2階産業観光課	産業観光課 (☎ 483-8191)
	ハローワーク情報 (毎日更新)	月~金曜日 執務時間中	市民交流センター	地域就労支援センター (☎ 485-1401)
	労働相談	2/13(木) 13時~16時	市役所別館 2階会議室4	産業観光課 (☎ 483-8191)
	就労支援相談	月~土曜日 9時~17時30分 (土曜日は要予約)	市民交流センター	地域就労支援センター (☎ 485-1401)
	農事相談	第4金曜日 9時30分~正午 (要電話予約)	農業委員会事務局	農業委員会事務局 (☎ 483-9975)
子育て 教育	母子相談	月~金曜日 9時~17時	市役所 1階生活福祉課	生活福祉課 (☎ 483-3474)
	子ども相談 (家庭児童相談)	月~金曜日 10時~16時 (来所の場合は要予約)	市役所 1階保育子育て支援課隣	家庭児童相談室 (☎ 485-1586)
	教育相談 (カウンセリング)	月~金曜日 10時~16時	市役所 1階指導課	指導課 (☎ 483-3671)
	進路支援 (奨学金等相談)	月~土曜日 9時~17時30分 (土曜日は要予約)	市民交流センター	人権協会 (☎ 485-1401)
	健康福祉 人権	障害者相談員による相談	月~金曜日 (要電話予約)	随時相談の上、決定
高齢者障害者住宅改造相談		第4月曜日 13時30分~16時30分	あいびあ泉南	せんなんピアセンター (☎ 482-0114)
心配ごと相談		木曜日 9時~正午	あいびあ泉南	社会福祉協議会 (☎ 482-1027)
総合生活相談		月~土曜日 9時~17時30分 (土曜日は要予約)	市民交流センター	人権協会 (☎ 485-1401)
生活困窮者相談		月~金曜日 8時30分~17時30分	市民交流センター	こさサボ泉南 (☎ 0120-968-141)
人権擁護委員による相談		第3金曜日 14時~16時	市役所 1階市民相談室	人権推進課 (☎ 480-2855)
女性相談 (面接)		第1金曜日13時~16時、第2火曜日17時~20時 第4金曜日10時~13時	市民交流センター	
女性のための電話相談		木曜日10時~正午、13時~15時 (祝日、第5木曜日除く)	専用電話 (☎482-0590)	
人権に関する相談		月~土曜日9時~17時30分 (祝日除く、土曜日は要予約)	市民交流センター	
税金		税の相談	4・6・8・10・12月の第3水曜日 13時~16時	市役所 1階市民相談室
	夜間納税相談	毎月 10 日 (土日祝日は翌執務日) 17 時 45 分 ~ 20 時	市役所 1階税務課 市役所 1階保険年金課	税務課 (☎ 483-9033) 保険年金課 (☎ 483-3432)

ふるさとに あとのこるよ 赤レンガ

＜この句は、鳴滝小学校の児童が作りました＞



**ええとこいっぱい！
せんなんかるた** **販売中**

埋蔵文化財センター、各公民館、図書館、観光案内所の窓口にて1部850円で販売しています。

【問合せ】 埋蔵文化財センター
(☎ 483-6789)

○○○ 今月の表紙 ○○○

アイデア企画に大盛り上がり！図書館のカルタ大会

図書館で行われたカルタ大会。まずは子どもたちにもおなじみ、市内の名所等を札にした「ええとこいっぱい！せんなんかるた」での一戦。知っている場所の札が読まれると楽しさも倍増です！続いて、人気の児童書や絵本の表紙を絵札にした「絵本カルタ」での一戦。子どもたちにもっと本に親んでもらえるようにとスタッフが考案した手作りカルタです。図書館では皆さんに楽しく施設を利用してもらえるよう、クイズ企画やテーマを絞ったお薦め本の紹介コーナー等も設けています。今後もアイデア企画にご注目ください。(12月21日)

○○○ 市長の動き ○○○

第26回泉南市スポーツ少年団駅伝大会の開会式に出席し、選手を激励しました。(1月12日)

文化ホールで開催された泉南市成人記念祭に出席しました。(1月12日)

広報せんなん 2月号 (No.656) 令和2年2月1日発行

【編集と発行】 泉南市総合政策部秘書広報課 〒590-0592 泉南市樽井一丁目1番1号、Tel:072-483-0002 (秘書広報課直通)、Fax:072-483-0325、e-mail:hisyo@city.sennan.lg.jp、http://www.city.sennan.lg.jp/

各課へのお問合せは広報せんなん各記事に記載の直通番号へおかけください。記事の掲載を希望される方は、各担当課へお問合せの上、ご相談ください。**各課直通番号が不明な場合は、483-0001(総務課)へおかけください。**

広報紙が届かない場合またはそのようなご家庭をご存知の方は、秘書広報課へご連絡ください。 なお、民間の広告や折込チラシについては市が推奨・斡旋しているものではありません。

人口	61,614人 (- 49人)
男性	29,870人 (- 28人)
女性	31,744人 (- 21人)
世帯数	26,254世帯 (+ 2世帯)
面積	48.98 km ²

12月末現在 () 内は前月比

初めて聞く音に大興奮！！ひだまりの楽器遊び

「なんだこの形は?!」ぬいぐるみでも積み木でもない、音の出る不思議な物体に子どもたちは興味津々！この日、子育て支援センターひだまりで行われたのは楽器遊び。次から次へと新しい楽器に触れて遊ぶ子どもや、お気に入りの楽器を見つけて1つの音を楽しむ子どもと遊び方や反応もさまざま。遊びを通して、日々小さな発見を重ね成長する子どもたち。ひだまりではさまざまなレクリエーションを開催していますので、ぜひ遊びにきてください。(12月20日)



大規模災害の発生を想定！人命検索訓練を実施

泉州南広域消防本部では大規模災害の発生を想定した高度救助資機材による人命検索訓練を実施しました。訓練は解体工事中の泉南中学校旧校舎を活用。生存者の肺の動きを電磁波で検知する装置や、人の声やわずかな振動をキャッチし生存者の位置を特定する探知機等の機材を使用しました。「災害現場に近い状況下で資機材を使用することで、効率的かつ安全に生存者を発見できるかを検証、確認することができました。引き続き自然災害に備え、万全を期していきたい」と隊員らは力強く語ってくれました。(12月1日)



まちかどスナップ



まちかどスナップネット版もご覧ください。(市ウェブサイト>ご利用ください>まちかどスナップネット版)

はじめてのママサロン

初めての子育てをする中で、不安や悩みをお持ちの方も多いのでは?保健センターで定期的に行っているこのイベントは、初めての子どもを持つ親子を対象としています。保護者同士の交流はもちろん、栄養士や助産師、保健師等に日頃気になっていることについて気軽に個別相談できるのが魅力。このほか身体測定や、ふれあい遊び等の紹介もあり、参加者たちは終始リラックスして楽しんでいました。相談がなくてもおしゃべりだけの参加も可能です。初めての子育て中の皆さん、一度参加してみませんか?(12月20日)



餅つき大会と防災を学ぼう!

樽井防災コミュニティセンターで毎年開催されているこのイベント。今年も子どもから高齢の方まで多くの方が集まり、モチつきが始まりました。ずっしりと重いきねを持上げ、力いっぱい楽しそうにモチをつく子どもたち。おいしいモチを食べた後は、紙芝居で防災について学びました。地震の際どのように行動すれば良いのかについて、子どもたちにも理解しやすいようまとめられており、防災について考える良い機会となったようでした。(12月7日)