

全国最年少
初、平成生まれの市長誕生！

山本市政始動！

2022.05.23 初登庁

Public Information Sennan No.685 July

せんなん7



◎ 広報

2022 (令和4年)

Contents

<https://www.city.sennan.lg.jp/>

新着ニュース・・・・・・・・・・・・・・・・ P 2
お知らせ・・・・・・・・・・・・・・・・ P 3
シリーズ人権・・・・・・・・・・・・・・・・ P 14
子育て情報局・・・・・・・・・・・・・・・・ P 16

情報ボックス・・・・・・・・・・・・・・・・ P 20
読者プレゼント・相談あんない・・・・・・・・ P 22
CIRの国際交流日記・・・・・・・・・・・・・・・・ P 23
まちかどスナップ・・・・・・・・・・・・・・・・ P 24

新型コロナウイルス感染症の拡大を防止するため、新しい生活様式を日常生活に取り入れましょう。

低所得の子育て世帯に対する子育て世帯生活支援特別給付金
 (①ひとり親世帯②その他世帯分)

対象となる方へは6月中にお知らせを送付しています。また、左記に該当する方についても、申請を受付けています。詳細は市ウェブサイトでご確認ください。

【対象】①新型コロナウイルス感染症の影響を受けて家計が急変する等、収入が児童扶養手当を受給している方と同じ水準になっている方②対象児童(18歳年度末までの)子入障害児は20歳未満、令和4年4月～令和5年2月に生まれる新生児)の養育者で、次の所得要件に該当する方▽令和4年度分の住民税が非課税で

ある方▽新型コロナウイルス感染症の影響を受けて家計が急変し、令和4年度分の住民税が非課税と同様の所得と認められる方
 【支給額】児童1名につき5万円

【申請】詳細は市ウェブサイトにてご確認くださいか家庭支援課へお問合せください。
 令和5年2月28日(火)締切
 【関連サイト】市ウェブサイト
 ↓くらし・手続き↓妊娠・出産・子育て↓手当・助成・ひとり親

【問合せ】家庭支援課
 (☎483・3472)

ありがとうございます

株式会社輝光さまから、本市の魅力あふれるふるさとづくりへの深いご理解により、多額の寄附金をいただきました。ご芳志に対し、紙上より厚くお礼申し上げます。

【問合せ】秘書広報課

(☎483・0002)



泉南市社会教育委員の市民委員募集

社会教育行政に広く各方面の知識と経験を反映させ、地域の社会教育活動が市民と行政の緊密な連携のもとに進められることを目的として、委員の一部を市民から募集します。

【募集人数】2名
 【任期】1年2か月程度
 【報酬】出席1回につき7500円
 【関連サイト】市ウェブサイト
 ↓くらし・手続き↓学校教育↓教育委員会
 【申込み・問合せ】7月4日

(月)～22日(金)の期間に、窓口か郵送、FAX、Eメールで申込書(市ウェブサイトからダウンロード可)と小論文を〒590-0592(住所不要)生涯学習課へ(☎483・2583 / FAX 483・7306 / e-mail: syougai@city.sennan.lg.jp)



7月18日(祝)は
 ごみ収集はありません

収集日程カレンダーで品目・収集日を確認し、当日午前8時30分までに決められた集積場所へ分別して出してください。

ふとん・草木等は、週の2回目の可燃ごみ収集日に出してください。

【問合せ】清掃課

(☎483・5875)

7/19 (火)	月・木	可燃ごみ
	火・金	新聞・紙製・段ボール
7/20 (水)	月・木	新聞・紙製・段ボール
	火・金	可燃ごみ

7/18(祝)はありません

おおさか防災ネットを
 ご活用ください

防災情報(気象情報や避難情報等)を提供するウェブサイト「おおさか防災ネット」をリニューアルしました。交通情報やライフラインの状況等についても、地図を活用し、より分かりやすく発信しています。

自動翻訳により日本語のほか、13言語に対応しています。

【詳細サイト】<https://www.w.osaka-bousai.net/pref/index.html> (「おおさか防災ネット」で検索)

【問合せ】危機管理課
 (☎479・3601)



お知らせ7 Information

福祉

生活困窮者出張相談

【とき】 7月14日(木)午前10時～正午

【ところ】 市役所1階市民相談室

【問合せ】 泉南市人権協会ここサポ泉南
(☎0120・968・141)

非課税世帯への臨時特別給付金

対象世帯へは7月上旬にお知らせを送付します。また左記に該当する世帯も、申請を受け付けています。なお、既に令和3年度で受給済みの方は対象外です。

【対象】 新型コロナウイルス感染症の影響で、令和4年1月以降の家計が急変し、収入が非課税相当の水準に下がった世帯(家計急変型)

【支給額】 1世帯あたり10万円
【関連サイト】 市ウェブサイトをくらし・手続き↓その他の福祉

【申請・問合せ】 市ウェブサイトにて必要書類を確認の上、生活福祉課へ(☎483・3474)

NHK放送受信料の免除

【全額免除】 身体障害者、知的障害者、精神障害者のいずれかの手帳をお持ちの方がいる世帯で、世帯全員が住民税非課税の場合

【半額免除】 ▼視覚・聴覚障害により、身体障害者手帳をお持ちの方が世帯主かつ契約者の場合▼身体障害者1・2級、知的障害者A判定、精神障害者1級の手帳をお持ちの方が世帯主かつ契約者の場合

【携行品】 ▼身体障害者手帳または療育手帳、精神障害者保健福祉手帳▽印鑑
【申込み・問合せ】 障害福祉課へ(☎483・8252)

心の輪を広げる体験作文・障害者週間のポスター募集

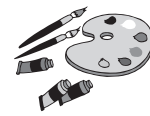
障害のある方とない方との心の触れあい体験をつづった作文や、障害についての理解を促進するポスターを募集します。

【作文】 400字詰め原稿用紙(縦書き)で小中学生は2～4枚、高校生と一般は4～6枚(点字・Eメール可)

【ポスター】 小中学生のみ対象でB3画用紙または四つ切りサイズ画用紙(縦長のみ)

【申込み・問合せ】 窓口か郵送で〒540・8570 大阪市

中央区大手前2 大阪府障がい福祉企画課権利擁護グループへ
(☎06・6941・0351 / FAX06・6942・7215) 9月2日(金)締切



第72回社会を明るくする運動

この運動は泉南市社会を明るくする運動実施委員会が実施する、全ての国民が犯罪や非行防止と罪を犯した方たちの更生について理解を深め、それぞれの立場において力を合わせ犯罪や非行のない、安全で安心な明るい地域社会を築こうとする活動です。毎年7月を強調月間とし、懸垂幕やのぼり旗の掲示等で啓発を行っています。

また、啓発出発式を左記のとおり開催します。

【とき】 7月3日(日)午前10時
【ところ】 市役所正面ロータリー浜側
【問合せ】 生活福祉課(☎483・3474)

大阪府盲ろう者通訳・介助者養成研修

盲ろう者を支援する「盲ろう者通訳・介助者」の養成研修を実施します。

【とき】 9月21日(水)～令和5年

3月13日(月)で20日間開講予定
【ところ】 大阪府立福祉情報コミュニケーションセンター
【対象】 全てのカリキュラムを指定された日時に受講できる方
【定員】 60名

【参加費】 無料(教材費は実費)
【申込み・問合せ】 郵送で、申込書を〒537・0025 大阪府東成区中道1・3・59 大阪障害者自立支援協会へ(☎06・6748・0587 / FAX06・6748・0589) 8月12日(金)締切

	とき	ところ	対象	内容・その他
健康相談	第1金曜日 13時～15時	保健センター	40歳以上の市民	健康に関する疑問や不安があれば、保健師が相談に応じます。ご相談ください。
栄養相談				管理栄養士が個人のライフワークに応じた栄養に関する相談に応じます。ただし、事前予約が必要。
こころの健康相談	月～金曜日 9時～17時45分 (開庁日は除く)	泉佐野保健所 (☎462-4600)		アルコール依存症・認知症を含む。事前予約が必要。無料。
医療に関する相談	月～金曜日 9時30分～16時 (開庁日は除く)	泉佐野保健所 (☎462-7701)		医療に関して相談・アドバイスをしています。無料。
HIV即日検査	第1・3月曜日 13時～14時 (開庁日は除く)	泉佐野保健所 (☎462-7703)		匿名可。無料。希望者には梅毒即日検査も実施。
献血	7/5(火)、7/20(水) 10時～正午 13時～16時30分	イオンモールりんくう泉南		▽府内の当日と翌日の献血場所は(☎0120-326-759) ▽問合せは泉南市献血推進協議会へ(☎482-7615)

健康

毎月19日は食育の日 食中毒に気を付けよう

加熱する食品は中心まで十分に加熱をしましょう。作った料理は長時間室温で放置しないようにしましょう。



お知らせ 7 Information

健康

石綿読影調査の参加者募集

本市が実施する肺がん検診を受けた方のうち、結果が「異常なし」の方を対象に、検診時の胸部X線撮影のデータを用い、専門機関および環境省にて石綿読影を実施します。この肺がん検診では胸部CT検査は実施しません。

【とき】希望者は7月5日(火)の肺がん検診を受診(7月中に連絡があれば別日程を案内可)

【ところ】保健センター

【対象】石綿関連疾患に不安のある方で、市の肺がん検診の結果にて「精密検査以外」の方(既に医療機関で呼吸器関連疾患にて経過観察中および治療中の方は対象外)

【費用】肺がん検診料400円が必要(70歳以上の方、生活保護および住民税非課税世帯の方は無料。申込時にお知らせください)

【携行品】健康手帳(お持ちでない方には当日発行)

【その他】結果が出るまで3か月以上要する場合あり

【申込み・問合せ】窓口か電話で保健センターへ(☎482・7615)「石綿読影調査希望」とお伝えください

健康保険

特定健診のご案内

年に1度の受診を推奨します。費用負担はなく、1時間程度で受診できます。特定健診は通院中の方も対象です。

【対象】国民健康保険に加入の40歳〜74歳の方

【携行品】保険証、受診券

【申込み】電話で受診券に同封の案内に記載のある医療機関へ。令和5年3月31日(金)締切

【問合せ】保険年金課(☎483・3433)

高齢受給者証の送付

国保に加入している70〜74歳までの方へ、7月下旬に新しい高齢受給者証(既に後期高齢者医療制度へ移行されている方は対象外)を送付します。70歳の誕生日を迎えた方は、誕生日(1日)生まれの方は、誕生日の前月の末日までに送付します。高齢受給者として診療を受けることができるのは、70歳の誕生日の翌月1日(1日)生まれの方は誕生日(1日)からです。また、高齢受給者証の有効期限は、8月1日から翌年7月31日までです。

【所得判定基準日】毎年8月1日を基準日として、世帯の70〜74歳の方の所得に基づき負担割合を決定します。7月31日までは、世帯内の該当する方の前々年の所得、8月1日以降は、前年の所得に基づいて、負担割合を決めます

【医療機関等の窓口での自己負担割合】高齢受給者で、所得基準が「一般」、「低所得」の世帯に属する方は、75歳の誕生日を迎えるまで負担割合は2割となります。なお、「現役並み所得」の世帯に属する方は、3割の自己負担は変わりません

【注意】▽自己負担割合が3割の世帯の方で同一世帯の70〜74歳までの国保被保険者の収入合計額が単身世帯で383万円未満、2名以上の世帯で520万円未満の場合は申請により2割負担の適用となります

▽同一世帯に被保険者が1名の場合で、被保険者の収入額が383万円以上であっても、同一世帯の後期高齢者(旧国保被保険者に限る)を含めた収入の合計額が520万円未満であれば申請により2割負担の適用となります

なお、令和4年1月から公簿等により、本市が収入額を確認でき、要件に該当する場合は申請が不要となりました。対象の方は職権で2割負担の適用となります

【問合せ】保険年金課(☎483・3431)

～新型コロナウイルス感染症における～ 国民健康保険の傷病手当金 後期高齢者医療制度

新型コロナウイルス感染症に感染した場合、または、発熱等の症状があり感染が疑われた場合で、その療養のため労務に服することができなかった期間(一定の要件を満たした場合に限る)において、傷病手当金が支給される制度があります。なお、勤務先から給与等の支払いを受けている方に限ります。

【申請】申請書には事業主、医療機関の証明が必要です。事前に問合せの上、申請してください

【携行品】申請書(市ウェブサイトにてダウンロード可。世帯主記入用<後期高齢者医療制度の方は不要>、被保険者記入用、事業主記入用、医療機関記入用)、保険証

【問合せ】保険年金課国民健康保険担当(☎483-3431)、保険年金課後期高齢者医療担当(☎483-3455)

国民健康保険料の納付方法変更について

本市では次の要件を全て満たす場合、世帯主の年金から国民健康保険料を徴収する特別徴収を行っています。

【要件】▽世帯主の特別徴収対象の年金額が年額18万円以上ある方▽世帯主の年金から差引かれる介護保険料と国民健康保険料の合計額が、特別徴収対象の年金支給額の2分の1を超えない方▽世帯主が年度途中で75歳に到達しない方(ただし、世帯

構成や所得の変動により保険料が変更になった場合、その翌月以降の納付書等で納めていただく場合があります。変更となった場合は、随時更正決定通知書でお知らせします)

【特別徴収から普通徴収(口座振替)へ変更を希望する場合】過去に保険料(税)の滞納がなく、これからの保険料を口座振替で納めていただける方は申請により変更できます(すぐに変更できない場合があります)

【問合せ】保険年金課(☎483・3431)

お知らせ 7 Information

●国民年金

ねんきん定期便の送付

国民年金と厚生年金の被保険者の方へ、毎年1回、誕生月に年金加入記録等の情報を送付しています。これまでの年間加入記録や保険料の納付状況を確認し、記録の漏れや誤りがある場合は貝塚年金事務所へお問合せください。

【35、45、59歳の被保険者】公的年金全ての加入記録をお知らせします

【その他の年齢の被保険者】直近1年間の加入記録をお知らせします

【問合せ】貝塚年金事務所
(☎431・1122)

ねんきんネット

ねんきんネットでは、ご自身の年金記録や将来の年金見込額の確認、電子版「ねんきん定期便」の閲覧等、インターネットを通じて手軽に確認できるサービスです。利用には登録が必要です。

【詳細サイト】https://www.nenkin.go.jp/n_net/registration/summary.html

【問合せ】貝塚年金事務所
(☎431・1122)

国民年金保険料納付案内の民間委託

貝塚年金事務所管内では、国民年金保険料を納め忘れていらっしゃる方に対する電話やハガキ、戸別

訪問による納付案内と免除・猶予制度のご案内を民間委託しています。

なお現在、委託事業者が現金をお預かりすることはありません。振込め詐欺等にご注意ください。

【実施期間】土日祝を含めた午前9時～午後9時

【委託事業者】(株)バックスグループ

【問合せ】貝塚年金事務所
(☎431・1122)

国民年金保険料の免除等

自営業者や学生、無職の方等国民年金の第1号被保険者の皆さんは、ご自身で保険料を納付しなければなりません。しかし保険料を納めるのが困難な時には、保険料が免除される制度(所得制限あり)があります。免除期間は7月から翌年の6月です。学生の方には学生納付特例制度(所得制限あり)があります。特例期間は4月から翌年3月です。



なお、将来の年金額を増やすため、10年以内であれば、さかのぼって保険料を納付(追納)することができます。

【問合せ】保険年金課国民年金担当 (☎483・7792)

●介護保険

令和4年度の介護保険料の決定通知書の送付

7月5日(火)に、65歳以上の第1号被保険者の方へ、令和4年度の介護保険料の決定通知書を発送します。納付書が同封されている方は、金融機関でお支払いください。



8月分の特別徴収(年金天引)について、昨年度の決定通知書で仮徴収額としてお知らせした額から変更になっている方は、毎回の支払を均等にするために徴収額を変更しています。

今年度の介護保険料は、決定通知書と同封の表でご確認ください。

介護保険料の金額は、4月から3月までの年額で計算され、特別徴収は6回払い、普通徴収は4月から翌年3月までの12回払いです。4月から6月の期間に65歳になる方や転入された方は、その月からの計算となり、7月に本決定します。

保険料の第1段階から第3段階の方のうち、生活にお困りの方または、新型コロナウイルス

の影響により収入が減少した方には介護保険料の減免制度がありますのでご相談ください。

【問合せ】長寿社会推進課
(☎483・8251)

●税金

所得税および復興特別所得税の予定納税(第1期分)

前年分の所得税および復興特別所得税の確定申告に基づき計算した予定納税基準額が15万円以上となる場合には、原則、この予定納税基準額の3分の1相当額を7月(第1期分)と11月(第2期分)に納める必要があります。



【第1期の納期限】8月1日(月)(振替納税利用者は、納期限前日までに預貯金残高をご確認ください)

【予定納税額の減額申請】6月30日の現況で、令和4年分の「申告納税見積額」が、税務署から通知されている「予定納税基準額」よりも少なくなると見込まれる場合等は、7月15日(金)までに減額申請書を所轄税務署へ提出してください

【減額申請・問合せ】泉佐野税務署 (☎462・3471)

新型コロナウイルス感染症の影響による

国民年金保険料免除

【対象】感染症の影響により収入が減少した方で、令和2年2月以降の所得等の状況からみて当年中の所得見込額が、免除に該当する基準の所得まで減少すると見込まれる方

【対象期間】令和2年6月～令和5年6月分

【申請】必要

【携行品】年金手帳または基礎年金番号通知書、給与明細等当年中の所得見込額が確認できる書類

【問合せ】保険年金課国民年金担当
(☎483-7792)

お知らせ 7 Information

税金

市税の納期内納付にご協力をお願いします

令和4年度固定資産税（償却資産分含む）、都市計画税の第2期分の納期限は8月1日（月）です。

市役所や、お近くの金融機関、郵便局、コンビニエンスストア等で納付することができます。

税目	第2期分納期限
固定資産税 都市計画税	8/1(月)

市税の納付は安心・便利な口座振替もご利用いただけます。

【問合せ】 税務課

(☎ 483・9033)

生活・環境

マイナポイント第2弾実施中！

令和4年9月末までにマイナンバーカードを申請された方で、令和5年2月末までにマイナポイントの申込みを行った方を対象に最大2万円相当のマイナポイントを受取ることができます。

①マイナンバーカードを新規で取得もしくは既に取得された方

最大5千円相当（付与率25%）のマイナポイントが付与されます。

▽マイナポイント第1弾へ申込んだ方・上限（5千円）までポイントを受取済みの方は対象外
②健康保険証としての利用申込みを行った方
7500円相当のマイナポイントが付与されます。

③公金受取口座の登録を行う方
7500円相当のマイナポイントが付与されます。

【問合せ】▽マイナンバー総合フリーダイヤル（☎ 0120・95・0178）▽総務課情報政策係（☎ 429・9092）

第41回「大阪まちなみ賞」

周辺環境の向上に資し、かつ、景観上優れた「建物」や「建物を中心としたまちなみ」の特に優れたものを表彰するものです。皆さんからの推薦をお待ちしています。

【募集期間】7月1日（金）～31日（日）

【対象】平成29年8月1日～令和3年7月31日までに完成した建物、令和3年7月31日までに完成した建物を中心としたまちなみ

【詳細サイト】<http://osaka-machinamijp/>

【問合せ】大阪府住環境推進グループ
(☎ 06・6210・9718)

マイナンバーカード・マイナポイントは 市役所窓口の 手続きサポートで 楽しく 申請!!

市役所窓口では、対面で手続きのサポートをしていますので、ぜひご利用ください。申請方法等の詳細は市ウェブサイトでご確認いただけます。



★マイナンバーカード取得

【申請・受取受付】平日と7月10日（日）、8月28日（日）いずれも午前9時～午後5時（休日はマイナンバーカードの申請、交付業務のみ受付）

【ところ】市民課交付窓口

【携行品】▽通知カード▽運転免許証等の本人確認書類（住民票と住所・氏名が一致しないものは受付不可。15歳未満の方または成年被後見人に同行する法定代理人も同様に必要）。顔写真付きの身分証明書（官公署発行のもの）は1点（運転免許証、パスポート、在留カード等）顔写真無しの身分証明書は2点（健康保険証、年金手帳、預金通帳、医療受給者証等）▽住民基本台帳カード（お持ちの方のみ）▽代理権の確認書類（15歳未満の方または成年被後見人の法定代理人のみ）

【問合せ】市民課（☎ 483-7791）

★マイナポイント予約・申込み

★健康保険証利用申込み

【申請・受取受付】平日午前9時～午後5時30分、7月10日（日）、24日（日）午前9時～午後5時

【ところ】本庁1階総務課情報政策係窓口

【携行品】▽マイナポイント予約・申込手続：マイナンバーカード、数字4桁のパスワード（暗証番号）、決済サービスID、セキュリティコード（決済会社のカードまたはスマートフォンのアプリでも可）▽健康保険証利用申込：マイナンバーカード、数字4桁のパスワード（暗証番号）▽公金受取口座登録：マイナンバーカード、数字4桁のパスワード（暗証番号）、口座情報が分かるもの

【問合せ】▽マイナンバー総合フリーダイヤル（☎ 0120-95-0178）▽総務課情報政策係（☎ 429-9092）

お知らせ 7 Information



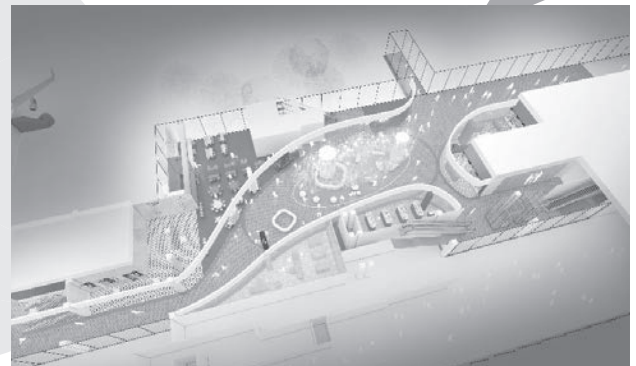
関西国際空港第1ターミナルビル
「新国内線エリア」
 今秋オープン！



KIX 拡大版

関西国際空港では現在、開港以来初の大規模リノベーション工事に取組んでいます。

第1弾 2022年秋にオープン予定の新国内線エリアでは、これまでターミナルビル2階、南北2か所に分かれていた国内線保安検査場を南側1か所に集約し、到着口は1階に変わります。保安検査後の商業エリアを大幅に拡充することで、お買い物やお食事など、ご搭乗までの待ち時間をより楽しく快適に過ごしていただけるようになります。また、一般エリアもリニューアルし、さまざまなニーズに対応する店舗やフードコートを展開しますので、新しく生まれ変わっていく関西国際空港に乞うご期待！



なお、工事期間中は状況により、一部ご利用いただけないエリアや通路が狭くなっているエリアもあります。ご不便、ご迷惑をおかけしますが、ご理解いただきますようお願いいたします。

【詳細サイト】 <https://www.kansai-airport.or.jp/>

【問合せ】 関西国際空港案内 (☎ 455-2500)

<広告>

広告掲載枠です
 詳細は今月号の広報をご覧ください

上記の広告に関するお問合せは、合同会社 IM 総合企画へ (☎ 072-275-5449)

お知らせ7 Information

生活・環境

7月1日(金)から公共下水道の使用可能な区域が拡大されます

【新区域】岡田3丁目、樽井3丁目、新家の一部区域（下記地図参照）

●3年以内の水洗化にご協力を
区域内のくみ取り式トイレは、公共下水道が使用可能となった日から、3年以内に水洗トイレへ改造するよう下水道法で義務付けられています。浄化槽付きトイレは、浄化槽を廃止して、遅滞なく公共下水道に流すようにしなければなりません。

●改造工事は指定業者で
排水設備の改造工事は、必ず市の排水設備工事指定業者に施工してもらってください。

●改造資金融資制度
水洗トイレ改造工事1件につき、50万円まで融資を受けることができます。

●下水道使用料
下水道使用料は、基本的に水道使用水量に応じて決まり、水道料金と一緒に納めていただきます。

●受益者負担金
下水道の整備により、利益を受ける土地所有者や権利者に下水道の整備に要する費用の一部を負担していただくのが、受益

者負担金です。受益者負担金は、土地面積1㎡につき390円です。負担金の納付方法には、一括納付と分割納付の2種類があります。納期内に一括納付すると10%の報奨金が交付されます。

【関連サイト】市ウェブサイト
↓くらし・手続き↓下水道

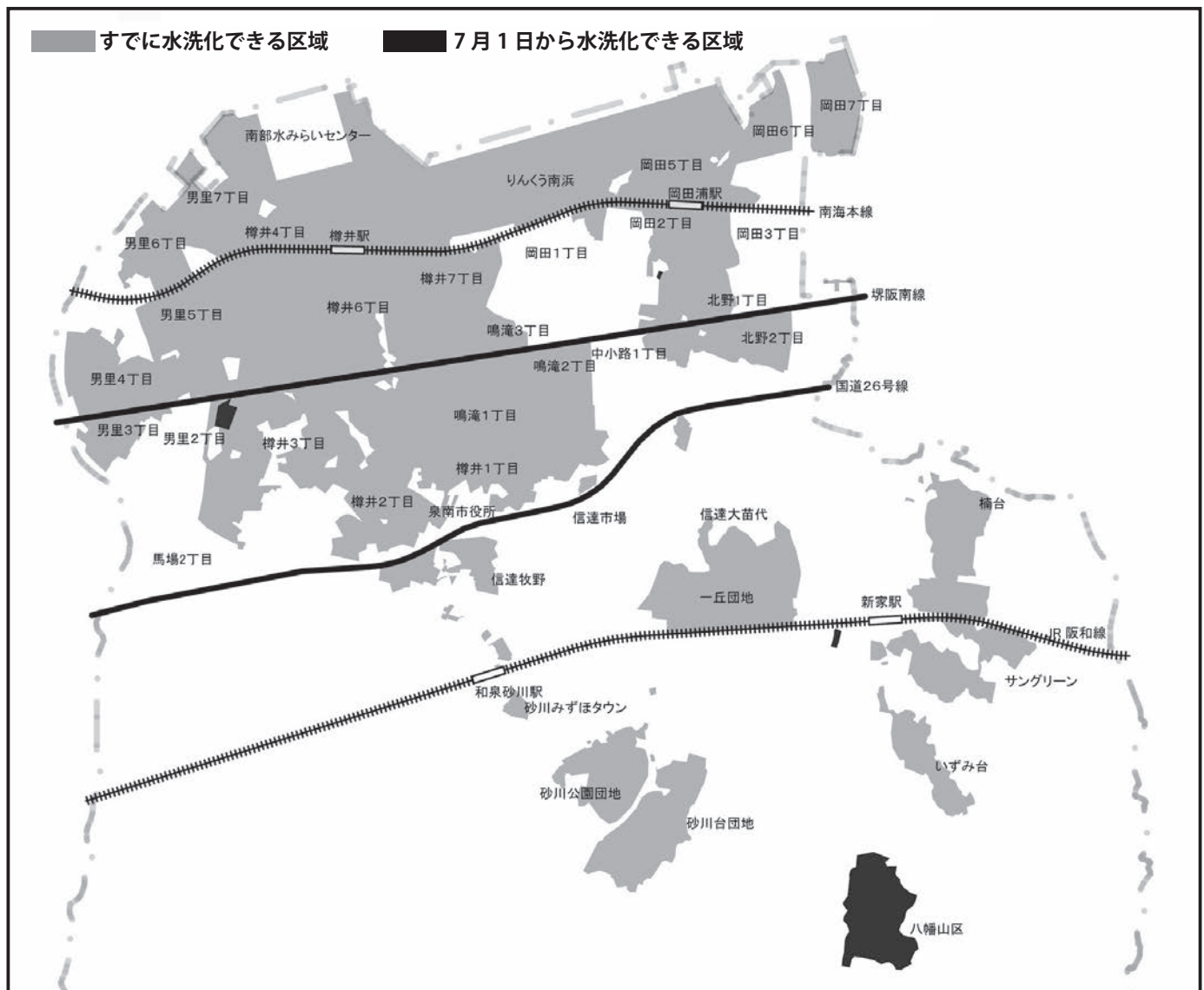
【問合せ】下水道課
(☎482・5004)

Osakaほかさんマップ

大阪府では、プラスチックなどの使い捨て容器を「ほかさん」（捨てない）ために、マイ容器・マイボトルで食料品や飲み物などを帰ることができるお店・スポットを検索できるウェブサイト「Osakaほかさんマップ」を公開しています。このマップは、料理や飲み物、洗剤などの日用品、サービスで提供される水などを、持参するマイ容器やマイボトルで帰ることができる店舗・スポットをスマホやパソコンで探せるウェブサイトです。また、本マップに掲載していただける店舗も随時募集中です。

【詳細サイト】Osakaほかさんマップ <https://www.osaka-hokasan.jp>

【問合せ】清掃課
(☎483・5875)





関西国際空港情報 No.264
<https://www.kansai-airport.or.jp/>



■関西国際空港 土木学会賞技術賞受賞

平成 30 年の台風 21 号で大規模な被害を受けた関西国際空港。二度と同様の被害を繰返さないよう、防災機能を強化するためのさまざまな工事を実施し、令和 3 年 10 月に完了させました。

この度、これらの事業が公益社団法人土木学会の令和 3 年度土木学会技術賞（Ⅱグループ）を受賞しました。同事業では、台風時等の越波対策を行うだけでなく、想定外の浸水があった場合でも、空港機能を喪失させないような対策が取られています。また、延長 6km 以上の護岸のかさ上げや 4.7km の消波ブロックの設置という大規模な工事を約 3 年という短期間で完了させました。今回の受賞は、こうした取組みが今後のわが国の海岸整備やインフラ整備の発展に寄与したと認められたものです。

【問合せ】 関西国際空港案内 (☎ 455-2500)

●●知っていますか？本人通知制度！●●

本市では、戸籍謄本や住民票の写し等の不正請求や不正取得の抑止を目的に、代理人や第三者に交付した場合、登録した方に交付した事実をお知らせする本人通知制度を平成 25 年 3 月から導入しています。

本市では、戸籍謄本や住民票の写し等の不正請求や不正取得の抑止を目的に、代理人や第三者に交付した場合、登録した方に交付した事実をお知らせする本人通知制度を平成 25 年 3 月から導入しています。

本人が登録する場合は委任状と代理人自身の本人確認できるものを持参の上、市民課へ
【関連サイト】 市ウェブサイト
 ↓くらし・手続き↓ 戸籍・住民票・印鑑登録・マイナンバー
【問合せ】 市民課
 (☎ 483・7791)

泉南熊寺郎〜泉南市本人通知制度の巻〜



お知らせ 7 Information

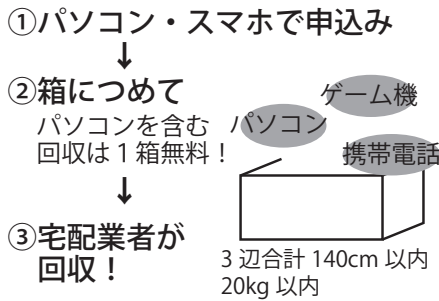
生活・環境

宅配便を活用した小型家電回収

本市と小型家電リサイクル法の認定事業者の「リネットジャパニサイクル株式会社」(リネット)は、使用済み小型家電の回収について協定を結んでいます。年中無休で最短翌日から自宅へ回収にきてくれます。

【取扱品目】パソコンおよび小型家電400品目以上

【費用】▽パソコン本体を含む回収1回につき1箱分は無料(ただし3辺合計が140cm以内のダンボールで重さ20kg以内のもの)▽2箱目以降の回収やパソコンを含まない回収は通常料金1500円(税抜)▽ブラウン管モニター処分やデータ消去等は別途オプション料金が必ず要です



【申込み】リネットジャパンリサイクルウェブサイト(<https://www.renet.jp>)または市役所1階受付等に設置の専用FAX用紙にて

【問合せ】リネットジャパンリサイクル(株)
(☎0570-085-800)

生ごみ処理機器の購入補助金を交付しています

ごみ減量化対策の一環として電気式生ごみ処理機器を購入した方に対し、1世帯につき1台まで補助金を交付しています。予算がなくなり次第終了します。

【対象】次の①②③全てに該当する家庭

- ①市内に住所があり、市内に設置できる家庭
- ②自己の責任で処理機器を適切に管理し、継続的に使用できる家庭
- ③機器をその用法に従い使用、適切な管理を行う家庭

【補助金】処理機器購入費(消費税含む)の2分の1以内(ただし、千円未満切捨て、上限2万円)。生ごみ等を単に粉碎し、水路および下水道管等に排出する機器および焼却を目的とする機器は補助金対象外です

【申請・問合せ】清掃課設置の生ごみ減量化等処理機器購入補

助金交付申請書(市ウェブサイトからダウンロード可)に必要な事項を明記の上、添付書類▽機器の領収書(機器の名称および購入者の住所、氏名記載のもの)▽機器の保証書▽機器設置後の写真▽住民票(本人)を添えて、清掃課へ(☎483-5875)

安全・安心

青色防犯パトロール講習会

【とき】8月4日(木)午後2時～午後3時15分

【ところ】あいびあ泉南

【対象】各小学校区の青パトに乗車し子どもたちの安全見守りをしていただける方で、過去に受講したことがない方

【申込み・問合せ】電話かFAX、Eメールで、参加希望の講習時間、住所、氏名、電話番号、生年月日、小学校区を指導課へ(☎483-3673/FAX483-7306・e-mail:sidou@city.sennan.lg.jp) 7月31日(日)締切

救急に関する講習会

泉州南広域消防本部では、各種講習会を実施しています。講習の日程や申込み方法等の詳細は、ウェブサイトをご確認ください。

【詳細サイト】<https://www.senshu-minami19.jp/>

●上級救命講習(年5回)

普通救命講習で学ぶ内容に加えて、骨折、外傷、やけど等に対する応急手当や搬送法を学ぶ講習です。講習修了者へ修了証を交付します。

●応急手当普及員講習(年2回)

所属する事業所の従業員の方や地域の方等に対して、AEDの使い方を含む心肺蘇生法を指導する指導者育成のための講習です。講習修了者へ認定証を交付します。

●応急手当普及員再講習(不定期)

応急手当普及員の認定は、資格取得から3年で失効します。この講習を受講すると、さらに3年間有効となります。再講習修了者へ新しい認定証を交付します。

【その他】救急入門コース、普通救命講習会についての相談・申込みは泉南消防署へ(☎485-0119)

【申込み・問合せ】泉州南広域消防本部警備課救急室(☎462-1080/FAX460-2119)

ルールとマナーを守って楽しい花火

花火の原料は火薬で、どんな小さなものでも誤った遊び方をすると火事や、やけどなどの事故につながります。危険性を十分

分理解し、事故防止に努めましょう。

また、毎年、公園などで深夜まで打上げ花火等をして苦情が寄せられています。花火で遊ぶときは、迷惑にならない、場所と時間と・後始末・マナーを守り安全に楽しく夏の夜を過ごしましょう。



【安全に楽しむポイント】

- ▽大人と一緒に遊び、夜遅くまで騒がない
 - ▽正しい位置に、正しい方法で点火する
 - ▽水の入ったバケツを用意し、後片付けをきちんとする
 - ▽手持ちの筒もの花火は、手の位置に注意する
 - ▽風の強い日は花火遊びをしない
 - ▽人や家に向けたくない
 - ▽燃えやすいものの近くで遊ばない
 - ▽途中で火が消えても、花火の筒先に顔や手を出さない
 - ▽たぐさんの花火に一度に火をつけたい
 - ▽花火をほぐさない
 - ▽ポケットに入れない
- 【問合せ】泉州南広域消防本部予防課(☎469-0886)

お知らせ7 Information

安全なまち大阪をめざして!

●ひったくり

被害者の約9割が女性で、60歳以上の被害が多くなっています。自転車の前かごからの被害が依然として多発しています。



▽自転車をひったくり防止カバーを活用する

▽カバンを車道と反対側を持つ

●車上ねらい・部品ねらい

短時間の駐車でも被害にあうケースが多く、貴重品がなくても被害にあう場合があります。



▽車内をからっぽにする

▽警報装置やカーナビ・ナンバープレートの盗難防止ネジを取付ける等の盗難防止対策をする

▽防犯照明や防犯カメラ等防犯設備の整った駐車場に停める

●自転車盗難

自転車盗難の半数以上が無施錠で被害にあっています。

▽わずかな時間の駐輪でも必ず鍵をかける

▽防犯性能の高い鍵(シリンダ

錠等)を取付ける

▽自転車や路上に放置しない

▽ワイヤー錠による2重ロック等の防犯対策をする

●特殊詐欺

オレオレ詐欺、架空請求詐欺、還付金等詐欺、金融商品等詐欺、異性紹介詐欺等をいいます。高齢者等に「医療費の過払い金



が受取れる」等と電話をかけ、ATMまで誘導し、お金を振り込ませる「還付金等詐欺」が急増しています。

【問合せ】大阪府治安対策課(☎06・6941・0351) 自転車防犯登録について/大阪府

自転車商防犯協力会(☎06・6629・0750)

●泉南警察署のウェブサイトをご利用ください

泉南警察署では、署独自のウェブサイトで、犯罪抑止対策に関する情報や地域と一体となった防犯活動などの情報を配信しています。安まちアプリからも閲覧することができますので、ぜひご登録ください。

【問合せ】泉南警察署・泉南警察署管内防犯協会

(☎471・1234)

薬物の乱用は「ダメ。ゼッタイ。」

麻薬、覚せい剤等の薬物乱用により、中枢神経(脳)が侵されます。薬物の乱用により、幻覚・被害妄想等の精神障害だけでなく、身体にも悪影響を及ぼします。一度でも使用すると、自分の意志ではやめられなくなってしまう「依存性」があります。最近では、危険ドラッグの使用による重大な交通事故も発生しています。

【問合せ】生活福祉課(☎483・3474)

●商工・労働

●労働相談センターをご活用ください

賃金を払ってくれない、職場でのハラスメントに悩んでいる等、働く方、雇用する方からのさまざまな労働相談をお受けしています。

【とき】平日午前9時～午後6時(午後0時15分～1時を除く)

【ところ】エル・おおさか南館3階(大阪市中央区石町2・5・3)

【相談方法】面談、電話、オンライン(泉北府民センターで毎週木曜に出張相談も開催。詳細はお問合せください)

【問合せ・申込み】大阪府立労働センターへ(☎06・6946・2600)

センターへ(☎06・6946・2600)

●はじめての複式簿記(入門編)

簿記の基礎知識と複式簿記での記帳に至るまでを4回に分けて開催します。

【とき】9月5日(月)、8日(木)、15日(木)、20日(火)いずれも午後1時～4時

【ところ】泉佐野納税協会(泉佐野市日根野3683・3)

【対象】初めて簿記を学ぶ個人事業者

【定員】30名(申込順)

【参加費】無料(ただし教材費2445円必要)

【申込み・問合せ】7月5日(火)～8月10日(木)の期間に電話かEメールで、住所、氏名、電話番号(日中連絡が取れる番号)、Eメール、事業所名を泉佐野納税協会へ(☎462・0634

/e-mail:izumisano@nk-net.co.jp)

●募集

●府立南大阪高等職業技術専門校生徒募集・見学会の開催

【願書受付期間】①8月選考…7月19日(火)締切②9月選考(1)…7月20日(水)～8月23日(火)③9月選考(2)…8月24日(水)～9月8日

(木)▽いずれも受付はハローワークで行います

【対象】18歳以上の方

【募集学科】空調設備科(10月入校)

【募集定員】①10名程度②5名程度③若干名

【入校選考料】2200円

●見学会

【とき】7月4日(月)、26日(火)、8月5日(金)、25日(木)いずれも午後1時30分から(事前申込みが必要)

【問合せ】大阪府立南大阪高等職業技術専門校(和泉市テクノステージ2・3・5/☎0725・53・3005)

●少年剣道の練習生募集!

警察署の道場で一緒に練習しませんか?

【とき】毎週火・水曜日午後5時

【ところ】泉南警察署4階剣道場(阪南市尾崎町70)

【対象】小学2年生～中学3年生

【申込み・問合せ】電話で泉南警察署少年係へ(☎471・1234)



お知らせ7 Information

●募集

第2回大阪府警察官採用募集

【資格】平成元年4月2日～平成17年4月1日生まれの方

【応募期間】▽一般選考・インターネット申込み7月1日(金)～8月1日(月)

▽自己推薦・郵送のみで7月1日(金)～25日(月)

【一次選考】9月18日(日) (予定)

【詳細サイト】
<https://www.police.pref.osakal.jp>



【問合せ】大阪府警察官採用センター
 (☎0120・370・314)

マイナンバーカード関連業務

従事職員(任期付職員)

【資格】普通運転免許を有し、パソコン操作(ワード、エクセル)のできる方

【業務内容】市民課窓口でのマイナンバーカード交付に必要な本人確認の実施、書類審査、統合端末での情報処理、マイナンバーカードについての説明、マイナンバーID設定支援等マイナンバーカード関連事務および市民課業務全般

【採用予定人数】1名程度

【試験日】7月13日(水)

【試験内容】筆記、面接

【採用予定】8月1日(月)

【関連サイト】市ウェブサイト
 ↓市政情報↓採用情報・人事行政↓職員等の募集・採用情報↓

任期付職員の採用試験について

【募集要項の配布】7月1日(金)から人事課で。市ウェブサイトからダウンロード可。郵送で請求の場合は、封筒の表に「職種」および「募集要項請求」と朱書きし、94円切手を貼付した宛名明記の返信用定形封筒(長形3号)を同封してください

【申込み・問合せ】人事課へ(☎483・0003) 7月8日(金)締切

●文化・スポーツ

★樽井公民館(☎483・4361)

今月のご案内(8月4日まで)

【全日休館日】毎週火曜日、7月18日(祝)(選挙投票日は休館となります)

【半日休館日】毎週月曜日午後

【受付時間】午前9時～午後5時30分(ただし、樽井公民館以外の公民館は午後4時まで、半日休館日は正午まで)



★三幸アリーナ(市民体育館)

(☎482・1000)

今月のご案内(8月4日まで)

上靴を持参してください。

【全日休館日】毎週火曜日

【半日休館日】毎週月曜日

【受付時間】午前9時～午後8時(半日休館日は正午まで)



★市立図書館(☎482・7766)

今月のご案内(8月4日まで)

【休館日】毎週月曜日、7月19日(火)

【開館時間】

午前10時～午後5時15分

図書館7月特集コーナー



図書館では、月替わりでテーマを決め、特集を行っています。貸出もできます。

【特集コーナー】夏

【絵本コーナー】おぼけ

【回転棚】あやかし、発酵を楽しむ、夏の食卓、アートにふれる

【視聴覚コーナー】夏のうた

【かしのき号】金魚

潜在保育士 職場復帰支援プログラム

保育園勤務のブランクのある方や保育園での勤務経験がない方を対象に、不安を解消し、現場復帰ができるよう、公立認定こども園がスキルアップ講座や現場実習などで復帰への支援を行います。

【実施期間】1週間～4週間程度▽勤務時間は原則1日7時間45分(休憩時間除く)▽実施期間や勤務時間は、本人の希望や経験を踏まえて、相談の上決定

【対象】保育士資格(保育士資格証明書含む)を有し現在保育園等で勤務していない方(市外在住者も可)

【申込み・問合せ】保育子ども課で配布の申込書(市ウェブサイトからダウンロード可)に必要な事項を明記の上、保育子ども課へ(☎483-3471) 令和5年2月28日(火)締切

保育学生 就職支援プログラム

保育士資格の取得をめざす学生に対し、保育補助員として受入れ、現場実習を行いながら、不安を解消して就職ができるよう支援を行います。

【実施期間】週2日以上で、2か月以上4か月未満▽実施期間や勤務時間は、本人の希望を踏まえて、相談の上決定

【対象】保育士等養成施設に在籍している学生の方(市外在住者も可)

【申込み・問合せ】保育子ども課で配布の申込書(市ウェブサイトからダウンロード可)に必要な事項を明記の上、保育子ども課へ(☎483-3471) 7月14日(木)締切

いずれも詳細は市ウェブサイトをご確認ください

お知らせ 7 Information

図書館新刊紹介

新刊図書の一部です。図書館ウェブサイトでも、約3か月分紹介しています。

【関連サイト】市ウェブサイト
↓図書館ウェブサイト↓蔵書検索・予約↓新着案内

●「人生が変わる紙片付け！」(石阪京子著、ダイヤモンド社)

郵便物、レシートなど日々やって来る紙の処理はこの本に紹介された方法で解決。

●「図説 本の歴史」(榊山紘一著、河出書房新社)

石や紙に記すことから始まり電子書籍時代を迎えようとしている今日、本の歴史を考える。

●「夜、寝る前に読みたい宇宙の話」(野田祥代著、草思社)

心理的にストレスが大きい時代。夜、寝る前のほんのひととき遠い宇宙に思いをはせる。

●「児童書」 「理系の職場」 科学捜査研究所のしごと (こどもくらぶ編、同友館)

人気の理系の仕事を詳しく紹介するシリーズ。1巻は刑事ドラマで有名な科捜研です。



自動車図書館かしのき号

かしのき号は左表のとおり巡回します。気象条件等により巡回を中止する場合があります。音楽・朗読CDやDVD等の視聴覚資料の貸出や予約もできます。



★サンエス温水プール

(☎484・2627)

今月のご案内 (8月4日まで)

【休館日】 毎週火曜日

【利用時間】 午前10時～午後6時 (受付午後5時30分まで)

▽水・金曜日は午前10時～午後8時 (受付午後7時30分まで)

【3時間利用料金】 大人600円、高校生360円、中学生～小学4年生240円、65歳以上の方300円、小学3年生以下無料 (ただし、水着着用)

の成人の同伴が必要で、1名につき小学3年生以下の児童2名まで)

【アクセス】 さわやかバス南回りをご利用いただき、温水プール前下車すぐ

【その他】 ▽トレーニング室あり



車両点検のためこの期間の巡回はお休みです

ステーション名	とき	7月	8月
雄信小学校前	水 14:15～14:45	6 20	3
楠台1号公園	水 15:15～16:00	6 20	3
あおぞら幼稚園	木 13:20～14:10	7 21	4
なるにっこ認定こども園	木 14:30～15:00	7 21	4
鳴滝小学校	木 15:10～16:10	7 21	4
東小学校	金 13:30～14:15	1 15	5
砂川老人集会場	金 14:40～15:20	1 15	5
一丘団地	金 15:40～16:30	1 15	5
前畑団地	水 14:00～14:30	13 27	
ファミリー南大阪	水 15:00～16:00	13 27	
中小路2丁目 (フラワーホーム駐車場)	木 14:00～14:30	14 28	
八幡山自治会館	木 15:00～15:40	14 28	
ルナりんくう	木 15:55～16:25	14 28	
浜老人集会場	金 13:50～14:20	8 22	
西信達公民館	金 14:35～15:05	8 22	
関空マールコースト	金 15:20～16:00	8 22	

利用者講習会(無料)は毎日実施。事前予約受付中

【詳細サイト】 <https://ozaki-sw.innming.com/3s/wp/>

プールの無料プログラム

プールの利用料金のみで自由に参加できます。ぜひお試しください。

【とき・教室名】 ▽アクアビクス・月、木、土曜日午前11時45分～12時15分 ▽アクアエクササイズ・水、金曜日午後1時～1時30分

夏の有料教室 (7～9月)

全10回の教室です。費用等の詳細は、サンエス温水プールへお問合せください。4回の参加も可能です。

【とき・教室名】 左表のとおり

プール	カナヅチ教室 月 15:15～16:15	顔を水につけることも苦手な方向け
	超音流水健康法 水 11:45～12:45	水流を利用し全身の循環を良くする教室
	大人水泳教室 木 15:15～16:15	クロール等の泳法習得を目的とする教室
	初心者水泳教室 金 11:45～12:45	学校等で水泳を習った経験がある方向け

【申込み】 サンエス温水プール

令和5年泉南市二十歳のつどい

令和5年1/8(日)
文化ホール

【対象】 平成14年4月2日～平成15年4月1日生まれの方

【問合せ】 生涯学習課 (☎483-2582)

卒業中学校	受付開始	開式
泉南中学校	12:00	12:15
一丘中学校 西信達中学校	13:45	14:00
信達中学校	15:30	15:45

私立中学校等卒業の方はお住まいの中学校区の回にご参加ください

毎週日曜日はスイムランド

小プールでのボールプールに加え、大プール1・2レーンにてスイムランドを設置しています。





夕風の街 桜の国



【とき】8月6日(土)開場：午後1時、開演：午後2時

【ところ】あいびあ泉南

【内容】映画上映「夕風の街桜の国」

【定員】70名（申込順・事前申込みが必要）

【申込み】7月1日(金)～29日(金)の期間の平日午前9時～午後7時に市民交流センターへ（当日入場の際に必要な整理券を配布します）

【一時保育】1歳以上就学前までの子ども定員5名（多数の場合は抽選）。電話かFAX、Eメールで人権推進課へ。7月25日(月)締切

【その他】字幕・手話通訳・副音声があります

【問合せ】人権推進課

〈あらすじ〉広島原爆投下から10年後と現在に生きる2人の女性を通して、ほのぼのとした戦後の日常生活の中に、ふとよぎる原爆投下の光景や、心の中には生き残ったことへの負い目、いつまでも消えない後遺症への恐怖と、周囲からの偏見等リアリティー豊かに描く。ふたつの時代は生きる2人の女性を通して、いま、生きる喜びを痛感する。
〈2007年/日本/118分〉

知っていますか？

ヘイトスピーチ解消法

本邦外出身者に対する不当な差別的言動の解消に向けた取組の推進に関する法律

■ヘイトスピーチ解消法とは

特定の民族や国籍の方々を排斥し、不安や差別意識をおおる差別的言動（ヘイトスピーチ）をなくすことで、民族や国籍などの違いを豊かさとして認め合い、互いに人権を尊重しあう社会を築くことをめざす法律で、平成28年6月に施行されました。

■ヘイトスピーチとは（大阪府啓発リーフレットより抜粋）

▽特定の民族や国籍の人々を、合理的な理由なく、一律に排除・排斥することをあおり立てるもの（「○○人は出ていけ」「祖国へ帰れ」など）

▽特定の民族や国籍に属する人々に対して危害を加えよ

うとするもの（「○○人は殺せ」「○○人は海に投げ込め」など）

▽特定の国や地域の出身である人を、著しく見下すような内容のもの（特定の国の出身者を、差別的な意味合いで昆虫や動物に例えるもの）

これらの言動は、人々に不安感や嫌悪感を与えるだけでなく、人としての尊厳を傷つけ、差別意識を生じさせることになりかねず、決して許されるものではありません。私たち一人ひとりが法律の趣旨を十分に理解し、違いを認め合うことで、お互いの人権が尊重されるまちを築いていきましょう。

【問合せ】人権推進課

人権信達校区の集いが開催されました

各校区の人権啓発推進協議会では、小学校区単位で地域に根ざした人権啓発活動を行っており、毎年小学校やPTAと協力し、子どもたちとその保護者また地域の方々に、日頃より人権について意識していただけるよう「校区の集い」を開催しています。

5月27日には、信達小学校で人権信達校区の集いを開催しました。講師には「月桃の花」歌舞団の皆さんをお迎えし、エイサーや、三線の演奏、沖縄戦の劇の上演、児童のエイサー体験をしていただきました。

沖縄戦では、住民の4名に1名が犠牲になったという話を、子どもたちは真剣な顔をして聞いていました。中には悲しそうな顔をして聞いている子どももいて、戦争の悲惨さや恐ろしさを感じたのではないかと思います。沖縄の言葉「命どう宝」(命こそ宝)というメッセージをこれからも忘れず、自分だけでなく周りの方の命も大切にしてほしいと思います。

今も世界では戦争により、たくさんの尊い命が奪われています。世界にも「命どう宝」の心が広がり、一日も早く平和な世の中が訪れることを願うとともに、戦争を知らない子どもたちへ、今後も命の尊さ、平和の大切さを伝えるため、啓発に取り組んでいきます。

【問合せ】人権推進課



人権を尊重する市民の活動を いっそう進め、広めましょう

■泉南市人権啓発推進協議会総会

泉南市人権啓発推進協議会は、映画・講演会・コンサート等、親しみやすい啓発事業を行い、市民の皆さんに「じんけん」の大切さを知ってもらうための活動をしています。5月29日には令和4年度の総会・記念講演を開催しました。

■記念講演

「エンジョイライフ/楽しく生きやな損!」というテーマで松本義和さん(シドニー2000パラリンピック競技大会柔道銅メダリスト、2020東京パラリンピック競技大会出場選手)を講師にお迎えし、記念講演を行いました。

講演では、日に日に視力が低下していく中、「目が見えないことで同情されたくない」と、運動や勉強を「サボっているかのように」装って、ごまかしていた自身の学生時代の話や、「自分が生きてきた証がほしい」と、パラリンピック出場をめざしたこと、視覚障害者へのサポートの仕方などについても話をさせていただきました。

「パラリンピックの父」と呼ばれるルードウィヒ・グットマン博士の言葉「失われたものを数えるな、残されたものを最大限に生かせ」をモットーに、自分ができるこ

とに精いっぱい取り組み、前向きに生きている講師の話に、多くの方がパワーをもらったのではないかと思います。

段差や階段などの「目に見えるバリア」や、障害のある方への偏見や差別意識などといった「目に見えないバリア」。これらのバリアを取除き、障害のある方もない方も、みんなが支え合って暮らしていけるまちなになるよう、今後も継続的に啓発に取り組んでいきます。

■参加者の声

▽さまざまな立場、境遇、経験をされてきた方々の話を聞くことで、「自分が同じ立場ならどのように考え、行動するだろうか?」と考えるきっかけになり、ひいては人権意識につながると感じました

▽視覚障害を乗り越え、前向きに生きて来られた松本さんの考え方を教えてもらい、とても勉強になりました。視覚障害の方に声かけをしたいと思います

泉南市人権啓発推進協議会では、引続き行政や関係団体と協働のもと、地域とのつながりを大切に、みんなが協力しながら生活できるまちづくりを行いますので、今後実施する啓発事業に、市民の皆さんの積極的なご参加・ご協力をよろしくお願いいたします。

【問合せ】人権推進課



★保健センター

(☎ 482-7615)

市ウェブサイト><くらし・手続き>
健康・医療

- 【ところ】の記載の無いものは保健センターで開催
- 母子健康手帳を持参してください

赤ちゃん♥ママ相談

【とき】7月12日(火)午後、
28日(木)午前

【対象】妊産婦とその子ども
および家族

【内容】母乳やミルク、卒乳、
妊産婦の身体や赤ちゃんにつ

いての相談

【申込み】窓口か電話で保健
センターへ

ほっとママサロン

【とき】7月15日(金)午後1
時30分～3時

【対象】生後11か月までの
乳児とその家族

【内容】身体測定、ふれあい
遊び、交流、個別相談(母乳・
栄養等)

【定員】7組(申込順)

【申込み】7月5日(火)から窓
口か電話で保健センターへ

◆予防接種◆

生後2か月になったら予防接種(無料)を始め
ましょう。個別接種は指定医療機関へ事前予約が必
要です。予診票は指定医療機関に設置しています。

【問合せ】保健センター

	集団接種	個別接種
	BCG(結核)	
とき	7/21(木)、8/18(木) 午後1時～1時45分	・ロタウイルス感染症 ・B型肝炎 ・Hib感染症 ・小児の肺炎球菌感染症 ・四種混合
対象	生後5か月の前日から 1歳の前日まで (標準的な接種は生後 8か月の前日まで)に 1回接種	・麻しん・風しん混合 ・水痘 ・日本脳炎 ・二種混合 ・ヒトパピローマ

ヒトパピローマウイルス(HPV)ワクチンの
接種機会を逃した方への対応

接種対象年齢(小学6年生～高校1年生相当)
の間に接種機会を逃した方へ、キャッチアップ接種
を実施します。効果と副反応を十分理解した上で接
種してください。また、令和4年3月31日まで
に自費で受けた方には、申請により払戻しを行いま
す。詳細は市ウェブサイトでご確認ください。

【接種期間】4月1日～令和7年3月31日(月)

【対象】平成9年4月2日～平成18年4月1日
の期間に生まれた女性で、過去にHPVワクチン接
種を合計3回受けていない方

【受け方】指定医療機関に直接予約。ワクチンは「サ
ーバリックス」と「ガーダシル」の2種類のワク
チンがあり、どちらか1種類を選択し、同一ワク
チンで合計3回接種(過去の接種回数を含む)

【費用】接種期間内の対象者であれば無料

【携行品】母子健康手帳、医療保険証。予診票と説
明書は指定医療機関に設置

【関連サイト】市ウェブサイト><くらし・手続き>
健康・医療>予防接種

【問合せ】保健センター(☎ 482-7615)

児童手当の現況届をご提出ください

現況届の提出が必要な方には用紙を6月初旬に郵送
しています。提出物を確認の上、早急に提出してくだ
さい。届出がない場合は、児童手当の支払いが差し止
めとなります。

【問合せ】家庭支援課(☎ 483-3472)

★幼稚園に遊びに来ませんか?

【問合せ】指導課(☎ 483-3671)

幼稚園名	ひろば	園庭開放
	▽未就園児が対象 ▽天候等により室内 開放あり	▽未就園児と在園 児が対象 ▽室内開放なし
あおぞら幼稚園 ☎483-9663	7/4(月)、7/11(月)、 7/25(月) 9:30～11:30	7/4(月) 13:30～15:30 7/25(月) 9:30～11:30
くすのき幼稚園 ☎483-2929	7/4(月)、7/11(月) 9:30～11:30	7/4(月)、7/11(月) 13:30～15:30

▽2、3、4歳児の親子登園もしています▽身長・体重測
定ができます▽参加の際は事前に各幼稚園へお問合せく
ださい▽子育て相談も受け付けます

★保育施設の園(所)庭開放

【問合せ】保育子ども課(☎ 483-3471)

保育施設名	開放日
たるいこども園 ☎482-0074	7/5(火)、8/2(火)
信達こども園 ☎483-4642	7/5(火)、8/2(火)
なるにつこ認定こども園 ☎482-5660	7/12(火)、8/9(火)
二子イキッズ泉南保育園 ☎483-4041	7/12(火)、7/26(火) 8/23(火)
西信達くねあ(ほかほか) ☎483-2444	7/13(水)、8/17(水)
浜保育所 ☎484-2660	7/19(火)、8/16(火)
砂川第二幼稚園 ☎484-1122	7/19(火)、8/26(金)
砂川幼稚園 ☎483-1221	7/14(木)、8/25(木)
ココアンジュ新家 ☎484-0190	7/25(月)、8/22(月)

【開放時間】▽たるいこども園 10:00～11:00▽砂川幼稚園、
砂川第二幼稚園 10:30～11:30▽ココアンジュ新家 13:00
～14:30▽その他 10:00～11:30▽定員を設けている場合が
あります。参加の際は事前に各施設へお問合せください

★子育て支援センター
ひだまり (☎484-3371)
市ウェブサイト>>くらし・手続き>
妊娠・出産・子育て>>赤ちゃんが生ま
れたら

●【ところ】の記載の無いものはひだまりで開催
●【参加費】・【申込み】の記載の無いものは不要

びよんびよんルーム

【とき】①7月5日(火)②12日(火)③8月8日(月)④9日(火)
いずれも午前9時30分～11時30分
【対象】市内在住で令和2年4月2日～令和3年4月1日生まれの子どもと保護者
【内容】親子の遊び、絵本、体操、水遊び、保護者交流等
【定員】各10組程度(申込順)
【その他】下の子どもを連れて参加可
【申込み】①②受付中③④7月26日(火)午前9時から電話でひだまりへ

おいでおいで広場

【とき】①7月8日(金)午前10時30分～11時15分②8月12日(金)午後1時30分～2時15分
【対象】市内在住の未就園児と保護者
【内容】①花紙で遊ぼう②氷で遊ぼう
【定員】各10組程度(申込順)
【申込み】①受付中②8月1日(月)午前9時から電話でひだまりへ

おひさま交流会

【とき】7月11日(月)午前10

時30分～11時15分
【対象】市内在住の就学前の子どもを持つ保護者
【内容】エコバック作り
【定員】10組程度(申込順)
【その他】▽一時保育はありません▽保護者のみの参加可
【申込み】午前9時から電話でひだまりへ

ころころルーム・よちよちルーム

【とき】①7月12日(火)②26日(火)③8月9日(火)いずれも午後1時～3時(ころころルーム)④7月26日(火)午前9時30分～11時30分(よちよちルーム)
【対象】市内在住で令和3年4月2日以降生まれの子どもと保護者①②③ねんね～はいはいの子ども④伝い歩き～歩き始めた子ども
【内容】親子の遊び、保護者交流、手遊び、絵本等
【定員】各10組程度(申込順)
【その他】上の子どもを連れての参加不可(きょうだいの参加はひだまりルームへ)
【申込み】①7月5日(火)②④19日(火)③8月2日(火)いずれも午前9時から電話でひだまりへ

水遊び

【とき】7月14日(木)、21日(木)、28日(木)、8月4日(木)いずれも午前10時15分～11時15分、午後1時30分～2時30分
【対象】市内在住の未就園児と保護者

【定員】各10組程度(申込順)
【申込み】いずれも前週の木曜日午前9時から電話でひだまりへ

らんらんルーム

【とき】①7月15日(金)②19日(火)③8月16日(火)④26日(金)いずれも午前9時30分～11時30分
【対象】市内在住で平成28年4月2日～令和2年4月1日生まれの子ども(未就園児)と保護者
【内容】親子の遊び、絵本、体操、水遊び、保護者交流等
【定員】各10組程度(申込順)
【その他】下の子どもを連れて参加可
【申込み】①②7月1日(金)③④8月2日(火)いずれも午前9時から電話でひだまりへ

出前保育

【とき】①7月25日(月)②8月10日(火)いずれも午前10時～11時30分
【ところ】①くすのき幼稚園②おおぞら幼稚園
【対象】市内在住の就学前の子どもと保護者
【内容】歌、ペープサート、体操等(赤ちゃんコーナー有)
【定員】各20組程度(申込順)
【その他】▽お茶以外飲食不可▽駐車場有り
【申込み】①7月11日(月)②8月1日(月)いずれも午前9時から電話でひだまりへ



ひだまりOBルーム

【とき】①8月2日(火)②18日(火)いずれも午前9時30分～11時30分、午後1時～3時、両日参加可
【対象】市内在住で幼稚園・こども園に通っている子どもと保護者(下の子どもを連れて参加可)
【内容】自由遊び、絵本、体操、水遊び等
【定員】各10組程度(申込順)
【申込み】①7月19日(火)②8月4日(火)いずれも午前9時から電話でひだまりへ

赤ちゃん教室(5回連続)

【とき】9月8日～10月6日の期間の毎週木曜日午前10時～11時30分
【対象】市内在住で令和3年9月1日～令和4年5月31日生まれの子どもと保護者
【内容】手遊び、ふれあい遊び、保育所での0歳児の生活の話、ベビーマッサージ、ベビーヨガ講座「子どもの発達と事故防止」「子どもの食生活(離乳食)」「生活の中の子どもの権利」
【定員】10組程度(多数の場合は抽選)



【一時保育】あります
【その他】令和3年10月1日～令和4年6月30日生まれの子どもの教室は、10月20日(木)以降に開催します
【申込み】午前9時から電話でひだまりへ。7月29日(金)締切

ひだまりルームへ遊びに来てね!

【とき】祝日を除く月・火・木・金曜日(行事により未開催日あり)いずれも午前9時30分～11時40分、午後1時～3時(事前申込みが必要)
【対象】市内在住で就学前の子どもと保護者

【その他】▽来館時に受付で全員検温と手指の消毒を実施します▽利用回数や室内の人数を制限して開館します▽身体測定は随時実施します
【申込み】利用の1週間前の月曜日午前9時から前日までに電話でひだまりへ

Cafe Shindachi

【とき】7月5日(火)、8月2日(火)午前10時～
11時30分

【ところ】信達こども園

【対象】0歳～就学前の在宅の子どもと保護者

【内容】園で子どもたちが食べている健康な手
作りおやつを紹介と提
供(定員6組(予約優
先))、遊びのルームと
園庭を開放

【問合せ】信達こども園
(☎483-4642)



ぽかぽか広場にししんっこ広場

【とき】毎週水曜日午前10時～11時30分

【ところ】西信達中学校の裏

【対象】就学前の子どもと保護者

【内容】ぽかぽかルームで部屋遊び、園庭遊び、
絵本、手遊びうた等

【定員】各7組(申込順)

【その他】▽お茶以外飲食不可▽駐車場あり(西
信達中学校前)▽7月27日(水)親講座「アロマ
講座」

【申込み・問合せ】開催前週の金曜日午前10時
～正午の間に電話で子育て支援センターぽかぽ
かへ(☎485-1655)

シリーズ：子どもの権利 No.114

泉南市子どもの権利に関する条例制定 10周年 ～令和4年度の子ども会議がスタートしました～

令和4年度は、子どもの権利に関する条例制定10周年です。今回は、簡略化した第4条を紹介します。

■第4条(子どもの意見表明と参加)

①すべての子どもは、生活をするさまざまな場面で、
自分に関係することに自分の意見を言ったり、表現し
たりすることができます。

意見とは、理論的な主張だけをさすのではなく、子
どもの思いや願い、気持ちも含まれます。言葉にならな
い、態度や泣き声も子どもの意見です。

②市は子どもが意見を言ったり、参加したりできるよ
うな施策を行います。

市は、そのために子ども会議を設置しています。そ
のことは、第5条に規定されています。他にも市が子
どもたちに意見を求める場面が増えています。

③市民は、子どもの最善の利益を実現していくために、
意見や思いを積極的に理解・尊重し、支援します。

子どもの気持ちに寄り添い、まずは話を聴きましょ
う。

■第5条に基づいて、令和4年度の第1回子ども会 議が開催されました

小学4年生から18歳までの子どもたちが月1回集
まり、本市が子どもに優しいまちになるように、さま
ざまな活動に取り組んでいます。令和4年度の申込数は
39名(5月現在)で第1回会議には23名が参加し
ました。昨年度から参加している方も、初めての方も
いるので、まずはアイスブレイキング(仲良くなるた
めのゲーム)をして、緊張した気持ちをほぐしていき
ました。

その後、子どもの権利学習として「子どもの権利な
んでやねんすごろく」をしました。このすごろくは、
子どもの権利条約関西ネットワークが、広く子どもの
権利のことを子どもたちに伝えたいと作成したもので
す。

子どもたちが「なんでやねんカード」に書かれてい
るさまざまな「なんでやねん」に共感したり、「子
どもの権利条約カード」に書かれている条文を読んだり、
「好きなことは？」などの質問に答えたりしながら交
流を深めました。また、「なんでやねんカード」を使
って、子どもたちのどんな権利を侵害しているのかに
ついて話し合いました。例えば、「親が勝手に机の
引き出しを開けて、友だちからの手紙を読んだ」とい
うカードについては、4つの権利に照らし合わせなが
ら「直接聞いてくれたらいいのに。参加の権利が守ら
れなかった」や「安心できないから、守られる権利が
守られなかった」と話し合いました。また、今年はゆ
うてみい(YOU TO ME)サポーターの若者たちが、
子どもたちのサポートに入り、それぞれのグループで
子どもたちを見守ってくれました。楽しみながら子
どもの権利について学ぶことができたこと好評でした。

【問合せ】泉南市子どもの権利に関する条例事務局
(人権国際教育課 ☎483-3672 / FAX483-7306 /
e-mail:jinkenkyouiku@city.sennan.lg.jp)

★青少年センター

(☎ 484-3500)

市ウェブサイト>観光・文化・スポーツ>文化

〒590-0521 樽井 2-9-2 / FAX: 482-5425 / e-mail: seishonen-center@city.sennan.lg.jp



●こちらから必要事項を明記の上、お申込みください

●Eメールの申込みは、2、3日中に返信がなければ、青少年センターへご連絡ください

●【ところ】の記載の無いものは青少年センターで開催

●【参加費】・【申込み】の記載の無いものは不要

●友人・知人の家族との申込みでも、抽選は個別に実施

児童館の開館時間

児童館の開館は、学校休業日や講座開催等により変動します。初回に利用登録が必要です。

青少年センター

月～土 9:00～17:00

市民交流センター 302号室

月～金 放課後～17:00

土 9:00～17:00

※時間内連絡先 (☎484-8002)

ちびっこ遊び広場 in 埋文

水 9:30～正午

※未就学児とその保護者対象

ちびっこ遊び広場 in 埋文

【とき】毎週水曜日午前9時30分～正午

【ところ】埋蔵文化財センター

【対象】市内在住の未就学児と保護者

【内容】おもちゃや遊具を使った自由遊び

【定員】20名程度

【その他】埋蔵文化財センターへ駐車可

平和DVD上映会

「ウミガメと少年」

【とき】8月6日(土)午後2時～3時

【対象】市内在住の小学生

【定員】20名程度

【その他】定員を超えた場合は2部制で実施

英語で歌おう

【とき】8月20日(土)午後1時30分～3時

【対象】市内在住の小中学生

【定員】10名(申込順)

【参加費】300円

【申込み】7月5日(火)午前9時から電話かEメールで青少年センターへ

自習室の開放

【とき】開館中は随時(講座等で使用不可の場合あり)

【対象】市内在住の方

【定員】10名程度

路上駐車は禁止です

青少年センターへ来館の際は、短時間でも必ず駐車場(泉南中学校内)をご利用ください。

★図書館

(☎ 482-7766)

市ウェブサイト>図書館ウェブサイト

ワクワク!ドキドキ!

かみしばい会へ行こう!!

【とき】7月9日(土)、23日(土)午後2時から30分程度

【ところ】図書館2階視聴覚室

【対象】0歳からどなたでも

【内容】紙芝居ボランティア「拍子木」による紙芝居ひょうしぎ

【定員】各10組程度(先着順)

おはなしひろば

びよびよ&てくてく

【とき】7月15日(金)、16日(土)午前10時30分～11時

【ところ】図書館1階じゅうたんコーナー

【対象】0～3歳の子どもと保護者

【内容】絵本やわらべうた、本の紹介、絵本相談等

【定員】各4組程度(先着順)

自動車図書館の一般開放

「かしのき号」で本を借りよう!写真を撮ろう!

【とき】7月29日(金)午後2時～3時30分(雨天中止)

【ところ】図書館中庭(文化ホール入口付近)

【対象】子どもから大人まで、どなたでも

【内容】いつもは市内16か所を巡回している自動車図書館「かしのき号」が、本館で利用できます。積載本の貸出や写真撮影等

【携行品】貸出を希望される方は、図書館の貸出券が必要です。車と一緒に写真撮影を希望される方は、撮影機材(カメラ、スマホ等)をお持ちください

夏休み土曜おはなしひろば

【とき】7月30日(土)①午前10時30分～11時15分②午後2時から2時45分

【ところ】図書館2階視聴覚室

【対象】主に小学生(保護者も可)

【内容】ストーリーテリング(素語り)や大型絵本、簡単科学遊び等

【定員】各20名(申込順)

【その他】とこしよのポイントカード対象おはなし会です

【申込み】7月16日(土)午前10時から窓口か電話で図書館へ

第68回青少年読書感想文全国コンクール課題図書

小学校から高等学校の課題図書を全点所蔵しています。課題図書の予約は、インターネット予約ができません。図書館へ来館、または電話でお申込みください。短期間に予約が集中します。少しでも多くの方にご利用いただくた

め、ご協力をお願いします。
【貸出期間】課題図書に限り、7月14日(木)から1週間(予約可、取置期間は2日間)

夏休みは、図書館へ行こう!

夏休みの本さがしなら、図書館におまかせ!夏休みといえば、読書感想文・自由研究・工作など、毎年宿題に困っている人はいませんか?そんな時は、まず図書館へ!きっとお役に立つはず!必要な本の探し方、調べ方がわからない時は、お気軽に司書まで声をおかけください。

夏のブックリストを発行します

過去1年間に出版された本を中心に絵本や物語、知識の本など、図書館からのおすすめ本が、内容紹介付きで載っています。あなたのお気に入りの1冊が、きっと見つかりますよ!

【内容】小学生向き「夏の本だな'22」、中学生向き「本だなからHello!'22」

【配布方法】市内小中学校および図書館で7月下旬に配布予定

自習室をご利用ください

【とき】開館日の午前10時～午後1時、午後1時30分～5時。ただし、図書館の行事のため利用できない日があります。図書館ウェブサイトのカレンダーをご確認ください。

【ところ】図書館2階会議室

【対象】規則を守って利用できる方

【その他】▽図書館2階カウンターで受付▽座席数を減らしています



情報ボックス7 Information BOX

せんなんの歴史と文化の講座

「泉南地域のレンガの話」

近代、泉南地域のレンガ生産は日本一でした。当時のレンガ生産の様子と、泉南地域のレンガで作られた建造物をご紹介します。

【とき】7月23日(土)午後1時30分～3時

【ところ】埋蔵文化財センター

【講師】^{やまおかくにあき}山岡邦章さん(岸和田市教育委員会職員)

【定員】20名(多数の場合は抽選)

【申込み・問合せ】FAXかEメールで講座名、氏名(ふりがな)、電話番号を明記の上、埋蔵文化財センターへ(☎483-6789/FAX483-7089/e-mail:maibun@city.sennan.lg.jp)7月19日(火)締切

旧庄屋敷山田家一般公開

【とき】7月24日(日)午前10時～午後4時

【ところ】山田家住宅(JR新家駅から徒歩5分、駅前の案内板に表示あり)

【内容】主屋(日根対山の襖絵、鎧兜、和時計、火縄銃、槍、米蔵(民俗資料館)、台所棟(かまど)など)

【入場料・申込み】不要(ただし、建物保存のため任意でパンフレット代として100円の協力金をお願いしています)

【その他】山田家住宅長屋門横に駐車可

【問合せ】生涯学習課(☎483-2583)

第4回泉南・市民まちづくりサロン

市民交流の場に参加しませんか。

【とき】7月26日(火)午前10時～正午

【ところ】埋蔵文化財センター2階会議室

【関連サイト】市ウェブサイト>市政情報>市民活動・市民協働・市民公益活動

【共催】泉南市ABC委員会

【問合せ】政策推進課(☎483-0004)

フルオーケストラで「第九」を歌おう!

泉南第九合唱団員募集

なんと3年ぶりの「第九」の開催!一緒に合唱を楽しんでくれる仲間を募

集します。初心者の方も気軽にご参加ください。

●練習日

【とき・ところ】下表のとおり(全11回)
▽第1回～10回:午前9時30分～正午▽リハーサル:午後1時～5時

	とき	ところ
第1回	8/20(土)	樽井公民館
第2回	9/3(土)	あいびあ泉南
第3回	9/24(土)	樽井公民館
第4回	10/15(土)	樽井公民館
第5回	10/29(土)	文化ホール
第6回	11/5(土)	文化ホール
第7回	11/26(土)	樽井公民館
第8回	12/17(土)	樽井公民館
第9回	12/24(土)	樽井公民館
第10回	1/7(土)	文化ホール
リハーサル	1/14(土)	文化ホール

【定員】100名(申込順)

【参加費】月額2,000円。高校生以下は無料

【講師】^{ほりくちりえ}堀口莉絵さん(オペラ歌手)

●演奏会

【とき】令和5年1月15日(日)開演午後2時

【ところ】文化ホール

【申込み・問合せ】7月1日(金)から政策推進課へ(☎483-0004)

泉南市吹奏楽団第56回定期演奏会

【とき】8月21日(日)開演午後2時(開場1時30分)

【ところ】文化ホール

【申込み】往復ハガキの往信に郵便番号、住所、氏名、入場希望者数(2名まで)、車椅子席希望の可否、返信の宛名面に郵便番号、住所、氏名を明記の上、〒590-0592(住所不要)生涯学習課「泉南市吹奏楽団第56回定期演奏会」係へ。複数枚の応募は不可。7月28日(木)締切(当日消印有効)結果は返信はがきで通知します

【問合せ】泉南市吹奏楽団

(☎050-7123-9509)



伝統文化子ども教室

【とき】6月～翌年1月の第1、第2土曜日、午前9時～正午の間の指定する時間(全17回)

【ところ】信達公民館

【対象】小学生～高校生

【内容】お茶、お花の講座

【講師】泉南市文化協会

【参加費】お茶:月2,000円(茶菓子代含む)、お花:月3,000円(花代含む)

【主催】文化庁(令和4年度文化庁伝統文化親子教室事業)

【申込み・問合せ】ハガキか電話、FAX、Eメールで住所、氏名、電話番号、学年を〒590-0592(住所不要)生涯学習課へ(☎483-2583 / FAX483-7306 / e-mail:syougai@city.sennan.lg.jp)



おうちでまいぶんクラブ

割りばしで作る輪ゴム鉄砲

普段は埋蔵文化財センターで開催しているプログラムを、自宅で体験できるキットにして配布。割りばしで作る輪ゴム鉄砲に、的と射的台を作るキットをつけてお渡しします。おうちで縁日気分を味わおう!

【対象】埋蔵文化財センターへキットを受取りに来ることができるよう

【配布数】20名(多数の場合は抽選)

【申込み・問合せ】FAXかEメールでキット名、住所、氏名(ふりがな)、電話番号、年齢を明記の上、埋蔵文化財センターへ(☎483-6789/FAX483-7089/e-mail:maibun@city.sennan.lg.jp)7月21日(木)締切



サマージャンボ宝くじ発売

宝くじの収益金は、市町村の明るく住み良いまちづくりに使われます。当せん金は、1等・前後賞合わせて7億円!サマージャンボミニも同時発売!

【発売期間】7月5日(火)～8月5日(金)

【詳細サイト】<https://www.takarakuji-official.jp/>(ウェブサイトからも購入できます)

【問合せ】公益財団法人大阪府市町村振興協会(☎06-6941-7441)

情報ボックス7 Information BOX

サザンびあ情報

●火曜日はタマゴの日！

1,000円以上お買上の先着40名の方へ、レシート1枚につきタマゴ1パック100円(税込み)で販売します。

【とき】7月5日(火)、12日(火)、19日(火)、26日(火)

●サマーフェスティバル！

泉州名産の水ナス、季節の果物を大特価で販売します！売切り御免販売です！

【とき】7月16日(土)～18日(日)午前8時30分～12時30分

【問合せ】サザンびあ (☎ 482-0277)

「写経」と「篆刻」で

マインドフルネス体験しませんか

【とき】①7月12日(火)②7月19日(火) いずれも午前10時～正午

【ところ】あいびあ泉南

【対象】市内在住の方

【内容】①写経②篆刻(石に印章を彫ること)

【定員】各10名(申込順)

【参加費】2日間で1,500円(材料費含む)▽連続講座のため1日参加でも1,500円必要

【申込み・問合せ】7月4日(月)から、住所、氏名、携帯電話番号を電話か窓口であいびあ泉南へ (☎ 485-0707)



第10回「泉南市民合唱祭」

【とき】7月18日(日)開演午後2時

【ところ】文化ホール

【共催】泉南市文化協会、文化ホール

【問合せ】生涯学習課

(☎ 483-2583)



夏休み子どもの居場所づくり事業

～みんな集まれ！子ども遊び広場！～

【とき・ところ】下表のとおり。各回午前10時～12時20分

とき	ところ
7月22日(金)	砂川小学校
7月25日(月)	新家小学校
7月27日(水)	西信達小学校
7月28日(木)	東小学校
7月29日(金)	信達小学校
8月1日(月)	鳴滝小学校
8月3日(水)	樽井小学校
8月4日(木)	雄信小学校
8月17日(水)	一丘小学校
8月18日(木)	新家東小学校

【内容】①おもしろ科学実験「電気エネルギーを身近なものを使って体験しよう！」②多文化に会いおう「ペルー・中国・アイルランド・フィリピン、そして、日本」

【講師】①福永恭啓さん(ZOO CANDREAM PROJECT) ②CIR(国際交流員)、図書館職員、埋蔵文化財センター職員

【対象】市内在住の小中学生(保護者、幼児の参加は不可)

【定員】各日40名(多数の場合は抽選)

【その他】▽①②どちらかのみでの参加はできません▽現地集合・現地解散

【申込み・問合せ】Eメールで、夏休み子どもの居場所事業参加希望、住所、参加者(ふりがな)・保護者氏名、電話番号、学校名、学年、参加希望の学校名を明記の上、青少年センターへ(☎ 484-3500、e-mail:seishonen-center@city.sennan.lg.jp) 7月12日(火)午後5時締切(Eメールでの申込みができない場合は電話でお問合せください)

ウナギのつかみ取りイベント

想像以上に捕まえるのが難しいウナギをつかみ取りしてみよう！金魚すくいも開催します！



【とき】7月23日(土)午前10時

【ところ】新家東小学校プール

【対象】つかみ取り参加は小学1年生～小学6年生(保護者同伴必須)

【定員】50名(申込順)

【参加費】500円(当日回収)

【携行品】持ち帰り用保冷バッグ

【その他】▽捕まえたうなぎはその場でさばいて持ち帰っていただきます(保冷用の氷をご用意します)▽会場内での調理・火気の使用はできません

【主催】泉南市ABC委員会・せんなんタマーロ

【申込み】7月11日(月)午前9時から右記QRコードで受付開始



【問合せ】政策推進課 (☎ 483-0004)

10代の居場所「Teen's コーナー」へ行こう！

図書館入り口の階段下に、10代の皆さんが利用できるスペースがあるのをご存じですか？名付けて「お悩み解決！Teen's コーナー～ココロの温泉きらめき堂～」。心理学の本や、コミック、映画のノベライズ、職業の本等、将来のことや疑問に思ったことの解決に役立つ、いろいろな分野の本を揃えています。冷房の効いた図書館ですが、ココロは温泉に入ったように「ほっこり」できる居場所です。ぜひご利用ください。

【問合せ】図書館 (☎ 482-7766)

<広告>

広告掲載枠です
詳細は今月号の広報をご覧ください

上記の広告に関するお問合せは、合同会社IM総合企画へ (☎ 072-275-5449)

●読者プレゼント!



泉南 IC 北より岩出方面へ約 100 メートルに位置する「すずめあん 雀庵はなれ」さま。長年市内で鶏肉の卸売りを営んでいる「鳥屋」さまが経営する居酒屋です。鮮度を第一に、よりすぐりの地鶏のみを仕入れており、大人気のよだれ鶏やジューシーな唐揚げ、鶏だしのうまみが具材にしみ込んだ鶏鍋だけでなく、あまり見かけることがない鶏焼き(各テーブルのグリルで自分の好みの焼きを楽しめる)まで、新鮮な国産地鶏を存分に楽しんでいただける豊富なメニューがそろっています。また、門の大きなれんをくぐると、まるで旅館のような中庭が広がっており、SNS 映えすること間違いなし! 店内は古民家のような風情で、ゆったりと落ち着いた雰囲気でお料理を味わえます。職場の仲間や家族との団らんはもちろん、女子会やママ会にもピッタリ! 今月は「雀庵はなれ」さまから「お店で使えるクーポン券(1,000円分)」を10名さまにプレゼント!(信達岡中1236-1 / ☎480-5500 / 通常営業時間: 火曜～金曜日・祝日・祝前日午後5時～12時、土曜・日曜日午前11時～午後12時)

【応募方法】 郵便番号、住所(市内在住に限る)、氏名、電話番号、年齢を明記し、ハガキかFAX、Eメールで、**今月号の感想や市政へのご意見、プレゼントへのご意見、身近な話題等を必ずお書き添えください。**なお、応募はお1人さま、1賞品につき1回のみ有効です

【応募先】 ☎590-0592(住所不要) 広報せんなん7月号プレゼント係へ FAX:483-0325 / e-mail:hisyo@city.sennan.lg.jp(タイトルに「広報せんなん7月号プレゼント係」と必ず明記)

【問合せ】 秘書広報課(☎483-0002)
応募の際ご提供いただいた個人情報、泉南市個人情報保護条例に基づき、当選者への賞品受け渡しのためにプレゼント提供店に提供する以外には利用しません。抽選結果は、当選者に「プレゼントの当選のお知らせ」ハガキの発送をもって代えさせていただきます。

相談あんない

新型コロナウイルス感染症拡大防止の対応のため、各種相談を中止する場合があります

区分	相談名	とき	ところ	問合せ
法律 行政	法律相談 (本人に係る相談)	7/7(木)、14(木)、28(木)9時15分～12時30分 ▽申込みは実施日前日に電話で9時から先着8名受付	電話による相談	産業観光課(☎483-8191)
	行政なんでも相談	①7/7(木)②7/21(木)14時～16時	①あいびあ泉南 ②市役所別館2階会議室4	産業観光課(☎483-8191)
	消費者相談	月～金曜日 10時～正午、13時～16時	市役所別館2階消費生活センター	消費生活センター(☎447-8099)
	行政書士相談 (相続・遺言・交通事故ほか)	第2金曜日(祝祭日の場合は第1金曜日) 13時～16時。要予約。定員6名	電話による相談	行政書士会泉州支部事務局 (☎483-7373)
	建築基準法相談	第4水曜日 13時～15時(1名25分) 予約受付第3水曜日まで	市役所別館2階会議室4(予定) 予約受付時に決定	審査指導課(☎447-9015)
労働 就労	ハローワーク情報(週1回更新)	月～金曜日 執務時間中	市役所別館2階産業観光課	産業観光課(☎483-8191)
	ハローワーク情報(毎日更新)	月～金曜日 執務時間中	市民交流センター	地域就労支援センター(☎485-1401)
	労働相談	今月はありません	市役所別館2階	産業観光課(☎483-8191)
	就労支援相談	月～土曜日 9時～17時30分(土曜日は要予約)	市民交流センター	地域就労支援センター(☎485-1401)
	農事相談	第4金曜日 9時30分～正午(要電話予約)	農業委員会事務局	農業委員会事務局(☎483-9975)
子育て 教育	母子相談	月～金曜日 9時～17時	市役所1階家庭支援課	家庭支援課(☎483-3472)
	子ども相談(家庭児童相談)	月～金曜日 10時～16時(来所の場合は要予約)	市役所1階家庭支援課	家庭児童相談室(☎485-1586)
	教育相談(カウンセリング)	月～金曜日 10時～16時	市役所1階指導課	指導課(☎483-3671)
	進路支援(奨学金等相談)	月～土曜日 9時～17時30分(土曜日は要予約)	市民交流センター	人権協会(☎485-1401)
	健康福祉 人権	障害者相談員による相談	月～金曜日(要電話予約)	随時相談の上、決定
年金相談	第4月曜日 13時30分～15時30分	あいびあ泉南	せんなんピアセンター(☎482-0114)	
心配ごと相談	木曜日 9時～正午 30分	あいびあ泉南	社会福祉協議会(☎482-1027)	
総合生活相談	月～土曜日 9時～17時(土曜日は要予約)	市民交流センター	人権協会(☎485-1401)	
生活困窮者相談	月～金曜日 8時30分～17時30分	市民交流センター	ここサボ泉南(☎0120-968-141)	
人権擁護委員による相談	第3金曜日 14時～16時	市役所1階市民相談室		
女性相談(面接)	第1金曜日13時～17時、第2火曜日16時～20時 第4金曜日10時～13時、14時～15時	市民交流センター	人権推進課(☎480-2855)	
女性のための電話相談	木曜日10時～正午、13時～15時(祝日、第5木曜日除く)	専用電話(☎482-0590)		
人権に関する相談	月～土曜日9時～17時30分(祝日除く、土曜日は要予約)	市民交流センター	人権協会(☎485-1401)	
税金	税の相談	8・10・12月の第3水曜日 13時～16時。要予約。定員6名	市役所1階市民相談室	近畿税理士会泉佐野支部事務局 (☎468-8068)
	夜間納付相談	毎月10日(土日祝日は翌執務日) 17時45分～20時	市役所1階税務課 市役所1階保険年金課	税務課(☎483-9033) 保険年金課(☎483-3432)



【問合せ】人権国際教育課 (☎ 483-3672)

CIRの活動について

■ CIR4名の自己紹介を展示しました♪

市内中学校の総合文化祭「わくわくフェスティバル」で、JETプログラムについての情報と、メンバーのプロフィール、CIR4名の生まれ育った故郷や今までの生い立ちについて展示しました。今後は市役所にも展示する予定です！

コロナ禍で海外旅行は難しいかもしれませんが、展示を見て少しでも海外旅行に行った気分を味わってもらえれば嬉しいです。



■ SEA リアムのフットサルイベント



スポーツ国際交流員 (SEA) のリアムが企画した、フットサルサークルの初回イベント (泉南スポーツコミッション協会主催) が、5月8日 SORA RINKU で行われました。初めてサッカーやフットサルを経験する方もいましたが、無理なく一緒にチームスポーツを楽しみました。泉南フットサルサークルはこれからも活発に活動を行う予定ですので、ぜひ気軽にご参加ください！



↑「泉南フットサルサークル」FacebookのQRコード

相談コーナー開設のお知らせ / New Open! Consultation Corner

さまざまな国から本市に移住された外国の方が、社会人としてまたは学生として頑張っていることをご存じでしょうか。しかし、言葉が通じなかったり、地元の習慣に慣れていなかったり、周りになかなか理解されない悩みや困ることもあるでしょう。そんな方のために相談コーナーを開設しました。

利用方法は簡単です！フォームに用件を記入し、提出していただければ、私たち CIR からご連絡します。



相談日を決めてから、鳴滝小学校にある相談室で話をお聞きします。気軽にお問合わせください！

↑相談のQRコードはこちら！
(QR code for the consultations!)

Hello everyone! We know there are many foreign citizens living in Sennan City while working or studying here! We are aware that because of the language barrier or some differences between each other's cultures, there are troubles and worries that are difficult to understand by people around us. Therefore, we have decided to open up a consultation corner for you!

To use our consultation corner, fill out the contents of your consultation in the form and send it to us, we will then get in contact with you. After we settle on a date, we will hear your worries in our consultation room located in Narutaki Elementary School (1602, Shindachiichiba). Don't hesitate to ask us any questions you may have!

広報せんなん7月号 (No.685) 令和4年7月1日発行

【編集と発行】泉南市総合政策部秘書広報課 〒590-0592 泉南市樽井一丁目1番1号、Tel:072-483-0002 (秘書広報課直通)、Fax:072-483-0325、e-mail:hisyo@city.sennan.lg.jp、https://www.city.sennan.lg.jp/

各課へのお問合せは広報せんなん各記事に記載の直通番号へおかけください。記事の掲載を希望される方は、各担当課へお問合せの上、ご相談ください。

各課直通番号が不明な場合は、483-0001 (総務課) へおかけください。

広報紙が届かない場合またはそのようなご家庭をご存知の方は、秘書広報課へご連絡ください。なお、民間の広告や折込チラシについては市が推奨・斡旋しているものではありません。

泉南市の人口・面積

人口	59,948人 (-56人)
男性	28,933人 (-45人)
女性	31,015人 (-11人)
世帯数	26,476世帯 (+12世帯)
面積	48.98 km ²

5月末現在 () 内は前月比

身近な海にはどんな生き物がいるのかな？

大阪湾の生態系調査を目的とし、平成20年から毎年実施している「大阪湾生き物一斉調査」は、従来子どもたちと大人気の調査です。コロナ禍のため、今回は2年ぶりの開催ということもあり、募集人数をはるかに超える申込みがありました。海の生き物はかくれんぼが上手。砂浜の中や打ち上げられた海藻の裏などに隠れており、子どもたちは服がぬれるのも構わず、一生懸命生き物を見つけ出しています。講師や周りの子どもたちと観察しました。また現場で生き物を観察するだけでは物足りず、家で詳しく調べると皆、興味津々。自分で探し、じっくり観察することが子どもたちの生き物への関心そして知的好奇心の刺激につながったようです。(5月28日)



安全安心な手作りおやつ「Cafe Shindachi」

信達こども園で毎月開催されている「Cafe Shindachi」では、就学前の子どもと保護者を対象に、園の子どもたちが普段食べている手作りおやつの紹介を行っています。子どもが必要な栄養素を1日3回の食事だけで得るのは大変です。そこで、おやつは足りない栄養素を補う役割や、おやつを通しての食育、食への関心を広げるきっかけとして、子どもたちの成長に大変重要な役割を担っています。そんな大切なおやつだから、安全でおいしいものを提供したいと、信達こども園では管理栄養士が素材を工夫しながらおやつを作っています。親子で参加できる「Cafe Shindachi」ぜひ参加してみてください。(6月7日)



まちかどスナップ



まちかどスナップネット版もご覧ください。(市ウェブサイト>ご利用ください>まちかどスナップネット版)

放課後に国際交流

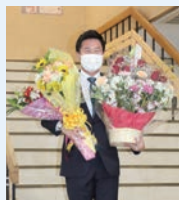
本市では、外国語教育の充実と地域の国際交流の推進を図るため、JETプログラム(外国青年招致事業)を活用しています。英語の授業だけでなく、子どもたちがもっと身近に異文化に触れられるよう、小学校の放課後の遊び広場事業にもスタッフを配置し、各国の遊びや文化を紹介する時間を設けています。この日は優悠ユウユウさんが中国の遊び「ジェンツー」を教えてくださいました。授業では受身になってしまう子どもたちも、遊びを通してなら、積極的にコミュニケーションを取ろうと発言したり、新しい発見に目を輝かせたりと、楽しんで異文化に触れることができます。「ちがいを知り、受け入れ、認め合う体験を、より多くの子どもたちにしてもらえよう、CIR(国際交流員)スタッフもさまざまな企画を検討中です。(5月24日)



〇〇〇 今月の表紙 〇〇〇

全国最年少、初の平成生まれの市長誕生！

さわやかな青空が広がる5月23日。たくさんの市民の皆さんや市職員に迎えられ、山本優真やまもとゆうま市長が初登庁しました。全国最年少、そして初の平成生まれの市長誕生とあり、記者や報道関係者も初登庁の様子取材につめかけていました。多くの方が集まる中、少



し硬い表情で車を降りた山本市長。たくさんの花束を受取り、大きな拍手と支援者の方々の笑顔で迎えられ、ゆっくりと庁舎の中へ。中央の階段で皆さんの顔をゆっくり見渡した後、大きく深呼吸をすると「若い世代の声を吸収しながら、未来へつなげる、自立的で持続可能なまちづくりをしたい」と意気込みを語りました。市長室へ入ってからは、早速本日の取材や公務を分単位でこなした市長。市民の皆さんの、大きな期待を背に、山本市政、本格始動です！(5月23日)



新型コロナワクチン接種のお知らせ

1・2回目、3回目接種の方

使用できるワクチンがひとつ増えました



武田社ワクチン（ノバボックス）

◎ワクチンの特徴

このワクチンは、ノバボックス社より製造技術移管を受けた**武田社**が国内で生産を行うワクチンです。

新型コロナウイルスの表面にあるたんぱく質の設計図（遺伝子）をもとにつくられた**組換えタンパクワクチン**です。

ワクチンとして投与すると、これに対する免疫ができ、新型コロナウイルス感染症の予防ができます。このような組換えタンパクワクチンは不活化ワクチンの一種であり、**B型肝炎ワクチン**など、既に使用されている実績があります。

◎接種の対象

1回目・2回目接種及び3回目接種を行う場合の**18歳以上**の人が選択できるワクチン。

※現時点では4回目接種では使用できません。

◎1回目・2回目接種

1回目の接種後、**3週間**の間隔を空けて2回目を接種します。原則同じ種類を接種。

ただし

- ・ノバボックスの国内流通減少や転居などにより同ワクチンで2回接種を行うことが困難である場合
- ・医師が医学的な知見から1回目と2回目に同一のワクチンの接種を受けることが困難であると判断した場合



交接種が可能です。

◎3回目接種

2回目の接種後、**6ヶ月**の間隔を空けて3回目を接種します。

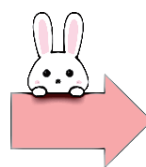
3回目接種は、2回目までのワクチンの種類に関わらず武田社ワクチン（ノバボックス）を接種（交接種）することができます。

この武田社（ノバボックス）で、これまで新型コロナワクチン接種が困難だった方も接種できる可能性が高まりました。医師と相談の上、接種のご検討をお願いします。

（注）武田社（ノバボックス）対応の医療機関が少ない為、ご希望の方は、裏面の、泉南市コールセンターもしくは泉南市ワクチン推進接種チームにお電話でお問い合わせください。
また、今まで通り、年齢や回数により、ファイザー社ワクチン・モデルナ社ワクチンの接種が可能です。

5歳～11歳のファイザー社ワクチン

この封筒でお知らせが届いている方
夏休みのうちに接種はいかがでしょうか



新型コロナワクチンを接種できる期限は現在（6/13）のところ9月末の予定です

4 3回目接種から5か月後 2回目接種 接種をお願いします

* 60歳以上の方

3回目接種と同じ流れです。「接種券」が届いたら、ワクチンを受けることができる医療機関や接種会場を、電話やインターネットで予約してください。

※接種を行う期間は、令和4年5月25日から令和4年9月30日までの予定です（厚生労働省）
モデルナ社ワクチン・ファイザー社ワクチンとこだわらずに、交互接種をしてでも早めに接種を済ませましょう。

* 18歳から59歳の方で、接種対象となる方

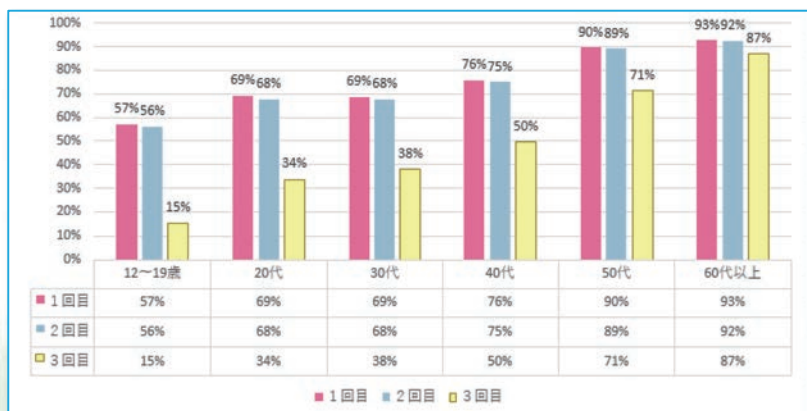
- 基礎疾患を有する方
- その他、新型コロナウイルス感染症にかかった時、重症化リスクが高いと医師が認める方
⇒ かかりつけ医などでご相談の上、ご予約ください。

泉南市では18歳以上の3回目接種をされた方全員に接種5か月後をめぐりに「接種券」をお送りします。4回目は**医療従事者や介護従事者という理由だけでは接種できません**。ご自身が接種対象者に該当するかどうかは接種券に同封の説明書をよくお読みいただきご判断、ご検討ください。

また、現在対象者に該当しない人も、今後対象者の範囲が拡大する可能性があります。お送りした「接種券」は捨てないで！大切に保管をお願い申し上げます。

泉南市3回接種の年齢階級別接種率

令和4年6月13日現在



ワクチンを受けた後も引き続き感染予防対策を！

石けんで手洗い



アルコール消毒



せきエチケットや3つの密を避けるなど

お問合せ



泉南市コールセンター	ワクチンの予約変更 3日前までのキャンセル	06-6621-1029 (平日9:00-17:30)
大阪府コールセンター	副反応に関するご相談	06-6635-2047 (24時間 土日祝対応)
厚生労働省コールセンター	ワクチンの有効性や施策のこと	0120-761-770 (9:00-21:00 土日祝対応)
泉南市ワクチン接種推進チーム	接種券の紛失や再発行	072-479-5672 (平日9:00-17:30)

■■■後期高齢者医療制度に関するお知らせ■■■

後期高齢者医療 被保険者証 が変わります

- 令和4年8月から、「後期高齢者医療被保険者証」が“水色”に変わります。
- 新しい被保険者証は、7月下旬までに簡易書留（転送不要）で送付します。
- 10月からの窓口負担割合の見直しに伴い、今回の有効期限は令和4年9月30日までの2か月間となっております。なお、令和4年10月1日以降お使いいただく被保険者証は、9月中に送付します。
- 新しい被保険者証（水色）は、届いたときからご使用いただけます。
- また、現在お持ちの被保険者証（桃色）の有効期限は、令和4年7月31日までとなっております。それ以後はご使用になれません。新しい被保険者証（水色）が届きましたら、担当窓口へお返しいただくか、ご自身で破棄をお願いします。

〔旧〕

後期高齢者医療被保険者証								
有効期限 令和4年7月31日								
交付年月日 令和〇〇年〇〇月〇〇日								
被保険者番号	〇〇〇〇〇〇〇〇							
住所	△△市△△町△△丁目△番△号							
氏名	広域 太郎							
生年月日	□□〇〇年〇〇月〇〇日							
資格取得年月日	□□〇〇年〇〇月〇〇日							
発効期日	□□〇〇年〇〇月〇〇日							
一部負担金の割合	〇割							
保険者番号並びに保険者の名称及び印	<table border="1"> <tr> <td>x</td><td>x</td><td>x</td><td>x</td><td>x</td><td>x</td><td>x</td> </tr> </table> 大阪府後期高齢者医療広域連合 電話：06-4790-2028	x	x	x	x	x	x	x
x	x	x	x	x	x	x		

令和4年7月31日まで（桃色）

〔新〕

後期高齢者医療被保険者証								
有効期限 令和4年9月30日								
交付年月日 令和〇〇年〇〇月〇〇日								
被保険者番号	〇〇〇〇〇〇〇〇							
住所	△△市△△町△△丁目△番△号							
氏名	広域 太郎							
生年月日	□□〇〇年〇〇月〇〇日							
資格取得年月日	□□〇〇年〇〇月〇〇日							
発効期日	□□〇〇年〇〇月〇〇日							
一部負担金の割合	〇割							
保険者番号並びに保険者の名称及び印	<table border="1"> <tr> <td>x</td><td>x</td><td>x</td><td>x</td><td>x</td><td>x</td><td>x</td> </tr> </table> 大阪府後期高齢者医療広域連合	x	x	x	x	x	x	x
x	x	x	x	x	x	x		

令和4年8月1日から9月30日まで（水色）

●自己負担割合の判定について●

医療機関等での自己負担割合は、**一般の方は1割、現役並み所得者は3割**となります。自己負担割合は、4月から7月までは前年度、8月から翌年3月までは当該年度の住民税課税所得（各種所得控除後の所得額）を用いて判定します。※当該年度による判定は毎年8月1日に行われます。

また、有効期限内でも、世帯の状況や所得の更正等により、自己負担割合が変わることがあり、後日、差額の2割相当額の請求、または、還付をさせていただく場合があります。

医療機関等の窓口での自己負担割合の見直しについて

●令和4年10月1日から、後期高齢者医療保険の医療費の窓口負担割合が変わります●

75歳以上の人口増加に伴い医療費の増加が見込まれます。後期高齢者の医療費のうち窓口負担分を除いた約4割を負担する現役世代の負担上昇を抑え、国民皆保険を未来につないでいくため、法律が改正され医療費の窓口負担割合が見直されました。

令和4年10月1日から、**一般の方は1割、一定以上の所得のある方は2割または3割（現役並み所得者）**になります。（2割負担となる方は、被保険者全体の約20%です。）

詳しくは9月広報折り込みチラシに掲載予定です。

後期高齢者医療限度額適用・標準負担額減額認定証、限度額適用認定証の更新について

●8月からの新しい認定証を送付します●

後期高齢者医療限度額適用・標準負担額減額認定証（以下「減額証」という。）、後期高齢者医療限度額適用認定証（以下「限度証」という。）は、医療機関等の窓口で提示すると、医療費、食事代の負担が軽減されるもので、**減額証は住民税非課税世帯（低所得Ⅱ、Ⅰ）に属する被保険者、限度証は現役並み所得者区分Ⅱ、Ⅰの被保険者が対象**となります。

現在、交付されている減額証、限度証の有効期間は令和4年7月31日までとなっており、引き続き8月1日からも住民税非課税世帯、現役並み所得者区分Ⅱ、Ⅰに属する被保険者の方には、**新しい減額証、限度証を7月下旬に送付します。**（自己負担限度額については、詳しくは被保険者証送付時に同封の「後期高齢者医療制度のしおり」18ページをご覧ください。）

これまで交付を受けていなかった方で、対象となり交付を希望される場合は、随時担当窓口で申請することができます。（該当する場合は、申請した月の初日から適用されます。）

後期高齢者医療保険料の決定について

●令和4年度の後期高齢者医療保険料額決定通知書および納入通知書を送付します●

保険料率は2年ごとに改定します。本年度は改定年度で、**均等割額 54,461 円、所得割率 11.12%**により保険料を算定します。

令和4年度の後期高齢者医療保険料額決定通知書および納入通知書については、7月下旬までに送付しますので、内容をご確認ください。

【問合せ先】

◎保険料の納付、その他各種届出に関すること 保険年金課 後期高齢者医療担当 483-3455

◎制度全般に関すること 大阪府後期高齢者医療広域連合 事務局

保険料、被保険者資格、被保険者証等に関すること	資格管理課	06-4790-2028
給付事務、保健事業（健康診査等）、医療費通知、レセプト点検に関すること	給付課	06-4790-2031
事務局庶務、予算編成・経理、広域連合議会、広報広聴に関すること	総務企画課	06-4790-2029