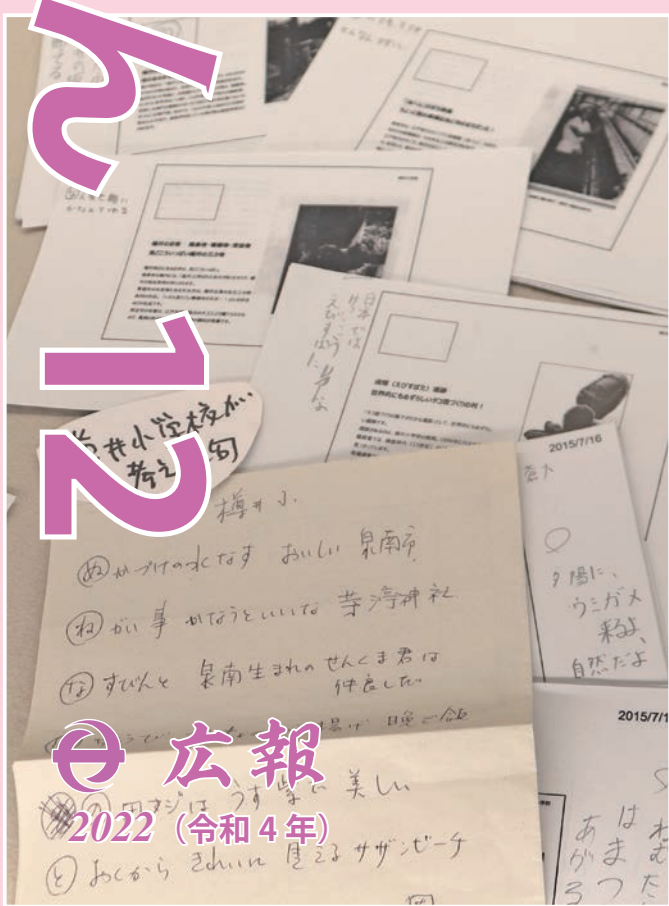




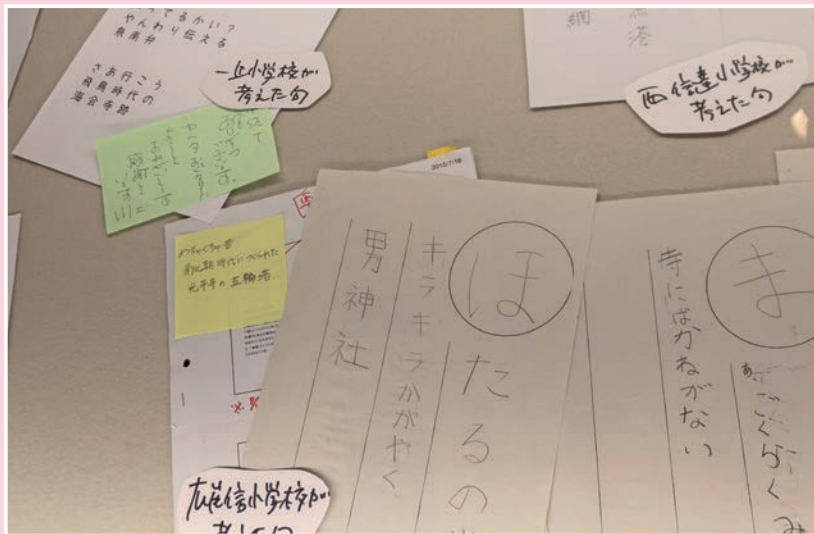
# せんなん



# せん

## せんなんかるた

子どもたちが **48** の句にこめた  
ふるさと泉南の魅力  
あなたは、いくつ知っていますか？




### Contents

令和4年度自治功労者表彰・市民表彰・・・P2  
 新着ニュース・・・P3  
 令和3年度決算報告・・・P4  
 お知らせ・・・P6  
 シリーズ人権・・・P17

子育て情報局・・・P19  
 情報ボックス・・・P24  
 読者プレゼント・相談あんない・・・P26  
 CIRの国際交流日記・・・P27  
 まちかどスナップ・・・P28

新型コロナウイルス感染症の拡大を防止するため、新しい生活様式を日常生活に取り入れましょう。

<https://www.city.sennan.lg.jp/>


**広報**  
 2022 (令和4年)

# 令和4年度自治功労者表彰・市民表彰

【問合せ】秘書広報課（☎ 483-0002）



泉南市自治功労者表彰



泉南市市民表彰

## 令和4年度自治功労者表彰受賞者

よの やすのり  
与野 泰幹さん（泉南市消防団副団長）

やなぎさわ やすし  
柳澤 泰志さん（教育委員会委員）

## 令和4年度市民表彰受賞者

### 【青少年】

にしうら まさよし  
西浦 正義さん（泉南市青少年指導員協議会）

あわや ふじよし  
阿波屋 藤吉さん（泉南市青少年指導員協議会）

よこた てるたか  
横田 輝隆さん（泉南市青少年指導員協議会）

### 【交通】

あぶらや むねはる  
油谷 宗春さん（泉南市交通対策指導員会）

つじの とよみ  
辻野 豊美さん（泉南市交通対策指導員会）

なかはし かずみ  
中橋 和三さん（泉南市交通対策指導員会）

### 【福祉】

おくむら かずこ  
奥村 和子さん（食生活改善推進協議会）

あらこ ひでのり  
荒子 英範さん（泉南市民生委員児童委員協議会）

ふじさわ かすみ  
藤澤 和美さん（泉南市民生委員児童委員協議会）

おおや きよみ  
大家 清美さん（泉南市民生委員児童委員協議会）

かじもと たまよ  
梶本 珠代さん（泉南市民生委員児童委員協議会）

まきむら としゆき  
牧村 俊行さん（泉南市遺族会）

いちみち みのる  
市道 稔さん（泉南市遺族会）

うめだ かずたか  
梅田 和敬さん（泉南地区保護司会泉南支部）

### 【善行者】

じょうにん あつし  
上仁 篤さん（通学見守り・声掛け活動 馬場区）

ぶんこ はつよ  
文庫 初代さん（新家地区福祉委員 上村区）

とくわめ よしかず  
徳和目 義一さん（一岡神社中小路区宮役）

つじの ゆうぞう  
辻野 雄三さん（地域コミュニティ活動 鳴滝区）

泉南市地域振興券  
(せんなんスマイル商品券)

11月中に送付しました泉南市地域振興券(せんなんスマイル商品券)が、11月28日から使用開始されました。使用可能店舗は折込チラシおよび下記QRコードからご確認ください。



【関連サイト】市ウェブサイト

イト↓くらし・手続き  
【問合せ】泉南市地域振興券事務局市民コールセンター  
(☎06・6342・0230)

使用可能期間  
11月28日(月)～  
2月28日(火)



A券：全店共通券



B券：中小店舗専用券

年末年始のごみ収集にご協力ください

ごみを分別し、収集日の午前8時30分までに決められた集積場所へ出してください。

【可燃ごみ】ふとん・毛布・じゅうたん・ぬいぐるみ・草・木等は、12月16日(金)まで、年始は1月10日(火)以降に出してください

【電話申込みによる粗大ごみ・不燃ごみの受付】年末は12月28日(水)午後4時ま

で、年始は1月5日(木)午前9時から受付けます。申込み件数(先着順)が年内収集可能件数を超えた場合は1月10日(火)以降の収集となります

粗大ごみ受付センター  
☎ 483-1132  
12/29(木)～1/4(火)は休み

【関連サイト】市ウェブサイト  
イト↓くらし・手続き↓ごみ  
【問合せ】清掃課

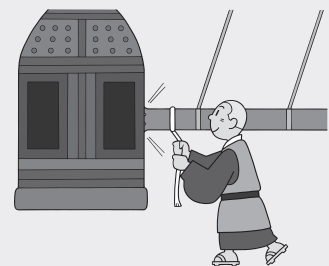
(☎483・5875)

とき	月・木コース	火・金コース	
12月	29日(木)	可燃ごみ	プラスチック製容器包装
	30日(金)	プラスチック製容器包装	可燃ごみ
1月	5日(木)	可燃ごみ	なし
	6日(金)	なし	可燃ごみ
	10日(火)	可燃ごみ	新聞・紙製・段ボール
	11日(水)	新聞・紙製・段ボール	可燃ごみ

年末年始の市役所業務日程

休みの期間中でも出生、婚姻、死亡等の戸籍関係の届出は、夜間休日通用口(市役所本庁舎裏側)で受付します。

【関連サイト】市ウェブサイト  
イト↓くらし・手続き↓休日等の窓口のご案内↓年末年始の業務日程



施設等の名称	電話番号	年末(まで)	年始(から)
埋蔵文化財センター	☎483-6789	12月27日(火)	1月6日(金)
図書館	☎482-7766	12月28日(水)	1月4日(木)
文化ホール	☎482-7767		
市役所本庁	☎483-0001		
保健センター	☎482-7615		
泉南水道センター	☎482-6551		
市民交流センター	☎483-6447		
青少年センター	☎484-3500		
公民館(4館)	☎483-4361(樽井)		
あいびあ泉南	☎485-0707		
さわやかバス(コミュニティバス)	☎467-0601(南海ウイングバス)		
三幸アリーナ(市民体育館)	☎482-1000	12月29日(木)	1月5日(木)
清掃課(ごみ収集)	☎483-5875	12月30日(金)	1月5日(木)
市営火葬場(動物火葬含む)	☎447-6460	12月31日(土)	1月2日(休)

新型コロナウイルス感染症拡大防止の対応により、施設の閉館や掲載内容が変更となる場合があります。

# 令和3年度 決算報告

泉南市の令和3年度決算がまとまりました。市民の皆さまに納めていただいた税金や国・府等から入ったお金がいくらかで、どのように使われたかをお知らせします。詳細や過去の決算については、市ウェブサイトをご覧ください。

【関連サイト】市ウェブサイト>市政情報>財政>決算  
【問合せ】財政課 (☎ 483-0007)

## 一般会計収支

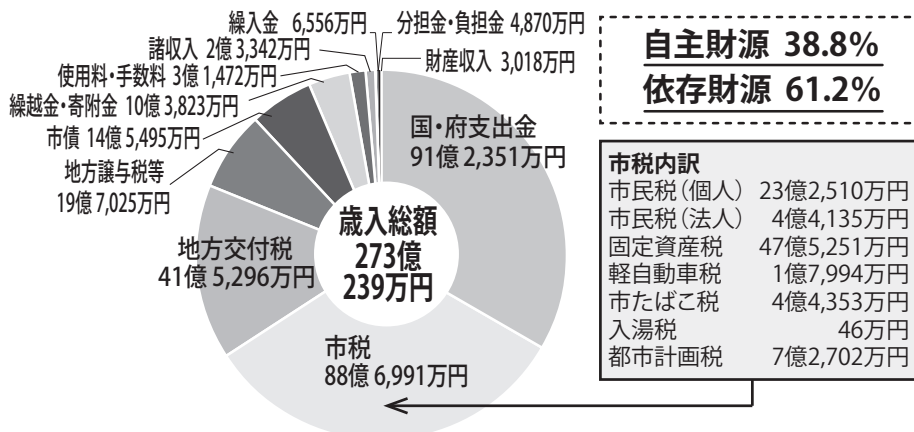
令和3年度決算では、歳入歳出差引額は7億2,008万円で、翌年度へ繰越すべき財源の1,432万円を差引いた7億576万円が実質収支（黒字）となりました。厳しい財政状況ではありますが、限られた財源の中で、より効率的に行政サービスを提供していきます。

区分	金額
歳入総額	273億 239万円
歳出総額	265億 8,231万円
差引額	7億 2,008万円

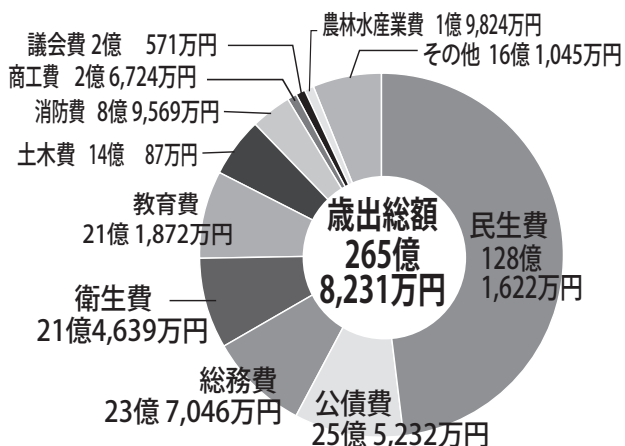
## 一般会計歳入：273億 239万円（前年度比 11.0%減）

自主財源（市税や使用料・手数料等、自ら調達できる財源）は全体の38.8%、依存財源（国・府支出金や地方交付税等、定められた基準に基づき国等から交付される財源）は61.2%でした。

自主財源の比率が高いほど、行政の自主性や安定性を確保することができます。



## 一般会計歳出：265億 8,231万円（前年度比 12.3%減）



民生費：幼児や高齢者、障害者福祉等に使われたお金  
公債費：借入金を返済するために使われたお金  
総務費：市役所の全般的な事務に使われたお金  
衛生費：ごみ・し尿処理施設や予防接種等に使われたお金  
教育費：学校教育や文化・スポーツ振興等に使われたお金  
土木費：道路や河川、住宅、公園等の工事に使われたお金  
消防費：消防活動や災害を防ぐために使われたお金  
商工費：商業や産業の発展のために使われたお金  
議会費：議会運営のために使われたお金  
農林水産業費：農業・漁業等の発展のために使われたお金  
その他：基金への積立金や災害復旧のために使われたお金

## 特別会計

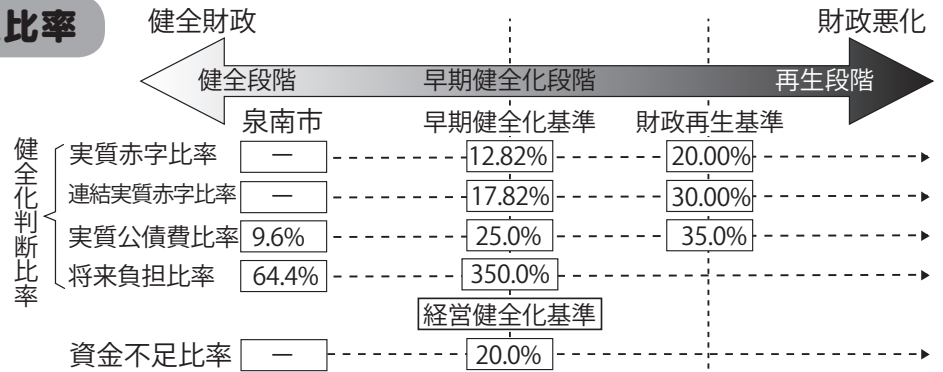
特別会計とは、保険料や使用料等特定の収入があり、その事業にかかるお金の流れを分かりやすくするために、一般会計とは分けて管理する会計です。本市には、国民健康保険や介護保険等の特別会計があります。（財産区会計は特別会計に含まれません）

特別会計名	歳入	歳出	収支
国民健康保険事業特別会計	75億 2,855万円	74億 4,290万円	8,565万円
介護保険事業特別会計	57億 8,397万円	54億 1,946万円	3億 6,451万円
公共用地取得事業特別会計	11億 6,190万円	11億 6,190万円	0円
後期高齢者医療事業特別会計	9億 3,241万円	9億 1,708万円	1,533万円
汚水処理施設管理特別会計	5万円	5万円	0円

## 健全化判断比率と資金不足比率

地方公共団体は、財政の早期健全化や再生の必要性を判断する4つの指標である「健全化判断比率」、公営企業の経営の健全化を判断する指標である「資金不足比率」を公表することが義務付けられています。

令和3年度決算は、いずれの指標も、早期健全化（経営健全化）の基準以下となりました。



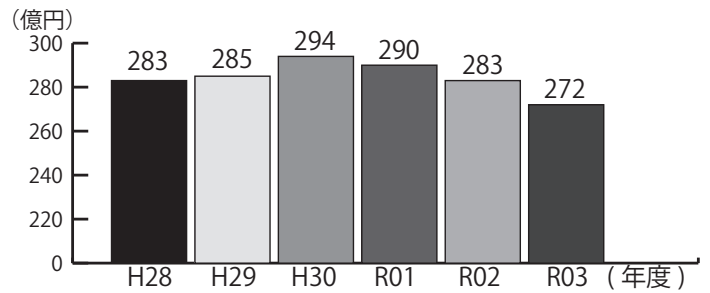
### 用語説明

- 実質赤字比率：一般会計等の赤字から財政運営の深刻度を見る比率
- 連結実質赤字比率：全会計の合計が赤字の場合に算出される、財政運営の深刻度を見る比率
- 実質公債費比率：借入金の返済額等の大きさから、資金繰りの危険度を見る比率
- 将来負担比率：一般会計等の負債の残高から、将来の財政への圧迫度を見る比率
- 資金不足比率：公営企業会計の資金不足割合から経営状況の深刻度を見る比率

## 市債の残高はどうなっている？

市債とは、多額の経費を要する事業を行う場合、国・府・銀行等から借入れるものです。この借入金は、長期にわたり計画的に返済を行うことから、世代間負担の公平化が図られます。

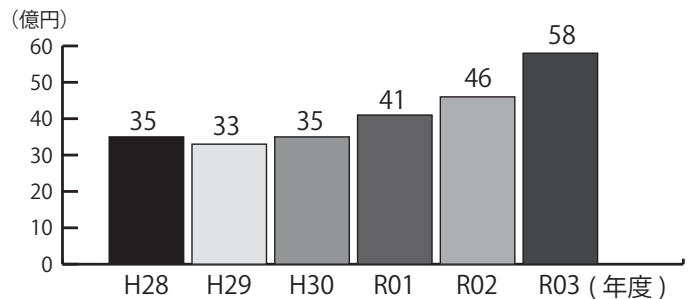
令和3年度末の普通会計（本市では一般会計および公共用地取得事業特別会計）の市債残高は、271億6,968万円となり、前年度と比べ10億8,472万円（3.8%）減少しています。



## 基金の残高はどうなっている？

基金とは、それぞれの特定の目的のために積立てるもので、家計でいえば貯金にあたるものです。本市の財政規模からすると決して多くはなく、災害や公共施設の更新、福祉や緑化の推進に係る経費等に備え積立てておく必要があります。

令和3年度末の各基金の現在高の合計は58億4,616万円、前年度と比べ12億5,204万円（27.3%）増加しています。



## 市民1人当たりの額は？

1人当たりの借金  
45万448円

1人当たりの貯金  
9万6,924円

1人当たりが負担した額（市税）  
14万7,055円

1人当たりに使われた額  
44万709円



差額の29万3,654円は、国・府の補助金や地方交付税等でまかなわれています。

民生費	公債費	総務費
21万2,481円	4万2,315円	3万9,300円
衛生費	教育費	土木費
3万5,585円	3万5,126円	2万3,225円
消防費	商工費	議会費
1万4,850円	4,430円	3,410円
農林水産業費	その他	
3,287円	2万6,700円	

（市民1人当たりの額は、令和4年1月1日時点の住民基本台帳人口60,317人を用いています）

福祉

生活困窮者出張相談

【とき】 12月8日(木)午前10時  
～正午

【ところ】 市役所1階市民相談室

【問合せ】 泉南市人権協会  
こサポ泉南  
(☎0120・968・141)

フードドライブ  
ご協力をお願い

余っている食料品を持寄り、生活に困窮している方へ緊急的な食糧支援を行う、フードドライブを行っています。主食、保存食、乾物、調味料、インスタント食品等のご協力をお願いします。

【対象】 ▽賞味期限の記載があり、期限まで1か月以上あるもの▽未開封のもの  
【問合せ】 生活福祉課 (☎483・3474)、泉南市人権協会こサポ泉南 (☎0120・968・141)



令和5年大阪ろうあ者成人式  
二十歳のつどい

大阪府内在住の新成人のろうあ者の皆さんをご招待します。

【とき】 令和5年1月8日(日)  
午後2時～4時

【ところ】 大阪府立福祉情報  
コミュニケーションセンター  
4階ホール (大阪市東成区中  
道1・3・59)

【対象】 平成14年4月2日～  
平成15年4月1日生まれの方  
【主催】 大阪聴力障害者協会・  
大阪市聴言障害者協会

【申込み・問合せ】 電話かFAXで住所、氏名、生年月日、FAX番号を大阪聴力障害者協会事務局中野へ (☎06・6748・0380 / FAX 06・6748・0383) 12月9日(金)締切

福祉医療費助成制度

福祉医療費助成制度は、障害のある方やひとり親家庭の方等を対象に、医療費の自己負担の一部を助成する制度です。新規対象者は手続きが必要です。

【重度障害者医療対象者】 ▽精神障害者保健福祉手帳1級所持者▽指定難病(特定疾患)

受給者証所持者で障害基礎年金1級または特別児童扶養手当1級該当者▽身体障害者手帳1級・2級所持者▽重度の知的障害者▽中度の知的障害者で身体障害者手帳所持者

【ひとり親家庭医療対象者】 ひとり親家庭の18歳に到達した年度末日までの子および該当の子を監護する父・母、養育する養育者(裁判所から「配偶者暴力等に関する保護命令」が出された方を含む)

【子ども医療対象者】 0歳～中学3年生

●自動償還について

月額上限額を超えた場合は自動償還により超過額を返金します。対象者へは個別に申請書を送付します。府外で受診した場合は、領収書を持参し申請が必要です。

【月額上限額】 ▽重度障害者医療…30000円▽ひとり親家庭医療と子ども医療…25000円

【問合せ】 ▽重度障害者医療…障害福祉課 (☎447・8889) ▽ひとり親家庭医療…子ども医療…家庭支援課 (☎483・3472)

泉南・田尻成年後見総合センター  
に関する協定を締結

10月6日、本市と田尻町は、権利擁護の普及啓発と成年後見制度の利用を促進し、判断能力が不十分な方が住み慣れた地域で安心して生活できるよう、地域における権利擁護相談体制等の充実を図ることを目的として協定を締結しました。成年後見総合センターの開設は令和5年4月を予定しています。



【問合せ】 長寿社会推進課 (☎483-8253)

電力・ガス・食料品等価格高騰  
緊急支援給付金5万円支給について

価格高騰対策として、住民税非課税世帯等に現金5万円を支給します。

【対象】 次のいずれかに該当する世帯

- ①世帯全員が令和4年度住民税均等割が非課税である世帯
- ②予期せぬ事情で家計が急変し、①の世帯と同様の事情にあると認められる世帯

【支給額】 5万円

【支給方法】 ①市役所から確認書類を送付します  
②生活福祉課窓口等に設置の申請書に必要事項を記入の上、生活福祉課へ提出

【問合せ】 生活福祉課 (☎447-8117)

お知らせ 12 Information

旧優性保護法による  
優性手術などを受けた方へ

「旧優性保護法一時金支給法」の公布・施行により、対象の方は、請求に基づき、厚生労働大臣の認定後、一時金（一律320万円）の支給を受けることができます。

【対象】 昭和23年9月11日（平成8年9月25日）の期間に▽旧優性保護法に基づき優性手術を受けた方▽生殖を不能にする手術または放射線の照射を受けた方（母体保護や疾病の治療のみを目的とした手術は除く）

【請求期間】 令和6年4月23日まで

【問合せ】 大阪府旧優性保護法一時金受付・相談窓口

（☎ 06・6944・8196）

生活のしづらさなどに  
関する調査

厚生労働省による「生活のしづらさなどに関する調査（全国在宅障害児・者等実態調査）」が実施されます。本調査は、厚生労働省により抽出された調査区を対象に、調査員（市職員）が訪問し、調査の趣旨の説明、調査の対象となるかの確認、調査票の配

布を行います。調査区に該当する地域にお住まいの方々は、あらかじめ、調査実施をお知らせするチラシをお届けしますので、内容をご確認いただき、可能な範囲でご協力をお願いします。

【問合せ】 障害福祉課

（☎ 483・8252）

健康

12月1日は世界エイズデー

世界レベルでのエイズまん延防止と患者・感染者に対する差別・偏見の解消を目的に、世界保健機関（WHO）が1988年に世界エイズデーを制定しました。

●レッドリボンを身につけ、考える機会に

元々ヨーロッパでは病気が事故で人生を全うできなかった方々への追悼の気持ちを表すものでした。アメリカでは、仲間たちに対する追悼の気持ちとエイズに苦しむ方々への理解と支援の意思を示すため、レッドリボンをシンボルとした運動が始まりました。レッドリボンは、あなたがエイズに関して偏見をもっていない、エイズとともに生きる方々を差別しないというメッ

セージです。

●HIV即日検査

【とき】 毎月第1・3月曜日（祝日除く）午後1時～2時

【ところ】 泉佐野保健所（泉佐野市上瓦屋583・1）

【問合せ】 泉佐野保健所

（☎ 462・7703）

献血実施のお知らせ

毎月献血を実施しています。男性は17歳～69歳まで、女性は18歳～69歳まで献血に協力していただけます。（ただし65歳～69歳の方は60歳～64歳の間に献血された事がある方に限ります）

【とき】 基本毎月20日（20日が土日・祝日の場合は30日）  
今月は6日（火）、20日（火）午前10時～正午、午後1時～4時30分

【ところ】 イオンモールりんくう泉南ショッピングセンター  
1海側駐車場レストラン街前  
【問合せ】 保健センター（☎ 482・7615）、大阪府赤十字血液センター（☎ 423・3001）



12月は大阪府  
献血推進月間

	とき	ところ	対象	内容・その他
健康相談	第1金曜日 13時～15時	保健センター	40歳以上の市民	健康に関する疑問や不安があれば、保健師が相談に応じます。ご相談ください。
栄養相談				管理栄養士が個人のライフワークに応じた栄養に関する相談に応じます。ただし、事前予約が必要。
こころの健康相談	月～金曜日 9時～17時45分 (開庁日は除く)	泉佐野保健所 (☎ 462-4600)		アルコール依存症・認知症を含む。事前予約が必要。無料。
医療に関する相談	月～金曜日 9時30分～16時 (開庁日は除く)	泉佐野保健所 (☎ 462-7701)		医療に関して相談・アドバイスを行っています。無料。
HIV即日検査	第1・3月曜日 13時～14時 (開庁日は除く)	泉佐野保健所 (☎ 462-7703)		匿名可。無料。希望者には梅毒即日検査も実施。
献血	12/6(火)、20(火) 10時～正午 13時～16時30分	イオンモールりんくう泉南		▽府内の当日と翌日の献血場所は（☎ 0120-326-759）へ ▽問合せは泉南市献血推進協議会へ（☎ 482-7615）

泉南市身体障がい者福祉会

本市在住の身体障害者手帳所持者の団体で、相互に親睦を図り、身体障害者福祉の向上を目的に活動しています。

【問合せ】 泉南市身体障がい者福祉会  
会長中尾（☎ 482-2413）

泉南市障害者（児）親の会

本市在住の療育手帳所持者の家族による団体で、相互に親睦を図り、知的障害者福祉の向上を目的に活動しています。

【問合せ】 泉南市障害者（児）親の会  
会長西野（☎ 483-5970）

## お知らせ 12 Information

### 健康

#### 高齢者（季節性）インフルエンザ予防接種

新型コロナウイルスの第8波とインフルエンザの同時流行に備え、早めにワクチンの接種を受けましょう。高齢者（季節性）インフルエンザ予防接種は、本年度に限り65歳以上の方は無料です。詳細は市ウェブサイトをご確認ください。

【接種期間】12月31日(土)まで

【申込み】直接各指定医療機関へ

【関連サイト】市ウェブサイトに↓くらし・手続き↓健康・医療↓予防接種↓高齢者の予防接種

【問合せ】保健センター  
(☎482・7615)

#### ノロウイルス食中毒を

防ぎましょう！

冬から春先にかけては、ノロウイルスが流行しやすい季節です。ノロウイルス食中毒を防ぐために、次の点を守りましょう。

▽調理前、食事前、トイレの後には石けんを使ってよく手を洗う

▽カキ等の二枚貝は、中心部

分が90℃以上になってから90秒以上加熱する

▽使用した調理器具は、洗浄後に煮沸消毒か塩素系漂白剤で消毒する

▽嘔吐や下痢、発熱等の症状がある場合は、調理に関わらない

【問合せ】泉佐野保健所衛生課 (☎464・9688)

#### 毎月19日は食育の日です

骨を強くしよう！カルシウムは乳製品や小魚だけでなく、緑の濃い葉野菜、海藻、大豆製品にも豊富です。

【問合せ】保健センター  
(☎482・7615)



### 健康保険

#### 医療機関の適正な受診

休日や夜間に、軽症患者の救急医療受診が増加し、緊急性の高い重症患者の治療に支障をきたすケースが発生しています。

必要な方が安心して医療を受けることができるようにするとともに、被保険者の方にお支払いいただく医療費を有効

に活用するため、次の点についてご協力をお願いします。

▽救急医療機関は緊急性の高い患者を受入れるためのものです。平日の時間内に受診できないうかが、もう一度考えましょう

▽かかりつけの医師を持ち、気になることがあれば、まずかかりつけの医師へ相談しましょう

▽同じ病気で複数の医療機関を受診することはできるだけ控えましょう。医療費が増えるだけでなく、重複する検査や投薬により身体に悪影響を与えかねません。現在受けている治療に不安等がある場合は、医師に相談しましょう

▽薬が余っているときは、医師や薬剤師に相談しましょう

▽お薬手帳の活用等により、すでに処方されている薬を医師や薬剤師に伝え、飲み合わせに注意しましょう

▽ジェネリック医薬品（後発医薬品）は、先発医薬品と同等の効能を持つ医薬品であり、費用が先発医薬品よりも安く済みます。ご希望される方は医師や薬剤師にお伝えください

【問合せ】保険年金課  
(☎483・3433)

#### 泉州南部初期急病センター 年末年始の診療日

12月30日(金)～1月3日(火)

☎ 464-6040、FAX464-6041

午前9時30分～11時30分

午後0時30分～4時30分

診療科目：内科、小児科

#### 小児救急電話相談

夜間の子どもの急病で判断に迷ったとき、保健師や看護師が小児科医の支援体制のもと相談対応。午後8時から翌朝午前8時まで。

☎ # 8000

(プッシュ回線、携帯電話、PHS)

☎ 06-6765-3650

(ダイヤル回線、IP電話)

#### 救急安心センターおおさか

看護師が、医師の支援体制のもと24時間365日体制で相談対応。

☎ # 7119

(プッシュ回線、携帯電話、PHS)

☎ 06-6582-7119

(ダイヤル回線、IP電話)

#### 年末年始の病院情報

12月29日(木)～1月3日(火)に診察可能な病院情報を掲載。

泉州南消防組合ウェブサイト

<https://www.senshu-minami119.jp/>

受診前に医療機関へ電話相談が必要



お知らせ 12 Information

**特定健康診査（40〜74歳）の  
集団健診を実施します**

本市国民健康保険にご加入の特定健康診査受診対象の方に、集団健診を実施します。特定健康診査は個別に医療機関で受診することも可能です。詳細は受診券同封のご案内をご確認ください。

【とき】①1月10日(火)午前8時30分〜11時②2月20日(月)午前9時〜11時(事前予約が必要)

【ところ】保健センター

【内容】①特定健康診査、がん検診(肺・胃・大腸・前立腺)、肝炎ウイルス検診②特定健康診査、骨密度測定、前立腺がん検診、肝炎ウイルス検診

【定員】各80名程度(申込順)、胃がん検診のみ40名程度

【費用】前立腺がん検診のみ1500円、他は無料(国保の方のみ)

【関連サイト】市ウェブサイト  
ト↓くらし・手続き↓健康・医療

【申込み・問合せ】12月5日(月)午前9時から、電話で保険年金課へ(☎483・3433)

**国民年金**

**国民年金保険料は確定申告等で  
全額が所得控除されます**

国民年金保険料は、所得税・住民税の申告をする際に全額が社会保険料控除の対象となりますので必ず申告しましょう。

控除される国民年金保険料は、令和4年中に納めた保険料の総額で、免除された期間を追納した保険料、過去の納め忘れを納付した保険料も対象となります。1年間に支払われた保険料の合計額を申告書の社会保険料控除欄に記載してください。

なお、申告するためには日本年金機構から送付された「社会保険料(国民年金保険料)控除証明書」が必要です。

【問合せ】▽ねんきん加入者ダイヤル(☎0570・003・004)▽050から始まる電話の場合(☎03・6630・2525)

または貝塚年金事務所(☎431・1122)

**税金**

**市税の納期内納付に  
ご理解とご協力を**

固定資産税(償却資産分含む)・都市計画税(第4期分)の納期限は12月28日(水)です。お近くの金融機関、郵便局かコンビニエンスストアでお納めください。

**納期限  
12月28日(水)**

市税の納付には、安心・便利な口座振替をご利用ください。

【問合せ】税務課(☎483・9033)

**市税の休日納付・相談窓口を  
開設します**

【とき】12月18日(日)午前9時〜午後5時

【ところ】市役所1階税務課

【問合せ】税務課(☎483・9033)

**12月は税収確保重点月間**

大阪府では、税の公平性と自主財源である府税収入の確保のため、徴収の取組を強化しています。税金は、教育、福祉、安全なまちづくりなど、府民の身近な生活に活用され

ています。期限内納付にご理解とご協力をお願いします。

【問合せ】大阪府泉南府税事務所(☎439・3601)

**所得税等の申告はe-Taxを  
ご利用ください**

各種申告書等の作成は、国税庁ウェブサイトで金額等を入力すれば、税額等が自動計算され、提出書類を完成させることができます。作成したデータをマイナンバーカード方式等で送信すれば、自宅等から確定申告書等を提出できます。また、データを送信できない場合でも、印刷して郵送で提出可能です。令和4年分(令和5年1月以降)から、青色申告決算書や収支内訳書がスマホで作成可能になりますので、ご活用ください。

【詳細サイト】<https://www.etax.nta.go.jp/>

【問合せ】泉佐野税務署(☎462・3471)

**給与所得者・年金受給者のた  
めの還付申告会場について**

泉佐野税務署では、確定申告期前に、年金受給者、給与所得者の医療費控除、住宅借入金等特別控除および中途退職者に係る還付申告会場を開

設します。なお、税務署をはじめとする各申告会場では、原則、申告書をご自身で作成していただきます。

【ところ】イオンモールりんくう泉南2階イオンホール(予定)

【問合せ】泉佐野税務署(☎462・3471)

**国税に関する一般的な相談は  
電話相談センターへ**

税務署へ電話で問合せをすると、自動音声案内が流れます。一般的な相談内容は、電話相談センターにつながる①をご選択ください。電話相談センターへつながりましたら、相談内容によって、次のいずれかの番号を選択してご相談ください。

- ①所得税②源泉所得税・年末調整・支払調書③譲渡所得・相続税・贈与税・財産の評価
- ④法人税⑤消費税・印紙税⑥その他

また、個別具体的な相談は、税務署への事前予約が必要となります。

【問合せ】泉佐野税務署(☎462・3471)

●生活環境

年末の清掃工場の大混雑回避  
にご協力ください

年末の清掃工場は周辺道路に至るまで大混雑します。感染症予防の観点からも、できる限り工場への直接搬入は避け、定期収集や不燃・粗大ごみ受付センター等の利用をお願いいたします。

引っ越し等でやむを得ず直接搬入する場合は、12月10日(土)までにお持込みください。

【問合せ】 泉南清掃事務組合

(☎484・0581)



券 市指定ごみ袋・粗大ごみ処理

市指定ごみ袋・粗大ごみ処理券は、市と契約した取扱店でしか取扱うことはできません。

購入した市指定ごみ袋・粗大ごみ処理券は払戻しできません。また、購入した市指定ごみ袋・粗大ごみ処理券が不良品であった場合は購入した

販売店で交換できます。

【問合せ】 清掃課

(☎483・5875)

海洋中の  
プラスチックごみ問題

近年、海洋中のプラスチックごみが生態系に及ぼす影響が懸念され、海洋汚染は地球規模に広がっています。海洋中のプラスチックごみは、ポイ捨てや屋外に放置されたものが、雨や風によって河川に入り、海に流れ出たものがほとんどです。

国連の「持続可能な開発目標(SDGs)」でも、海洋中のプラスチックごみの大幅な削減が目標の1つとして挙げられています。

本市では、プラスチックごみの削減に向けた3R(リデュース・リユース・リサイクル)を促進し、プラスチック容器包装の有効利用を推進します。ごみの分別排出の徹底にご協力をお願いします。

【詳細サイト】 <https://www.gov-online.go.jp/useful/article/201905/1.html>

【問合せ】 清掃課

(☎483・5875)

空き家の適正管理のお願い

定期的に壁や屋根等の外回りのチェックや敷地内の掃除・草刈り、建物内への通風、換気等のメンテナンスを行い、空き家の適正管理をお願いします。

空き家を放置することで、草木が繁茂し、害虫の発生や道路の通行の妨げになります。また、屋根や外壁等の落下や飛散等により、歩行者や周辺建物等に重大な被害をおよぼす恐れがあります。

このように、生活環境に著しく影響をおよぼす空き家については、住宅用地特例(固定資産税等の減税)の対象から除外される場合があります。空き家として放置せず、賃貸や売却等により活用することも検討してみましよう。

【問合せ】 住宅公園課

(☎483・9972)



犬の飼い方教室(全2回)

【とき】▽講義…2月18日(土)午後1時30分～4時30分  
▽実技…19日(日)午前10時～4時30分

【ところ】▽講義…岸和田市保健センター(岸和田市別所町3・12・1)

▽実技…大阪府動物愛護管理センター(羽曳野市尺度53・4)

【申込み・問合せ】 大阪府動物愛護管理センター泉佐野支所へ(☎464・9777) 1月16日(月)締切

年末年始の犬・猫の引取り業務

引取り申請の前に、電話相談と予約が必要です。

【日程】左表のとおり

	年末	年始
犬	12/27(火) 正午まで	1/5(木) 午前10時から
猫	12/28(水) 正午まで	1/4(水) 午前10時から

【ところ・問合せ】 大阪府動物愛護管理センター泉佐野支所(泉佐野市上瓦屋583・1/☎464・9777)

広告掲載枠です。  
詳細は広報紙冊子でご確認ください。

## お知らせ 12 Information

### マイナンバーカード 申請サポート実施中

窓口では、対面で手続きのサポートをしています。

【とき】 平日と12月11日(日)、25日(日)午前9時～午後5時

(休日はマイナンバーカードの申請、交付業務のみ受付)

【ところ】 市民課交付窓口

【申請方法】 ①～③のいずれかの方法で申請してください

① 申請書を郵送後、市役所でカードを受取る

② ご自身のスマートフォンで申請を行い、市役所でカードを受取る

③ 市役所で申請(写真撮影無料)を行い、本人限定受取郵便(転送不要)でカードを受取る

【携行品】▽通知カード

▽運転免許証等の本人確認書類(住民票と住所・氏名が一致するもの。15歳未満の方は成年被後見人と同行する法定代理人も同様に必要)

顔写真付きの身分証明書(官公署発行のもの)は1点(運転免許証、パスポート、在留カード等)

顔写真無し的身分証明書は2点(健康保険証、年金手帳、預金通帳、医療受給者証等)

▽住民基本台帳カード(お持ちの方のみ)

▽代理権の確認書類(15歳未満の方または成年被後見人の法定代理人のみ)

【注意】▽申請から交付までは約2か月要します▽市役所での手続きは30分程度です▽15歳未満の方または成年被後見人には、その法定代理人の同行が必要です

【問合せ】 市民課

(☎483・7791)

### 令和4年度 コミュニティ助成事業

鳴滝区では、宝くじの社会貢献広報事業を活用し、地域住民の団結と親睦、コミュニティ意識の高揚とさらなる醸成を図るため、やぐらのコマの整備を宝くじの助成金で実施しました。

【問合せ】 政策推進課

(☎483・0004)



## マイナポイント第2弾! /

対象は **マイナンバーカード** を **12月末** までに申請された方です

12月末までにカードの取得申請をされた方が、令和5年2月末までにマイナポイントの申込を行うと、最大2万円相当のマイナポイントが付与されます。

### ☆マイナポイント第2弾とは

#### ①マイナンバーカードを新規で取得 もしくは既に取得された方

▽マイナポイント事業に参加しているキャッシュレス決済サービスを用いてチャージまたは決済を行うと最大5,000円相当(付与率25%)のマイナポイントが付与されます  
▽マイナポイント第1弾へ申込んだ方: 上限(5,000円)までポイントを受取済みの方は対象外

#### ②健康保険証としての利用申込みを行った方

7,500円相当のマイナポイントが付与されます(既に登録を行った方も対象)

#### ③公金受取口座の登録を行った方

7,500円相当のマイナポイントが付与されます(既に登録を行った方も対象)

### 対面での手続きサポートをしています

▽マイナポイント予約・申込み

▽健康保険証利用申込み

▽公金受取口座登録

【とき】 ▽平日午前9時～午後5時30分 ▽12月11日(日)、25日(日)午前9時～午後5時

【ところ】 本庁1階総務課情報政策係窓口

【携行品】 ▽マイナポイント予約・申込み: マイナンバーカード、数字4桁のパスワード(暗証番号)、決済サービスID、セキュリティコード(決済会社のカードまたはスマートフォンのアプリでも可)

▽健康保険証利用申込み: マイナンバーカード、数字4桁のパスワード(暗証番号)

▽公金受取口座登録: マイナンバーカード、数字4桁のパスワード(暗証番号)、口座情報が分かるもの

【問合せ】 マイナンバー総合フリーダイヤル (☎0120-95-0178)、総務課情報政策係 (☎429-9092)

●安全・安心

還付金詐欺にご注意ください！

国民健康保険や後期高齢者医療広域連合の職員を装う電話による詐欺が発生しています。不審な電話は一度電話を切り、警察へ通報してください。

通報：泉南警察署  
☎ 471-1234

【詐欺の電話の例】

▽保険料(税)の還付金を払戻しすると電話が入る▽その後別の者が金融機関の職員を名乗りATMへ誘導してくる▽ATMを操作させてお金をだまし取るうとする等

【問合せ】 保険年金課 (☎ 483・3431、☎ 483・3455)



12月1日(木)～31日(土)

歳末警戒実施中！

歳末警戒は、特殊詐欺、空き巣などをはじめ、年末にお

ける各種事件や事故の予防と、犯人検挙を目的として行っています。慌ただしい師走には、現金を狙った犯罪や、飲酒運転も多発します。皆さんで力をあわせて安全・安心なまちづくりをしましょう。

【問合せ】 泉南警察署・泉南警察署管内防犯協会  
(☎ 471・1234)

12月18日(日)～31日(土)

歳末火災特別警戒実施中

「お出かけは、マスク戸締り、火の用心」

泉州南消防組合各消防署では歳末火災特別警戒を実施しています。期間中は、昼夜の巡回を強化し、火遊びや放火等による火災の防止に努めながら、皆さんに「火の用心」を呼びかける巡回広報を行います。

●放火されない環境づくり

放火による火災を防止するために、家の周りを常に整理し、大掃除等が出たごみは、収集日の朝に出す等、放火されない環境をつくりましょう。

【問合せ】 泉南消防署 (☎ 485・0119)、泉州南広域消防本部警備課 (☎ 462・1080)

泉南市婦人防火クラブ  
発足 40 周年記念式典

泉南市婦人防火クラブが令和4年に発足40周年を迎えたことを記念し、9月29日あいびあ泉南で、記念式典が執り行われました。第1部では、西信達支部長の居倉順子さんへ市長表彰の授与があり、第2部では「身の回りの防災化推進」についての講演が開催され、式典は盛大に終了しました。

【問合せ】 泉南消防署 (☎ 485-0119)



ありがとうございます

明治安田生命さまから、災害対策用備蓄品の準備費をご寄贈いただきました。ご厚志に対し、紙上より厚くお礼申し上げます。



【問合せ】 危機管理課  
(☎ 479-3601)

リニューアル！

大阪府河川防災情報

ウェブサイト

洪水などの河川防災情報を提供するウェブサイトが12月1日にリニューアル！河川の水位や、大雨時の避難に関する情報などが、同一画面上で分かりやすく確認できます。

【詳細サイト】 <http://www.osaka-kasen-portal.net/suibou/>



【問合せ】 ▽大阪府河川整備課 (☎ 06-6944-7592)

▽泉南市危機管理課 (☎ 479-3601)

お知らせ 12 Information

● 商工労働

中小企業事業資金  
融資利子にかかる登録

中小企業向け融資等を受けている事業者に対し、その返済利子の一部を補給しています。申請を行うには、あらかじめ対象である利用融資の登録をする必要があります。既に登録済みの事業者も、登録融資等に変更がある場合は登録の変更を必ず行ってください。登録に必要となる書類等についてはお問合せください。

【対象】本市在住（法人は市内に登記簿上の本店を有し）で、市内で事業を営む事業者で次の①②の融資を利用している方

①大阪府中小企業向け（①経営安定サポート資金融資②新型コロナウイルス感染症対応緊急資金融資）②日本政策金融公庫融資制度による小規模事業者経営改善資金融資（マル経融資）

【注意】②は融資実行日から起算して2年までが対象

【携行品】▽印鑑（法人の場合）は法人および代表者認印）

▽金融機関発行の返済計画明細書（複数ある場合は全て）  
▽大阪府制度融資利用者は大阪府中小企業保証協会発行の「信用保証決定のお知らせ」

【問合せ】産業観光課

（☎ 483・8191）

令和5年10月に消費税のインボイス制度が始まります

インボイスとは、売手を買手に対して、正確な適用税率や消費税等を伝えるものです。

個人事業者および法人の方が制度開始時にインボイス発行事業者となるためには、原則、令和5年3月31日までに登録申請が必要となります。制度開始前に「取引先への登録番号の通知」や「請求書のフォーマットの見直し」などの準備が必要となるため、登録を予定している方は、早期の登録申請をお勧めしています。登録申請は、早期に登録通知を受けることができる「Taxを」をご利用ください。

詳細は、国税庁の特設サイトでご確認ください。

【問合せ】泉佐野税務署

（☎ 462・3471）



令和5年度入札等参加資格審査申請受付

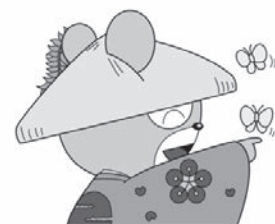
	受付対象者	受付方法	受付期間・時間
市内業者	測量・コンサルタント 建設工事、ビル管理 等および現在未登録の 物品業者（役務提供を含む）	市役所別館1階 会議室1に持参	1/17(火)~2/3(金) の火~金曜 午前9時30分~正午
		契約検査課窓口 に持参	1/17(火)~2/3(金) の平日、午前9時30分 ~午後5時30分 (正午~午後1時 を除く)
		契約検査課へ 郵送	1/17(火)~2/3(金) (期間内の消印等 のみ有効)
市外業者	建設工事および 現在未登録の業者	郵送のみ	1/13(金)~2/1(水) (期間内の消印等 のみ有効)

【対象・方法・期間】左表のとおり

【要領等の配布】12月15日(木)から市ウェブサイトで（市内業者用は契約検査課でも取得可）

【関連サイト】市ウェブサイト>事業者の方へ>入札・プロポーザル等>入札等参加資格審査申請

【問合せ】契約検査課（☎ 483-0006）



広告掲載枠です。  
詳細は広報紙冊子でご確認ください。

上記の広告に関するお問合せは、合同会社 IM 総合企画へ（☎ 072-275-5449）

## お知らせ 12 Information

### ● 商工労働

#### 獣医師免許をお持ちの方へ

獣医師免許をお持ちの方は2年ごとに12月31日現在の氏名や住所等の必要事項を農林水産大臣へ届出する必要があります。期間中に手続きを済ませてください。

【期間】令和5年1月4日(水)～31日(火)

【届出・問合せ】泉佐野市健康推進課獣医師届出受理担当  
(泉佐野市市場東1・1・1)  
☎463・1212

### ● 募集

#### 会計年度任用職員の登録

#### (事務補助等)

【業務内容】一般事務(事務補助)

【時給】1026円

【勤務時間】午前9時～午後4時(所属によって異なる)

【任用期間】約1か月から会計年度の末日まで

【採用予定人員】若干名(登録後、必要が生じた場合に採用します)

【関連サイト】市ウェブサイト  
ト↓市政情報↓採用情報・人事行政↓職員等の募集・採用

### 情報

【その他】共済組合、厚生年金、雇用保険に加入(勤務時間等により加入しない場合有り)

【申込み・問合せ】会計年度任用職員登録申請書または写真付履歴書を人事課へ(☎483・0003) 随時登録受付中

#### あいぴあ講師登録

あいぴあ泉南で、講師として活動される方の登録を募集します。市民の皆さんの積極的な学びや日頃のコミュニケーションの場として「教える楽しさ」「学ぶ楽しさ」を創り出していただけの方をお待ちしています。詳細は、あいぴあ泉南までお問合せください。

【問合せ】あいぴあ泉南  
(☎485・0707)



### ● 文化スポーツ

#### ★サンエス温水プール

(☎484・2627)

今月のご案内(1月4日まで)

【休館日】毎週火曜日、12月29日(木)～1月4日(水)

【利用時間】午前10時～午後6時(受付午後5時30分まで)  
▽水・金曜日は、午前10時～午後8時(受付午後7時30分まで)

【3時間利用料金】大人600円、高校生360円、中学生～小学4年生240円、65歳以上の方300円、小学3年生以下無料(ただし、水着着用の保護者または20歳以上の成人の同伴が必要で、1名につき小学3年生以下の児童2名まで)

【アクセス】さわやかバス南回りをご利用いただき、温水プール前下車すぐ

【その他】▽トレーニング室利用者講習会(無料)は毎日実施。事前予約受付中

【詳細サイト】<https://ozaki-swimming.com/3s/wp/>

【問合せ】サンエス温水プール



関西国際空港情報 No.269  
<https://www.kansai-airport.or.jp/>



### ■新国内線エリアオープン記念！そらやんARが登場！

関西国際空港では現在、大規模リノベーション工事が進行中です。10月には、T1リノベーションの第1弾として、新国内線エリアがオープンしました。オープンを記念して、そらやんのARフォトスポットが登場！右記のQRコードを読み取ると、そらやんARを好きな場所で出現させることができます。

その他、第1ターミナルビル国内線の保安検査後のエリアにも、違ったポーズのそらやんARスポットをご用意しています。SNS等で「#そらやんARを撮ってみた」とシェアしてお楽しみください。

【問合せ】関西国際空港案内  
(☎455-2500)





●文化・スポーツ

★三幸アリーナ（市民体育館）

（☎482・1000）

●今月のご案内（1月4日まで）

上靴を持参してください。

【全日休館日】毎週火曜日、12月29日（木）～1月3日（火）

【半日休館日】毎週月曜日

【受付時間】午前9時～午後8時（半日休館日は午後1時まで）

【問合せ】三幸アリーナ

●スポーツ教室のご案内

●ソフトテニス教室

【とき】令和5年1月～3月、毎週土曜日（全10回）▽ジュニアの部：午後6時～7時20分▽一般の部：午後7時30分～8時50分

【対象】▽ジュニアの部：小学校3年生～中学校3年生▽一般の部：高校生以上

【定員】各16名程度

【参加費】1万円

●ソフトバレーボール教室

【とき】令和5年1月～3月、毎週水曜日（全10回）午後7時～8時30分

【対象】高校生以上

【定員】24名

【参加費】7500円

●卓球教室

【とき】令和5年1月～3月、毎週土曜日（全10回）午後1時～3時

【対象】中学生以上

【定員】32名

【参加費】1万円

【問合せ】三幸アリーナ

●人権

12月10日～16日は「北朝鮮人権侵害問題啓発週間」です

北朝鮮当局による人権侵害問題に関して、国際社会と連携し人権侵害問題の実態を解明し、その抑止を図ることを目的に、平成18年6月23日に「拉致問題その他北朝鮮当局による人権侵害問題への対処に関する法律」が施行されました。

拉致問題はわが国の喫緊の国民的課題であり、この解決をはじめとする北朝鮮当局による人権侵害問題への対処が国際社会を挙げて取り組むべき課題とされる中、この問題についての関心と認識を深めていくことが大切です。

【問合せ】人権推進課

（☎480・2855）

●第2回人権啓発講座

●ケアにかかわる人たちがへ大丈夫！あなたがいてくれてよかった

～私らしく、あなたらしく～

【とき】12月14日（水）午後1時30分～3時30分

【ところ】市民交流センター

【講師】三浦千年さん、原美穂子さん（NPO法人泉南市認知症ケア研究会）

【定員】35名（申込順）

【一時保育】1歳以上就学前の子ども9名（多数の場合は抽選）

【手話通訳】要申込み

【申込み・問合せ】電話かFAX、Eメールで講座名、住所、氏名、電話番号を（一社）泉南市人権協会へ。手話通訳・一時保育を希望される方は2週間前までに申込み（☎485・1401 / FAX 485・1405 / e-mail: hra2002@globe.ocn.ne.jp）



泉南市スポーツ少年団野球チーム

新家スターズ

明治神宮野球場で大健闘！

第27回高野山旗学童軟式野球大会で、新家スターズは近畿代表として全国大会へ出場し、見事、準優勝に輝きました。選手たちにとって夢の舞台である、明治神宮野球場で開催された高円宮賜杯第42回全日本学童軟式野球大会マクドナルド・トーナメントでは、上原浩治さん解説の中、全国の強豪チームを相手に第3位という成績をおさめ、この度市長へ報告に来てくれました。平日の放課後も、チーム一丸となって練習に励んでいる新家スターズの皆さん。おめでとうございます！



【問合せ】秘書広報課（☎483-0002）



## 命の大切さについて考える集いを開催しました

9月3日、文化ホールにて「命の大切さについて考える集い」を開催しました。第1部は、北朝鮮による拉致問題をテーマにした映画「めぐみへの誓い」の上映、第2部は、阪神淡路大震災の被災者でありながら被災地で太鼓の激励演奏を行い、現在では太鼓演奏のプロとして活動されている木村優一きむらゆういちさんの講演と太鼓グループ「大地だいちの会かい」による太鼓演奏が行われました。

### — 第1部 —

第1部の映画「めぐみへの誓い」では、13歳で北朝鮮に拉致された横田めぐみよこたさんたちの北朝鮮での過酷な生活と、その家族の苦悩が描かれており、この映画をきっかけに、拉致問題について、愛する人が突然いなくなる苦しみについて、自分の事として考えていただけたと思います。

#### ◆第1部参加者の声

▽大変良かったです。自分の事として考えると、捉え方が変わり、関わりが変わり、そして、環境も変わって来ると感じました。良いきっかけを頂きました。ありがとうございました

▽今までひとごとのように考えていました。しかし、これは大きい問題で、胸が苦しくなりました。勉強できたらと思いました

### — 第2部 —

第2部の太鼓演奏では、和太鼓の力強さと息の合った演奏を心と体で感じる事ができました。演奏の合間に行われた講演では、太鼓の種類などについての話とともに、阪神淡路大震災被災当時の様子や想いなども話していただきました。

#### ◆第2部参加者の声

▽素晴らしかったです。話も上手で、命の大切さ、生きている幸せを感じる事ができました

▽太鼓を集団で演じるには、気持ちを合わせる事の大切さを特に感じると思います。その強いメッセージ、命の大切さを伝えること、世界の平和を願い太鼓でつなげること。しかと、受取りました

今生きている私たちは、それぞれ世界中にたった一人しかいない唯一無二の存在です。今後も、平和の大切さ、そして、命の尊さについて伝えるための啓発に取り組んでいきます。

【問合せ】人権推進課

知っていますか？

部落差別の解消の推進に関する法律

この法律は全ての国民に基本的人権の享有を保障する日本国憲法の理念にのっとり、部落差別の解消を推進し、部落差別のない社会の実現をめざす法律で、2016年12月に施行されました。一人ひとりが違いを認め合い、お互いの人権を尊重する社会を築いていきましょう。

【問合せ】人権推進課

【問合せ】人権推進課

第74回人権週間

<令和4年度啓発活動重点目標>

「誰か」のこと、じゃない。

国際連合は、「世界人権宣言」採択日の12月10日を「人権デー」と定め、加盟国に対し、人権擁護活動を推進するための各種行事を実施するよう呼びかけています。

法務省および全国人権擁護委員連合会は、関係機関等の協力を得て、「人権デー」を最終日とする1週間（12月4日～10日）を「人権週間」と定め、人権尊重思想の普及高揚に努めています。

大阪法務局と大阪府人権擁護委員連合会では、本年の人権週間の啓発強調事項を次のとおりとし、啓発活動を実施することとしています。

本市でも、泉南市人権啓発推進協議会、岸和田人権擁護委員協議会泉南市地区委員会、(一社)泉南市人権協会等の人権問題連絡会を中心に、「人権週間」にちなんだ各種啓発活動を実施しています。

強調事項

- |                                 |                                  |
|---------------------------------|----------------------------------|
| ▽女性の人権を守ろう                      | ▽刑を終えて出所した人やその家族に対する偏見や差別をなくそう   |
| ▽子どもの人権を守ろう                     | ▽犯罪被害者やその家族の人権に配慮しよう             |
| ▽高齢者の人権を守ろう                     | ▽インターネット上の人権侵害をなくそう              |
| ▽障害を理由とする偏見や差別をなくそう             | ▽北朝鮮当局による人権侵害問題に対する認識を深めよう       |
| ▽部落差別（同和問題）を解消しよう               | ▽ホームレスに対する偏見や差別をなくそう             |
| ▽アイヌの人々に対する偏見や差別をなくそう           | ▽震災等の災害に起因する偏見や差別をなくそう           |
| ▽外国人の人権を尊重しよう                   | ▽性的指向及び性自認（性同一性）を理由とする偏見や差別をなくそう |
| ▽感染症に関連する偏見や差別をなくそう             |                                  |
| ▽人身取引をなくそう                      |                                  |
| ▽ハンセン病患者・元患者やその家族に対する偏見や差別をなくそう |                                  |

## ★保健センター

(☎482-7615)

市ウェブサイト>>くらし・手続き>  
健康・医療

- 【ところ】の記載の無いものは保健センターで開催
- 母子健康手帳を持参してください

### 赤ちゃん♥ママ相談

【とき】12月13日(火)午後、  
22日(木)午前

【対象】妊産婦と子どもおよび家族

【内容】母乳やミルク、卒乳、妊産婦の身体や赤ちゃんについての相談

【申込み】窓口か電話で保健センターへ

### ほっとママサロン

【とき】12月16日(金)午後  
1時30分～3時

【対象】生後11か月までの乳児と家族

【内容】身体測定、ふれあい遊び、交流、個別相談(母乳・栄養等)

【定員】7組(申込順)

【申込み】12月5日(月)から窓口か電話で保健センターへ



### 離乳食講習会

【とき】12月27日(火)午後  
1時30分～3時30分

【対象】離乳食開始から完了までの子どもと保護者

【内容】離乳食の話と実演

【定員】12組(申込順)

【携行品】筆記用具、手拭きタオル

【申込み】12月13日(火)か

ら窓口か電話で保健センターへ

### 予防接種

生後2か月になったら予防接種(無料)を始めましょう。個別接種は指定医療機関へ。事前予約が必要です。

集団接種		個別接種
BCG(結核)		ロタウイルス感染症 B型肝炎、Hib感染症 四種混合、二種混合 小児の肺炎球菌感染症 日本脳炎、水痘 麻しん・風しん混合 ヒトパピローマウイルス感染症
とき	12/15(木)、1/19(木) 午後1時～1時45分	
対象	生後5か月の前日から1歳の 前日までに1回接種 (標準的な接種は生後8か月の 前日まで)	

令和5年度

## 泉南市子ども総合支援センター 多機能型事業所 NEST

保育所等訪問支援事業の申込み開始

### 対象

子どもが集団生活を営む施設(保育所・幼稚園・認定こども園・小学校・中学校等)に通う障害児(利用には障害福祉課で発行する障害児通所支援受給者証が必要)

### 内容

対象の子どもが集団生活を営む施設を訪問し、適切かつ効果的な支援を行います

### 定員

40名(定員を超えた場合は、①子ども総合支援センターの他事業を利用していない方②本市在住の方の順で優先します)

### 利用料

▽国が定める決定利用者負担額が必要です(平成29年4月2日～令和2年4月1日生まれの子どもは無償化の対象)  
▽交通費等の実費負担が必要となる場合があります

### 申込み 問合せ

令和5年1月10日(火)～31日(火)の期間に子ども総合支援センター窓口へ(☎482-4168)

新型コロナウイルス感染症拡大防止の対応により、施設の閉館や掲載内容が変更となる場合があります。

★図書館

(☎ 482-7766)

市ウェブサイト>図書館ウェブサイト

ワクワク!ドキドキ!

かみしばい会へ行こう!!

【とき】12月10日(土)午後

2時~2時30分

【ところ】図書館2階視聴覚室

【対象】0歳から

【内容】紙芝居ボランティア「拍子木」による紙芝居会

【定員】10名程度(先着順)

おはなしひろば

びよびよ&てくてく

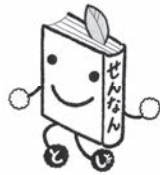
【とき】12月16日(金)、17日(土)午前10時30分~11時

【ところ】図書館1階じゅうたんコーナー

【対象】0~3歳の子どもと保護者

【内容】絵本やわらべうた、本の紹介、絵本相談等

【定員】各10組程度(先着順)



★保育施設の園(所)庭開放

【問合せ】保育子ども課(☎ 483-3471)

保育施設名	開放日
たるいこども園 ☎482-0074	12/6(火)、1/10(火)
信達こども園 ☎483-4642	12/13(火)
なるにつこ認定こども園 ☎482-5660	12/13(火)、1/10(火)
二子イキッズ泉南保育園 ☎483-4041	12/13(火)、1/10(火) 1/24(火)
砂川幼稚園 ☎483-1221	12/19(月)、1/26(木)
浜保育所 ☎484-2660	12/20(火)、1/17(火)
砂川第二幼稚園 ☎484-1122	12/21(水)、1/25(水)
ココアンジュ新家 ☎484-0190	12/26(月)、1/23(月)
西信達くねあ(ぼかぼか) ☎483-2444	12/28(水)、1/18(水)

【開放時間】▽たるいこども園 10:00~11:00▽砂川幼稚園、砂川第二幼稚園 10:30~11:30▽ココアンジュ新家 13:00~14:30▽その他 10:00~11:30▽定員を設けている場合があります。参加の際は事前に各施設へお問合せください

★幼稚園に遊びに来ませんか?

【問合せ】指導課(☎ 483-3671)

幼稚園名	ひろば	園庭開放
	▽未就園児が対象 ▽天候等により室内開放あり	▽未就園児と在園児が対象 ▽室内開放なし
あおぞら幼稚園 ☎483-9663	12月5日(月)、 12日(月)、19日(月)	12月5日(月)、 14:45~15:30 (くすのき幼稚園は 12日(月)、19日(月)も 開催)
くすのき幼稚園 ☎483-2929	9:30~11:30	

▽身長・体重測定ができます▽子育て相談も受け付けます  
▽2、3、4歳児の親子登園もしています。詳細は各幼稚園へお問合せください

図書館クリスマス会

(ジュニア司書クラブ企画)

【とき】12月24日(土)①午前10時

30分~11時15分②午後2時~2時45分

【ところ】図書館2階視聴覚室

【対象】①小学生②幼児(どちらも保護者可)

【内容】大型絵本の読み聞かせ、おすすめの図書館の本の交換会、クイズ等(参加賞あり)

【定員】各20名(申込順)

【その他】「とこしょのポイントカード」対象イベント

【申込み・問合せ】12月10日(土)午前10時から窓口か電話で図書館へ(☎ 482-7766)



本をいっぱい借りて  
プレゼントを当てよう!

【とき】12月25日(日)から

【ところ】図書館1階カウンター

【内容】子どもの本を10冊以上借りた方に、手作りのガチャガチャで出てきた賞品をプレゼント(先着100名)

【問合せ】図書館(☎ 482-7766)



★ぼかぼか広場・にしんっこ広場

【とき】毎週水曜日午前10時~11時30分

【ところ】西信達中学校の裏

【対象】就学前の子どもと保護者

【内容】ぼかぼかルームで部屋遊び、園庭遊び、絵本、手遊びうた等

【定員】各7組(申込順)

【その他】▽お茶以外飲食不可▽駐車場あり(西信達中学校前)▽12月14日(水)、21日(水)は「クリスマス会」(定員各7組、12月2日(金)午前10時~正午に事前申込みが必要)

【問合せ】子育て支援センターぼかぼか

(☎ 485-1655)

## ★子育て支援センター ひだまり (☎ 484-3371)

市ウェブサイト>>くらし・手続き>  
妊娠・出産・子育て>赤ちゃんが生ま  
れたら

- 【ところ】の記載の無いものはひだまりで開催
- 【参加費】・【申込み】の記載の無いものは不要

### プチルポ (小さな憩い)

【とき】12月19日(月)午前10時30分～11時30分、午後1時～2時

【対象】市内在住の就学前の子どもを持つ保護者

【内容】自由時間(本、手芸材料等持参可)

【定員】各10名程度(申込順)

【一時保育】各6名程度(申込順)

【その他】子どもと一緒に参加不可

【申込み】12月6日(火)午前9時から電話でひだまりへ

### ころころルーム

#### よちよちルーム

【とき】①12月20日(火)②1月10日(火)午後1時～3時(ころころルーム)③12月20日(火)午前9時30分～11時30分(よちよちルーム)

【対象】市内在住で令和3年4月2日以降生まれの①②ねんね～はいはいの子どもと保護者③伝い歩

き～歩き始めた子どもと保護者

【内容】親子の遊び、保護者交流、手遊び、絵本等

【定員】各10組程度(申込順)

【その他】上の子どもを連れての参加不可(きょうだいの参加はひだまりルームへ)

【申込み】①③12月13日(火)②27日(火)いずれも午前9時から電話でひだまりへ

### 出前保育(凧づくり)

【とき】12月22日(木)午前10時～11時30分

【ところ】埋蔵文化財センター

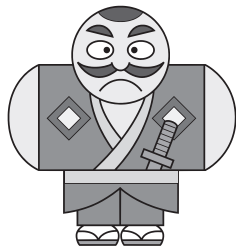
【対象】市内在住の就学前の子どもと保護者

【内容】親子の遊び、歌、ペープサート、体操等(赤ちゃんコーナーあり)、凧づくり

【定員】10組程度(申込順)

【その他】▽お茶以外飲食不可▽駐車場有り

【申込み】12月15日(木)午前9時から電話でひだまりへ



### ひだまりOBルーム

【とき】12月26日(月)午前9時30分～11時30分、午後1時～3時

【対象】市内在住で幼稚園・こども園に通っている子どもと保護者(下の子どもを連れて参加可)

【内容】自由遊び、絵本、体操

【定員】各10組程度(申込順)

【申込み】12月12日(月)午前9時から電話でひだまりへ

### びよんびよんルーム

【とき】1月10日(火)、12日(木)いずれも午前9時30分～11時30分

【対象】市内在住で令和2年4月2日～令和3年4月1日生まれの子どもと保護者

【内容】親子の遊び、絵本、体操、お面づくり、保護者交流等

【定員】各10組程度(申込順)

【その他】下の子どもを連れて参加可

【申込み】12月27日(火)午前9時から電話でひだまりへ



### おいでおいで広場

【とき】1月13日(金)午前10時30分～11時15分

【対象】市内在住の未就園児と保護者

【内容】箱で遊ぼう

【定員】10組程度(申込順)

【申込み】12月26日(月)午前9時から電話でひだまりへ

### ストレッチ講座

【とき】1月18日(水)午前9時40分～10時25分、午前11時～11時45分

【対象】市内在住で就学前の子どもをもつ保護者

【講師】若林静代さんわかばやししずま

【定員】各10名程度(申込順)

【一時保育】各10名程度(申込順)

【申込み】12月28日(水)午前9時から電話でひだまりへ

### そらまめくらぶ

【とき】参加希望者の日程に合わせて不定期で実施

【対象】市内在住の双子・三つ子と保護者(保護者のみの参加も可)、双子・三つ子を出産予定の妊婦

【内容】自由遊び、保護者交流

【申込み】電話でひだまりへ

## ひだまりルームへ遊びに来てね!

【とき】祝日を除く月・火・木・金曜日(行事により未開催日あり)いずれも午前9時30分～11時40分、午後1時～3時(事前申込みが必要)

【対象】市内在住で就学前の子どもと保護者

【その他】▽来館時に受付で全員検温と手指の消毒を実施します▽利用回数や室内の人数を制限して開催します▽身体測定は随時実施します

【申込み】利用の1週間前の月曜日午前9時から前日までに電話でひだまりへ

／ おうちでまいぶんクラブ ／  
**アドベントカレンダーをつくろう**

埋蔵文化財センターで開催しているプログラムを、自宅で体験できるキットにして配布。クリスマスまでの日にちを数えるカレンダーを、手作りしてみませんか？できあがったカレンダーで、クリスマスまでカウントダウンしてみてください。

【対象】市内在住で埋蔵文化財センターへキ

ットを受取りに来ることができる方

【配布人数】30名（多数の場合は抽選）

【申込み・問合せ】FAXかEメールでキット名、住所、氏名（ふりがな）、電話番号、年齢を明記の上、埋蔵文化財センターへ（☎483-6789 / FAX483-7089 / e-mail:maibun@city.sennan.lg.jp）12月8日（休）締切

シリーズ：子どもの権利 No.119

## 泉南市子どもの権利に関する条例制定 10周年

～ JET メンバーと子どもの権利について語る～

### ■ JET メンバーと子どもの権利についての研修

現在本市には、6カ国21名の方がALT（外国語指導助手）・SEA（スポーツ国際交流員）として、4カ国4名の方がCIR（国際交流員）として子どもたちと関わっています。育った国、文化等が異なるJETメンバーと職員で、「子どもの権利」について研修を行いました。

#### ▽「学校の先生へ」JETメンバーで話し合う

市の条例の前文には、子どもたちの言葉が書かれています。その中でも「学校の先生へ」という点に着眼し、「自分が小さい頃、学校の先生に伝えたかったこと」「今の子どもたちをみて、学校がこうなればいいなと思うこと」について話し合いました。

#### ～JETメンバーからの意見～

① Please understand we all come from different backgrounds and grow up in different environment.  
→一人ひとり異なる背景があることを理解してほしい。

② I want to be respected.  
→人として尊重してほしい。

③ Integrating more of their interests into the lessons!  
→教育の質を上げてほしい。創造性を大切にしてほしい。

④ We need study-play balance too.  
→遊びは大切。楽しい要素を盛り込んでほしい。

⑤ Create spaces for independence.

→自分で決めさせてほしい。

⑥ Allow them to be seen as individuals and not just as a group.

→グループもいいけれど、個人の行動を尊重してほしい。

⑦ A safe place to go to with adults they can trust and talk to.

→信頼できる大人がいて、安心して相談できる環境をつくってほしい。

#### ～JETメンバーの感想～

この研修に参加するまでは、「子どもの権利」について詳しく知りませんでした。私が勤務している学校では、子どもの成長を守り促すさまざまな方法を取入れていることを知りました。

#### ▽今回の研修を終えて

前文の一節には、「学びやすく、一人ひとりの意見を大切に、居心地のよい学校にしてください」とあります。学校は、個々の持つ力が影響しあい、集団の中でいろいろなことが達成されている一方、全体ではなく、その中の一人ひとりを大切にしてほしいという願いが込められていることがよくわかりました。

【問合せ】泉南市子どもの権利に関する条例事務局（人権国際教育課 ☎483-3672 / e-mail:jinkenkyouiku@city.sennan.lg.jp）

## ★青少年センター

(☎ 484-3500)

市ウェブサイト>観光・文化・スポーツ>文化

〒590-0521 樽井 2-9-2 / FAX: 482-5425 / e-mail: seishonen-center@city.sennan.lg.jp



●こちらから必要事項を明記の上、お申込みください

●Eメールの申込みは、2、3日中に返信がなければ、青少年センターへご連絡ください

●【ところ】の記載の無いものは青少年センターで開催

●【参加費】・【申込み】の記載の無いものは不要

●友人・知人の家族との申込みでも、抽選は個別に実施

## 児童館の開館時間

児童館の開館は、学校休業日や講座開催等により変動します。初回に利用登録が必要です。

### 青少年センター

月～土 9:00～17:00

市民交流センター 302 号室

月～金 放課後～17:00

土 9:00～17:00

※時間内連絡先 (☎484-8002)

## ★冬の花を飾ろう

【とき】12月24日(土)午前10時～正午

【対象】市内の小中学生

【内容】身近にある冬の草

## ★ Cafe Shindachi

【とき】12月13日(火)午前10時～11時30分 (1月は開催しません)

【ところ】信達こども園

【対象】0歳～就学前の在宅の子どもと保護者

【内容】園児が食べている健康な手作りおやつとの紹介と提供(定員6組<予約優先>)、遊びのルームと園庭開放。(詳細は市役所・図書館・保健センター等に設置している信達こども園の情報誌「SUNFLOWER LIFE」でご確認ください)

【申込み・問合せ】信達こども園 (☎ 483-4642)

花などを使い、季節を感じながらアレンジメントを楽しむ

【定員】15名(多数の場合は抽選)

【申込み】往復ハガキかEメールで、講座名、住所、参加者氏名(ふりがな、保護者の氏名も必ず記載)、電話番号、学校名、学年を明記の上、青少年センターへ。12月15日(木)午後5時締切

## トトロクラブ

### ～親子体操教室～

【とき】1月13日(金)午前9時30分～10時30分

【対象】市内在住の1歳6か月以上の未就園児と保護者

【内容】手遊び、ふれあい遊び、リズム体操など

【講師】川端恵美子かわばた えみこさん

【定員】6名(申込順)

【その他】親子とも飲み物と上靴持参

【申込み】12月5日(月)午前9時から電話かEメールで青少年センターへ

## 自然ふれあいデイキャンプ Part3

自然いっぱいの中野で野外料理やクラフト体験を楽しもう!

【とき】1月14日(土)午前10時～午後3時(雨天決行)

【ところ】紀泉わいわい村(泉南市信達葛畑207)現地集合・解散

【対象】市内の小中学生

【内容】昔ながらの餅つきと凧を作って凧揚げをしよう

【講師】大阪YMCA職員

【定員】30名(多数の場合は抽選)

【参加費】1名1,100円

【申込み】往復ハガキかEメールで、講座名、住所、参加者氏名(ふりがな、保護者の氏名も必ず記載)、電話番号、学校名、学年を明記の上、青少年センターへ。1月5日(木)午後5時締切



## 英語で歌おう

【とき】1月14日(土)午後1時30分～3時

【対象】市内の小中学生

【定員】10名(申込順)

【参加費】300円

【申込み】12月5日(月)午前9時から電話かEメールで青少年センターへ

## ちびっこ遊び広場 in 埋文

【とき】毎週水曜日午前9時30分～正午

【ところ】埋蔵文化財センター

【対象】市内在住の未就学児と保護者

【内容】おもちゃ・遊具を使った自由遊び

【定員】20名程度

【その他】駐車場あり

## 自習室の開放

【とき】開館中は随時(講座で使用不可の場合あり)

【対象】市内在住の方

【定員】10名程度

## 路上駐車は禁止です

短時間でも必ず駐車場(泉南中学校内)をご利用ください。

## ★ ひまわりキッズクラブ幼児教室

【とき】1月16日(月)～3月6日(月)の毎週月曜日(全8回)いずれも午前10時～11時30分

【ところ】信達こども園

【対象】市内在住の1歳8か月～就学前の在宅の子どもと保護者

【内容】朝の会、体操遊び、リトミックなど

【定員】12組(多数の場合は抽選)

【携行品】タオル、着替え、飲み物、オムツ

【申込み・問合せ】電話か窓口で信達こども園へ (☎ 483-4642) 12月20日(火)午後2時30分締切

### ふれあいメロディーコンサート

大阪府警察音楽隊 & 泉南市吹奏楽団のジョイントコンサートを開催します。

【とき】1月22日(日)午後2時(開場1時30分)

【ところ】文化ホール

【申込み】12月6日(火)から文化ホール事務所窓口またはQRコードで(1名につきチケット2枚まで)

【問合せ】泉南市吹奏楽団 (☎ 050-7123-9509 / e-mail:sennanshisui@gmail.com)



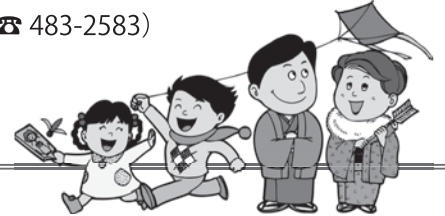
### 泉南市 ABC 委員会第 20 回泉南市凧あげ大会

【とき】1月15日(日)午前10時～午後2時(雨天中止)

【ところ】りんくう体育館公園広場(大阪府南部広域防災拠点)

【その他】当日、りんくう体育館で和凧を作り、広場であげることもできます(材料代300円、午前10時から先着10名、正午受付終了)

【問合せ】生涯学習課 (☎ 483-2583)



関西国際空港情報【拡大版】  
<https://www.kansai-airport.or.jp/>

もっとおトクに、  
もっと素敵な旅になる一枚

KIX-ITM CARD



### ■ KIX-ITM カード キャンペーン

皆さま、「KIX-ITM カード」をご存じでしょうか。

KIX-ITM カードは、関西国際空港(KIX)と大阪国際空港(ITAMI)の提携店舗での優待や空港駐車場割引を受けることができるとってもお得なカードです。

入会費・年会費無料・即日発行可能なので、関西国際空港・大阪国際空港をご利用の際にはぜひご入会ください!

さらに、2022年12月～2023年2月にはカード会員さま向けキャンペーンも実施中です。詳細はKIX-ITMカードウェブサイトですぐご紹介しますので、下記QRコードからチェックしてみてください。

【問合せ】関西国際空港案内 (☎ 455-2500)



©Kansai Airports SORAYAN

KIX-ITM カード  
詳細サイト





## 情報ボックス 12 Information BOX

### サザンびあ情報

#### 歳末セール開催!

地元野菜やかんきつ類など、日頃の感謝を込めて、家計応援価格で販売します!

**【とき】** 12月24日(土)～30日(金)午前8時30分～12時30分(12月28日(水)は臨時営業)

**【その他】** ▽駐車場は最初の20分無料(400円以上お買上げで90分無料) ▽年末年始の休業は12月31日(土)～1月5日(木)

**【問合せ】** サザンびあ  
(☎ 482-0277)

### あいぴあ 12月講座

#### 「手作りの彩りお正月♪」

- ①つまみ細工のお正月飾り
- ②プリザーブドフラワーのしめ縄(室内用)
- ③苔テラリウムのお正月飾り

**【とき】** ① 12月16日(金)午前10時～正午

② 12月16日(金)午後1時30分～3時30分

③ 12月17日(土)午前10時～正午

**【ところ】** あいぴあ泉南

**【対象】** 市内在住の方

**【定員】** 各12名(申込順)

**【参加費】** ① 1,500円② 1,800円③ 1,800円から(材料代)

**【申込み】** 12月6日(火)から、住所、氏名、電話番号を窓口か電話であいぴあ泉南へ(☎ 485-0707)

### 泉南でプロジェクションマッピング グやってみた (in SENNAN LONG PARK)

泉南市商工会青年部は創立40周年を迎えました。その記念に、クリスマスシーズンにプロジェクションマッピングを活用した40周年記念事業を実施します。

**【とき】** 12月17日(土)、18日(日)日没～午後9時頃

**【ところ】** SENNAN LONG PARK (アクティビティエリア)

**【問合せ】** 泉南市商工会青年部事務局(☎ 483-6365)

### 第1回泉南市合唱団

#### 合同コンサート

**【とき】** 12月17日(土)午後2時30分(開場2時)

**【ところ】** あいぴあ泉南大会議室

**【定員】** 150名(申込順)

**【出演】** 泉南市合唱団(泉南市ジュニア合唱団・泉南市女声合唱団・泉南市混声合唱団)

**【その他】** 駐車場には限りがあります。乗合い、または公共交通機関をご利用ください

**【申込み】** Eメールで氏名、電話番号を泉南市合唱団へ(e-mail:sennacity.gassiodan@gmail.com)

**【問合せ】** 生涯学習課  
(☎ 483-2583)

### せんなんの歴史と文化の講座

#### 「泉南市の魅力～博物館学芸員の視点から～」

林昌寺裏山での銅鐸の出土や、滑瀬遺跡の高地性集落から、昭和の一大観光地だった砂川遊園まで、本市が誇る文化遺産を紹介。

**【とき】** 12月24日(土)午後1時30分～3時

**【ところ】** 埋蔵文化財センター

**【講師】** 高瀬裕太さん(大阪府弥生文化博物館)

**【定員】** 20名(多数の場合は抽選)

**【申込み・問合せ】** FAXかEメールで講座名、参加者氏名(ふりがな)、電話番号を明記の上、埋蔵文化財センターへ(☎ 483-6789 / FAX483-7089 / e-mail:maibun@city.sennan.lg.jp) 12月16日(金)締切

### 第9回泉南・市民まちづくりサロン

自由に意見や情報を交換・共有できる市民交流の場に参加しませんか。

**【とき】** 12月27日(火)午前10時～正午

**【ところ】** 埋蔵文化財センター

**【問合せ】** 政策推進課  
(☎ 483-0004)

### 泉南市 ABC 委員会

#### 和風づくり講習会

子どもから大人までどなたでも、簡単に和風づくりを楽しめます。世界で自分だけのオリジナルの和風を大空いっぱいあげましょう。



**【とき】** 1月7日(土)午後1時～3時(受付2時30分まで)

**【ところ】** イオンモールりんくう泉南2階イオンホール

**【定員】** 20名(申込順)

**【参加費】** 300円(材料代・当日徴収)

**【申込み・問合せ】** 電話かFAX、Eメールで和風を作る方の住所、氏名(複数の場合は全員)、電話番号、年齢を生涯学習課へ(☎ 483-2583 / FAX483-7306 / email:syougai@city.sennan.lg.jp)

### 林昌寺四国八十八か所

#### ハイキングミニ版火渡り行事見学

**【とき】** 1月9日(祝)午前9時30分～午後3時頃(当日朝7時時点で気象警報が出ている場合は中止)

**【集合場所】** 泉南市観光案内所前(JR和泉砂川駅西口から徒歩3分)

**【内容】** 林昌寺境内に展開する四国八十八か所巡拝道ミニ版。希望者は、山伏による護摩焚きと火渡りを見学

**【定員】** 30名(申込順)

**【参加費】** 1名300円(保険料・資料代)

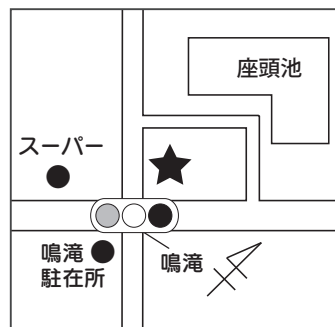
**【その他】** ▽小中学生は保護者同伴 ▽弁当、飲み物は各自持参 ▽駐車場はありません

**【申込み・問合せ】** 12月8日(木)～24日(土)の期間に、往復ハガキかFAX、Eメールで、イベント名、参加者全員の住所、氏名、年齢、電話番号を明記の上、泉南市観光協会観光案内所へ(〒590-0522 泉南市信達牧野395-4/ ☎・FAX 493-8948/ e-mail: info@welcome-sennan.com)

## ●読者プレゼント!



10名さまにプレゼント!  
12月21日(水)締切



「いらっしゃいませ!」店長の明るい声と笑顔が、温かく迎えてくれるフライ・惣菜店「フライヤーキング」さま。母と娘の親子2代で営むお店は、市民交流センターから徒歩約3分にあります。元々、店長の祖父が営んでいた精肉店「大榎」がのれんを下したことをきっかけに一念発起し、懐かしい味を復活させました。80歳まで現役で守り抜いた肉屋の祖父のこだわりのコロッケや、ホルモンにこだわりを持つ祖父自らが、現場に足を運び、選び抜いたホルモン。「この味の、このホルモンじゃないとダメなんです」と、長年愛された味を守っています。そんなフライヤーキングでしか味わえない味をぜひお試しください!他にもホルモン天ぷらや厚切りの豚カツなど、あげたてアツアツのフライ・惣菜が勢ぞろい。今回はコロッケ(120円相当)をフライヤーキングさまから10名さまにプレゼント!(鳴滝3-6-1 / ☎090-3991-4744 / 営業時間:火~土曜日午前11時~午後6時30分 / 定休日:日曜、月曜日)

**【応募方法】** 郵便番号、住所(市内在住に限る)、氏名、電話番号、年齢を明記し、ハガキかFAX、Eメールで、**今月号の感想や市政へのご意見、プレゼントへのご意見、身近な話題等を必ずお書き添えください。**なお、応募はお1人さま、1賞品につき1回のみの有効です

**【応募先】** 〒590-0592 (住所不要) 広報せんなん 12月号プレゼント係へ FAX483-0325 / e-mail:hisyo@city.sennan.lg.jp (タイトルに「広報せんなん12月号プレゼント係」と必ず明記)

**【問合せ】** 秘書広報課 (☎483-0002)

応募の際ご提供いただいた個人情報、泉南市個人情報保護条例に基づき、当選者への賞品受け渡しのためにプレゼント提供店に提供する以外には利用しません。抽選結果は、当選者に「プレゼントの当選のお知らせ」ハガキの発送をもって代えさせていただきます。

## 相談あんない

新型コロナウイルス感染症拡大防止の対応のため、各種相談を中止する場合があります

区分	相談名	とき	ところ	問合せ
法律 行政	法律相談 (本人に係る相談)	12/1(木)、8日(木)、15日(木)9時15分~12時30分 ▽申込みは実施日前日に電話で9時から先着8名受付	電話による相談	産業観光課 (☎483-8191)
	行政なんでも相談	①12/1(木)②12/15(木)14時~16時	①あいびあ泉南 ②市役所別館2階会議室4	産業観光課 (☎483-8191)
	消費者相談	月~金曜日 10時~正午、13時~16時	市役所別館2階消費生活センター	消費生活センター (☎447-8099)
	行政書士相談 (相続・遺言・交通事故ほか)	第2金曜日(祝祭日の場合は第1金曜日) 13時~16時。要予約。定員6名	電話による相談	行政書士会泉州支部事務局 (☎483-7373)
労働 就労	建築基準法相談	第4水曜日 13時~15時(1名25分) 予約受付第3水曜日まで	市役所別館2階会議室4(予定) 予約受付時に決定	審査指導課 (☎447-9015)
	ハローワーク情報(週1回更新)	月~金曜日 執務時間中	市役所別館2階産業観光課	産業観光課 (☎483-8191)
	ハローワーク情報(毎日更新)	月~金曜日 執務時間中	市民交流センター	地域就労支援センター (☎485-1401)
	労働相談	今月はありません	市役所別館2階	産業観光課 (☎483-8191)
子育て 教育	就労支援相談	月~土曜日 9時~17時30分(土曜日は要予約)	市民交流センター	地域就労支援センター (☎485-1401)
	母子相談	月~金曜日 9時~17時	市役所1階家庭支援課	家庭支援課 (☎483-3472)
	子ども相談(家庭児童相談)	月~金曜日 9時~17時30分(来所は要予約)	市役所1階家庭支援課	家庭児童相談室 (☎485-1586)
	教育相談	月~金曜日 10時~16時	市役所1階指導課	指導課 (☎483-3671)
健康福祉 人権	進路支援(奨学金等相談)	月~土曜日 9時~17時30分(土曜日は要予約)	市民交流センター	人権協会 (☎485-1401)
	障害者相談員による相談	月~金曜日(要電話予約)	随時相談の上、決定	障害福祉課 (☎483-8252)
	年金相談	第4月曜日 13時30分~15時30分	あいびあ泉南	せんなんピアセンター (☎482-0114)
	心配ごと相談	木曜日 9時~正午 30分	あいびあ泉南	社会福祉協議会 (☎482-1027)
	総合生活相談	月~土曜日 9時~17時 (土曜日は要予約)	市民交流センター	人権協会 (☎485-1401)
	生活困窮者相談	月~金曜日 8時30分~17時30分	ここサボ泉南(樽井1-2-8)	ここサボ泉南 (☎0120-968-141)
	人権擁護委員による相談	第3金曜日 14時~16時	市役所1階市民相談室	人権推進課 (☎480-2855)
	女性相談(面接)	第1金曜日13時~17時、第2火曜日16時~20時 第4金曜日10時~13時、14時~15時	市民交流センター	
	女性のための電話相談	木曜日10時~正午、13時~15時(祝日、第5木曜日除く)	専用電話 (☎482-0590)	
	人権に関する相談	月~土曜日9時~17時30分(祝日除く、土曜日は要予約)	市民交流センター	
税金	税の相談	12月の第3水曜日 13時~16時。要予約。定員6名	市役所1階市民相談室	近畿税理士会泉佐野支部事務局 (☎468-8068)
	夜間納付相談	毎月10日(土日祝日は翌執務日) 17時45分~20時	市役所1階税務課 市役所1階保険年金課	税務課 (☎483-9033) 保険年金課 (☎483-3432)



皆さん、もうかなり寒くなってきましたね。CIRのカルロス、キリアン、ケント、ユウユウです。

今月は私たち CIR が東小学校と一丘小学校で行った活動を紹介します。皆さんの役に立てるよう、これからも精いっぱい努力したいと思います！

【問合せ】人権国際教育課 (☎ 483-3672)

## ●東小でフィリピン・中国の遊び♪

この日はフィリピンと中国の新しい遊びを子どもたちに紹介しました！ケントは出身のフィリピンの文化や料理を描いたフィリピン版の「神経衰弱」を自身で作成し、紹介。子どもたちは絵を見て「すごい！」「どこかで見たことある気がする」とワクワクしていました。

その後、ユウユウが中国の遊びを2つ紹介しました。まずは「スイカ割り(切西瓜)」という、中国の子どもたちに人気のかけっこ遊びです。皆が手をつないで作った輪が「スイカ」で、1人がわらべ歌を歌いながら輪の外をまわり、歌い終わると、目の前の2人のつなぐ手を割りに行きます。そして、手を離された2人が逆方向に輪に沿って走り、先に元の位置に戻った方が勝ちという遊びです。2つ目の遊びは、前に広報で紹介した「ジェンソー」という束ねた羽根を蹴る遊びでした。(10月13日)



## ●一丘小でペルー・アイルランド文化紹介☆

### テーマは「OO語でチャレンジ！」

多文化や多言語を子どもたちに紹介する目的で、一丘小学校では文化理解教室を行っています。今学期もカルロスとキリアンが1年生と3年生の教室に行きました。カルロスはスペイン語、キリアンは英語で授業をしました。

カルロスがペルーの紹介をした後、例えば「カサ」という言葉のように、日本語とスペイン語で発音が同じでも、意味が全く違う言葉を教えました。子どもたちは「えー！日本語でカサは傘なのに、スペイン語では家という意味ですか？」と驚いていました。最後にはスペイン語で自己紹介までできるようになりました。

キリアンもアイルランドについて紹介してから、英語で簡単な道案内を教えました。その後はアクティビティとしてクラスのみんなでお互いに道を聞いたり、教えたりしました。アクティビティをクリアする子どもたちの用紙にキリアンが嬉しそうに花丸を書きました。また文化教室で皆と交流できるのを楽しみにしています！(10月17日)

## 広報せんなん 12月号 (No.690) 令和4年12月1日発行

【編集と発行】泉南市総合政策部秘書広報課 〒590-0592 泉南市樽井一丁目1番1号、Tel:072-483-0002 (秘書広報課直通)、Fax:072-483-0325、e-mail:hisyo@city.sennan.lg.jp、https://www.city.sennan.lg.jp/

各課へのお問合せは広報せんなん各記事に記載の直通番号へおかけください。

記事の掲載を希望される方は、各担当課へお問合せの上、ご相談ください。

各課直通番号が不明な場合は、☎483-0001 (総務課)へおかけください。

広報紙が届かない場合またはそのようなご家庭をご存知の方は、秘書広報課へ

ご連絡ください。なお、民間の広告や折込チラシについては市が推奨・斡旋しているものではありません。

## 泉南市の人口・面積

人口	59,773人 (-17人)
男性	28,851人 (-30人)
女性	30,922人 (+13人)
世帯数	26,557世帯 (+39世帯)
面積	48.98 km <sup>2</sup>

10月末現在 ( ) 内は前月比

### 信達小学校の農業体験授業

信達小学校では、例年、地元の農家の方のご協力のもと、農業体験授業を取入れています。この日は5年生の児童が、稲刈りと、サツマイモと枝豆の収穫体験を行いました。当たり前のように毎日食べている白米。授業で米が収穫されるまでの工程は習っていましたが、実際に田んぼでの稲刈りを体験し、刈取り作業だけでもとても重労働であることを知った児童たち。体験授業の後に食べる給食では、きっと今まで以上に白いご飯がおいしく感じたことでしょう。(10月20日)



### 通信指令員が救急要請の対応を学ぶ「S-EDGE」コース

命にかかわる一大事の時、真っ先に電話をかけるのは「119番」ではないでしょうか。そんな緊急要請に対応する通信指令員の研修「泉州通信指令員救急教育コース」(Senshu Emergency Dispatcher Grow and Evolve コース。通称「S-EDGE コース」)が行われました。命の危険があるような現場からの要請では、通報者は動揺して平常心を失い、現場の状況を正確に伝えることができなくなっていることも多く、通信指令員は通報者を落ち着かせながら、現場の対応を一つ一つ分かりやすい言葉で伝える必要があります。S-EDGEコースでは、講義や実習を通じて救急通報対応の質の向上を図るもので、6消防本部12名の指導的な立場にある通信指令員が受講しました。消防本部では地域住民の安全安心のため、日々このような教育や訓練が行われています。

(11月10日)



## まちかどスナップ



まちかどスナップネット版もご覧ください。(市ウェブサイト>ご利用ください>まちかどスナップネット版)

### 祝 100 歳！おめでとうございます！

令和4年度中に本市で100歳を迎える方は11名(9月1日時点)。そのうち2名の方々を訪問し、市や内閣総理大臣からのお祝い状、記念品をお贈りしました。皆さんが生まれた100年前は大正時代。大正ロマンや大正デモクラシーといった時代の転換期の最中でした。大正・昭和・平成・令和と、激動の時代を駆け抜けてこられた皆さんのご長寿をお祝いいたしますとともに、今後ますますのご健康を祈念しています。(10月11日、18日)



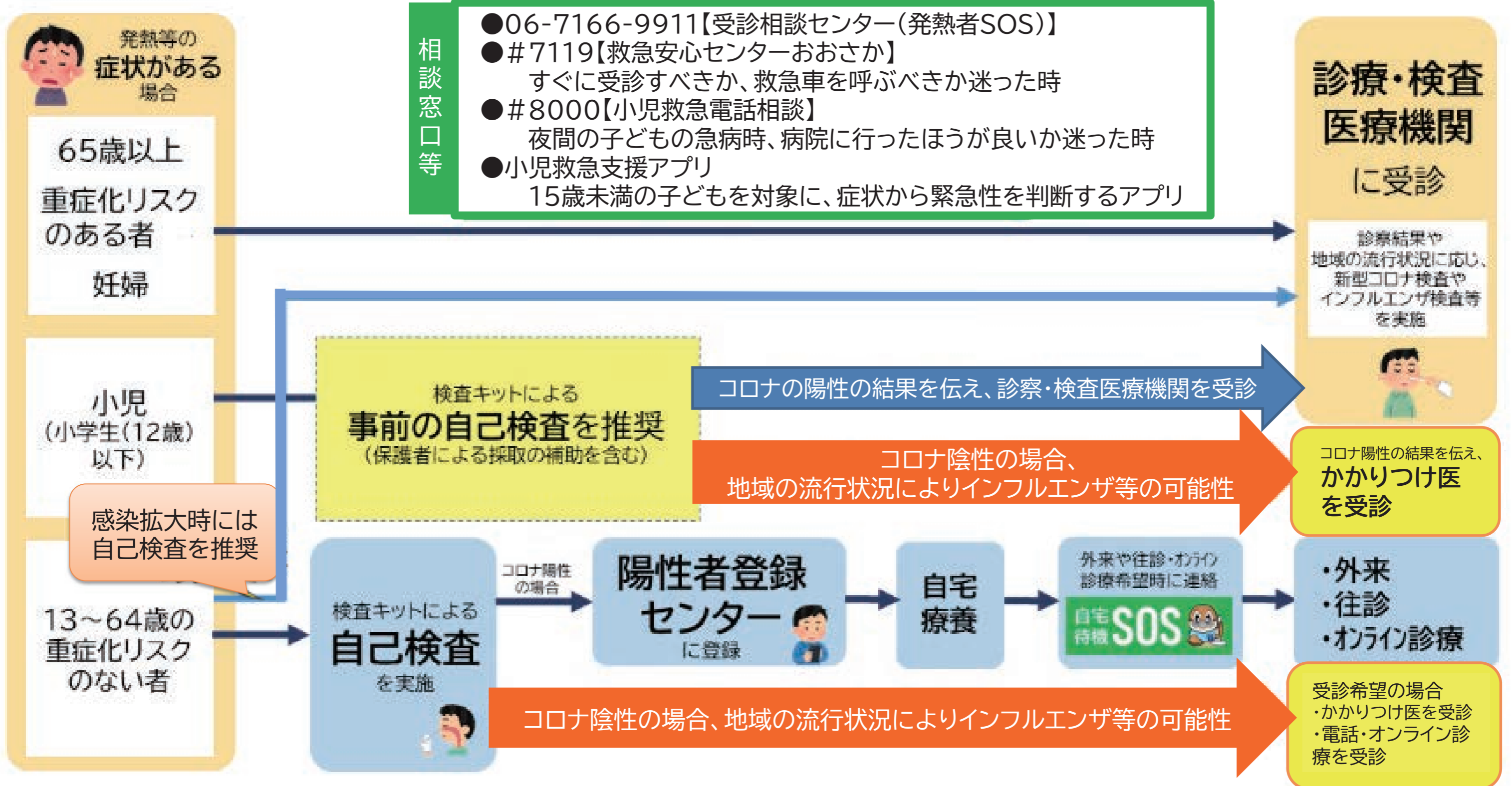
### ◆◆◆ 今月の表紙 ◆◆◆

#### 郷土かるたフェス in SENNAN、2年越しに開催！

泉南の魅力を48枚の札で表現した「せんなんかるた」。皆さんご覧になられたことはありますか？市民の方々、学校、行政がワークショップを重ねて完成させたこのカルタ。製作過程では、なかなか方向性がまとまらない中、「子どもたちの思いと感性は最大限尊重しよう」という意見で皆の思いが一致。市内の小学生が、ふるさとの魅力を48の句に見事にこめてく

れ完成した、子どもたちにとっても特別なカルタです。このカルタを通して、本市の魅力を広く発信するべく、かるたフェスの開催を企画していましたが、コロナのまん延により延期が続き、この度2年越しに開催がかないました！当日は、法隆寺と時代を同じくする遺跡である、海会寺跡で大型カルタ大会も開催。その他、ハイキングや和太鼓演奏など、さまざまな楽しいプログラムが行われました。(10月30日)





窓口	相談内容等	連絡先	対応時間	その他
府民向け相談窓口	一般的な健康相談等	06-6944-8197	全日 午前9時～午後6時	
受診相談センター(発熱者SOS)	症状があり、かかりつけ医がない場合等	06-7166-9911 06-7166-9966	全日 24時間	 診療・検査医療機関
大阪府検査キット配布センター	13~64歳の重症化リスクがない症状のある方で検査キットを希望する場合	0570-550-353	全日 午前9時～午後7時	
陽性者登録センター	検査キットで陽性判明、医療機関受診後発生届対象外の方の登録	06-4400-0923 (ウェブ登録できない方)	全日 午前9時～午後5時	
自宅待機SOS	陽性判明後、自宅療養中の相談	0570-055221	全日 24時間	
無料検査事業	症状のない検査希望者	06-7177-9542	全日 午前9時～午後9時	 無料検査実施機関

## 感染に備え、準備しておくといもの

**体温計**

**薬** (常用している薬 解熱鎮痛薬等)

**検査キット**

(体外診断用医薬品 又は 第1類医薬品)

**日持ちする食料**  
(5~7日分程度)

**相談窓口等の情報**

■発熱等の症状があり、コロナ陽性判明前/コロナ陰性の場合

- ・受診相談センター(発熱者SOS)  
かかりつけ医がない、受診できる医療機関が知りたいときの相談窓口
- ・#7119(救急安心センターおおさか)  
すぐ受診すべきか、救急車を呼ぶべきか迷ったときの相談窓口

■小児救急支援アプリ

15歳未満のお子様を対象に、症状から緊急性を判断することができるアプリ

- ・#8000(小児救急電話相談)  
夜間の子どもの急病時、病院に行った方がいいか判断に迷ったときの相談窓口

■コロナ陽性の場合

- ・自宅待機SOS  
外来や往診、オンライン診療などの健康観察、健康相談等を希望する場合



# 年末年始の感染拡大に備えて、オミクロン株対応ワクチンの年内接種をお願いいたします。

(令和4年12月号広報紙)

## オミクロン株対応 2 価ワクチンは、1 回のみ接種可能です

2回接種を終えた12歳以上の全ての方が対象です。前回接種日の3か月後から接種可能です。3・4 回目の接種券をすでにお持ちの方は、その接種券を使って、接種を受けることができます。5 回目接種券も順次送付しています。

オミクロン対応2価ワクチンには、従来株を上回る発症予防効果・重症化予防効果・感染予防効果が期待されており、感染を防止し、収束に向かわせる大きな切り札です。

若い世代の感染者が増えています。接種をご希望の方は、予約してお受けください。

現在、市内医療機関では、ファイザー社製オミクロン株(BA.4.5)対応2価ワクチンを接種いただけます。



【泉南市WEB予約】



オミクロン株対応 2 価ワクチンは、従来株とオミクロン株の 2 種類の株が含まれています。現在のところ、オミクロン株対応 2 価ワクチンを接種すれば、終了となります。

- 接種券がお手元にない方は、[泉南市ワクチン接種推進チーム\(072-479-5672\)](tel:072-479-5672)
- 新型コロナワクチンのご予約は、[コールセンター\(06-6621-1029\)](tel:06-6621-1029)

## 12 月末までは、高齢者インフルエンザワクチン接種も無料

新型コロナウイルスとインフルエンザの同時流行が懸念されています。

今年の高齢者インフルエンザワクチン接種(対象:65 歳以上の方)は、12 月末までは無料で受けれます。

早めのワクチン接種をお勧めします。

新型コロナワクチンとインフルエンザワクチンは同時接種が可能です。(接種間隔をあける必要はありません)

- 高齢者インフルエンザワクチン接種は、市内医療機関へ直接ご予約ください。
- お問い合わせは、[泉南市立保健センター\(072-482-7615\)](tel:072-482-7615)

## 新型コロナワクチン接種は、現在のところ令和 5 年 3 月 31 日終了予定です

オミクロン株対応 2 価ワクチンを接種するためには、年内に 1.2 回目接種を終了する必要があります。

接種をご希望の方はお急ぎください。

[泉南市ワクチン接種推進チーム\(072-479-5672\)](tel:072-479-5672)

### 基本的な感染予防対策の徹底

屋内ではマスクの着用をお願いします(人との距離(めやす 2 m)が確保でき、会話をほとんど行わない場合を除く)。屋外でのマスク着用は原則不要ですが、人との距離(めやす 2 m)が保てない中で会話をしている場合は、着用をお願いします。

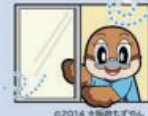
マスク  
着用



手洗い



換気



©2014 大阪府母子局