

Contents

特集：ご利用ください！さわやかバス・・・ P 2
全国学力・学習状況調査の結果から・・・ P 4
平成 21 年度自治功労表彰・市民表彰・・・ P 5
新着ニュース・・・ P 6
お知らせ・・・ P 8
シリーズ人権・・・ P 14
子育て情報局・・・ P 16
読者プレゼント・市民のひろば・・・ P 20
まちかどスナップ・・・ P 21
情報BOX・・・ P 22
ふるさと歴史紀行・・・ P 24





ご利用ください さわやかバス

**どこまでご乗車いただいてもワンコイン！
泉南市ぶらり一周イトコ巡り
なんていかがでしょうか。**

市民の生活交通や交通弱者に対する交通手段の確保を図ることを目的として、運用しているさわやかバス（泉南市コミュニティバス）。市民の皆さまの身近な交通手段として、日ごろよりご利用いただき、厚くお礼申し上げます。

今回はバス停の移設等に伴い、さわ

やかバスの「こども110番」「AED配備」といった取り組みや市民の皆さまから寄せられたご意見について、Q&Aでご回答させていただきます。

【関連サイト】泉南市ウェブサイト↓
暮らし・環境↓交通

【問合せ】環境整備課
(☎ 483・9871)

さわやかバスの概要

【運行便数】

岡田方面回り5便／日
一丘方面回り5便／日
新家方面回り5便／日
砂川方面回り5便／日
山方面回り6便／日
南方面回り5便／日

【運賃】

- 大人100円、子ども50円（中学生以上は大人運賃）
- 同伴する幼児（1歳以上6歳未満）については、1人を無料とし、2人目からは子ども運賃が必要です。幼児1人での乗車は、子ども運賃が必要です
- 運賃は降車時にお支払いください

【運賃割引制度】

高齢者や障害のある方には割引制度があります。申請により割引証を発行します。詳細はお問合せください

- 70歳以上／半額
- 障害者手帳保持者／等級に応じて無料／半額（障害者手帳の提示でも割引を受けられますが、その際は一律半額割引）

こども110番

さわやかバスでは、子どもたちが安全に暮らせるまちづくりをめざし

「こども110番」の取り組みを行っています。子どもたちを犯罪被害から守るため、さわやかバスの車両に「こども110番」専用ステッカーを張り、子どもたちがトラブルに巻き込まれそうになった時や困ったことがあった時など「SOS」を発見した場合には、運転手はバスを停車させ、一時保護するとともに必要に応じて関係機関（警察等）へ通報します。「こども110番」の取り組みは、近年子どもたちが登下校時に犯罪に巻き込まれる事件が多発し、社会問題化していることを契機に、警察や自治体を中心とって行っている取り組みです。



子ども 110 番キャラクター



車内にAEDの配備



さわやかバスでは、全国で初となる利用者の突然の心臓停止から命を救うための装置AED（自動体外式除動器）を搭載

して運行を行っています。AEDは突然心臓が停止し血液を送るポンプ機能を失った状態（心室細動）になった心臓に対して、AEDが自動で心臓の状態を解析し必要に応じて電気ショックを与え、正常なリズムに戻すための装置です。平成16年7月から医療従事者ではない一般市民でも使用できるようになりました。乗務員はAEDの扱い方に関する講習を受け、緊急の事態に備えています。また、さわやかバスは、高齢者や子どもたちにも乗降しやすい低床車タイプで車いすのまま乗り降りできる電動リフトを装備しています。

さわやかバス年末年始運行休止

年末年始にあたり、さわやかバスの運行を休止します。

なお、平成22年は1月5日(火)から、通常どおり運行します。大変ご迷惑をおかけしますが、市民の皆さまのご理解とご協力をお願いします。

【全便運行休止期間】

12月30日(水)～平成22年1月4日(月)

●●●●●さわやかバスQ&A●●●●●

Q、さわやかバスの増便および反対回りをお願いできないでしょうか？

A、現在の運行体制については、現在樽井駅を起点に一方方向に6コース31便運行しています。増便および反対回りを含む種々の改善については、運行事業者と連携しながらより良い公共交通システム作りを進めていきたいと考えています。

Q、さわやかバスの乱暴な運転が気になります。

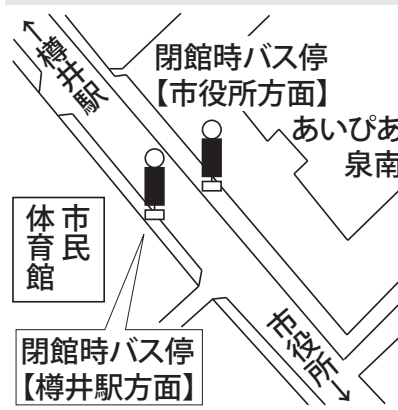
A、運行事業者に対して、安全運転を心がけ、安心して利用できるよう指導を行っています。また、これからも市民の皆さまに愛される「さわやかバス」となるよう努めていきますので、皆さまのご利用をよろしくお願いします。

バス停移設・増設

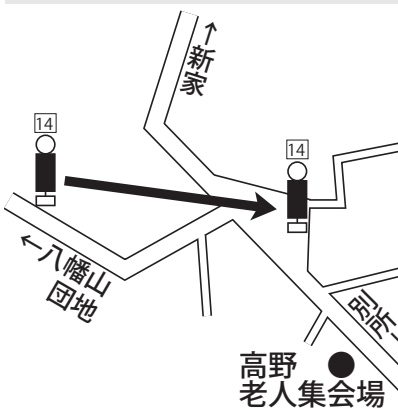
さわやかバスは、平成22年1月5日(火)から停留所の移設や新しい停留所の設置を行い、ご利用の皆さまの利便性の向上を図ります。

【移設バス停】新家方面回りで、「新家上村」「高野」の停留所を移設します
【増設バス停】あいびあ泉南が閉館時の停留所を新設します

あいびあ泉南閉館時バス停増設



高野バス停移設



新家上村バス停移設



全国学力・学習 状況調査の 結果から

平成21年4月21日に実施された平成21年度全国学力・学習状況調査結果の概要についてお知らせします。なお泉南市教育委員会では、本年度、昨年度までの児童生徒質問紙調査とのクロス集計結果に加えて、設問別正答率を公表することにしました。(詳しくは泉南市ウェブサイトを参照ください)

【詳細サイト】泉南市ウェブサイト>教育・文化・スポーツ>教育

【問合せ】指導課 (☎ 483-3671)

1. 全国学力・学習状況調査の概要

国語、算数・数学の2教科それぞれについて、知識に関する調査と活用に関する調査の2種類の調査を小学6年生と中学3年生を対象に行いました。加えて、生活や学習状況についてのアンケート調査を児童生徒に行い、取り組みに関するアンケート調査を各校に行いました。

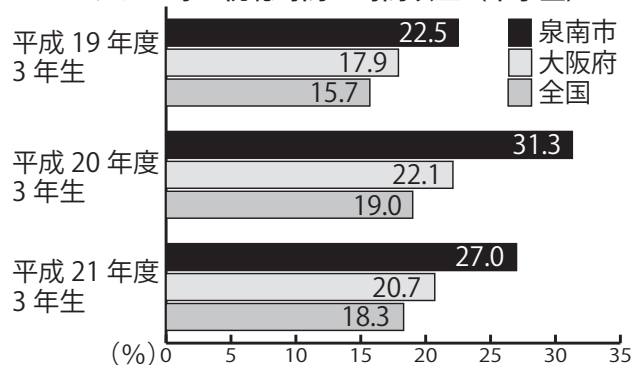
2. 教科正答率の調査結果から

小学校では、正答率において、各教科とも全国との差がほぼない状態になりました。中学校においても、前年度調査に比べて、全国との差が縮まる傾向が見られましたが、課題は依然として残っています。無解答率においては、小学校は国語・算数とも全国より少なく、中学校でも過去3年間で最も全国との差が縮まりました。

3. 児童生徒質問紙の調査結果から (見えてきた課題)

- 朝食をあまり食べていない (小 7.8%・中 16.6%)
- 家庭学習が1日30分以下の子どもが多い
(小 24.3%・中 23.8%)
- 読書時間が1日10分以下の子どもが多い
(小 45.6%・中 69.4%)
- 自分にはよいところがあると思っている子どもが少ない (小 63.6%・中 48.3%)
- テレビやビデオ・DVDの視聴時間が1日4時間以上の子どもが多い (小 30.6%・中 27.0%)

テレビ等の視聴時間4時間以上 (中学生)



4. 教科正答率と関連のあった児童生徒質問紙の項目

- 家庭での学習習慣：「学習計画の作成」「家庭での学習時間」「読書が好き」
- 基本的生活習慣：「携帯電話の利用状況」「テレビゲームの時間」「前日・朝の持ち物の確認」「毎日同じ時間に寝ている」
- 家族とのコミュニケーション：「携帯電話の使い方について家の人との約束を守っている」
- 社会的興味・関心：「新聞やテレビのニュースなどに関心がある」
- 友人関係：「友達との約束を守っている」
- 自尊意識：「ものごとを最後までやりとげてうれしかった経験がある」「人の役に立つ人間になりたい」
- 人権意識：「いじめはどんな理由があってもいけない」「人の気持ちがわかる人間になりたい」

5. 教育委員会としての取り組み

- 泉南市学力向上緊急対策事業を立ち上げ、基礎基本・活用力の育成、授業改善・学習環境の整備、学校独自の課題解決に向けた各校の取り組みを支援します
- 各校の代表で、学力向上担当者会議を定期的開催し、今後の方針を定めていきます
- 小学校から中学校への段差を解消するために、小中学校の連携を強化していきます
- 学校支援地域本部などの取り組みを推進し、保護者や地域の参加を促進します

6. 各校の取り組み

- 各校とも、組織的に取り組みを進める学校体制を構築し、課題解決に努めます
- 府の学習指導ツールなどを効果的に活用し、基礎基本・活用力の育成等に取り組みます
- 保護者の方にも学校だより、学年だより等で調査の分析について公表し、その結果を共有しながら、学校との協働の教育活動創造に向けて呼びかけていきます

平成21年度 自治功労表彰・市民表彰

平成21年度自治功労表彰受賞者



じょうもり しげき
城森 茂樹さん (元泉南市消防副団長)
なかはし きよはる
中橋 清治さん (元泉南市消防副団長)

平成21年度市民表彰受賞者



【農林・水産・商工】

さかもと まりこ
坂本 萬里子さん

商工会女性部長として講習会などを積極的に企画参加され、女性部ならびに商工業の発展に貢献されてきた。

しんどう まなぶ
新堂 学さん

商工会に加入し、商工振興活動に積極的に取り組むとともに副会長として組織の運営にも貢献されてきた。

よの まさなお
與野 正直さん

商店会連合会会長として、円滑な商業活動のために尽力され商店会の振興発展と地域発展に貢献されてきた。

【青少年・女性・人権】

じょう たけし
城 剛次さん

青少年指導員として、率先して青少年の非行防止や健全育成に尽力されてきた。

みはら たけし
三原 毅さん

青少年指導員として、率先して青少年の非行防止や健全育成に尽力されてきた。

ふるや みえこ
古谷 美枝子さん

人権擁護委員として各種人権問題に尽力され、また啓発活動にも積極的に参加・貢献されてきた。

にしの せつこ
西野 節子さん

婦人団体協議会会員として、婦人会活動に積極的に参加貢献され、会長として組織運営にも尽力されてきた。

【文化・芸術・体育・国際交流】

あかぎ すみこ
赤城 スミ子さん

文化協会謡舞部会会長として、講演会、研究発表会の企画立案を行うなど、文化向上に貢献されてきた。

なんこう たみこ
南口 太光子さん

体育協会理事として、スポーツの振興に尽力され、常任理事として、組織の充実にも活躍されてきた。

まつした ひろこ
松下 裕子さん

体育指導委員協議会委員として、スポーツの振興に尽力され、副会長として、組織の充実にも活躍されてきた。

【福祉】

なかむら よしあき
中村 義秋さん

老人クラブ連合会会長として、連合会の自主的かつ活発な活動の指導・推進に尽力されてきた。

かめい まさひろ
亀井 正博さん

地区福祉委員として、地域住民が安心して暮らせる住民主体の地域福祉活動の推進に尽力されてきた。

にしゅうら ようこ
西浦 洋子さん

障害者（児）親の会会長として、家族の精神的なケアや障害者（児）の就労の場の拡大に尽力されてきた。

つのおか あつこ
角岡 淳子さん

民生委員児童委員として、児童の健全な育成、一人暮らし高齢者や障害者の社会福祉向上に尽力されてきた。

なかした すみよ
仲下 澄代さん

食生活改善推進協議会推進員として、啓発活動を続けるとともに、協議会のまとめ役として活躍されてきた。

【防犯・交通】

ばば さよこ
馬場 佐代子さん

交通対策指導員として、交通安全指導などに尽力され、事故をなくすため積極的に活動されてきた。

やまぐち よしひろ
山口 義博さん

防犯委員として、防犯パトロールや防犯街頭啓発等に積極的に参加され、防犯活動に尽力されてきた。

【善行者】

たに あけみ
谷 明美さん

マジック同好会を夫とともに主宰しボランティアで公演を行うことにより多くの人に夢と希望を与えてきた。

ふるさと泉南を応援ください

昨年10月からスタートしたふるさと泉南応援寄付金（ふるさと納税）も2年目を迎える。市外に在住する方からの寄付が次第に増えてきました。特に本年度に入ってから、東京都、千葉県、埼玉県、岐阜県、京都府、滋賀県、三重県などの遠方から「水ナスのファンです。おいしい水ナスを絶やさないようにがんばってください」「学校教育の充実の一助に」などの温かいメッセージとともにご支援をいただきました。遠くから泉南市を応援してくれている「ふるさと泉南市民」の皆さまへ、厚く感謝いたします。

ふるさと納税をすると、寄付金控除制度により給与所得

者でも確定申告により、寄付金額から5千円を差引いた額が、一定の限度額まで所得税と住民税から控除されます。

今後は、寄付金を活用した具体的な事業を検討していきます。これからも温かいご支援をお願いします。なお、ふるさと納税をかたつた寄付の強要や振り込め詐欺などには十分ご注意ください。

【寄付総額】225万1千円（10月末現在）

【寄付件数】50件（うち市外の方からの寄付30件）

【関連サイト】泉南市ウェブサイトを↓ふるさと納税

【問合せ】政策推進課（☎483・0004）

子育て応援特別手当（平成21年度版）の執行停止

子育て応援特別手当（平成21年度版）について、広報せんなん10月号でお知らせしたところですが、その後、国により執行停止されることが決まりました。

支給対象の皆さまにご迷惑

Topics

新着ニュース

をおか

けしたことをおわび申し上げます。すでに事前申請をされた方についても、支給はありません。

【問合せ】生活福祉課

（☎483・3472）

新型インフルエンザワクチンの接種

妊婦、基礎疾患のある方、小児等の優先接種対象者からワクチンの接種が始まっています。小学校高学年、中学生、高校生、高齢者は平成22年1月以降となります。左表医療機関一覧から予約してください。必ず事前予約が必要です。

【接種回数】13歳未満の小児は2回接種、妊婦、基礎疾患のある方、65歳以上の高齢者は原則1回

【費用】●1回目の接種／3600円 ●2回目の接種／2550円（同じ医療機関で接種）ただし住民税非課税世帯・生活保護世帯は無料。詳細はお問合せください

【基礎疾患】①慢性呼吸器疾患 ②慢性心疾患 ③慢性腎疾患 ④慢性肝疾患 ⑤神経疾患・神経筋疾患 ⑥血液疾患 ⑦糖尿病 ⑧疾患や治療に伴う免疫抑制状態 ⑨小児科領域の慢性疾患で入院中または通院中で、主治医が優先して接種すると認めた方、優先接種対象のうち身体上の理由により予防接種が受けられない方の保護者

【小児】1歳から小学校低学年の小児

【その他】①小学校高学年②中学生・高校生相当③65歳以上の高齢者

【関連サイト】泉南市ウェブサイトを↓福祉・健康↓健康センター

【問合せ】保健センター（☎482・7615 / FAX 485・1621）

新型インフルエンザワクチン接種医療機関一覧（11月13日現在）

医療機関名	住所	電話番号	FAX 番号	接種可能対象			
				妊婦	基礎疾患	小児	その他
うえだクリニック	樽井 2-6-1	483-8341	483-8343	×	○	×	○
木村医院	樽井 2-12-3	482-2220	482-2666	×	○	○	○
くれクリニック	牧野 601-1	485-0340	485-1549	○	○	○	○
西森医院	牧野 361-10	483-2357	482-3251	○	○	○	○
医療法人久緑会 西山内科 循環器科医院	牧野 886-1	485-1700	485-3939	×	○	×	×
医療法人野上病院	樽井 1-2-5	484-0007	484-1949	○	○	○	○
のがみ泉州リハビリテーション クリニック	樽井 1-4-11	480-1188	480-1189	×	○	×	×
イッセイ内科 クリニック	大苗代 62-44-213	480-2270	480-2274	×	○	○	○
医療法人小上医院	新家 3461-1	482-3341	482-3341	×	○	○	○
医療法人白卯会 白井病院	新家 2776	482-2011	482-2524	×	○	○	○
医療法人英会 中谷病院	新家 3469-1	482-7777	483-1206	×	○	×	×
医療法人 松本内科胃腸科	新家 3179-5	485-2008	485-2006	○	○	○	○
しんめん内科 クリニック	市場 222-1	480-1160	480-1168	×	○	○	×
泉南新家 クリニック	新家 1801	480-0008	480-0009	×	○	×	○
長束クリニック	新家 630-4	482-1220	484-1602	×	○	○	○
山崎クリニック	市場 429-2	482-2207	482-2207	×	○	○	○
大阪府済生会 新泉南病院	りんくう 南浜 3-7	480-5611	485-0270	○	○	○	○
首和内科クリニック	樽井 5-37-15	480-2808	480-2810	×	○	×	×
稲葉医院	北野 1-5-5	483-2679	483-3405	×	○	○	○
中井内科医院	岡田 5-30-3	483-2011	483-2110	×	○	○	○
医療法人堀秀会 堀越内科	岡田 3-9-25	482-7676	482-7022	×	○	○	○
福本医院	牧野 378	483-2505	484-0980	○	○	○	○
医療法人聖心会 堀病院	中小路 2-1860	482-1771	483-4877	×	○	×	○

年末年始の市役所業務

市役所の業務は、年末は12月29日(火)まで、年始は1月5日(火)からです。ご理解とご協力をお願いします。

休みの期間中でも出産、婚姻、死亡等の戸籍関係の届出は、従来どおり職員通用口守衛室(市役所本庁舎裏側)で受付します。

なお、市の各施設の業務日程は左表のとおりです。

施設の名称	年末(まで)	年始(から)	電話番号
市役所	12月29日(火)	1月5日(火)	☎483-0001
住民票等自動交付機	12月29日(火)	1月5日(火)	☎483-0001
保健センター	12月29日(火)	1月5日(火)	☎482-7615
青少年センター	12月29日(火)	1月5日(火)	☎484-3500
人権ふれあいセンター	12月29日(火)	1月5日(火)	☎483-6447
文化ホール	12月29日(火)	1月5日(火)	☎482-7767
古代史博物館	12月26日(土)	1月6日(水)	☎483-6789
市営火葬場	12月31日(木)	1月2日(土)	☎483-0001
あいびあ泉南	12月29日(火)	1月5日(火)	☎485-0707
双子川浄苑	12月30日(水)午前中	1月5日(火)	☎483-2217
清掃課	12月30日(水)	1月5日(火)	☎483-5875

【火葬場動物火葬】12月30日(水)まで、1月4日(月)から

【問合せ】 人事課

(☎483・0003)

年末年始のごみ収集にご協力ください

年末年始に伴い、可燃ごみ、ペットボトル・その他プラスチック製容器包装の収集を左表のとおり行います。

収集日程カレンダーを必ず確認して、収集日の午前8時30分までに決められた集積場所にごみを分別して出してください。

【可燃ごみ】ふとん、毛布、ぬいぐるみ、草、小枝、じゅうたん、靴類、布類等の可燃ごみについては、年末は月・木曜日地域は12月17日(木)、火・金曜日地域は12月18日(金)までに出してください。年始は、

とき	可燃ごみ	ペットボトル	その他プラスチック
12月23日(祝)	収集なし	収集なし	収集なし
12月24日(木)	月・木コース	収集なし	火・金コース
12月25日(金)	火・金コース	収集なし	月・木コース
12月26日(土)	収集なし	収集なし	収集なし
12月27日(日)	月・木コース	火・金コース	収集なし
12月28日(月)	火・金コース	月・木コース	収集なし
12月29日(火)	月・木コース	収集なし	収集なし
12月30日(水)	火・金コース	収集なし	収集なし
1月 5日(火)	月・木コース	収集なし	収集なし
1月 6日(水)	火・金コース	収集なし	収集なし
1月 7日(木)	月・木コース	収集なし	火・金コース
1月 8日(金)	火・金コース	収集なし	月・木コース

1月14日(木)以降に出してください

【電話申込みによる粗大ごみ・不燃ごみの受付】

年末 12月30日(木)まで
年始 1月5日(火)から

特に、年末は多数の申込みがあります。できるだけ早めに申込みしてください。また年内の申込みであっても申込みが多数の場合は、年始1月7日(木)以降の収集となりますのでご了承ください。ご理解とご協力をお願いします。

【収集できないごみ】事業所、商店等から出される事業系ごみ、引っ越しに伴うごみ、また倉庫・納屋等の片付けで出される臨時ごみについては、

自らの責任において運搬処理をするか一般廃棄物処理業者へ収集依頼をしてください

【関連サイト】 泉南市ウェブサイトを暮らして環境↓ごみ

【ごみ収集についての問合せ】 清掃課

(☎483・5875)

【粗大ごみ・不燃ごみの申込み】粗大ごみ受付センター

(☎483・1132)

年末のごみの持ち込みにご協力ください

年末は多量のごみが、一斉に清掃工場に持ち込まれ、大変混雑し、危険で長時間待たなくてはなりません。

一般家庭からのごみの持ち込みは、できるだけ12月19日(土)までに持ち込んでいただきますようご理解とご協力をお願いします。

【問合せ】 泉南清掃事務組合 (☎484・0581)



日本年金機構が平成22年1月1日からスタート!

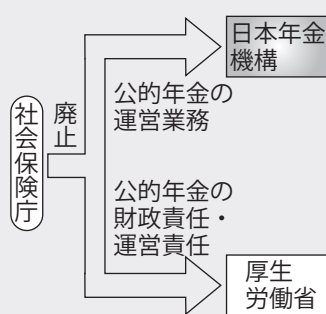
社会保険庁が廃止され、新たに「日本年金機構」がスタートします。国民の皆さまの信頼に応え、一層、サービス向上の実現をめざし、社会保険庁は組織・人員を一新し、

「日本年金機構」として生まれ変わります。

●現在あるお近くの社会保険事務所は、新たに「年金事務所」と名称が変わりますが、年金相談などの窓口として引き続きご利用いただけます

●日本年金機構の設立に伴い、何らかの手続きをさせていただくことは一切ございませんので、ご安心ください

【問合せ】 貝塚社会保険事務所 (☎431・1122)



12

福祉

大阪ろうあ者成人式

大阪府内在住の新成人のろうあ者の皆さまをご招待します。

【とき】平成22年1月10日(日)午後1時～4時

【ところ】大阪府谷町福祉センター(大阪市中央区谷町5・4)

13/地下鉄谷町線「谷町6丁目」駅下車⑥番出口徒歩5分

【対象】新成人100名(平成元年4月2日～平成22年4月1日生)

【内容】式典、アトラクション

【参加費】新成人は無料

【主催】大阪聴力障害者協会・大阪市聴言障害者協会

【申込み・問合せ】電話かFAXで住所、氏名、生年月日、FAX番号を大阪聴力障害者協会事務局中岡へ

(☎06・67661・1394)

FAX 06・6768・3833



健康保険

特定健康診査を 受診してください

泉南市国民健康保険に加入されている4歳～74歳の方を対象に「高齢者の医療の確保に関する法律」に基づき、6月から特定健康診査を実施しています。

この健診は、高血圧や心臓病、糖尿病といった生活習慣病の発生源に深く関係しているメタボリックシンドロームとその予備群の方を早期発見し、健診結果に合わせた効果的な保健指導

	とき	ところ	対象	内容・その他
健康相談	毎月第1～4日 金曜日 13時30分～14時30分	保健センター	40歳以上の市民	ご自分の健康に疑問や不安がありましたら、いつでもお気軽にご相談ください。ただし、医師への相談は予約が必要です。
栄養相談	毎月第1～3日 金曜日 13時～14時30分			栄養士が個人のライフステージに応じた栄養に関する相談に乗ります。ただし、事前に予約が必要です。
こころの健康相談	泉佐野保健所へお問合せください	泉佐野保健所 (☎462-7701)		事前予約が必要です。
医療に関する相談	月～金曜日 9時～15時45分	泉佐野保健所 (☎462-7701)		安心して医療を受けられるようサポートしています。
肝炎ウイルス検査	第3水曜日 9時20分～10時	泉佐野保健所 (☎462-7701)		事前予約が必要です。
献血	12月18日(日) 10時～13時 12月19日(月) 13時～16時	イオンモール泉南	大阪府内の当日と翌日の献血場所はフリーダイヤル0120-524-133でご案内しています。泉南市献血推進協議会 (☎482-7615)	

ご存じですか ジェネリック(後発)医薬品

ジェネリック医薬品とは、新薬(先発医薬品)の特許の終了後に、新薬開発会社以外の会社において、同じ成分でつくられた安価な薬のことです。これまでに、効き目や安全性が実証されてきた薬と同等と確認されたうえで、製造、販売が認可されています。

市では、ジェネリック医薬品の利用について、国民健康保険加入の方の医療費負担が軽減される場合があります。医療保険財政の健全化を図ることができることから、普及促進に努めています。

11月1日から使用できる新しい被保険者証を10月下旬に送付しましたが、説明付きのジェネリック医薬品希望カードを各世帯に1枚同封しましたので、利用を希望される方は医療機関等へ提示してください。薬によっては、ジェネリック医薬品がない場合もあります。なお、ジェネリック医薬品を希望される場合は、医師、薬剤師にご相談ください。

【問合せ】健康保険課
イト↓福祉・健康↓医療
(☎483・3433)

★問合せ 税務課 (☎483・6000)

市税の納期内納付にご理解とご協力を

固定資産税(償却資産分含む)、都市計画税(第4期分)の納期限は12月28日(月)です。お近くの金融機関、郵便局かコンビニエンスストアでお納めください。市税の納付には、安心・便利な口座振替をご利用ください。

市税の休日納付・相談窓口を開設します

お仕事等の都合で、平日に納付や相談が困難な方は、ぜひご利用ください。

【とき】12月26日(土)、27日(日)午前9時～午後5時

【ところ】市役所税務課窓口

◇◇◇◇◇

12月は「府税収確保重点月間(アタックス2009)」です

大阪府では、12月を「府税収確保重点月間」と定め、滞納者に対する徹底した催告や財産の差し押さえなどを実施し、納期内に納税された方との税の公平性を確保します。

【問合せ】大阪府泉南府税事務所 (☎439・3601)

消費税の届け出はお済みですか

【課税事業者】個人事業者で、平成20年分の課税売上高が1千万円を超えている方は、平成22年分の消費税の課税事業者(消費税の申告・納税が必要な方)に該当します。納税地の所轄税務署長に「消費税課税事業者届出書」の提出が必要です

【簡易課税制度】基準期間における課税売上高が5千万円以下の方は、簡易課税制度を選択できます。なお、平成22年分から簡易課税制度を適用して申告する方は、12月31日(木)までに「消費税簡易課税制度選択届出書」を納税地の所轄税務署長に提出する必要があります

【問合せ】泉佐野税務署

(☎462・3471)

住民税の公的年金からの引き落とし(特別徴収)開始

【65歳以上の公的年金受給者のうち、住民税の納税義務のある方】引き落としされる公的年金の種類や税額については、6月に送付しました「市民税・府民税納税通知書」をご覧ください。平成22年度の4月・6月・8月は、21年度(前年度)の2月の税額と同額、10月・12月・翌年2月・8月の税額を差し引いた6月・8月の税額を差し引いた

残りの税額がそれぞれ3分の1ずつ引き落としとなります

【65歳未満で給与収入と公的年金等収入のある方】これまで年金所得にかかる住民税も給与引き落としとなっていた方は、給与から引き落としすることができなくなりました。そのため、公的年金などから算出される住民税は、本人から納めてもらう普通徴収となりました

今回の制度改正は、住民税の納税方法を変更するものであり、これにより新たな税負担は生じません。引き落としされるのは「公的年金等に係る所得割額等」であり、「給与所得等に係る所得割等」はこれまでどおり別途納めることとなります

【平成22年4月1日までに65歳到達される方および本年度に引き落としが停止された方】①平成22年度(21年分)の課税所得が年金所得のみの場合、住民税は公的年金からの引き落としによる納付となります。なお、22年度の引き落とし開始が10月からになりますので、6月・8月の2期分は普通徴収(納付書または口座振替)となります

②平成22年度(21年分)の課税所得が年金所得のほかに給与または営業などの所得がある場合、年金所得にかかる住民税は公的年金からの引き落としとな

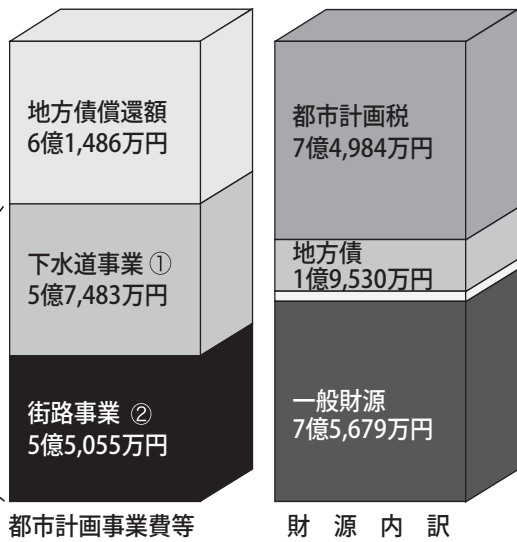
り、その他の所得にかかる住民税は普通徴収(納付書または口座振替)による納付となります。なお、給与にかかる住民税は、

給与から引き落としされる場合があります

【問合せ】税務課 (☎483・9031)

都市計画税の使い道

都市計画税は、街路、公園、下水道の整備等の都市計画事業に使われることを目的とした地方税です。平成20年度は、街路、下水道の整備と都



【問合せ】税務課 (☎483・9032)

商工・労働

地域別・産業別最低賃金



最低賃金制度は、国が定めた賃金の最低額以上を使用者は、労働者に支払わなければならない制度です。最低賃金には、大阪府内のすべての労働者が対象となる「大阪府最低賃金」と特定の産業の労働者が対象となる「産業別最低賃金」があり、原則として臨時・パートタイマー・アルバイト等を含むすべての労働者に適用されます。

現在の最低賃金(時間額)

【地域別最低賃金】

◆大阪府最低賃金(762円)

【産業別最低賃金】

- 塗料製造業(845円)
 - 電気機械器具製造関連産業(806円)
 - 機械・金属製品製造関連産業(827円)
 - 鉄鋼業(841円)
 - 非鉄金属製造関連産業(798円)
 - 自動車・同附属品製造業(824円)
 - 各種商品小売業(768円)
 - 自動車小売業(813円)
- 【問合せ】大阪労働局賃金課 (☎06・6949・6502)

中小企業事業資金融資

利子補給金申請にかかる登録

市では、次に掲げる中小企業向け融資等を受けている事業者に対し、その返済利子の一部を補給しています。申請を行うにはあらかじめ対象である利用融資の登録をする必要があります。事業者は、商工労働課設置の登録書および同意書でご登録ください。またすでに登録いただいている事業者につきましては、登録融資に変更がある場合や、新たに対象融資を実行された場合は、登録の変更を必ず行ってください。登録が無い場合は、利子補給の対象融資であるか確認できず、利子補給できない場合がありますのでご注意ください。

【対象事業者】 泉南市内に居住し（法人は市内に登録簿上の本店を有し）、市内で事業を営む事業者で①～③の融資を利用されている方

【対象となる融資】 ①大阪府中小企業向け経営安定資金融資（緊急経営対策資金含む）②大阪府中小企業向けステップアップ資金融資③日本政策（旧国民生活）金融公庫融資制度による小規模事業者経営改善資金融資

（マル経融資）

ただし、③については平成16年4月1日以降に融資実行された事業者のみです

【持参物】 印鑑（法人の場合は法人および代表者認め印）、金融機関発行の返済計画明細書（複数ある場合はすべて）、大阪府制度融資利用者は大阪府中小企業保証協会発行の「信用保証決定のお知らせ」

【問合せ】 商工労働課

（☎483・8191）

若年者就労相談

ニートや引きこもりでお困りのご家族、ご本人を対象に専門のカウンセラーが相談に応じます。相談無料、要予約日時。



【とき】 毎月第1火曜日（祝日を除く）午後2時～5時（1件あたり1時間まで）

【ところ】 市役所別館2階商工労働課

【申込み・問合せ】 若者自立塾 室生館

（☎0745・92・5566）

阪南・泉南合同就職面接会

地域の企業の人材確保と雇用機会の創出を目的に、泉南・阪南市内等の事業所での就職を希

望する人と人材を求める企業との面接会です。

【とき】 12月11日（金）午後1時～4時

【ところ】 阪南市サラダホール

【対象】 就職を希望している方（正社員・パートタイマー）

【内容】 就職面接会、求人情報、職業適性診断、就職相談、若年者就労なんでも相談、創業相談

【参加費】 無料

【参加予定企業】 泉南・阪南市内または近隣の事業所（約15社）

【その他】 当日面接を受けられる方は履歴書を持参ください

【問合せ】 泉南市商工会
（☎483・6365）

製造事業所の皆さま

工業統計調査にご協力ください

平成21年12月31日現在で工業統計調査が実施されます。この調査は国勢調査などと並んでわが国の最も重要な調査の1つであり、製造業および加工業を営む事業所の実態を調査するものです。

皆さまから提出された調査票は、統計法に基づき統計以外の目的には決して使用されないととなっておりますので、調査員がお伺いした際には、調査にご協力をお願いします。

【問合せ】 総務課
（☎483・0001）

広告掲載枠です。

詳しくは今月号の広報せんなんをご覧ください。

●生活・環境

市営住宅入居者を募集します

【募集戸数】前畑団地3戸

【対象】市内在住または在勤の方で、申込資格に適合する方

【申込書配布】12月7日(月)～25日(金)に施設管理課または人権ふれあいセンターで

【申込書受付】12月14日(月)～25日(金)に施設管理課(配布・受付とも土、日、祝日を除く執務時間内)

【選考方法】申込み多数の場合は、公開抽選を行い、資格審査により入居者を選考します。なお、抽選は困窮度に応じて優遇倍率を決めて行います

【関連サイト】泉南市ウェブサイトを↓暮らし・環境↓暮らし

【問合せ】施設管理課

(☎483・9972)



ご存じですか? 環境にやさしい農産物「大阪エコ農産物」

大阪エコ農産物は、大阪府が平成14年度から市町村、農協等関係者と協力して認証している環境にやさしい農法で生産した農産物で、従来の栽培に比べて農薬と化学肥料の使用を半分以上にして生産した安全でエコロジックな農産物です。

←このマークが目印です!



環境にやさしく、食の安全安心を確保している大阪エコ農産物は、お近くの農産物直売所やスーパーなどで販売されています。

店頭で見かけられましたら、ぜひお買い求めください。栽培に努力されている生産者のみなさんをぜひ、応援していただきますようお願いいたします。

【問合せ】大阪府泉州農と緑の総合事務所農の普及課

(☎439・3601)

ペットはルールを守って正しく飼いましょう

【散歩マナーを守りましょう】放して散歩をさせていませんか。「かまれそうで怖い」という相談が住民の方から寄せられています。飼い主にとってはかわいいた家族でも、知らず知らず他人に迷惑をかけている場合

があります。散歩をするときも犬をつないでください。また、犬のふんにより迷惑を受けているという声も多くなっています。ふんは必ず飼い主が持って帰りましょう

【飼い犬が人をかんだ時】飼い主は「大阪府動物の愛護及び管理に関する条例」により、保健所へ届け出てください

【問合せ】泉佐野保健所衛生課

(☎464・9688)



Kanku News

関西国際空港情報 No.115 <http://www.kansai-airport.or.jp/>

ブルーシールアイスクリームがオープン

旅客ターミナルビル2階「ダイニングコート町家小路」に新規店舗「ブルーシールアイスクリーム」が、11月11日オープンしました。「沖縄でアイスクリームを言えば、ブルーシール」と言われるほど、沖縄県民から観光客まで幅広い支持を集める「ブルーシール」。沖縄県外の直営店、記念すべき第1号店が関西国際空港にオープン。紅いもやシークワサーといった沖縄ならではのアイスクリームはもちろんのこと、クレープやタピオカドリンクなど、バラエティーに富んだメニューとなっております。

新しく「ダイニングコート町家小路」の仲間入りをした「ブルーシール アイスクリーム」をぜひお楽しみください。

【とき】年中無休午前7時～午後10時(ラストオーダー午後9時30分)

【ところ】旅客ターミナルビル2階ダイニングコート「町家小路」

【取扱品】アイスクリーム/クレープ/タピオカドリンクなど

【問合せ】ブルーシール関西空港店(☎456-6478)

ベイ・シャトルとともに神戸スイーツを楽しもう!

関空と神戸空港を結ぶベイ・シャトルでは、神戸スイーツと神戸の景色を満喫できるプラン「神戸スイーツタクシー」を実施しています。タクシー運転手が神戸側ベイ・シャトル乗り場で出迎え、ガイド役となり、神戸の名所と有名スイーツ店をご案内します。

【コース】神戸側ベイ・シャトル乗り場前(または神戸花鳥園正面玄関)→ピナスブリッジ→神戸三宮地区スイーツ店→ベイ・シャトル乗り場

【料金】○スイーツタクシーは2時間6,000円/台、3時間9,000円/台

○ベイ・シャトル日帰り往復は大人2,000円、小児1,000円

【問合せ】スイーツタクシー：近畿タクシー株式会社(☎078-691-0101 前日までに要予約)、ベイ・シャトル(☎078-304-0033)

共同受信施設の
地デジ化助成制度

集合住宅（アパート・マンション）内の共同受信施設や、建物等による受信障害対策として設置された共同受信施設の地上デジタル化に対して助成制度がスタートしています。

施設の地上デジタル化対応において、経費負担が過重となる場合（世帯当たり3万5千円を超える場合）、国の助成が受けられます。ただし、国・地方公共団体等が所有する共同受信施設は助成対象とはなりません。助成を受けるには、改修工事の契約前に申請を行う必要があります。集合住宅内の共同受信施設に対する助成金制度は平成22年1月15日（金）、受信障害施設デジタル化の助成金制度は平成21年12月28日（月）が申請の締切となっています。改修予定の場合は窓口へお問い合わせください。

【詳細サイト】 <http://digisuppo.jp/>

【問合せ】 デジサポ助成金相談窓口

（☎0570・093・724 平日午前9時～午後6時、IP電話等、ナビダイヤルがつかない方 ☎03・5623・3121）

★公民館

樽井公民館（☎483・4361）

【関連サイト】 泉南市ウェブサイト↓教育・文化・スポーツ↓文化

今月のご案内（1月9日まで）

【全日休館日】 毎週火曜日および12月23日（祝）、29日（火）～平成22年1月5日（火）

【半日休館日】 12月7日（月）、14日（月）、21日（月）、28日（月）

【受付時間】 午前9時～午後5時30分（ただし、樽井公民館以外の公民館は午後4時まで、半日休館日は正午まで）



★サンエス温水プール

（☎484・2627）

今月のご案内（1月9日まで）

【休館日】 毎週月・火曜日および12月24日（木）～平成22年1月8日（金）

【利用時間】 午前10時～午後5時30分（受付は午後5時まで）

【利用料金】（2時間利用の場合）大人500円、高校生300円、中学生～小学4年生200円、高齢者（65歳以上）250円、小学3年生以下

無料（ただし、水着着用の保護者または20歳以上の成人の同伴が必要で、1人につき小学3年生以下の児童2名まで）

★市民体育館

（☎482・1000）

【関連サイト】 泉南市ウェブサイト↓教育・文化・スポーツ↓スポーツ

今月のご案内（1月9日まで）

【全日休館日】 毎週火曜日および12月29日（火）～平成22年1月5日（火）

【半日休館日】 12月7日（月）、14日（月）、21日（月）、28日（月）

【受付時間】 午前9時～午後5時（半日休館日は正午まで）

トレーニング器具利用説明会



【とき】 12月12日（土）午前9時15分受付

【ところ】 市民体育館

【対象】 市内在住・在勤で18歳以上の方

【参加費】 無料

相談あんない		時間は24時間表記です		
区分	相談名	とき	ところ	問合せ
法律 行政	法律相談	12/3（木）、10（木） 9時15分～11時45分 申込みは実施日前日に電話で9時から先着10名受付	市役所別館 2階商工労働課	商工労働課（☎483-8191）
	行政相談	毎月第3木曜日 14時～16時	市役所別館 2階商工労働課	商工労働課（☎483-8191）
	消費者相談	月～金曜日 13時～16時	市役所別館 2階消費生活センター	商工労働課（☎483-8191）
	マンション管理相談	偶数月の第2火曜日（祝日を除く）14時～17時	市役所別館 2階商工労働課	商工労働課（☎483-8191）
労働 就労	ハローワーク情報（週1回更新）	月～金曜日 執務時間中	市役所別館 2階商工労働課	商工労働課（☎483-8191）
	ハローワーク情報（毎日更新）	月～金曜日 執務時間中	人権ふれあいセンター内地域就労支援センター	地域就労支援センター（☎485-1401）
	労働相談	5月、8月、11月、2月の第2木曜日 13時～16時	市役所別館 2階商工労働課	商工労働課（☎483-8191）
	就労支援相談	月～土曜日 9時～17時（土曜日は要予約）	人権ふれあいセンター内地域就労支援センター	地域就労支援センター（☎485-1401）
	若年就労相談	毎月第1火曜日（祝日を除く）14時～17時	市役所別館 2階商工労働課	若者自立塾室生館（☎0745-92-5566）
	農事相談	毎月第4金曜日 9時30分～12時（要電話予約）	農業委員会事務局	農業委員会事務局（☎483-9975）
子育て 教育	母子相談	月～金曜日 9時～17時	市役所 1階生活福祉課	生活福祉課（☎483-3474）
	子ども相談（家庭児童相談）	月～金曜日 10時～16時（来所の場合は要予約）	あいびあ泉南内家庭児童相談室	家庭児童相談室（☎485-1586）
	教育相談（カウンセリング）	月～金曜日 10時～16時	教育相談室	教育相談室（☎483-3755）
	進路支援（奨学金等相談）	月～土曜日 9時～17時（土曜日は要予約）	人権ふれあいセンター内人権協会	人権協会（☎485-1401）
健康福祉 人権	知的障害者相談	月～金曜日 13時～17時（要電話予約）	随時相談の上、決定	高齢障害介護課（☎483-8252）
	障害者等住宅改造相談	毎月第4木曜日 13時30分～16時30分	あいびあ泉南	せんなんびあセンター（☎482-0114）
	心配ごと相談	毎週木曜日 9時～12時	あいびあ泉南	社会福祉協議会（☎482-1027）
	総合生活相談	月～土曜日 9時～17時（土曜日は要予約）	人権ふれあいセンター内人権協会	人権協会（☎485-1401）
税金	税の相談	4・6・8・10・12月の第3水曜日 13時～16時	市役所 1階市民相談室	税務課（☎483-9031）
	夜間納税相談	毎月10日（土日祝日は翌執務日） 17時45分～20時	市役所 1階税務課 市役所 1階健康保険課	税務課（☎483-9033） 健康保険課（☎483-3432）

自動車図書館かしのき号巡回予定表

■は土曜日の巡回です

ステーション名	巡回日		曜日と時間	ステーション名	巡回日		曜日と時間
	12月	1月			12月	1月	
鳴滝第二小学校	2	16	6 20 水 14:00~14:45	青少年センター	9	26	13 27 水 14:00~14:30
楠台1号公園	2	16	6 20 水 15:15~18:00	一丘団地	9	26	13 27 水 15:00~18:00
ルナりんくう	3	17	7 21 木 14:00~15:15	サンハイツ和泉砂川	10	24	14 28 木 14:00~14:40
ファミリー南大阪	3	17	7 21 木 15:15~18:00	八幡山自治会館	10	24	14 28 木 15:00~15:45
浜老人集会場	4	18	休 15 金 14:00~14:45	観空マールコースト	11	25	8 22 金 14:00~14:45
砂川老人集会場	4	18	休 15 金 15:10~18:00	西信達公民館	11	25	8 22 金 15:00~18:00

★泉南市立図書館 (☎482・7766)

【関連サイト】泉南市ウェブサイト
↓教育・文化・スポーツ↓
文化

今月のご案内(1月9日まで)

【休館日】毎週月曜日および12月23日(祝)、28日(月)〜平成22年1月4日(月)

【開館時間】午前10時〜午後5時15分

自動車図書館かしのき号

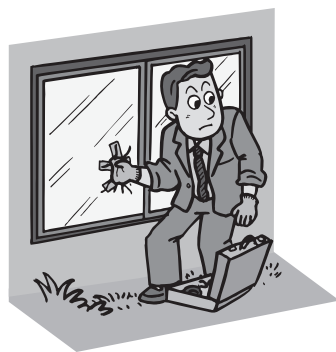
かしのき号は、左記のステーションを月2回ずつ巡回している

【自転車盗に注意】駐輪場での自転車盗が多発しており、被害の多くは無施錠です

○被害に遭わないために必ず施錠

○防犯登録を必ずする

【振り込め詐欺に注意】●架空請求/電話、メールを利用して、架空の事実を口実とした料金の振り込みを要求するもの●オレ



ます。初めて本を借りられる方は、住所の確認できるものをお持ちください。1人8冊まで本を借りていただけます。

なお気象条件等により巡回を中止する場合があります。

●安全・安心

歳末警戒実施中!

【空き巣に注意】○家族ぐるみ、地域ぐるみで泥棒を近づけない

○外出時は必ず施錠

○ひと目で留守と悟られない工夫をする

○防犯対策を強化

オレ詐欺/電話で親族・警察官・弁護士等を装い、事故の示談金等を振り込むように要求するもの

【飲酒運転の根絶】飲酒運転は死亡・重大事故に直結する絶対に許されない行為です

○飲酒運転は絶対にしない

○運転する人に酒を飲ませない

○酒を飲んだ人に車を貸さない

○飲酒運転の車に乗らない

【問合せ】泉南警察署 (☎471・1234)

暮らしの安全安心

12月25日(金)~31日(木)「歳末特別警戒」を実施

歳末特別警戒実施期間中は、町内を巡回およびポスターの掲示等で市民の皆さまに火災の予防を呼びかけます。

泉南市での火災の原因は、放火(放火の疑いを含む)が最も多く、年末は大掃除などごみがたくさん出る時期でもあります。夜間に燃えやすいごみを屋外に放置せず、決められた日の朝に出すなど十分な管理をお願いします。



- 出掛ける前、就寝前は火の元の点検を行う
- 喫煙は灰皿のある所で、寝タバコ、投げ捨てはしない
- 子どもにマッチやライターで遊ばせない
- 石油ストーブを使用する際は、燃えやすい物を近づけない。給油は火を消してから行う



年の瀬は何かと慌ただしく、火の取り扱いに対する警戒心も薄れがちになり、ちょっとした油断から火災が発生しま

【問合せ】泉南市消防本部予防課 (☎485-0119)

泉州救命救急センター
心肺蘇生法講習会

【とき】12月13日(日)午前9時~12時(8時30分受付)

【ところ】市立泉佐野病院3階大会議室

【内容】体外式自動除細動器(AED)を含めた心肺蘇生法(CPR)

【定員】25名(申込順)

【その他】▽動きやすい服装で参加ください(持病のある方は



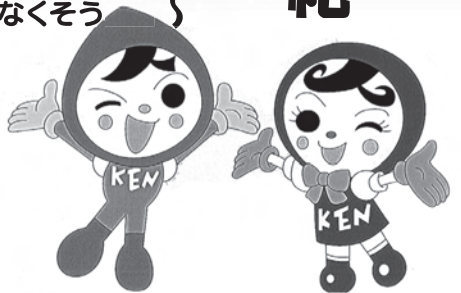
申込時にお伝えください)▽希望者にAED冊子(420円)を用意しています

【申込み・問合せ】泉州救命救急センターへ(平日の午前9時~午後4時 ☎464・9931)

第61回人権週間

みんなので築こう人権の世紀

考えよう 相手の気持ち
育てよう 思いやりの心



平成21年度啓発活動重点目標

【強調事項】

- 女性の人権を守ろう
- 子どもの人権を守ろう
- 高齢者を大切にする心を育てよう
- 障害のある人の完全参加と平等を実現しよう
- 部落差別をなくそう
- アイヌの人々に対する理解を深めよう
- 外国人の人権を尊重しよう
- HIV感染者やハンセン病回復者等に対する偏見をなくそう
- 刑を終えて出所した人に対する偏見をなくそう
- 犯罪被害者とその家族の人権に配慮しよう
- インターネットを悪用した人権侵害は止めよう
- ホームレスに対する偏見をなくそう
- 性的指向を理由とする差別をなくそう
- 性同一性障害を理由とする差別をなくそう
- 北朝鮮当局による人権侵害問題に対する認識を深めよう
- 人身取引をなくそう

「世界人権宣言」は、基本的人権および自由を順守し確保するために、世界のすべての人々とすべての国々との達成すべき共通の目標として、1948年（昭和23年）第3回国際連合総会において採択されました。

国際連合は、1950年（昭和25年）第5回総会において、世界人権宣言が採択された12月10日を「人権デー」と定めるとともに、すべての加盟国にこれを記念する行事を実施するよう呼びかけています。

法務省と全国人権擁護委員連合会は、世界人権宣言が採択された翌年1949年（昭和24年）から毎年12月10日の人権デーを最終日とする1週間（12月4日～10日）を「人権週間」と定め、関係機関の協力の下に世界人権宣言の意義を訴えるとともに、人権尊重思想の普及高揚のための啓発活動を全国的に行っています。

大阪法務局と大阪府人権擁護委員連合会では、本年の人権週間の啓発強調事項を右記のとおりとし、啓発活動を実施します。

本市におきましても、泉南市人権啓発推進協議会・岸和田人権擁護委員協議会・泉南市地区委員会・泉南市人権協会等を中心に、「人権週間」にちなんだ各種啓発活動を実施しています。

【問合せ】人権推進課



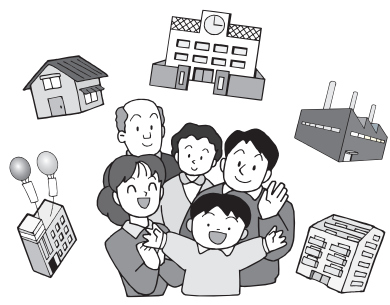
大阪市内の調査会社が、マンションなどの建設予定地の立地条件を調査する際、周辺の同和地区の所在などを詳細に調べ、依頼主である広告代理店や開発業者へ報告していたことが明らかになりました。報告では、その地域を間接的な表現によって同和地区であると示唆し、低い評価をつけていました。さらに、外国籍の人たちが集住している地域、公営住宅の所在についても報告していたこともわかりました。

「わりたくない」という忌避意識が浮かびあがってきます。

この事態を重く受け止めた大阪府では、実態解明に向け調査を進めているところです。

人権とは、すべての人が人間らしく生きながら、それぞれの幸せを築いていく権利です。人は、さまざまな土地（地域）で生まれ、さまざまな土地（地域）で生活しています。人は誰でも、自分が生まれ育った地域を愛し、特別の思いがあるのではないでしょうか？自分が生まれ、住んでいる地域が差別されることは、とても悲しく、心が深く傷つくものです。人間の価値が、住んでいる場所によって決められるようなことはあってはなりません。自分の権利だけでなく、他者の権利と尊厳についても理解し、お互いの人権を尊重し、差別のない明るい社会をつくるのが大切です。

【問合せ】人権推進課





2002年9月に北朝鮮が日本人拉致を初めて認め、

北朝鮮当局による人権侵害問題に関して、国際社会と連携し人権侵害問題の実態を解明し、その抑止を図ることを目的に2006年6月23日に「拉致問題その他北朝鮮当局による人権侵害問題への対処に関する法律」が施行されました。

国民の間に広くこの問題について関心と認識を深めるため、「北朝鮮人権侵害問題啓発週間」が設けられました。

《拉致問題について》

1970年代～1980年代にかけて、多くの日本人が自然な形で行方不明となりました。これらの事件の多くには、北朝鮮による拉致の疑いがもたれていました。現在、日本政府は、17名の日本人を北朝鮮による拉致被害者として認定しています。さらにこのほかにも拉致の可能性を否定しきれないケースがあります。

12月10日～16日は
北朝鮮人権侵害問題啓発週間

10月に5人の拉致被害者の帰国が実現しましたが、ほかの被害者については、北朝鮮から安否に関する納得のいく説明がなされないままでした。しかし、2008年8月の日朝実務者協議において、北朝鮮側が拉致問題の解決に向けた具体的行動をとるため、生存者を発見し帰国させるための拉致被害者に関する全面的な調査を行う約束がなされました。

「拉致問題を考える 国民大集会 in 大阪」

【とき】平成22年1月13日(水)開場午後1時、開会2時～閉会3時10分(1時30分から拉致問題啓発アニメ「めぐみ」上映)
【ところ】大阪市中央公会堂(大阪市北区中之島1-1-27)地下鉄御堂筋線淀屋橋駅、京阪淀屋橋駅から徒歩約5分
【内容】家族会報告、拉致被害者家族からのメッセージ、北朝鮮に拉致された日本人を救出するための全国協議会報告、政府関係者あいさつなど
【定員】800名(多数の場合抽選)
【主催】政府拉致問題対策本部、大阪府、泉南市はじめ府内全市町村
【その他】国等関係機関との調整により、内容は変更することがあります
【申込み】ハガキかFAX、詳細サイトで(12月18日(金)必着)
【詳細サイト】http://www.pref.osaka.jp/annai/moyo/
【問合せ】府民お問合せセンター(☎06・6910・8001 平日午前9時～午後6時)

男女共同参画社会
「オーギャザリング」
基本法勉強会

今年、男女共同参画社会基本法が制定されてからちょうど10年の節目にあたります。この機会に、基本法についてあらためて学ぶための勉強会を開催します。といっても堅苦しいものではありません。お茶でも飲みながらゆったりほっこり、でもちよつと知的なひとときをお届けします。

とき	内容
12/18(金)	男女共同参画社会基本法って知ってた?
平成22年 1/15(金)	基本法のできるまで
2/19(金)	憲法と法律
3/19(金)	プランと法律

時間はいずれも午前10時～12時

【とき・内容】右記の通り
【ところ】せんなん男女共同参画ルーム「ステップ」(水道庁舎1階)
【定員】12名(申込順)
【申込み】電話かFAX、Eメールで人権推進課へ
【問合せ】人権推進課

人権に関する各種相談のご案内

相談名	とき	ところ	問合せ
人権擁護委員による人権相談	毎月第3金曜日 14:00～16:00	人権推進部相談室	人権推進課
女性相談(面接) 事前予約が必要です	①毎月第1金曜日 13:00～16:00 ②毎月第2火曜日 18:00～21:00 ③毎月第4金曜日 10:00～13:00	人権推進部相談室	人権推進課
女性のための電話相談	毎週木曜日(祝日・第5木曜日を除く) 10:00～12:00、13:00～15:00	専用電話 ☎482-0590	人権推進課
人権に関する相談	祝日を除く毎週月曜日～土曜日(土曜日は要予約) 9:00～17:00	人権ふれあいセンター内 人権協会	人権協会 ☎485-1401

子育て情報局

子育て・教育に関する情報のページ

★図書館 (☎ 482-7766)

泉南市ウェブサイト>教育・文化・スポーツ>文化

おはなしひろば

びよびよ・てくてく

赤ちゃんと一緒に、絵本の読み聞かせやわらべうたをゆっくりと楽しんでみませんか。

【とき】12月4日(金)、平成22年1月8日(金)①午前10時20分から30分程度(おはなしびよびよ) ②午前11時から30分程度(おはなしてくてく)

【ところ】図書館1階じゅうたんコーナー

【対象】①0、1歳のあかちゃんと保護者 ②2、3歳のお子さんと保護者(対象年齢は目安)

【定員】各回20組程度(先着順)

【参加費・申込み】不要

4歳以上は

「土曜おはなしひろば」へ!

図書館では「おはなし」を通して、楽しい本の魅力を子どもたちに紹介しています。ぜひご参加ください。

【とき】12月12日(土)午後2時30分から30分程度

【ところ】図書館2階視聴覚室

【対象】4歳以上のお子さんと保護者

【定員】40名(先着順、途中の出入り不可)

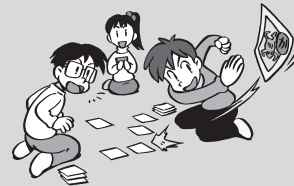
【参加費・申込み】不要

図書館 冬休み小学生カルタ大会

「ぼくは王さま」シリーズのカルタを使って、学年別の楽しいカルタ大会をします。絵本を読んだり、ミニ工作もします。お友達と一緒に遊びに来てください。

【とき】12月26日(土)①午前の部/10時30分~11時30分ごろ ②午後の部/2時30分~3時30分ごろ

【ところ】図書館2階視聴覚室



【対象】主に小学1年生~6年生

【定員】各部40名(当日先着順。開場は15分前です)

【参加費・申込み】不要

ワクワク!ドキドキ!

かみしばい会へ行こう!!

【とき】12月5日(土)、19日(土)午後2時30分から30分程度

【ところ】図書館2階視聴覚室

【対象】子どもから大人まで(0歳から可)

【定員】40名(先着順)

【参加費・申込み】不要

シリーズ:今、学校園は……教育委員会(No.106)

小・中学校とも、無解答率が少なくなった!

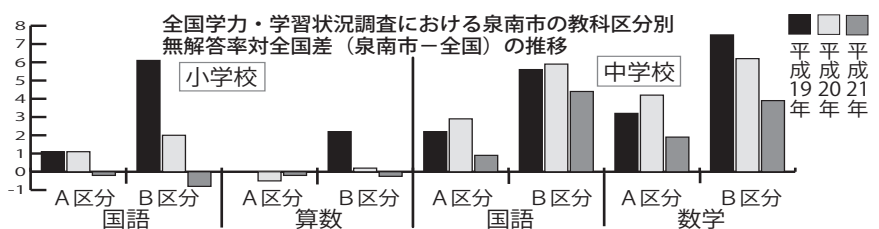
～平成21年度全国学力・学習状況調査結果から～

平成21年度全国学力・学習状況調査の泉南市の結果が公表されました。小学校では、教科正答率の全国との差がほぼなくなりました。中学校も昨年度と比べると差は縮まりましたが、その差は依然として大きく、課題があることもまた事実です。

しかし、今回、最も注目してほしいのは、無解答率の減少という点です。無解答率の「全国-泉南市」のグラフが示す通り、小学校ではすべての教科において全国より少なく、中学校も、調査を始めた過去3年間で、すべての教科で最も少ない結果になっています。このことは何を表すのでしょうか。

子どもたちの学力が伸び始めるとき、残念ながら、すぐにテストの正答率に反映するとは限りません。子どもたちの学力は段階をふんで上がり始めます。その第一段階が、テストにむかう姿勢です。それは、数値でいえば、無解答率やテストにかかる時間に表れます。簡単に投げ出さない、テストに集中する、そんな態度が形成されて、初めて、学

力はのびるのだと考えます。もちろん、ここで安心し、手をゆるめることはできません。しかし、今、各学校においては、調査を細かく分析し、成果を丁寧に拾い上げていく作業こそが重要という認識のもとで、学校全体で学力向上のためのとりくみを創造しています。そのためにも、家庭・地域の皆さまのご協力をよろしくお願いします。



★保健センター (☎ 482-7615 FAX485-1621)

泉南市ウェブサイト>福祉・健康>健康

予防接種

予防接種はお子さんの体調の良いときに受けることが大切です。体調のすぐれない時は思いきって中止し、回復してから受けましょう。

集団接種 (もちもの: 母子健康手帳、筆記用具)

◆BCG 予防接種◆ 分～2時30分
【とき】12月2日(水)、平成22年1月6日(水)午後1時30分
【対象】生後3か月～6か月未満の乳児

個別接種 (もちもの: 母子健康手帳、健康保険証、筆記用具)
母子健康手帳を忘れた場合は、接種歴を確認できないため、接種ができません。必ずご持参ください

◆麻しん・風しん予防接種◆ ◆三種混合予防接種◆
【とき・ところ】市内指定医療機関へ直接お申込みください
【対象】▽第1期は1歳～2歳未満に1回▽第2期は平成15年4月2日～平成16年4月1日生まれて1回▽第3期は平成8年4月2日～平成9年4月1日生まれて1回▽第4期は平成3年4月2日～平成4年4月1日生まれて1回
(ジフテリア・百日咳・破傷風)
【とき・ところ】市内指定医療機関へ直接お申込みください
【対象】▽第1期(三種混合)は、生後3か月～7歳6か月未満(できるだけ3歳まで)の間に計4回▽初回接種=生後3か月に達したら、20日～56日までの間隔をあけて3回▽追加接種=初回接種の3回終了後1年～1年半の間に1回▽第2期(ジフテリア、破傷風)は、11歳以上13歳未満の間に1回



◆日本脳炎の予防接種再開◆ 歳以上13歳未満)は従来のワクチンしか使用できないため接種は見合わせています

【とき・ところ】市内指定医療機関へ直接お申込みください
【対象】▽第1期は、3歳以上7歳6か月未満
【受け方】第1期は6～28日の間隔をあけて2回。第1期追加は2回目の接種終了後、約1年後に1回
【注意】現在第2期(対象9



今月の健診

◆乳児後期健診◆
4か月児健診時に受診票をお渡しします。ただし、1歳を過ぎると自己負担となります。お早めに受診ください。

◆4か月児健康診査◆
・BCG予防接種◆
【とき・対象】▽12月2日(水)・平成21年7月生▽平成22年1月6日(水)・平成21年8月生▽対象の方には個別通知(時間通知)します

◆1歳6か月児健康診査◆
【とき】12月16日(水)午後0時

教室・サロン

◆はじめてのままサロン◆
【とき】12月25日(金)午後1時30分～3時(予約不要)
【対象】妊婦、7か月未満の乳児(第1子のみ)とその家族
【内容】妊産婦同士の情報交換、赤ちゃんの身体計測、育児相談、ふれあい遊びの紹介



30分～1時30分
【対象】平成20年5月生▽対象の方には個別通知します

◆ニコニコうさぎ健診◆
(2歳6か月児歯科健診・育児相談等)

【とき】12月17日(木)午後0時45分～1時35分
【対象】平成19年5月生▽対象の方には個別通知します

◆3歳6か月児健康診査◆
【とき】12月9日(水)午後0時30分～1時10分
【対象】平成18年5月生▽対象の方には個別通知します

◆離乳食講習会◆
【とき】12月21日(月)午後1時30分～3時
【対象】離乳期の乳児を持つ保護者
【内容】離乳食講義と実演
【定員】20組(申込順)
【携行品】母子手帳、筆記用具
【その他】一時保育有り
【申込み】12月7日(月)以降に電話か保健センター窓口へ

「第6回紙芝居まつり」ほくもわたしも紙芝居屋さん

夏休みに「子ども手作り紙芝居教室」を受講した子どもたちの作品発表会と紙芝居ボランティア「拍子木」の大型紙芝居上演をします。どなたもお気軽にご参加ください。
【とき】12月20日(日)午後1時～3時
(作品展示は午前10時～午後6時)
【ところ】イオンモールりんくう泉南2階イオンホール
【入場料】無料
【問合せ】泉南市社会福祉協議会 (☎ 482-1027)

広告掲載枠です。
詳しくは今月号の
広報せんなんをご覧ください。

広告掲載枠です。
詳しくは今月号の
広報せんなんをご覧ください。

子育て情報局

子育て・教育に関する情報のページ

★子育て支援センター『ひだまり』（☎ 484-3371）
 ★西信達子育て支援センター『ぼかぼか』（☎ 485-1655）
 泉南市ウェブサイト>福祉・健康>子育て

よちよち・はいはいサロン
★はいはいぐみ
【とき・ところ】 毎月第1木曜日・『ぼかぼか』、毎月第3火曜日・『ひだまり』10時～11時30分
【対象】 5か月～1歳未満の子どもとその保護者
【定員】 15組（待機の場合あり）
【申込み】 『ぼかぼか』へ

★よちよちぐみ
【とき・ところ】 毎月第1、3火曜日・『ひだまり』10時～11時30分
【対象】 1歳～1歳7か月の子どもとその保護者
【定員】 15組（待機の場合あり）
【申込み】 『ひだまり』へ
【その他】 ▽赤ちゃん教室を受講された方はご遠慮ください▽きょうだいを連れての参加はできません▽対象年齢を過ぎると卒業になります

そらまめクラブに遊びにきませんか
【とき・ところ】 12月4日（金）・『ひだまり』、25日（金）・『ぼかぼか』時間はいずれも午前10時～11時30分
【対象】 市内在住の就学前の双子、3つ子と保護者・妊婦
【内容】 室内・戸外遊び、保護者同士・先輩ママさんとの交流など
【申込み】 不要（初めて参加される方は事前にお問合せください）

「いちおか広場」で遊ぼう！
【とき】 12月8日（火）、22日（火）午前10時～11時30分
【ところ】 一岡神社
【対象】 就学前の子どもとその保護者
【その他】 ▽お茶以外の飲食は不可▽動きやすい服装で参加▽駐車場有り▽雨天中止

出前保育 クリスマス会を楽しもう！

【とき】 12月18日（金）午前10時～11時30分
【ところ】 市民体育館第2競技場（駐車場有 雨天実施）
【対象】 就学前の子どもとその保護者
【内容】 クリスマスにちなんだ催しをたくさん用意しています
【その他】 ▽お茶以外は飲食不可▽上靴（親子）、着替え、お茶、敷物（毛布等）は各自持参 ▽駐車スペースが限られていますので、できるだけ徒歩・自転車、または乗り合わせで参加ください▽午前8時30分現在、泉州地域に暴風警報が発令されている場合は中止



「さん・さん広場」で遊ぼう！
【とき】 12月25日（金）午前10時～11時30分
【ところ】 浜保育所（駐車場はりんくう体育館）
【対象】 3歳児（平成17年4月2日～平成18年4月1日生まれ）の子どもとその保護者（きょうだいの参加は可能）
【内容】 運動遊具を使った遊び・集団遊び・ふれあい遊び
【その他】 ▽お茶以外飲食不可 ▽お茶等は各自持参▽午前8時30分現在、泉州地域に暴風警報が発令されている場合は中止



「出前保育」	
とき	ところ
12/11（金） 雨天中止	①サザンコースト内公園（男里6丁目） ②俵池公園（佐田交差点近く）
時間はいずれも午前10時～11時30分	
【対象】 就学前の子どもとその保護者	
【内容】 歌・ふれあい遊び・大型絵本・親子の遊びなど	
【その他】 ▽申込み不要▽お茶以外飲食不可▽お茶、着替え、敷物は各自持参▽午前8時30分現在、泉州地域に暴風警報が発令されている場合は中止	

★保育子育て支援課（☎ 483-3471）
 泉南市ウェブサイト>福祉・健康>子育て

保育所の所庭開放 ほか。子育て相談もお受けし
 保育所や幼稚園に通っている方、親子で遊びにきませ
 ております。お気軽にご利用
 ください。

保育所名	開放日	開放時間
信達保育所 ☎ 483-4642	12/1（火）、1/5（火）	10：00 ～ 11：30
樽井保育所 ☎ 482-0074	12/1（火）、1/12（火）	
浜保育所 ☎ 484-2660	12/24（木）、1/19（火）	
ちびっ子広場 ☎ 484-3371 （鳴滝第一保育所及び第二保育所内）	12/8（火）、12/22（火） 1/12（火）、1/26（火）	13：30～ 15：00
ココアンジュ新家 ☎ 484-0190	12/3（木）、12/17（木） 1/7（木）、1/21（木）	

★青少年センター (☎ 484-3500)

泉南市ウェブサイト>教育・文化・スポーツ>青少年

〒590-0521

樽井八丁目13番18号

FAX: 482-5425

e-mail: seishonen-center@city.sennan.lg.jp

青少年センターの行事にEメールでお申込みの方は、2、3日中に確認メールをお届けします。届かない場合は、青少年センターへご連絡ください。

【ところ】の記載の無いものはすべて青少年センターで行います

【参加費】の記載の無いものは無料です



自然塾 in 青少年の森

【とき】12月19日(土)午前10時～午後2時30分

【ところ】青少年の森

【対象】市内の小中学生とその保護者(小学3年生以下は保護者同伴のこと)

【内容】たき火で遊ぼう

【定員】30名程度

【参加費】ひとり500円(材料費・昼食代)

【申込み】往復ハガキかEメールで自然塾参加希望、住所、参加者・保護者氏名(ふりがな)、電話番号、学校名、学年、参加人数を明記の上、青少年センターへ

12月11日(金)午後5時必着



子どもスケート教室



【とき】12月25日(金)午前11時30分～午後4時30分

【ところ】上野芝スケート場(堺市)

【対象】市内の小中学生

【定員】50名(多数の場合抽選)

【参加費】小学生1,450円、中学生2,250円(利用料・保険料・電車代金)

【申込み】往復ハガキかEメールで、スケート教室参加希望、参加者・保護者氏名(ふりがな)、住所、電話番号、学校名、学年、参加人数を記入の上、青少年センターへ

12月15日(火)午後5時必着

読み聞かせの会

泉南子どもゆめ活動実行委員会では、お話や紙芝居などの読み聞かせの会を開催します。

【とき】①12月19日(土)午前10時～10時30分②21日(月)午後3時45分～4時30分

【対象】小学生以下の子ども

【内容】①てぶくろをかいに、ぐりとぐらのおきやくさま他②やぎじいさんのバイオリン、ピロードのうさぎ他

【定員】20名

【申込み】電話かEメールで青少年センターへ

読み聞かせ講習会

泉南子どもゆめ活動実行委員会では、読み聞かせ講習会を毎月開催しています。

【とき】12月19日(土)午前10時45分～12時30分

【対象】18歳以上の方で、子どもに本などを読み聞かせたい方

【内容】朗読劇を楽しむ

【講師】岩橋由莉さん

【定員】20名

【申込み】

電話かEメールで青少年センターへ



楽しいお天気講座

【とき】平成22年1月9日(土)午後1時30分～3時30分

【対象】市内の小学生

【内容】雪を学ぼう

【定員】20名(多数の場合抽選)

【申込み】往復ハガキかEメールでお天気講座参加希望、住所、参加者・保護者氏名(ふりがな)、電話番号、学校名、学年、参加人数を明記の上、青少年センターへ

12月24日(木)午後5時必着

ご不要になった

問題集等を募集します

小・中学生の学習相談会に役立つと思われる、問題集や参考書、辞書などがありましたら、青少年センターにお譲りください。学習相談会で利用させていただきます。

ヒップホップダンス教室

～入門編～

【とき】12月12日(土)午後1時30分～3時

【対象】市内の小中学生

【定員】30名

【参加費】

300円

【申込み】

電話かEメールで青少年センターへ



作ってあそぼう

【とき】①12月16日(火)午後4時～5時②19日(土)午後1時30分～2時30分

【対象】市内の小学生

【内容】かんたん!よく飛ぶ紙トンボ

【定員】30名(先着順)

【参加費】20円(材料費)

【申込み】当日受付をしてください

★樽井公民館 (☎ 483-4361、FAX483-4380、

e-mail: tarui-k@city.sennan.lg.jp)

泉南市ウェブサイト>教育・文化・スポーツ>教育

すまいるママで保育ボランティアしてみませんか?

すまいるママは主に公民館や泉南市の主催講座の一時保育を行う保育ボランティア(有償)です。現在ママの方、これからママになる方、先輩ママの方も大歓迎です!興味のある方、説明会でお待ちしています。

【とき】12月16日(火)午前9時30分～11時

【ところ】樽井公民館

【定員】15名(お子さん連れでの参加可)

【申込み】ハガキかFAX、Eメールで、住所、氏名(ふりがな)、電話番号、年齢、お子さん連れかどうかを明記の上、〒590-0521 泉南市樽井6-11-16 樽井公民館 保育ボランティア係へ

12月9日(火)必着

★ファミリー・サポート・センター (☎ 483-9665)

泉南市ウェブサイト>福祉・健康>子育て

ファミサポ会員募集中

【利用会員】3か月からおおむね12歳までの子どものいる方

【協力会員】子どもが好きで、自宅で子どもを預かることができる方。活動には講習の受講が必要です。ご自分の都合

に合わせて活動できます

【両方会員】利用会員と協力会員を兼ねることもできます

【利用料】700円～(1時間)

【保険】ファミリー・サポート・センター補償保険に加入。保険料は泉南市が負担します



異文化の音色に魅せられて

雄信小学校で人権啓発推進協議会の集いを開催しました。この集いは、言語や宗教、思想を越えた大きな視野をはぐくむことを目的としています。講師の方にはアフリカ民族楽器を使った演奏と絵本の歌い聞かせを披露していただきました。各学年から選ばれた代表がジャンベ（打楽器）やタリンバ（細い鉄をはじいて音を出す楽器）を絵本に合わせて演奏する場面もあり、弾き方もわからない初めて見る楽器を即興ながらもうまく扱い、異文化の音色を楽しんでいました。「知る」ことは理解へのステップ。子どもたちにも楽しめる講演会となりました。（10月26日）

●●●市民のひろば●●●

■フリーマーケット情報などを載せてほしい。（岡田 36 歳女性）
■バザー、リサイクル等詳しく知りたいです。（市場 68 歳女性）

◆フリーマーケットで一番に連想するのは、毎年 4 月 29 日に開催されている ABC まつり。こちらは出店者の募集も行っていきますので「売る」「買う」の両面で楽しむことができます。そのほか、閑空関連のイベントでは、盛大なフリーマーケットが行われていることもあります。バザーは幼稚園や保育所でよく行われていますが、詳しい情報を把握できていないのが現状です。最寄りの幼稚園などに問合せいただければ、お得情報が見つかるかもしれません。リサイクルについては、市役所玄関ロビーにありますリサイクルボードをぜひご活用ください。来庁者が自由に「譲ってください」「譲ります」の情報を交換できるコーナーとなっています。（情報管理課）

広告掲載枠です。
詳しくは今月号の
広報せんなんをご覧ください。

●読者プレゼント！10名さまに

若鶏の鳥甚・ 鶏肉専門店雀庵



応募締め切り

12月25日(金) 必着

堺阪南線鳴滝西交差点山側の姉妹店、小売りの鳥甚さま・飲食店の雀庵さま。鳥甚さまではさばきたてのお肉から地方の有名地鶏までをお求めやすい価格でご提供。午前 8 時（月曜定休日）の開店からひっきりなしにお客さまが訪れていました。一方、鶏肉専門の焼き肉店として先駆け的存在の雀庵さま。こちらでは、くし焼きではなく切り身を焼いて楽しめるのが魅力。その方が身が大きく、ジューシーな味わいを堪能できるらしい。中でも、シイタケや錦糸卵をあしらった蒸し鶏肉丼に、スープをかけていただく鶏飯（けいはん）は人気メニューの 1 つ。今回はその両店で使える商品券（1,000 円）を鳥甚さま（樽井 1-11-6 ☎ 483-4550）のご提供により 10 名さまにプレゼント。

応募方法

郵便番号、住所、氏名、電話番号、年齢（学年）、性別、職業を明記し、ハガキ、FAX または Eメールで、**今月号の感想や市政へのご意見、プレゼントへのご意見、身近な話題などを必ずお書き添えください。**ご意見などは、市民のひろばでご紹介することがあります。なお、応募はお 1 人さま、1 賞品につき 1 回のみ有効です。

応募先

〒590-0592 住所不要 「広報せんなん 12 月号プレゼント係」へ FAX:483-0325
e-mail:jyoukan@city.sennan.lg.jp（タイトルに「広報せんなん 12 月号プレゼント係」と必ず明記してください）

【問合せ】情報管理課（☎ 483-0005）

応募の際ご提供いただいた個人情報は、泉南市個人情報保護条例に基づき、当選者への賞品受け渡しのためにプレゼント提供店に提供される以外には利用いたしません。



応募先QRコード

■けんか風の記事を読んでいたら子どものころよく遊んだたこあげを思い出し、懐かしくなりました。（新家 42 歳男性）

■「せんなんのたからもの」をダウンロードしました。一度、和泉砂川から樽井まで歩いてみます。（岡田 42 歳女性）

◆おかげさまで 330 件を超える応募をいただいています。12 月 26 日(出)まで古代史博物館でせんなんのたからもの展を開催中。また、街道ごとに「せんなんのたからもの」を紹介した「泉南の街道マップ」も複数作製しています。どうぞ、ご利用ください。（古代史博物館）

広告掲載枠です。
詳しくは今月号の
広報せんなんをご覧ください。



まちかどスタッフネット版もごらんください。
 泉南市ウェブサイト
 広報公聴・情報公開>まちかどスタッフネット版
<http://www.city.sennan.osaka.jp/>



オリジナルの寄せ植えづくり

泉南市 ABC 委員会主催のガーデニング講習会がプレスガーデンで行われました。この講座は、手ごろな値段で好きな草花を数種類選び、好みの寄せ植えを作る大人気の講座です。「今日は子どもと一緒に、クリスマスをイメージした寄せ植えを作ります。玄関に飾るつもり。」と、親子仲良く草花を選ぶ姿も見られました。「毎年来ています」という参加者は手際よく、初めて参加される方は、プレスガーデンのスタッフの方々にアドバイスをもらいながら草花をアレンジしていました。完成した寄せ植えは十人十色。皆さんのイメージ通りの作品ができたでしょうか。
 (11月3日)



東南海・南海地震に備え～泉南市・イオン合同防災訓練

今年で4回目となる泉南市・イオン合同防災訓練が、イオンモールりんくう泉南海側駐車場で行われました。平成17年9月に締結した「災害時における被災者に対する防災活動協力に関する協定」に基づき、イオンモール職員や区長連絡協議会など約300名が参加。訓練では、泉南市で震度6強を観測した想定の下、応急手当、AED操作、初期消火訓練など、実践的なものが多数ありました。これらは見ている分には簡単にできそうでも、いざ行ってみると、ましてや緊急時にはなかなかできないもの。それを補うには、訓練で実際に体験してみることがとても大事だと感じました。(10月24日)

障害者が主役の会社～大阪府ハートフル企業大賞を受賞～

泉南市にあるハートランド株式会社が、障害者雇用の促進と労働環境の整備、無農薬の安全安心野菜を提供する優良企業としてハートフル企業大賞を受賞しました。社長の^{なかいみちひろ}仲井道博さんは、「この会社は障害者に支えてもらっています。それぞれが意欲的に就労してくれるのが強み。もうけることより、障害者とともに継続していける会社でありたい」とこの受賞をとても喜んでいました。この日お持ちいただいた「サラダほうれんそう」はさっと水洗いするだけでパスタや鍋料理に合う優れたもの。やわらかい食感がとても美味。食の安全がうたわれる昨今、地元生まれの安心野菜を皆さまの食卓にいかがでしょうか。
 (10月21日)



新年互礼会にご参加ください

多くの市民の皆さまのご参加をお待ちしています。

【とき】平成22年1月4日(月)午前10時～11時(9時30分受付)

【ところ】あいびあ泉南大会議室

【参加費】無料



【関連サイト】泉南市ウェブサイト>市の案内>その他

【問合せ】秘書課 (☎ 483-0002)

ふれあいメロディーコンサート

羽ばたけ 21世紀 青少年の明るい未来へ！をテーマに大阪府警察音楽隊と泉南市青少年吹奏楽団のジョイントコンサート。

【とき】12月20日(日)午後1時30分開場、2時開演

【ところ】文化ホール

【定員】500名(申込順)

【入場料】無料(ただし、入場整理券が必要)

【入場整理券の配付】生涯学習課、文化ホールで配布中

【問合せ】生涯学習課 (☎ 483-2582)

Airport Xmas in KIX 2009

【イベントに関する問合せ】関西国際空港(株)ターミナル営業部 (☎ 455-2036
平日午前10時～午後5時)

■スノーパーク in Sky View

【とき】12月5日(土)、6日(日)午前10時～午後4時(荒天中止)

【ところ】関空展望ホール「Sky View」団体バス駐車場

【内容】雪の公園がクリスマスを前に一足お先に登場します。12月5日(土)午前10時には、本場フィンランドからサンタクロースがやってきてオープニングを飾ります。雪だるま作りや雪合戦といった定番の遊びのほかに、楽しいミニゲームや雪でできた滑り台で遊んでいただけます。会場内では温かい食べ物の販売も行います。サンタクロースと一緒に写真撮影もしていただけますので、ぜひご家族そろってお越しください

**■ Airport Xmas イルミネーション in KIX**

【とき】12月5日(土)～27日(日)

【ところ】旅客ターミナルビル、エアロプラザ、関空展望ホール「Sky View」

【内容】関西国際空港がクリスマスの装飾でいっ

ぱいになります。旅客ターミナルやエアロプラザで食事やショッピングをするだけでもクリスマス気分が味わえます。展望ホールでは、デッキから見えるエアポートイルミネーション(空港照明)に加え、ムードいっぱいのクリスマスイルミネーションもお楽しみいただけます

**■ Airport Xmas イルミネーション点灯式**

【とき】12月5日(土)午後5時から

【ところ】関空展望ホール「Sky View」メインホール4階展望デッキ

【内容】本場フィンランドから来たサンタクロースが関空展望ホール「Sky View」に登場、イルミネーションの点灯式を行います。みんなで今年のクリスマスの始まりをカウントダウンして盛り上がりましょう！

情報



イベントなどの情報ページ

クリスマスイルミネーション



泉南市 ABC 委員会では、元気なまちづくりのため、冬の夜にほっとする場を提供し、クリスマスムードを盛り上げます。ぜひご覧ください。

【とき】12月7日(月)～27日(日)午後5時から点灯

【ところ】泉南市役所周辺

【ソーラー式イルミネーション】一部には太陽光発電式の環境にやさしいLED電球を使用

【募集】12月7日(月)午前9時30分から市役所周辺にて飾り付けをします。「ぜひ飾り付けをしたい！」と



おわびとご注意

広報紙に掲載してきました各イベントが、インフルエンザの感染拡大により中止となっているものが多数ございます。市民の皆さまには大変ご迷惑をおかけし申し訳ございません。また、今後も感染拡大を受け、各イベントが中止もしくは延期となる場合が想定されます。イベントへの参加を検討されている皆さまには、お手数とは思いますが、今一度、各イベントの問合せ部署へのご確認をお勧めします。

【問合せ】情報管理課 (☎ 483-0005)

いう方は、どうぞご参加ください

【その他】見学のための路上駐車はおやめください

【問合せ】商工労働課 (☎ 483-8191)

泉南市社交ダンス協会

社交ダンスパーティ

【とき】12月13日(日)午後5時45分

～8時45分

【ところ】市民体育館

【参加料】1,000円

【その他】当日上靴(ダンスシューズ)、女性の方はヒールカバーを着用してください

【問合せ】担当西願

(☎ 090-3923-2235)

まいぶんクラブ ガラス玉作り

バーナーを使った本格的なガラス玉づくりを体験です。

【とき】平成22年1月24日(日)①午後1時～2時20分②2時30分～3時50分

【ところ】古代史博物館

【対象】小学生以上で市内在住在勤在学の方(小学3年生以下は保護者同伴)

【定員】①②各8名程度(多数の場合は抽選)

【費用】1,100円(保険料・材料費)

【申込み・問合せ】来館が往復ハガキ、Eメール(Eメールの場合、タイトルに「まいぶんクラブ申込み」と必



ず明記)で希望クラス、住所、参加者氏名(ふりがな)、電話番号、年齢、性別(学校名・学年・保護者氏名)を〒590-0505 信達大苗代374-4 古代史博物館へ(☎ 483-6789 / e-mail: maibun@city.sennan.lg.jp) 12月26日(出締切)

広告掲載枠です。

詳しくは今月号の広報せんなんをご覧ください。



ウラジオストック港の写真

「友人がむかしのウラジオストック港の写真を持っている」。古い写真をご応募いただいた方からお知らせいただき、早速見せもらうことになりました。

長さ1.5メートルほどの立派な額に入ったパノラマ写真。大正10年ごろに撮影されたもので、5枚の写真^らを継ぎ合わせたもの。裏には「露領浦潮斯徳市穂下写真館…」との押印があります。

貿易商だった父のもの。「アメリカやハワイ、上海など」海外での生活が長かったそうです。このうち、

大正10年ごろに数年間、一家がウラジオストックで暮らしていたことから、「そのときに父が撮影したのかも」とのこと。ただし写真の由来などは「よくわからない」そうです。

歴史をひもとくとロシアとは友好的な関係ばかりではありません。にもかかわらず大正時代に日本人がロシアで暮らし、写真を大事に持ちかえるということは、そこでの生活によほどの思い入れがあったのででしょう。遠い昔の異国の写真ですが、持ち主の方がおっしゃるように「日露友好に役立つかも」しれませんね。

泉南市に関係し、所有者が大切に思い、活用したいと強く思うものであれば「せんなんのたからもの」。教育委員会では皆様の「せんなんのたからもの」を募集しています。

【応募・問合せ】 古代史博物館 ☎ 483-6789

「旬！瞬！りんくう」

ケーブルテレビJ:COMりんくうのコミュニティチャンネル（アナログ9ch・デジタル11ch）では、りんくうエリアの広域行政情報番組として「旬！瞬！りんくう」を放送中。

視聴、加入に関するお問合せは、J:COMカスタマーセンター（0120-999-000）へ。

<番組は月2回更新>

前半 12月 1日(火)～15日(火)

後半 12月 16日(水)～31日(木)

<放送時間は1日2回>

① 15:00～15:45 ② 22:00～22:45

<主な内容>

「ひとつばしり」：今、一番旬な情報を一足早くお届けします

「ふらっ瞬！」：「ひとつばしり」「輝っ人」以外の市町の情報をフラッシュ紹介「輝っ人」：皆さんの身近で輝いている人、旬な人を取り上げていきます

今月の表紙

もぎたてみかんをパクリ

樽井・鳴滝・雄信幼稚園が3園合同でみかん狩りに出かけました。まずはみんなでお土産のみかんを収穫。「ヘソがへこんでるのがおいしいらしい」「まん丸で、重いのがおいしいらしい」園児たちはさまざまな情報を頼りに収穫します。お土産のみかんを収穫した後は、おまちかねの試食タイム。今度は「あっちの木の甘い」「こっちのはちょっと酸っぱいけどおいしい」といろんなみかんを食べ比べ。数分の間に5個食べた園児まで。たくさんのお友達と一緒に、食欲の秋を堪能したようでした。（11月5日）

広報せんなん 12月号 (No.534) 平成21年12月1日発行

編集と発行 泉南市総務部情報管理課

〒590-0592 泉南市樽井一丁目1番1号

Tel:072-483-0005 (情報管理課直通) Fax:072-483-0325

各課へのお問合せは広報せんなん各記事に記載の直通番号へおかけください。なお、各課直通番号が不明な場合は、483-0001(総務課)へおかけください。

e-mail:jyoukan@city.sennan.lg.jp http://www.city.sennan.osaka.jp/

携帯サイト http://www.city.sennan.osaka.jp/mobile/

泉南市の人口・面積

人口 65,798人 (-22人)

男性 31,992人 (-4人)

女性 33,806人 (-18人)

世帯数 24,966世帯 (+14世帯)

面積 48.48km²

10月末現在。()内は前月比

