

2012 (平成 24年)

9

September

<http://www.city.sennan.osaka.jp/>

今月の表紙

うまく飛ぶかな? 割りばし鉄砲

埋蔵文化財センターで開催された、割りばし鉄砲づくり。材料は、割りばしと輪ゴム。子どもたちは作り方を教わりながら、上手に割りばしをゴムでとめていきます。最後にゴムがよく飛ぶように微調整をして完成。全員が完成して、ゴムが飛ばせるようになったら、的当て大会。2名ずつ先に的を倒した方が勝ちで、上位3名には、ちょっと豪華な鉄砲の景品がもらえるので、みんなすごい集中力で的にゴムを飛ばしていました。ゲーム機で遊ぶことが多い子どもたち、身近にある材料で、自分で作って遊ぶ楽しさをもっと知ってほしいと思います。
(7月31日)



広報せんなん 9月号

もくじ

03

Topics 新着ニュース

上下水道料金徴収等の業務委託業者が変わります／大阪 880 万人訓練実施／業務用封筒の広告募集 ほか

04

特集 家屋全棟調査を行います

06

特集 ご存じですか？～小学校区の調整区～

08

お知らせ information

福祉 第 10 回こころの病を考えるつどい／健康 乳がん検診はお済みですか？／国民年金 国民年金任意加入制度／健康保険 国民健康保険被保険者証の個人カード化を予定／税金 冷蔵倉庫用家屋に係る評価基準の改正／商工・労働 秋祭り！第 17 回泉南市やぐらパレード／生活・環境 就業構造基本調査にご理解・ご回答を！／文化・スポーツ 図書館新刊紹介／安全・安心 全国瞬時警報システムによる全国一斉伝達試験／募集 幼稚園講師（任期付職員）募集 ほか

16

シリーズ人権

女性のためのチャレンジ応援セミナー「わたしのハッピーレボリューション！つかめ！マイライフ！」／じんけん写真を募集～テーマは笑顔・ふれあい・安心～ ほか

18

子育て情報局

不活化ポリオワクチンの定期接種を開始します／知ってください「里親家庭」／ひだまりルームに遊びにきてね／「ブックスタート」ってご存じですか／ヤングママの手編み教室 ほか

24

読者プレゼント 市民のひろば

にしぐち整骨院「ファイテンパワーテープ 70 マーク入」

25

まちかどスナップ

26

情報ボックス

第 28 回泉南市りんくうマラソン大会／泉南市 ABC 委員会歴史文化ウォッチング「むかしの新家をしのんで歩いてみよう」／泉南市商工祭／続・おはなしの魅力を知る ほか

28

シリーズふるさと歴史紀行 せんなんのたからもの



P12



P17



P25

上下水道料金徴収等の業務委託業者が変わります

10月から、泉南市上下水道お客さまセンターの委託業者が変わります。

【委託業者】第一環境株
【料金等の問合せ】泉南市上下水道お客さまセンター
(☎482・0600)

【業者変更の問合せ】上下水道総務課 (☎482・6551)

住民税の税制改正について

【退職所得の課税に係る変更】

▽平成25年1月1日以後に支払われるべき退職手当等から退職所得に係る市・府民税の税額控除(算出された税額から10%に相当する金額を控除する措置)が廃止されます。

▽退職所得の課税方法について、役員等(役員等としての勤続年数が5年以下の者)の場合は退職所得控除額を控除した残額の2分の1とする措置が廃止されることとなりました。

【生命保険料控除の変更】

平成24年1月1日以後に締結した保険契約などについては、今までの生命保険料控除とは別に、介護保障・医療保障について新たに介護医療保険料控除が設けられ、各生命保険料の控除適用限度額が変更となります。(合計適用限度額は改正前と同額の7万円)

となります)適用は平成25年度からとなります。

【均等割の税率の特例】

東日本大震災からの復興に關し地方公共団体が実施する防災のための施策に必要な財源の確保に係る地方税の臨時特例に関する法律を受け、市・府民税の均等割の税率にそれぞれ50円を加算します。適用は平成26年度からとなります。

○期間

平成26年度～平成35年度の10年間

○加算後の額

市民税／3500円
府民税／1500円

【問合せ】 税務課課税係

(☎483・9031)



Topics

新着ニュース

介護保険地域密着型サービス事業者を公募します

第5期介護保険事業計画に基づき、国の交付金および大阪府の補助金を活用し、定期巡回・随時対応型訪問介護看護事業者および地域密着型介護老人福祉施設入所者生活介護(小規模特別養護老人ホーム)事業者を公募します。

- 【対象施設】①定期巡回・随時対応型訪問介護看護(1施設) ②地域密着型介護老人福祉施設(小規模特別養護老人ホーム)を泉南市日常生活圏域で1施設(②は、全個室・ユニットケア型で地域交流スペースの併設が必須)
- 【事前協議予約受付期間】9月18日(火)～25日(火)
- 【今後の日程】▽事前協議(第1次審査)／10月17日(水)～19日

(金)▽事業者によるプレゼンテーション(第2次審査)／11月中旬予定

【関連サイト】泉南市ウェブサイト↓福祉・健康↓介護保険↓介護保険↓地域密着型サービス事業者向け情報

【申込み・問合せ】事前協議予約票(市ウェブサイトよりダウンロード可)をFAXか持参で高齢障害介護課(☎483・8254/FAX480・2134)へ

大阪880万人訓練
Osaka 8.8million drill
9月5日(水)午前11時実施!

東日本大震災の際、生死を大きく分けたのは地震後の判断と行動でした。いざという時に自分の身を守る事ができるよう日ごろから一人ひとりの普段の備えが大切です。訓練をきっかけに、家族で、学校で、職場で災害発生時の行動について考え、話し合ってみましょう。

① 9月5日午前11時に、携帯電話の訓練緊急地震速報が一齐に鳴ります!

- ② 訓練緊急地震速報メールを受け、自分の安全を守るためにどのような行動をとるか考えてください。
- ③ 情報を受信した端末は、通話中か電源オフでない限り、マナーモードであっても強制的に鳴動しますので、授業中、会議中、式典中、映画館など携帯電話が鳴ってはいけない場合は、あらかじめ電源を切っておいてください。
- 【問合せ】府民お問合せセンター
(☎06・6910・8001)、大阪880万人訓練ホームページ(http://www.pref.osaka.jp/shobobosai/trainig_top/h24_880.html)

業務用封筒の広告募集

- 【広告枠】①長形3号裏面に4枠(1色刷り・50mm×85mm)
②角形2号裏面に4枠(1色刷り・120mm×100mm)
- 【印刷数】①②とも2万枚
- 【1枠掲載料】①3万5千円②7万円
- 【応募方法】封筒広告掲載要領をご覧ください
- 【関連サイト】市ウェブサイト↓ビジネス・労働・まちづくり↓行財政改革の推進
- 【申込み・問合せ】9月14日(金)までに会計課へ(☎483・9034)

家屋全棟調査を行います

市内全域



家屋全棟調査とは？

泉南市内にあるすべての家屋について、課税台帳に登録されている事項（所在・種類・構造・床面積など）と家屋の現況を比較し、増築や未調査による課税もれ、または取り壊しなどがある家屋を調査することにより、すでに課税されている家屋との公平を期し、公正で適正な課税を目指すものです。



調査の内容

本市では、課税の内容が実際に存在する家屋と一致しているかの確認調査を行います。

確認調査を行う前に、航空写真を利用した事前調査を実施しています。事前調査の結果、課税台帳に登録されている事項と、家屋の現況が一致する家屋については、道路上からの写真撮影程度の簡易な調査を行います。この場合、建物敷地には入りませんので、所有者の方の立会いは必要ありません。

事前調査の結果、課税の内容と建物の現況が一致している

か、現地で確認する必要があると判断された家屋については、その確認のため、泉南市が委託した会社の調査員がお伺いして建物の状況を確認いたします。

建物の状況を確認した結果、課税の内容と相違する場合には、外観の写真撮影、家屋の大きさなどの計測を行わせていただくとともに、増築、改築、取り壊しの状況、建てた年次など、家屋の状況を直接おたずねさせていただきます。

計測、おたずねの際には、敷地内に立ち入る必要が生じますが、所有者の方の許可をいただいたうえで行います。なお、家屋建物内への立ち入りは、原則として行いません。



調査の結果

今回の調査により固定資産税の課税内容が変更となる場合は、平成26年度の課税分から反映いたします。



【問合せ】 税務課

(☎ 483・9032)



調査の必要上、所有者の方にご了解のうえ、敷地内に入らせていただくこともありますので、ご理解・ご協力くださるようお願い申し上げます。ただし、家屋建物内への立ち入りは原則として行いません。

今回の調査で、建物の耐震診断、リフォーム、火災報知機・消火器などをすすめるような、調査の目的以外のお願いをすることは決してありません。調査員のなりすましにご注意ください。



調査区域および期間

市内全域を5つの地区に分け
本年度～平成25年度にかけて
下記のとおり行います。

①地区

【区域】男里の一部、馬場の一部、樽井の一部
【期間】10月～

②地区

【区域】樽井の一部、鳴滝、岡田、北野、中小路、りんくう南浜
【期間】12月～

③地区

【区域】新家、兔田、別所
【期間】平成25年2月～

④地区

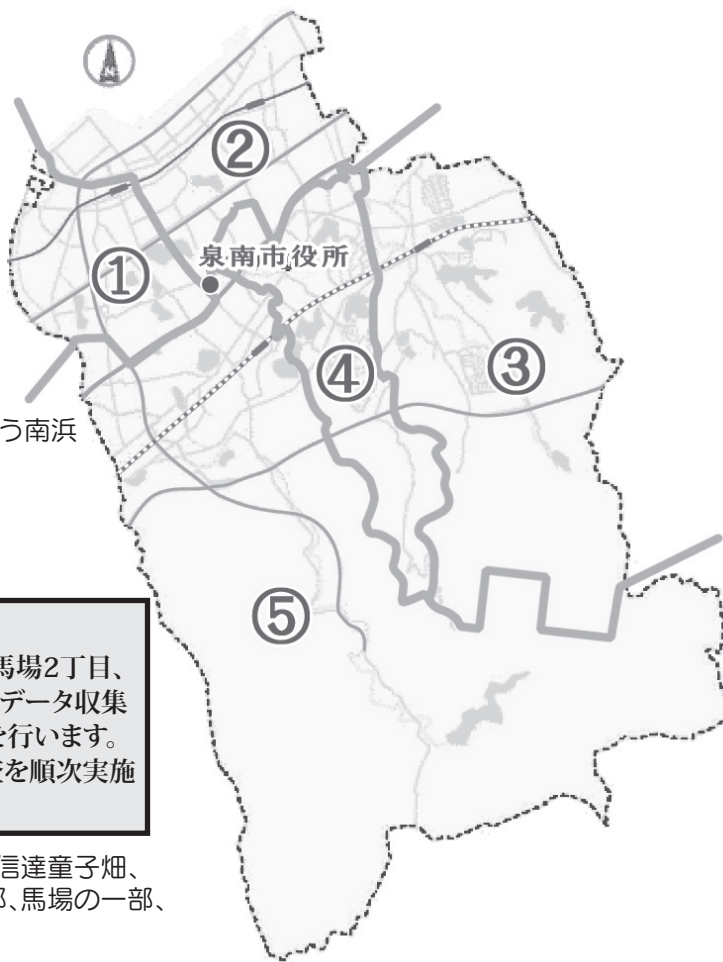
【区域】信達大苗代、
信達市場
【期間】平成25年5月～

⑤地区

【区域】信達牧野、信達岡中、信達六尾、信達金熊寺、信達童子畑、
信達楠畑、信達葛畑、幡代の一部、男里の一部、馬場の一部、
樽井の一部
【期間】平成25年7月～

【パイロット(先行)調査】

9月中旬から樽井5丁目、馬場2丁目、
幡代3丁目において、評価データ収集
のためのパイロット調査を行います。
その後、左記5地区の調査を順次実施
します。



- 天候、作業状況により、日程が変更となる場合もありますので、ご了承ください。
- 調査の実施状況は泉南市ホームページ (<http://www.city.sennan.osaka.jp/>) にてご確認ください。

▶ 10月から、調査に関する問い合わせ専用無料電話(☎0120-310-500/朝日航洋(株)対応)を設置します。



調査委託会社および調査員

委託会社は、朝日航洋株式会社です。

お伺いする調査員は、泉南市発行の腕章、調査員証を携帯しています。

調査員は2人1組です。



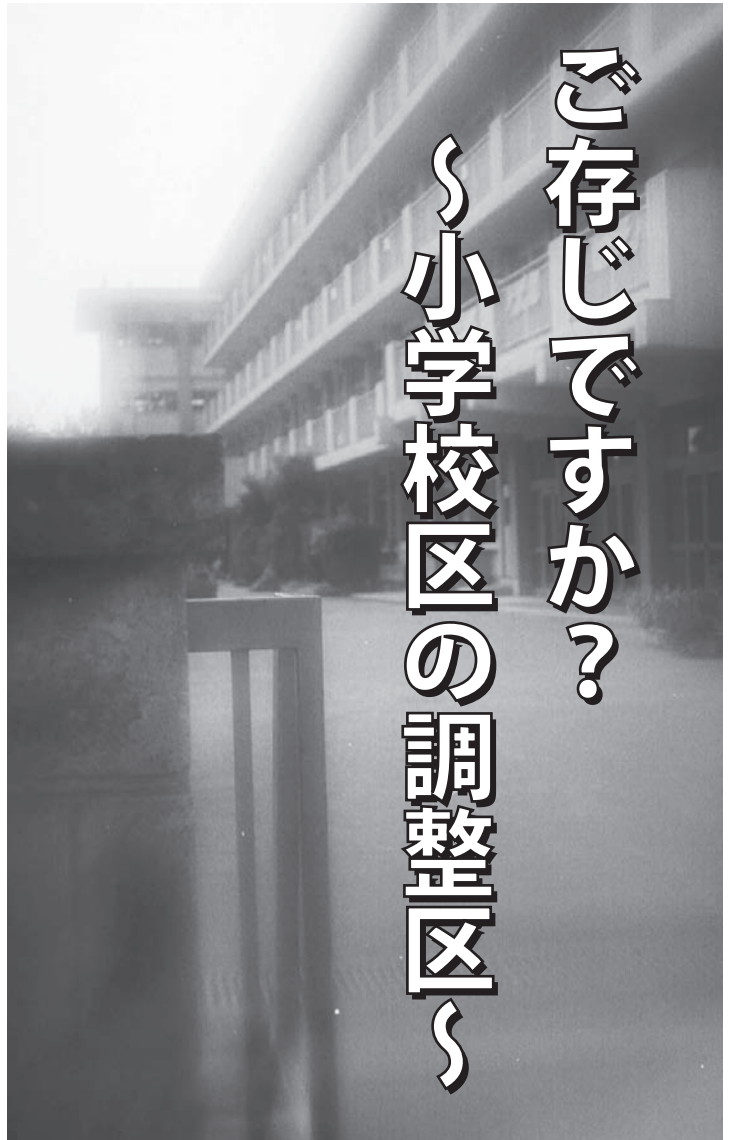
		第○号
家屋調査員証		
(写真)	会社名	朝日航洋株式会社
	氏名	○○ ○○
	生年月日	昭和○年○月○日
上記の者は、泉南市家屋全棟調査業務委託における 現地確認に関わる調査員であることを証明する。		
発行日	平成24年○月○日	
泉南市長	向井 通彦	印

泉南市家屋調査員

朝日航洋(株)

ご存じですか？

小学校区の調整区



近年、少子高齢化社会の進展とともに、泉南市内公立小学校それぞれの児童数の増加・減少が進み、学校規模の適正化を図る必要が出てまいりました。この状況に対応するため、平成18年7月に教育問題審議会(以下、平成18年審議会)にこの課題を諮問し、平成20年4月25日に答申をいただきました。

平成18年審議会では、学校規模適正化にあたり「可能な限り飛び地や調整区を廃止し、また新たに設置しないものとする」との方向で審議を行ってまいりました。しかし、学校規模適正化に

むけた校区再編について、前の審議会(以下、平成16年審議会)の中間報告において示された具休案に対し、一部住民からの反対意見や、それを契機とする部落差別事象が生じたため、住民の意見を聞き調整する時間的余裕を失する結果となり、具休案を作成するには至りませんでした。

また、それぞれの地域には大切にしている伝統的な地域コミュニティがあり、校区再編について十分な地域住民の合意が得られなかったことで、結果として調整区を新たに設置するこ



① 鳴滝小学校と信達小学校、樽井小学校との調整区

● 信達小学校のうち、市道信達樽井線大阪側および国道26号より海側(牧野、市場、樽井1丁目、中小路)

● 樽井小学校のうち、市道信達樽井線大阪側の樽井1丁目、樽井7丁目

が、鳴滝小学校との調整区です。

▼くすのき幼稚園→樽井小学校
▼くすのき幼稚園→鳴滝小学校
▼くすのき幼稚園→信達中学校

調整区にお住まいの方へ
は、それぞれ、信達小学校、樽井小学校を指定しています
が、希望される方は鳴滝小学校

には、公立小学校の進学先に十分ご留意ください。

② 樽井小学校と雄信小学校との調整区

● 浜区

● サザンコースト（浜区内）が、樽井小学校と雄信小学校との調整区です。

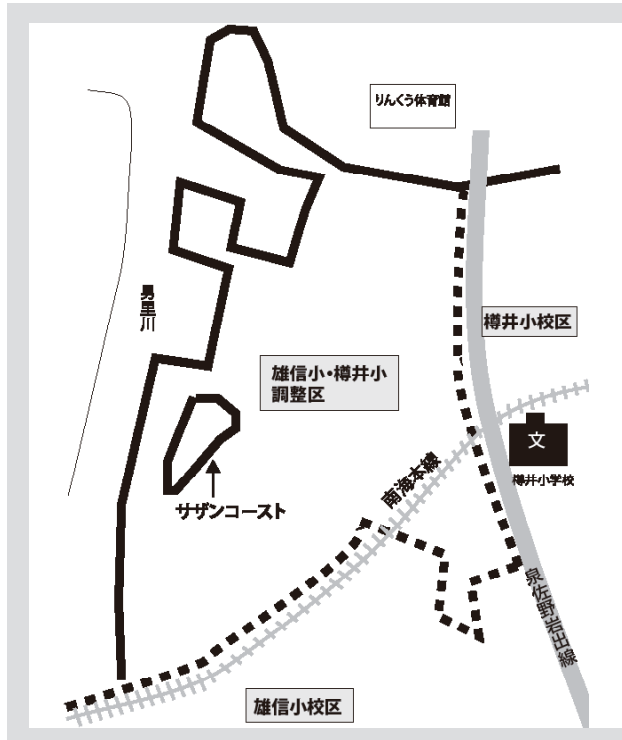
サザンコーストは開発時に樽井小学校を指定しましたが、現在、サザンコーストを含む浜区全体を雄信小学校に指定し、樽井小学校との調整

区としています。

希望される方は樽井小学校へ指定校変更が可能です。

【進学の流れ】▼くすのき幼稚園→樽井小学校→泉南中学校

▼くすのき幼稚園→雄信小学校→泉南中学校



③ 信達小学校と一丘小学校との調整区

● 大苗代区

● ネスティコート泉南（大苗代区内）

が、信達小学校と一丘小学校の調整区です。

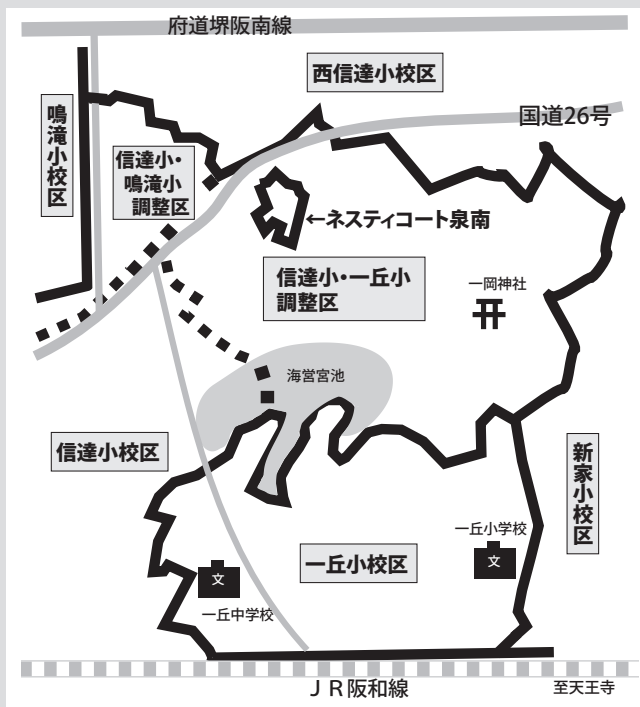
ネスティコート泉南は開発時に一丘小学校を指定としましたが、現在、ネスティコート泉南を含む大苗代区全体を信達小学校に指定し、一丘小学校との調整区としています。希望される方は一丘小学校

校へ指定校変更が可能です。

信達小学校を選択された場合、中学校は信達中学校の指定となります。また、一丘小学校を選択された場合、中学校は一丘中学校の指定となります。

【進学の流れ】▼くすのき幼稚園→信達小学校→信達中学校

▼あおぞら幼稚園→一丘小学校→一丘中学校



この調整区に関し、「調整区解消に係る基本方針」ならびに「調整区解消推進プラン」を策定しました。将来的には単一校区とするため、調整区の児童生徒数の動向を注視し、審議会答申でうたわれた、子どもの最善の利益を中心に据えた、新たな教育コミュニティとしての単一校区とするために、基本方針、プランに沿って、具体的に取り組んでまいります。

なお、調整区を十分に理解し適切な学校選択がしていただけるよう、今後とも、関係校園所の保護者、地域住民の皆さまへの説明に努めてまいりますので、ご理解、ご協力の程、お願い致します。

【問合せ】学務課

(☎ 483・3673)

9

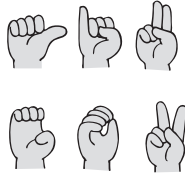
福祉

手話奉仕員養成講座（基礎）

【とき】10月3日（平成25年3月6日）の毎週水曜日（祝日、年末年始を除く全22回）午後7時～9時

【ところ】人権ふれあいセンター
大会議室か市役所別館会議室1・2

【対象】手話奉仕員養成講座入門課程を修了された方



【内容】泉南市手話奉仕員

養成講座基礎課程（中級）

【定員】20名（多数の場合は抽選）

【費用】テキスト代1470円

【申込み・問合せ】高齢障害介護課設置の用紙に「手話基礎」受講希望、住所、氏名、電話（FAX）番号を明記の上、高齢障害介護課へ（☎483・8252 / FAX480・2134）

9月28日（金）必着

第10回 こころの病を考える講座

大学時代にうつ病を患った、音楽を通して克服し、現在シンガー・ソングライター、イベントの司会者として活躍されています。そんなじさんを講師に迎えます。

【とき】9月21日（金）午後1時30分～4時

【ところ】サラダホール小ホール（阪南市）

【講師】そえんじ（副島一由城さん）

【参加費・申込み】不要

【問合せ】特定非営利法人はあとの会代表根来敏子（☎471・6040）

大阪府盲ろう者通訳・介助者養成研修

【とき】11月27日～平成25年2月5日のうち16日間

【ところ】大阪府障がい者社会参加促進センター

【対象】点字や手書き文字の習得意欲がある方、手話技術のある方で盲ろう者福祉に熱意のある方

【定員】点字等コース30名、手話コース30名（先着順）

【受講料】無料（教材費は自己負担）

【申込み】郵送かFAXで、受

講申込書を〒543・0072 大阪市天王寺区生玉前5・33 社会福祉法人大阪障害者自立支援協会（FAX06・6775・9116）へ。10月30日（火）必着

【問合せ】大阪府障がい福祉室 自立支援課（☎06・6944・9176）

高齢者美容教室

プロのエステティシャンによる美肌レッスンです。

【とき】9月28日（金）午後1時～3時

【ところ】あいびあ泉南1階日常生生活訓練室

【対象】市内在住の60歳以上の女性で、過去にあいびあ泉南の美容教室を受講していない方

【内容】お顔のリンパマッサージ・基本メイク

【定員】8名（多数の場合は抽選。当選者のみ結果をお知らせします）

【参加費】無料

【持ち物】フェイスタオル、立てて使える鏡、ヘアバンド

【申込み・問合せ】直接か電話（平日午前9時～午後5時）、FAXで住所、氏名（ふりがな）、年齢、日中連絡のつく電話番号を、あいびあ泉南「高齢者美容教室」係（☎485・0707 / FAX485・0909）へ。

9月14日（金）締切

スポーツ交流会

【とき】10月8日（祝）
午後0時30分受付～4時ごろ

【ところ】りんくう公園広場およびりんくう体育館

【参加資格】市内障害者施設通所者または市内在住の療育手帳か精神障害者保健福祉手帳をお持ちの方で次の種目のできる方

【種目】フライングディスク、グラウンドゴルフほか

【参加費】無料

【主催】泉南ロータリークラブ

【申込み・問合せ】9月21日（金）（土日祝日を除く）までに高齢障害介護課（☎483-8252）へ



日本語教室教師養成講座

外国人に日本語を教えるための講座です。終了後はボランティアで教えていただきます。

【とき】9月15日～平成25年1月26日の土曜日、午後7時～8時30分（全15回）

【ところ】人権ふれあいセンター

【定員】20名（多数の場合は抽選）

【参加費】教材費を負担

【主催】泉南日本語教室

【申込み・問合せ】往復はがきで住所、氏名、電話番号を明記の上、〒590・0521 泉南市樽井9・16・2 人権ふれあいセンター「日本語教室教師養成講座」係（☎483・6447 / 日

9月14日（金）締切

健康

★問合せ 保健センター

（☎482・7615）

乳がん検診はお済みですか？

乳がんにかかる女性は年々増加傾向ですが、特に50歳前後がピークです。平成23年度に市の乳がん検診を受けていない方は受けてください。なお、保健センターでの乳がん検診は10月分まで受け付け中です。詳しくは、泉南市立保健センターだより完全保存版をご覧ください。



	とき	ところ	対象	内容・その他
健康相談	毎月第1～4 金曜日 13時30分～ 14時30分	保健センター	40歳以上の 市民	ご自分の健康に疑問や不安 がありましたら、いつでも お気軽にご相談ください。 医師への相談は予約が 必要です。
栄養相談	毎月第1～3 金曜日 13時～ 14時30分			栄養士が個人のライフス テージに応じた栄養に関す る相談に乗ります。ただし、 事前に予約が必要です。
こころの 健康相談	随時受付。 電話予約要。	泉佐野保健所 (☎ 462-4600)		アルコール依存症・認知症 も含まれます。無料。
医療に関 する相談	月～金曜日 9時～ 15時45分	泉佐野保健所 (☎ 462-7701)		医療に関する相談・苦情・利 用のアドバイスなど。無料。
肝炎ウイ ルス検査	9月5日(水) 10月3日(水) 9時20分～ 10時	泉佐野保健所 (☎ 462-7703)		事前予約が必要です。
HIV即日 検査	9月3日(月)、 10月1日(月)、 15日(月) 13時～14時	泉佐野保健所 (☎ 462-7703)		HIV抗体検査のみ。匿名可。 無料。
献血	9月4日(火)、 20日(水) 10時～12時 13時～ 16時30分	イオンモ ールリ んく う泉南	大阪府内の当日と翌日の献血場所は フリーダイヤル0120-524-133でご 案内しています。 問合せは泉南市献血推進協議会 (☎ 482-7615)	

胃がん・大腸がん検診

【とき】 11月19日(月)、20日(火)、
12月20日(木)、平成25年1月10日
(木)、11日(金)
【ところ】 保健センター
【対象】 40歳以上の市民(胃が
ん検診は妊娠中の方を除く)
【内容】 胃がん検診/胃部X線
間接撮影、大腸がん検診/便潜
血検査2日法
【定員】 各50名(申込順)
【費用】 胃がん検診800円、大腸
がん検診200円(70歳以上の方は
無料。生活保護、住民税非課税
世帯の方は申込み時にお知らせ

ください。無料券を発行します)
【携行品】 健康手帳(お持ちで
ない方には当日発行)
【その他】 胃がん・大腸がん検
診はできるだけセットでお受け
ください。現在治療中または経
過観察中の方はご遠慮ください
【申込み】 9月25日(火)午前9時
以降に電話か直接保健センター
へ
肺がん検診
【とき】 11月19日(月)、12月20日(木)、
平成25年1月10日(木)
【ところ】 保健センター
【対象】 40歳以上の市民(妊娠

中の方は除く)

【内容】 胸部X線間接撮影(喫
煙等の対象の方には喀痰検査)
【定員】 各100名(申込順)
【費用】 無料(喀痰検査は有料
400円。70歳以上の方は無料。生
活保護、住民税非課税世帯の方
は申込み時にお知らせくださ
い。無料券を発行します)
【携行品】 健康手帳(お持ちで
ない方には当日発行)
【その他】 胃がん・大腸がん検
診と同日に受診することができ
ます。現在治療中または経過観
察中の方はご遠慮ください
【申込み】 9月25日(火)午前9時
以降に電話か直接保健センター
へ

ヘリカルCT肺がん検診

【とき】 11月9日(金)
【ところ】 保健センター
【対象】 40歳以上で①過去6
カ月以内に血痰のあった方②ア
スベスト等に関して胸部の健康
状態に不安のある方③50歳以上
で①②に加えて③喫煙指数(1
日本数×喫煙年数)が60以上の
方(禁煙5年以内を含む)
【注意】 1年以内に胸部CT検
査および胸部X線撮影を受けた
方はご遠慮ください
【申込み】 9月19日(水)午前9時以
降に電話か直接保健センターへ

★問合せ 泉佐野保健所

(☎ 462・7703)

**石綿の健康影響の
評価調査のための検診**

【とき・ところ】 左表のとおり

10/3(水)	阪南市立保健センター
10/13(土)	泉南市立保健センター
10/31(水)	熊取町立総合保健福祉センター
11/16(金)	岸和田保健所
11/28(水)	阪南市立保健センター
12/1(土)	岸和田保健所
12/4(火)	泉南市立保健センター
12/21(金)	田尻町総合保健福祉センター

●時間はいずれも午前9時30分
～午後3時予定(要予約)

【対象】 次の①～③すべてにあ
てはまる方。①平成2年以前に
岸和田市、貝塚市、熊取町、泉
佐野市、田尻町、泉南市、阪南
市、岬町に住んでいた方②石綿
の付近に住んでいたなど、石綿
にばく露した可能性がある方③
調査の趣旨を理解し、今後も継
続して問診や胸部エックス線検
査等を受診していただける方
【内容】 ▼問診および胸部エッ
クス線検査(参加者全員)▼胸
部CT検査(前年度経過観察お

よび要精密検査と判断された
方。第1期参加者で平成22～23
年度に受診していない方および
新規参加者)

【費用】 無料(要精査により医
療機関を受診される場合の費用
は自己負担)

【申込み】 泉佐野保健所地域保
健課

9月24日(月)～30日(日)は
結核予防週間

長引くせきは赤信号
結核の感染・発症を防ぐには、
予防接種、早期発見、体力の保
持が大切です。

【結核予防のポイント】 ①2週
間以上せきがつづいたら早めに
受診しましょう②年に1回胸部
X線検査を受けましょう③乳児
の予防接種(BCG)は必ず受
けましょう④栄養バランスのと
れた食生活を心がけましょう⑤
禁煙をしましょう⑥疲労を避
け、ストレス解消につとめまし
ょう⑦高齢者、免疫力の落ちて
いる人はより注意をしましょう



ピンクリボン大阪2012開催

【とき】10月28日(日)午前10時～12時

【ところ】エルガビル2階広場(りんくうタウン駅徒歩5分)

【内容】乳がん・子宮頸がん委託検診(事前申込み要)

【費用】▽乳がん検診／3千円
▽子宮頸がん検診／2千円

【その他】▽検診の受付は9月1日(土)から▽10月10日ごろ返信はがきをお送りします▽検診費用は当日に返信はがきと一緒にご持参ください

【申込み・問合せ】往復はがきで郵便番号、住所、氏名(ふりがな)、電話番号、生年月日(西暦)、①乳がん検診②子宮頸がん検診③両方の検診のいずれかを明記の上、〒590・0405 泉南郡熊取町大久保南4・4・43 ピンクリボン大阪事務局検診係(☎090・5463・8954)へ

●検診啓発イベントを同時開催
【とき】10月28日(日)午前11時～午後3時

【ところ】りんくうタウン駅前「星の広場」とその付近

【内容】吹奏楽、医療系バンド・ハートフルホスピタル、ハワイアンフラ、ダンス、バザーなど

国民年金任意加入制度

国民年金は20歳から60歳までの国内に住んでいる方は強制加入ですが、次の方はご自身の意思で任意加入することができます。

○20歳以上60歳未満の方で、日本国籍があり外国に住んでいる方

○60歳以上65歳未満の方で、年金の受給資格を満たしていない方、年金の受給資格はあるが満額に達していないため年金額を増やしたい方、日本国籍があり外国に住んでいる方

○65歳以上70歳未満の方で、昭和40年4月1日以前生まれの年金受給資格を満たしていない方、前記の方で日本国籍があり外国に住んでいる方

【手続きに必要なもの】年金手帳、預貯金通帳、金融機関への届出印

【問合せ】保険年金課 (☎483・7792)



国民健康保険の届け出をお忘れなく

国民健康保険の届け出が遅れると、次のようなトラブルが起こりますので、お早めにご手続きをお願いします。

【国保に加入する届け出が遅れると】保険証がないので、医療費は全額自己負担となります。保険料は資格ができた月(退職した月など)までさかのぼって納めていただきます。

【国保を脱退する届け出が遅れると】資格がなくなった後で、国保の保険証を使って診療を受けた場合、国保負担の

医療費を返還いただきます。また、新たに加入した会社の健康保険などと、両方に保険料を納めてしまうことがあります。

【任意継続制度】一定期間勤めていた会社を退職した場合(継続して2か月以上の被保険者資格が必要)、それまで加入していた健康保険を退職の翌日から2年間継続できる制度があります。退職時は、「国民健康保険」と「任意継続制度」のどちらが有利かよく調べて決めましょう。

「任意継続制度」は、退職から20日以内に届けなければならぬなど、健康保険の種類

類によって取り決めがあります。詳しくは加入している健康保険の事務所へお問合せください。

【問合せ】保険年金課国保担当 (☎483・3431)



こんなときは必ず14日以内に届出を

届出が必要なもの	こんなとき
転出証明書、印鑑	泉南市に転入してきたとき
健康保険の資格喪失証明書、印鑑	他の健康保険の資格がなくなったとき
保険証、母子手帳、印鑑	子どもが生まれたとき
生活保護廃止決定通知書、印鑑	生活保護を受けなくなったとき
在留カード等、パスポート	外国籍の方加入するとき
在留カード等、健康保険の資格喪失証明書	泉南市にきたとき 他の健康保険の資格がなくなったとき
保険証、印鑑	他の市町村に転出するとき
保険証、新しく加入した健康保険証(未交付の場合は健康保険資格取得証明書)、印鑑	他の健康保険に加入したとき
保険証、印鑑	被保険者が亡くなったとき
保険証、保護開始決定通知書、印鑑	生活保護を受けるようになったとき
保険証、印鑑	世帯を合併したり分離したとき
保険証、印鑑	住所、氏名、世帯主などが変わったとき
身分証明書、印鑑	保険証をなくしたり、汚したりしたとき
保険証、在学証明書、印鑑	修学のため市外に住むとき
保険証、印鑑	仕事などで長期間市内を離れるとき
保険証、年金証書、印鑑	退職者医療制度に該当したとき
保険証、入所証明書、印鑑	長期の入院や児童福祉施設等に入所のため住所を他の市町村に移すとき



【その他】カード化に関する詳細は、未決定の部分もありますので、被保険者の皆さまには、10月号広報および被保険者証の一斉更新時に同封するお知らせなどで周知いたします

【実施時期】11月から。被保険者証の一斉更新に合わせて、カード化した被保険者証を郵送します

本市では、同じ世帯の被保険者が同時に別の医療機関を受診する場合等に利便性が向上するよう、次のおり国民健康保険被保険者証を個人カード化する予定です。

★問合せ 保険年金課
(☎483・3431)

【関連サイト】 泉南市ウェブサイト
↓健康・福祉 ↓医療

国民健康保険被保険者証の個人カード化を予定

健康保険

国保加入の70歳になられる方へ

70歳の誕生日を迎えられた方は、誕生日の翌月の1日から1日生まれの方は誕生月から、高齢受給者として診療を受けることができます。誕生月（1日生まれの方は、誕生日の前月）の下旬に高齢受給者証を送付します。

特定健康診査の受診は
お済みですか



泉南市国民健康保険に加入されている、40歳から74歳の方を対象に、6月から特定健康診査を実施しています。この健診は高血圧や心臓病、糖尿病といった生活習慣病の発生原因に深く関係している、メタボリックシンドローム（内臓脂肪症候群）とその予備群の方を早期発見し、健診結果に合わせた効果的な保健指導を行うことにより病状の深刻化を防ぐことを大きな目的としています。対象者の方には、6月より順次受診券を送りましたので、ご自身の健康維持のために、ぜひ受診してください。

健診は各医療機関（詳細は受診券送付時に同封しました案内をご覧ください）のほか、集団健診を実施しています。日時等

の詳細はお問合せください。

【関連サイト】 泉南市ウェブサイト
↓健康・福祉 ↓医療

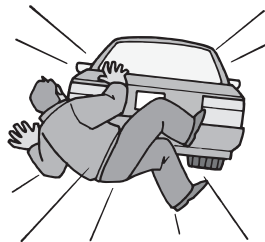
【問合せ】 保険年金課
(☎483・3433)

交通事故にあった際は届け出を

国民健康保険または後期高齢者医療制度に加入の方が交通事故等、第三者から傷害を受けて、医療機関にかかるときは、加害者が全額負担するのが原則です。しかし、保険年金課へ届け出をすれば、その賠償が遅れたとき、不十分なきも、国保または後期高齢者医療で診療を受けることができます。このときの費用は、国保、後期高齢者医療が後から加害者に請求します。速やかに、「第三者行為による傷病届」を保険年金課へ提出してください。

【届け出に必要なもの】 印鑑、保険証、交通事故証明書（人身事故分）

【問合せ】 保険年金課国保担当
(☎483・3431)、後期高齢者医療担当 (☎483・3455)



相談あんない

時間は24時間表記です

区分	相談名	とき	ところ	問合せ
法律 行政	法律相談	9/6(木)、27(木)9時15分～11時45分 申込みは実施日前日に電話で9時から先着10名受付	市役所別館2階産業振興課	産業振興課 (☎483-8191)
	行政相談	毎月第3木曜日14時～16時	市役所別館2階産業振興課	産業振興課 (☎483-8191)
	消費者相談	月～金曜日 13時～16時	市役所別館2階消費生活センター	産業振興課 (☎483-8191)
	行政書士相談 (相続・遺言・交通事故ほか)	毎月第2金曜日(祝祭日は第3金曜日)13時～16時 要予約。定員6名。	市役所別館2階産業振興課	行政書士会泉州支部事務局 (☎464-2793)
	マンション管理相談	毎月第2火曜日(祝日除く)14時～15時30分	市役所別館2階産業振興課	産業振興課 (☎483-8191)
労働 就労	ハローワーク情報(週1回更新)	月～金曜日 執務時間中	市役所別館2階産業振興課	産業振興課 (☎483-8191)
	ハローワーク情報(毎日更新)	月～金曜日 執務時間中	人権ふれあいセンター内地域就労支援センター	地域就労支援センター (☎485-1401)
	労働相談	今月はありません。	市役所別館2階産業振興課	産業振興課 (☎483-8191)
	就労支援相談	月～土曜日 9時～17時(土曜日は要予約)	人権ふれあいセンター内地域就労支援センター	地域就労支援センター (☎485-1401)
子育て 教育	農事相談	毎月第4金曜日 9時30分～12時(要電話予約)	農業委員会事務局	農業委員会事務局 (☎483-9975)
	母子相談	月～金曜日 9時～17時	市役所1階生活福祉課	生活福祉課 (☎483-3474)
	子ども相談(家庭児童相談)	月～金曜日 10時～16時(来所の場合は要予約)	市役所1階保育子育て支援課隣	家庭児童相談室 (☎485-1586)
	教育相談(カウンセリング)	月～金曜日 10時～16時	教育相談室	教育相談室 (☎483-3755)
健康福祉 人権	進路支援(奨学金等相談)	月～土曜日 9時～17時(土曜日は要予約)	人権ふれあいセンター内人権協会	人権協会 (☎485-1401)
	知的障害者相談	月～金曜日 13時～17時(要電話予約)	随時相談の上、決定	高齢障害介護課 (☎483-8252)
	高齢者障害者住宅改造相談	毎月第2木曜日13時30分～16時30分	あいびあ泉南	せんなんピアセンター (☎482-0114)
	心配ごと相談	毎週木曜日 9時～12時	あいびあ泉南	社会福祉協議会 (☎482-1027)
税金	総合生活相談	月～土曜日 9時～17時(土曜日は要予約)	人権ふれあいセンター内人権協会	人権協会 (☎485-1401)
	税の相談	4・6・8・10・12月の第3水曜日 13時～16時	市役所1階市民相談室	税務課 (☎483-9031)
	夜間納税相談	毎月10日(土日祝日は翌執務日) 17時45分～20時	市役所1階税務課 市役所1階保険年金課	税務課 (☎483-9033) 保険年金課 (☎483-3432)

●税金

冷蔵倉庫用家屋に係る
評価基準の改正

経年減点補正率基準表の「冷蔵倉庫用」が「冷蔵倉庫用」の（保管温度が10度以下に保たれる倉庫）に改正され、平成24年度分の固定資産税から適用されています。

これまでの「冷蔵倉庫用」のものについては経年減点補正率は、「一般の倉庫」と同じ取り扱いでしたが、平成24年度からは「一般の倉庫」と比べて評価額が早く減少する経年減点補正率表を適用するよう改正されました。このため、泉南市内に所在し、次に該当する冷蔵倉庫を所有する方はお手数ですが、税務課係までご連絡をお願いいたします。

【冷蔵倉庫とは】▽家屋の構造が木造以外（鉄筋コンクリート造り、鉄骨造り等）であること▽主な用途が「冷蔵倉庫」であり、保管温度が10度以下に保たれていること▽冷蔵倉庫部分の床面積が1棟の床面積の50%以上であること▽家屋自体に冷蔵機能を有していること（倉庫内に業務用冷蔵庫やプレハブ式冷蔵庫等を設置している場合は該当しません）

【関連サイト】泉南市ウェブサイトに暮らし・環境↓税金↓市税のページ↓固定資産税について

【問合せ】税務課係固定資産税担当（☎483・9032 / FAX483・0325）

●生活・環境

★問合せ 清掃課

【関連サイト】泉南市ウェブサイト↓暮らし・環境↓ごみ

9月17日(祝)に伴う
ごみ収集日変更

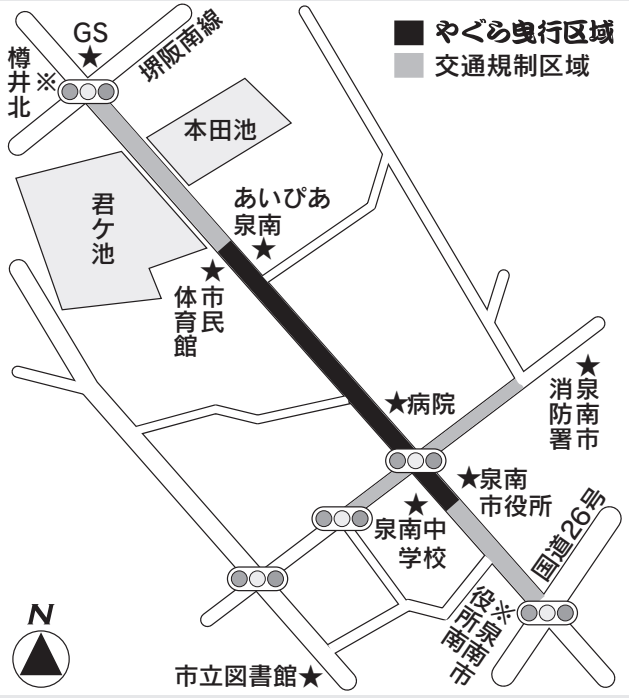
祝日のある月は、収集日を振り替えて行う場合がありますので、収集日程カレンダーを必ずご確認ください。決められた集積場所に分別してから出すようにしてください。

とき	可燃ごみ	新聞・紙製ダンボール
9月17日(祝)	収集なし	収集なし
9月18日(火)	月・木コース	火・金コース
9月19日(水)	火・金コース	月・木コース

なお、ふとん・草木などは可燃ごみとして、木・金曜日に出すようご協力お願いします。



秋祭り!
第17回泉南市
やぐらパレード!



今年度の参加台数は9台！各地区自慢のやぐらの競演・勇壮な曳き回しをパレード会場でご覧ください。また、10月6日(土)～7日(日)は、秋祭りの本番！泉南市内の各地域でやぐらの曳行が行われます。

【とき】9月23日(日)午後1時～3時

【場所】泉南市役所周辺道路

【交通規制】泉南市役所周辺道路は一部交通規制を行いますのでご理解・ご協力をお願いします

【曳行順】①男里南組②馬場③幡代④戎福中講⑤宮元講⑥

鳴瀧⑦獅子講⑧濱中講⑨男里北組

【その他】▽車でのご来場はご遠慮ください▽パレード会場周辺道路での路上駐車はやぐら曳行の妨げとなりますのでご遠慮ください▽ご観覧の際は事故防止のため、現場警察官、自主警備係員の指示に従ってください

【問合せ】産業振興課商工労働観光係（☎483・8191）

◆◆◆

泉南市秋の祭礼にともなうさわやかバス運行休止

【一部運行休止】9月23日(日)

(1) 運行休止便（第2、3、4、5、6便）／新家方面回り（第3、4、5、6便）／山方面回り、一丘方面回り（第3、4、5便）／南方面回り、岡田方面回り（第3、5、7便）／右砂川方面回り（第4、6便）／左砂川方面回り

【終日運行休止】10月6日(土)、7日(日)

【問合せ】南海ウイングバス南部係（☎467・0601）

環境整備課（☎483・9871）

有価物集団回収報償金交付制度

9月は報償金交付申請月です。清掃課ではごみの減量化と有効利用を推進し、ごみ問題に対する市民意識向上に資するため、自主的に有価物の集団回収を行う地域住民団体に対し、報償金を交付しています。

【対象】 おおむね10世帯以上の市内の自治会、子ども会、婦人会、老人会等の営利を目的としない団体で、1年間に4回以上集団回収を実施する団体

【対象品目】 新聞、雑誌、ダンボール、衣服、古布、空き缶(アルミ缶)、牛乳パック

【交付金額】 回収量1kg 4円

【報償金交付までの流れ】 ①報償金の交付を希望する団体は、有価物集団回収実施団体登録申請書を提出、報償金交付団体としての登録を受け、有価物集団回収専用伝票を受領(申請書類は清掃課、環境整備課に備えています。また、泉南市のウェブサイトからもダウンロード可)

②集団回収を実施(年4回以上)
③有価物集団回収報償金交付申請書と有価物集団回収専用伝票(市役所用および再生資源集団回収推進協議会用)を清掃課へ

▽申請時期/上半期分(3月~8月分)は9月、下半期分(9月~2月分)は3月

④報償金交付(交付請求書の口座へ振込み)

アスベスト(石綿)に関する法律の改正について

●平成23年8月30日改正

【改正内容】 ①石綿により中皮腫や肺がん等にかかった方およびそのご遺族で、労災保険の対象とならない方に支払われる、特別遺族弔慰金・特別葬祭料の請求期限が10年延長され、平成34年3月27日までとなりました

②石綿を取り扱う作業に従事したことにより中皮腫や肺がん等を発症し、平成18年3月26日以前に死亡した労働者等の遺族であつて、時効により労災保険法に基づき遺族補償給付を受ける権利が消滅した方に支給される、特別遺族給付金の支給対象が拡大され、請求期限が平成34年3月27日までとなりました

【関連サイト】 市ウェブサイト
↓暮らし・環境→アスベスト(石綿)に関する情報
【相談・申請先、問合せ】
①▽独立行政法人環境再生保全機構本部(フリーダイヤル0120-3389-931)、大阪支部
(☎06・6342-0335)
▽環境省近畿地方環境事務所(☎06・4792-0703)

②岸和田市労働基準監督署

(☎431・3939)

●平成22年7月1日改正

【改正内容】 石綿健康被害救済対象が、中皮腫、石綿による肺がんに加えて、著しい呼吸機能障害を伴う石綿肺および著しい呼吸機能障害をもなうびまん性胸膜肥厚が追加されました
【問合せ】 独立行政法人環境再生保全機構

緑化樹を無料配布します

【対象】 住民が共同して行う公共性・公開性の高い区域の緑化
【配布樹種】 高木9種、植栽済みプランター5種(申請される方は、事前に植栽する土地の有業者および管理者に了解を取

てください。また、配布後の植え付けおよび管理は、受領者が責任を持って実施してください。申請どおり配布されるとは限りません)

【配布時期】 平成25年3月の平日(正式な日程は後日連絡)

【配布場所】 市役所指定場所を受け渡し

【申込み・問合せ】 9月20日(木)までに施設管理課へ
(☎483・9972)

就業構造基本調査にご理解・ご回答を!

10月1日現在で、就業構造基本調査が実施されます。この調査は、国民の普段の就業・不就業の状態を把握し、雇

用政策や経済政策などに必要な基礎資料を得ることを目的に行われます。調査の対象は、統計的手法により選定した約47万世帯に、普段住んで



いる15歳以上の世帯員約100万人です。お住まいの地域が調査対象となった場合、世帯確認のため、9月以降に調査員が皆さまのお宅に訪問いたします。就業構造基本調査により集められた情報は、統計法により厳重に保護されますので、調査票へのご回答をお願いいたします。
【問合せ】 総務課 (☎483・0001)

Kanku News

関西国際空港情報 No.147
<http://www.kansai-airport.or.jp/>

大阪空港＝関西空港線「乗継リムジンバス無料キャンペーン」実施中!

これにより、今年の国際線便数が過去最高となる関西空港、そして豊富な国内線ネットワークを持つ大阪空港間の乗り継ぎがより便利にご利用いただけるようになります!

【期間】 平成 25 年 3 月 31 日(日)まで

【対象】 大阪空港発着の国内線、関西空港発着の全路線(国内線・国際線問わず)の両方をご利用になるお客さま(ただし、両空港での搭乗日が2日間以内の方に限ります)

【ご利用方法】 大阪空港発着の国内線、関西空港発着の全路線の両方にご搭乗になることを確認できるものを、リムジンバスチケットカウンターへご提示ください。なお、本券はお渡し当日および翌日の2日間限り有効です。また、往復いずれからでもご利用いただけますが、片道ずつの発券となります

【その他】 詳細、チケットカウンターの場所などは空港ホームページをご覧ください

【問合せ】 空港案内 (☎455-2500)

●生活・環境

河川や水路をきれいに！

河川や水路に、ビニールやプラスチック、ペットボトルなどを不法に投棄すると、水路がつまり悪臭や生活環境の悪化をまねきます。また台風や大雨で水があふれたり、家屋が浸水するなど防災上の危険の原因ともなります。マナーを守り、私たちの大切な水の流れを保ちましょう。

【問合せ】産業振興課

(☎483・9974)
下水道整備課 (☎482・5005)

●文化・スポーツ

★公民館

樽井公民館 (☎483・4361)

【関連サイト】泉南市ウェブサイト↓教育・文化・スポーツ↓文化

今月のご案内 (10月6日まで)

【全日休館日】毎週火曜日および9月17日(祝)、22日(祝)

【半日休館日】9月3日(月)、10日(月)、24日(月)、10月1日(月)

【受付時間】午前9時～午後5時30分(ただし、樽井公民館以外の公民館は午後4時まで、半日休館日は正午まで)

◇◇◇◇◇

★泉南市立図書館 (☎482・7766)

【関連サイト】泉南市ウェブサイト↓教育・文化・スポーツ↓文化↓図書館

今月のご案内 (10月6日まで)

【休館日】毎週月曜日および9月18日(火)、22日(祝)

【開館時間】午前10時～午後5時15分

図書館新刊紹介

図書館ウェブサイトで、約3か月分紹介しています。

【詳細サイト】市ウェブサイトで図書館ウェブサイトで↓資料をさがす(新着案内)↓新しく入った本

●「全国ステキな古都さんぽ」

(伊藤美樹著、メディアファクトリー)

●「自分で作るハブダイナモ水力発電」

(中村昌広著、総合科学出版)

●「高野山」一乗院のこころからたをととのえる精進料理」

(石和田聡信著、ワニブックス)

●「俳句いきなり入門」

(千野帽子著、NHK出版)
●「シルクロード紀行」(読売新聞大阪本社編・奈良国立博物館編、ミネルヴァ書房)
●「ハスワード終末大宣言」

★自動車図書館かしのき号 (まつばら行作、講談社)

かしのき号は、左記ステーションを月2回ずつ巡回します。

なお、気象条件等により巡回を中止する場合があります。かしのき号巡回予定表

ステーション名	巡回日		曜日と時間	ステーション名	巡回日		曜日と時間					
	9月	10月			9月	10月						
佐野支援学校砂川校	5	19	3	17	水	13:30~14:30	12	26	10	24	水	14:00~14:30
楠台1号公園	5	19	3	17	水	15:00~15:45	12	26	10	24	水	15:00~16:00
あおぞら幼稚園	6	20	4	18	木	13:30~14:15	13	27	11	25	木	14:45~15:00
鳴滝小学校	6	20	4	18	木	14:45~15:45	13	27	11	25	木	15:00~15:45
砂川老人集会場	7	21	5	19	金	14:30~15:10	14	28	12	26	金	13:30~14:00
一丘団地	7	21	5	19	金	15:30~16:25	14	28	12	26	金	14:30~15:00
							14	28	12	26	金	15:20~16:00

※駐車場所変更のお知らせ

9月から、ルナりんくうの駐車場所が「海のみえる公園」から「ルナりんくう集会所前の駐車場」に変わります。ご注意ください



◇◇◇◇◇

★サンエス温水プール (☎484・2627)

9月・10月のご案内

【9月の休館日】毎週火曜日および3日(月)、10日(月)、24日(月)

【10月の休館日】1日(月)、2日(火)、9日(火)・31日(火)(改修工事のため)

【利用時間】午前10時～午後5時30分(受付は午後5時まで)

【利用料金】(2時間利用の場合)大人500円、高校生300円、中学生(小学4年生200円、高齢者(65歳以上)250円、小学3年生以下無料(ただし、水着着用の保護者または20歳以上の成人の同伴が必要で、1人につき小学3年生以下の児童2名まで。なお、オムツの外れていない方は利用

することができません。)【重要なお知らせ】10月9日(火)・11月30日(金)は改修工事につき休館を予定しています

★市民体育館 (☎482・1000)

【関連サイト】泉南市ウェブサイトで↓教育・文化・スポーツ↓スポーツ

今月のご案内 (10月6日まで)

体育館をご利用の際は、上ぐつをご持参ください。

【全日休館日】毎週火曜日

【半日休館日】9月3日(月)、10日(月)、24日(月)、10月1日(月)

【受付時間】午前9時～午後5時(半日休館日は正午まで)

◇◇◇◇◇

全国瞬時警報システムによる 全国一斉伝達試験

泉南市では、地震・津波や武力攻撃などの災害時に、全国瞬時警報システム(J-ALERT)から送られてくる国からの緊急情報を、泉南市防災用広報システムを用いて確実に皆さまへお伝えするため、次のとおり市内で緊急情報自動放送試験を行います。

【とき】9月12日(水)午前10時ごろと10時30分ごろ(2回)

【内容】市内各所に設置している防災用広報システムから、次の放送内容が一斉に放送されます。

- ①これは、試験放送です(3回)
- ②こちらは、ぼうさい泉南市です
- ③終了チャイム

【問合せ】政策推進課 (☎483-0004)

安全・安心

イオン合同防災訓練、防災・安全フィールドワーク合同開催

泉南市では、いざという時の災害に備え、イオングループと合同により大規模地震災害を想定した市民参加型の総合防災訓練を実施します。また、今回は大阪府主催の第3回防災・安全フィールドワーク・キャラバンも合同開催します。



両や装備、防災グッズなどを展示・説明・実演
【参加費】 無料
【問合せ】 政策推進課 (☎483・0004)
大阪府岸和田土木事務所地域支援・企画課地域支援・防災グループ (☎439・3601)

秋の全国交通安全運動実施に
★問合せ 泉南警察署 (☎471・1234)
9月11日(火)は「警察相談の日」
犯罪被害の未然防止等、生活の安全を守るための窓口です。緊急の事件、事故以外の相談については、110番通報ではなく、警察相談ダイヤル「9110」をご利用ください。

救命講習受講生募集
【とき】 9月9日(日)午前9時30分～12時30分
【ところ】 消防本部2階
【内容】 自動体外式除細動器(AED)を含めた心肺蘇生法(CPR)
【定員】 15名(申込順)
【申込み・問合せ】 9月1日(土)午前10時から消防本部救急係へ (☎485・0119)

20日(木)の期間に学務課へ (☎483・3673)
その他のお知らせ
情報公開制度および個人情報保護制度
●平成23年度運用状況
平成23年度における、情報公開の請求および申し出は36件ありました。このうち全部公開を3件、一部公開を30件、取り下げを3件決定しました。また、情報公開の決定事項に対する不服申し立てはありませんでした。個人情報開示等については、開示請求が1件あり、一部開示を決定しました。なお、不服申し立てはありませんでした。制度運用状況の詳細については、市ウェブサイトにも掲載されています。

安全運転講習会のご案内

月日	実施場所	
9/6(木)	阪南市	サラダホール(小ホール)
9/14(金)	岬町	多奈川小学校(会議室)
9/12(水)	岬町	岬町立淡輪公民館
9/13(木)	泉南市	イオンモールりんくう泉南
9/19(水)	泉南市	2階イオンホール
9/20(木)	泉南市	2階イオンホール

【受付時間】 各日とも午後6時30分～
【講習時間】 各日とも午後7時～

【とき】 9月29日(土)▽午前9時～12時/泉南市・イオングループ合同防災訓練(雨天時は、訓練内容を変更して実施予定)
▽午前10時～午後3時/防災・安全フィールドワーク・キャラバン
【ところ】 イオンモールりんくう泉南海側平面駐車場
【内容】 ▽合同防災訓練/イオンモールを利用した避難誘導訓練、応急手当訓練、初期消火訓練、AED使用訓練、炊き出し訓練(非常食の試食)、緊急車両・特殊車両の展示、防災啓発情報の展示、その他(訓練内容は変更する場合があります)
▽防災・安全フィールドワーク・キャラバン/災害時に活躍する多くの機関・団体等が、各種車

【その他】 講習カードを忘れずに持参してください
【とき・ところ】 左表のとおり
●子どもと高齢者の事故防止
●夕暮れ時と夜間の歩行中・自転車乗車中の交通事故防止
●すべての座席のシートベルト・チャイルドシートの正しい着用の徹底
●飲酒運転の根絶
●交差点における交通事故防止
【問合せ】 環境整備課 (☎483・9871)

【申込み・問合せ】 9月13日(木) (☎483・0005)
【申込み・問合せ】 9月13日(木)

【申込み・問合せ】 9月13日(木)

【申込み・問合せ】 9月13日(木)

女性のためのチャレンジ応援セミナー

わたしのハッピーレボリューション!

つかめ! マイライフ!

結婚、出産、育児などを理由に退職した方など、今は働いてないけれども、近い将来何かの

【ところ】 あいびあ泉南3階研修室

かたちで社会に参加したいと考えている方に、「夢をカタチにする」セミナーのご紹介です。

【定員】 30名(多数の場合は抽選)

あなたの思いが、地域のみならず笑顔にします!

【参加費】 無料

みなさんのお申し込みをお待ちしています。

【一時保育】 1歳以上の子どものみ(多数の場合は抽選)。初回のみ子ども1名につき保険料として800円が必要

【とき・内容・講師】 左表のとおり

【申込み・問合せ】 電話かFAX、ハガキ、Eメールで住所、氏名、電話番号、一時保育の要否、一時保育を希望される場合は子ども

【申し込み・問合せ】 電話かFAX、ハガキ、Eメールで住所、氏名、電話番号、一時保育の要否、一時保育を希望される場合は子ども

【申し込み・問合せ】 電話かFAX、ハガキ、Eメールで住所、氏名、電話番号、一時保育の要否、一時保育を希望される場合は子ども

【申し込み・問合せ】 電話かFAX、ハガキ、Eメールで住所、氏名、電話番号、一時保育の要否、一時保育を希望される場合は子ども

【申し込み・問合せ】 電話かFAX、ハガキ、Eメールで住所、氏名、電話番号、一時保育の要否、一時保育を希望される場合は子ども

もの氏名(ふりがな)、生年月日、性別を〒590・0592(住所不要) 人権推進課へ。10月9日(火)締切

【その他】 基本的に連続して受講してください

【関連サイト】 泉南市ウェブサイト↓人権・市民活動

【問合せ】 人権推進課



10/18(木)

これだけは知っておきたい! めんどくさがりなあなたのためのパワーアップ 法律講座

キャリアカウンセラーの針原桂子さんを迎え、再就職を希望する女性が、将来、雇用条件や労働環境について不安や疑問を抱えずに働くことができるよう、働く女性を支える法律や制度、権利について具体的にわかりやすく説明します。

【講師】
はりはら けいこ
針原桂子さん(キャリアカウンセラー)

10/25(木)

想いをカタチに! ～地域で実現、なりたいわたし～

子育て情報を手渡しでこたわって届け続ける「すこやか新聞部」、手作り小物のデザイン、販売等を通じて、人と人とのつながりを作り続ける山崎さん、ベビーマッサージ、ベビーサインの講習を通じて、ママの元気を応援する上之郷谷さんの紹介。半径1キロメートルでも、こんなに多彩な活動ができます!

【講師】
すこやか新聞部
やまさき すみこ
山崎澄子さん(Heart工房 CHACHA)
かみのごうや くにあ
上之郷谷邦枝さん(ママ&ベビー おやこ教室・スクール toucher ～トゥシエ～)

時間はいずれも午前10時～12時

じんけん写真を募集♪テーマは
笑顔・ふれあい・安心♪

人と人との結びつきを感じ、心あたたまる「じんけん写真」を募集します。ご応募いただいた写真は、11月にイオンモールりんくう泉南での人権作品展にて、展示を予定しています。

【応募資格】 泉南市内在住、在勤、在学者

【テーマ】 「笑顔・ふれあい・安心」のイメージが伝わるような写真

【作品規格】 ①四つ切りサイズ(254mm×305mm)、ワイド四つ切りサイズ(254mm×365mm)の紙写真による提出。または、JPEG形式のデジタル写真(画質500万画素2500×1920ピクセル程度以上)によるデータ提出(カラー、白黒いずれも可)②組写真は不可③フィルムをスキャナー処理した作品も可。ただし、合成など画像加工した作品は不可

【応募規定】 ①応募作品は1人1点②応募者本人が1年以内に撮影したもので、未発表作品③被写体本人の承諾を得た作品で、応募作品に対する被写体中の権利保有者(人物、建築物、商標など含む)からの苦情、異議申し立てがあった場合の責任はすべて応募者に属するものと

します④応募作品の使用権は主催者(泉南市)に帰属し、泉南市の人権啓発関係等において無償で使用できるものとします⑤応募作品は返却しません

【応募方法】 ①郵送または持参で提出してください②データ提出の場合は、EメールのほかCDRの郵送や持参による応募も可③Eメールでの提出の場合、容量は4MB程度以下とします

④住所、氏名、電話番号、年齢、タイトル、写真説明(30字程度)を必ず添えて提出してください

【募集期間】 9月3日(月)～10月31日(水)

【その他】 ①全員に参加賞進呈②入選作品は11月20日～26日まで、イオンモールりんくう泉南での人権作品展にて展示を予定

【応募先・問合せ】 〒590・0592(住所不要) 人権推進課「じんけん写真」係



『ホップくらぶ』③



花いっぱい！香りのリースづくり

せんなん男女共同参画ルームでは、「健康・癒やし・仲間づくり」をテーマにした体験型のミニ講座を実施しています。

さわやかな秋にお送りする第3回は「花いっぱい！香りのリースづくり」です。ポプリをたっぷり使ったリースでお部屋に香りのアクセントを。プレゼントもできるように、大小2個作ります。小さなお子さんをお連れの方にとって、うれしい一時保育サービスをご用意しました。

【とき】10月12日(金)午前10時～12時

【ところ】せんなん男女共同参画ルーム「ステップ」(水道庁舎1階)

【内容】花いっぱい！香りのリースづくり

【講師】西浦優穂にしうらゆうほさん(すまいるママ)

【定員】12名(申込順)

【費用】500円

【一時保育】1歳から小学3年生までの子ども6名(先着順・要申込み)。子ども1名につき200円の保険料が必要。10月4日(木)締切

【申込み・問合せ】

9月10日(月)午前9時から電話で人権推進課へ



【問合せ】人権推進課

平成23年1月、市長を本部長とする人権政策推進本部において、「調整区解消に係る基本方針」を策定しました。そこには、「調整区は土地差別の結果生まれたものである」としており、土地差別の解決にむけて取り組みの強化がうたわれていきます。さらに平成23年11月には、「基本方針」の理念を実現するための具体的実践に直結する行動計画として「推進プラン」を策定しました。計画期間は平成24年度～平成28年度の5年間とし、その後、大規模校・小規模校は正にむけての市内各小学校の児童数の動向を見通した上で、調整区を解消します。その間、調整区解消にかかわって2度と土地差別を生起させないよう、市民人権意識調査における結果や、調整区の児童の就学状況等をふまえた人権啓発、人権教育を、本推進プランに基づき推進します。

第1回人権啓発講座を開催します
部落差別とダリット人差別～職業と世系(門地)に基づく差別の視点から～

【とき】9月19日(水)午後2時～4時
【場所】あじびあ 泉南3階研修室1
【講師】友永健三ともながけんぞうさん(部落解放・人権研究所理事・反差別国際運動事務局次長)

【申込み】無料
【一時保育】1歳以上就学前の子ども9名(多数の場合は抽選)
【費用】500円
【問合せ】泉南市人権協会(☎485・1401) / FAX 485・1405 / e-mail:hr2002@globe.ocn.ne.jp)

【相談対象】一丘団地集会所
【相談対象】▽就労支援相談▽障がい者、母子家庭の母親、中高年齢者や若年者などの就職困難な方▽進路支援相談▽経済的理由等により就学が困難な方▽人権相談▽人権侵害を受けた方▽生活相談▽生活上のさまざまな困難を抱えた方

【費用】無料
【その他】秘密は厳守されますので、安心してご相談ください
【問合せ】泉南市人権協会(☎485・1401)、人権推進課
調整区の解消にむけて

人権に関する各種相談のご案内

相談名	とき	ところ	問合せ
人権擁護委員による人権相談	毎月第3金曜日 14:00～16:00	人権推進部相談室	人権推進課
女性相談(面接) 事前予約が必要です	①毎月第1金曜日 13:00～16:00 ②毎月第2水曜日 18:00～21:00 ③毎月第4金曜日 10:00～13:00	人権推進部相談室	人権推進課
女性のための電話相談	毎週木曜日(祝日・第5木曜日を除く) 10:00～12:00、13:00～15:00	専用電話 ☎482-0590	人権推進課
人権に関する相談	祝日を除く毎週月曜日～土曜日(土曜日は要予約) 9:00～17:00	人権ふれあいセンター内 人権協会	人権協会 ☎485-1401

子育て情報局

子育て・教育に関する情報のページ

◆はみがき教室◆

【とき】9月27日(木)受付は午後1時～1時20分(予約不要)

【対象】平成22年12月生、平成23年1月生、平成21年12月生、平成22年1月生

【携行品】母子手帳、筆記用具、歯ブラシ、コップ、お茶



◆はじめてのママサロン◆

【とき】9月28日(金)午後1時30分～3時(予約不要)

【対象】妊婦、10か月未満の乳児(第1子のみ)とその家族

【内容】情報交換、赤ちゃんの身体計測、育児相談、ふれあい遊び



今月の健診と予防接種

健診名	対象・受け方	とき	持ち物
4か月児健康診査	①平成24年4月生まれ ②平成24年5月生まれ	①9月5日(水)②10月3日(水) 受付時間午後0時40分～1時40分	対象者へ個別連絡
乳児後期健康診査	4か月児健康診査で受診票を配布していますので、大阪府内の医療機関にお問合せの上、かかりつけ医でお受けください。1歳を過ぎると自己負担になります。		
1歳6か月児健康診査	平成23年2月生まれ	9月26日(水)受付時間午後0時30分～1時30分	対象者へ個別連絡
ニコニコうさぎ健診 (2歳6か月児歯科健診、 育児相談等)	平成22年2月生まれ	9月27日(木)受付時間午後0時50分～1時20分	
3歳6か月児健康診査	平成21年2月生まれ	9月12日(水)受付時間午後0時30分～1時10分	

【日本脳炎の特例対象者について】○平成7年6月1日～平成19年4月1日生まれの人で、1期、2期の接種が終わっていない人は、20歳未満の間、定期予防接種ができるようになりました。

【子宮頸がん予防・ヒブ・小児用肺炎球菌ワクチンの接種費用を全額助成(無料接種)】これらのワクチンは任意の予防接種です。詳細は保健センターおよびホームページでご確認ください。▽効果と副反応についてご理解いただき、希望される方は接種してください。▽助成期間は平成25年3月31日接種分までです。

★子宮頸がん予防ワクチン

【対象】中学1年生～高校1年生女子。高校2年生で、23年度(24年3月末まで)中に1～2回接種している場合は、24年4月以降に残りの回数を接種することができます。(3回目の接種終了まで6カ月の期間が必要となりますので、接種される方は夏までに受けてください。)

★ヒブワクチン・小児用肺炎球菌ワクチン

【対象】2か月～5歳未満

【対象年齢の数え方】誕生日の前日をもって加算されます

(例1)3か月以上→生後3か月目の前日から該当(例2)6か月未満→生後6か月目の前々日まで該当

★保健センター（☎ 482-7615 / FAX485-1621）

泉南市ウェブサイト>福祉・健康>健康

9月から不活化ポリオワクチンの定期接種を市内指定医療機関で開始します

保健センターでの生ポリオワクチンの定期接種は終了しました。詳細については、医療機関（右表のとおり）設置の説明書をご覧ください。

【不活化ポリオの接種回数について】

▽ポリオ（生や不活化）を1回も受けていない場合は、初回接種3回と追加接種1回

▽生ポリオを1回受けている場合は、初回接種2回と追加接種1回

▽不活化ポリオを1～3回受けたことのある場合は、不活化ポリオが合計4回となるよう残りの回数

▽生ポリオをすでに2回受けている場合は、さらに不活化ポリオの接種は必要ありません。

不活化ポリオ指定医療機関（H24.9.1～）

医療機関	所在地	電話番号
稲葉医院	北野1-5-5	483-2679
小上医院	新家3461-1	482-3341
木村医院	樽井2-12-3	482-2220
くれクリニック	信達牧野601-1	485-0340
中井内科医院	岡田5-30-3	483-2011
長束クリニック	新家630-4	482-1220
西森医院	信達牧野361-10	483-2357
西山内科循環器科医院	信達牧野886-1	485-1700
野上病院	樽井1-2-5	484-0007
福本医院	信達牧野378	483-2505
堀越内科	岡田3-9-25	482-7676
宮城医院	信達市場31-311	482-7018
山上医院	樽井6-10-7	483-2501
山崎クリニック	信達市場429-2	482-2207

予防接種名	対象・受け方	とき	持ち物
集団接種 BCG	生後3か月の前日から6か月の前日までに1回接種 ▽接種期間が短いので、できるだけ早めに受けましょう	9月6日(木)、10月11日(木) (受付時間午後1時～1時45分)	★BCGは予診票を自宅で記入して持参
個別接種 ポリオ (不活化ポリオ)	<標準的な接種回数、接種間隔> ▽第1期:生後3か月の前日から7歳6か月の前日までに計4回①初回接種:生後3か月の前日から、20日～56日までの間隔をあけて3回(できるだけ1歳まで)②追加接種:初回接種の3回目終了後1年～1年半の間に1回 ★平成24年9月1日の導入時点では、追加接種は定期接種対象外	秋の保健センターで実施する集団接種はなくなりました。	母子健康手帳 健康保険証 筆記用具
個別接種 麻しん・風しん	▽第1期:生後12か月の前日から24か月の前日までに1回 ▽第2期:平成18年4月2日～平成19年4月1日生まれで1回 ▽第3期:平成11年4月2日～平成12年1月1日生まれで1回 ▽第4期:平成6年4月2日～平成7年4月1日生まれで1回 (第3期と第4期は、予防接種法の一部が改正され、H20年度からH24年度の5年間に限り実施されます)	市内指定医療機関へ直接お申込みください。	
個別接種 三種混合 ジフテリア 百日咳 破傷風	▽第1期:生後3か月の前日から7歳6か月の前日まで(できるだけ3歳まで)の間に計4回①初回接種:生後3か月に達したら、20日～56日までの間隔をあけて3回②追加接種:初回接種の3回目終了後1年～1年半の間に1回	母子健康手帳を忘れた場合は、接種歴を確認できないため、接種ができません。必ずご持参ください。	
個別接種 二種混合 ジフテリア 破傷風	▽第2期:11歳の前日から13歳の前々日までに1回		
個別接種 日本脳炎	▽第1期:3歳の前日から7歳6か月の前日まで ①初回:6～28日までの間隔をあけて2回 ②追加接種:第1期初回終了後、1年後に1回 ▽第2期:9歳の前日から13歳の前々日までに1回		

予防接種：出生時に配布している「予防接種と子どもの健康」および「予防接種を受けるにあたっての説明書」を必ずお読みください。体調のよい時に受けるのが原則です。薬の服用など治療中の場合はあらかじめ主治医の先生に接種可能かご確認ください。当日の体調によっては接種できない場合がありますのでご了承ください。

★子育て支援センター『ひだまり』(☎ 484-3371)

泉南市ウェブサイト>福祉・健康>子育て

**はいはいサロンに
参加しませんか**

【とき】9月4日(火)、10月2日(火)、16日(火)午前10時～11時30分

【ところ】図書館

【対象】4か月～12か月の子どもとその保護者

【内容】手遊び、ふれあい遊び、絵本紹介、身体測定、保護者交流、親子の遊び等

【定員】15組(待機の場合あり)

【その他】▽赤ちゃん教室を受講された方はご遠慮ください▽きょうだいを連れての参加は不可

【申込み】電話で『ひだまり』へ

**「わんぱく教室」に
参加しませんか**

【とき】①わんわんコース9月7日(金)、10月5日(金)②ぱくぱくコース9月14日(金)、10月12日(金)いずれも午前10時～11時30分

【ところ】『ひだまり』

【対象】子どもとその保護者
①平成22年4月2日～9月30日生まれ②平成22年10月1日～平成23年4月1日生まれ

【内容】手遊び、ふれあい遊び、季節の遊び、身体測定、保護者交流、親子の遊びなど

【その他】きょうだいを連れての参加はできません

【申込み】電話で『ひだまり』へ

歳児別ひだまりルーム

【とき】①いちごぐみ9月4日(火)、18日(火)②ばななぐみ9月21日(金)③めろんぐみ9月12日(火)時間はいずれも午前9時30分～11時30分

【ところ】『ひだまり』

【対象】子どもとその保護者

①平成23年4月2日以降

生まれ②平成22年4月2日～平成23年4月1日生まれ③平成21年4月2日～平成22年4月1日生まれ、平成20年4月2日～平成21年4月1日生まれ

【内容】保護者交流、親子の遊び、手遊び、ふれあい遊び、絵本、体操など。めろんぐみ、ばななぐみは、図書館の「出張びよてく」があります

【その他】▽申込み不要▽都合の良い時間にご参加ください(めろんぐみは10時30分までに来てください)▽上の子を連れての参加はできません(下の子は可能)▽お茶・着替えは各自持参

「いちおか広場」で遊ぼう

【とき】9月11日(火)、25日(火)午前10時～11時30分

【ところ】一岡神社

【対象】就学前の子どもとその保護者

【内容】歌、ふれあい遊び、大型絵本、体操、親子での遊び、水遊び、虫取り、制作あそびなど(赤ちゃんコーナーもあります)

【その他】▽駐車場有り▽雨天中止▽動きやすい服装で参加してください▽お茶以外の飲食は不可

「さん・さん広場」

運動会ごっこを楽しもう

【とき】9月28日(金)午前10時～11時30分

【ところ】りんくう体育館

【対象】2歳児(平成21年4月2日～平成22年4月1日生まれ)、3歳児(平成20年4月2日～平成21年4月1日生まれ) 今月は下の子どもを同室で一時保育しますので、希望の方は申し込ん

ひだまりルームに遊びにきてね

【とき】9月3日(月)、6日(木)、10日(月)、13日(木)、20日(木)、24日(月)、27日(木)午前9時30分～午後3時

【ところ】『ひだまり』

【対象】就学前の子どもとその保護者

【内容】保護者交流、親子の遊び、手遊び、ふれあい遊び、絵本、体操など

【その他】▽申込み不要▽都合の良い時間にご参加ください▽お弁当持ち込みの場合、食事時間は午前11時45分～12時30分です。お茶・お弁当以外の飲食は禁止▽9月10日(月)は、敬老の日になんだ遊びも用意します。おじいちゃん、おばあちゃんも一緒に参加してください

【問合せ】ひだまり

てください

【内容】かけっこ、玉入れ、親子競技、遊戯等

【その他】▽申込み不要▽お茶以外飲食不可▽お茶、着替え、上靴は各自持参▽暴風警報が発令されている場合はお問い合わせください

赤ちゃん教室

【とき】①11月8日(木)②15日(木)③22日(木)④29日(木)⑤12月6日(木)⑥13日(木)⑦20日(木)午前9時45分～11時30分

【ところ】①～⑤鳴滝小学校、⑥⑦鳴滝第2保育所

【対象】平成23年11月1日～平成24年5月31日生まれの子どもとその保護者

【内容】ふれあい遊び、調理実習「離乳食初期から完了期まで」、保育所交流、講義「子どもの言葉の獲得と絵本のお話」「子どもの心とからだの発達」「離乳食と食生活について」、保護者交流など

【定員】15組程度(多数抽選)
【参加費】無料(実習費は各自負担)

【その他】▽平成25年1月17日(木)から西信達中学校区内で平成24年1月1日～平成24年7月31日生まれを

対象に同じ内容で行います▽一時保育あり

【申込み】10月5日(金)までに電話で『ひだまり』へ

のびっ子教室(2歳児向け)

【とき】10月31日(火)、11月7日(火)、21日(火)、28日(火)、12月5日(火)、19日(火)(全6回)午前9時45分～11時30分

【ところ】青少年センター

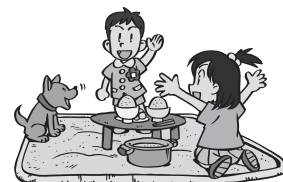
【対象】平成21年4月2日～平成22年4月1日生まれの子どもとその保護者

【内容】ふれあい遊び、リトミック、散歩、運動あそび、ごっこ遊び、新聞で遊ぼう、保護者交流、お楽しみ会など

【定員】15組程度(多数抽選)
【参加費】300円(おやつ代、遊びの材料費等)

【その他】▽平成25年1月16日(火)から『ひだまり』で同じ対象年齢で行います▽きょうだい保育はお問合せください

【申込み】9月28日(金)までに電話で『ひだまり』へ



★プチひまわり 3rd『信達保育所』(☎ 483-4642)

泉南市ウェブサイト>福祉・健康>子育て

各サロンの問合せは、信達保育所または、情報誌、ホームページをご覧ください。月によっては、曜日が変更になる場合があります。毎月の情報誌と重ねてご確認ください。

ひまわりジュニアクラブ

【とき】10月3日(水)、17日(水)、31日(水)、11月14日(水)、28日(水)、12月21日(金)、平成25年2月1日(金)、13日(水)午前10時～11時ごろ

【対象】平成21年4月2日～就学前の子どもと保護者

【申込み】9月4日(水)午後2時30分以降、随時受付

成25年2月1日(金)、20日(水)午前10時～11時ごろ

【対象】平成22年4月2日～平成23年4月1日生まれの子どもと保護者(1歳半より)

【申込み】9月4日(水)午後2時30分以降、随時受付

赤ちゃんサロン「びよびよ」

【とき】毎月第2火曜日午前10時～11時ごろ

【対象】5ヶ月～17ヶ月の子どもとその保護者

【申込み】毎月第1火曜日午後2時30分以降、随時受付



体験保育(無料)

【とき】10時～昼食後

【対象】6か月～2歳児の子どもと保護者

【申込み】毎月第1火曜日、午後2時30分以降、随時受付

ひまわりキッズクラブ

【とき】10月10日(水)、24日(水)、11月7日(水)、21日(水)、12月6日(木)、21日(金)、平

知ってください「里親家庭」～里親相談会～

里親とは、さまざまな事情で親と暮らせない子どもたちをご自身の家庭に受け入れ、愛情と理解を持って育ててくださる方のことです。里親について知りたい方、里親になってみたいと思われる方、お気軽にお越しください。

【とき】10月28日(日)午後1時30分～4時(時間内ならいつでも出入り可能)

【ところ】岸和田市浪切ホール4階特別会議室

【内容】里親に関心のある方の、質問・疑問にお答えします

【参加費・申込み】不要

【主催】大阪里親連合会岸

和田支部(どんぐり会)、大阪府岸和田子ども家庭センター

【問合せ】岸和田市宮前町7-30大阪府岸和田子ども家庭センター里親担当

(☎ 072-445-3977 / FAX072-444-9008 午前9時～午後5時45分、土日祝を除く)

★保育子育て支援課(☎ 483-3471)

泉南市ウェブサイト>福祉・健康>子育て

保育所の所庭開放

泉南市の保育所(園)では、いない方、親子で遊びにきま所庭の開放を実施していません。子育て相談もお受けす。保育所や幼稚園に通ってしてあります。

保育所名	開放日	開放時間
たるい保育園 ☎ 482-0074	9/4(水)	10:00～11:00
信達保育所 ☎ 483-4642	9/4(水)、10/2(水)	10:00～11:30
浜保育所 ☎ 484-2660	9/19(水)、10/17(水)	
鳴滝第1保育所 ☎ 483-4041	9/25(水)、10/23(水)	
鳴滝第2保育所 ☎ 482-5660	9/11(水)、10/9(水)	13:30～15:00
ココアンジュ新家 ☎ 484-0190	9/6(木)、9/20(木)、10/4(木)、10/18(木)	

★アンジュミニヨン「ココアンジュ新家」(☎ 484-0190)

泉南市ウェブサイト>福祉・健康>子育て

親子で楽しく参加しながら友達づくりをしませんか。

【実施期間】10月～3月の全10回。(リトル)第1・3月曜日、10月22日(月)～。

(ハイ)第1・3火曜日、10月23日(水)～

【時間】いずれも午前9時30分～11時

【ところ】ココアンジュ新家

【対象】(リトル)平成21年10月1日～平成23年4月2日生まれの子どもとその保護者。(ハイ)平成18年4月2日～平成21年9月30日までに生まれた子どもとそ

の保護者

【定員】各15組(先着順)

【参加費】全10回1,000円(材料費、おやつ代など)

【受付】9月14日(金)～(土曜日は除く)。申込み用紙配布は午前9時30分～、申込み受付は午前10時～午後4時(代理での受付は無効、定員となり次第締切)。申込み後の返金は致しませんので御了承ください

【その他】費用、印鑑、筆記用具持参

【問合せ】ココアンジュ新家

★ファミリー・サポート・センター(☎ 483-9665)

泉南市ウェブサイト>福祉・健康>子育て

ファミサポ会員募集中

子育ての手助けをしてほしいと思うことはありませんか。子どもを預かってほしい会員、子どもを預かれる会員を募集中。登録料、年会費は無料です。

【利用会員】3か月からおおむね12歳までの子どもがいる方

【協力会員】子どもが好きで、自宅で子どもを預かることが

できる方。活動前に研修の受講が必要です。都合にあわせて活動できます

【両方会員】利用会員と協力会員を兼ねることもできます

【利用料】700円から(1時間)

【保険】ファミリー・サポート・センター補償保険に加入。保険料は市が負担します

★青少年センター（☎ 484-3500）

泉南市ウェブサイト>教育・文化・スポーツ>青少年

〒590-0521

樽井八丁目13番18号 / FAX: 482-5425

e-mail: seishonen-center@city.sennan.lg.jp

青少年センターの行事にEメールでお申込みの方へは、2,3日中に確認メールをお届けします。届かない場合は、青少年センターへご連絡ください。

【ところ】の記載の無いものはすべて青少年センターで行います
【参加費】の記載の無いものは無料です



ヤングママの手編み教室

かぎ針を使用した手編み教室です。道具は用意しますので、気軽に参加してください。

【とき】9月13日(木)午前10時～12時

【対象】保護者

【内容】かぶとピンを使ってプロットを作ろう

【参加費】500円（材料費）

【申込み】電話で青少年センターへ。9月12日(水)午前12時締切

軽快な音楽に合わせてながら行うストレッチなど

子育て中の保護者の方々が、講師の先生と一緒に楽しく体を動かしながらリフレッシュし情報交換を行う場です。

【とき】9月12日(水)、19日(水)、26日(水)午前9時30分～11時

【対象】保護者

【参加費】1回300円

【申込み】当日受付



読み聞かせ講習会

泉南子どもゆめ活動実行委員会では、読み聞かせ講習会を毎月開催しています。

【とき】9月15日(土)午前10時45分～午後0時30分

【対象】18歳以上、子どもに本などを読み聞かせたい方

【内容】子どもの読書活動

【講師】川上博幸さん

【定員】20名

【申込み】電話かEメールで青少年センターへ

卓球を楽しもう

【とき】毎週火曜日午後5時～7時

【対象】市内の小中学生とその保護者、青少年

【定員】15名

【その他】上ぐつ持参

【申込み】電話かEメールで青少年センターへ



おかあさんのための絵本タイム(毎月第3火曜日に開催)

【とき】9月18日(木)午前11時～11時40分

【対象】保護者

【内容】お母さんのための絵本セラピー

【申込み】当日受付

自習室を開放します

【とき】開館中はいつでも

【対象】市内の小中学生～社会人

【申込み】当日受付

子ども元気広場しんげ

【とき】毎週水曜日①午前9時30分～12時②午後1時30分～5時

あじさいの会

不登校や学校に行きにくい子どもの保護者で語り合う場です。カウンセラーがサポートします。

【とき】9月18日(木)、10月16日(木)、11月20日(木)、12月18日(木)、平成25年1月15日(木)、2月19日(木)、3月19日(木)午後2時～4時（毎月第3火曜日）

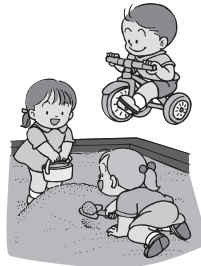
【ところ】青少年センター

【対象】市内の18歳までの子どもの保護者（申込み不要）

【ところ】旧新家幼稚園

【対象】①就学前の子どもと保護者②小中学生を中心とする市内の子ども

【内容】居場所と遊びの提供



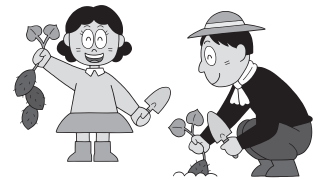
【対象】小学生（小学部）・中学生（中学部）・高等部の障がいのある子どもと保護者

【内容】さつまいもを掘ろう

【定員】親子で15組

【参加費】200円

【申込み】往復ハガキかEメールで、デイセンター連携講座参加希望、住所、参加者氏名（ふりがな）、電話番号を明記の上、青少年センターへ。9月11日(木)午後5時（必着）



ほっとネットせんなん

【とき】9月15日(土)午前10時～12時

【ところ】デイセンターせんなん

泉南市スポーツ推進委員協議会 親と子の体力づくり教室（後期）

【とき】10月27日、11月10日、24日、12月8日、平成25年1月12日、26日、2月9日、23日の土曜日（全8回）午前11時15分～12時15分

【ところ】市民体育館

【対象】おおむね3歳～小学2年生以下とその保護者
【内容】グラウンドゴルフ、かけっこ、なわとび、マット、鉄棒などのスポーツごっこ、まねっこで体験します

【定員】30組（先着順）

【参加費】親子で2,500円（子ども1名増えるごとに1,000円追加）10月27日(土)に徴収

【申込み】ハガキか申込用紙で親子体力づくり希望、住所、全参加者氏名（ふりがな）、電話番号、年齢を明記の上、〒590-0592（住所不要）生涯学習課へ。9月5日(水)～24日(月)受付

【問合せ】親と子の体力づくり教室事務局
☎ 090-3489-9070

★図書館（☎ 482-7766）

泉南市ウェブサイト>教育・文化・スポーツ>文化

おはなしひろば

びよびよ・てくてく

【とき】9月7日(金)、10月5日(金)、①午前10時20分から30分程度（おはなしびよびよ）②午前11時から30分程度（おはなしてくてく）
【ところ】図書館1階じゅうたんコーナー

【対象】①0、1歳の赤ちゃんとお父さん ②2、3歳のお子さんとお父さん（対象年齢は目安、家族の参加も可）

【内容】赤ちゃんと一緒に、絵本やわらべうたで遊びます

【定員】各20組程度（先着順）

【参加費・申込み】不要

【対象】①0、1歳の赤ちゃんとお父さん ②2、3歳のお子さんとお父さん（対象年齢は目安、家族の参加も可）

【定員】各20組程度（申込順）

【参加費】無料

【申込み】9月8日(土)午前10時から電話か図書館窓口へ



4歳以上は

「土曜おはなしひろば」へ!

【とき】9月8日(土)午後2時30分から30分程度

【ところ】図書館2階視聴覚室

【対象】4歳以上の子ども（おとなも可）

【内容】ストーリーテリング（素語り）「においの代金」、絵本「てんまのとらやん」、大阪弁のおもしろい絵本の紹介など

【定員】40名（先着順）

【参加費・申込み】不要

おとうさんといっしょに!

びよびよ・てくてくスペシャルⅡ

おとうさん、あかちゃんと一緒に絵本やわらべうたを楽しんでみませんか。子育てが、きっと楽しくなりますよ。

【とき】9月29日(土)①午前10時20分から30分程度（おはなしびよびよ）②午前11時から30分程度（おはなしてくてく）終了後に子育てに役立つ図書館見学を予定

【ところ】図書館2階視聴覚室

「ブックスタート」ってご存じですか

泉南市では、保健センターの4か月健診時に、絵本を開く楽しい体験といっしょに、子育て情報や図書館の利用案内をお渡ししています。これは、図書館・保健センター・地域のボランティアスタッフの方々が一緒になって、あかちゃんと保護者が絵本を介してゆっくり心ふれあうひとときをもつきっかけになってほしいと、地域みんなで子育てを応援する活動のひとつです。平成15年9月からスタートしたブックスタート事業も今年で10年目を迎えます。この事業をきっかけに、子どもたちが大きくなって、親子でゆっくりと絵本を開いて、ご家族みんなで心ふれあうひとときをもってほしいと願っています。（ブックスタートは、4か月健診の中で行っています。対象者には保健センターからお知らせが届きます）

ワクワク!ドキドキ!

かみしばい会へ行こう!!

【とき】9月1日(土)、15日(土)午後2時30分から30分程度

【ところ】図書館2階視聴覚室

【対象】子どもからおとなまで（0歳から可）

【定員】40名（先着順）

【参加費・申込み】不要



★樽井公民館（☎ 483-4361）

泉南市ウェブサイト>教育・文化・スポーツ>教育

自習室を開放しています

【とき】毎週日曜日（行事等によって利用できない時もあります）午前9時15分～午後5時

【対象】決まりを守って利用

できる人

【参加費】無料

【その他】入室時に利用記録表に必要事項を記入し、退出時に提出してください

【問合せ】樽井公民館

**泉州下水道フェスティバル 2012
「水についての親子体験型環境学習」**

家庭で使った水が、水みらいセンター（下水処理場）でどのようにしてきれいになるか、水みらいセンターの内部がどうなっているか、体験学習してみませんか。観察などを交えて楽しく学んでいきます。

【とき】10月20日(土)午前10時～午後1時30分ごろ（小雨決行）

【ところ】南部水みらいセンター（泉南市りんくう南浜）

【内容】水質の簡易テスト、微生物の観察、男里川の水生生物観察、チリメンモンスター、希望者のみで施設見学

【定員】大人と子どもあわせて100名程度（小学生以下は保護者の同伴）

【参加費】無料

【申込み】ハガキかFAX、Eメールで、郵便番号、住所、代表者の氏名、電話番号、参加人数（大人〇名、子ども〇名および各学年）、施設見学の希望の有無を明記の上、〒597-0095 貝塚市港25 大阪府南部流域下水道事務所「フェスティバル参加」係（FAX 072-438-8237 / Eメール nambugesui-g22@sbox.pref.osaka.lg.jp）へ。9月3日(月)～9月20日(木)午後5時締切（多数の場合は抽選、参加決定通知は10月初旬までに発送予定）

【詳細サイト】大阪府南部流域下水道事務所の「泉州下水道フェスティバル」参照

（<http://www.pref.osaka.jp/nambugesui/senshufes/index.html>）

【問合せ】大阪府南部流域下水道事務所企画グループ（☎ 072-438-7406 / 平日午前9時～午後5時）



山に凜と咲くピンク色のササユリ

お菊山に咲く、ササユリの観賞会が行われました。当日は約30名の山好き、自然好きの皆さんが参加し、初夏の山を散策。天候にも恵まれ、心地よい汗を流し、山頂のピンク色に咲くササユリに感動しました。そこからは大阪湾も一望でき、六甲山や淡路島の山並み、関西国際空港、大阪市内のビル群など目の前は壮大なパノラマ。泉南市に残る豊かな自然をあらためて認識しました。自然のなかでは、みんな子どものように生き生きとした目になります。自然とふれあうことの喜びや大切さを、ぜひ味わってみてはいかがでしょうか。(6月23日)

市民のひろば

■毎日、元気で学校に行ってる孫たちと一緒に遊べる企画があれば、毎回応募したいです。(男里 45歳女性)

◆ご意見ありがとうございます。本市では、これからの少子高齢化を支える子どもたちが、親子のきずなを大事にし、すこやかに育っていけるよう、ご家族の方と一緒に楽しく遊べるイベントや教室を、できるだけ多く開催しています。年代別で分けると、乳幼児期のイベントや教室等は、主に保健センターや子育て支援センターが、小学生以上は、公民館や図書館、青少年センター、埋蔵文化財センターがそれぞれ多く



取り扱っています。各施設でイベント等がある場合は、市広報紙やホームページ等で随時お知らせしていますので、ぜひご覧ください。広報紙では、主に「子育て情報局」か「情報BOX」のページに

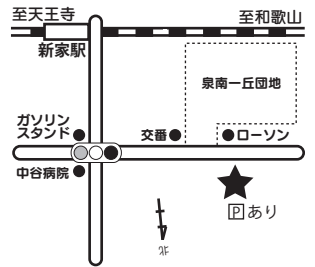
●読者プレゼント! 7名さまに

にしぐち整骨院



応募締め切り

9月25日(火)必着



ローソン泉南一丘店前にあるにしぐち整骨院さま。平成6年4月の開業以来、地元にも密着し、なんでも相談できる身近なかかりつけ院を目ざしています。広い駐車場、清潔な治療所、そして話しやすい先生だから、老若男女問わず幅広い年齢層に大人気。腰やひざなど、同じところの痛みでもその症状、原因は人によってさまざまですが、当院では、患者さんのことを第一に考え、症状をお聞きしながら、皆さまのお体の状態を的確に把握・判断し、その人に合った治療を進めてまいります。今回は、そんなにしぐち整骨院さま(大苗代362-1 / ☎484-4580 / 休診日は日・祝祭日、土曜日の午後 / 施術時間は午前8時~12時、午後4時~8時)より、ファイテンパワーテープ70マーク入(735円相当分)を7名さまにプレゼント。

【応募方法】郵便番号、住所、氏名、電話番号、年齢(学年)、性別、職業を明記し、ハガキかFAX、Eメールで、**今月号の感想や市政へのご意見、プレゼントへのご意見、身近な話題などを必ずお書き添えください。**ご意見などは、市民のひろばでご紹介することがあります。なお、応募はお1人さま、1賞品につき1回のみ有効です。

【応募先】〒590-0592(住所不要) 広報せんなん9月号プレゼント係へ FAX:483-0325 / e-mail:jyoukan@city.sennan.lg.jp (タイトルに「広報せんなん9月号プレゼント係」と必ず明記)

【問合せ】情報管理課(☎483-0005)

応募の際ご提供いただいた個人情報、泉南市個人情報保護条例に基づき、当選者への賞品受け渡しのためにプレゼント提供店に提供される以外には利用しません。



掲載しています。また、時期的には春・夏・冬休みごろが多いです。皆さまのかわいいお子さまやお孫さんとのふれあいの場として、ぜひご活用ください。(情報管理課)

広告掲載枠です。

詳しくは今月号の広報せんなんをご覧ください。

この広告に関するお問い合わせは、合同会社IM総合企画へ(☎072-242-7997)



まちかどスナップネット版もごらんください。
 泉南市ウェブサイト
 広報公聴・情報公開>まちかどスナップネット版
<http://www.city.sennan.osaka.jp/>



発見がいっぱい！みんなで楽しい身近な実験室！

図書館で行われた夏休みのイベント「本と工作のひろば」。今回は、「科学マジック！台所は実験室？」と題し、コップやスプーン、ペットボトルなどを使っていっぱい実験をしました。写真は、中を水で満たしたペットボトルごしにスプーンを見て、それを近づけたり遠ざけたりするとどう写るかという実験中。答えはもちろん、光の屈折により、ある点から反転して見えます。ほかにも、ストローを使った浮沈子づくりなど、子どもが夢中になる実験がいっぱいでした。夏休みの宿題に困ってしまう子どもたちは、ぜひ題材探しに図書館に行ってみてね。(7月28日)

忍者頭(講師)



いろんな忍者になって、みんなとかかわり楽しもう！

夏休みに、小学1～3年生を対象に行われた樽井公民館の忍者あそびワークショップ。まずは風呂敷ふるしきを頭から顔にかけてまとい、忍者の格好に変身。いろいろな忍術あそびをしました。写真は「出番は誰じゃ修行」の様子。最初にみんな輪になって1人がお題を出し、それに当てはまる人全員が「出番じゃ」と言いながら席を移すあそびです。みんなどんなお題が出てくるか楽しみ。自分が当てはまったと思いきや、ここぞとばかりに「出番じゃ」と大きな声で席を移動しながらはしゃぎます。最後は、忍者頭(講師)から手作りの巻物もらい、みんな立派な忍者となりました。(7月27日)

日々の防火活動お疲れさまです～婦人防火クラブ発足30周年～

本市婦人防火クラブが、昭和57年3月に発足し今年で30年を迎えるため、あいびあ泉南にて記念式典が行われました。婦人防火クラブは、「家庭の防火は主婦の手で」を合言葉に、防火の知識および技術の習得や火災予防に努め、明るく安全な家庭と地域社会を築くことを目的に、平成24年4月現在で168名が活動しています。今後も各地区への防火広報をはじめ、市民の皆さまと一体となって防火意識の高揚をはかり、コミュニティーの連帯感あるボランティア精神に基づいた地域防災活動に努めていきますので、市民の皆さまのご協力よろしくお願いします。(7月5日)



第 28 回泉南市**りんくうマラソン大会**

【とき】11月3日(祝)(小雨決行)午前8時15分～45分受付

【集合場所】りんくう体育館

【コース】りんくう南浜周辺

【対象】泉南地区在住、在勤、在学の方

【種目】▽小学生の部(高学年5～6年生)＝男子・女子とも2km▽中学生の部＝男子3km・女子2km▽一般の部＝男子・女子とも8km▽壮年の部(40歳以上)＝男子3km・女子2km▽学童の部(小学生)、ファミリーの部(小学生と保護者)、シルバーの部(60歳以上)＝1km

【参加費】一般・壮年の部は300円、小学生・中学生の部は100円(その他は無料)

【その他】学童、ファミリー、シルバーの部はオープン種目で表彰なし

【申込み・問合せ】参加申込書に必要事項を明記の上、市民体育館へ(☎482-1000/月曜午後、火曜日は休館)9月16日(日)受付開始、10月8日(祝)締切

せんなんわくわく広場サザンびあ**★エコ・フリーマーケット★**

【とき】9月15日(土)、10月20日(土)、いずれも午前10時～午後2時(雨天の場合は、翌日曜日に順延)

《出店者募集》

【定員】各開催日30ブースまで(多数の場合は抽選)

【参加費】500円(1ブース、2m×2m)

【申込み・問合せ】往復はがきで住所、氏名、電話番号、出店希望日、出店商品名を明記の上、〒590-0535 泉南市りんくう南浜4-201 せんなんわくわく広場サザンびあへ(☎482-0277)。各開催日14日前必着

★こども祭り・わくわくイベント★

【とき】9月16日(日)午前10時～12時(雨天中止)

【問合せ】せんなんわくわく広場サザンびあ(☎482-0277)

泉南市商工祭

【とき】9月9日(日)午前10時～午後4時

【ところ】せんなんわくわく広場

【内容】市内商工業者の展示即売、市民参加イベント、屋台コーナー、フリーマーケットなど

【問合せ】泉南市商工会青年部(☎483-6365)

続・おはなしの魅力を知る

子どもたちに読書の楽しさを伝えるための「ストーリーテリング」に耳を傾けてみませんか。

【とき】9月25日(火)午前10時～12時

【ところ】図書館2階視聴覚室

【対象】大人

【講師】熊取町文庫連絡協議会

【定員】40名(申込順)

【参加費】無料

【その他】平成24年度子どもゆめ基金助成活動

【申込み・問合せ】泉南市絵本とおはなしの会事務局(☎/FAX474-7426)

オータムジャンボ宝くじが

発売されます

オータムジャンボ宝くじの収益金は、市町村のまちづくりや環境対策、高齢化対策など地域住民の福祉向上のために使われます。

【賞金】▽1等前後賞合わせて3億9千万円(1等3億3千万円は13本、前後賞各3千万円)、発売額390億円・13ユニットの場合

【発売期間】9月24日(月)～10月12日(金)

【抽選日】10月19日(金)

【問合せ】公益財団法人大阪府市町村振興協会(☎06-6941-7441)

わたしの手仕事シリーズ 10月～12月

ホッと気持ちがなごむ小物を毎月1組ずつ作ります。講座は毎月1回ずつの連続3回です。

【とき・内容】右表の通り

【ところ】樽井公民館

【対象】大人

【定員】15名(多数の場合は抽選)

【参加費】各回300円(材料費)

【一時保育】1歳以上の子ども(多数の場合は抽選)

【申込み】樽井公民館の窓口かハガキ、FAX、Eメールで、住所、氏名(ふりがな)、年齢、電話番号、一時保育希望の方は子どもの名前(ふりがな)と生年月日を明記の上、〒590-0521 泉南市樽井6-11-16 樽井公民館「わたしの手仕事③」係。材料費をそえて、お申込みください。ハガキ、FAX、Eメールの方も、締切日までに窓口でお支払いをお願いします。なお、抽選に外れた場合を除き、締切日以降は返金できませんので、ご了承ください。Eメールの申込みは必ず返信しています。2、3日たっても返信がなければ、樽井公民館までお電話ください。またFAXでお申込みの方も、着信確認のお電話をお願いします。9月30日(日)必着

とき	内容
10/18(木)	羊毛フェルトの小物
11/16(金)	クリスマス・リース
12/20(木)	ぼわぼわスノーマン

各回午前10時～12時まで

第16回泉南水彩画グループ展

【とき】10月5日(金)～7日(日)午前9時～午後5時(ただし、初日は午前11時から、最終日は午後4時まで)

【ところ】文化ホール展示室

【内容】信達・新家公民館で活動中の水彩画グループの作品を展示

【入場料】無料

【問合せ】水彩画グループ事務局岡寄(☎471-4559)

情報



イベントなどの情報ページ

山田家住宅一般公開&とんぼ玉&文化 箏演奏

国登録有形文化財の旧庄屋屋敷の一般公開に併せて、とんぼ玉展、文化箏演奏会を開催します。

【とき】9月22日(祝)～23日(日)午前10時～午後4時(ただし、文化箏は23日午後2時から、主屋の内部公開は23日のみ)

【ところ】山田家住宅(JR新家駅から徒歩約5分、駅前の案内板に表示あり)

【出展】Decaのとんぼ玉工房(展示、体験は有料)

【演奏】泉州文化箏愛好会

【入場料・申込み】不要(ただし、任意でパンフレット代として100円の協力金をお願いしています)

【駐車場】タケダ電設隣の空地

【問合せ】生涯学習課(☎483-2583)

泉南美術協会

第43回記念泉南美術協会展

【とき】10月10日(水)～14日(日)午前10時～午後5時(最終日は午後3時まで)

【ところ】文化ホール展示室

【入場料】無料

●一般の方からの出品も受付中●

【応募資格】15歳以上の方で1人2点以内(自作・未発表のもの)

【募集作品】洋画(油彩画、水彩画、パステル画、アクリル画)または日本画の平面作品で6号～50号までの額装(壁面展示)が可能なもの

【出品料】1点につき3,000円

【入賞】市長賞、会長賞、協会賞(若干名)

【搬入日】10月9日(火)午後1時から文化ホール展示室へ。搬入不可の方は前日までにギャラリーのがみへご持参ください

【出品申込み・問合せ】ギャラリーの

がみ(☎485-1111)9月21日(金)締切(日、祝を除く午後1時～5時)

泉南市ABC委員会/食廃油からのア ロエ、米ぬか入りせっけんづくり体験

【とき】9月22日(祝)午後1時～3時

【ところ】山田家住宅(JR新家駅から徒歩約5分、駅前の案内板に表示あり)

【参加費・申込み】不要(先着50名)

【問合せ】生涯学習課(☎483-2583)



泉南市ABC委員会/歴史文化ウォ ッチング「むかしの新家をしのんで歩い てみよう」

昭和31年に2町4村が合併して泉南町が誕生するまで「新家村」だった地域を歩きます。当時から風物詩を訪ね歩き、歴史の再発見をしてみませんか。

【とき】10月7日(日)小雨決行

【集合】JR新家駅前午前9時

【コース】JR新家駅～新家公民館～
大将軍～新家三本松～玉ねぎ顕彰碑
～種河神社～風の谷公園～浄福寺～
幸徳大橋・新家公園～(新家古墳群)
～旧庄屋・山田家住宅～JR新家駅

(解散は山田家午後0時～0時30分の予定)約6キロのコース

【参加費】200円(保険、パンフレット代、山田家見学料)当日受付で頂きます

【定員】50名(受付順)

【その他】履きなれた靴と服装でご参加ください。弁当、飲料水は各自ご持参ください

【申込み・問合せ】往復ハガキで標題に10月7日「歴史文化ウォッチング参加申込」、住所、氏名、電話番号を明記の上、(複数名での申込みは全員の氏名を明記)〒590-0592(住所不要)生涯学習課へ(☎483-2583)。なお、開催当日の問合せは午前7時～8時まで。9月27日(木)必着

第10回共に生きる障がい者展の開催

「障がい者作品展」を始め、さまざまな催しが同時開催される「大阪の障がい者の祭典」です。(展示・即売する作品も募集。10月24日(水)まで)

【とき】11月24日(土)～25日(日)午前10時～午後5時

【ところ】国際障害者交流センター(ビッグ・アイ)泉北高速鉄道「泉ヶ丘」駅下車200m

【入場料】無料

【出展問合せ】共に生きる障がい者展実行委員会事務局(☎06-6775-9115)

【問合せ】大阪府障がい保健福祉室(☎06-6941-0351)

第12回リサイクル&ふれあいデー

一丘中学校区の地域教育協議会の取り組みです。皆さまのご参加をお待ちしています。

また、現在、フリーマーケット等での参加をされる団体を募集しています。希望がありましたら下記問合せ先に連絡をお願いします。

【とき】11月10日(土)午前9時30分～12時

【ところ】一丘中学校(運動場)

【内容】リサイクルコーナー、ふれあいコーナー、フリーマーケット、クラブ体験コーナーほか

【問合せ】一丘中学校区地域教育協議会(新家東小学校/☎482-3630)

→ 後ろに写るのが「天神林（浜の宮）」
昭和18年撮影



秋の収穫

「秋の収穫は一家総出だった」という持ち主。「さすがにこの当時のことは知らないが…」と昭和30年代のころのことを教えてくださいました。

刈り取られた稲は、田んぼで天日干し。丸太を組んだ枠に稲穂を下に架けて干します。稲穂が乾けば「脱穀」。「回転ごき」をつかって稲穂からモミをとります。写真はその作業のときに撮影されたもの。男の人の左にあるのが「回転ごき」で、まわりにはワラが一面に広がっています。モミは、トウミなどでさらにごみを取り除き、ひとまず納屋に保管。納屋にはモミを保管する一角があったそうで

す。持ち帰ったモミは、天気の良い日にさらに天日干し。ここは子どもの出番だったとか。天気の良い日にムシロを「場（なかにわ）」いっぱい広げ、一日に数回ひっくり返します。数日間同じ作業を繰り返すので「結構しんどかった」そうです。

最後は「モミすり」。回転式の白で、モミガラを取り除きます。近所の人々がモミを持ち寄りまとめていったとか。玄米になれば「米蔵」に保管。食べる分だけ精米していたそうです。

この年は豊作だったのででしょうか。にこやかな表情から、収穫をむかえた喜びが感じられます。

思い出の写真を募集しています

市内のふるい街並みや風景、当時の暮らしの様子がわかる写真で、「せんなんのたからもの」として活用してよいものがあればご連絡ください。

【問合せ】埋蔵文化財センター（☎483-6789 / 泉南市コミュニティバス「大苗代」下車徒歩2分）

市長の動き



女性のがん検診啓発ピンクリボン大阪に出席。
(7月28日)

八幡山で行われた夏まつりに参加しました。

(7月28日)



編集後記

樽井公民館の忍者あそびワークショップ。みんな本当に楽しそうでした。講師の佐藤律子さんはおっしゃっていました。「このワークショップを通して、子どもたちにかかわり合う力、おもしろがる力を身につけてもらいたい」と。十分伝わったのではないのでしょうか。(Y)

割りばし鉄砲づくりの取材に行きました。割りばしとゴムを使い、説明を聞きながら一生懸命作る子どもたち。初めてゴムが飛んだ時は、みんなとてもうれしそうでした。少し飛ばす練習をしてからの当て大会。みんなの楽しい様子をカメラに収めました。(F)

広報紙が届かない方は…

広報紙が届かない場合、またはご近所等でそのようなご家庭をご存じの方は情報管理課までご連絡ください。(☎483-0005)

広報せんなん 9月号 (No.567) 平成24年9月1日発行

編集と発行 泉南市総務部情報管理課

〒590-0592 泉南市樽井一丁目1番1号

Tel:072-483-0005 (情報管理課直通) Fax:072-483-0325

各課へのお問合せは広報せんなん各記事に記載の直通番号へおかけください。なお、各課直通番号が不明な場合は、483-0001 (総務課)へおかけください。

e-mail:jyoukan@city.sennan.lg.jp http://www.city.sennan.osaka.jp/

携帯サイト http://www.city.sennan.osaka.jp/mobile/

泉南市の人口・面積

人口 64,856人 (-44人)

男性 31,433人 (-28人)

女性 33,423人 (-16人)

世帯数 25,302世帯 (+18世帯)

面積 48.48km²

7月末現在。()内は前月比



大豆インクを使用しています

TM この広報紙は再生紙を使用しています



携帯サイトQRコード