

ⓔ 広報

public
Information
Sennan
No.559

せ
ん
な
ん

2012(平成24年)

1

January

<http://www.city.sennan.osaka.jp/>

Contents

新着ニュース	P 3
新春対談	P 4
お知らせ	P 10
シリーズ人権	P 18
子育て情報局	P 20
情報BOX	P 24
読者プレゼント・市民のひろば	P 26
まちかどスナップ	P 27
ふるさと歴史紀行	P 28

謹賀新年



2012年 新年のご挨拶



泉南市議会議長
竹田 光良

あけましておめでとうございます。市民の皆さまには、希望に満ちた新しい年をお迎えのことと心からお慶び申し上げます。また、日ごろより泉南市議会に対しまして、暖かいご理解とご協力を賜り厚くお礼を申し上げます。

昨年は、東日本大震災をはじめ全国的に災害が多発した一年でありました。被害にあわれました地域の方々の一日も早い生活再建をお祈り申し上げます。また、福島原発事故でいまだ故郷を離れています皆さまには、心よりお見舞い申し上げます。本市におきましては、幸い大きな災害は免れましたが、このような大きな災害から市民の皆さまの生命を守るために総合的な防災対策の充実に對し、市議会としても努力して参ります。

また、昨年の砂川小学校プール事故は、尊い人命が失われたという絶対あってはならない事故であり、市民の皆さまに対し、公共施設の安全、安心といった信頼性を根底から失墜させました。われわれ市議会といたしましても、心痛な思いであり、再発防止に向け全市をあげ公共施設の安全管理の強化をはかって参ります。

さて、今年の10月には市議会議員選挙がございます。本選挙より、定数は2名減となり18名の議員定数となりますが、地方分権の進む中、地方の自治体意思決定機関であります議会が重大な責務を持っていると考えております。市議会として、さらなる時代を見据えた情勢分析を行い、市民の皆さまが「泉南市に住んで良かった」と感じてもらえるよう、与えられた使命をこれからも十分認識し、今年も一生懸命取り組んで参る所存であります。

結びに、皆さま方の変わらぬご支援とご協力を賜りますようお願い申し上げますとともに、今年が幸多い年となりますよう心から祈念申し上げ、新年のごあいさつといたします。



泉南市長
向井 通彦

あけましておめでとうございます。市民の皆さまにおかれましては、輝きに満ちた新春をお迎えのことと謹んで新年のお慶びを申し上げます。また、旧年中は市政各般にわたり格別のご高配を賜り心から厚くお礼申し上げます。

さて、昨年は東日本大震災によって未曾有の脅威が日本を襲い、被災地では今も復旧作業が続けられています。私も大阪府市長会会長として現地の惨状を目の当たりにし、巨大地震の恐ろしさを再認識いたしました。被災された皆さまにお悔やみとお見舞いを申し上げるとともに「美しいふるさと」の一日も早い復興復旧を祈念しております。

また、昨年7月、砂川小学校プールにおいて小さな尊い命を失うという痛ましい事故が発生いたしました。改めましてご遺族の方々および市民の皆さまへ心よりおわび申し上げます。今後、二度とこのような事故を起こさないよう原因を究明して再発防止に取り組み、さらなる安全・安心なまちづくりへ全力を傾注してまいります。

さて、地方自治体は今、社会情勢の変化や地方分権社会の進展に伴い、新たな局面を迎えております。このような状況の下、本市では、多様な主体により魅力あるまちづくりを進めるため、市政運営のルールや市民参画・協働のあり方などを定めた、市の憲法ともいふべき「泉南市自治基本条例」の制定に向け鋭意取り組んでおります。

また、伊丹空港との経営統合を控え新たなステージへ向かう関西国際空港と同様、本市でも、新年をさらなる飛躍の年にすべく、身を引き締めて市政運営にあたる決意を新たにいたしましたので、市民の皆さまにつきましても温かいご支援とご協力をよろしくお願いいたします。

結びに、本年が市民の皆さまにとりまして幸多い一年となりますことを心からお祈り申し上げ、新春のあいさつといたします。



ご寄贈いただきありがとうございました

11月9日、国際ソロプチミスト大阪・りんくうさま(木村啓子会長)から、女性に関する分野の図書充実にと10万円をご寄贈いただきました。

ご厚志に対し、紙上より厚く御礼申し上げます。

【問合せ】 図書館
(☎482・7766)

泉南市ウェブサイトへ広告(有料)を掲載しませんか

年間約18万件、月間1万数千件も市内外からご訪問いただくトップページはもちろん、サイト内のご希望ページにバナー広告を掲載します。

【4月掲載分の募集受付】
1月10日(火)から。以降は随時

【掲載料】 トップページは1か月間1万円、その他のページは1

ジは1か月間8千円。複数月継続割引もあります。広告の規格や手続きなど詳しくは、泉南市ウェブサイト(<http://www.city.sennan.osaka.jp/>)をご覧ください。

【関連サイト】 泉南市ウェブサイト↓バナー広告募集中

【問合せ】 情報管理課
(☎483・0005 / e-mail:jiyoukan@city.sennan.jp)

4月1日より、次の施設の利用料金を改定します。

Topics

新着ニュース

スポーツ施設利用料金の変更

【施設名】 市民体育館、テニスコート(市立双子川・りんくう南浜2号緑地)、泉南市民球場、りんくう体育館および横の公園広場・運動広場

【関連サイト】 市ウェブサイト↓教育・文化・スポーツ↓スポーツ

【問合せ】 市民体育館(☎482・1000)、生涯学習課(☎483・2583)

住民基本台帳法・入管法が変わります

7月より外国人登録法が廃止され、外国人住民も日本人住民と同様に住民票に記載されることとなります。

また、出入国管理および難民認定法の改正が同時に実施され、入国管理局で在留期間の更新手続き等を行った後の市区町村に対する届け出が必要なくなり、在留期間の上限延長や再入国許可制度の緩和等が行われます。

【住民票を作成する外国人住民の対象者】 外国人登録原票を元に、短

期滞在者等を除いた、適法に3か月を超えて在留する外国人で住所を有する人(①中長期在留者②特別永住者③一時庇護許可者または仮滞在許可者④出生による経過滞在者または国籍喪失による経過滞在者)

ただし、前記以外の方や改正法施行日に在留資格がない方(外国人登録法における在留期間の記載事項の変更を市に届けでない方を含む)については、住民票が発行できない場合があります。

【仮住民票の送付】 改正後、住民票に記載されることとなる外国人住民の方あてに、5月ごろに送付する予定です。

【法改正後の外国人登録証明書の取り扱い】 次のとおり順次切り替えていきます。

①特別永住者↓現在お持ちの外国人登録証明書の有効期限まで有効。切り替え時に特別永住者証明書が交付されます。

②永住者の方↓改正後3年以内に入国管理局で手続きを行い、在留カードが交付されます。

③②以外の方↓入国管理局で在留期間の更新時、または在留資格の変更時に在留カードが交付されます。

【問合せ】 市民課
(☎483・7791)

泉南市自治基本条例(素案)に対する意見を募集

自治基本条例は、まちづくりの理念や原則、市民と行政の役割や責務、市政運営の仕組み等を地方自治のルールとして確立し、最高規範性を謳っているため「自治体の憲法」と呼ばれています。本市では、市民委員で構成する「自治基本条例検討委員会」を立ち上げ

「泉南市自治基本条例(素案)」を作成しました。この度、意見聴取制度に基づき、この条例素案について市民の皆さまからご意見を募集します。

【募集期間】 1月4日(火)～31日(火)

【参照方法】 市ウェブサイト、市情報公開コーナー、政策推進課窓口にて閲覧できます

【提出方法】 持参か郵送、FAX、Eメールで住所、氏名、電話番号、意見(様式自由)を明記して、〒590・0592(住所不要)

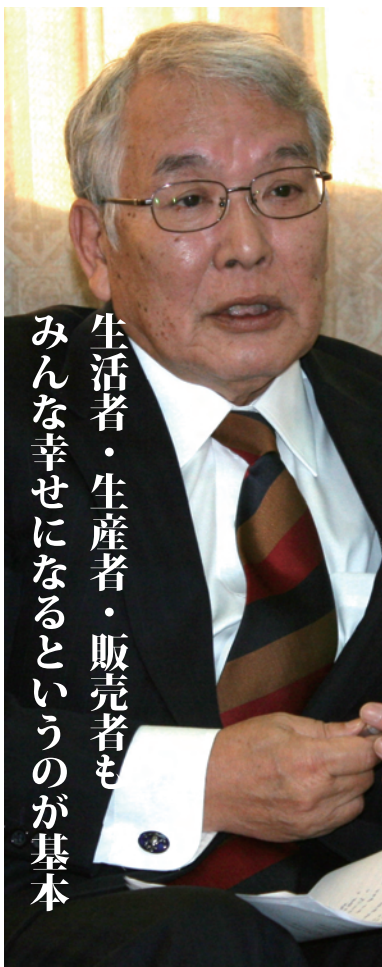
政策推進課 (FAX 483・0325 / e-mail:seisaku@city.sennan.jp) へ。

1月31日(火)必着

【その他】 ▽電話での受付不可▽意見は、2月中旬にウェブサイトと情報公開コーナーで公表予定

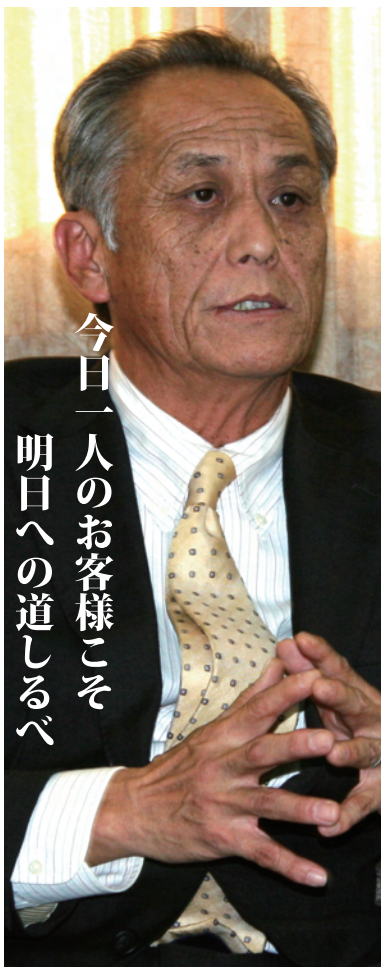
【関連サイト】 泉南市ウェブサイト↓「泉南市の憲法自治基本条例」

【問合せ】 政策推進課
(☎483・0004)



生活者・生産者・販売者も
みんな幸せになるとい
うのが基本

泉南市商工会副会長
新堂學さん



今日二人のお客様こそ
明日への道しるべ

泉南市商店会連合会会長
櫛木潤さん



大切なことは、まごころ

まごころしょうたの会会長
殿谷忠正さん



心がけていることは、誠心誠意

株式会社輝光社長
山内洋さん

新春 対談

シリーズ泉南市の産業を語る

Ver.2

泉南市の商業



司会 上之山幸代



泉南市長
向井通彦

司会 皆さま、あけましておめでとうございませう。また、年初の何かとお忙しい中、ご出席いただきまして厚くお礼申し上げます。さて、私、本日の進行役をさせていただきます。上之山幸代です。よろしくお願ひ致します。本日の対談は、向井市長が毎年恒例に行っており、昨年春対談でありまして、昨年は「シリーズ泉南の産業その1」と題し、工業について対談をさせていただきましたが、本年はその第2弾として、市民の皆さまと直接ふれあう機会が何かと多いと思われまふ商業について、本日、4名の皆さま方にお集まりいただき、対談を進めてまいりたいと思ひます。

さて今日、社会構造変化が著しく、また市民の皆さまの年代によつて、必要とされるニーズが多岐にわたることから、その時々々の情報をいかに早くキャッチして、商売に反映していくかなど、大変なご苦勞もありませんかと思ひます。また、変化の時は夢や目標を実現するチャンスの時でもあるかと思われまふ。皆さまのさまざまなお立場や視点から見えるもの、感じるものなど、お話をいただきながら対談を進めてまいりたいと思ひます。

新堂 あけましておめでとうございませう。新堂學です。私は現在、泉南市商工会の副会長を務めております。商工会というものは、商工会、商工会議所法に基づいた経済団体でございます。現在、泉南市の加入数が1168事業所ございます。その年間予算は、約5千5百万円。法的な経済団体でございますので、大阪府か

ら40%の補助金、泉南市からは14.5%ぐらいの補助金を受け運営しております。ですから、泉南市の商工業の発展のためにベストを尽くさなければならぬ団体でございます。

私事でございますが、私は昭和38年に大学を卒業して、父と兄が経営している布団の玉わたを製造している新堂寝具工業（現(株)わた新）に入社しました。それから今日まで48年たちました。布団の方はちよつと社会ニーズに合わすことができず衰退しておりますけれども、その間に私の商売の拠点は、泉佐野、岸和田、泉大津、和泉、堺が中心になりました。現在は、布団、携帯電話、人材派遣、たばこの卸・小売り等と4つの会社を運営しております。よろしくお願ひします。

榎木 榎木潤です。現在64歳です。自分の人生の中で、商業にかかわる活動がほとんどでありまして、学校卒業後4年ほど、繊維関係の会社でサラリーマンをしております。その後退社して、化粧品店を始めました。そこからほぼ25年小売業に携わつて、その後、花屋を経営し、すでに15年になります。その節々にそれ



りの社会状況があつて、常に時代にあつた何かを考えていかなければいけないという状況です。どうぞよろしくお願ひします。

殿谷 殿谷忠正でございます。会長を務めます団体は、まごころしようたの会と申します。まごころしようたの会というのは、平成16年、大型商業施設のオープンにあたり、弱体気味の商売人が何とかしよう、泉南市のご支援のもと作った宅配システムです。システムとしては、商売人の会員を募り、主に買い物弱者、買い物難民を対象に、まごころをもつて商品を配達するものです。当初は、順調にいってございましたけれども、やはりどうしても商品力が弱いので、年々商売を辞めていく方が多いのと、残念ながら衰退気味となつております。仕事は21歳から30年程呉服業を、50歳で水なすの漬物をはじめ、60歳にしてそば屋を営んでおります。どれもこれも大した商いではございませんけれども、バイタリティーだけは人には負けまいと、そういう意気込みでやっております。

山内 山内洋です。泉南市りんくうタウンのちようどへそにあたる、泉南市総合交流拠点施設「わくわく広場・サザンぴあ」の指定管理者である株式会社輝光の3代目社長として、昨年4月から務めさせていただいております。商工会が中心となつてきた会社ですので、初代社長は辻野常彦会長。2代目がここにいらっしゃる新堂學さん、現副会長さんです。私

はこのような事業に携わつたことはありませぬので、武士の商法にならないように、一生懸命会社を發展させたいと思つております。

司会 それでは向井市長にも自己紹介を兼ねまして、ごあいさつをお願い致します。

市長 皆さま、あけましておめでとうございませう。年初のお忙しいところお集まりいただきまして、誠にありがとうございます。この新春対談は、毎年行つてい

るものでございまして、昨年は泉南市の工業についてでしたが、今年は、商業に焦点を当てて皆さまからお話を伺ひ、それを今後の市政運営の中に反映させたいと思つております。大変社会状況が厳しい中、皆さま方は厳しく困難な時期を乗り越え、今日まで商業一筋でやってきておられること、心から敬意を表したいと思ひます。私は、まったく商売の経験がございませんので、皆さま方の苦勞話あるいは、いろいろアイディアをいただきながら、市政に反映していくというのが仕事でございます。どうか今日は忌憚のないご意見をいただきたいと思ひます。

は、心から敬意を表したいと思ひます。私は、まったく商売の経験がございませんので、皆さま方の苦勞話あるいは、いろいろアイディアをいただきながら、市政に反映していくというのが仕事でございます。どうか今日は忌憚のないご意見をいただきたいと思ひます。



司会 それでは次に、皆さまの経営されておられる仕事について、エピソードや思い、夢、目指す目標や構想などをお話ししていただきたいと思ひます。

市と商工会が協力し 商店街の空き店舗を活用する

新堂 私は、商工会の商業担当の副会長を務めているのですが、今の泉南市の商業活動の現状を見て、商工会にもずいぶん責任があるなという風に思っております。樽井駅周辺では37店、和泉砂川駅周辺では、26店くらい空き店舗があります。この空き店舗ができた理由は、社会情勢の変化に対応しきれず、跡を継ぐ後継者がいなくなったからだと思ひます。しかし、私はこの状況はチャンスだと思ひます。何らかの形で商売をしていると、いろいろ変更するのは非常に難しいですが、こんな時だからこそ今は、空き店舗を使ってくれる人があつたら、使つてもらいたいと思ひの方がいると思ひます。空き店舗対策だとか、商業活性化だとか、商店街活性化を調べると、もうたくさんさんの国や府、自治体の支援策があるんです。これをぜひ活用したい。いや、活用しなければいけないという風に思っております。商工会としては、これはまだ役員会の了解を得ていないのですが、空き店舗対策事業をするために、来年度事業で取り組みをしたいと思ひていきます。調査費を予算化し、対策をしていく。ぜひ一度取り組んでみようと思ひてます。

この間和歌山大学の教授とお話しした

んですけれども、就職が決まらなくて起業を考えている学生に、安い家賃で空き店舗等を提供し、会社を興させる事例が高槻商店街、桃谷商店街であり、大成功しています。若い方の何か魅力のあるアイデアを取り入れることが、活性化につながるし、そういう形で就職支援もできるんです。そのためには商工会が中心となり、市にもお願いして、例えば税制面で優遇措置をしてもらい、商工会の方でも、労務や補助金の申請など、全部お手伝いさせていただきます。そういうものを1パックにして、後々のPRも商工会でやらせていただく。そうすれば、商業の衰退化から立ち直るのではないかと、何らかの変化があるのではないかと、何ら思っております。泉南市は、海、山、農の幸が豊富で、観光資源も多数あります。これに加え、大阪市内、関空も近いという立地条件。全てを生かせば必ず成功への道は開けると思っています。

市長 確かに空き店舗が増えてきているように思ひます。これを上手く使う、という意見はわたしも同じです。これをチャンスととらえて、本来の商売を経験していた人だけではなくて、素人さんや高齢者さんに安くお貸しして活用し、行政もサポートするというシステムを作りたいですね。今まで馴染みのなかった年齢層の方も商店街を歩くといったように。また、商工会の皆さんにもご相談にのっていたきたいと思います。

新堂 先ほど申しましたように、私は関

連のないいろいろな仕事をやっております。なぜ、そんなことになったかといひますと、私は人から言われたら何でもチャレンジする性格なんです。石橋をたいたいても渡らない方が多いんですけれども、私の場合、石橋を渡つてこれぐらいだったらいけるなという風に感じたら、すべてチャレンジします。だめだったらやめればいいわけですから。あと、やはり人との出会いを大事にし、情報をもらつて、助けられて今の自分があると思ひていきます。私の人生で、師と仰ぐ先生がおられます。樽井鉄工所の金子会長です。この方に人間関係と、人とのつきあい方というものをずいぶんと教わりました。商売の方は、信達牧野で野田益司ます商店をされていた野田さんです。暇さえあればその店に行つてお茶をよばれてずいぶんと教えられました。このお二方に共通して教えられたことは、約束を守ること、そうすれば信用が生まれると。ほかに、率直であること、物事に疑問を持つこと、継続すること、などを教えられました。それを曲がりなりにも守つてきたおかげで、こうして今も世間の皆さまから生かされていると感謝しています。

小さな会社を起こる 売り上げ問題と後継者問題

榎木 私の商いの師匠は、今回同席されている新堂さんです。私の今の商売の現況から気づいたことを申し上げますと、問題は小売業にとつて売り上げが伸びないということ、後継者がいないということ、結果的にこの2つだと思ひます。



売れているときは、自然と後継者もできるだろうし、商品も何も考えなくても売れていきます。しかし、売れなくなつてきたときに露呈するのが、売り上げ問題、後継者問題ということになります。売り上げ問題については、お客さんに信頼してもらえれば、社会状況は悪いですが、環境なりのものは売れていきます。しかし、売り上げのことはかり考えると足掻あかきがでてくることもあります。セールをしたり催し物をしたりとか。しかしそこには、どうもその場のぎととか、悪く言えばお客さんをだますとか、そういう風な行為になつていくような気がして仕方がないのです。お客さんからの信用を踏みにじるようなことは、あつてはならないことだと思ひます。

後継者問題に関しては、私が思うに、後継者ができるものがやればいいのかと思ひていきます。私たち小さい商売人は、どうしても後継者という自分の子どもなど、枠を狭めてしまいがちです。これは小さな会社にとっては、一番危険な考え方であると思ひます。だから、能力のある人、技術のある人が後継者にな



するかにつ
いては検討
中ですが、
報酬等でシ
ステムを確
保するとい
うことは、
私どものよ
うな小さな
会社の現状
では無理で
すので、ま
ずは、女性

っていけないのではないかと思いま
す。偶然ですが、私の今の会社は従業員
が全員女性なんです。ですので、女性が
働きやすい環境、例えば勤務先に自信や
誇りを持つということは非常に大事なこ
とではないかと思うのです。先月の話
ですが、社内の会議中「女性が働きたい
会社のナンバー1を目指す」と宣言しま
した。なぜ、そのように考えたかと言
いますと、女性が大体辞める時は、結婚
出産なのです。女性職員たちはこれを正
当な辞め方だと認識してしまっていま
す。「辞めたい」とは思っていないけれ
ども、「辞める機会」として考えてしま
っています。それを私は何とかしてくだ
さいと思っています。勤めた時に身につ
けた技術や接客能力が流出するのは非常
にもったいない。だから、一度働いたら、
いつとき出産等で休むことになっても、
もう一度仕事に復帰できる意識を持
つてもらいたいなど。それが、技術の蓄
積になっていく。どのようにシステム化

職員の働く動機付けや意欲付け等、内面
を充実させる環境作りからやっていきま
いと思っております。

市長 非常に英断のあるお話ですね。最
近は後継者が実子であっても、それぞれ
が目標、夢をもって生きていますから、
後継者問題は難しくなっています。子ど
もが継がなければならぬという枠組み
を取り払って、広く能力がある方を抜擢
していくことも非常に大事な事だと思
います。

榎木 いずれ、女性を社長に、と思っ
ていますよ。これは公言しています。

そばという食を通じて 新しい文化の流入を提言

殿谷 私は、呉服屋をしながら水なすを
売り、そば屋を営んでおります。なぜ
このようなことをしているかといいます
と、父の跡を継いで、21歳の時に呉服稼
業に入ったのですが、その時代は、着物
は飛ぶように売れました。しかし、現在
では、ほとんど着物は着ないと言う状態
になりました。このままでは終わってし
まうと、そう感じたときに、テレビで水
なすが取り上げられているのを拝見し、
水なすなら家でも漬けているし、商売と
していただけるのではないかと思いました。
結局どこにも修行に行かず、自分のオ
リジナルで漬物屋を始めました。このこ
ろ、インターネット販売が世間的に出始
めたところで、水なす屋でネットショッ
プを展開しているのが、まだ3〜4件くら



いでした。そこで、知り合いにお願いし
て、ホームページを作っていたら、5
年くらいまでの売り上げは絶好調でし
た。メディアや雑誌に注目され、本だけ
でも30数件取材に来てくれました。です
が、次第に類似業者が増え、今では水な
すの販売店を検索すると膨大な数になっ
ています。水なすもこれだけ全国的に有
名になってきたので、そうすると売り上
げが下がってきました。何かしなければ
いけないと思っていた矢先に、泉南市が
農業公園を無料で貸し出すというこ
とを知り、これはいいなと思いました。
ただし書きに、花の咲くものでないとい
けないと、また、収益を得てはいけない
という規約がありましたので、農林水産
課の方にお願ひしまして、まず、そばを
植えました。そばは花を咲かせますし、
そばの実は皆さまに食べていただくとい
う約束で農業公園を150坪くらいお借りし
ました。最初にしては非常に豊作であっ
たので、その年に紀泉わいわい村で百何
名の方々に試食していただきました。こ
れが非常に好評で、そばの名前も「泉州
高原そば」と名付けました。このまま自

分がそばに
携わるので
あれば、そ
ば屋をした
らいいのだ
など、大阪
に修行へ行
きました。
食べ物とい
うのはすぐ
に反応が返
ってきます
ので、非常にやっ
ついで楽しいです。
これは天職かなと思
いまして、転職しま
した。そういうこと
で、3年間そば道場
へ通いまして、だ
しは東京まで勉強
に行き、2年半前
の春に榎木さん
のお花屋ブ
レスガーデンの敷
地内に店舗を構
え、現在、そば
処泉庵を営んで
おります。た
だ、非常に寂しい
ことに、大阪には
そば文化が根付
いていないのと、
泉南地方は特に
すべてにおいて、
北摂に比べ文化
が未成熟だと思
います。本来なら
ば、できる限り農
業公園をお借り
し、そば文化定
着のために邁進
したかったのが、
昨年からバラ園
でお借りできな
いというになり、
非常に寂しい思
います。そばに
関しては、これ
からも試行錯誤
を重ねながら、
そば屋と水な
すと、呉服の方
はさっぱりだめ
ですが、何とか
息をつないでい
きたいと思いま
す。私も娘2人
で跡継ぎはご
ざいませぬが、
また誰か手を
あげてくれたら、
非常に有難い
なというふうに
思っております。



市長 バイタリティーに溢れ、考えすぎないで躊躇なく行動できるところが素晴らしいですね。また次にしたいことがでたら、迷わず挑戦してもらいたいですね。水なすを始められたとき、名前を付けましたよね。「水なす太郎」ですか。あれは非常によかった。名付けることで、ブランドとして発信していきますし、地域文化になる。高原そばも文化としてぜひ定着させてほしいです。

新堂 問題は、泉州では泉南の水なすとして有名なのですが、それがもう廃れてきているということなのです。もともと、泉南が本家本元だということを考えて、そういう情報を発信していかなければいけない。でないと、例えば今琵琶湖や紀ノ川にも水なすはできているのです。何も講じないでいると、琵琶湖や紀ノ川の方が本物の水なすということになってしまいます。実際に、たまねぎが良い例です。たまねぎは泉州地域でたくさん栽培され非常に有名であったのにも関わらず、今では淡路のたまねぎとして有名になりました。こういう例があるわけですから、水なすは泉南が本家本元だと言い続けなければならぬ。そのためには、例えば、なすびまつりをするとか、水なすの話題や情報を発信するようなことをしなければいけないと私は思います。

**施設に公共性をもたせ
人々が交流できる観光地に**

山内 輝光のできたきつかけは、道の駅的な施設を泉南市に造ろうというところ

から始まりまして、平成19年に会社を設立しました。おかげさまで、輝光そのものの経営は、順調に安定状況を保っております。もともとサザンびあは公共施設ですので、できれば、公共性をもう少し発揮できるようにしなければいいのではないかなと思っております。周囲の環境は非常によく、近くのマールビーチは夕日百選にも選ばれたところでありますが、緑が少ないので、もう少し、緑と海をマッチングさせれば、人々がもっと交流できる場所になるのではないかなという気がします。また、観光バスやコミュニティバスの停留所となり、皆さんに寄っていただけるようにしたいと思っております。現在では、かなりリピーターのお客さまも増えてきて、今年については、2万4〜5千人くらいの年間顧客数を見込んでおり、いまのところ順調に伸びている段階です。観光については、現在、観光協会の設立に向けて、行政が進めていると思いますが、できればポイント的なもので、道の駅の施設になればいいのではないかなと、個人的には思っております。



市長 山内さんは、今サザンびあを繁盛させてくださっていますね。日々店舗を視察していきすと、春夏秋冬は気候もよく、海辺に出られる方も多くいます。初年度から黒字経営を続けていますよね。立ち上げ費用があったことを考えると、まあよく努力なさってくれたと。昨年からは配当も始まりました。優良企業ですね。市の方にも還元してくれています。ただおっしゃるように、狭いというのと、もともと緑地公園であったという経緯から店の幅がないんですよ。物理的な制約はあるけれども、樽井サザンビーチ、岡田浦漁港と点在する海辺の名所が線で繋がるようにしていけたらと思います。

新堂 自転車のレンタルなどして、そういった海辺の名所を自由に行き来できたらいいですよね。

市長 今回、泉南市の商業を取り上げさせてもらったのですが、やはり働く場所、雇用促進としては商業が一番発生します。人が集まりますのにぎわいがありますし、非常に大事な分野だと思います。今年、泉南市の商工業振興基本条例を作る予定にしています。素案はできていますので、あとはパブリックコメントを募集して議会にかけます。今年中に制定・施行されることになりまして、基本をしっかりと作って、そのなかで工業・商業が事業展開できるようなシステムを作っていくかと思っています。また、観光協会を立ち上げるつもりです。既に提言はいただいていますので、今年の早い時期

に立ち上げたいと思っております。団体、個人も含めて会員になっていただいて、全員で盛り上げるという計画にしております。観光協会ができれば、PRするところとはもちろんですが、事務所を構えて、情報収集や案内の場にしたいです。りんくうエリアでは、商工会さんにも今回進出していただきますけれども、ほぼ95%の立地率になっておりますので、残りもしっかり立地して100%にすること、また海岸部分の緑地公園部分を活用して繋がりすることが重要になります。また、農業公園のバラ園。完成までにはまだ1〜2年かかりますが、今年からはもう観賞はできるのではないかなと思います。かなり話題になり、集客力のある施設になると思っていますので私も楽しみにしています。これを見ましても、泉南市がまだまだ伸びていく素地があると思いますので、そういう方面で今年頑張りたいと思います。



司会 それでは、所属する団体として、皆さまから市民の皆さまにお知らせしたいことや、また、提案や希望などがあれば、お話しいただければと思います。

新堂 ご案内のように、商工会の予算の50%は公的資金、皆さんの税金です。ですので、これから商売をはじめられる方も、ぜひ私どもに相談に来てほしいと思います。相談は無料で、あらゆる相談に対応できるシステムも整えております。また空き店舗に関しまして、「こういう商売があるよ」などアイデアを寄せてほしいと思います。

榎木 泉南市商工会連合会の今期会長を

務めているわけですが、将来的に泉南の商店街は傷口を治す処方箋より抜本的な再構築が必要になると思います。商店会・商店街、商売にはいろいろな形がありますが、わたしは八百屋さんが原点でこのまわりに生活者がいて、さまざまなお店・サービスがついてきて商店街になったと思っています。泉南市には青果連合会がありますが、これもまた自分の代で辞めるとおっしゃる方が多い。そこで提案として、手放す店を商店会連合会で運営するのはどうかと考えています。難しいことだと思いますが、店舗・商品・商品構成だとかそういうものをマニュアル化して、近くて便利な八百屋さんにしたと、一つのシステムとしてそういうものもありなんじゃないかと。そうしたらまたそのお店の近くに喫茶店などできるんじゃないかなと。そういう商業面からのまちづくりをしたいと思っていますので、みなさんのご協力や意見を賜りたいと思います。

る方を対象として始めましたが、時期尚早だったのかなと思う部分もあります。現在だと全国で約600万人の買い物弱者や買い物難民がいるそうです。泉南市に換算すると、3千名くらいターゲットがいることになりました。いずれ、このサービスは開花するのではないかと期待しながら続けておる次第です。

山内 花を見て誰も怒る人間はいないと思います。泉南市には梅、バラ、サクラ、フジなどたくさんのお花がありますね。泉南の花を中心とした観光に輝光が力添えできればと思っています。観光商業の発展は大切なことですからね。今、道の山側10メートルほどを整備していきまして、桜並木が近いうちに行けることになっていきます。一つの名所ができること、人が集まりますから、今から楽しみにしています。サザンびあは本当にロケーションがいいので、これからもたくさんの方に来ていただきたいと思っています。

殿谷 まごころしようたの会といたしましては、昨年9月からホームページを立ち上げています。ぜひとも「まごころしようたくん」で検索してください。今9店舗がホームページを立ち上げておりまして最終目標が30店舗です。当初、まごころしようたの会は買い物弱者と呼ばれ

市長 今日はお忙しい中、いろいろなご意見をいただきありがとうございます。先ほども言いましたように、今年は商工業振興基本条例を作りますし、商業・工業をやっている方はできるだけ商工会の会員になってくださいと勧めたいと思います。会員になることで組織率のアップにもつながるのではないかと。観光も非常に大事ですので、四季折々の花のまちですと、花々を泉南市の売りにしていきたいと思っています。クリーンエネルギーについては、りんくうの下水処

理場付近、15ヘクタールが空いているので、そこを太陽光発電、風力発電として利用できるかということも検討していきます。水をたくさん流しているの、落差を利用した小水力発電もできるのではないかと提案をしています。大阪府とも協働で進めていますので、今日、皆さま方からいただいた意見・構想も含め参考にしてやっていきたいなと思っています。今後ともご協力いただきたいのでよろしくお願いします。



司会 皆さん本日はありがとうございます。泉南市のこれからのまちづくりの進展のため、皆さま方には、より行政に興味と関心を持っていただき、ますますのご活躍、ご繁栄をお祈りいたしております。ぜひ、お気づきのこと等ございましたらどんどん市政にお声を届けていただきますようお願い致します。また向井市長にはぜひともたくさんのご意見を参考にしていただき、さらによりよく発展を遂げ、住民福祉の向上が図られますよう今後のご活躍を期待しています。それではこれをもちまして本日の対談を終了いたします。

一同 ありがとうございます。



1

福祉

戦後強制抑留者への特別給付金

シベリア戦後強制抑留者に対する特別給付金を支給していただきます。

【対象】旧ソ連またはモンゴルの地域における戦後強制抑留者で、平成22年6月16日（特別措置法施行日）に日本国籍を有するご存命の方および特別措置法施行日以降に亡くなられた方の相続人

【請求受付期間】3月31日(土)まで（請求期間内に特別給付金支給の請求をしなかった場合は支給されません）

【その他】▽請求書をお持ちでない方は、平和祈念事業特別基金から請求書類をお送りしますので、至急お電話してください。▽すでに特別給付金を受給された方は、再度の請求はできません。

【問合せ】独立行政法人平和祈念事業特別基金事業部

(ナビダイヤル)

0570・059・204

IP電話、PHSからは

☎03・5860・2748

受付時間は土日祝を除く午前9時～午後6時

障がい者理解講座②

楽しいトークや落語を交えてわかりやすくお話しします。

【とき】1月22日(日)午前10時～11時30分

【ところ】樽井公民館

【内容】聴覚障がいのある方のつきあい方

【講師】榎川興道さん

【受講料】無料

【その他】手話通訳あり

【申込み・問合せ】当日の1週間前までに、ハガキかFAX、Eメールで住所、氏名、年齢、電話（FAX）番号を明記の上、〒590・0521泉南市樽井6・11・16樽井公民館「障がい者理解講座」係（☎483・4361 / FAX 483・4380 / e-mail: tarui-k@city.sennan.lg.jp）へ。Eメールでのお申込みには必ず返信しています。3～4日経過しても返信のない場合はお電話でお問合せください

あしがとつ。



「ふ・き・る支援」講演会

とてもユニークなデザイナーズを経営していることで、NHKの番組「プロフェッショナル仕事の流儀」にも出演した藤原茂さんの講演です。

【とき】1月23日(月)午後1時30分～3時（開場午後1時～）

【ところ】イオンモールりんくう泉南2階イオンホール

【講師】藤原茂さん（夢のみずうみ村代表）



【定員】180名（先着順。定員になり次第締切）

【申込み・問合せ】電話かFAXで住所、氏名、所属団体を高齢障害介護課高齢介護係へ（☎483・8253 / FAX 480・2134）

ひとり親家庭パソコン教室

【とき】2月18日(土)～3月17日(土)の毎週土曜日午後1時30分～4時30分（全5回）

【ところ】あいびあ泉南3階技能習得室

【対象】市内在住のひとり親家庭の方でパソコンの基本操作ができ、全5回とも出席できる方

【内容】簿記・弥生会計（パソコン入力会計）の基礎と実施（入門編）

【講師】川崎陽子さん（office PAJ）

介護保険料領収済額のお知らせを送付します

平成23年1月1日～12月31日までにお支払いいただいた介護保険料の領収済額のお知らせを送付します。確定申告等にご利用ください。このお知らせは、特別徴収のうち障害・遺族・寡婦年金からの天引きおよび普通徴収にて納めていただいた方に送付しています。なお、特別徴収のうち老齢・退職年金からの天引き分については、年金保険者から送付される源泉徴収票をご利用ください。

【問合せ】高齢障害介護課 (☎ 483-8253)

国民年金

源泉徴収票が送付されます

国民年金・厚生年金・共済年金など老齢（退職）を事由とする公的年金は、税法上、雑所得として所得税の課税対象になります。このうち、老齢年金の額が108万円以上（65歳以上の方は158万円以上）の方については、所得税を源泉徴収することになります。

平成23年1月から12月中に老齢年金を受け取られている方に平成24年1月までに源泉徴収票を送付しています。源泉徴収票は、税務署で年金以外に給与収入があり確定申告をするときや、源泉徴収の還付を受けられるときに添付する必要があります。もし、源泉徴収票を紛失された場合は再交付ができますので、年金事務所までお申し出ください。

なお、障害年金や遺族年金については非課税ですので源泉徴収票の送付はありません。



	とき	ところ	対象	内容・その他
健康相談	毎月第1～4金曜日 13時30分～14時30分	保健センター	40歳以上の市民	ご自分の健康に疑問や不安がありましたら、いつでもお気軽にご相談ください。ただし、医師への相談は予約が必要です。
栄養相談	毎月第1～3金曜日 13時～14時30分			栄養士が個人のライフステージに応じた栄養に関する相談に乗ります。ただし、事前に予約が必要です。
こころの健康相談	随時受付。 電話予約要。	泉佐野保健所 (☎462-4600)		アルコール依存症・認知症も含まれます。無料。
医療に関する相談	月～金曜日 9時～15時45分	泉佐野保健所 (☎462-7701)		安心して医療を受けられるようサポートしています。無料。
肝炎ウイルス検査	1月4日(水) 9時20分～10時	泉佐野保健所 (☎462-7703)		事前予約が必要です。
HIV即日検査	1月16日(月)、30日(月) 13時～14時	泉佐野保健所 (☎462-7703)		梅毒・クラミジアも同時に検査可。ただし、即日検査はHIVのみ。匿名可。無料。
献血	1月10日(火)、20日(金) 10時～12時 13時～16時30分	イオンモール泉南	大阪府内の当日と翌日の献血場所はフリーダイヤル0120-524-133でご案内しています。問合せは泉南市献血推進協議会(☎482-7615)	
	1月31日(火) 10時～12時 13時～16時30分	泉南市役所		

健康

「はたちの献血」キャンペーン

1月1日(祝)～2月28日(火)、献血者が不足する冬季に、若い方々を中心に一人でも多くの人に献血にご協力いただくため、「はたちの献血」キャンペーンを実施します。
400ml献血、複数回献血へのご協力をお願いしています。



【問合せ】南大阪赤十字血液センター(☎423・3001)

休日診療所をご利用ください

【診療日】日曜日、祝日、年末年始(平成23年12月30日(金)～1月3日(火))

【受付時間】日曜日、祝日、年末年始は午前10時～11時30分、午後1時～4時30分

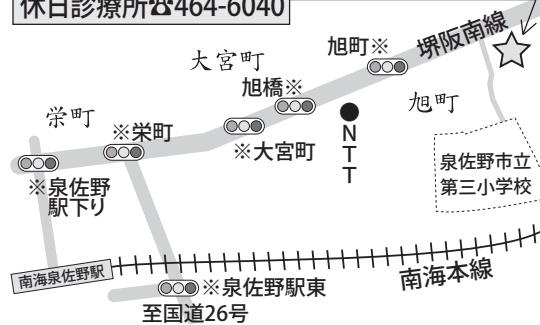
【ところ】地図を参照ください
【診療科目】内科、小児科
【携行品】健康保険証や老人医療証は必ずご持参ください

【その他】▽年末年始は混雑します。車で越しになる場合は、泉佐野市立第三小学校駐車場をご利用ください

国民健康保険税・後期高齢者保険料は所得から控除されます
平成23年1月～12月に支払った国民健康保険税および後期高齢者医療保険料は、平成23年分所得税の確定申告や、平成24年度市・府民税申告の際に合計金額を記入するだけで全額社会保険料控除の対象となります。納付済額を証明する領収書等の添

健康保険

休日診療所 ☎464-6040



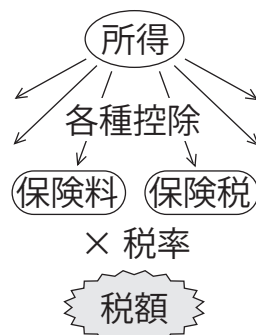
▽休日診療所以外にも診療を行っている市内病院もありますので、直接お問合せください。また消防本部(☎485・0119)でもご案内しています
【問合せ】泉佐野熊取田尻休日診療所(☎464・6040)

国の制度改革に伴い、市では、世帯主の年金から国民健康保険税をお支払いいただく特別徴収を実施しています。65歳以上75歳未満の国保加入者のみで構成される世帯で、次のすべての要件を満たす場合、原則、特別徴収の対象世帯となります。
【要件】①世帯主が年額18万円以上の年金収入がある場合(ただし、複数の年金受給がある場合は、優先順位の高い年金種類のみが特別徴収の対象)



年金からの国民健康保険税の特別徴収

1月下旬に、国民健康保険税納税額通知書か後期高齢者医療保険料納付済通知書を送付しますので、それを参考に忘れず申請しましょう。
【問合せ】健康保険課国民健康保険(☎483・3431)、後期高齢者医療保険(☎483・3455)



【注意】口座振替への切り替えの申請をいただいても、すぐに、年金からのお支払いを中止できません。平成23年度中にお支払方法が変更になる場合や平成24年度の保険税のお支払方法等については、随時決定通知書等でお知らせします
【問合せ】健康保険課(☎483・3431)

【特別徴収から口座振替への切り替え】健康保険課への申請により特別徴収から口座振替によるお支払い方法に変更することができます。ただし、保険税の納付状況により、変更できない場合があります。なお、現在、口座振替をご利用の方も年金からの特別徴収の中止を希望される場合は、申請が必要です

【特別徴収世帯で保険税額に増減が生じた場合】●保険税が増額になった場合は、基本的に増えた分のみ普通徴収(納付書・集金・口座振替による納付方法)で納付、増額前の税額分は、年金からの特別徴収が継続します
●保険税が減額になった場合は、残りの期別納付税額分は全額普通徴収に変更となります

②世帯主の介護保険料と国民健康保険税の合計額が、年金支給額の2分の1を超えていない場合
【特別徴収世帯で保険税額に増減が生じた場合】●保険税が増額になった場合は、基本的に増えた分のみ普通徴収(納付書・集金・口座振替による納付方法)で納付、増額前の税額分は、年金からの特別徴収が継続します
●保険税が減額になった場合は、残りの期別納付税額分は全額普通徴収に変更となります

●健康保険

●国保加入の70歳になられる方へ

国民健康保険加入者で70歳の誕生日を迎えられた方は、誕生日の翌月の1日から（1日生まれの方は誕生日から）、高齢受給者として診療を受けることができます。

誕生月の下旬（1日生まれの方は誕生日の前月下旬）に高齢受給者証を送付します。

【問合せ】健康保険課

（☎483・3431）

●高額医療・高額介護合算制度

高額医療・高額介護合算制度は、世帯内の後期高齢者医療制度加入者全員が1年間（8月1日～翌年7月31日）に支払った医療保険と介護保険の自己負担額を合計し、基準額を超えた場合にその超えた額を支給するものです。

1月下旬ごろ、支給対象となる加入者の方にお知らせと支給申請書を郵送しますので、必要事項をご記入・押印のうえ、同封の封筒で大阪府後期高齢者医療広域連合に返送してください。なお、今回対象となるのは、平成22年8月1日～平成23年7月31日までに支払った自己負担額となっています。

【問合せ】▽大阪府後期高齢者医療広域連合給付課
（☎06・4790・2031）

▽市健康保険課後期高齢者医療保険担当
（☎483・3455）

●税金

●平成23年分の確定申告と納期

相談および申告書の受付は、2月16日（木）～3月15日（木）です。還付申告の方は、2月15日（木）以前でも受付を行っています。

【所得税】▽納期限／3月15日

（木）▽振替日／4月20日（金）

【個人事業者の消費税および地方消費税】▽納期限／4月2日

（月）▽振替日／4月25日（木）

【問合せ】泉佐野税務署総務課

（☎462・3471）

●償却資産の申告について

市内で事業を営む人は、所有する事業用資産を1月末までに申告してください。特に、昨年1月2日以降に資産の入れ替えや廃業、個人から法人への資産の異動があれば、必ず申告してください。また、本市では固定資産税（償却資産）の実地調査を行っています。申告の際は内容を今一度確認してください。

【提出期限】1月31日（火）

【問合せ】税務課

（☎483・9032）

平成24年度市府民税の主な改正点

扶養控除、障害者控除、寄附金税額控除が次のとおり見直されます。

①扶養控除

●16歳未満の扶養親族に係る扶養控除（33万円）が廃止になります。

ただし、市府民税の算定においては、16歳未満の扶養親族も含めた扶養親族の人数により、所得割額や均等割額が非課税になる所得の範囲が決まりますので、年末調整や確定申告、市府民税の申告の際には、扶養控除の対象にならない場合でも、必ず16歳未満の扶養親族を含めた扶養親族の申告をお願いします。

●16歳以上19歳未満の特定扶養親族に係る扶養控除の上乗せ部分（12万円）が廃止され、扶養控除の額が33万円になります。

なお、19歳以上23歳未満の特定扶養親族に係る扶養控除（45万円）および23歳以上70歳未満の扶養親族に係る扶養控除（33万円）については変更ありません。

扶養親族の年齢	現行の控除額	24年度からの控除額
16歳未満	33万円	控除対象外
16歳～18歳	45万円	33万円
19歳～22歳	変更なし（45万円）	
23歳～69歳	変更なし（33万円）	
70歳以上（同居老親等以外）	変更なし（38万円）	
70歳以上（同居老親等）	変更なし（45万円）	

②障害者控除

扶養控除の改正に伴い、扶養親族または控除対象配偶者が同居の特別障害者である場合に、扶養控除または配偶者控除の額に23万円を加算する措置に代え、特別障害者の障害者控除の額（30万円）に23万円を加算する措置へ変更となりました。

なお、16歳未満の障がいのある方を扶養している場合は、扶養控除の対象にはなりません。障害者控除は適用されますので、年末調整や確定申告、市府民税の申告の際には必ず記載してください。

区分	控除額	
	本人	控除対象配偶者または扶養親族
障がい者	26万円	26万円
特別障がい者（同居特別障がい者以外）	30万円	30万円
同居特別障がい者		53万円

③寄附金税額控除

平成23年1月1日以後に支出する寄附金について、寄附金税額控除の適用下限額が5千円から2千円に引き下げられ、より少額の寄附でも税額控除の対象となりました。

【関連サイト】泉南市ウェブサイト→暮らし・環境→市税のページ→市・府民税

【問合せ】税務課（☎483-9031）

**固定資産の
異動申告をお忘れなく**

固定資産税は、毎年1月1日現在の土地、家屋、償却資産に課税されます。資産の内容（利用状況等）に異動があった場合には、必ず申告や届け出をお願いします。なお、登記が済んでいる場合は必要ありません。

【土地の異動】土地は、その利用状況により税額が異なりますので、利用状況（農地・山林・宅地等）に異動があった場合には、必ず申告してください。

【家屋の異動】家屋を新築・増築・取り壊した場合に、必ず申告してください。

【問合せ】 税務課
(☎ 483・9032)

市税の納期内納付にご協力

市・府民税（第4期分）の納期限は1月31日(火)です。お近くの金融機関か郵便局、コンビニエンスストアでお納めください。市税の納付には、安心・便利な口座振替をご利用ください。

【問合せ】 税務課

(☎ 483・9033)



原動機付自転車の盗難・紛失は届出を

原動機付自転車を盗難・紛失された方は、警察への被害届と同時に市役所税務課への廃車届が必要です。警察から市役所への通知はありません。廃車届をしなければ、引き続き課税されますので、早急に手続きをしてください。

【問合せ】 税務課
(☎ 483・9031)

小型特殊自動車は申告を

産業・建設用車両（フォークリフト、ショベルローダー等）や乗用装置のある農耕作業用車両（コンバイン、トラクター、田植え機等）の小型特殊自動車での区分に該当する場合は、道路を走行する、しないにかかわらず軽自動車税が課税されますので、申告をお願いします。

これらの車両を所有している方は、車名、車台番号、年式、総排気量のわかる証明書（販売証明書等）と印鑑をご持参の上、税務課の窓口で申告をお願いします。

販売証明書等の証明書がない場合は、税務課までご相談ください。

【農耕作業用自動車】 長さ・幅・高さ／制限なし、最高速度35km/h未満

【農耕作業用以外の特殊自動車】 長さ／4.7m以下、幅／1.7m以下、高さ／2.8m以下、最高速度15km/h以下

【関連サイト】 泉南市ウェブサイト
イト↓暮らし・環境↓税金

【問合せ】 税務課
(☎ 483・9031)

商工・労働

★問合せ 泉南市商工会
(☎ 483・6665)

個別経営相談のご案内

【とき】 1月19日(木)午後1時30分～5時30分

【ところ】 あいびあ泉南1階大会議室

【相談員】 税理士、中小企業診断士、社会保険労務士、司法書士、弁護士、弁理士ほか

【申込み】 泉南市商工会へ。
1月12日(木)締切

法律・税務・労務相談のご案内

【法律相談】 1月19日(木)午後1時30分～4時

【税務相談】 1月23日(月)午後1時30分～4時

【労務相談】 毎月第2水曜日午前9時30分～12時

【ところ】 泉南市商工会

【費用】 無料
【申込み】 泉南市商工会へ

相談あんない

時間は24時間表記です

区分	相談名	とき	ところ	問合せ
法律 行政	法律相談	1/12(木)、19(木)、26(木)9時15分～11時45分 申込みは実施日前日に電話で9時から先着10名受付	市役所別館2階商工労働観光課	商工労働観光課 (☎ 483-8191)
	行政相談	毎月第3木曜日14時～16時	市役所別館2階商工労働観光課	商工労働観光課 (☎ 483-8191)
	消費者相談	月～金曜日13時～16時	市役所別館2階消費生活センター	商工労働観光課 (☎ 483-8191)
	行政書士相談 (相続・遺言ほか)	毎月第2金曜日(祝祭日は第3金曜日)13時～16時 要予約。定員6名。	市役所別館2階商工労働観光課	行政書士会泉州支部事務局 (☎ 464-2793)
	マンション生活相談	毎月第2火曜日(祝日除く)14時～15時30分	市役所別館2階商工労働観光課	商工労働観光課 (☎ 483-8191)
労働 就労	ハローワーク情報(週1回更新)	月～金曜日 執務時間中	市役所別館2階商工労働観光課	商工労働観光課 (☎ 483-8191)
	ハローワーク情報(毎日更新)	月～金曜日 執務時間中	人権ふれあいセンター内地域就労支援センター	地域就労支援センター (☎ 485-1401)
	労働相談	今月はありません。	市役所別館2階商工労働観光課	商工労働観光課 (☎ 483-8191)
	就労支援相談	月～土曜日 9時～17時(土曜日は要予約)	人権ふれあいセンター内地域就労支援センター	地域就労支援センター (☎ 485-1401)
子育て 教育	農事相談	毎月第4金曜日 9時30分～12時(要電話予約)	農業委員会事務局	農業委員会事務局 (☎ 483-9975)
	母子相談	月～金曜日 9時～17時	市役所1階生活福祉課	生活福祉課 (☎ 483-3474)
	子ども相談(家庭児童相談)	月～金曜日 10時～16時(来所の場合は要予約)	あいびあ泉南内家庭児童相談室	家庭児童相談室 (☎ 485-1586)
健康福祉 人権	教育相談(カウンセリング)	月～金曜日 10時～16時	教育相談室	教育相談室 (☎ 483-3755)
	進路支援(奨学金等相談)	月～土曜日 9時～17時(土曜日は要予約)	人権ふれあいセンター内人権協会	人権協会 (☎ 485-1401)
	知的障害者相談	月～金曜日 13時～17時(要電話予約)	随時相談の上、決定	高齢障害介護課 (☎ 483-8252)
	高齢者障害者住宅改造相談	毎月第2木曜日13時30分～16時30分	あいびあ泉南	せんなんピアセンター (☎ 482-0114)
	心配ごと相談	毎週木曜日 9時～12時	あいびあ泉南	社会福祉協議会 (☎ 482-1027)
税金	総合生活相談	月～土曜日 9時～17時(土曜日は要予約)	人権ふれあいセンター内人権協会	人権協会 (☎ 485-1401)
	税の相談	4・6・8・10・12月の第3水曜日 13時～16時	市役所1階市民相談室	税務課 (☎ 483-9031)
税金	夜間納税相談	毎月10日(土日祝日は翌執務日) 17時45分～20時	市役所1階税務課 市役所1階健康保険課	税務課 (☎ 483-9033) 健康保険課 (☎ 483-3432)

★問合せ 商工労働観光課

(☎ 483・8191)

● (仮称) 泉南市観光協会設立に関する提言書を提出しました



本市では、観光が地域振興に果たす役割が極めて大きいとの考えに基づき、観光協会の設立を目指しています。設立にあたり、(仮称)泉南市観光協会設立準備委員会を設置し、観光の理念・目的や協会の組織・規約等について協議・検討を重ね、提言書を取りまと

めました。そして、平成23年10月27日に中尾委員長(大阪観光大学教授)、辻野副委員長(商工会会長)より、向井市長に提言書が提出されました。

市では、提言書の趣旨を踏まえ、3月に設立総会を開催すべく準備を進めてまいります。市民、事業者の皆さまの幅広いご参画、ご協力をよろしくお願いたします。

● 中小企業退職金共済掛金補助制度の申請

中小企業退職金共済制度に入されている事業主に、掛金の一部を補助します。(ただし、事業所が当初契約した月から5年間の共済掛金についてのみ対

象です) 補助対象は、市内に事業所を有し、全額事業主負担により、平成18年2月以降に中小企業退職金共済制度に加入している、被共済者が50人以下の事業主の方々です。

共済者数	補助率	補助対象掛金月額
1〜9人以下	20%	補助対象掛金月額を超過するものとはならない
10〜30人以下	15%	掛金(月額)を5,000円を超え、5,000円とする
31〜50人以下	10%	掛金(月額)を5,000円とする

【申請期間】平成23年1月〜12月までに納めた掛金について、2月29日(木)までに補助金交付申請書に必要書類を添付して申請

【関連サイト】泉南市ウェブサイト↓ビジネス・労働・まちづくり↓泉南市中小企業退職金共済掛金補助に関する情報

● 中小企業向け融資の利子補給申請の受付

泉南市内に居住し(法人は市内に本店を有し)、市内で事業を営む次の融資利用者が、事前に商工労働観光課へ登録している場合、利子の一部を補給します。利用融資によって申請窓口が異なっています。

【申請期間】平成23年1月〜12月までに返済した利子について、1月31日(火)までに補給金交付申請書に必要書類を添付して

申請

【対象融資と申請窓口等】●大阪府制度融資のうち経営安定サポート資金(緊急・東日本大震災対策資金含む)とステップアップ資金は商工労働観光課へ(補給期間は返済期間中)

●日本政策金融公庫(旧国民生活金融公庫)の小規模事業者経営改善資金融資(マル経融資)は泉南市商工会へ(補給期間は融資実行日から起算して2年間。ただし、平成16年4月1日〜平成18年3月31日までの実行分は実行日から起算して5年間)

【補給額】当初借入金の500万円分を対象とし、返済利率のうち1%相当利息額

● 大規模小売店舗立地法に基づく縦覧

(仮称) ケーズデンキりんくう泉南店より新設の届け出がありました。届け出の概要については、市商工労働観光課窓口において縦覧できます。また、配慮すべき事項について意見がある場合、縦覧期間満了日までに大阪府に意見書を提出することができます。

【縦覧期間】4月2日(月)まで
【問合せ】▽大阪府商業支援課 (☎ 06・6210・9497)

▽商工労働観光課 (☎ 483・8191)

● 生活・環境

● 冬の節電対策をしましょう

平成23年11月に経済産業省は、ご家庭でできる節電対策を取りまとめた「冬の節電メニュー」を発表いたしました。詳しくは、経済産業省のホームページでご確認ください。

【詳細サイト】

http://www.meti.go.jp/setsuden/pdf/kouki03.pdf

【問合せ】節電ダイヤル(☎ 0570・064・443) / 開設時間午前9時〜午後5時

● 経済センサス・活動調査に回答ください

2月1日、「平成24年経済センサス・活動調査」が全国一斉に行われます。全産業分野の経済活動を同一時点で網羅的に把握するわが国唯一の調査です。大阪府知事が任命した統計調査員が1月下旬に調査票をお届けし、2月初旬に回収に伺いますので、ご記入をお願いします。なお、記入内容は、統計以外の目的で使用いたしません。

【問合せ】総務課

(☎ 483・0001)

● 平成24年度入札等参加資格審査申請を受付

泉南市や市の関係機関発注の業務を行うためには、この手続きが必要ですのでご注意ください。

【関連サイト】泉南市ウェブサイト>ビジネス・労働・まちづくり>入札

【問合せ】契約検査課 (☎ 483-0006)

業種	物品関係(役務提供含む)	測量コンサルタント	ビル管理等	建設工事
更新申請が必要な業者	市内・市外の全業者	全市内業者および平成22・23年度未申請の市外業者		全市内業者および平成23年度未申請の市外業者
受付期間及び時間	2月1日(水)〜9日(木)	2月15日(水)〜20日(月)		
	午前9時30分〜午後4時(午後0時〜1時、土・日曜は除く)			
受付場所	泉南市役所別館1階会議室			
要領等の取得方法	市内業者	市役所契約検査課で配布および泉南市ウェブサイトからダウンロードしてください		
	市外業者	泉南市ウェブサイトからダウンロードしてください		

ごみの収集日をご確認ください

可燃ごみ、新聞・紙製・ダンボール、その他プラスチック製容器包装の収集を左表のとおり行います。収集日程カレンダーを必ず確認して、収集日の午前8時30分までに決められた集積場所にごみを分別して出してください。

とき	可燃ごみ	新聞・紙製・ダンボール	その他プラスチック
12月29日(木)	月・木コース	収集なし	火・金コース
12月30日(金)	火・金コース	収集なし	月・木コース
1月 5日(木)	月・木コース	収集なし	収集なし
1月 6日(金)	火・金コース	収集なし	収集なし
1月 9日(祝)	収集なし	収集なし	収集なし
1月10日(火)	月・木コース	火・金コース	収集なし
1月11日(水)	火・金コース	月・木コース	収集なし

【可燃ごみ】ふとん、ぬいぐるみ、草、小枝、じゅうたん、靴類、布類等の可燃ごみについては、1月12日(休)以降に出してください



【問合せ】清掃課
(☎483・5875)

市有地を売却します

一級競争入札を行います。

【対象物件】

下表のとおり

【現地説明会】

1月13日(金)

【入札日】

2月2日(木)

【入札実施要領の配布】

1月10日(火)～

31日(火)

	所在地	地目	面積
①	樽井 7-1406-2	宅地	403.80 m ²
②	樽井 7-1406-12	宅地	98.97 m ²
③	岡田 2-190-20	宅地	114.64 m ²

【入札参加申込み】1月16日(月)～31日(火) (土日祝を除く午前9時～午後5時)の期間に所定の書類を総務課へ

【関連サイト】

泉南市ウェブサイト
↓暮らし・環境↓財産の売却

【問合せ】

総務課
(☎483・0001)

【アスベスト(石綿)に関する法律の改正について】

●平成23年8月30日改正

【改正内容】①石綿により中皮

腫や肺がん等にかかった方およびその遺族で、労災保険の対象とならない方に支払われる、特別遺族弔慰金・特別葬祭料の請求期限が10年延長され、平成34年3月27日までとなりました

②石綿を取り扱う作業に従事したことにより中皮腫や肺がん等を発症し、平成18年3月26日以前に死亡した労働者等の遺族であって、時効により労災保険法に基づき遺族補償給付を受ける権利が消滅した方に支給される、特別遺族給付金の支給対象が拡大され、請求期限が平成34年3月27日までとなりました

【関連サイト】市ウェブサイト
↓暮らし・環境↓アスベスト(石綿)に関する情報

【相談・申請先、問合せ】

①▽独立行政法人環境再生保全機構本部(フリーダイヤル0120-389-931)、大阪支部

(☎06・6342-0335)

▽環境省近畿地方環境事務所(☎06・4792-0703)

②岸和田市労働基準監督署(☎431・3939)

●平成22年7月1日改正

【改正内容】石綿健康被害救済対象が、中皮腫、石綿による肺がんに加えて、著しい呼吸機能障害を伴う石綿肺および著しい呼吸機能障害をとまなうびまん性胸膜肥厚が追加されました

【問合せ】独立行政法人環境再生保全機構

(☎483・5875)

平成24年度 泉南市ごみ収集手数料取扱協力店募集要項

応募資格	①泉南市内に販売者が常駐する常設の店舗があり、市指定袋と粗大ごみ処理券の両方の販売を誠実に行うことができる、売り場面積が500㎡以下の事業所または団体 ②市税に対し、未納の税がないこと			
取扱品目	種類・販売単位	販売単価・セット価格		
家庭系可燃ごみ指定袋	45ℓ1セット(10枚入り)	1枚単価 45円・450円		
	30ℓ1セット(10枚入り)	1枚単価 30円・300円		
	20ℓ1セット(10枚入り)	1枚単価 20円・200円		
	10ℓ1セット(10枚入り)	1枚単価 10円・100円		
	家庭系不燃ごみ指定袋	45ℓ 1枚単位	1枚単価 500円	
		20ℓ 1枚単位	1枚単価 250円	
粗大ごみ処理券	1枚単位	1枚単価 500円		
業務内容	泉南市ごみ収集手数料取扱にかかる指定袋・処理券の販売。			
契約期間	平成24年4月1日～平成25年3月31日(毎年度更新)			
委託金額	徴収した手数料(販売額)の7%			
添付書類	泉南市の全納税証明書			
申込み	「泉南市ごみ収集手数料取扱申込書(様式第1号)」に必要事項を記入し、添付書類を添えて〒599-0201(泉南市尾崎町532) 泉南市清掃課へ。申込みは郵送可。1月16日(月)～31日(火)必着			

Kanku News

関西国際空港情報 No.139
<http://www.kansai-airport.or.jp/>

「Travelling Dutch Design」を開催中!

KLM オランダ航空がオランダの魅力を紹介するイベントで、魅力が満載です。

【とき】1月29日(日)まで

【ところ】関空展望ホール「Sky View」<「レジエント・オブ・コンコルド」午前11時(平日は午前10時)～午後9時、「スカイビューカフェ」午前10時～午後7時30分(土日祝のみ営業)>

【内容】①世界最古の翼～KLM オランダ航空～ヒストリカルギャラリー②「Facebook で交流! NRL & JPN」③オランダを味覚で体験! オランダ風機内食・オランダフードの販売④KLM & KIX コラボレーショングッズの販売

【問合せ】関空展望ホール「Sky View」
(☎455-2082)

●文化・スポーツ

★サンエス温水プール

(☎484・2627)

1月・2月のご案内

【1月の休館日】毎週火曜日および1日(祝)、2日(月)、4日(水)、18日(水)・23日(月)、25日(水)・27日(金)

【2月の休館日】毎週火曜日および6日(月)、20日(月)

【利用時間】午前10時～午後5時30分(受付は午後5時まで)

【利用料金】(2時間利用の場合)大人500円、高校生300円、中学生・小学4年生200円、高齢者(65歳以上)250円、小学3年生以下無料(ただし、水着着用の保護者または20歳以上の成人の同伴が必要で、1人につき小学3年生以下の児童2名まで)

★市民体育館

(☎482・1000)

【関連サイト】泉南市ウェブサイトを↓教育・文化・スポーツ↓スポーツ

今月のご案内(2月11日まで)

体育館をご利用の際は、上ぐつをご持参ください。

【全日休館日】毎週火曜日および1月1日(祝)～5日(木)

【半日休館日】1月16日(月)、23日(月)、30日(月)、2月6日(月)

【受付時間】午前9時～午後5時(半日休館日は正午まで)

トレーニング器具利用説明会

【とき】1月14日(土)午前9時15分受付、9時30分開場

【ところ】市民体育館

【対象】市内在住・在勤・在学で18歳以上の方

【参加費】無料

年始の市役所業務開始日

年始の業務は、1月4日から開始します。本庁以外の各施設については、下表にてご確認ください。

【火葬場動物火葬】1月5日(水)から

【問合せ】人事課(☎483-0003)

施設の名	業務開始日
市役所本庁・水道庁舎	1月4日(水)
住民票等自動交付機	1月4日(水)
保健センター	1月4日(水)
青少年センター	1月4日(水)
人権ふれあいセンター	1月4日(水)
文化ホール	1月4日(水)
埋蔵文化財センター	1月6日(金)
市営火葬場	1月2日(月)
あいぴあ泉南	1月4日(水)
公民館	1月4日(水)
図書館	1月4日(水)
清掃課	1月5日(木)
市民体育館	1月6日(金)

【携行品】上ぐつ、タオル、水筒

★泉南市立図書館

(☎482・7766)

【関連サイト】泉南市ウェブサイトを↓教育・文化・スポーツ↓文化↓図書館

今月のご案内(2月11日まで)

【休館日】毎週月曜日および1月1日(祝)～3日(火)、10日(火)、2月11日(祝)

【開館時間】午前10時～午後5時15分

図書館新刊紹介

図書館ウェブサイトでも、約3か月分紹介しています。

【詳細サイト】市ウェブサイト↓図書館ウェブサイト↓資料をさがす(新着案内)↓新しく入った本

●「奈良の平日」

(浅野詠子著、講談社)

●「暮らしたるを彩るるし飾りとちりめん細工」

(成美堂出版編集部編、成美堂出版)

●「レスキュー最前線長野県警察山岳遭難救助隊」

(長野県警察山岳遭難救助隊編、山と溪谷社)

●「巨石めぐり」関西地学の旅

(自然環境研究オフィス編著、)

東方出版

●「はるかなる岸辺」

(キャリル・フィリップス著、岩波書店)

●「タンポポ」あの日をわすれないで

(光丘真理文・山本省三絵、文研出版) 東日本大震災をもとにした絵本

自動車図書館かしのき号

かしのき号は、左記ステーションを月2回ずつ巡回します。

かしのき号巡回予定表

ステーション名	巡回日		曜日と時間	ステーション名	巡回日		曜日と時間
	1月	2月			1月	2月	
佐野支援学校砂川校	4 18	1 15	水 14:00~14:45	青少年センター	11 25	8 22	水 14:00~14:30
楠台1号公園	4 18	1 15	水 15:15~16:00	ファミリー南大阪	11 25	8 22	水 15:00~16:00
あおぞら幼稚園	5 19	2 16	木 13:30~14:15	ルナりんくう	12 26	9 23	木 14:00~14:45
鳴滝小学校	5 19	2 16	木 14:45~15:45	八幡山自治会館	12 26	9 23	木 15:00~15:45
砂川老人集会場	6 20	3 17	金 14:30~15:10	浜老人集会場	13 27	10 24	金 13:30~14:00
一丘団地	6 20	3 17	金 15:30~16:15	架空マールコースト	13 27	10 24	金 14:30~15:15
				西信達公民館	13 27	10 24	金 15:30~16:00

なお、気象条件等により巡回を中止する場合があります。

★公民館

樽井公民館(☎483・4361)

【関連サイト】泉南市ウェブサイトを↓教育・文化・スポーツ↓文化

今月のご案内(2月11日まで)

【全日休館日】毎週火曜日および1月1日(祝)～3日(火)、9日(祝)、2月11日(祝)

【半日休館日】1月16日(月)、23日(月)、30日(月)、2月6日(月)

【受付時間】午前9時～午後5時30分(ただし、樽井公民館以外の公民館は午後4時まで、半日休館日は正午まで)

●安心・安全

1月10日は「110番の日」

【110番通報する際】

- ①どんな事件・事故ですか
- ②どこで(場所)ありましたか
- ③いつ(時間)ありましたか
- ④犯人の特徴は(性別・人相・服装など)
- ⑤今、どうなっていますか(被害の状況・事故の様子)
- ⑥あなたの住所・氏名・電話番号は

通報する際は、あわてずに落ち着いて話してください。

【問合せ】泉南警察署

(☎471・1234)

募集

任期付職員の募集

【関連サイト】 泉南市ウェブサイト
イト↓ビジネス・労働・まちづくり↓雇用

【郵送での任期付職員の募集要項請求】 封筒の表紙に職名および「募集要項請求」と朱書き、返信用封筒（長形3号に返信用あて名を記入の上、90円切手を添付）を同封してください。

事務職員・社会福祉従事職員・介護保険認定調査員募集

【職種】 ①事務職員（産休および育児等代替職員） ②社会福祉従事職員 ③介護保険認定調査員
【業務内容】 ①一般事務 ②市役所等におけるケースワーク等の業務 ③介護保険認定訪問調査業務と介護保険業務全般

【資格】 ①昭和24年4月2日以降に生まれた方でパソコン操作のできる方 ②昭和26年4月2日以降に生まれた方で社会福祉主事任用資格を有する方（平成24年3月31日取得見込み含む） ③昭和24年4月2日以降に生まれた方で普通運転免許を有し、パソコン操作のできる方
【採用予定人員】 ①若干名 ②2名程度 ③1名程度

【試験日】 1月28日(土)

【採用予定】 ①4月以降 ②4月 ③4月

【募集要項の配布】 1月6日(金) から人事課で

【申込み・問合せ】 1月16日(月) 20日(金)の期間に人事課へ
(☎ 483・0003)

公立幼稚園講師募集

【募集職種】 公立幼稚園養護教諭（講師）

【業務内容】 幼児の養護に関すること

【採用予定人員】 1名

【資格】 養護教諭免許取得者で昭和26年4月2日以降に生まれた方

【試験日】 1月29日(日)

【試験内容】 筆記・面接試験

【採用予定日】 平成24年4月

【募集要項の配布】 1月5日(木) から学務課で。

【申込み・問合せ】 1月13日(金) 23日(月)の期間に学務課へ
(☎ 483・3673)



子ども支援センター・家庭児童相談室職員募集

【職種】 ①看護師 ②発達相談員 ③家庭児童相談員

【資格】 昭和26年4月2日以降に生まれた方で、①看護師免許を有する方 ②臨床心理士または学校教育法に基づく大学等において心理学を専修する学科もしくはこれに相当する課程を修めて卒業した方で新版K式、WISC・IV検査の可能な方 ③臨床心理士または社会福祉主事任用資格または学校教育法に基づく大学等において心理学を専修する学科もしくはこれに相当する課程を修めて卒業した方（①③いずれも平成24年3月31日取得見込み含む）

【採用予定人員】 各1名程度

【試験日】 1月28日(土)

【採用予定】 4月

【募集要項の配布】 1月6日(金) から子ども支援センターで

【申込み・問合せ】 1月16日(月) 20日(金)（午前9時～午後5時）の期間に子ども支援センターへ
(☎ 482・4168)



防衛省自衛官等募集

①予備自衛官補（一般・技術）
【応募資格】 ▽一般／18歳以上34歳未満の方 ▽技能／18歳以上55歳未満の方（技能とは、医師・看護師・自動車整備士等の資格

保持者です）
【受付期間】 ▽第1回／1月11日(水)～4月6日(金) ▽第2回／7月19日(木)～10月5日(金)
②一般幹部候補生
【応募資格】 20歳以上26歳未満の方（22歳未満は大卒等見込み含む）
【受付期間】 2月1日(水)～5月6日(日)
【問合せ】 自衛隊岸和田地域事務所 (☎ 426・0902)
【とき】 毎週火曜日、午前10時30分～午後4時（クラブ活動は別日）
【ところ】 岸和田市立福祉センター（南海岸和田駅南口より徒歩5分）
【対象】 55歳（原則）で通学可能な方（駐車場無し）
【定員】 50名
【費用】 入学金5千円、学費月3500円、学生自治会費月500円（クラブ費は別途必要）
【詳細サイト】 <http://www.tvk.zaqne.jp/kenrou/>
【申込み・問合せ】 岸和田健老大学事務局へ (☎ 431・1575) 3月30日(金)締切

暮らしの安全安心

平成23年度コミュニティ助成事業にて 煙体験用煙発生装置を購入



泉南市消防本部では、財団法人自治総合センターのコミュニティ助成事業で煙体験用煙発生装置を購入しました。今まで使用しておりました煙体験用煙発生装置は、老朽化が進んでいたところ。購入後は、イオンモールりんくう泉南にて合同防災訓練を実施（平成23年10月22日）し早速活



用をしました。これからも地域住民の皆さまへ煙の恐ろしさや避難の方法を知っていただけよう、より一層地域住民の防火意識の高揚を図ります。なお、この事業は、宝くじの助成金で整備し行なわれているものです。
【問合せ】 消防本部 (☎ 485-0119)

2011 年度人権シネマフォーラム 上映会 & 講演会

大地の詩

— 留岡幸助物語 —

児童虐待が増え、親が子どもに暴力をふるい、子どもの命を奪ってしまうといった事件が頻発している今だからこそ、家庭や地域の大切さについてあらためて考える機会にしませんか。

【とき】 1月29日(日)開場午後1時、開演午後1時30分

【ところ】 文化ホール

【内容】 映画「大地の詩」の上映と講演会

【講師】 前河桜さん(大阪府岸和田子ども家庭センター地域相談課長)

捨てるべき人間はいない

【定員】 500名(申込み不要)

【参加費】 無料

【一時保育】 1歳以上の子ども9名(多数の場合抽選) 電話、FAX、Eメールで人権推進課へ。1月19日(木)締切

【その他】 字幕あり。講演には手話通訳があります

【問合せ】 人権推進課

留岡幸助(村上弘明)は生後養子に生まれ、不平等な身分社会を体感しながら育った。青年になるとキリスト教に入信。牧師を経て監獄の教戒師になり、家庭にめぐまれず、親から愛情を受けなかった多くの囚人に接し、愛情を持って育てることの大切さを痛感する。やがて留岡は監獄事情を学ぶために渡米。帰国後、北嵯鴨に家庭学校を設立。のちに、大自然での育ちをめぐりて北海道、遠軽の地に家庭学校をつくる… <2011年/日本/116分>

第1 講座

ハンセン病回復者と家族がおかれている
実態と今後の課題

2/9
(木)

かとう
加藤めぐみさん(社会福祉法人大阪府総合福祉協会
ハンセン病回復者支援センターコーディネーター)

みやらせいきち
宮良正吉さん(ハンセン病関西退所者原告団
いちようの会会長)

第2 講座

2/16
(木)

事実・意見・風評 うわさが人を傷つけるとき

くりもとあつこ
栗本敦子さん(Facilitator' sLABO(えふらぼ))

第3 講座

2/23
(木)

東日本大震災とメディアリテラシー

にしむらひさこ
西村寿子さん(社団法人部落解放・人権研究所)

第4 講座

2/29
(水)

こころの病の理解と支援について

いしだとおる
石田徹さん(石田クリニック院長)

第1～3 講座は午後2時～4時、第4 講座は午後3時30分～5時

2011 年度ヒューマンライツセミナー 一人ひとりが大切にされる社会づくり講座 そのうわさ ホンマでっか!?

私たちが暮らす日常生活の中で、根拠のないうわさによって差別を受けている人がたくさんいます。今回の講座では、うわさに惑わされず、自分自身で事実は何かを判断するにはどうしたらいいかをみなさんといっしょに考えたいと思います。

【とき・内容・講師】
左表の通り

【ところ】 あいびあ泉南3階研修室1

【定員】 30名

【参加費】 無料

【一時保育】 あり。対象は1歳以上の子ども9名(多数の場合抽選) 初回のみ子ども1名につき保険料として600円が必要。

【手話通訳】 あり(要事前予約)

【申込み・問合せ】 電話、FAX、ハガキ、Eメールで住所、氏名、電話番号、および一時保育・手話通訳の要否を記入の上、〒590-0592(住所不要) 人権推進課へ。1月31日(火)締切

「日本女性会議2011松江」参加報告会

拉致問題を考える国民大集会 in 大版

ご利用ください
女性のための電話相談

「日本女性会議2011松江」は、語ろう・紡ごう、「だんだん」の縁を世界へくをテーマに、昨年10月14日から3日間、鳥根県松江市で盛大に開催されました。泉南市からも私たちの仲間が参加しました。参加した方の報告を聴き、今の女性の置かれている状況、そして、新時代への胎動を感じてください。

道庁舎1階
【内容】①「日本女性会議2011松江」を映像で紹介②参加者の報告
【定員】12名(申込順)
【費用】無料
【申込み・問合せ】1月19日(木)までに電話・FAX・Eメールで人権推進課へ

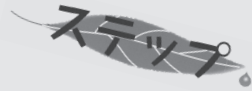


【とき】2月5日(日)午後2時～4時
【ところ】メルパルクホール
【参加費】無料
【申込み】詳しくは府民お問合せセンターへ
(☎06・6910・8001)
【問合せ】人権推進課



相談電話 ☎ 482-0590

『ホップくらぶ』⑤



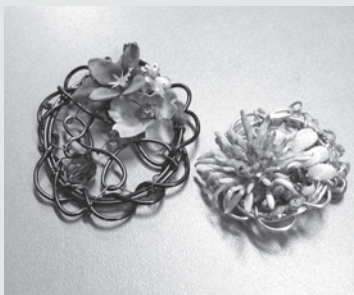
花いっぱい！ワイヤーアート入門 ～手作りアクセで春をサキドリ！～

せんなん男女共同参画ルームでは、「健康・癒し・仲間づくり」をテーマにした体験型のミニ講座を実施しています。

第5回は、花いっぱい！ワイヤーアート入門～手作りアクセで春をサキドリ！です。簡単に形作れるワイヤーを利用して、あなただけのオリジナルなペンダントトップを作ります。仕上げにはカラフルな花びらをトッピング。胸元に一足早い春、咲かせましょう。

【とき】2月10日(金)午前10時～12時
【ところ】せんなん男女共同参画ルーム「ステップ」(水道庁舎1階)
【内容】花いっぱい！ワイヤーアート入門～手作りアクセで春をサキドリ！
【講師】山崎澄子さん(クラフト講師)

【定員】12名(申込順)
【費用】500円
【申込み・問合せ】1月10日(火)午前9時から電話で人権推進課へ



泉南市では、毎週木曜日に「女性のための電話相談」を実施しています。「定年退職した夫が一日中家にいて…」。「幼稚園のママ友づきあいが難しい。」どんな内容でもかまいません。知っている人にはちよつと言にくい、でも誰かに聴いてもらいたい、そんなあなたの気持ちを、ぜひお話しください。専門の研修を受けた女性相談員が、あなたの気持ちに寄り添ってお聴きし、一緒に考えます。相談の秘密は厳守されます。ナンバーディスプレイは使用していません。どうぞお気軽にお電話ください。

【とき】毎週木曜日(祝日・第5木曜日を除く)午前10時～12時、午後1時～3時
【問合せ】人権推進課

人権に関する各種相談のご案内

相談名	とき	ところ	問合せ
人権擁護委員による人権相談	毎月第3金曜日 14:00～16:00	人権推進部相談室	人権推進課
女性相談(面接) 事前予約が必要です	①毎月第1金曜日 13:00～16:00 ②毎月第2火曜日 18:00～21:00 ③毎月第4金曜日 10:00～13:00	人権推進部相談室	人権推進課
女性のための電話相談	毎週木曜日(祝日・第5木曜日を除く) 10:00～12:00、13:00～15:00	専用電話 ☎ 482-0590	人権推進課
人権に関する相談	祝日を除く毎週月曜日～土曜日(土曜日は要予約) 9:00～17:00	人権ふれあいセンター内 人権協会	人権協会 ☎ 485-1401

子育て情報局

子育て・教育に関する情報のページ

★保健センター（☎ 482-7615 / FAX485-1621）

泉南市ウェブサイト>福祉・健康>健康

教室・サロン

◆はじめてのママサロン◆

【とき】1月27日(金)午後1時30分～3時(予約不要)

【対象】妊婦、10か月未満の

乳児(第1子のみ)とその家族

【内容】妊産婦同士の情報交換、赤ちゃんの身体計測、育児相談、ふれあい遊びの紹介

◆はみがき教室◆

【とき】1月26日(木)午後1時(受付)1時20分～(予約不要)

【対象】平成22年4月生・5月生、平成21年4月生・5月生

【携行品】母子手帳、筆記用具、歯ブラシ、コップ、お茶



今月の健診と予防接種

	健診名	対象	とき	その他
今月の健診	4か月児健康診査	①平成23年8月生まれ ②平成23年9月生まれ	①1月11日(水)②2月1日(水) 受付時間午後0時40分～1時30分	対象者へ個別連絡
	乳児後期健康診査	4か月児健康診査で受診票を配布していますので、大阪府内の医療機関にお問合せの上、かかりつけ医でお受けください。1歳を過ぎると自己負担になります。		
	1歳6か月児健康診査	平成22年6月生まれ	1月25日(水)受付時間午後0時30分～1時30分	対象者へ個別連絡
	ニコニコうさぎ健診(2歳6か月児歯科健診、育児相談等)	平成21年6月生まれ	1月26日(木)受付時間午後0時50分～1時20分	
	3歳6か月児健康診査	平成20年6月生まれ	1月18日(水)受付時間午後0時30分～1時10分	

【日本脳炎の特例対象者について】○平成7年6月1日～平成19年4月1日生まれの方に、4歳以上20歳未満の間、定期予防接種ができるようになりました。これまで定期接種ができなかった、7歳半～9歳未満、13歳以上20歳未満の間、定期予防接種ができるようになりました。◆1期接種を一度も接種していない場合は、通常の実施方法に沿って接種を行ってください。1期初回接種は6～28日の間隔をおき2回、1期追加接種はその後おおむね1年の間隔をおいてください。◆1期初回接種・1期追加接種が不十分な場合は、6日以上の間隔をおいて、残りの回数の接種を行ってください。◆2期接種は、1期接種を終えた9歳以上の方が対象です。

★子宮頸がん予防ワクチン(任意接種)接種無料。詳細は保健センターおよびホームページでご確認ください

【対象】中学1年～高校1年生女子【実施期間】3月31日(土)まで

★ヒブワクチン・小児用肺炎球菌ワクチン(任意接種)接種無料。詳細は保健センターおよびホームページでご確認ください

【対象】2か月～5歳未満【実施期間】3月31日(土)まで

【対象年齢の数え方】誕生日の前日をもって加算されます。

(例1)3か月以上→生後3か月目の前日から該当(例2)6か月未満→生後6か月目の前々日まで該当

★図書館 (☎ 482-7766)

泉南市ウェブサイト>教育・文化・スポーツ>文化

おはなしひろば

【参加費・申込み】不要

びよびよ・てくてく

【とき】1月6日(金)、2月3日(金)①午前10時20分から30分程度(おはなしびよびよ)②午前11時から30分程度(おはなしてくてく)

【ところ】図書館1階じゅうたんコーナー

【対象】①0、1歳の赤ちゃんと保護者②2、3歳のお子さんと保護者(対象年齢は目安)

【定員】各20組程度(先着順)

4歳以上は

「土曜おはなしひろば」へ!

【とき】1月14日(土)午後2時30分から30分程度

【ところ】

図書館2階視聴覚室

【対象】4歳以上のお子さんと保護者

【定員】40名(先着順)

【参加費・申込み】不要



ワクワク!ドキドキ!

かみしばい会へ行こう!!

【とき】1月7日(土)、21日(土)28日(土)午後2時30分から30分程度

【ところ】図書館2階視聴覚室

【対象】子どもからおとなまで(0歳から可)

【定員】40名(先着順)

【参加費・申込み】不要

★ファミリー・サポート・センター (☎ 483-9665)

泉南市ウェブサイト>福祉・健康>子育て

ファミサポ会員募集中

登録料・年会費は無料です。

【利用会員】3か月からおおむね12歳までの子どもがいる方

【協力会員】子どもが好きで、自宅で子どもを預かることができる方。活動前に研修の受

講が必要です。都合にあわせて活動できます

【両方会員】利用会員と協力会員を兼ねることもできます

【利用料】700円から(1時間)

【保険】ファミリー・サポート・センター補償保険に加入。保険料は市が負担します

	予防接種名	対象・受け方	とき	持ち物
集団接種	BCG	生後3か月～6か月未満の間に1回接種 ▽接種期間が短いのでできるだけ早めに受けましょう	1月12日(土)、2月9日(土)(番号札午後0時45分～、受付時間午後1時～1時45分)	母子健康手帳 予診票(自宅で記入して持参してください)、筆記用具
個別接種	麻疹・風疹	▽第1期:1歳～2歳未満に1回 ▽第2期:平成17年4月2日～平成18年4月1日生まれて1回 ▽第3期:平成10年4月2日～平成11年4月1日生まれて1回 ▽第4期:平成5年4月2日～平成6年4月1日生まれて1回 (第3期と第4期は予防接種法の一部が改正され、平成20年度から平成24年度の5年間に限り実施されます)	市内指定医療機関へ直接お申込みください。 母子健康手帳を忘れた場合は、接種歴を確認できないため、接種ができません。必ずご持参ください。	母子健康手帳 健康保険証 筆記用具
	三種混合(ジフテリア・百日咳・破傷風)	▽第1期:生後3か月～7歳6か月未満(できるだけ3歳まで)①初回接種:20日～56日までの間隔をあけて3回②追加接種:初回接種の3回終了後1年～1年半の間に1回		
	二種混合(ジフテリア・破傷風)	▽第2期:11歳以上13歳未満の間に1回		
	日本脳炎	▽第1期:3歳以上7歳6か月未満①初回:6～28日の間隔をあけて2回②追加接種:第1期初回終了後1年後に1回▽第2期:9歳以上13歳未満の間に1回		

予防接種: 出生時に配布している、「予防接種と子どもの健康」および「予防接種を受けるにあたっての説明書」を必ずお読みください。体調のよい時に受けるのが原則です。薬の服用など治療中の場合はあらかじめ主治医の先生に接種可能かご確認ください。当日の体調によっては接種できない場合がありますのでご了承ください。

★子育て支援センター『ひだまり』（☎ 484-3371）

泉南市ウェブサイト>福祉・健康>子育て

よちよち・はいはいサロン

★はいはいぐみ

【とき】1月13日(金)、17日(火)午前10時～11時30分

【ところ】図書館2階

【対象】4か月～1歳未満の子どもとその保護者

【定員】15組(待機の場合あり)

【申込み】『ひだまり』へ

★よちよちぐみ

【とき・ところ】はいはいぐみと同じ

【対象】1歳～1歳7か月の子どもとその保護者

【定員】15組(待機の場合あり)

【申込み】『ひだまり』へ

【その他】▽赤ちゃん教室を受講された方はご遠慮ください▽きょうだいを連れての参加は不可▽対象年齢を過ぎると卒業

「さん・さん広場」

【とき】1月27日(金)午前10時～12時

【ところ】浜保育所(駐車場はりんくう体育館)

【対象】2歳児(平成20年4月2日～平成21年4月1日生まれ)、3歳児(平成19年4月2日～平成20年4月1日生まれ)きょうだいの参加は可能ですが、一時保育はありません

【内容】運動遊具を使つての

遊び、集団遊び、戸外遊び、ふれあい遊び、絵本など

【その他】▽申込み不要▽お茶以外飲食不可▽お茶、着替えは各自持参▽午前8時30分現在、泉州地域に暴風警報が発令されている場合は中止

「わんぱく広場」に参加しませんか

【とき】①1月11日(火)②23日(月)(毎月2回)午前10時～11時30分

【ところ】①図書館②ぼかぼか

【対象】平成21年4月2日～平成22年4月1日生まれの子どもとその保護者

【内容】手遊び、ふれあい遊び、絵本、親子の遊び、季節の遊びや外遊び、保護者交流など

【その他】よちよちはいはいサロン参加の方は、よちよち組修了後ご参加ください。きょうだいを連れての参加はできません

【申込み】随時受付。電話で『ひだまり』へ

ひだまりルーム

ひだまりのお部屋で、保護者同士が交流し、ホッとできる時間を過ごしませんか。

【とき】1月12日(木)、16日(月)、19日(木)、23日(月)、26日(木)、30日(月)午前10時～午後3

時

【ところ】あいびあ泉南2階『ひだまり』

【対象】就学前の子どもとその保護者

【内容】親子の遊び、交流、手遊び、ふれあい遊び、絵本など

【その他】▽申込み不要▽都合の良い時間にご参加ください▽お弁当持ち込みの場合、食事時間は午前11時45分～12時30分です。お茶・お弁当以外の飲食は禁止▽駐車場はあいびあ泉南臨時駐車場(フェンス内)を利用

「いちおか広場」で遊ぼう

【とき】1月10日(火)、24日(火)午前10時～11時30分

【ところ】古代史博物館

【対象】就学前の子どもとその保護者

【内容】歌、ふれあい遊び、大型絵本、体操、親子での遊び、古代史博物館より遊び提供

【その他】▽駐車場有り▽雨天実施▽動きやすい服装で参加してください▽お茶以外の飲食は不可



子ども虐待防止市民啓発講座

昨年11月12日に開催される予定でしたが、新幹線トラブルのため下記日程に延期します。

【とき】1月14日(土)午後2時～4時

【ところ】文化ホール

【内容】救急現場から見た子どもの虐待について(さまざまな姿で搬送されてくる子どもの声を代弁し、広く皆さま方に虐待の未然防止について考え、虐待により命をなくす子どもを一人でも救えたらとお話をさせていただきます)

【定員】500名(申込順)

【参加費】無料

【一時保育】1歳以上の子ども10名。詳細はお問合せください

【申込み・問合せ】家庭児童相談室(☎485-1586)へ。1月13日(金)締切



★保育子育て支援課(☎483-3471)

泉南市ウェブサイト>福祉・健康>子育て

保育所の所定開放

保育所名	開放日	開放時間
信達保育所 ☎483-4642	1/10(火)、2/7(火)	10:00 ～ 11:30
たるい保育園 ☎482-0074	1/10(火)、2/7(火)	
浜保育所 ☎484-2660	1/17(火)、2/21(火)	
鳴滝第1保育所 ☎483-4041	1/10(火)、1/24(火)、2/14(火)、2/28(火)	
鳴滝第2保育所 ☎482-5660	1/10(火)、2/14(火)	13:30～ 15:00
ココアンジュ新家 ☎484-0190	1/19(木)、2/2(木)、2/16(木)	

「出前保育」

【対象】就学前の子どもとその保護者

【内容】歌、ふれあい遊び、大型絵本、親子の遊びなど

【その他】▽ゴミ、紙おむつはお持ち帰りください▽動きやすい服装で参加▽お茶以外飲食不可▽お茶、着替え、敷物は各自持参▽午前8時30分現在、泉州地域に暴風警報が発令されている場合は中止

とき	ところ(駐車場なし)
1/20(金) 雨天実施	①青少年センター ②新家公民館

時間はいずれも午前10時～11時30分

★青少年センター (☎ 484-3500)

泉南市ウェブサイト>教育・文化・スポーツ>青少年

〒 590-0521

樽井八丁目 13 番 18 号 / FAX : 482-5425

e-mail : seishonen-center@city.sennan.lg.jp

青少年センターの行事に E メールでお申込みの方へは、2, 3 日中に確認メールをお届けします。届かない場合は、青少年センターへご連絡ください。

【ところ】の記載の無いものはすべて青少年センターで行います
【参加費】の記載の無いものは無料です



コリアン・タイムへようこそ!

韓国・朝鮮の文化に親しむ講座です。

【とき】① 1月21日(土)午後2時～4時② 2月25日(土)午後2時～4時

【対象】市内の小中学生とその保護者

【内容】ミュージック・マスター編「サムルノリ(4種類の打楽器での合奏)をしよう」

【定員】15名

【申込み】往復ハガキか E メールでコリアン・タイム参加希望、参加者および保護者氏名(ふりがな)、住所、電話番号、学校名、学年を記入の上、青少年センターへ。1月13日(金)午後5時(必着)

軽快な音楽に合わせながら行うストレッチなど

子育て中の保護者の方々が、講師の先生と一緒に楽しく体を動かしながらリフレッシュし情報交換を行う交流の場です。

【とき】1月11日(水)、18日(水)、25日(水)、2月1日(水)、15日(水)、22日(水)午前9時30分～11時

【対象】保護者

【参加費】1回 300円

【申込み】当日受付をしてください

冬山探検隊に参加しませんか?

親子で樹氷を見つけませんか。活動をサポートする自然や子どもとのふれあいが好きな青少年も募集します。

【とき】1月28日(土)午前8時～午後5時30分

【ところ】金剛山

【対象】市内の小学1年生～中学3年生とその保護者(小学3年生以下は保護者同伴)と15歳以上の青少年

【定員】小中学生と保護者40名、青少年5名(多数の場合は抽選)

【参加費】30円(保険料)

【指導】泉南市体育指導員協議会

読み聞かせの会

【とき】1月21日(土)午前10時～10時30分

【対象】小学生以下

【内容】十二支のはなし、はじめてのおるすばん

【定員】20名

【申込み】

電話か E メールで青少年センターへ



読み聞かせ講習会

【とき】1月21日(土)午前10時45分～12時30分

【対象】18歳以上の方で、子どもに本などを読み聞かせたい方

【内容】発表会、絵本・詩・物語・紙芝居

【講師】根っここの会

【定員】20名

【申込み】電話か E メールで青少年センターへ

出前子ども元気広場(しんげ)がオープンします!

1月11日～3月の毎週水曜日、旧新家幼稚園を利用して子ども元気広場(しんげ)を開設します。

【とき】毎週水曜日①午前9時30分～12時②午後1時30分～5時

【ところ】旧新家幼稚園

【対象】①就学前の子どもとその保護者②小中学生

【内容】子どもの居場所と遊びの提供

子ども映画祭り

出前子ども元気広場(しんげ)のオープニング行事です。映画の後は自由に遊べるよ!

【とき】1月10日(水)午後1時開場、上映午後1時30分

【ところ】旧新家幼稚園

【内容】映画「チキン・リトル」上映

【申込み】当日受付をしてください

【申込み】往復ハガキか E メールで、冬山探検隊参加希望、住所、参加者・保護者氏名(ふりがな)、電話番号、学校名、学年を明記の上、青少年センターへ。1月16日(月)午後5時必着

カモ・サギの観察

泉南子どもゆめ活動実行委員会では、わたしたちの野鳥

観察会を毎月開催します。野鳥の観察を通して身近な自然を体感し、その大切さを学びませんか。

【とき】1月21日(土)午前9時30分～12時

【ところ】青少年センター周辺

【対象】小中学生

【定員】15名

【申込み】電話か E メールで青少年センターへ

★樽井公民館 (☎ 483-4361、FAX483-4380、e-mail:tarui-k@city.sennan.lg.jp)

泉南市ウェブサイト>教育・文化・スポーツ>教育

冬・親子で科学を楽しんでみませんか

「液体窒素」という液体を知っていますか?今回もそれを使って楽しい実験をしていきます。マイナス196℃(超低温)の世界を体験してみてください。

【とき】2月18日(土)午前10時～12時

【ところ】樽井公民館

【対象】小学3年生～6年生の児童とその保護者・きょうだい(見学はできません)

【定員】50名

【参加費】1人100円(材料費)

【申込み】ハガキ、FAXまたは E メールで、住所、電話番号、参加者全員の氏名(ふりがな)と学校名・学年・性別を記入し、樽井公民館「親子で科学」係まで(Eメールでのお申込みには必ず返信しています。3～4日経過しても返信のない場合はお電話でお問合せください。)

2月3日(金)必着

【問合せ】樽井公民館

韓国語講座初級受講生募集

【とき】3月7日からの毎週水曜日(全12回) ①午後6時10分～7時25分
②午後7時45分～9時

【ところ】泉の森ホール大会議室

【受講料】8,000円(別途テキスト代2,000円)

【申込み・問合せ】韓国民団泉州支部(☎0725-32-5452 / FAX0725-32-5769)
1月10日(火)～3月5日(月)までの午前9時～午後5時(土日祝日は除く)

市民交流事業「とまり喜」開催

若い子育て世代を対象に、同年代や地域の方たちと交流できる場です。

【とき】1月29日(日)午前の部／午前10時～12時、午後の部／午後1時30分～3時30分

【ところ】あいびあ泉南1階①大会議室②日常生活訓練室

【対象】市内在住の就学前の子どもとその保護者、高齢者・障がい者の方

【内容】①バルーンアート、スーパーボールすくい、ゲーム等(景品あり)②模擬店(ポップコーン、白玉だんご。午前と午後100食ずつ。なくなり次第終了)

【参加費】1人100円(ポップコーン、白玉だんご代含む)

【主催】泉南市社会福祉協議会

【申込み】不要

【問合せ】あいびあ泉南(☎485-0707)

泉佐野丘陵緑地フォーラム参加者募集

【とき】2月4日(土)午後2時～4時30分(受付は午後1時30分～)

【ところ】りそな銀行大阪本社ビル地下2階講堂(大阪市中央区備後町2-2-1)

【定員】100名(先着順)

【参加費】無料

【申込み・問合せ】1月10日(火)～20日(金)の午前9時30分～午後5時までに電話で大阪府岸和田土木事務所へ(☎464-8681)

絵本のごちそうクッキング!②

絵本にちなんだお料理やお菓子を作ります。料理の前に絵本の読み聞かせと本の紹介、貸し出しがあります。

【とき】①2月9日(木)②17日(金)いずれも午前10時～午後1時30分

【ところ】樽井公民館

【対象】①②とも大人

【内容】①②とも「おにたのぼうし」の赤ごはん、「11ぴきのねことあほうどり」のコロッケ、「キャベツくん」のキャベツスープ、「にんじんケーキ」のにんじんケーキ

【定員】各回16名(申込み多数の場合は抽選。当選者には、1月27日(金)からお申込みの方法で連絡)

【参加費】500円(材料費)当日払い

【その他】一時保育あります。1歳以上。定員は抽選に準じます

【申込み】ハガキかFAX、Eメールで、希望日、住所、氏名(ふりがな)、電話番号、一時保育希望の方はお子さんの名前(ふりがな)と生年月日を明記の上、〒590-0521 泉南市樽井6-11-16、樽井公民館「絵本のごちそう②」係へ。(Eメールでの申込みには必ず返信いたします。3～4日経過しても返信のない場合はお電話でお問合せください)

1月26日(木)必着

【問合せ】樽井公民館(☎483-4361 / FAX483-4380 / e-mail: tarui-k@city.sennan.lg.jp)

第5回図書館地域講座

【とき】1月27日(金)午後1時30分～3時(予定)

【ところ】図書館2階視聴覚室

【対象】大人

【内容】泉南市の観光と特産(仮題)

【講師】泉南市商工労働観光課職員

【定員】40名(申込順)

【参加費】無料

【申込み・問合せ】来館か電話で図書館へ。(☎482-7766)

1月5日(木)午前10時受付開始

泉南市消防出初式

年頭にあたり、消防関係者が団結の強化と士気の高揚を図るとともに、一般市民に対する防災思想の普及に努めることを目的としています。

【とき】1月8日(日)午前10時～12時(雨天決行)

【ところ】りんくう

体育館横芝生広場(大阪府南部広域防災拠点)

【問合せ】泉南市消防本部



(☎485-0119)

ご寄贈いただき**ありがとうございました**

点訳サークル「風」の皆さまが点訳された絵本8冊を、図書館にご寄贈いただきました。絵本には透明の点訳シートがはり付けてあります。貸し出しは無料です。ぜひご利用ください。

【問合せ】図書館(☎482-7766)

広告掲載枠です。

詳しくは今月号の広報せんなんをご覧ください。

情報



イベントなどの情報ページ



国登録有形文化財山田家一般公開

【とき】1月22日(日)午前10時～午後4時

【ところ】山田家住宅 (JR新家駅から徒歩約5分、駅前案内板に表示あり)



【入場料】無料 (ただし、パンフレット代として任意で100円の協力をいただいております)

【その他】中谷病院職員駐車場、タケダ電設隣の空き地に駐車できます

【問合せ】生涯学習課 (☎ 483-2583)

泉南市ABC委員会 和風づくり講習会

【とき】1月21日(土)午後1時～4時

【ところ】イオンモールりんくう泉南2階イオンホール

【定員】50名

【参加費】300円 (当日ご持参ください)

【申込み・問合せ】往復ハガキで、住所・氏名・電話番号を明記の上、〒590-0592 (住所不要) 生涯学習課和風づくり係へ。(☎ 483-2583)

1月13日(金)締切

泉南市ABC委員会 第9回泉南「^{たこ}凧あげ大会」

【とき】1月28日(土)午前10時～午後3時 (雨天中止)

【ところ】りんくう体育館横芝生広場 (大阪府南部広域防災拠点・南海樽井駅下車徒歩10分)



【参加費】無料

【その他】当日、体育館で和風をつく

り広場であげることもできます (和だこ製作は300円必要、午前10時より先着20名)

【申込み】不要

【問合せ】生涯学習課 (☎ 483-2583)

第9回泉南「楽」会 ～樽井の歴史を歩く～

【とき】1月14日(土)午前10時～午後2時ごろ、受付は午前9時30分～ (現地集合、現地解散。小雨決行。大雨の場合、樽井公民館で講演会)

【ところ】樽井公民館 (泉南市樽井6-11-16) 南海樽井駅から徒歩5分 (駐車場はありません)

【コース】仁右衛門坂→受法寺→専徳寺→山の井遺跡→南泉寺→茅渟神社など約3km

【定員】50名 (多数の場合は抽選)

【参加費】200円 (保険料、資料代) 当日徴収

【その他】弁当・飲料水は各自持参

【申込み・問合せ】往復はがきで住所、氏名 (ふりがな)、年齢、電話番号、返信用あて先を明記の上、泉南市教育委員会生涯学習課「おおさかふみんネット」担当 (☎ 483-2583) へ。1枚のはがきで2名まで申込みが可能です。1月5日(木)必着。

第29回泉南アートフェスティバル

【とき】2月17日(金)～19日(日)午前10時～午後4時

【ところ】文化ホール展示室

★出展者募集★

【応募資格】市内在住・在勤・在学者 (中学生以下は除く)、泉南文化協会会員

【募集部門】写真・絵画・キルト・生花・絵手紙 (35cm×70cm以内の額装またはパネル)・押し花。1人1部門につき1点 (自作未発表のものに限る)

【出展料】無料

【申込み・問合せ】2月1日(水)～10日(金) (月曜日を除く午前10時～午後5時) に文化ホール事務所へ (☎ 482-7767)

米朝一門会「泉南寄席」

【とき】2月4日(土)午後2時開演 (午

後1時30分開場)

【ところ】文化ホール

【出演者】桂雀五郎、桂よね吉、桂米團治、桂文我、桂塩鯛

【料金】3,000円 (全席指定、当日500円増)

【その他】未就学児の入場はご遠慮ください

【チケット販売所】▽泉南市立文化ホール (☎ 482-7767) ▽宮脇書店 (☎ 483-4731) ▽わらび文具店 (☎ 483-2835) ▽樽井区民センター (☎ 483-6700) ▽市民体育館 (☎ 482-1000) ▽フランス屋一丘店 (☎ 482-8002) ▽ローソンチケット (Lコード: 53309 / ☎ 0570-084-005)

【問合せ】文化ホール

まいぶんセンター講座の参加者募集

市内の遺跡や名所旧跡などを職員が紹介する講座です。

【とき】①1月25日(水)②2月1日(水)③2月8日(水)いずれも午後1時30分～3時

【ところ】埋蔵文化財センター

【内容】①発掘調査でわかった男里の歴史②海会寺と和泉の古代寺院③海会寺がつくられた時代

【定員】50名 (申込順)

【参加費】無料

【申込み・問合せ】

電話かFAX、Eメールで

埋蔵文化財センターへ (☎ 483-6789

/ FAX483-7089 / e-mail: maibun@city.sennan.lg.jp)



自慢の石を展示しませんか

応募いただいた石は、専門家による鑑定も実施する予定です。

【受付期間】1月27日(金)まで

【応募条件】持ち主の方からの応募で、「せんなんのたからもの」としての活用を了承していただける方

【石の取り扱い】展示会に出展後、持ち主の方に返却 (4月中旬予定)

【応募・問合せ】電話で埋蔵文化財センターへ (☎ 483-6789)



十人十色のけしごむはんこ

「ステップ」でけしごむはんこ講座が開かれました。今年で3度目のとなるこの講座、けしごむという身近な文房具がオリジナルはんこに変身するとあって毎回大人気で常連さんもいるほど。講師の吉積美樹さんの優しく丁寧な指導で初心者の方でも簡単に作れます。使うのはデザインカッターといって通常のカッターより細身のもの。けしごむは柔らかいので慣れれば細かい柄もすんなり彫れるようになります。手始めにクリスマスくつしたを作った後は名前を、そのあとは年賀状用に何か1つ…と参加者の制作魂に火がつかます。同じ模様でも、十人十色の作品になるところが手作りの魅力ですね。(12月9日)

●●●市民のひろば●●●

■先日、市役所へ行ったときに、玄関にキクが飾られているのを発見しました。やっぱりキクを見ると、日本の秋という感じがしていいものだなあと思いました。(馬場 74歳女性)
◆ご意見ありがとうございます。玄関のキク(写真:右)は、毎年11月ごろ、市役所に飾っております。このキクは、鳴滝にお住まいの伊賀邦雄さまが、「来庁される方がキクの花を見て少しでも心が和んでくれれば」という思いから、24年間欠かさず市にご提供していただいているものです。邦雄さまの年齢は現在83歳。「キク作りの苦勞も、見てくれる人がいてくれることによって癒やされる」と、伊賀さまはおっしゃいます。毎秋、市役所の玄関をきれいに彩っていただき本当にありがとうございます。写真の左側は、その伊賀邦雄さまと奥さまハルエさまです。(情報管理課)

広告掲載枠です。

詳しくは今月号の広報せんなんを
ご覧ください。

●読者プレゼント! 5名さまに

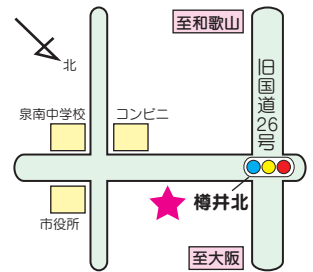
炭火焼処

じゃんがら



応募締め切り

1月25日(水)必着



市役所を海側へ200メートル、ビル1階にあるじゃんがらさま。平成22年4月にオープンしたこちらでは、ヘルシーでミネラルたっぷりの新鮮な播州百日地鶏を炭火焼きスタイルでいただけます。全席掘りごたつなので、お子さま連れでもゆったりと食事が楽しめます。珍しい背ギモやジューシーな鶏皮などは特にオススメ。生ビールが300円で飲めるのも特筆すべきところ。各種宴会、新年会の予約も受け付けています。今回は店長のこだわりが詰まった地鶏の盛り合わせ5種(1180円相当)をじゃんがらさま(樽井1-2-13 ☎480-1181 / 午後6時~翌1時、金、土祝前日は翌3時/定休日水)より5名さまにプレゼント。

【応募方法】 郵便番号、住所、氏名、電話番号、年齢(学年)、性別、職業を明記し、ハガキかFAX、Eメールで、今月号の感想や市政へのご意見、プレゼントへのご意見、身近な話題などを必ずお書き添えください。ご意見などは、市民のひろばで紹介することがあります。なお、応募はお1人さま、1賞品につき1回のみ有効です。

【応募先】 〒590-0592(住所不要) 広報せんなん1月号プレゼント係へ FAX:483-0325 / e-mail:jyoukan@city.sennan.lg.jp (タイトルに「広報せんなん1月号プレゼント係」と必ず明記)

【問合せ】 情報管理課 (☎483-0005)

応募の際ご提供いただいた個人情報は、泉南市個人情報保護条例に基づき、当選者への賞品受け渡しのためにプレゼント提供店に提供される以外には利用しません。



応募先QRコード



お店の自慢の逸品、自慢のサービスをこのコーナーで提供していただけるお店を募集します。広報紙への掲載は無料。ご提供いただくのは商品と配送料(配送が必要な場合)のみです。詳しくは、市役所情報管理課(☎483-0005)へお問い合わせください。



読者プレゼント
提供店を募集します



結婚 50 年！おめでとうございます！～金婚をお祝いする会～

毎年、11月に行われる「金婚をお祝いする会」。今年は「いい夫婦」の日に行われました。金婚とは、結婚して50年、金色の輝きを得たという豊かさで大きな記念日を意味します。今回は、そのような幸せな家庭を築いてこられた13組の方々が、歌や琴、踊りなどを観賞し、その喜びをかみしめました。なかでも、保育所に通う子どもたちのお遊戯を観賞した際には、「かわいいねえ」とまるで孫を見るまなざし。年数を重ねられた方々の優しさや、おおらかさを肌で感じ取ることができました。金婚を迎えられた皆さま、本当におめでとうございます。(11月22日)



誰もがなり得る認知症について知ろう！～第3回 WAO まつり～

3回目の泉南市 WAO まつりが文化ホールで行われました。WAO まつりは、「W…忘れても大丈夫」、「A…安心と」、「O…思いやりの町」をテーマに、認知症を正しく理解し、認知症になったとしても安心して暮らしていけるまちづくりを応援しています。今回は、実際に認知症と診断され、会社で働き続けることができなくなった方とその妻、彼らが居住する自治体の担当行政職員によるパネルディスカッションが行われました。そこでは、認知症と診断されたときの実体験に基づいた複雑な思いや、その後の生き方について聞くことができ、非常に有意義な1日となりました。(11月26日)

今回は、WE♡ SENNAN ～市役所前のイルミネーション～

市役所前を彩るクリスマスイルミネーションが今年も設置されました。照明は環境に配慮したLEDと一部に太陽光発電を使用。設置は12月初旬、泉南市ABC委員会の皆さんの協力のもと進められました。そして、その日の夕方に点灯され、イルミネーションの全体像が明らかに。前年正面玄関前にあった「祝市制40周年」はありませんでしたが、その左隣にあった「I♡ SENNAN」は「WE♡ SENNAN」にリニューアル！正面玄関から国道へ続く歩道植木のイルミネーションは毎年健在。クリスマスムードが盛り上がり、華やかになった市役所前、皆さんは何度通られましたか？ (12月5日)



→ 屠蘇器と呼ばれる、銚子には「お屠蘇」が用意されます。



朱塗りの杯

持ち主にとって思い出の杯。昭和29年10月23日、持ち主夫婦の三々九度の杯に使ったからです。

持ち主によると、結婚式のことをむかしは「嫁どり」と呼んでいたとか。「嫁どり」当日の宴席は「であい」と呼ばれ、両家が互いの親族を家に招きあうものでした。新婦宅で昼に行くものを「婿入り」、新郎宅で夜に行くものを「嫁入り」と呼んでいたそうです。

三々九度の杯が行われるのは、「嫁入り」のときのみ。「なんど」と呼ばれる6畳くらいの部屋で行

われ、出席者は新郎新婦、仲人と新郎の両親のみ。しめ切った部屋に、とそ器をもった男女の子どもが入ると「夫婦の杯」、「親子のかための杯」と続くそうです。席順や進め方など「詳しいことは覚えていないけれども」と照れくさそうに教えてくれました。

このとき使ったほかの漆器も大切にしているという持ち主。「きちっと手入れして使えば100年以上使える」からです。ちょっとしたことの積み重ねが長持ちの秘訣なのかもしれませんね。

あなたがお持ちの「たからもの」を教えてください

泉南市に関係があり、持ち主が大切だと思い、活用したいと思うものであれば「せんなんのたからもの」。教育委員会では、持ち主の方からのご応募をお待ちしております。すでに登録されている「たからもの」は随時公開されており、教育・福祉・地域活動などの素材として、ご活用いただいております。

【応募・問合せ】埋蔵文化財センター ☎483-6789 / 泉南市コミュニティーバス「大苗代」下車徒歩2分

今月の表紙

初めての料理の出来栄はいかに？

～男性料理教室～

保健センターで男性料理教室が開催されました。メニューはぶり大根、ほうれん草のしらあえ、豚汁。これを5～6名のグループで調理していくのですが、アドバイザーとして1名女性スタッフが入り、お手伝いをしてくれます。「普段台所に立つことはないの」と言う男性方。女性スタッフの優しくも厳しい指示に、ぎこちなく動く姿がなんとも愛嬌満点。だしの取り方、調味料の測り方、食器の洗浄に、「なかなか要点がつかめなくて苦労します。台所をまかせっきりの妻には頭が上がりません…」とつぶやきます。また、「せっかく習ったんだから、これからは妻と一緒に料理をしていきたいですね」といううれしい声も聞かれました。これを機に一緒にたくさん料理してくださいね。(12月2日)

編集後記

認知症予防に役立つWAO体操。左右の手や腕を、同時に違ったリズムや動作で動かすというものですが、これが簡単そうに見えて結構難しく、間違えてしまう人も大勢います。皆々まませひチャレンジしてみてください(Y)

広報紙が届かない方は…

広報紙が届かない場合、またはご近所等でそのようなご家庭をご存じの方は情報管理課までご連絡ください。(☎483-0005)

広報せんなん 1月号 (No.559) 平成24年1月1日発行

編集と発行 泉南市総務部情報管理課
〒590-0592 泉南市樽井一丁目1番1号
Tel:072-483-0005 (情報管理課直通) Fax:072-483-0325
各課へのお問合せは広報せんなん各記事に記載の直通番号へおかけください。
なお、各課直通番号が不明な場合は、483-0001 (総務課)へおかけください。
e-mail:jyoukan@city.sennan.lg.jp http://www.city.sennan.osaka.jp/
携帯サイト http://www.city.sennan.osaka.jp/mobile/

泉南市の人口・面積

人口	65,101人 (-22人)
男性	31,580人 (-11人)
女性	33,521人 (-11人)
世帯数	25,202世帯 (-8世帯)
面積	48.48 km ²
	11月末現在。()内は前月比

