

2013 (平成 25 年)

7

July

<http://www.city.sennan.osaka.jp/>

今月の表紙

岡田浦の砂浜に咲く、たくさんのハマヒルガオ！

ハマヒルガオの花が咲く季節（5～6月ごろ）。市内でも有名なハマヒルガオスポットへ行ってきました。場所は岡田浦漁港近くの砂浜。ハマヒルガオは海岸に咲く典型的な海浜植物です。この時は、かなりたくさんの花が咲いており、ちょうど見ごろを迎えていました。砂浜を緑と淡いピンクで彩るかわいらしいハマヒルガオ。広大な海を見ながら、ふと足もとに咲く一輪のハマヒルガオに目をやると、少し感慨深い思いにさせられます。花言葉は「絆」。花を見ながら、自身と関係のある絆について思いを馳せてみるのも悪くないかもしれません。
(5月29日)





広報せんなん 7月号

市役所本庁舎の執務時間は、平日の午前9時～午後5時30分

もくじ

03

Topics 新着ニュース

職員採用試験について／児童扶養手当現況届・特別児童扶養手当所得状況届の提出をお忘れなく／電子証明書の発行・失効の終日停止について ほか

04

津波避難ビルを指定しました

06

お知らせ information

福祉 入院医療費の受給対象年齢を拡大します／**健康** まちのお医者さんが出張します／**健康保険** 70歳～74歳までの方に高齢受給者証を送付します／**国民年金** 障害基礎年金受給者の方は現況届の提出が必要です／**税金** 固定資産税の評価替えに伴う現地調査にご協力を／**商工・労働** 労働保険に関するお知らせ／**生活・環境** 学校プールを一般開放します／**文化・スポーツ** 図書館新刊紹介／**安全・安心** 楽しさの中にひそむ危険！～ルールを守って楽しい花火～／**募集** 防衛省自衛官募集 ほか

16

シリーズ人権

憲法週間&男女共同参画週間「市民の集い」を終えて／人権教育講座に参加しませんか／「日本女性会議<男女共同参画>2013 あなん」に参加しませんか ほか

18

子育て情報局

第18回献血おもしろゼミナール／清水わんぱくキャンプ／夏休み工作ひろば／夏休みこども1日図書館員募集／そらまめくらぶで交流してみませんか ほか

24

読者プレゼント 市民のひろば

すみれの森「季節の寄せ植え」

25

まちかどスナップ

26

情報ボックス

第3回泉南市民合唱祭／第29回泉南市三曲協会定期演奏会／せんなんわくわく広場「サザンぴあ」からのお知らせ／サマー・ミニコンサート／市民交流事業「とまり喜」 ほか

28

シリーズふるさと歴史紀行 せんなんのたからもの



P9



P16



P25

職員採用試験について

本市では、将来「めざす職員」となり活躍が期待できる人材を採用するために、昨年に引き続き、人物を重視（面接を重視）した採用試験を実施します。

平成26年4月採用の事務職員の採用試験では、求める人材を採用するために、1次試験では受験者全員との面接を実施します。筆記試験は、公務員試験用の特別な勉強をしていない方でもチャレンジできる、常識問題の試験を実施します。また、2次・3次試験においても面接を実施します。泉南市の将来を担う「やる気」と「行動力」のある方の申込みをお待ちしています。なお、平成26年4月採用

さわやかバスのアンケート調査にご協力ください

さわやかバス（泉南市コミュニティバス）の利用状況、意見等を把握し、今後の運行の参考とさせていただきます。アンケート調査票および回収箱は、さわやかバス車内および市役所受付、環境整備

の事務職員およびその他の職種の、採用試験実施の詳細については、8月号に掲載します。

【問合せ】人事課

（☎483・0003）

めざす職員像

- 市民に信頼される職員
- 変化を感じとり積極的に行動できる職員

Topics

新着ニュース

（仮称）泉南阪南共立火葬場整備基本計画案の意見募集

本市で稼働中の火葬場は2カ所、いずれの火葬場も竣工後40年以上経過しています。建物自体の老朽化や火葬炉の長期稼働に伴う経年劣化により、火葬機能の低下が認めない上、今後の高齢化社会に伴う火葬件数の増加が

予想され、火葬業務は困難を

きたしかねません。そのため、本市では、阪南市と共同で、火葬場建設基本計画の素案を策定しました。市民の皆さまのご意見をお聞かせください。

【募集期間】7月1日（月）～31日

【閲覧方法】市ウェブサイトか市情報公開コーナー、環境整備課窓口で

【その他】▽電話の受付不可▽いただいた意見は、8月中旬までにウェブサイトと市情報公開コーナー、環境整備課で公表予

児童扶養手当・特別児童扶養手当

8月に現況届・所得状況届を提出する必要があります。7月下旬（特別児童扶養手当は8月上旬）に通知書を送りますので、通知書に記載している書類を持って、所定の期日までに生活福祉課へお越しください（郵送不可）。なお、届け出が遅れたり、届け出をしなかったりした場合、8月以降

扶養手当を受給

分の手当が受けられなくなる場合がありますのでご注意ください。

【対象】▽児童扶養手当／ひとり親家庭等で18歳に達する日以後の、最初の3月31日までの児童を養育しているひとり親等

▽特別児童扶養手当／20歳未満で政令に規定する障害の状態にある児童を養育している方

【問合せ】生活福祉課
（☎483・3472）



児童扶養手当現況届・特別児童扶養手当所得状況届の提出をお忘れなく

児童扶養手当は8月上旬（特別児童扶養手当は8月上旬）に通知書を送りますので、通知書に記載している書類を持って、所定の期日までに生活福祉課へお越しください（郵送不可）。なお、届け出が遅れたり、届け出をしなかったりした場合、8月以降

【関連サイト】市ウェブサイト
ト↓暮らし・環境↓環境

【提出・問合せ】持参か郵送、FAX、Eメールで、住所、氏名、電話番号、意見（様式自由）を明記の上、〒590・0592（住所不要）環境整備課（☎483・9871 / FAX 483・0206 / e-mail:kankyoku@city.sennan.lg.jp）へ。

7月31日（水）必着

電子証明書の発行・失効の終日停止について

7月29日（月）、30日（火）は公的個人認証サービスにかかる更新作業実施に伴い、窓口での電子証明書の発行および失効を停止します。ご迷惑をおかけしますが、ご協力お願いします。なお、住民基本台帳カード（ICカード）のパスワード変更、初期化、ロックの解除、鍵ペア・電子証明書の消去およびICカードの診断は実施することができます。

【問合せ】市民課
（☎483・7791）

津波避難ビル（津波時一時避難施設）を指定しました

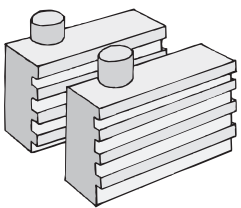
津波避難ビル（津波時一時避難施設）とは

東日本大震災では、甚大な津波被害により多くの方の尊い命が失われました。

本市も決して人ごとではありません。東南海・南海地震が起こった時には、津波が押し寄せてくることが予想されています。津波から命を守るためには、「より早く」、「より遠く」、「より高く」避難するしかありません。しかし、どうしても「より遠くの安全な高台」へ避難できない方が、少しでも安全な場所に避難するためには、近くの堅固で高い建物、いわゆる「津波避難ビル」が必要となります。

このため、市ではご協力いただける民間の事業所やマンションの管理者の方々と「津波発生時における緊急避難場所としての使用に関する協定書」を締結し、津波避難ビルの指定を進めています。

【注意】津波避難ビルは、緊急時において一時的に避難する施設です。大規模災害時に市が開設する指定避難所とは異なります



津波避難ビルの指定基準

- ① 原則的に3階以上のRC（鉄筋コンクリート造り）またはSRC（鉄骨鉄筋コンクリート造り）の建築物
- ② 昭和56年に施行された新耐震設計基準に基づき建設された建築物または新耐震基準に準じた耐震工事を完了した建築物
- ③ 海拔5m以下の地域の施設（特に南海本線より海側の地域）



津波避難ビルの利用開始・終了について

大阪府に「津波警報」または「大津波警報」が発表された時点で利用が可能となり、「津波警報」の解除をもって利用の終了となります。

津波避難ビルの利用時の注意

- ① 協定の避難場所となっているスペース（5ページ一覧表のとおり）以外には居住者等の許可無く立ち入らないください
- ② 津波避難ビルは、津波からの一時的な避難場所のため食料等の備蓄はありません
- ③ 施設の破損等に十分注意して



- ④ 施設によっては夜間・休日は施錠されている施設があります。施設一覧の備考欄を確認ください
- ⑤ 「津波警報」または「大津波警報」が解除され、安全が確認された場合は、速やかに自宅または指定避難所に移動してください

津波避難ビルの周知について

- ① 津波避難ビルに指定した施設には、左の標識シールを設置します
- ② 津波避難ビルに指定した場合は、市ウェブサイトなどを用いて、周知を行います



いざという時の津波の備えに

津波避難ビル一覧表

(平成 25 年 5 月末現在)

施設名称	棟名	住所	避難場所	収容人数	備考
西信達小学校		泉南市岡田 5-24-1	・3 階以上の廊下部分 ・屋上部分	約 610 名	否
中部ポンプ場		泉南市りんくう南浜 3-212	・屋上部分	約 380 名	可
府宮泉南岡田住宅	1 棟	泉南市岡田 7-1690-1	・3 階以上の廊下部分	約 420 名	可
	2 棟	泉南市岡田 7-1690-2	・3 階以上の廊下部分	約 780 名	可
府宮泉南りんくう住宅	1 棟	泉南市りんくう南浜 3-8	・3 階以上の廊下部分	約 240 名	可
大阪府済生会泉南医療福祉センター		泉南市りんくう南浜 3-7	・3 階以上の廊下等部分 ・屋上部分	約 2,680 名	可

- 備考欄の「可」・「否」は、夜間・休日の利用可能状況の可否です
- 収容人数は 1 人あたり 1 m²の換算です



津波からの避難について

平成 24 年 3 月に内閣府が公表した、南海トラフの巨大地震に関する想定によると、泉南市沿岸部に津波の第 1 波が到達するまでには約 77 分かかり、最大津波高は 3.2 m とされています。大阪府に「津波警報」または「大津波警報」が発表されたら、次の点に注意して避難しましょう。

①津波到達までには避難可能な時間を有するため、府道堺阪南線（旧国道 26 号線）を目標に山側へ避難しましょう（海拔 10 m 以上の高台を目指してください）

②障がい者や高齢者、小さな子どもを連れているなど、迅速な避難が困難な方、避難する時間がなくなった方は、「津波避難ビル」や近くの丈夫な建物の 3 階以上へ避難しましょう

③車での避難は交通渋滞を招き非常に危険なため、徒歩か自転車での避難しましょう

災害時の特設公衆電話回線を設置しました

5 月 22 日、市役所にて西日本電信電話(株)南大阪支店と「特設公衆電話設置報告会」を行いました。特設公衆電話とは、同社が被災地の避難所などに臨時に設置し、被災者が無料で使える災害時優先回線のことです。これまでは災害が発生してから設置していたものですが、大規模災害では対象地域が広く設置に時間を要することなどから、災害が想定される地域にあらかじめ設置しておくことで、災害の発生直後から通信手段を確保できるようにするものです。本市では、避難住民などの方々が身

内の安否確認や緊急連絡に利用できることから、災害時の避難所等として定めている小中学校や公民館など 34 施設に回線を設置しました。また、5 月 15 日付けで、「特設公衆電話の設置・利用に関する覚書」を締結しており、大規模災害が発生した際の特設公衆電話の運用について取り決めを行いました。



津波避難ビルにご協力ください

本市では東南海・南海地震等に備え、市民の皆さまの安全を守るため、マンション等を管理されている皆さまや事業所の皆さまの協力のもと協定を締結し、今後も津波避難ビルの確保に努めていきます。指定基準を満たす建物を所有または管理されている個人もしくは法人で、

ご協力いただける場合は、危機管理課までお問合わせください。
【注意】津波避難ビルの指定には一定の条件があり、該当しない場合があります

（問合せ）危機管理課
（☎ 479・3601）

7

福祉

心の輪を広げる体験作文・ポスター募集

障がいのある人となし人との心のふれあい体験をつづった作文、障がい者への理解を促進するポスターを募集しています。



- 【作文】400字詰め原稿用紙(縦書き)で小・中学生2〜4枚、高校生・一般は4〜6枚
- 【ポスター】小・中学生のみ、B3画用紙または四つ切りサイズ画用紙(縦長のみ)
- 【募集期間】7月1日(月)〜9月4日(水)
- 【詳細サイト】<http://www8.cao.go.jp/shougai/kou-kei/boshu24.html>
- 【応募・問合せ】郵送(当日消印有効)または持参で〒540・8570(住所不要)大阪府障がい福祉企画課へ
(☎06・6941・0351)

杜明の集い

7月1日(月)〜31日(水)の期間、第63回社会を明るくする運動を実施します。これは、すべての国民が犯罪の防止と罪を犯した人たちの更生について、理解を深める運動です。

【とき】7月6日(土)午後1時30分から

【ところ】あいぴあ泉南1階大会議室

【内容】下表のとおり

【問合せ】泉南市社会を明るくする運動実施委員会事務局
(☎483-3474)

	内容	講師
第1部	講演 「地域が支える更生保護」	すながわつよし 砂川剛さん (大阪保護観察所次長)
第2部	ビデオ上映 「心の家路」	

ひとり親家庭等のための就業支援講習会

- ①日商簿記3級受講講座
【受講期間】9月7日(土)〜12月7日(土)午前10時〜午後4時(全12回)
- 【ところ】大栄教育システム梅田校
- 【対象】ひとり親家庭の父や母、寡婦
- 【内容】パソコン会計入門
- 【定員】30名(多数の場合は抽選)
- 【受講料】無料
- 【教材費】5500円
- 【一時保育】2歳から就学前

【申込期間】7月7日(日)〜8月7日(水)(当日消印有効)

②パソコン初級講座

- 【受講期間】9月15日(日)〜11月3日(祝)午前10時〜午後4時(全8回)
- 【ところ】東大阪市男女共同参画センター・イコラム
- 【対象】ひとり親家庭の父や母、寡婦
- 【定員】23名(多数の場合は抽選)
- 【受講料】無料(教材費5千円)
- 【一時保育】2歳から就学前
- 【申込期間】7月15日(祝)〜8月15日(木)(当日消印有効)
- ①②とも

入院医療費の受給対象年齢を拡大します



乳幼児医療費助成制度の改正により、7月1日(月)から小学校1〜3年生までの児童に、入院医療費の一部を助成します。医療証の発行はありませんので、医療機関で自己負担金を支払った後、申請手続きをしてください。

【申請に必要なもの】

- ①健康保険証②医療機関で発行された領収書③銀行の口座がわかるもの④印鑑(認め印)

【申請先・問合せ】生活福祉課
(☎483・3474)

岸和田支援学校 ボランティア体験講座

【とき】①8月29日(木)午後1時

30分〜3時②9月3日(火)〜5日(木)午前9時30分〜12時

【ところ】府立岸和田支援学校(岸和田市土生町5・9・1)

【内容】①子どもの介助の仕方、車いすの押し方②授業見学、介助実習

【定員】10名(申込順)

【申込み・問合せ】電話かFAX、Eメールで住所、氏名、年齢、性別、電話番号を府立岸和田支援学校ボランティア体験講座係(☎426・3033/FAX426・5310/e-mail:shien.m@kishiwada-y.osaka-c.ed.jp)へ。8月20日(火)締切

健康

★問合せ 保健センター

(☎482・7615)

大阪府救急医療情報センターの電話番号が変わりました

4月1日から、大阪府救急医療情報センターの電話番号は(☎06・6693・1199)に変わっています(24時間365日)。電話をおかけの際は、お間違えないようにお願いします。なお、ホームページによる医療機関案内「大阪府救急医療情報センター」のURLに変更はありません。(URLは<http://www.mfs.pref.osaka.jp/>)

	とき	ところ	対象	内容・その他
健康相談	毎月第1～4金曜日 13時30分～14時30分	保健センター	40歳以上の市民	ご自分の健康に疑問や不安がありましたら、いつでもお気軽にご相談ください。医師への相談は予約が必要です。
栄養相談	毎月第1～3金曜日 13時～14時30分			栄養士が個人のライフステージに応じた栄養に関する相談に乗ります。ただし、事前に予約が必要です。
こころの健康相談	随時受付。電話予約要。	泉佐野保健所 (☎ 462-4600)		アルコール依存症・認知症も含まれます。
医療に関する相談	月～金曜日 9時～15時45分	泉佐野保健所 (☎ 462-7701)		医療に関する相談・苦情・利用のアドバイスなど。無料。
肝炎ウイルス検査	7月31日(水) 9時30分～10時	泉佐野保健所 (☎ 462-7703)		事前予約が必要です。
HIV即日検査	7月1日(月) 13時～14時	泉佐野保健所 (☎ 462-7703)		匿名可。無料。
献血	7月2日(火) 30日(火) 8月6日(火) 10時～12時 13時～16時30分	イオンモール泉州	大阪府内の当日と翌日の献血場所はフリーダイヤル0120-524-1333でご案内しています。問合せは泉南市献血推進協議会(☎ 482-7615)	

まちのお医者さんが出張します
大腸がんのことについて、泉南医師会のお医者さんが、地域の皆さんのところへお話にうかがいます。ご希望の方は、保健センターへお申込みください。
【とき】12月末までの木、土、日曜日
【費用】無料
【その他】人数や場所をご相談ください

各種がん検診の無料クーポン券を送付します
国の施策(がん検診推進事業)
に基づき、子宮頸がん・乳がん・大腸がん検診の無料クーポン券を送付します。
【対象】子宮頸がん検診は前年度に20・25・30・35・40歳になった方、乳がん検診は前年度に40・45・50・55・60歳になった方、大腸がん検診は前年度に40・45・50・55・60歳になった方で、どの検診も平成25年4月20日現在、泉南市に住居登録のある方
◇◇◇◇◇



健康保険

★問合せ 保険年金課 (☎ 483・3431)

【関連サイト】市ウェブサイト
↓福祉・健康↓医療

70歳～74歳までの方に高齢受給者証を送付します

国保に加入している70歳～74歳までの方に、7月下旬に新しい高齢受給者証を送付します(すでに、後期高齢者医療制度へ移行されている方は対象外)。70歳の誕生日を迎えた方は、誕生日(1日生まれの方は、誕生日月の前月)の末日に高齢受給者証を送付します。なお、高齢受給者証として、診療を受けることができるのは、70歳の誕生日の翌月の1日からです(1日生まれの方は誕生日から)。
【所得判定基準日】 高齢受給者証の有効期限は、8月1日から翌年7月31日までの1年間で、毎年8月1日を基準日として、世帯の70歳～74歳の方の所得に基づき負担割合を決定します。7月31日までは、世帯内の該当する方の前々年の所得、8月1日以降は、前年の所得に基づいて、負担割合を決めます

3月までは、負担割合は1割に据え置かれます。平成26年4月からは、2割負担になる予定です。「現役並み所得」の世帯に属する方は、3割の窓口負担割合は変わりません。
ただし、窓口3割負担の世帯の方は、同一世帯の70歳以上の国保被保険者の収入合計が単身世帯で383万円、2人以上世帯で520万円未満の場合、申請により1割負担(平成26年4月からは2割負担)とすることが出来ます。また、同一世帯の方の後期高齢者制度移行に伴い、70歳以上の国保単身世帯となり、3割負担となった場合は、同一世帯の旧国保被保険者との収入合計が520万円未満であれば、申請により1割負担(平成26年4月からは2割負担)となります

年金からの国民健康保険税の徴収方法の変更

本市では世帯主の年金から国民健康保険税の特別徴収(天引き)を行っています。次の要件をすべて満たす場合は、基本的に特別徴収の対象世帯です。
【要件】65歳以上75歳未満の国保加入者のみで構成される世帯で①世帯主が年額18万円以上の年金収入がある場合(複数の年金受給がある場合は、優先順位の高い年金種類のみが特別徴収の対象)②世帯主の介護保険料と国民健康保険税の合計額が、年金支給額の2分の1を超えていない場合
平成25年度の年間保険料額は、6月に決定しましたが、年金からの特別徴収対象となる可能性のある世帯の保険税の徴収方法については、若干の判定期間をいただきます。(特別徴収から普通徴収に徴収方法の変更を申請済の方あるいは要件から外れた方を除く)徴収方法が決定し、変更が生じた場合は更正決定通知書(8月送付予定)にてお知らせします

【特別徴収から普通徴収(口座振替)への切替】納付状況により切替できない場合があります。なお、現在、口座振替をご利用の方も保険税の特別徴収中止を希望される場合は申請が必要です。ただ、申請をいただいても、すぐには中止できないことがありますので、ご了承ください。また、徴収方法の変更の申請をいただかなくても、世帯構成や所得に変動があり、保険税が減額になった場合は、原則、変動があった月の翌月以降から普通徴収世帯に変更となります。変更となった場合は、随時更正決定通知書でお知らせします

【窓口負担割合】 高齢受給者で、所得基準が、「一般」「低所得」の世帯に属する方は、平成26年

◇◇◇◇◇

●国民年金

★問合せ 保険年金課国民年金担当
(☎483・77962)

障害基礎年金受給者の方は現況届の提出が必要です

現況届は、老齢年金等の受給者は誕生日に提出しますが、次の年金を受けている方は7月となっております。

【7月に現況届が必要な年金の種類】▽20歳前の障がいによる障害基礎年金

▽旧障害福祉年金から切り替わった障害基礎年金

7月初めに現況届の用紙が送付されます。必ず7月31日(木)までに保険年金課国民年金担当へ提出してください。

平成25年1月2日以降、他の市町村から転入された方は、前住所地での所得証明書が必要です。障がいの程度を確認するため診断書の提出を必要とする受給者には「診断書」が送付されますので、7月中に医師の診断を受け提出してください。

現況届の提出が遅れますと、年金の支払いが一時差し止めとなります。

くれぐれもご注意ください



●国民年金保険料の免除制度

自営業者や学生、無職の方など国民年金の第1号被保険者の皆さまは、ご自身で保険料を納付しなければなりません。

しかし保険料を納めるのが困難な時には、保険料が免除される制度(所得制限あり)があります。免除期間は7月から翌年の6月です。また学生の方には学生納付特例制度(所得制限あり)があります。特例期間は4月から翌年3月です。

なお、将来の年金額を増やすため、10年以内であれば、さかのぼって保険料を納付(追納)することができます。

◆ ◆ ◆ ◆ ◆

●税金

固定資産税の評価替えに伴う現地調査にご協力を

3年に1度の固定資産税の評価替えを行うため、道路(私道を含む)や周辺状況の現地調査を、家屋全棟調査と併せて6月中旬から実施しています。委託会社は朝日航洋(株)です。調査員は腕章を付け、調査員証を携帯しています。不審に思われた場合は、調査員証の提示を求めてください。

【期間】8月上旬まで

【対象】市内全域
【問合せ】税務課固定資産税担当
(☎483・9032)

市税の納期内納付にご協力を

平成25年度固定資産税(償却資産分含む)・都市計画税の第2期分の納期限は7月31日(木)です。お近くの金融機関、郵便局、コンビニエンスストアでお納めください。

【問合せ】税務課

(☎483・9033)

●商工・労働

簿記教室を開催します

【とき】9月3日(火)、5日(木)、10日(火)、12日(木)、17日(火)、19日(木)、時間はすべて午後1時30分～4時

【ところ】泉佐野納税協会

【対象】個人事業者(事業専従者含む)で初めて簿記を学ぶ方

【内容】簿記の基礎知識と複式簿記での記帳に至るまで

【講師】近畿税理士会泉佐野支部所属の税理士

【定員】30名(先着順)

【受講料】無料(ただし、教材費2400円必要)

【申込期間】7月1日(月)～31日(木)

【申込み・問合せ】公益社団法人泉佐野納税協会

(☎462・0634)

税務署からのお知らせ ～所得税の予定納税～

【第1期分の納期限】7月31日(木)です。振替納税を利用の方も同日に振替いたします。納期限に遅れますと、期限の翌日から納付される日まで延滞税がかかる場合がありますのでご注意ください。インターネットを利用して電子納税をご利用いただけます。詳しくはe-Taxホームページ(<http://www.e-tax.nta.go.jp>)をご覧ください。

【予定納税とは】前年分の所得税の確定申告を基に、平成25年分からは、復興特別所得税の金額(所得税額の2.1%)を含めて計算した予定納税基準額が15万円以上である場合に、原則その3分の1相当額をそれぞれ7月(第1期分)と11月(第2期分)

に納めていただく制度です。予定納税が必要な方には、6月中旬に税務署から「予定納税額の通知書」が送付されていますのでご確認ください。

【復興特別所得税とは】「東日本大震災からの復興のための施策を実施するために必要な財源の確保に関する特別措置法」が公布され、復興特別所得税が創設されました。復興特別所得税とは、所得税額に対する付加税で、平成25年～49年までの各年分の基準所得税額の2.1%を所得税と併せて申告・納付することとなるため、所得税の予定納税をする場合には併せて納付することになります。

【予定納税額の減額申請】廃業や業況

不振、災害などの理由により、6月30日の現況で、平成25年分の見積もった税額が、税務署から通知された「予定納税基準額」より少なくなると見込まれる場合は、予定納税額の減額申請をすることができます。第1期分の減額申請をする場合には、7月16日(火)までに「予定納税額の減額申請書」を税務署に提出してください。結果は書面でお知らせします。

【問合せ】泉佐野税務署総務課

(☎462-3471)



労働保険に関するお知らせ

平成25年度労働保険（労災保険・雇用保険）年度更新の申告手続きおよび労働保険料等第1期（全期）分の納付期限は、7月10日（水）です。電子申請もご利用ください。

【電子政府の総合窓口】

e-Gov ↓ ホームページアドレス <http://www.e-gov.go.jp>

【問合せ】 ▽申告書の記入方法

／労働保険コールセンター
（☎0120・995・986）
開設期間 7月19日（金）まで、大阪労働局労働保険適用・事務組合課

（☎06・4790・6340）

▽保険料の納付／労働保険徴収課（☎06・4790・6330）

商業動態統計調査にご理解を！

全国の商業を営む事業所の、事業活動の動向を明らかにするために、平成25年度商業動態統計調査を実施します。この調査は、経済産業省が毎月実施する基幹統計です。調査対象事業所には、7月上旬ごろから順次、知事が任命した統計調査員が訪問しますので、調査へのご理解をお願いします。

【問合せ】 大阪府総務部統計課 工業・動態グループ

（☎06・6210・9209）

生活・環境

★問合せ 清掃課

（☎483・5875）

【関連サイト】 市ウェブサイト ↓ 暮らし・環境 ↓ ごみ

7月15日（祝）日に伴う

ごみ収集日変更

とき	可燃ごみ	新聞・紙類・ダンボール
7月15日（祝）	収集なし	収集なし
7月16日（火）	月・木コース	火・金コース
7月17日（水）	火・金コース	月・木コース

祝日のある月は、収集日を振り替えて行う場合がありますので、収集日程カレンダーを必ず確認し、決められた集積場所に分別してから出すようにしてください。すべてのごみは、収集日当日午前8時30分までに出してください。

資源ごみの持ち去りについて

市では条例を定めて、資源ごみの持ち去りを禁止しています。持ち去り行為を見かけた場合は、日時、場所、持ち去られた資源物名、車両番号、人物の特徴など、情報を清掃課までお知らせください。また、持ち去り防止対策として有価物集団回収もご利用ください。

◇ ◇ ◇ ◇ ◇ ◇ ◇ ◇

市有地を一般競争入札で売却します

【売却地】 樽井六丁目1570番5 / 宅地 / 186・34㎡

【現地説明会】 7月18日（木）午前10時～11時

【入札日】 8月2日（金）

【入札実施要領の配布】 7月8日（月）～29日（月）

【入札参加申込み】 7月19日（金）～29日（月）（土日祝を除く）

午前9時～午後5時の期間に、所定の書類で行革・財産活用室へ（郵送不可、持参のみ）

【関連サイト】 市ウェブサイト ↓ 暮らし・環境 ↓ 財産の売却

【問合せ】 行革・財産活用室

（☎483・0009）

全国市長会副会長に就任！

6月5日に開催された、第83回全国市長会議において、泉南市長が全国市長会副会長に就任いたしました。



【問合せ】 秘書広報課（☎483-0002）

相談あんない

時間は24時間表記です

区分	相談名	とき	ところ	問合せ
法律 行政	法律相談	7/4（木）、11（木）、25（木）9時15分～11時55分 申込みは実施日前日に電話で9時から先着8名受付	市役所別館 2階産業観光課	産業観光課（☎483-8191）
	行政相談	毎月第3木曜日 14時～16時	市役所別館 2階産業観光課	産業観光課（☎483-8191）
	消費者相談	月～金曜日 13時～16時	市役所別館 2階消費生活センター	産業観光課（☎483-8191）
労働 就労	行政書士相談 （相続・遺言・交通事故ほか）	毎月第2金曜日（祝祭日は第3金曜日）13時～16時 要予約。定員6名。	市役所別館 2階産業観光課	行政書士会泉州支部事務局 （☎464-2793）
	ハローワーク情報（週1回更新）	月～金曜日 執務時間中	市役所別館 2階産業観光課	産業観光課（☎483-8191）
	ハローワーク情報（毎日更新）	月～金曜日 執務時間中	人権ふれあいセンター内地域就労支援センター	地域就労支援センター（☎485-1401）
	労働相談	今月はありません	市役所別館 2階産業観光課	産業観光課（☎483-8191）
	就労支援相談	月～土曜日 9時～17時30分（土曜日は要予約）	人権ふれあいセンター内地域就労支援センター	地域就労支援センター（☎485-1401）
子育て 教育	農事相談	毎月第4金曜日 9時30分～12時（要電話予約）	農業委員会事務局	農業委員会事務局（☎483-9975）
	母子相談	月～金曜日 9時～17時	市役所 1階生活福祉課	生活福祉課（☎483-3474）
	子ども相談（家庭児童相談）	月～金曜日 10時～16時（来所の場合は要予約）	市役所 1階保育子育て支援課隣	家庭児童相談室（☎485-1586）
健康福祉 人権	教育相談（カウンセリング）	月～金曜日 10時～16時	教育相談室	教育相談室（☎483-3755）
	進路支援（奨学金等相談）	月～土曜日 9時～17時30分（土曜日は要予約）	人権ふれあいセンター内人権協会	人権協会（☎485-1401）
	知的障害者相談	月～金曜日 13時～17時（要電話予約）	随時相談の上、決定	障害福祉課（☎483-8252）
	高齢者障害者住宅改造相談	毎月第3月曜日 13時30分～16時30分	あいびあ泉南	せんなんピアセンター（☎482-0114）
税金	心配ごと相談	毎週木曜日 9時～12時	あいびあ泉南	社会福祉協議会（☎482-1027）
	総合生活相談	月～土曜日 9時～17時30分（土曜日は要予約）	人権ふれあいセンター内人権協会	人権協会（☎485-1401）
	税の相談	4・6・8・10・12月の第3水曜日 13時～16時	市役所 1階市民相談室	税務課（☎483-9031）
夜間納税相談	夜間納税相談	毎月10日（土日祝日は翌執務日） 17時45分～20時	市役所 1階税務課 市役所 1階保険年金課	税務課（☎483-9033） 保険年金課（☎483-3432）

★問合せ 環境整備課

(☎483・00071)

【関連サイト】市ウェブサイトを
↓暮らし・環境↓環境

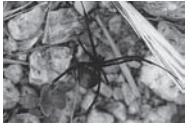
セアカゴケグモに注意！

気温の上昇とともに、セアカ
ゴケグモの活動も活発になつて
きます。セアカゴケグモは背中
の赤い模様が特徴で、毒を持っ
ていますが、攻撃性の低いおと
なしクモです。見つけても素
手をつかまえたり、さわったり
しないようにしましょう。

【万一がまれば】余分な毒を
温水や石けん水で洗い落としま
す。多少出血があっても、包帯
や止血帯はしないで、できるだ
け早く最寄りの病院に行つて治
療を受けましょう

【駆除】排水溝の側面やふたの
裏、花壇まわりなど日当たりの
良く暖かいところに生息してい
ます。見つけたら、家庭用パー
ナーによる焼却や市販の殺虫剤
の散布あるいは靴で踏みつぶし
て駆除してください。卵は焼却
するか踏みつぶしてください

背中に赤色の
模様があります



野焼きはやめましょう！

廃棄物（ごみ）の野外焼却、
いわゆる「野焼き」は、ばい煙
や悪臭、ダイオキシソ類等の発
生や火災の原因になるため、次
の例外を除き廃棄物処理法で禁
止されています。また、例外に
あてはまる場合でも火災防止や
周辺の住宅の迷惑を配慮し、風
向き、燃やす量、時間帯などに
十分注意してください。

【例外】▽国や地方自治体が施
設管理を行うために必要な廃棄
物の焼却▽災害の予防、応急対
策または復旧のために必要な廃
棄物の焼却▽風俗習慣上または
宗教上の行事を行うために必要
な廃棄物の焼却▽農業、林業ま
たは漁業を営むためにやむを得
ないものとして行われる廃棄物
の焼却▽たき火のほか日常生活
活を営む上で通常行われる廃棄
物の焼却であつて軽微なもの

節電にご協力ください

ご家庭での取り組みは、省エ
ネ・節約にもなります。今夏も、
健康等に無理のない範囲で、節
電への取り組みをお願いします。
また、大阪府では、家庭で
の節電をサポートするために、
「家族でお出かけ節電キャンパ
ーン」として府内の公共施設等
のイベント情報を、大阪府節電

ポータルサイトに掲載していま
す。

【節電期間】7月1日(月)～9月
30日(月)の平日午前9時～午後8
時(8月13日(火)～15日(木)を除く)

【取り組み例】●「すだれ」や「よ
しず」などで窓からの日差しを
和らげる(エアコンの節電)

●冷蔵庫の設定温度を「中」に
し、扉の開ける時間を減らし、
食品を詰め込みすぎないように
する(食品の傷みに注意)

●日中は使わない部屋や廊下の
照明を消しておく

【節電時の注意】屋内でも熱中
症にかかる場合があります。適
切な室温管理や水分補給に留意
していただく等、十分にご注意
ください。特に高齢者や乳幼児、
体調に不安のある方は気をつけ
てください

【節電・電力需給情報】

▽大阪府地球環境課

(☎06・6210・9549)

節電ポータルサイト

[http://www.pref.osaka.jp/
chikyukankyo/setsuden/](http://www.pref.osaka.jp/chikyukankyo/setsuden/)

[index.html](http://www.pref.osaka.jp/index.html)

▽関西電力㈱

(☎0120・911・777)

パンコンサイト [http://www.
kepco.co.jp/](http://www.kepco.co.jp/)

携帯サイト

<http://kanden.jp>



～私たちのまちづくりの基本となる泉南市自治基本条例について、これから
6回に分けて、南泉州イメージキャラクターなすびんと市役所のお姉さんが
楽しく紹介していきます～

泉南市自治基本条例コラム①

■自治ってなに？



なすびん：昨年の
10月1日に「泉
南市自治基本条
例」ができたっ
て聞いたけど、こ
れはどんな条例
なの？

お姉さん：う～ん。説明すると長くな
るけど、簡単に言うと泉南市の自治の
基本を決めている条例って言えるわ
ね。

なすびん：なるほど…ってそのままや
んか。ところで「自治」ってなに？

お姉さん：この条例でいう自治って
いうのは地方自治のことで、地方自治を
考えるためには団体自治と住民自治が
大切って言われているの。団体自治と
は「国から独立した団体が自らの組織
で地域の運営を行う」こと。そして住
民自治とは「地域の住民が自らの意思
と責任に基づいてその地域の運営を行
う」ことで、まちづくりについてなに
かを決定しようとするときには、住民
が積極的に参加していくべきだとい
う考えをいうの。

つまり、住民自治は市民が主役とな
ったまちづくりのこと、そして自治基

本条例はまちづ
くりのルールね。こ
れからの泉南市
は、このルールに
沿ってまちづく
りを進めていくこ
とになるのよ。

なすびん：へえ～。じゃあ、今度は条
例の中身について教えてよ。



<続く>

【問合せ】政策推進課

(☎483-0004)

学校プールを一般開放します



今年、樽井小学校プールを除く、市内9カ所の学校プールを一般開放します。樽井小学校は、校舎の耐震補強工事を実施するため、本年度は一般開放いたしません。なお、新家小学校および一丘小学校プールには、小プールが設置されていませんので、ご注意ください。

【利用料金】

大人200円、子ども(中学生以下)100円、小学生未満の幼児無料(ただし、保護者の同伴が必要)

【プール利用上の注意】

- 混雑時など、プール運営管理上の判断により、入場を制限する場合があります
- プールでの飲食、喫煙はご遠慮ください(ただし、休憩時の水分補給は可能です)
- プールでの携帯電話、カメラ、ビデオによる撮影はご遠慮ください
- プールでのビーチボール、ゴムボートなどの使用はご遠慮ください(ノーマルの浮き輪は可能です)
- ゴーグルなどの着用は可能ですが、ガラス製はご遠慮ください
- 泳ぐときは、必ず水着および水泳帽を着用してください
- 貴金属類、ガラス製品類、危険物は、持ち込まないでください

- プールでの、ビーチサンダルの使用はご遠慮ください
- 水着や持ち物に記名することをおすすめします
- プールサイドは走らないでください
- プールでの、飛び込み、潜水は、危険なため禁止します
- 迷惑行為や危険行為は、おやめください
- 光化学スモッグ、雷注意報の発令などにより、プールの利用を中止する場合があります
- 各プールには、駐車場がありません
- プール施設内で掲示する禁止事項や注意事項の規定は、必ず守ってください
- その他、管理人または監視員の指示・指導は、必ず従ってください

【遊泳制限を設けています】

大プール／①身長120cm以上(鳴滝小プールは130cm以上)の小学生より遊泳可能です(受付および大プールと小プールの間での、身長確認およびリストバンドの着用にご協力ください)②身長120cm未満(鳴滝小プールは130cm未満)の小学生は、保護者の付き添い入水があれば遊泳可能です(ペアのリストバンドの着用にご協力ください)③同伴の保護者も入場料が必要です④入水される方は、必ず水着および水泳帽を着用してください
小プール／①小学生未満の幼児、身

長120cm未満(鳴滝小プールは130cm未満)の小学生を対象にしています②小学生未満の幼児は、必ず保護者の同伴のもとで入水してください(保護者1名につき、幼児は2名までです)③同伴の保護者も入場料が必要④入水される方は、必ず水着および水泳帽を着用してください

【保護者の皆さまへ】

◎お子さんがプールを利用する時には、紫外線対策として、休憩時にはタオルで体を覆う、または日かげへ入るなどのご指導をしていただきますようお願いいたします

◎お子さんの水着や持ち物には、必ず名前を書くようにしてください(忘れ物をされた時、発見が早くなります)

【問合せ】教育総務課

(☎483-2581)

受付・準備	13:00~13:10
準備体操	13:10~13:15
第1回目の遊泳	13:15~13:45
休憩	13:45~13:55
第2回目の遊泳	13:55~14:25
休憩	14:25~14:35
第3回目の遊泳	14:35~15:05
休憩	15:05~15:15
第4回目の遊泳	15:15~15:45
終了	15:45~16:00

★が開放日 午後のみ	7/29	30	31	8/1	2	3	4	5	6	7	8	9	10	11	12	13	14	15	16	17	18	19	20	21	22	23	24	25	26	27	28	
	月	火	水	木	金	土	日	月	火	水	木	金	土	日	月	火	水	木	金	土	日	月	火	水	木	金	土	日	月	火	水	
鳴滝小学校 483-0049	★			★			★			★			★							★			★			★						
新家東小学校 482-0209	★			★			★			★			★							★			★			★						
東小学校 485-2029	★			★			★			★			★							★			★			★						
砂川小学校 482-1633		★			★			★			★			★							★			★			★					
新家小学校 483-7978		★			★			★			★			★							★			★			★					
雄信小学校 483-7531		★			★			★			★			★							★			★			★					
信達小学校 483-8469			★			★			★				★							★			★				★					★
西信達中学校 482-1578			★			★			★				★							★			★				★					★
一丘小学校 485-1993			★			★			★				★							★			★				★					★

学校プール閉鎖

**公共下水道の使用可能な
区域が拡大されます**

7月1日(月)から、新しく水洗化できる区域をご案内します。
樽井二丁目、樽井三丁目、樽井五丁目、樽井六丁目、馬場二丁目、新家の各一部区域です。詳細は下の図をご参照ください。

3年以内の水洗化にご協力を

公共下水道が使用できるようになった日から、3年以内に水洗トイレに改造するよう下水道法で義務付けられています。水洗トイレへの改造にご協力をお願いします。

改造工事は指定業者で

ご家庭のトイレの水洗化等の排水設備の改造工事は、市の排水設備工事指定業者に必ず施工してもらってください。

改造資金融資制度

水洗トイレ改造工事1件につき、50万円まで融資を受けることができます。

下水道使用料

終末処理場の維持管理や下水道にたまった汚泥のしゅんせつや破損した下水管の修理など必要な経費を利用者に負担していただくのが、下水道使用料です。使用料は、基本的に水道使用水

量に応じて決まり、水道料金と一緒に納めていただくことになります。

受益者負担金

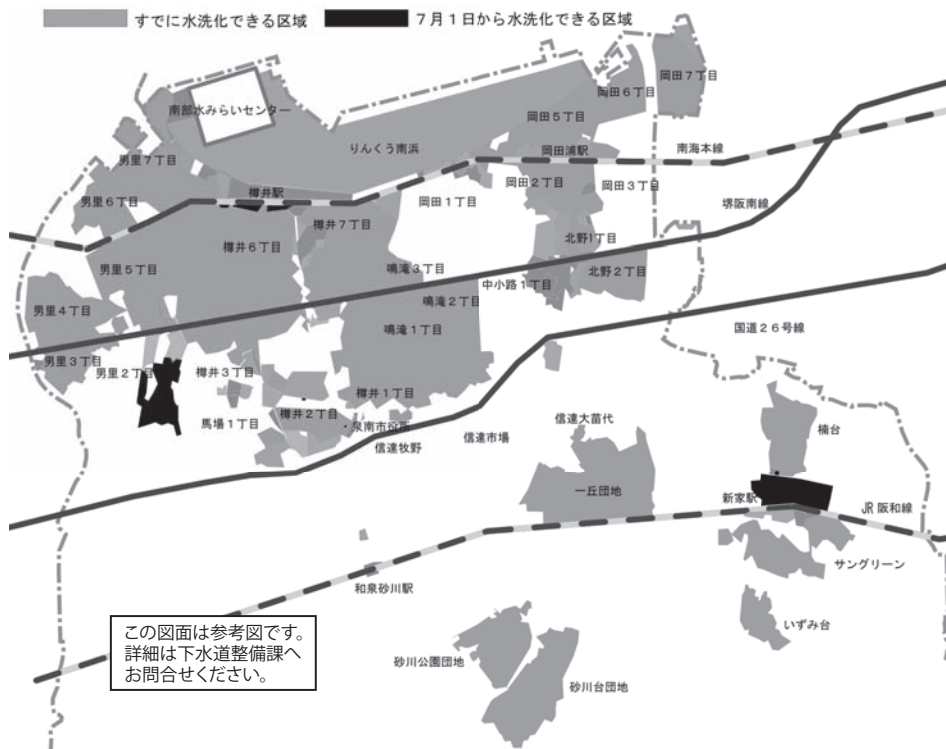
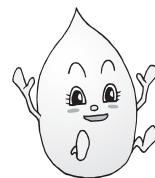
下水道の整備により、利益を受ける土地所有者や権利者に下水道の整備に要する費用の一部を負担していただくのが「受益者負担金」です。
負担金は、土地面積1㎡につき

き390円です。
負担金の納付方法には、一括納付と分割納付の2種類

があります。納期内に一括納付すると10%の報奨金が交付されます。

【問合せ】下水道整備課

(☎ 482・5005)



この図面は参考図です。詳細は下水道整備課へお問合せください。

Kanku News

関西国際空港情報 No.157

<http://www.kansai-airport.or.jp/>

**「Mahalo Nui Loa KIX Airport
ハワイアン航空フェア」を開催**

関空展望ホール「Sky View」では、ハワイアン航空とハワイの魅力をご紹介するイベントを7月1日(月)～9月1日(日)にかけて開催します。ハワイアン航空の魅力をご紹介する展示をはじめ、QRコードで応募するハワイアン航空で行く豪華ハワイ旅行も当たるプレゼントキャンペーン、その他にもハワイ情緒たっぷりのフラダンスショーやハワイ州観光局やハワイアン航空の担当者によるセミナーも開催(要



予約)。さらにハワイアン航空とKIXとのコラボレーショングッズの販売や、CAさんとの撮影会、機内食フェアも実施します！くわしくは関西国際空港オフィシャルホームページをご覧ください。

【問合せ】 関空展望ホール
「Sky View」(☎ 455-2082)

「KIX ITM MAGAZINE」創刊

関西国際空港(KIX)、大阪国際空港(ITM)からの旅の魅力や、さまざまな航空・空港関連情報をお届けする、「KIX ITM MAGAZINE」を6月1日に創刊しました。これまで多くの人に

ご愛読いただいております。空港情報誌「KIX MAGAZINE」をリニューアルし、大阪国際空港の情報も掲載した、より充実した内容となっております。関西の空の玄関口、関西国際空港と大阪国際空港。2つの空港が発信する「KIX ITM MAGAZINE」は「笑顔と旅する」をコンセプトに、ページをめくると胸がワクワクするような、とっておきの情報をお届けします。詳しくは、関西国際空港オフィシャルHPをご覧ください。

【問合せ】 関西空港案内
(☎ 455-2500)

文化・スポーツ

★市民体育館

(☎482・1000)

【関連サイト】市ウェブサイト
↓教育・文化・スポーツ↓スポーツ

★今月のご案内 (8月10日まで)

体育館をご利用の際は、上ぐつをご持参ください。

【全日休館日】毎週火曜日

【半日休館日】7月1日(月)、8日(月)、22日(月)、29日(月)、8月5日(月)

【受付時間】午前9時～午後5時 (半日休館日は正午まで)

トレーニング器具利用説明会

【とき】7月13日(出)午前9時15分受付、9時30分開始

【ところ】市民体育館

【対象】市内在住・在勤・在学で18歳以上の方

【定員】20名(先着順)

【参加費】無料

【携行品】上ぐつ、タオル、水筒



◇◇◇◇◇

★泉南市立図書館

(☎482・7766)

【関連サイト】市ウェブサイト
↓教育・文化・スポーツ↓文化
↓図書館

★今月のご案内 (8月10日まで)

【休館日】毎週月曜日および7月16日(火)

【開館時間】午前10時～午後5時15分

図書館新刊紹介

図書館ウェブサイトでも、約3か月分紹介しています。

【詳細サイト】市ウェブサイト
↓図書館ウェブサイト↓資料をさがす(新着案内) ↓新しく入った本

●「横綱」

(武田葉月著、講談社)
昭和30年代から現在の横綱の生(なま)の声を収録。相撲ファン必読の1冊。

●「声を届ける」

(梯久美子著、求龍堂)
芸術、文学、料理など、各分野の表現者10人を描く人間ドキュメント。

●「図説地図とあらすじでわかる!伊勢参りと熊野詣で」

(青春出版社)
人々が伊勢神宮や熊野三山へ向かうのはなぜか。わかりやすく解説。

●「KIDS鉄ちゃん」シリーズ(全3巻)

(キッズ鉄道探検隊著、いかだ社)
鉄道の仕事や歴史、時刻表の見方など、鉄道の楽しみ方が満載です(高学年位から)。

★自動車図書館かしのき号

かしのき号は、左記ステーションを月2回ずつ巡回します。

かしのき号巡回予定表

ステーション名	曜日と時間	巡回日		ステーション名	曜日と時間	巡回日	
		7月	8月			7月	8月
橋台1号公園	水 5:00~5:45	3	17	青少年センター	水 14:00~14:30	10	24
あおぞら幼稚園	木 13:20~14:10	4	18	ファミリー南大阪	水 15:00~16:00	10	24
鳴滝第2保育所	木 4:30~5:00	4	18	ルナりんくう	木 14:00~14:45	11	25
鳴滝小学校	木 5:10~6:10	4	18	八幡山自治会館	木 15:00~15:45	11	25
砂川老人集会場	金 4:40~5:20	5	19	浜老人集会場	金 13:30~14:00	12	26
一丘団地	金 5:40~6:30	5	19	西信達公民館	金 14:30~15:00	12	26
				開空マールコースト	金 15:20~16:00	12	26

なお、気象条件等により巡回を中止する場合があります。

【出張かしのき号のお知らせ】
かしのき号が、夏休みにチビッ

コホームへ特別巡回を実施します。ながい夏休み、チビッコホームで本に親しんでもらえるよう、面白い本や楽しい本をたくさんお届けします

★公民館

樽井公民館(☎483・4361)

【関連サイト】市ウェブサイト
↓教育・文化・スポーツ↓文化

★今月のご案内 (8月10日まで)

【全日休館日】毎週火曜日および7月15日(祝)

【半日休館日】7月1日(月)、8日(月)、22日(月)、29日(月)、8月5日(月)

【受付時間】午前9時～午後5時30分(ただし、樽井公民館以外の公民館は午後4時まで、半日休館日は正午まで)

★サンエス温水プール

(☎484・26027)

★7月のご案内

【7月の休館日】毎週火曜日および1日(月)、8日(月)、22日(月)、29日(月)

【利用時間】午前10時～午後5時30分(受付は午後5時まで)

【利用料金】(2時間利用の場合)大人500円、高校生300円、中学生(小学4年生200円、高齢者(65歳以上)250円、小学3年生以下

無料(ただし、水着着用の保護者または20歳以上の成人の同伴が必要で、1人につき小学3年生以下の児童2名まで。なお、オムツの外れていない方は利用することができません)

【注意】工事等の都合により臨時休館となる場合があります

【詳細サイト】<http://www.sennanseisou.jp/pool/index.html>

◇◇◇◇◇

●安全・安心

救命講習受講生募集

【とき】7月21日(月)午前9時30分～12時30分

【ところ】泉州南消防組 合泉南消防署2階(旧泉南市消防本部)

【内容】自動体外式除細動器(AED)を含めた心肺蘇生法(CPR)

【定員】15名(申込順)

【その他】災害発生等により、急ぎよ中止になる場合があります

【申込み・問合せ】7月8日(月)午前10時から泉州南消防組合泉南消防署救急係へ(☎485・0119)



●安全・安心

楽しさの中にひそむ危険！
ルールを守って楽しい花火！

花火の原料は火薬です。取り扱い方法や使用場所を誤ると火災等の大きな事故につながるかねません。花火をする時は、次のことに注意してください。
●花火に書いてある遊び方を正しく守りましょう
●人に向けてたり、衣服に着かないように十分注意しましょう
●風の強い日には、危険なので遊ばないようにしましょう
●水バケツを用意し、火災予防を心がけましょう
●子供たちだけではなく、必ず大人の方が一緒にしましょう
●一度にたくさん花火に火をつける危険なのでやめましょう

●消えた花火でも、花火の先をのぞかないようにしましょう
●周囲に燃え移りそうな物がなければ確認し、できるだけ広い場所で行いましょう
●毎年、住宅街の公園などで深夜まで打ち上げ花火などをして騒音の苦情が消防本部に寄せられています。花火遊びをする時はマナーを守りましょう。

【問合せ】泉州南広域消防本部
予防課 (☎469・0119)

★問合せ 泉南警察署

(☎471・1234)

自転車には必ず鍵をかけましょう！

大切な自転車を盗まれないために、次の防犯対策を積極的に行いましょう。

●鍵は、2ロック(チェーン錠などの補助錠)しましょう
●自宅敷地内にとめる場合でも、鍵をかけましょう
●防犯登録をしましょう

有害環境の浄化と児童虐待から子どもを守ろう！

7月は「少年非行・犯罪被害防止および有害環境浄化活動強化月間」です。家族や地域で子どもたちを見守り、少年の非行防止や子どもたちにとって有害な環境の浄化に努めるとともに、子どもたちに対する犯罪被害の兆しを見逃さないようにしましょう。また、子どもたちが虐待を受けているのではないかと疑問に思われたときは、情報の提供をよろしくお願いします。

●募集

任期付職員

介護保険認定調査員募集

【業務内容】介護保険認定訪問

調査業務(要介護認定申請に基づいて市内の高齢者の自宅や入院先を訪問し、厚生労働省が定める要介護認定調査を行い、内容を調査票に記載する)と介護保険業務全般

【資格】昭和25年4月2日以降に生まれた方で、普通運転免許を有し実際に普通自動車を運転でき、パソコン操作(ワード・エクセル等)のできる方

【採用予定人員】2名程度

【募集要項の配布】7月1日(月)から人事課で配布。また、本市ウェブサイトで募集要項、受験申込み様式一式がダウンロードできます。各要項を郵送で請求の場合は、封筒の表に職種名および「募集要項請求」と朱書きし、90円切手を添付したあて名明記の返信用定形封筒(長形3号)を同封してください

【試験日】7月19日(金)

【試験内容】筆記(教養)、面接

【採用予定月】8月

【受付日時】7月1日(月)～12日(金)の土日を除く午前9時～午後5時30分

【問合せ】人事課 (☎483・0003)

大阪府警察官募集

【選考日】9月22日(日)(第一次)、10月19日(土)～27日(日)予定(第二次)

【採用予定人員】男性約290名、女性約50名

【詳細】大阪府警察ホームページ (<http://www.police.pref.osaka.jp>) をご覧ください

【申込み】7月31日(水)までにインターネットか、8月7日(水)まで(当日消印有効)に持参か郵送で泉南警察署へ

【問合せ】▽大阪府警察官採用センター(0120・370・314 /平日午前9時～午後5時45分)

▽泉南警察署 (☎471・1234)

防衛省自衛官募集

①航空学生

【内容】各種航空機のパイロットを養成。6年後、幹部に任官

【応募資格】日本国籍を有する高卒(見込み含む)以上21歳未満の方

【受付期間】8月1日(木)～9月6日(金)

②一般曹候補生

【内容】小部隊指揮官の養成。配置により航空機整備、電計、通信等技術資格取得。入隊後2年9か月経過以降選考により3曹に任官

【応募資格】日本国籍を有する18歳以上27歳未満の方

【受付期間】8月1日(木)～9月6日(金)

③自衛官候補生

【内容】所要の教育を経て3か月後に2等陸・海・空士に任用

【応募資格】日本国籍を有する18歳以上27歳未満の方

【受付期間】男子は年中。女子は8月1日(木)～9月6日(金)

【問合せ】自衛隊岸和田地域事務所 (☎426・0902)

府立南大阪高等職業技術専門校 見学会 & 生徒募集 (10月入校)

【見学会】7月26日(金)午後1時15分から(申込み不要、体験実習あり、無料)

【所在地】和泉市テクノステーション2・3・5(泉北高速鉄道中央駅より南海バスで、テクノステーション前)

【募集科目】空調設備科(1年訓練)

【応募資格】18歳以上

【選考試験】9月3日(火)

【定員】30名

【その他】授業料は年間7万2千円(所得等による免除制度あり)。入校選考料2200円。入校料5650円。その他教材費等の実費必要

【願書受付】7月9日(火)～8月9日(金)の期間にハローワークで

【問合せ】大阪府立南大阪高等職業技術専門校

(☎0725・53・3005 / FAX0725・53・3015)



「泉南市役所ダイヤルイン外線直通（着信）番号」平成25年4月～

機構改革により、直通番号が変わっている部署があります

部署名および電話番号		業務内容	
秘書広報課	483-0002	広報、市への要望、市長・副市長の日程調整に関する事など	
人事課	483-0003	職員の採用、人事労務管理など	
政策推進課	483-0004	総合計画、市民協働、国内国際交流、関西国際空港に関する事など	
危機管理課	479-3601	危機管理、防災、日本赤十字、消防団に係る事務など	
総務課	483-0001	統計、法規、庁舎管理など	
財政課	483-0007	予算編成、地方交付税、地方交付金、市債など	
税務課	市民税	483-9031	市府民税、軽自動車税、たばこ税など
	固定資産税	483-9032	固定資産税、都市計画税、特別土地保有税など
	収納・管理係	483-9033	市税の納付、市税の還付、収納管理、滞納処分など
契約検査課	483-0006	業者登録、物品・工事の契約・検査など	
行革・財産活用室	483-0009	行財政改革全般、公有財産、財産区など	
土地開発公社	483-9953	土地開発公社保有地の管理など	
市民課	483-7791	住民票等各種証明書発行、印鑑登録、転入転出、戸籍届出、住居表示など	
環境整備課	483-9871	公害交通、生活環境、合併浄化槽設置補助、火葬場など	
産業観光課	商工労働観光係	483-8191	商工業、労働・雇用、観光、消費者・法律・行政相談、など
	農林水産係	483-9974	農林水産業の振興、ため池、農地、堀河ダム、土地改良区など
生活福祉課	保護係	483-3473	生活保護全般
	福祉給付係	483-3472	児童母子父子福祉、児童手当、児童扶養手当など
		483-3474	老人、障害、母子、乳幼児医療、軍人恩給、民生委員、防犯など
保険年金課	保険年金係	483-3431	国民健康保険加入、喪失、高額療養費など
	管理収納係	483-3432	健康保険の納付、収納管理など
	保健事業	483-3433	国民健康保険の保健事業について
	後期高齢	483-3455	後期高齢者医療について
	国民年金	483-7792	国民年金各種届出など
長寿社会推進課	高齢福祉係	483-8253	高齢者対策、老人福祉など
	介護保険係	483-8251	介護保険料の算定徴収、資格の管理など
	地域支援推進係	483-8254	地域支援、地域包括支援センター、コミュニティソーシャルワーカーなど
障害福祉課	障害福祉係	483-8252	身体・知的・精神障害福祉など
保育子育て支援課	保育子育て支援係	483-3471	保育所の運営、入所、子育て支援事業など
	家庭児童相談室	485-1586	子ども相談及び虐待相談・通告窓口など
道路課	管理係	483-9971	道路、交通安全施設、防犯灯の維持管理、明示に関する事など
	工務係	483-9952	道路、公園、橋りょう、農林業施設の設計施工など
住宅公園課	建築係	483-9951	市施設の建築営繕に関する設計施工など
	住宅公園係	483-9972	市営住宅、公園の維持管理など
都市計画課	483-9973	土地利用、用途、都市計画審議会、開発行為、建築確認など	
会計課	483-9034	市税の入金、支払いなど	
教育総務課	483-2581	委員会の会議及び委員、学校施設の整備及び維持管理など	
生涯学習課	青少年係	483-2582	青少年教育、青少年の森、成人祭、留守家庭児童など
	推進・文化財保護係	483-2583	社会・成人教育、市史、文化財の保護、調査、埋蔵文化財センター
学務課	483-3673	小中学校の転出入、教職員人事、就学援助、就園奨励費など	
指導課	483-3671	学校教育の指導、児童生徒の安全管理など	
人権教育課	483-3672	人権教育の指導助言、研修など	
議会事務局	483-0008	市議会への陳情など	
総合事務局	483-8111	選挙管理委員会、監査委員事務局、公平委員会、固定資産評価審査会など	
農業委員会	483-9975	農地転用、農業者年金など	

出先機関等

人権推進部	480-2855	文化ホール	482-7767	人権ふれあいセンター	483-6447	樽井公民館	483-4361
上下水道部（上水道）	482-6551	清掃事務組合	484-0581	青少年センター	484-3500	新家公民館	483-9314
上下水道部（下水道）	482-5005	清掃課	483-5875	埋蔵文化センター	483-6789	信達公民館	483-9264
保健センター	482-7615	粗大ごみセンター	483-1132	総合福祉センター	485-0707	西信達公民館	483-9270
泉州南消防組合	485-0119	双子川浄苑	483-2217	子ども支援センター	482-4168	子育て支援センターひだまり	484-3371
市民体育館	482-1000	温水プール	484-2627	ファミリーサポートセンター	483-9665	子育て支援センターほかほか	485-1655
図書館	482-7766	給食センター	484-1389				

憲法週間&男女共同参画週間

「市民の集い」を終えて



5月26日、文化ホールにて2013 憲法週間&男女共同参画週間「市民の集い」が開催されました。当日は約300名の方々にご参加いただき、大盛況に終わりました。前半では、岸野令子さん（映画『パブリシスト』）に映画の見どころや背景についてお話いただきました。映画『拝啓、愛しています』の上映では、笑いが起きたり、涙が止まらない人が続出したりと、見終わった後は何となく一体感が生まれるほどに、参加したみんなが「市民の集い」を楽しみました。

【参加者の声】

・私は59歳の時に主人を亡くし、一人暮らしをしています。マンソクさんと主人の性格が良く似ていて、主人のことを思い出して涙が止まりませんでした。子供に迷惑をかけないように、健康に気をつけて頑張りたいと思いました。(60代)

・愛について、改めて考えさせられました。そして、愛のかたち、表現に大きな感動を覚えしました。良い作品をありがとうございます。(70代以上)

・とてもいい映画でした、誰かを思う気持ちの大切さを感じ、心が温かく、優しい気持ちになりました。「自分らしく、幸せに生きる」ということ、まわりの支えがあるからこそだと思います。人のつながりがとても大切なことを改めて思い、今日は

参加して良かったです。ありがとうございます。(40代)

【問合せ】 人権推進課

・来て良かったです。とても感動しました。岸野さんの説明で、より映画を楽しめました。

自分で決める生き方、それを認めてもらえる環境、とても良いと思います。人とのかわり、親子の有り方、若い、社会支援、色々考えさせられる内容で、でも笑いあり涙ありで素晴らしいです。(40代)



人権教育講座に参加しませんか？

泉南市教育委員会・泉南市人権啓発推進協議会・泉南市PTA協議会では、平成25年度人権教育講座Iを開催します。

【とき・内容・講師】左表のとおり

【対象】市内在住、在勤の方

【定員】各講座40名(第4講座は応募多数の場合、市内在住の方を優先に第1講座終了後公開抽選。当選者には案内通知を送付)

【参加費】無料(第4講座の昼食代と入場料等の合計1500円は各自負担)

【二時保育】第1～3講座のみ1歳から就学前の子ども5名(同時申込み)。保険料は不要(多数の場合は抽選)

【その他】手話通訳あります(申込み必要)

【免責範囲】第4講座において万一事故が発生した場合、主催者は加入している行事保険の保険範囲以外の責任は負えません

【申込み・問合せ】電話かハガキ、Eメールで希望講座、住所、氏名、電話番号を〒590-0592(住所不要)生涯学習課へ(☎483・2583) / e-mail: syougai@city.senan.jp

7月26日(金)締切

とき	内容・講師
開講式 第1講座 8/9(金) 午後2時～4時	「こころも支える介助犬」 ～いつもそばにいるよ～ 尾崎 萌 さん (特定非営利活動法人 兵庫介助犬協会)
第2講座 8/16(金) 午後2時～4時	「種まきワークショップ」 ～ココロほぐしの墨あそび～ たかい たかこ さん (絵ことば作家)
第3講座 8/27(火) 午後2時～4時	「歴史のなかの女性の人権」 ～細川ガラシャの生涯をみつめて～ 田端 泰子 さん (京都橘大学名誉教授)
第4講座 9/5(木) 午前8時30分～ 午後5時30分 (予定)	人権フィールドワーク(バスツアー) 「阪神・淡路大震災の記憶」 ～生きてこそ伝える命と減災～ 阪神・淡路大震災記念 人と防災未来センター(神戸市)

「泉南市女性議会」議員を募集します

男女平等参画社会の実現に向け、市政への参画を体験していただく場として女性議会議員を募集し、女性ならではの視点や感性で提案していただきます。あなたもまちづくりにぜひチャレンジしてみましょう！

【開催日】10月末～11月上旬の土曜日または日曜日に予定

【応募資格】市内在住の20歳以上の女性で、開催日に出席できる方

【公募人員】9名（多数の場合は抽選）

【募集要項】7月1日(月)から人権推進課で配布

【申込み・問合せ】人権推進課へ。7月19日(金)午後5時締切

「日本女性会議＜男女共同参画＞2013 あなん」に参加しませんか

「日本女性会議」は、1984年に女性問題の解決に向け、名古屋市中で開催されたのが最初で、それ以来、市民と行政とのパートナーシップのもとに、毎年全国規模で実施されています。今年はいきいき わくわく 小さなまちから新たなステージ」をテーマに、徳島県阿南市で開催されます。

市民の自主的な研修を促進し、男女平等参画に対する意識の高揚と指導者の養成を図るため、参加に要する費用の一部を助成します。左記要領でご応募ください。

- 【とき】10月11日(金)、12日(土)
- 【ところ】阿南市スポーツ総合センター
- 【対象】過去に市主催の男女平等参画社会づくり講座を受講したことがある方もしくは、男女平等参画ルームで男女平等参画社会づくりのための活動を行っているグループの方
- 【定員】1名(書類選考あり)
- 【その他】参加していただいた方には、後日報告書を提出していただきます
- 【申込み】住所、氏名、電話番号、受講した講座名もしくはグループ名、申込み志望動機(300程度)を明記の上、封書かEメールで〒590・0592泉南市樽井9・16・2人権推進課(e-mail:jinken@city.sennan.lg.jp)へ。7月26日(金)締切
- 【問合せ】人権推進課

女性のための特設法律相談

離婚に関する相談や暴力(DV、ストーカー、セクシュアル・ハラスメント、性暴力、性犯罪)被害に関する相談を女性の抱える問題に詳しい女性弁護士がお受けします。

【とき】8月23日(金)午後1時～5時(完全予約制、相談は1人25分)

【ところ】田尻町立公民館3階視聴覚室(田尻町嘉祥寺1120・2)

【対象】泉佐野市・泉南市・阪南市・熊取町・田尻町・岬町に在住、在勤、在学の方

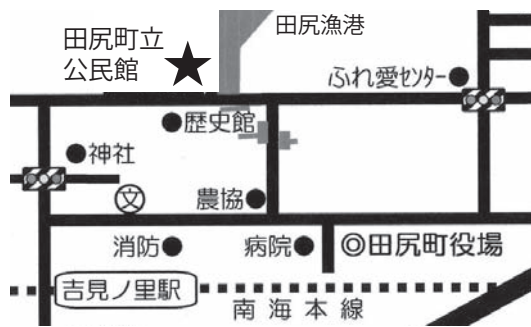
【相談内容】配偶者、パートナーの暴力被害に関する相談、離婚に関する相談

【定員】8名(先着順)

【費用】無料

【その他】この事業は、国際ソロプチミスト大阪・りんくうと泉佐野市・泉南市・阪南市・熊取町・田尻町・岬町が共催で実施

日(金)午前9時より田尻町人権課(☎466・5019 / FAX 466・8725)へ



相談名	とき	ところ	問合せ
人権擁護委員による人権相談	毎月第3金曜日 14:00～16:00	人権ふれあいセンター内 相談室	人権推進課
女性相談(面接) 事前予約が必要です	①毎月第1金曜日 13:00～16:00 ②毎月第2水曜日 18:00～21:00 ③毎月第4金曜日 10:00～13:00		
女性のための電話相談	毎週木曜日(祝日・第5木曜日を除く) 10:00～12:00、13:00～15:00		
人権に関する相談	祝日を除く毎週月曜日～土曜日 (土曜日は要予約) 9:00～17:30	人権ふれあいセンター内 人権協会	人権協会 ☎485-1401
特設人権相談	7月12日(金)14:00～16:00	新家公民館	

子育て情報局

子育て・教育に関する情報のページ



★保健センター（☎ 482-7615 / FAX485-1621）
 泉南市ウェブサイト>福祉・健康>健康

行事名	対象	とき	その他	
今月の健診	4か月児健康診査	①平成25年2月生まれ ②平成25年3月生まれ	①7月3日(水) ②8月7日(水) 受付:午後0時40分～1時40分	対象者へ個別連絡
	乳児後期健康診査	4か月児健康診査で受診票を配布していますので、大阪府内の医療機関にお問合せの上、かかりつけ医でお受けください。1歳を過ぎると自己負担になります。		
	1歳6か月児健康診査	平成23年11月生まれ	7月24日(水)	
	ニコニコうさぎ健診 (2歳6か月児歯科健診、 育児相談等)	平成22年12月生まれ	7月25日(木) 受付:午後0時50分～1時20分	対象者へ個別連絡
	3歳6か月児健康診査	平成21年12月生まれ	7月10日(水) 受付:午後0時30分～1時10分	
教室・サロン	はじめてのママサロン	妊婦、1歳未満の第1子とその家族	7月26日(金) 受付:午後1時30分～1時45分 実施:午後1時30分～3時	【内容】情報交換、赤ちゃんの身体計測、育児相談、ふれあい遊び 【定員】なし 【申込み】不要
	歯みがき教室	平成23年9月・10月生 平成22年10月・11月生	7月25日(木) 受付:午後1時～1時20分 実施:午後1時20分～	【携行品】母子健康手帳、筆記用具、歯ブラシ、コップ、お茶

ヒトパピローマウイルス感染症（子宮頸がん予防）の定期接種の積極的な接種勧奨の一時差し控えについて

6月14日に厚生労働省から、ヒトパピローマウイルスワクチン接種後に持続的な痛みが特異的にみられたことから、痛みの発生頻度等がより明らかになり、国民に適切な情報提供ができるまでの間、定期接種を積極的に勧奨すべきではないとの勧告がありました。接種を受ける場合は、接種の有効性とリスクを理解した上で受けるようにしてください。すでに1回または2回接種され、次回接種を差し控える方の対応については、決まり次第、広報・ホームページでお知らせします。

第18回献血おもしろセミナー

夏休みの宿題「自由勉強」にぴったりの見学会
【とき】 8月2日(金)、5日(月)、7日(水)、9日(金)午前10時～12時、午後2時～4時
【ところ】 大阪府赤十字血液センター（大阪市城東区森之宮2-4-43）
【対象】 小学生（主に3～6年生）とその保護者
【定員】 各60名
【参加費】 無料
【申込み・問合せ】 電話予約が必要。大阪府赤十字血液センター（☎0120-607-407）。受付期間は7月16日(水)～19日(金)

★保健センター（☎ 482-7615 / FAX485-1621）

泉南市ウェブサイト>福祉・健康>健康

予 防 接 種

- ◆予防接種は、体調の良い時に受けましょう。
- ◆母子健康手帳、健康保険証は必ずお持ちください。予約票は医療機関においています。

予防接種名	対象年齢	実施方法	実施場所	受け方
BCG * 生ワクチン	★生後5か月の前日から8か月の前日までに お受けください	集団接種	保健センター	受付：午後1時～1時45分（予約不要） ▽1回接種 ▽実施日：7月11日（木）・8月8日（木）
ヒ7感染症 * 不活化ワクチン	生後2か月の前日から5歳の前日まで ★接種開始年齢に応じて1～4回	個別接種	市内指定医療機関（通年で実施）	①接種開始年齢が2か月の前日から7か月の前々日： 初回接種3回（4～8週間間隔）＋7～13か月後に追加接種1回 ②接種開始年齢が7か月の前日から12か月の前々日： 初回接種2回（4～8週間間隔）＋7～13か月後に追加接種1回 ③接種開始年齢が1歳の前日から5歳の前日：1回
小児の肺炎球菌感染症 * 不活化ワクチン	生後2か月の前日から5歳の前日まで ★接種開始年齢に応じて1～4回			①接種開始年齢が2か月の前日から7か月の前々日： 初回接種3回（27日以上間隔。初回接種は必ず1歳までに完了） 追加接種1回（初回接種3回目終了から60日以上あけ、1歳～1歳2か月で接種） ②接種開始年齢が7か月の前日から12か月の前々日： 初回接種2回（27日以上間隔。初回接種は必ず1歳までに完了） 追加接種1回（初回接種2回目終了から60日以上あけ、1歳以降で接種） ③接種開始年齢が1歳の前日から2歳の前々日：1回＋60日以上後に1回 ④接種開始年齢が2歳の前日から5歳の前日：1回
ポリオ * 不活化ワクチン	生後3か月の前日から7歳6か月の前日まで			▼第1期 初回接種：20日～56日までの間隔をあけて3回接種 追加接種：初回接種終了後1年～1年6か月の間に1回 第1期初回接種はできるだけ1歳までにすませましょう。 第1期初回接種の間隔は法で定められています。風邪等の医学的理由で接種間隔をこえてしまった場合のみ、速やかに接種すれば定期接種とみなされます。 〈生ワクチンのポリオを受けている場合〉 ①生ワクチンのポリオを1回受けている場合⇒初回接種2回と追加接種1回 ②生ワクチンのポリオを2回受けている場合⇒不活化ポリオの接種は必要ありません。
四種混合 （ジフテリア・百日咳・破傷風・ポリオ） * 不活化ワクチン	生後3か月の前日から7歳6か月の前日まで ★今までに三種混合・ポリオのどちらも接種していない子ども			▼第2期 1回接種 第1期三種混合を3回以上接種していない方は、免疫が十分得られないことがあります。
三種混合 （ジフテリア・百日咳・破傷風） * 不活化ワクチン	生後3か月の前日から7歳6か月の前日まで			1回接種：1歳になったらできるだけ早く受けましょう。
二種混合 （ジフテリア・破傷風） * 不活化ワクチン	11歳の前日から13歳の前々日まで			1回接種：平成25年度（平成25年4月1日～平成26年3月31日）は平成19年4月2日～平成20年4月1日生まれの人が対象です。 年長児の第2期は、免疫を強固なものとし、麻しんの予防に大切です。
麻しん・風しん * 生ワクチン	第1期：1歳の前日から2歳の前日まで 第2期：小学校入学前の1年間			▼第1期 ①初回接種：6日～28日までの間隔をあけて2回 ②追加接種：第1期初回接種終了後、1年後に1回 ▼第2期：対象年齢内に1回接種 特例対象者：平成17年5月からの勤奨差し控えにより、平成7年4月2日～平成19年4月1日の間に生まれた人は、4歳以上20歳未満の間に、日本脳炎の1期・2期の未接種分を定期接種として受けることができます。 ただし、第2期にあたる4回目は9歳以上で接種してください。
日本脳炎 * 不活化ワクチン	第1期：3歳の前日から7歳6か月の前日まで 第2期：9歳の前日から13歳の前々日まで			3回接種 〈標準的な接種パターン〉 中学1年生（初回、初回から1～2か月後、初回から6か月後） ワクチンの種類によって接種間隔が異なりますので、接種医療機関でご確認ください。
ヒトパピローマウイルス感染症 （子宮頸がん予防） * 不活化ワクチン	小学6年生から高校1年生の女子			

★図書館 (☎ 482-7766)

泉南市ウェブサイト>教育・文化・スポーツ>文化

おはなしひろば

びよびよ・てくてく

【とき】7月5日(金)、8月2日(金)①午前10時20分から30分程度(おはなしびよびよ)②午前11時から30分程度(おはなしてくてく)

【ところ】図書館1階じゅうたんコーナー

【対象】①0、1歳のあかちゃんと保護者②2、3歳のお子さんと保護者(年齢は目安)

【内容】赤ちゃんといっしょに、絵本やわらべうたで遊びます。本の紹介や、絵本相談も行います

【定員】各回20組程度(先着順)

【参加費】無料

【申込み】不要

ワクワク!ドキドキ!

かみしばい会へ行こう!!

【とき】7月6日(土)、20日(土)午後2時30分から30分程度

【ところ】図書館2階視聴覚室

【対象】0歳からどなたでも

【内容】紙芝居ボランティアグループ「拍子木」のみなさんによる紙芝居会です

【定員】40名(先着順)

【参加費】無料

【申込み】不要



4歳以上は

「土曜おはなしひろば」へ!

【とき】7月13日(土)午後2時30分から30分程度

【ところ】図書館2階視聴覚室

【対象】4歳以上の子どもと保護者

【内容】ストーリーテリング

(素語り)や、絵本の読み聞かせなど。15分前から昔の遊びもやっています

【定員】40名(先着順)

【参加費】

無料

【申込み】

不要



★ファミリー・サポート・センター (☎ 483-9665)

泉南市ウェブサイト>福祉・健康>子育て

ファミサポ会員、募集中

子育ての手助けをしてほしいと思うことはありませんか。子どもを預かってほしい会員、子どもを預かれる会員を募集中。登録料・年会費は無料です。

【利用会員】3か月からおおむね12歳までの子どもがいる方

【協力会員】子どもが好きで、

自宅で子どもを預かることができる方。活動の前に研修の受講が必要です。都合に合わせて活動できます

【両方会員】利用会員と協力会員を兼ねることができます

【利用料】700円～(1時間)

【保険】ファミリー・サポート・センター補償保険に加入、保険料は泉南市が負担します

シリーズ：子どもの権利

せんなん子ども会議のスタート

NO.6

第1回せんなん子ども会議を5月25日に開催しました。初めて出会う人もいるので、最初に仲良くなるための時間、次に泉南市子どもの権利に関する条例を学ぶ時間、最後に今年の子どもの会議の活動を話し合う時間としました。

【この会議に参加するためのルール】

毎回の会議を充実したものにするために、子ども委員で話し合っこの会議のルールを以下の5点に決めました。

- ①めりはりをつける。(会議に真剣に取り組むときと、楽しむ時ははっきりさせる)
- ②大きな声で時間にあわせたあいさつをする。(おはよう、帰りはさようならなど)
- ③仲良くする。
- ④悪口を言わない。(できるだけけんかはしない)
- ⑤目標をもつ。

実際にやってみてこのルールでは不十分だと思ったら、その都度話し合っ、追加や訂正をすることとしました。

【今年の活動】

今年の活動は、泉南市子どもの権利に関する条例を、まずは自分たちが理解して考えを深め、条例のことを知らない子どもやおとなに知ってもらうための活動を行うという方向になりました。

そのためには、子ども向けの広報誌、新聞、ビデオ作成、シンポジウム等のいろいろな方法が出ましたが、詳しくは次回に考えることにしました。全員がわくわくした意見は、最後に「お楽しみ会」でクッキングをするというものでした。最後に楽しみがあると、それまでの活動を頑張ることができるということです。

【子ども会議へのお誘い】

まだ、子ども会議の委員には余裕があります。参加したいと思う小学5年生から高校3年生までの方は、連絡をお待ちしています。

今のメンバーからお誘いのメッセージです。

- ・子ども会議では楽しいイベントがあり1日でとけこめて楽しいです。どうぞ入ってください。
- ・みんなが緊張せずに楽しくできると思います。
- ・男子がきてくれると助かります。
- ・子ども会議は説明してくれるしおもしろい。
- ・自分たちの意見が自分たちの町を大きくかえる!

【問合せ】泉南市子どもの権利に関する条例事務局(人権教育課☎ 483-3672 / FAX483-7306 / e-mail:jinkenkyouiku@city.sennan.lg.jp)

★青少年センター (☎ 484-3500)

泉南市ウェブサイト>教育・文化・スポーツ>青少年

〒590-0521
樽井八丁目13番18号/FAX: 482-5425
e-mail: seishonen-center@city.sennan.lg.jp
青少年センターの行事にEメールでお申込みの方は、2、3日中に確認メールをお届けします。届かない場合は、青少年センターへご連絡ください。
【ところ】の記載の無いものはすべて青少年センターで行います
【参加費】の記載の無いものは無料です



清水わんぱくキャンプ

【とき】8月1日(休)～2日(金)7月25日(休)に青少年センターで事前説明会があります

【ところ】和歌山県有田郡有田川清水町

【対象】市内の小学1～3年生と15歳(中学生を除く)～25歳までのボランティアスタッフ

【定員】小学生40名、青少年10名(多数の場合抽選)

【参加費】小学生3,000円(保険料含む)

【申込み】往復ハガキかEメールで、清水わんぱくキャンプ参加希望、住所、参加者・保護者氏名(ふりがな)、電話番号、学校名、学年、参加人数を明記の上、青少年センターへ。

7月22日(月)午後5時必着

読み聞かせ講習会

【とき】7月20日(土)午前10時～12時

【対象】18歳以上、子どもに本などを読み聞かせたい方

あじさいの会

不登校や学校に行きにくい子どもの保護者で語り合う場で、相談員がサポートします。

【とき】7月16日(火)、8月20日(火)、9月17日(火)(毎月第3火曜日)午後2時～4時

【対象】市内の18歳までの子どもの保護者(申込み不要)

【内容】小学生高学年への絵本・絵本とヤングアダルトの世界

【定員】20名

【申込み】電話かEメールで青少年センターへ

おかあさんのための

絵本タイム

【とき】7月16日(火)午前11時～11時40分

【対象】就学前の子どもとその保護者

【内容】紙芝居、絵本読み語り

【申込み】当日受付

軽快な音楽に合わせてながら

行うストレッチなど

【とき】7月3日(水)、10日(水)、17日(水)午前9時30分～11時

【対象】保護者

【参加費】1回300円

【申込み】当日受付

ほっとネットせんなん

【とき】7月13日(土)午前10時～12時

【ところ】デイセンターせんなん

【対象】小学生(小学部)、中学生(中学部)、高等部の障がいのある子どもと保護者

【内容】水遊び(水でっぽう、しゃぼん玉)

【定員】親子で15組

【参加費】1組100円

【申込み】往復ハガキかEメールで、デイセンター連携講座参加希望、住所、参加者氏名(ふりがな)、電話番号を明記の上、青少年センターへ

★公民館 (☎樽井 483-4361・西信達 483-9270)

泉南市ウェブサイト>教育・文化・スポーツ>文化

夏休み工作ひろば

自然の木などを使い楽しく工作しませんか?ナイフの使い方から教えてもらえます。

【とき】8月7日(水)午後1時～4時ごろ

【ところ】樽井公民館

【対象】小学生

【指導】「泉南の里山を大切にする会」のみなさん

【定員】50名

【参加費】無料

【申込み】樽井公民館へ直接か、ハガキ、FAX、Eメールで住所、氏名(ふりがな)、学年、電話番号を明記の上、〒590-0521 泉南市樽井6-11-16 樽井公民館「工作」係へ(FAX483-4380 / e-mail: tarui-k@city.sennan.lg.jp)。Eメールでのお申込みの場合、3～4日たっても連絡がない時は、お電話ください。7月31日(水)午後5時30分締切

自習室を一般開放します

夏休みの間、樽井公民館と西信達公民館の一室を自習室として開放します。

【とき】7月20日(土)～8月31日(土)

【ところ】樽井公民館(午前9時～午後5時)・西信達公民館(午前9時～午後4時)、両館とも月曜日は正午まで。火曜日は休館日

【対象】規則を守って利用できる方

【申込み】不要

【その他】入室時に利用記録表に必要事項を記入し、退室時に事務所の箱に入れてください

【問合せ】樽井公民館・西信達公民館 / e-mail: tarui-k@city.sennan.lg.jp



★保育子育て支援課 (☎ 483-3471)

泉南市ウェブサイト>福祉・健康>子育て

保育所の所庭開放

保育所名	開放日	開放時間
たるい保育園 ☎ 482-0074	7/2 (水)、8/6 (水)	10:00～11:00
信達保育所 ☎ 483-4642	7/2 (水)、8/6 (水)	10:00～11:30
浜保育所 ☎ 484-2660	7/16 (水)、8/20 (水)	
鳴滝第1保育所 ☎ 483-4041	7/23 (水)、8/27 (水)	
鳴滝第2保育所 ☎ 482-5660	7/9 (水)、8/6 (水)	13:30～15:00
ココアンジュ新家 ☎ 484-0190	7/4 (木)、7/18 (木)、8/1 (木)	

★プチひまわり3rd『信達保育所』(☎ 483-4642)

泉南市ウェブサイト>福祉・健康>子育て

Cafe shindachi

【とき】7月9日(水)午前10時～12時ごろ

【対象】0～2歳児の子どもとその保護者

【内容】0～2歳児の遊びル

ームを開放。手作りおやつを試食

【参加費】無料
【申込み】不要(おやつのは5～8食)



★子育て支援センター『ひだまり』(☎ 484-3371)

泉南市ウェブサイト>福祉・健康>子育て

そらまめくらぶで交流してみませんか

双子ちゃん、三つ子ちゃん同士で交流したり、子育ての苦労や経験談、悩みなどを話し合ったりしませんか。

【とき】 8月7日(水)午前9時30分～11時30分(都合のよい時間に参加してください。10時30分より保護者交流をおこないます)

【ところ】 『ひだまり』

【対象】 市内在住の双子・三つ子の子どもとその保護者

【内容】 親子の遊び、保護者交流など

【申込み・問合せ】 前日までに電話で「ひだまり」へ (当日参加も可)

「わんぱく教室」に参加しませんか

子どもの成長・健康・食生活など交流しながら友達をつくりませんか。

【とき】 ①わんわんコース 7月16日(水)、8月20日(水)②ぱくぱくコース 7月17日(水)、8月21日(水)(どちらも毎月1回全12回の予定) 午前10時～11時30分

【ところ】 『ひだまり』

【対象】 市内在住の子どもとその保護者①平成23年4月2日～9月30日生まれ②平成23年10月1日～平成24年4月1日生まれ

【内容】 手遊び、ふれあい遊び、親子の遊び、季節の遊び、身体測定、保護者交流など

【その他】 きょうだいを連れての参加はできません

【申込み】 電話で「ひだまり」へ

ひだまりルームに遊びにきてね

【とき】 7月1日(水)、4日(水)、8日(水)、11日(水)、18日(水)、22日(水)、25日(水)、29日(水) 午前9時30分～午後3時

【ところ】 『ひだまり』

【対象】 市内在住の就学前の子どもとその保護者

【その他】 ▽申込み不要▽お

弁当持ち込みの場合、食事時間は午前11時45分～12時30分。お茶・お弁当以外の飲食は不可(午後からの参加は12時30分以降にお越しください) ▽夏休み(7月20日～8月31日)は、幼稚園に通っているお子さんは8月に設けている幼稚園ルームのみにお越しください

【問合せ】 『ひだまり』

「いちおか広場」で遊ぼう

【とき】 7月9日(水)、23日(水) 午前10時～11時30分

【ところ】 一岡神社

【対象】 就学前の子どもとその保護者

【内容】 歌、ふれあい遊び、親子の遊び、大型絵本、体操、制作あそび(赤ちゃんコーナーもあります)

【その他】 ▽駐車場有り▽雨天中止▽動きやすい服装で参加してください▽お茶以外の飲食は不可

「さん・さん広場」で遊ぼう

【とき】 7月26日(金) 午前10時～11時30分

【ところ】 浜保育所(駐車場はりんくう体育館)

【対象】 2歳児(平成22年4月2日～平成23年4月1

日生まれ)、3歳児(平成21年4月2日～平成22年4月1日)きょうだいの参加可能ですが一時保育はなし

【内容】 運動遊具を使つての遊び、集団遊び、戸外遊び、ふれあい遊びなど

【その他】 ▽駐車場はりんくう体育館▽お茶以外の飲食は不可▽お茶、着替えは各自持参▽警報発令時はお問合せください

【申込み】 不要

のびっ子教室(2歳児向け)

【とき】 9月6日(金)、13日(金)、20日(金)、10月4日(金)、11日(金)、18日(金)(全6回)、午前9時45分～11時30分

【ところ】 『ひだまり』

【対象】 平成22年4月2日～平成23年4月1日生まれ

【内容】 ふれあい遊び、リトミック、水遊び、シャボン玉遊び、ごっこ遊び、新聞で遊ぶ、保護者交流、お楽しみ会など

【定員】 15組程度(多数の場合は抽選)

【参加費】 300円(おやつ代、遊びの材料費等)

【その他】 11月1日(金)から「ひだまり」で同じ対象年齢で行います。きょうだい保育はお問合せください

【申込み】 電話で「ひだまり」へ。8月23日(金)締切

歳児別ひだまりルーム

【とき】 下表のとおり

	クラス	とき
①	いちごぐみ	7月9日(水)、23日(水) 午前9時30分～11時30分
	プチいちごぐみ	7月9日(水)、23日(水) 午後1時～3時
②	ばななぐみ	7月2日(水)、24日(水) 午前9時30分～11時30分
③	めろんぐみ	7月2日(水) 午後1時～3時
		7月10日(水) 午前9時30分～11時30分

【ところ】 『ひだまり』

【対象】 市内在住の子どもとその保護者①平成24年4月2日以降生まれ(いちごぐみは、よちよち歩き・プチいちごぐみは、ねんねからハイハイの子)②平成23年4月2日～平成24年4月1日生まれ③平成22年4月2日～平成23年4月1日生まれ、平成21年4月2日～平成22年4月1日生まれ

【内容】 歳児に合った親子の遊び、保護者交流、手遊び、ふれあい遊び、絵本など

【その他】 ▽申込み不要▽都合の良い時間にご参加ください(めろん組の午前は10時30分までに、午後は2時までに来てください) ▽上の子を連れての参加はできません(下の子は可能、一時保育なし) ▽お茶、着替えは各自持参

【申込み】 不要



夏の節電対策 夏休みは、図書館へ行こう！



楽しい・涼しい・ゆっくりできる、図書館へみんなで行こう！本を読んだり、借りたりはもちろん！絵本のパズルで遊んだり、DVDやCDを楽しんだり、インターネットで調べ物をしたり、いろいろな行事を予定しています。利用は無料です。

小学生のための 図書館調べ方講座

「図書館で、どうやって調べたらいいの？」と思っている小学生のみなさん、いろいろな課題に取り組みながら、本を使った調べかたのコツを教えます。夏休みの課題の持ち込みもOKです。

【とき】7月31日(水)①小学1～3年生は午前9時30分～11時30分②4～6年生は午後2時～4時

【定員】各回5名(申込順)

【申込み】来館か電話で氏名、学年、電話番号を図書館へ。7月13日(土)午前10時から受付

本と工作のひろば

「びっくり箱を作ろう！」

空き箱をつかって、本のかたちをした宝箱を作ります。あけると、ビックリ！中から紙パックのへびが、ピヨーンと飛び出します。

【とき】7月27日(土)①午前10時～12時②午後2時～4時(内容は同じです)

【ところ】図書館2階視聴覚室

【対象】小学生以上

【定員】各回40名(申込順)

【申込み】来館か電話で氏名、学年、電話番号、希望の部を図書館へ(持ち物の説明があります)。7月6日(土)午前10時から受付

夏休み子ども1日図書館員募集

カウンター作業や本のピニールかけなど、図書館の仕事体験してみませんか。

【とき】8月10日(土)①午前

の部：午前9時30分～12時、②午後の部：午後1時30分～4時30分

【対象】市内在住の小学4～6年生

【内容】①開館前の準備、返却作業、本の修理など。②行事のお手伝い、返却作業、本の修理など

【定員】各部6名(申込順)

【申込み】来館または電話で氏名、学年、電話番号、希望の部を図書館へ(初めての方優先)7月27日(土)午前10時から受付

「夏休みおすすめ本セット」貸し出します！

本選びで困っている小学生に！低・中・高学年別のおすすめ本セットをつくりました。お好きなセットをみつけて、借りてくださいね。

【とき】8月1日(木)～31日(土)

【ところ】図書館1階児童書コーナー

【対象】小学生

【内容】毎日30セット(先着順)

夏のブックリストを発行

図書館からのおすすめ本が、内容紹介付きで載っています。夏休みはステキな本と出会う絶好のチャンス。夏休みは図書館へ！あなたのおきにいのり1冊が、きっとみつかりますよ！！

【内容】小学生向き「夏の本だな'13」、中学生向き「本だなからHello!'13」

【配布方法】市内小・中学校、および図書館で7月20日ごろに配布予定

夏休みの本さがしなら 図書館にまかせとけい！

夏休みといえば、「読書感想文の本がみつからない」、「自由研究なにしよう?」など、毎年宿題に困っている人はいませんか?そんな時は図書館へ!あなたの悩みを解決してくれる本を特集しています。人権・スポーツ・戦争・工作などなど、いろいろなテーマの特集コーナーは、きっとお役に立つはず!必要な本の探し方、調べ方がわからない時は、お気軽に司書まで声をおかけください。

夏休み「図書館クイズ^{せふん}7!!」

図書館を探検して、7つのクイズに挑戦しよう!問題は、7月20日(土)から1階カウンターの配布します。全部わかった人には、図書館マスコット「とこしよ」のオリジナルしおりをプレゼント!

「夏休み絵本タイム」に来てね!

図書館応援団絵本班のみなさんによる、たのしい読み聞かせ会です。最後に、折り紙あそびや、かんたん工作をします。

【とき】8月3日(土)午前10時45分から30分ぐらい

【ところ】図書館1階じゅうたんコーナー

【内容】『ねえ、ほんよんで!』レイン・マーロウ/作絵(徳間書店)など、たのしい絵本

【対象】子どもからおとなまで

【申込み】不要

「図書館でいちばん・すきな・絵本」をおしえてください!

図書館で一番愛されている絵本は何でしょうか?図書館では、T(図書館でいちばん)・S(すきな)・E(絵本)総選挙を行います。見事、「せんなんTSE」上位に輝いた本は、今後図書館の行事等で使用します。

【投票期間】7月20日(土)～9月22日(日)

【対象】市内在住、在勤、在学の子どものおとな

【投票方法】図書館で配布の投票用紙に記入し、館内の投票箱に入れてください。投票は一人1回。関連サイトでダウンロードもできます(下記宛先まで郵送も可)

【結果発表】10月に図書館、図書館だより、ウェブサイト等で、年代別ランキングを発表予定。10月12日(土)の「土曜おはなしひろば」では、読み聞かせも予定しています

夏休み自習室の一般開放

【とき】8月中の水・木・金曜日、午前10時～午後5時

【ところ】図書館2階会議室

【対象】市内在住、在学者で規則を守って利用できる方

【その他】受付時に、図書館の貸出券(ご本人のもの)をご提示ください

【問合せ】☎ 590-0525 泉南市馬場1-2-1 / ☎ 482-7766 / ウェブサイト: www.toshokan-sennan.jp



カニがいっぱい！大阪湾一斉調査

岡田浦海岸で行われた大阪湾一斉調査。これは、大阪湾連絡会が大阪湾内各地の生物を一斉に調査し、水環境を把握する取り組みです。この日は、たくさんの親子連れが集まり、最初に砂浜の調査。岡田浦海岸の砂はサラサラで、ハマヒルガオやハマゴウなどの希少な植物が生息し、講師の方の説明を聞きながら、みんなで観察しました。その後、海岸で生物の調査。子どもたちは、石の下に隠れているカニを楽しそうに捕まえ、中には海の中へ入って大きなカニを捕まえる子どもも。今回は、非常に珍しいシャミセンガイが発見されました。(6月8日)

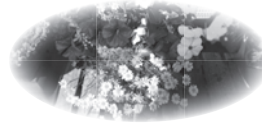
市民のひろば

■最近、市のホームページにフェイスブックとありますが、フェイスブックってどういうものですか？(金熊寺 78 歳女性)

◆ご意見いただきありがとうございます。今月号の裏表紙でもご紹介させていただいておりますが、本市では6月1日より、公式フェイスブックページを開設しています。ここでは主に、市のイベント情報や観光スポット、市内で起こったちょっとした出来事などを投稿しております。投稿記事の下欄には「いいね」ボタンや「コメントする」ボタンがありますので、この投稿いいなと思った時はぜひ「いいね」ボタンを押してください(アカウント登録が必要)。広報担当もうれしく思います。また、感想などがありましたらコメントしていただくと、今後の投稿の参考にもなりますので、ありがたく思います。ただ、各コメントに対する個別の回答は、

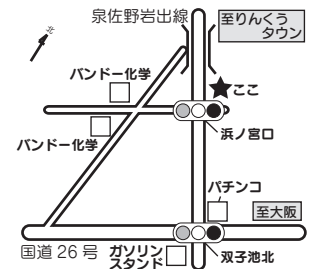
●読者プレゼント！5名さまに

すみれの森



応募締め切り

7月25日(休)必着



樽井4丁目の府道泉佐野岩出線沿いにある、すみれの森さま。年中、季節の花を取りそろえています。店頭に並びぶのは仕入れ時よりも良い状態の、元気なお花ばかり。仕入れてからすぐに液体肥料や活力剤を与え、十分に手入れを行っています。「少しでも多くのお家にお花を行き届けたい」とは店主さんの言葉。空鉢を持っていくと丁寧に寄せ植えの相談にも応じてくれます。また、寄せ植え教室も月3回ほど行っているそうなので、ぜひ立ち寄ってみてください。今回は、すみれの森さま(樽井4-2460 / ☎ 485-0888 / 営業時間午前10時～午後6時 / 定休日は木曜日)より季節の寄せ植え(1,000円相当)を5名さまにプレゼント。

【応募方法】郵便番号、住所、氏名、電話番号、年齢(学年)、性別、職業を明記し、ハガキかFAX、Eメールで、今月号の感想や市政へのご意見、プレゼントへのご意見、身近な話題などを必ずお書き添えください。ご意見などは、市民のひろばでご紹介することがあります。なお、応募はお1人さま、1賞品につき1回のみ有効です。

【応募先】〒590-0592(住所不要) 広報せんなん7月号プレゼント係へ FAX:483-0325 / e-mail:hisyo@city.sennan.lg.jp(タイトルに「広報せんなん7月号プレゼント係」と必ず明記)

【問合せ】秘書広報課(☎483-0002)

応募の際ご提供いただいた個人情報、泉南市個人情報保護条例に基づき、当選者への賞品受け渡しのためにプレゼント提供店に提供される以外には利用しません。



原則いたしておりません。ご了承ください。これからも、市の魅力をどんどん発信していきたいと思っておりますので、皆さまのご協力をよろしくお願いいたします。(秘書広報課)

広報せんなんでは毎月有料広告を掲載しています。あなたの、お店・会社を広報紙でPRしてみませんか。毎月始めに、市内の各家庭に約23,100部が配布されます。詳しくは市役所秘書広報課

(☎483-0002)へお問い合わせください。



掲載料枠と掲載料
(税込み、デザイン料別)
45.5mm×181.75mm 52,500円
45.5mm×90.583mm 31,500円

掲載広告募集中
広報せんなん

お店の自慢の逸品、自慢のサービスをこのコーナーで提供していただけるお店を募集します。広報紙への掲載は無料。ご提供いただくのは商品と配送料(配送が必要な場合)のみです。詳しくは、市役所秘書広報課(☎483-0002)へお問い合わせください。



読者プレゼント
提供店を募集します



アーチがほぼ完成したイングリッシュローズガーデン！

2年目を迎えた花咲きファームのイングリッシュローズガーデンに、今年も行ってきました。昨年との違いは、やはりつるバラの長さ。つるの長さがずいぶん伸び、アーチが8割～9割がた完成しているものもありました。また、植え付け面積も広がっており、中池を備えた日本庭園風の空間も存在。まさに和と洋のコラボレーションでした。そして最大の魅力は、何といってもイングリッシュローズの香り。来場者のほとんどが花に顔を近づけ、フルーティーな香りや紅茶の香りなど、種類によって違うバラの香りを楽しんでいました。(5月23日)



土器作りに挑戦！ユニークな土器のできあがり！

埋蔵文化財センターで行われる「まいぶんクラブ」。今回は「ねんどで造形」ということで土器作りに挑戦しました。最初に、縄文式土器を映像で見てイメージを膨らませ、土器作りスタート。まず、底と側面部分を作ります。その後は、みんなのオリジナル。底に足をつけたり、ふちの形をアレンジしたり。最後は土器を飾りつける装飾品の製作。かわいらしいウサギさんや、ポケモンのキャラクターなどアイデアいっぱい。とてもユニークな土器がたくさんできました。できた作品は焼き上げた後、返してくれるのでみんな焼き上がりを楽しみにしていました。(5月25日)



パパママ教室で出産に備えましょう！

保健センターでは、年4回、月3回コースでパパママ教室を開催しています。内容は、助産師による出産に関する説明やマタニティ体操、栄養士による妊娠中の食事、保育士による手作りおもちゃの紹介など、出産に関するいろいろなことが学べ、参加者同士の情報交換もできます。この日は最終日で沐浴^{もくよく}の練習。実際の赤ちゃんとはほぼ同じ重さの人形を使い、保健師の指導を受けながら上手にお風呂に入れました。今回は妊婦の方のみでしたが、もうすぐパパになる方も大歓迎です。ぜひ、参加してください。(5月31日)



サマー・ミニコンサート

泉南中学校の吹奏楽部の発表会です。地元子どもたちが総出演します。
【とき】 7月10日(水)午後4時～5時ごろ
【ところ】 樽井公民館
【出演】 泉南中学校吹奏楽部
【曲目】 夏祭りなど
【入館料】 無料
【申込み】 不要
【問合せ】 樽井公民館 (☎ 483-4361 / e-mail: tarui-k@city.sennan.lg.jp)

市民交流事業 「とまり喜」

【とき】 7月29日(月)午後2時～4時
【ところ】 あいびあ泉南1階大会議室、日常生活訓練室
【対象】 市内在住の就学前の子どもとその保護者、高齢者、障がい者の方
【内容】 ▽模擬店(ポップコーン、かき氷)150食がなくなり次第終了(日常生活訓練室にて) ▽大型紙芝居、バルーンアート、ゲーム等(大会議室にて) 景品も用意しています
【参加費】 1人50円(大人、子ども問わず、ポップコーン、かき氷代含む)
【主催】 社会福祉協議会
【その他】 駐車場は、あいびあ泉南臨時駐車場を利用ください
【申込み】 不要
【問合せ】 あいびあ泉南 (☎ 485-0707)

夏休み子ども手作り紙芝居教室

紙芝居ボランティアグループ「拍子木」による、紙芝居教室を開催します。
【とき】 8月8日(木)、9日(金)、22日(木)、23日(金)午後1時～4時(なるべく全回出席してください)
【ところ】 あいびあ泉南1階大会議室
【対象】 3歳以上の幼児・児童(保護者の付き添い可)
【内容】 自分でおはなしを考え、世界でたった一つの紙芝居を作ります
【講師】 古田加代さん(絵画指導)、高鳥公子さん(演技指導)
【定員】 25名(先着順)
【参加費】 500円
【携行品】 鉛筆、クレパス、絵の具、消しゴム
【その他】 駐車場は、あいびあ泉南臨

時駐車場を利用ください

【申込み・問合せ】 社会福祉協議会 (☎ 482-1027) へ。7月26日(金)締切

地域密着フォーラム 2013

獣医学への理解や、獣医師の社会的な役割を理解していただくための講演です。
【とき】 8月8日(木)午後1時30分～4時
【ところ】 大阪府立大学りんくうキャンパス(獣医学舎)5階多目的ホール(泉佐野市りんくう往来北1-58、りんくうタウン駅下車3番出口、北東へ約400m、徒歩約6分)
【対象】 泉佐野市、岸和田市、貝塚市、泉南市、阪南市、熊取町、田尻町在住の中学生以上の方(小学生は保護者同伴)
【内容】 「海遊館の獣医さんのお仕事」
【講師】 伊東隆臣さん(海遊館・獣医師)

【参加費】 無料

【申込み・問合せ】 電話で大阪府立大学りんくうキャンパス事務室 (☎ 463-5748) へ。受付は月～金曜日(祝日除く)午前9時～午後5時30分。7月31日(水)締切

海難防止・海洋環境保全キャンペーン

映画「海猿」のモデルにもなった海上保安官や機動救難士による、海浜・海上での事故防止に関する実演説明、海上保安庁イメージキャラクター「うみまる」による周知活動を行います。
【とき】 7月27日(土)午前10時～午後5時予定
【ところ】 イオンモールりんくう泉南イオンホール
【問合せ】 関西空港海上保安航空基地警備救難課 (☎ 455-1236)

「第九を歌おう！」へのお誘い

隣の人と気持ちを合わせて喜びを感じましょう。昨年に引き続き、歓喜の歌『第九』を私たちのふるさと「泉南」で歌いあげませんか? 指導は、第九のピアノ演奏で定評のある宮崎剛さんです。今年の年末は「第九」で盛り上がりましょう。

【対象】 小学4年生以上の「やる気」のある方

【定員】 100名(先着順)

【参加費】 年額2,000円(楽譜代600円・音源代400円は別途必要。ただし、学生はすべて無料)

【練習日】 右表のとおり(全10回予定)

【主催】 泉南市ABC委員会

【申込み・問合せ】 参加費を持参の上、

政策推進課 (☎ 483-0004) 窓口 へ。
7月16日(火)から受付開始

	練習日	場所
第1回	8月25日(日)	体育館
第2回	9月1日(日)	樽井公民館
第3回	9月22日(日)	体育館
第4回	10月6日(日)	体育館
第5回	10月27日(日)	樽井公民館
第6回	11月4日(木)	体育館
第7回	11月17日(日)	樽井公民館
第8回	12月1日(日)	樽井公民館
第9回	12月15日(日)	樽井公民館
第10回	12月22日(日)	文化ホール
本番	12月23日(祝)	文化ホール

練習時間は午前9時30分～12時

みさき公園の節電キャンペーン

本紙持参で「入園料」または「入園+フルセット料金」が半額

【期間】 8月5日(月)～9日(金)

【対象】 本紙(広報せんなん7月号)を、みさき公園入園ゲートに持参、提示いただいた方(大人、子ども)

【注意】 割引は広報紙1冊につき5名まで。他の割引と併用は不可

情報



イベントなどの情報ページ

国登録有形文化財山田家住宅公開 & 手作り作品展

国の登録有形文化財に指定されている旧庄屋敷の一般公開に併せてイベントを開催します。

【とき】7月27日(土)、28日(日)午前10時～午後4時

【ところ】山田家住宅 (JR 新家駅から徒歩約5分、駅前案内板に表示あり)

【展示】アトリエ「和み」

【入場料】無料 (建物保存のため、任意でパンフレット代として100円の協力金をお願いしています)

【申込み】不要

【その他】タケダ電設隣の空地に駐車可

【問合せ】生涯学習課 (☎ 483-2583)

泉南市少年少女合唱団員追加募集

歌やミュージカルが好きな方、ぜひご参加ください。

【練習時間】毎週土曜日・午後2時～4時30分

【練習場所】信達公民館

【対象】小学1年生～中学3年生

【定員】男女30名 (申込順)

【費用】入団費 (年会費) 4,000円、月会費 (活動費等) 2,500円

【その他】▽男子団員も歓迎▽練習の見学・体験可能 (希望者は生涯学習課まで事前に連絡してください)

【申込み】練習時間に信達公民館で受付。7月27日(土)締切

【問合せ】生涯学習課 (☎ 483-2583)

第3回泉南市民合唱祭

【とき】7月15日(祝)午後1時開演 (午後0時30分開場)

【ところ】文化ホール

【出演者】5名以上の市内合唱グルー

プによる演奏 (例年、13～14団体が参加されています)

【入場料】無料

【問合せ】生涯学習課 (☎ 483-2583)

第29回泉南市三曲協会定期演奏会

初夏の日に、日本の伝統文化である邦楽を琴・三弦・尺八による演奏で楽しんでみませんか?

【とき】7月7日(日)午後0時開場、午後0時30分開演

【ところ】文化ホール

【入場料】無料

【問合せ】生涯学習課 (☎ 483-2583)

伝統文化夏の茶会・花展

夏休み前の一日をゆっくりと楽しくお過ごしくください。

【とき】7月14日(日)午前10時～午後3時30分

【ところ】信達公民館2階

【費用】500円 (当日徴収)

【主催】泉南市茶花道連盟伝統文化信達教室

【申込み】不要

【問合せ】鈴木

(☎ 483-6576)



せんなんわくわく広場「サザンぴあ」からのお知らせ

●エコ・フリーマーケット

【とき】7月20日(土)、9月21日(土)午前10時～午後2時 (雨天の場合は、翌日曜日に順延開催)

【定員】各開催日30ブース (多数の場合は抽選)

【参加費】500円 (1ブース、2m×2m)

【申込み】往復ハガキに住所、氏名、電話番号、出店希望日、出店商品名を明記の上、〒590-0535 泉南市りんくう南浜4番201 せんなんわくわく広場サザンぴあへ。各開催日14日前必着

●野菜朝市

毎月第1土曜日に地元泉南の農家さんの作った安心安全な野菜朝市を開催しています。

【とき】7月6日(土)午前8時30分～12時、9月7日(土)午前10時～午後2時

●朝市&子ども祭り

【とき】8月3日(土)午前8時30分～12時

【問合せ】せんなんわくわく広場サザンぴあ (☎ 482-0277)

『タリイサザンビーチ』がオープンしました!

関西国際空港に離着陸する飛行機を眺めながら海水浴が楽しめる『タリイサザンビーチ』が今年もオープン。海水浴客を迎えてくれるヤシの木と美しい白い砂浜が南国ムードをかもします。サザンビーチでは、売店・更衣室・シャワー室などの施設を用意して皆さんのお越しをお待ちしております。

なお、「大阪府遊泳場条例」の改正により、海水浴場内では、喫煙場所以外は、全面禁煙となっていますので、ご注意ください。

【開設期間】7月1日(月)～8月25日(日)

【開設時間】▽平日/午前9時～午後5時 (ただし、7月20日(土)、

27日(土)、8月3日(土)、10日(土)、13日(火)～15日(木)は午前8時～午後6時)▽日祝/午前8時～午後6時

【駐車台数】1,200台

【駐車料金】▽自動二輪・原付/200円▽軽・普通車/1,200円▽大型車3,000円

【シャワー室料金】大人400円、子ども200円

【関連サイト】泉南市ウェイブサイト→観光→泉南市の観光資源

【その他】無料更衣室あり、ゴザやパラソルの貸し出しあり、コインロッカー (300円) あり

【問合せ】りんくう南浜海水浴場管理会 (☎ 483-5583)

→
庭園が完成したのは昭和36年7月。その当時の写真です



林昌寺庭園の写真

昭和を代表する作庭家、重森三玲氏の作庭した林昌寺の庭園。写真の持ち主が、その出来栄えに感心し撮影したもので、作庭当初の様子がわかる貴重な写真です。

林昌寺住職のご家族によると、重森氏に作庭を依頼したのは、当時住職だった周藤真雄さん。きっかけは、華道をつうじて重森氏と懇意にしていたからだとのこと。庭園脇の石碑題字「宝林の庭」は重森氏の揮毫だそうです。

完成当初の庭園は、斜面に配置された自然石の間にスギゴケが敷

き詰められていたとのこと。池は今の形に整備され、松とモミジが植えられていたそうです。重森氏が作庭した範囲は、自然石が配置され、ツツジが植えられている部分。今の姿になったのは昭和50年代で、斜面のスギゴケのあったところと、その上段にもツツジを配したそうです。

自然石とスギゴケで構成される、当初の林昌寺庭園。書道家でもあった当時住職の号「苔仙」に通じるものを感じます。

●思い出の写真を募集しています

市内のふるい街並みや風景、当時の暮らしの様子がわかる写真で、「せんなんのたからもの」として活用してよいものがあればご連絡ください。

【問合せ】埋蔵文化財センター (☎ 483-6789 / 泉南市コミュニティーバス「大苗代」下車徒歩2分)

●休館のお知らせ

埋蔵文化財センターでは、7月末まで空調設備工事のため休館します。ご迷惑をおかけしますがご理解のほどよろしくお願いいたします。

【問合せ】生涯学習課 (☎ 483-2583)

泉南市公式フェイスブックページを開設しました

SENNAN-CITY
facebook

フェイスブックページは、企業や団体が情報発信や利用者との交流を図ることができるソーシャルユーティリティサイトです。

泉南市フェイスブックページでは、市の取り組みやイベント等の行政情報、市の魅力、市民の皆さまからいただいた情報を随時更新しています。

URL: <https://www.facebook.com/city.sennan>

【関連サイト】http://www.city.sennan.osaka.jp/hisyo/hisyo_facebook/index.htm

【問合せ】秘書広報課 (☎ 483-0002)

おわびと訂正

先月号の子育て情報局(★子育て支援センター)で掲載した、「子育て講座に参加しませんか?」につきまして、講師の方を「辻由紀子さん」と記載しておりましたが、正しくは「辻由起子さん」となります。

掲載記事誤りにより住民および関係各位に、ご迷惑をおかけしましたことを深くおわび申し上げます。

【問合せ】子育て支援センター「ひだまり」(☎ 484-3371)

広報紙が届かない方は…

広報紙が届かない場合、またはご近所等でそのようなご家庭をご存じの方は秘書広報課までご連絡ください。(☎483-0002)

広報せんなん7月号 (No.577) 平成25年7月1日発行

編集と発行 泉南市総合政策部秘書広報課

〒590-0592 泉南市樽井一丁目1番1号

Tel:072-483-0002 (秘書広報課直通) Fax:072-483-0325

各課へのお問合せは広報せんなん各記事に記載の直通番号へおかけください。なお、各課直通番号が不明な場合は、483-0001(総務課)へおかけください。

e-mail:hisyo@city.sennan.lg.jp <http://www.city.sennan.osaka.jp/>

携帯サイト <http://www.city.sennan.osaka.jp/mobile/>

泉南市の人口・面積

人口	64,560人 (+24人)
男性	31,276人 (+19人)
女性	33,284人 (+5人)
世帯数	25,391世帯 (+40世帯)
面積	48.83km ²
	5月末現在。()内は前月



大豆インクを使用しています

TM この広報紙は再生紙を使用しています



携帯サイトQRコード