

2014 (平成 26 年)

2

February

<http://www.city.sennan.osaka.jp/>

今月の表紙

万が一の災害に備え、消防隊員の士気も高揚！

年頭にあたり、大阪府南部広域防災拠点にて消防出初式が行われました。朝早くから消防関係者が防災拠点に集結。防災使命完遂のため、消防関係者の団結の強化と士気の高揚を図りました。写真は放水演練の様子。放水はポンプ車両6台で行われ、号令とともに一斉放水。勢いよく吹きだすポンプ車の水は、いざというときの火災でも如何なく発揮してくれるはずです。しかし、もちろん火災は起こらないに越したことはありません。日ごろから火災が起こらないよう、市民一人ひとりが災害を未然に防ぐよう努め、日ごろから防災を意識していくことが大切です。 (1月12日)





広報せんなん 2月号

市役所本庁舎の執務時間は、平日の午前9時～午後5時30分

もくじ

03

Topics 新着ニュース

補助金交付に伴う公開抽選について／泉南市ウェブサイトへ広告（有料）を掲載しませんか／市民委員を公募します／泉南清掃工場の使用許可申請を受付します ほか

04

泉南市の職員を募集します（任期付・臨時）

06

お知らせ information

福祉 泉南市社会福祉協議会任期付職員募集／**健康** 泉佐野・熊取・田尻休日診療所が4月に移転します！／**国民年金** 国民年金保険料の前納はお得です／**健康保険** 国民健康保険高額療養費／**税金** 平成26年度市・府民税申告／**商工・労働** 特別集中労働相談会&セミナー／**生活・環境** 泉州の魅力をまるごとPR！「泉州PRブース」が関空エアロプラザにオープン！／**文化・スポーツ** 図書館蔵書点検短期アルバイト募集／**安全・安心** AED（自動体外式除細動器）設置事業者さまへ！ ほか

16

シリーズ人権

2013人権週間を終えて／人権教育講座IIに参加しませんか！／第61回中学生人権作文コンテスト／事件・事故の被害にあわれた方へ ほか

18

子育て情報局

各種予防接種／「子ども元気祭り」に集まれ！／めっちゃかわいい！デコ巻き寿司・親子でまきまき／平成25年度泉南市子ども安全大会／歳児別ひだまりルーム ほか

24

読者プレゼント 市民のひろば

Cafe & Lunch 縁の花「玉子サンドイッチとコーヒーのセット」

25

まちかどスナップ

26

情報ボックス

棒針編み入門講座／「レトロなレンガでかまどベンチ作り」参加者募集／第21回泉州国際市民マラソン／第19回ちびっこずもう泉南場所参加者募集 ほか

28

シリーズふるさと歴史紀行 せんなんのたからもの



P16



P21



P25

おわびと訂正

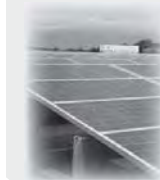
広報せんなん1月号の15ページに掲載した「平成26年度市・府民税の改正について」の欄内で、「◆均等割の標準税率に特例が適用されます」の箇所のグラフ太枠内に誤りがありました。

「平成25年度～平成35年度」と記載しているところ、正しくは「平成26年度～平成35年度」です。掲載誤りにより、ご迷惑をおかけしましたことを深くおわび申し上げます。

【問合せ】秘書広報課（☎483・0002）

**補助金交付に伴う
公開抽選について**

平成25年度泉南市住宅用太陽光発電システム設置費補助金については、予算額に達したため、公開抽選により交付・不交付決定を行います。
【公開抽選日】 2月7日(金)午後2時
【ところ】 市役所2階大会議室(収容人数に限りがあるため、入場・見学できない場合があります。当日は申請世帯あたり1名さままでご出席ください)



さい) **【抽選方法】**一連番号方式(一度の抽選ですべての申込区分の当選番号および当選順位を決定)
【抽選結果】市ウェブサイト上で当選番号を公表するとともに、交付・不交付の決定通知書を順次発送します
【問合せ】 環境整備課 (☎483・9871)

**泉南市ウェブサイトへ広告
(有料)を掲載しませんか**

年間約18万件、月間1万数千件も市内外からご訪問いただくトップページはもちろん、サイト内のご希望ページにバナー広告を掲載します。
【4月掲載分の募集受付】 2月5日(水)から。以降は随時
【掲載料】 トップページは1か月間1万円、その他のページは1か月間8千円。複数月継続割引もあります。広告の規格や手続きなど詳しくは、泉南市ウェブサイト (<http://www.city.sennan.osaka.jp/>)



ip) をご覧ください
【関連サイト】 市ウェブサイト↓バナー広告募集中心
【問合せ】 秘書広報課 (☎483・0002) / e-mail: hisyo@city.sennan.lg.jp)

Topics

新着ニュース

市民委員を公募します

本市では、都市計画に関する基本的な方針となる「都市計画マスタープラン」の策定を進めています。この度、本プランの全体構想や地域別構想の素案を審議するため「泉南市都市計画マスタープラン検討委員会」を設置します。市民の皆さまの意見を反映し、協働によるまちづくりを進めるため、当委員会の市民委員を募集します。

【活動内容】 都市計画マスタープランの素案の審議を行い、市長に報告
【応募資格】 市内在

住、在勤、在学の満18歳以上(平成26年4月1日時点)で、本市のまちづくりに関心のある方(本市議会議員および本市職員は除く)
【任期】 委嘱を受けた日から市長へ報告を行うまで
【開催日時】 委員との話し合いで決定します(全4回程度。原則、平日の午後6時30分から約2時間を予定)
【募集人数】 4名以内
【報酬】 7500円(1回)
【募集期間】 2月3日(月)~28日(金)

【選考方法】 応募用紙およびレポートを審査し、委員全体の地域性、性別、年代のバランスを考慮します(結果は3月中旬に応募者全員に通知)

【その他】 ▽記載された個人情報、本業務以外に転用することはありません ▽提出いただいた応募用紙、レポートは返却しません
【応募方法・問合せ】 持参か郵送、FAX、Eメールで住所、氏名(ふりがな)、年齢、性別、生年月日、在住・在勤・在学の別を明記した応募用紙(様式指定)に、レポート「応募動機と泉南市の将来都市像について」(400~800字程度)を添付し、〒590・0592(住所不要) 都市計画課 (☎483・9973 / FAX485・1972 / e-mail: rokei@city.sennan.lg.jp) へ。郵送は2月28日(金)必着

泉南清掃工場の使用許可申請を受付します

事業系一般廃棄物の持ち込み定期投入について、平成26年度に泉南清掃工場を使用される方の申請を受付します。
【受付期間】 2月17日(月)~28日(金)(土・日を除く)の午前8時30分~午後5時
【その他】 ▽この申請は一般廃棄物の営業許可ではありません ▽ごみの排出時には減量化を図り、市のごみ分別品目に合わせて搬入してください ▽産業廃棄物については、廃棄物の処理および清掃に関する法律等により、事業者の責任において適正に処理してください
【申込み・問合せ】 清掃工場計量室に備付けの申請用紙に必要事項を明記の上、泉南清掃事務組合3階事務所へ (☎484・0581)

**泉南市長選挙の
立候補予定者説明会**

【とき】 2月24日(月)午後2時から
【ところ】 あいびあ泉南1階大会議室
【選挙執行予定日】 5月18日(日)
【問合せ】 泉南市選挙管理委員会事務局 (☎483・8111)

を募集します

【採用予定年月】 4月以降
 【募集要項の配布】 2月5日(水) ①は3日(月) から①～⑤は人事課で、⑥⑦は保育子育て支援課で、⑧は生涯学習課で、⑨は教育総務課で、⑩は樽井公民館で、⑪は学務課で配布。また、本市ウェブサイトから募集要項、受験申込み様式一式がダウンロードできます。各要項を郵送で請求の場合は、封筒の表に職種名および「募集要項請求」と朱書きし、90円切手を添付した宛名明記の返信用定形封筒(長形3号)を同封してください
 【試験日】 2月22日(土) (⑦のみ23日(日)もあり)
 【試験内容】 筆記、面接 (⑦のみ22日(土)に筆記、23日(日)に面接)
 【受付日時】 ①～⑨は土日祝を除く2月10日(月)～17日(月)、⑩は休館日(2月10日(月)午後、11日(祝)、12日(水)、17日(月)午後、18日(火))を除く2月7日(金)～19日(水)、⑪は土日祝を除く2月10日(月)～20日(水)
 【問合せ】 ①～⑤人事課 (☎ 483-0003) ⑥⑦保育子育て支援課 (☎ 483-3471) ⑧生涯学習課 (☎ 483-2582) ⑨教育総務課 (☎ 483-2581) ⑩樽井公民館 (☎ 483-4361) ⑪学務課 (☎ 483-3673)

職種	業務内容	採用予定	受験資格
①事務職員 (産休および育休等代替職員)	一般事務	若干名を登録	昭和26年4月2日以降に生まれた方で、パソコン操作(ワード・エクセル等)のできる方
②地域支援事業事務職員	高齢者実態把握、医療と介護・多職種連携、地域包括ケア推進認知症ケア推進事業業務など	1名程度	昭和26年4月2日以降に生まれた方で、普通自動車運転免許を有し、パソコン操作(ワード・エクセル等)のできる方
③土木職員	土木工事にかかる設計、積算施工管理等に関する業務	2名程度	昭和26年4月2日以降に生まれた方で、次のいずれかに該当する方(平成26年3月31日までに取得予定者含む) ①1級もしくは2級土木施工管理技士の資格を有する方 ②学校教育法による大学(短期大学を除く)において土木に関する学科を専攻し卒業した方
④塵芥収集業務従事職員	パッカー車の運転、泉南市内の家庭ごみを収集および積み込み業務	2名程度	昭和26年4月2日以降に生まれた方で、中型自動車運転免許(8t限定を含む)を有し、塵芥収集車の運転ができる方(AT車限定を除く)
⑤精神保健福祉士	精神障害者の社会復帰相談等精神保健福祉業務全般、障害福祉に関する業務	1名程度	昭和28年4月2日以降に生まれた方で、精神保健福祉士の資格を有する方(平成26年3月31日までに取得予定者含む)
⑥発達相談員	子ども支援センターにおける相談業務、訪問事業、発達検査、療育支援事業および児童発達支援事業対応等	1名程度	昭和28年4月2日以降に生まれた方で、新版K式およびWISC-IV検査が可能で、次のいずれかに該当する方(平成26年3月31日までに取得予定者含む) ①臨床心理士の資格を有する方 ②臨床発達心理士の資格を有する方 ③学校教育法による大学(短期大学を除く)において心理学に関する学科を専攻し卒業した方
⑦保育士	公立保育所における保育業務	若干名	昭和28年4月2日以降に生まれた方で、保育士資格を有する方(平成26年3月31日までに取得予定者含む)
⑧留守家庭児童会(チビッコホーム)指導員	留守家庭児童会指導員業務全般	7名程度	昭和26年4月2日～平成6年4月1日までに生まれた方で、放課後・土曜日・学校休業日等に勤務でき、次のいずれかに該当する方 ①教員免許を有する方 ②保育士資格を有する方 ③留守家庭児童会指導員の経験が2年以上ある方
⑨学校給食センター従事職員	一般事務・センター内外の維持管理業務	1名	昭和26年4月2日以降に生まれた方で、普通自動車運転免許を有し、実際に自動車の運転ができる方でパソコン操作(ワード・エクセル等)のできる方
⑩公民館業務従事職員	公民館での業務全般	2名程度	昭和26年4月2日以降に生まれた方で、普通自動車運転免許を有し、実際に自動車の運転ができる方でパソコン操作(ワード・エクセル等)のできる方
⑪公立幼稚園講師	⑦障害児教育、園務補助(バス添乗、事務含む)⑧幼児の養護等に関すること	⑦3名程度 ⑧1名程度	昭和28年4月2日以降に生まれた方(資格の詳細については、受験要領をご覧ください)

泉南市の職員

臨時職員

郵送での募集要項請求は、
任期付職員と同様です。

電話交換・郵便物整理従事職員 受付案内従事職員募集

【職種】①電話交換・郵便物整理従事職員②受付案内従事職員
【業務内容】①市役所での電話交換・郵便物整理、受付業務等②市役所での受付案内業務、電話交換業務等

【資格】①電話交換の経験がある方で、簡単なパソコン操作ができる方②受付業務、電話交換の経験がある方

【採用予定人員】①1名②2名

【試験日】2月25日(火)

【試験内容】面接

【採用予定】4月

【募集要項の配布】2月3日(月)

から人事課で

【申込み・問合せ】2月3日(月)

～13日(木)(土日祝を除く)の期間に人事課へ

(☎483・0003)

清掃庁舎従事職員募集

【業務内容】清掃庁舎での電話受付、事務補助、清掃業務等

【資格】電話受付業務の経験がある方で、簡単なパソコン操作ができる方

【採用予定人員】4名

【試験日】2月19日(木)

【試験内容】面接

【採用予定】4月

【募集要項の配布・申込み】2

月3日(月)～14日(金)(土日祝を除く)の期間に人事課で

【問合せ】清掃課

(☎483・5875)

市立学校介助員の登録・選考

小・中学校の障がいを持つ子どもへの介助について、登録希望者を対象に選考を行います。

【資格】昭和28年4月2日以降に生まれた方(学歴不問)

【選考日】2月23日(日)

【登録有効期限】平成27年3月31日まで

【その他】詳細は登録者へ連絡

【申込み・問合せ】2月19日(木)

までに写真付履歴書を学務課へ

(☎483・3673)

泉南市立学校給食センター 従事事務職員募集

【業務内容】一般事務補助

【資格】パソコン操作ができ、普通運転免許を有している方

【採用予定人員】1名

【試験日】2月20日(木)

【試験内容】面接

【採用予定】4月

【募集要項の配布】2月3日(月)から学校給食センターで

【申込み・問合せ】2月3日(月)

～14日(金)(土日祝を除く)の期間に学校給食センターへ

(☎484・1389)

生活保護相談員等募集

【職種】①生活保護精神保健相談員②生活保護面接相談員③生活保護住宅確保就労支援相談員④生活保護レセプト点検員⑤生活保護学習支援員

【業務内容】生活保護に関連する各種相談業務および自立支援援助業務(職種ごとの詳細はお問合せください)

【資格】パソコンの基本操作ができる方で、①は精神保健福祉士資格、普通運転免許、おおむね3年以上の相談業務経験のある方②は社会福祉士主任任用資格(または同等の職務経験を有する者)、③は社会福祉士主任任用資格(または同等の職務経験を有する者)、④は医療事務講習受講済者(およびレセプト点検業務経験を有する者)⑤は普通運転免許、中学校教員免許を有する方

【採用予定人員】①～⑤各1名

【試験日】2月19日(木)

【試験内容】筆記、面接

【採用予定】4月

【試験日】2月19日(木)

【試験内容】筆記、面接

【採用予定】4月

【試験日】2月19日(木)

【試験内容】筆記、面接

【採用予定】4月

【試験日】2月19日(木)

【試験内容】筆記、面接

【採用予定】4月

【試験日】2月19日(木)

【試験内容】筆記、面接

【採用予定】4月

【試験日】2月19日(木)

【試験内容】筆記、面接

【採用予定】4月

【試験日】2月19日(木)

【試験内容】筆記、面接

【採用予定】4月

した募集のため、採用時期がずれる可能性があります

【提出書類】履歴書、職務経歴書、資格証明書

【申込み・問合せ】2月5日(木)～14日(金)(土日祝を除く)の期間に生活福祉課へ

(☎483・3473)

泉南市留守家庭児童会 指導員補助募集

【資格】平成26年4月1日現在65歳未満の方で、放課後、土曜日、学校休業日等に土・月を含む週2～4日のローテーション勤務ができる方

【採用予定人員】15名

【試験日】3月4日(火)

【試験内容】面接

【時間給】900円

【採用予定】4月

【申込み・問合せ】写真付履歴書と返信用定形封筒(長形3号に返信用宛名を明記の上、380円分の切手を添付)を2月18日(火)～28日(金)(土日祝を除く)の期間に生涯学習課へ

(☎483・2582)

泉州マラソン事務職員募集

【資格】昭和29年4月2日以降に生まれた方で、次の①～④の要件を満たす者

①普通免許を有し、実際に運転

ができ、パソコン操作のできる

方②午前9時～午後5時15分(月～金曜日)に勤務できる方③勤務地(岸和田市内)まで通勤可能な方④簡単な英会話ができる方優遇

【採用予定人数】1名

【試験日】3月4日(火)

【試験内容】面接

【時間給】860円(交通費別途支給)

【採用予定】4月

【募集要項の配布】2月19日(木)

【申込み・問合せ】2月19日(木)～28日(金)(土日祝を除く)の期間に生涯学習課へ

(☎483・2583)

預かり保育担当職員募集

【資格】昭和28年4月2日以降に生まれた方で、教員免許(幼・小・中・高なども可)または保育士資格を有する方

【採用予定人員】若干名

【試験日】受験申込書提出時にご相談の上、決定します

【募集要項の配布】学務課で

【試験内容】面接等

【時間給】930円

【採用予定】2月中以降

【提出書類】受験申込書、履歴書、免許状または資格証明書の写し

【申込み・問合せ】土日祝を除く2月28日(金)午前9時～午後5時30分までに学務課へ

(☎483・3673)

2

福祉

災害ボランティア研修会

災害時にボランティアを受け入れる、災害ボランティアセンターの設置と受け入れ方法を体験します。

【とき】 2月13日(木)午後1時30分～4時

【ところ】 あいびあ泉南1階大会議室

【対象】 講座内容に関心がある方、現在ボランティア活動や防災に関係する活動を行っている方

【講師】 多田健造さん(大阪府社会福祉協議会ボランティア・市民活動センター)

【参加費】 無料

【その他】 動きやすい服装でご参加ください。手話通訳希望者は、事前にご相談ください

【申込み・問合せ】 電話かFAXで氏名、電話番号を泉南市社会福祉協議会中村(☎482・1027/FAX482・1618)へ。

2月12日(水)締切

高齢者ヨガ教室〜ところからだをリラククスしましょう〜

椅子に座って行うヨガです。股関節や膝の悪い方も大丈夫です。

【とき】 2月28日(金)午後1時30分～3時

【ところ】 あいびあ泉南1階大会議室

【対象】 市内在住の60歳以上で、過去にあいびあ泉南のヨガ教室を受講した事のない方

【講師】 西野貴美さん(シバナングヨガ インストラクター)

【定員】 30名程度

【参加費】 無料

【その他】 動きやすい服装でお越しください

【申込み・問合せ】 直接か電話(土日祝を除く午前9時～午後5時)、FAXで住所、氏名(ふりがな)、年齢、電話番号を、あいびあ泉南「高齢者ヨガ教室」係(☎485・0707/FAX485・0909)へ。

2月21日(金)締切

障がい者スポーツ教室 『ジャイロキネシス』

椅子に座って全身運動。誰でも優しくエクササイズ。

【とき】 3月3日(月)午後1時30分～2時30分

【ところ】 あいびあ泉南1階大会議室

【対象】 市内在住の身体障がい者手帳、療育手帳を所持する方

【講師】 相川幸子さん(ジャイロキネシス認定トレーナー)

【定員】 30名程度

【参加費】 無料

【その他】 動きやすい服装でお越しください

【申込み・問合せ】 直接か電話(土日祝を除く午前9時～午後5時)、FAXで住所、氏名(ふりがな)、年齢、電話番号、障がい者手帳の障がい名を、あいびあ泉南「障がい者スポーツ教室」係(☎485・0707/FAX485・0909)へ。

2月26日(水)締切

ご寄贈いただきありがとうございます

1月9日、大阪ガス小さな灯運動南部支部から、保育子育て支援課に子ども遊具をご寄贈いただきました。

ご芳志に対し、紙上より厚くお礼申し上げます。

【問合せ】 保育子育て支援課 (☎483-3471)

泉南市社会福祉協議会 任期付職員募集

- 【職種】 泉南市総合福祉センター従事職員
- 【資格】 施設管理の業務経験があり、パソコン操作(ワード・エクセル等)ができ、普通運転免許を有している方
- 【採用予定人員】 1名程度
- 【試験日】 3月1日(土)
- 【試験内容】 筆記・面接
- 【採用予定】 4月
- 【募集要項の配布】 2月3日(月)から泉南市社会福祉協議会事務所で(泉南市社会福祉協議会ウェブサイトからダウンロード可)
- 【申込み・問合せ】 2月10日(月)～21日(土)の期間に泉南市社会福祉協議会事務所採用係(☎482-1027)へ

健康

ノロウイルスによる

感染性胃腸炎にご注意を!

感染性胃腸炎は、高齢者・乳幼児では重症化するおそれがあります。次のことに注意し、予防しましょう。

●トイレの後、調理の前後、食事の前、外出先から戻った時、おうと物や便の処理を行った後などは、せっけんを使って流水で手指から手首までしっかりと洗いましょ

●手洗いの後のタオルは共用せず個人用タオルかペーパータオルを使用しましょ

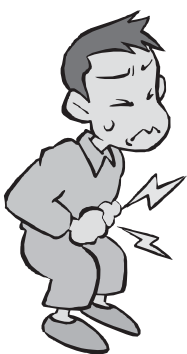
●加熱が必要な食品は中心部まで、しっかりと加熱(85～90℃で

90秒以上)して食べましょ

●調理器具などは、使用後に洗浄・殺菌を十分に行いましょ

●感染者のおうと物や便は乾燥すると、ノロウイルスが舞い上がり、それを吸い込むことにより感染するため「すぐにふき取る」「乾燥させない」「消毒する」を徹底しましょ

【問合せ】 大阪府健康医療部食の安全推進課
(☎06・6941・0351)

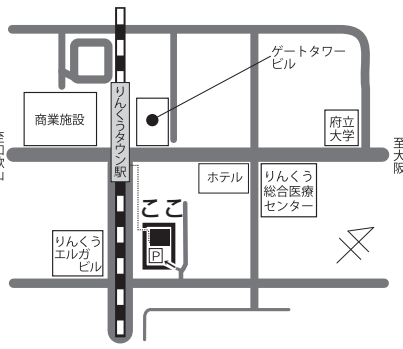


**泉佐野・熊取・田尻休日診療所
が4月に移転します！**

泉佐野・熊取・田尻休日診療所が「泉州南部初期急病センター」に名称を変え、4月5日(土)から泉佐野市りんくう往来北に移転します。今回の移転により、駐車スペースを約60台分確保、感染症対策として診察室や待合室を2カ所設け、分けて診察できるよう施設整備等を行い、機能の充実を図りました。なお、診療日時、診療科目などは現在と変更ありません。

また3月30日(日)までは、従来どおり泉佐野・熊取・田尻休日診療所(泉佐野市湊1・1・30)で開所しています。

【移転先】泉佐野市りんくう往来北1・825(りんくうタウン駅より徒歩3分、左地図参照)



【問合せ】泉佐野・熊取・田尻休日診療所 (☎464・6040)

血管・元氣若返り！講座

基本的な病気の話と食事の話を行います。血管年齢測定、体組成測定も実施します。

【とき／内容】①3月3日(月)／医師講義「循環器疾患について」②3月4日(火)／医師講義「腎疾患について」③3月10日(月)／栄養講義。いずれも午後1時30分から

【対象】40歳以上の泉南市民

【定員】25名(先着順)

【費用】無料

【持ち物】筆記用具、健診結果(受診された方のみ)

【その他】なるべく3回受講してください(①②の医師講義のみ単独で受講可)

【申込み・問合せ】2月3日(月)より保険年金課(☎483・3433)または保健センター(☎482・7615)へ

**大阪府地域のがん検診情報
2013年度版**

この度、特定非営利活動法人ピンクリボン大阪から「大阪府地域のがん検診情報2013年度版」の冊子20部を頂きました。保健センターおよび国保年金課特定健診担当窓口を設置してい

	とき	ところ	対象	内容・その他
健康相談	毎月第1～4金曜日 13時30分～14時30分	保健センター	40歳以上の市民	ご自分の健康に疑問や不安がありましたら、いつでもお気軽にご相談ください。相談は予約が必要です。
栄養相談	毎月第1～3金曜日 13時～14時30分			栄養士が個人のライフステージに応じた栄養に関する相談に乗ります。事前に予約が必要です。
こころの健康相談	随時受付。 電話予約要。	泉佐野保健所 (☎462-4600)		アルコール依存症・認知症も含まれます。無料。
医療に関する相談	月～金曜日 9時～15時45分	泉佐野保健所 (☎462-7701)		医療に関する相談・苦情・利用のアドバイスなど。無料。
肝炎ウイルス検査	第1水曜日 9時30分～10時	泉佐野保健所 (☎462-7703)		事前予約が必要です。
HIV即日検査	第1・3月曜日 13時～14時	泉佐野保健所 (☎462-7703)		匿名可。無料。
献血	2月4日(火)、20日(木) 10時～12時、13時～16時30分	イオンモールりんくう泉南	大阪府内の当日と翌日の献血場所はフリーダイヤル0120-524-133でご案内しています。	問合せは泉南市献血推進協議会(☎482-7615)

ます。

ピンクリボン大阪は、女性特有のがん検診の啓発活動や女性が元気になる活動を行っています。冊子では、大阪の乳がんの現状やがん検診の市町窓口などが掲載されています。本市の平成22年度乳がん検診受診率は大阪府下ワースト2位、子宮がん検診はワースト6位です。がんは、早期発見・早期治療が肝心です。子宮がん検診は20歳以上、乳がん検診は40歳以上の方が、検診費用の助成を受けられます。2年に1回の検診、忘れずに受けましょう。

【問合せ】保健センター (☎482・7615)

国民年金

**国民年金保険料の
前納はお得です**

国民年金では、保険料を前払いとすると割引がある前納という制度があり、口座振替による前納と現金納付やクレジットカードによる前納があります。なお、口座振替で前納されると、現金納付やクレジットカード納付による前納よりも割引額が多く、お得です。

口座振替による前納の手続きは2月末までに金融機関に口座振替納付申出書をご提出ください。

い。申出書は市役所の保険年金課にあります。

【問合せ】貝塚年金事務所 (☎431・1122)

健康保険

**後期高齢者医療被保険者の
健康診査**

大阪府後期高齢者医療広域連合では、被保険者の健康管理・健康保持増進のため、健康診査を実施しています。被保険者の方は、年度中に1回受診することができ、健康診査の受診を希望される方は、広域連合から送付された受診券と後期高齢者医療被保険者証を医療機関等へ提示してください。受診券を紛失された方は、再交付しますので保険年金課までご連絡ください。

ただし、長期入院中や施設入所の方などは健康診査の対象から除かれます。

【問合せ】保険年金課後期高齢者医療担当 (☎483・3455) 大阪府後期高齢者医療広域連合 (☎06・4790・2031)



●国民健康保険高額療養費

医療機関に支払った一部負担金が自己負担限度額を超え、申請して認められた場合、高額療養費として後日払い戻しされます。なお、負担金額は1か月単位で計算、判定します。ただし、保険診療外の支払いは対象になりません。

診療月の翌月の1日（診療月の翌月以降に一部負担金を支払った場合は、支払った日の翌日）から2年で時効となり、払い戻しされませんので、ご注意ください。

各表の限度額を超えて、一部負担金を支払っている場合、高額療養費として払い戻しされ

70歳未満の方の自己負担限度額

区分	自己負担限度額 1回目～3回目	4回目以降
上位所得者※	150,000円+(実際の医療費-500,000円)×1%	83,400円
一般	80,100円+(実際の医療費-267,000円)×1%	44,400円
住民税非課税	35,400円	24,600円

※上位所得者とは基礎控除後の総所得金額等が600万円を超える世帯の方

ます。また住民税非課税世帯の場合、入院時の食事療養費を払い戻しできる場合があります。（同じ世帯で同じ月に2万1千円以上の一部負担金が複数ある場合は、一部負担金を合算し自己負担限度額を超えた分が申請により高額療養費として払い戻しされる場合があります）
なお、高額療養費について制度改正があった場合には、広報等でお知らせします。

70歳～74歳の方の自己負担限度額

区分	自己負担限度額（1回目～3回目）		4回目以降
	外来※1（個人単位）	入院および世帯合算※2	
現役並み所得者※①	44,400円	80,100円+(実際の医療費-267,000円)×1%	44,400円
一般	12,000円★	44,400円★	/
低所得※②	8,000円	24,600円	
		15,000円	

★は制度改正により、4月から金額が変更される可能性があります。

※1 外来の場合、その月の1日～末日までのすべての医療機関での一部負担金を合算し、限度額超過分が高額療養費として

後の申請で払い戻しされます
※2 入院の場合、入院の限度額までの支払いとなります。また、すべての外来・入院の一部負担金は世帯合算の対象です
※① 現役並み所得者とは同一世帯に一定所得以上（市民税課税所得が145万円以上）の70歳～74歳の国保加入者のいる方
※② 低所得IおよびIIの適用を受ける場合、「限度額認定・標準負担額減額認定証」が必要です。事前に保険年金課へ申請してください

●限度額適用認定証制度

70歳未満の方、70歳以上の方で低所得IおよびIIの適用を受ける方については、「限度額適用認定証」または「限度額認定・標準負担額減額認定証」を医療機関に提示することで、入院時、窓口で毎月支払う医療費が一定の金額で済みます。

「限度額適用認定証等」の交付は、事前に保険年金課へ申請してください。ただし、国民健康保険税を滞納していると、交付を受けることができない場合があります。

●外来診療における高額療養費の現物給付化

平成24年4月1日から外来で高額な診療を受けた場合にも、入院した場合と同様に「限度額適用認定証」または「限度額認

定・標準負担額減額認定証」を医療機関へ提示することで、1か月ごとの窓口での支払いを一定の金額でとどめることができます。ようになりまし。

【申請に必要なもの】▽高額療養費の申請/健康保険証、医療費の領収証、認め印、世帯主名義の振込先わかるもの▽限度額適用認定証の申請/健康保険証、認め印

【関連サイト】市ウェブサイト
↓福祉・健康↓医療
【問合せ】保険年金課
(☎483・3431)

国民健康保険・後期高齢者医療制度特定疾病療養受療証

長期間の治療が必要な先天性血液凝固因子障害の一部、人工透析が必要な慢性腎不全、血液凝固因子製剤の投与に起因するHIV感染症の厚生労働省が指定する特定疾病で、高額な医療費が必要になる場合、「特定疾病療養受療証」を国民健康保険、後期高齢者医療制度の各保険者から交付することができます。

「特定疾病療養受療証」を医療機関に提示することで、自己負担額が保険医療機関ごとに月額1万円までとなります。（国民健康保険加入の方で、慢性腎不全で人工透析が必要な70歳未満の上位所得者については、自

己負担額は月額2万円まで）
「特定疾病療養受療証」の交付については、保険年金課へ申請してください。

【申請に必要なもの】国民健康保険被保険者証か後期高齢者制度被保険者証、印鑑、医療機関の医師の証明等

【問合せ】保険年金課
国保担当 (☎483・3431)
後期高齢者医療担当 (☎483・3455)

平成26年度（平成25年分収入）の所得申告はお済みですか

国民健康保険と後期高齢者医療制度の加入者ならびにその世帯の世帯主は、所得税や市・府民税が非課税の場合でも、所得の申告が必要です。未申告のままですと、国民健康保険および後期高齢者保険料の軽減制度や、高額療養費の支給申請、入院時食事療養費の減額認定等が適用されないことがあります。収入が障害年金や、遺族年金といった非課税収入のみであった方については、保険年金課へ簡易申告を行うことにより、代用することが出来ます。

【問合せ】国民健康保険担当 (☎483・3431)
後期高齢者医療担当 (☎483・3455)

税金

★問合せ 泉佐野税務署

(☎462・3471)

平成25年分確定申告期
税務署一部臨時日曜開庁

【開庁日】 2月23日(日)、3月2日(日)

【対応業務】 確定申告書用紙の配布、申告相談、確定申告書の收受

国税電子申告・納税システム

「e-Tax」のメリット

● 国税庁ホームページの「確定申告書等作成コーナー」で作成したデータは、e-Taxを利用して提出できます

● 医療費の領収書や源泉徴収票等の提出を省略できます

● 法定申告期限から5年間、税務署から書類の提出または提示を求められることがあります

● 還付金の早期処理が可能
「e-Tax」をご利用いただく前に

● 利用には、電子証明書の取得(手数料が必要)、ICカードリーダーなどの購入等の事前準備が必要です

● 電子証明書を既に取得されている方は、電子証明書の有効期限切れにご注意ください

イオンモールで申告・相談を受け付けます

平成25年分の所得税等の確定申告を左表の日程で、イオンモールりんくう泉南2階イオンホールにて行います。ご来場の際には、確定申告書およびその関係書類、前年分の申告書の控え、源泉徴収票、所得控除に係る各種証明書など申告書の作成に必要な書類と筆記用具、印鑑、計算機、眼鏡等をご持参ください。



期間	相談の対象	申告書等の收受	開設時間
2/6(木)～7(金)	サラリーマン・年金受給者の還付申告	事業所得者、譲渡所得、贈与税等の申告(税理士による無料相談)	午前10時～午後4時 (正午～午後1時は相談を行っていません)
2/8(土)～9(日)・11(祝)			
2/10(月)・12(水)～14(金)			

※受付は混雑状況等により早めに締め切らせていただく場合があります。

公的年金を受給されている方へ

公的年金を受給されている方の確定申告の手続きが次のとおり変更されています。(平成23年改正)

① 公的年金等の収入金額(複数年ある場合はその合計額)が400万円以下かつ、② 公的年金等に係る雑所得以外の所得金額が20万円以下の方は、税務署への所得税の確定申告書の提出は不要です。

この場合でも、所得税の還付を受けるためには、確定申告書を提出する必要があります(医療費控除、寄附金控除など)。

また、所得税の確定申告が必要の場合でも、市・府民税(住民税)の申告は必要な場合がありますので、市税務課までお問合せください。

【問合せ】 泉佐野税務署、市税務課
(☎483・9031)



相談あんない

時間は24時間表記です

区分	相談名	とき	ところ	問合せ
法律 行政	法律相談 (本人に係る相談)	2/6(木)、13(木)、27(木)9時15分～11時55分 申込みは実施日前日に電話で9時から先着8名受付	市役所別館2階産業観光課	産業観光課 (☎483-8191)
	行政相談	毎月第3木曜日14時～16時	市役所別館2階産業観光課	産業観光課 (☎483-8191)
	消費者相談 行政書士相談 (相続・遺言・交通事故ほか)	月～金曜日 13時～16時 毎月第2金曜日(祝祭日は第3金曜日)13時～16時 要予約。定員6名。	市役所別館2階消費生活センター 市役所別館2階産業観光課	産業観光課 (☎483-8191) 行政書士会泉州支部事務局 (☎464-2793)
労働 就労	ハローワーク情報(週1回更新)	月～金曜日 執務時間中	市役所別館2階産業観光課	産業観光課 (☎483-8191)
	ハローワーク情報(毎日更新)	月～金曜日 執務時間中	人権ふれあいセンター内地域就労支援センター	地域就労支援センター (☎485-1401)
	労働相談	2/13(木) 13時～16時	市役所別館2階産業観光課	産業観光課 (☎483-8191)
	就労支援相談 農事相談	月～土曜日 9時～17時30分(土曜日は要予約) 毎月第4金曜日 9時30分～12時(要電話予約)	人権ふれあいセンター内地域就労支援センター 農業委員会事務局	地域就労支援センター (☎485-1401) 農業委員会事務局 (☎483-9975)
子育て 教育	母子相談	月～金曜日 9時～17時	市役所1階生活福祉課	生活福祉課 (☎483-3474)
	子ども相談(家庭児童相談)	月～金曜日 10時～16時(来所の場合は要予約)	市役所1階保育子育て支援課隣	家庭児童相談室 (☎485-1586)
	教育相談(カウンセリング) 進路支援(奨学金等相談)	月～金曜日 10時～16時 月～土曜日 9時～17時30分(土曜日は要予約)	教育相談室 人権ふれあいセンター内人権協会	教育相談室 (☎483-3755) 人権協会 (☎485-1401)
健康福祉 人権	知的障害者相談	月～金曜日 13時～17時(要電話予約)	随時相談の上、決定	障害福祉課 (☎483-8252)
	高齢者障害者住宅改造相談	毎月第3月曜日13時30分～16時30分	あいびあ泉南	せんなんピアセンター (☎482-0114)
	心配ごと相談	毎週木曜日 9時～12時	あいびあ泉南	社会福祉協議会 (☎482-1027)
	総合生活相談	月～土曜日 9時～17時30分(土曜日は要予約)	人権ふれあいセンター内人権協会	人権協会 (☎485-1401)
税金	税の相談	4・6・8・10・12月の第3水曜日 13時～16時	市役所1階市民相談室	税務課 (☎483-9031)
	夜間納税相談	毎月10日(土日祝日は翌執務日) 17時45分～20時	市役所1階税務課 市役所1階保険年金課	税務課 (☎483-9033) 保険年金課 (☎483-3432)

平成 26 年度市・府民税申告

【申告受付期間】 2月17日(月)～3月17日(月)

【受付時間】 午前9時～午後5時30分

【申告会場】 市役所本庁1階多目的室会議室

【申告が必要な方】 平成26年1月1日現在、泉南市に住所があり平成25年中に所得のあった方

【申告をしなくてもよい方】

- ▽税務署に確定申告をする方
- ▽勤務先から給与支払報告書(年末調整済)が提出される方
- ▽泉南市内在住者の扶養親族になっている方

▽平成25年中の収入が公的年金等のみの方で年金受給額が152万円未満(昭和24年1月2日以後に生まれた方は102万円未満)の方(遺族年金、障害年金などの非課税年金受給者を除く)

【注意】▽公的年金等の収入金額が400万円以下でかつ、その他の所得が20万円以下の方は、所

得税の確定申告は不要ですが、市・府民税申告により税額が軽減される場合があります

▽平成25年中に学生、家事手伝い、病気療養等で無収入であった方や遺族年金、障害年金などの非課税所得のみの方についても、所得証明書の発行や各種公的サービスの料金算定には申告が必要です(なお、申告は郵送でも受付します)

【申告に必要なもの】▽市・府民税申告書(申告書は、前年の状況等により申告が必要と思われる方

に、2月上旬にお送りする予定ですが、届かない場合でも、申告が不要とは限りませんのでご注意ください。申告書が必要な場合は、税務課課税係までご連絡ください)▽印鑑▽給与所得の方は源泉徴収票(ない方は雇用主の支払証明書、給与明細書等)▽公的年金等の方は公的年金等の源泉徴収票▽事業主の方は収入と経費のわかる帳簿等▽各種控除の証明書類(下表参照)

【問合せ】税務課(☎483-9031)

控除の種類	確認書類
社会保険料控除	国民健康保険税(料)・介護保険料等の領収書、国民年金保険料の領収書または控除証明書
生命保険料控除	控除証明書
地震保険料控除	控除証明書
医療費控除	領収書
障害者控除	手帳
寄附金控除	受領書等
雑損控除	災害等に関連してやむを得ない支出をした金額についての領収書

臨時福祉給付金

4月から消費税が8%へ引き上げられますが、所得の低い方々への負担の影響に鑑み、暫定的措置として臨時福祉給付金を支給する予定です。

給付対象者は、平成26年度分の市民税(均等割)が課税されていない世帯の方です。

この給付措置を受けるためには、前年中に無収入であった方や遺族年金、障害年金などの非課税所得のみの方についても、市・府民税の申告をお願いします。

【問合せ】生活福祉課(☎483-3474)

税金

★問合せ 税務課収納管理係

(☎483・0000)

市税の滞納と滞納処分

市税を納期限までに納税されないと、滞納者あてに、まず督促状を発送します。それでも納税がない場合、催告書や電話、自宅への訪問により納税をお願いします。また、滞納した場合には、本来納める税額のほかに延滞金を納めていただくこととなります。督促状や催告書等により納税をお願いしても納税いただけない場合は、納期限までに納めていただいた納税者の皆さまとの公平性と大切な市税の確保を図るために、やむを得ず滞納されている方々の財産(不動産・動産・生命保険・給料・銀行等の預貯金)を差し押さえ、さらには、これらの財産を公売する等の滞納処分を行うこととなります。

夜間納税相談

昼間、仕事等で来庁できない方を対象に、夜間納税相談を毎月10日(土、日、祝日の場合は、翌執務日)に実施しています。相談時間は午後5時45分～8時。電話相談にも応じています。

- ◇
- ◇
- ◇
- ◇

● 商工・労働

特別集中労働相談会&セミナー

● 労働相談

【とき】▽2月6日(木)、7日(金) 午前9時～午後8時

▽2月8日(土)、9日(日)の午後1時～5時

【ところ】▽大阪府総合労働事務所(大阪市中央区石町2・5・3)

▽6日、7日のみ同南大阪センター(堺市西区鳳東町4・390・1)

【その他】一般相談は予約不要。弁護士相談、社労士相談、メンタルヘルス相談は要予約

● 労働法関係セミナー「中小企業労働環境向上講座」

【とき】2月6日(木)①午後3時～4時30分②午後4時40分～6時10分③午後6時30分～7時30分

【ところ】大阪府総合労働事務所

【内容】①労働基準法の基礎知識②労働契約法・労働者派遣法③解雇・雇止めトラブル防止

【定員】40名(事前申込要、先着順)

【申込み・問合せ】大阪府総合労働事務所

(☎06・6946・2608)

(☎06・6946・2608)

(☎06・6946・2608)

(☎06・6946・2608)

司法書士日曜無料法律相談

【とき】2月2日(日)午前10時～午後4時(予約不要)

【ところ】和泉市府中町2・7・5和泉市コミュニティセンター(和泉市役所隣)

【相談内容】▽不動産・会社登記▽裁判手続き▽成年後見▽相続・遺言に関する事

【問合せ】大阪司法書士会(☎06・6943・6099/平日午前10時～午後4時)

関空就職フェア～関西空港で働いてみませんか?～

【とき】2月28日(金)午後1時～4時(受付午後0時30分)

【ところ】泉佐野市りんくう往来北1番地スターゲイトホテル関西エアポート4階鳳の間(駐車場は有料)

【参加事業所数】12社(予定)

【イベント】▽セミナー～第一印象を上げる着こなしポイント

▽メイクアップアーティストによるメイクレッスン(協賛:ナリス化粧品)▽パネル展示

写真で変わるあなたのイメージ(協賛:FUJICAMERA+)

▽セミナー～履歴書の文字がグッと印象アップする!!

【問合せ】ハローワーク泉佐野(☎463・0565)

(☎463・0565)

● 生活・環境

2月は生活排水対策推進月間

日常生活の炊事、洗濯、入浴などで使った水は、どのように処理していますか?

未処理のまま流すと、生活排水を餌とする微生物が繁殖して水の中の酸素を使うので、生き物が住みづらい川になってしまいます。生活排水をできるだけ汚さずに流すためにすぐに取り

組むことができる「食器や鍋の汚れはふきとってから洗う」「油、食べ残しは流さない」「洗剤は適量使う」の実践にご協力をお願いします。

また、下水道を利用できる地域では下水道への接続を、当面下水道の整備が見込まれない地域では、合併処理浄化槽の設置をお願いします。

【関連サイト】<http://www.pref.osakajp/kankyohozen/set-hai/>(大阪府生活排水対策に関するホームページ)

【問合せ】大阪府環境農林水産部事業所指導課(☎06・6210・9585)

(☎06・6210・9585)

(☎06・6210・9585)

(☎06・6210・9585)

(☎06・6210・9585)

(☎06・6210・9585)

(☎06・6210・9585)

(☎06・6210・9585)



～私たちのまちづくりの基本となる泉南市自治基本条例について、南泉州イメージキャラクターなすびんと市役所のお姉さんが楽しく紹介します～(全5回)

泉南市自治基本条例コラム⑤

■自治基本条例によって“まち”は変わるの?

なすびん:自治基本条例ができて、これから泉南市も変わっていくんだね。

お姉さん:そうね。

でも条例ができたからすぐにまちが変わるってということではないのよ。

なすびん:どうして?

お姉さん:自治基本条例は、まちづくりの理念や基本原則、そして市民と行政との関わりをあらためて明文化する

条例なので、すぐにまちの姿が劇的に変わるような即効性があるものではないの。言ってみれば、この条例はまちづくりの「即効薬」ではなく、これからの10年、20年の間にゆるやかに、かつ確実にまちの体質を改善していく「漢方薬」のような条例と言えるんじゃないかしら。

なすびん:へえ～、なるほど「漢方薬」かあ。ということは、まちが変わっていくために大切なのは、この条例が何をしてくれるのかに期待することではなく、これからどのようにまちづくりを行っていくのかをみんなでゆっ

くりと考えていくこと、そしてまちづくりの主役は自分たちであることに気づいて、自分たちのまちは自分たちで創っていくという意識が確実に高まっていくことなんだね。



<終わり>

【問合せ】政策推進課

(☎483-0004)

ごみ収集日の変更

2月11日(祝)に伴い収集日を変更しています。収集日程カレンダーで「品目・収集日」を確認し、決められた集積場所へ分別してから出して下さい。すべ

てのごみは、収集日当日午前8時30分までにお願いします。また、ふとん・草木などは可燃ごみとして、週2回目の収集日にお願い。

【関連サイト】市ウェブサイトで暮らし・環境↓ごみ収集↓家庭系ごみ収集カレンダー



古着(衣類)の分別収集

2月は古着の収集を行います。収集日程カレンダーで「品目・収集日」を確認し、収集日当日の午前8時30分までに、決められた集積場所へ分別して出してください。

【分別と出し方】再利用を目的として分別収集を行いますので、洗濯したものをタンスにし

まえる状態のものに限り、透明半透明の袋に入れて出してください。なお、有価物集団回収団体に協力していただいている方は引き続き集団回収をご利用ください

【注意】衣類であっても頭、腰手、足につけるものや、次のものは再利用に不向きなため、可燃ごみとして出して下さい。また、雨天の場合は次回晴天時に出して下さい

▼汚れ、穴あき、破れがひどいものや濡れたもの

▼寝具類(ふとん、まくら、マットなど)

▼内装品(カーテン、じゅうたん、カーペット、座布団など)

▼小物類(ぬいぐるみ、帽子、手袋、ベルト、かばんなど)



◇◇◇◇◇◇◇◇◇◇

平成24年度
家庭系ごみ収集
有料化にかかる
収支報告

【問合せ】清掃課 (☎483-5875)

家庭系ごみ収集の有料化に伴う平成24年度の収支概要がまとまりましたのでご報告します。

入 歳		出 歳	
可燃 45リットル	33,342,210円	有料化実施経費	22,771,691円
可燃 30リットル	18,846,780円	ごみ減量化推進経費	32,558,189円
可燃 20リットル	13,419,300円	塵芥処理経費の一部	17,121,810円
可燃 10リットル	3,035,900円		
不燃 45リットル	2,147,000円		
不燃 20リットル	210,500円		
粗大ごみ処理券	1,450,000円		
合計	72,451,690円	合計	72,451,690円

歳入

市指定袋・粗大ごみ処理券の販売によるものです。

内訳は、可燃ごみ45リットル袋(45円) 74万938枚、30リットル袋(30円) 62万8千226枚、20リットル袋(20円) 67万965枚、10リットル袋(10円) 30万3千590枚、不燃ごみ45リットル袋(500円) 4千294枚、20リットル袋(250円) 842枚、粗大ごみ処理券(500円) 2千900枚です

歳出

〈有料化実施経費〉

▽市指定袋製作費 (17,691,712円)
内訳は、可燃ごみ45リットル袋(9.16円) 71万枚、30リットル袋(7.08円) 71万5千枚、20リットル袋(3.31円) 73万5千枚、10リットル袋(3.54円) 39万枚です。

▽ごみ収集運搬手数料徴収委託料 (4,880,499円)

市指定袋・粗大ごみ処理券販売協力店に支払ったごみ収集運搬手数料徴収委託料(販売額の7%)です。

▽ごみの日メール配信経費 (126,000円)

携帯電話やパソコンにごみの収集日をお知らせするメールを、お届けするシステムにかかった経費です。

▽郵便料 (73,480円)

販売協力店等への納付書送付等郵便にかかった経費です。

〈ごみ減量化推進経費〉

▽生ごみ処理機購入補助金 (115,000円)

電気式生ごみ処理機器を購入していただいた方に補助金を交付しています。

▽有価物集団回収報償金 (4,487,500円)

自主的に有価物の集団回収を行う地域住民団体(非営利団体)に報償金を交付しています。

▽人件費 (25,379,695円)

担当職員の人件費(給与・手当・共済費含む)です。

▽アルバイト賃金 (2,575,994円)

粗大ごみ受付センターに配置されたアルバイト職員の賃金です。

〈塵芥処理経費の一部〉

ごみの収集運搬に必要な人件費、燃料費、ごみ収集車両の維持管理に伴う収集運搬経費、庁舎管理等に伴う需要費や役員費等となっております。



泉州の魅力をまるごとPR！（仮称）「泉州PRブース」が関空エアロプラザにオープン！

2月23日(日)から、関西国際空港エアロプラザ2階に（仮称）「泉州PRブース」が期間限定でオープンします。

PRブースでは、泉州地域と関西国際空港が一体となって、国内外の関空利用者向けに、泉州特産品

の展示・販売や観光案内を行います。期間は3か月の試行で、以降はその成果等を踏まえて、より効果的なPRブースの展開につなげていきます。

関空にお越しの際は、ぜひとも「泉州PRブース」にお立ち寄りください。

【とき】2月23日(日)から3か月間、午前8時～午後9時（オープン初日はオープニングセレモニーのため午前10時から）

【ところ】関西国際空港エアロプラザ2階

【詳細サイト】<http://welcome-to-senshu.jp/>

【問合せ】泉州観光プロモーション推進協議会（堺市役所企画部大都市政策担当 ☎ 072-222-0380）

Kanku News

関西国際空港情報 No.164
<http://www.kansai-airport.or.jp/>

関西国際空港のフライトがますます充実！

関西国際空港からのフライトが続々増便し、ますます便利になります。キャセイパシフィック航空（CX）は、2月16日(日)より、関西＝香港線を週7便増便し、現就航便とあわせて合計週35便（毎日5便）運航へと拡充することになりました。そのほかにもPeachでは、2月1日(土)よりPeach初の四国路線となる、関西＝松山便が就航します。

【問合せ】関西空港案内（☎ 455-2500）

A380 就航記念 タイ国際航空フェア

関西国際空港では、世界最大の旅客機、エアバス A380 型機による関西＝バンコク線の就航を記念し、タイ国際航空や A380 の魅力を紹介するイベントを実施中です。エントランスホールでは、タイ国際航空をイメージした展示装飾を行います。さらに、オリジナルグッズの販売に加え、通常空でしか味わえないタイ国際航空の機内食を味わえる機内食フェアなど、盛りだくさんの内容になっております。

【とき】3月2日(日)までの午前10時～午後6時（イベント期間中の土日祝は午前6時よりオープン）

【ところ】関空展望ホール「Sky View」エントランスホール3階、4階

【問合せ】関空展望ホール「Sky View」（☎ 455-2082）

毎月勤労統計調査に ご理解・ご回答を！

2月上旬から事業所名簿作成のため、厚生労働省が指定した調査区内の全事業所に知事が任命した統計調査員が訪問し、常用労働者数などを調査します。皆さまからご回答いただいた情報は、統計法に基づき他の用途には使用することは絶対ありません。調査員の質問にありのままお答えくださいますようお願いいたします。

【問合せ】大阪府総務部統計課
(☎ 06・6210・9200)

学校プール一般開放事業の 事業者を募集しています

平成26年度の学校プール一般開放事業について、事業の目的および内容に最も適した事業者を選定するために、公募型プロポーザル参加事業者の応募を受付しています。

【応募期間】1月30日(木)～2月25日(火)（土日祝を除く）の午前9時～午後5時

【その他】▽応募多数の場合は書類選考を実施▽応募事業者へのヒアリング等は3月ごろを予定▽詳細は市ウェブサイトをご覧ください

【問合せ】教育総務課（☎ 483-2581）

★泉南市立図書館

(☎482・7766)

【関連サイト】市ウェブサイト
↓教育・文化・スポーツ↓文化
↓図書館

◆今月のご案内(3月8日まで)

3月1日(土)～7日(金)は、蔵書点検のため休館します。そのため、2月15日(土)～28日(金)は3週間20冊まで貸し出しします。

【休館日】毎週月曜日および2月11日(祝)、3月1日(土)～7日(金)
【開館時間】午前10時～午後5時15分

◆図書館新刊紹介

図書館ウェブサイトでも、約

を实践する女性5人の生き方を

KADOKAWA)

昭和の大阪府内各地を、モノクロ写真280点でつづった写真集
●「これからの暮らし方」(エクスナレッジ)

世界で注目されている和食の伝統レシピから新しいレシピまでを紹介。
●「カメラが撮らえた大阪の昭和」(歴史読本) 編集部編

3か月分紹介しています。

【詳細サイト】市ウェブサイト

↓図書館ウェブサイト↓資料をさがす(新着案内) ↓新しく入った本

●「和食のABC教えます」(高木ハツ江著、NHK出版)

図書館蔵書点検
短期アルバイト募集

【業務内容】パソコンで蔵書点検入力、本の運搬、書架清掃等

【資格】昭和25年4月2日以降に生まれた方

【採用予定人数】7名

【選考】受験手続書類提出時に簡単な面接

【勤務期間】3月1日(土)～7日(金)(3日(月を除く))

【募集要項の配布】図書館で配布中(2月1日(土)から関連サイトでダウンロード可)

【申込み・問合せ】2月13日(休)～19日(水)(月曜日除く)の期間に図書館へ

(☎482-7766)

紹介

●〈洋絵本〉「MY AWESOME JAPAN ADVENTURE」

(音羽レベッカ著、チャールズ・イー・タトル出版)
小学5年生の留学生ダンの、驚きと発見にあふれた日本滞在。絵日記風の楽しい英語絵本。

◆自動車図書館かしのき号

かしのき号は、左記ステーションを月2回ずつ巡回します。

◆かしのき号巡回予定表

ステーション名	曜日と時間	巡回日		ステーション名	曜日と時間	巡回日	
		2月	3月			2月	3月
桶台1号公園	水 15:00~15:45	5	19	青少年センター	水 14:00~14:30	12	26
あおぞら幼稚園	木 13:20~14:10	6	20	ファミール南大阪	水 15:00~16:00	12	26
鳴滝第2保育所	木 14:30~15:00	6	20	ルナりんくう	木 14:00~14:45	13	27
鳴滝小学校	木 15:10~16:10	6	20	八幡山自治会館	木 15:00~15:45	13	27
砂川老人集会場	金 14:40~15:20	7	21	浜老人集会場	金 13:30~14:00	14	28
一丘団地	金 15:40~16:30	7	21	西信達公民館	金 14:30~15:00	14	28
				関空マールコート	金 15:20~16:00	14	28

◆は土曜日の巡回です

◆なお、気象条件等により巡回を中止する場合があります。

★市民体育館

(☎482・1000)

【関連サイト】市ウェブサイト
↓教育・文化・スポーツ↓スポーツ

◆今月のご案内(3月8日まで)

体育館をご利用の際は、上ぐつをご持参ください。

【全日休館日】2月4日(火)、18日(火)、25日(火)、3月4日(火)

【半日休館日】毎週月曜日

【受付時間】午前9時～午後5時(半日休館日は正午まで)

★公民館

樽井公民館(☎483・4361)

【関連サイト】市ウェブサイト
↓教育・文化・スポーツ↓文化

◆今月のご案内(3月8日まで)

【全日休館日】毎週火曜日および2月12日(火)

【半日休館日】毎週月曜日

【受付時間】午前9時～午後5時30分(ただし、樽井公民館以外の公民館は午後4時まで、半日休館日は正午まで)

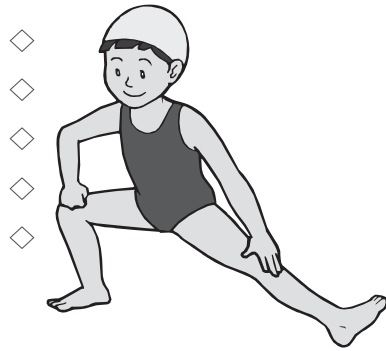
第22回世界年齢別トランポリン選手権
大会結果報告

昨年12月号で紹介した、同大会日本代表(13-14歳女子)の半田萌里選手(泉南中学校在学)。同大会での成績は、個人で4位、シンクロナムで優勝と好成績を収めました。今後、ますますの活躍が期待されます。

また、昨年に行われた第50回全日本トランポリン競技選手権大会において、本市樽井在住の谷口佳寿選手が2014年アジアジュニア選手権大会日本代表選手に選出されました。おめでとうございます。

近年、本市在住もしくは出身のトランポリン選手が輝かしい活躍を見せてくれています。皆さまもぜひ応援してください。

【問合せ】生涯学習課(☎483-2583)



◇
◇
◇
◇
◇

★サンエス温水プール
(☎484・20027)

2月のご案内

トレーニング室利用者講習会を毎日実施しています。事前予約受付中です。

【2月の休館日】 毎週月・火曜日

【利用時間】 午前10時～午後5時30分(受付は午後5時まで)

【利用料金】(2時間利用の場合)
大人500円、高校生300円、中学生(小学4年生200円、高齢者(65歳以上)250円、小学3年生以下無料(ただし、水着着用の保護者または20歳以上の成人の同伴が必要で、1人につき小学3年生以下の児童2名まで。なお、オムツの外れていない方は利用することができません)

【注意】 工事等の都合により臨時休館となる場合があります

【詳細サイト】 <http://www.sennanseisou.jp/pool/index.html>

被害者の方々の心の痛みを癒やすために、次のようなカウンセリング制度を導入しています。

- 精神的被害の大きい性犯罪等の被害者の方々のために、カウンセラーを派遣
- 殺人、交通死亡事故等、一定の重要犯罪被害者遺族の方々に、カウンセリングの専門機関を紹介

◇
◇
◇
◇
◇

● 安全・安心

★問合せ 泉南警察署
(☎471・1234)

自転車には必ず鍵をかけましょう!

鍵をかけたために、自転車を盗まれる被害が増えています。大切な自転車を盗まれないために、次のことを心がけてください。日ごろから自主防犯対策を積極的に行いましょう。

- 鍵は2ロック(チェーン錠などの補助錠)しましょう
- 自宅敷地内にとめる場合でも鍵をかけましょう
- 防犯登録をしましょう

被害者カウンセリング制度!



AED (自動体外式除細動器) 設置事業者さまへ!

AEDは、止まりかけた心臓に電気ショックを与えて、正常な状態に戻す応急手当用の医療機器です。誰でも簡単に使用できますが、適切な管理をしておかなければ、いざという時に作動しなくなり、救命することができません。そうならないために、次の点に気を付けてください。詳細は、泉州南広域消防本部ウェブサイト (<http://www.senshu-minami119.jp/>) でご確認ください。

1. AED は日常点検が必要です

いつでも使用できるようにAED本体のインジケーター(右図参照、AEDが正常かどうかを表す表示窓)や電極パッドとバッテリー等の消耗品の有効期限などを日頃から点検することが重要です。

インジケーター



2. AED 点検担当者を決めましょう

AEDの日常点検やバッテリーの定期的な交換を確実に行うために、点検担当者を決めましょう。

3. AED 情報登録について

AEDの設置場所について、公表を同意いただいた場合には、大阪府AEDマップウェブサイト (<http://osakaaed.jp/>) 上で公開させていただきます。地域の住民や救命講習を受講された方がAEDの設置場所を把握し、必要な時に迅速に使用できるようになります。登録については、ウェブサイト上から行います。登録後は、バッテリーおよび電極パッドの交換目安時期の通知等のサポートが行われます。

【問合せ】 泉州南広域消防本部警備課
(☎ 469-0119 / FAX460-2119)

- 火災・救急・救助は局番なしの ☎ 119 番
- 携帯電話からも局番なしの ☎ 119 番
- 医療機関照会・救急医療相談は「救急安心センターおおさか」
(携帯電話・プッシュ回線からは ☎ # 7119
IP 電話・ダイヤル回線からは ☎ 06-6582-7119)

2013 人権週間を終えて

今年もたくさんのお出合いがありました

本年度も人権週間（12月4日～10日）にちなんでさまざまな事業を行いました。

● 人権作品展

11月21日～26日、イオンモーターりんくう泉南にて、市内の保育所、幼稚園、小・中学校の子どもたちのポスター、習字、絵画、市民の方々にご応募いただいた「じんけん写真」や、識字教室のみなさんの作品などを紹介した人権作品展を行いました。期間中には、1500名を超える方々にご来場いただき、作品展を通して人権を考えていただけた機会となりました。



市内保育所の子どもたちが、歩いて作品展を見に来てくれました。「わたしたちの絵、あったよ。」

【参加者の感想】

保育所から案内をもらって「保育園児に人権？」と半ば不安に思いながら見に来ましたが、スゴイの一言です。おとなが考えるより人権ってもっともつと簡単なこと、身近な一歩なのかもしれないと気付かせてもらいました。これからも続けてほしいです。

● イオンコンサート

11月23日には、同会場にて、JERRY BEANSさんによるコンサートを開催しました。小・中学校時代に引きこもり経験のあるメンバーは、つらく苦しんだ当時の話、母からの言葉「いてくれるだけでいいから。」が、今の活動の原点にあることを伝えてくれました。そしてコンサート会場は一つになり、涙と笑顔あふれる時間になりました。



【参加者の感想】

精いっぱい伝えたいという気持ちがいっぱいと胸に伝わり、胸がいっぱいになりました。少しずつ少しずつ、みんなが思いやりの心が取り戻せるように、頑張っていけたらと思います。

● 市民の集い

12月1日には文化ホールにて「市民の集い」を開催しました。一部では、せんなん子ども会議のメンバーから、おとなに伝えたい「子どもの権利」について、ビデオ・パンフレット・ポスターグループに分かれて報告していただきました。また、二部では、太田恭治さんによるお話、三部では、太鼓集団「怒」による太鼓の演奏をしていただき、迫力のある響きに心も体も熱く打たれました。



三部：太鼓集団「怒」による太鼓演奏



二部：太田恭治さんのお話



一部：せんなん子ども会議メンバーによる報告

【参加者の感想】

▽すばらしい演奏で心が熱くなりました。自然に涙目になり、素直になれる時間でした。

▽子ども会議みんなの堂々とした姿からおとなもエネルギーをもらうと同時に、すごく権利について考えさせられました。泉南市がよりよくなるためのきっかけになると思います。「怒」の太鼓はとてもカッコ良かったです。すぐロックで差別などいろいろなものを打ち破る力を感じました。

▽太鼓演奏はとても感動しました。あの響きの中に怒りがこめられていました。覆い隠すことで差別はなくならない。誇りをもって前面に出して少しずつ解放されていく。講演の内容が素晴らしい期待どおりでした。

人権とは、わたしたち一人ひとりが幸せに生きていくための権利であり、すべての人にとってかけがえのないとても大切なものです。すべての人が平等で幸せに生活できるように、お互いを認め合い、人権を大切にすることをみんなで築いていきましょう。

人権教育講座Ⅱに参加しませんか！

泉南市教育委員会・泉南市人権啓発推進協議会・泉南市PTA協議会では、平成25年度人権教育講座Ⅱを開催します。

【手話通訳】申込みが必要
【一時保育】第1～3講座のみ
1歳以上就学前の子ども5名
同時申込みが必要（多数の場合
は抽選）保険料不要

【その他】第4講座において
万一事故が発生した場合、主催
者は加入している保険の範囲以
外の責任は負えません
【申込み・問合せ】電話かハ
ガキ、Eメールで、希望講
座、住所、氏名、電話番号を〒
590・0592（住所不要）
生涯学習課（☎483・2582／
e-mails:youngai@city.sennan.
lg.jp）へ。2月25日（火）締切

【ところ】あいびあ泉南研修室1
【対象】市内在住、在勤の方
【定員】第1～4講座各40名（第
4講座は応募多数の場合、市内
在住の方を優先に第1講座終了
後公開抽選。当選者には案内通
知を送付）
【参加費】無料。ただし第4講
座は昼食代、入場料等として
1500円を当日徴収

人権を大切に作る社会づくりを

第61回中学生人権作文コンテスト

中学生のみなさんに人権問題に関する作文を書くことを通し
て、人権尊重の重要性・必要性について理解を深めるとともに、
豊かな人権感覚を培ってもらうという第61回中学生人権作文
コンテスト（大阪法務局、大阪府人権擁護委員連合会主催）の
表彰式が、12月7日に大阪市阿倍野区民センターで開催されま
した。

本年度は、大阪府内の中学校および特別支援学校のうち、171
校から26793編もの応募をいただき、そのうち最優秀賞に
5編、優秀賞に8編が選ばれました。泉南市からは林萌子さん
（一丘中学校3年）が優秀賞に選ばれました。

事件・事故の被害にあわれた方へ

犯罪や事故などの被害にあうと、今まで体
験したことのないようなことが一度に押し寄
せ、生活が一変します。犯罪・事故等の被害
者やその家族・遺族の方々に対し、電話相談、
面接相談、直接的支援をおこなっています。

これらの支援的活動は、被害者支援に必要
な専門的な訓練を受けた支援活動員が行い、
被害者の情報や秘密が外にもれることはあり
ません。どうぞ、どんなことでもご相談くだ
さい。相談、支援は全て無料です。

【相談日】月～金（祝日・年末年始を除く）
【相談時間】午前10時～午後4時
【相談機関】大阪被害者支援アドボカシーセ
ンター（☎06-6774-6365）

とき	内容・講師
第1講座 3/5(水) 午後2時～4時	『人とのつながりが防ぐ振込詐欺』 (講師)大阪府警察本部生活安全指導班
第2講座 3/12(水) 午後2時～4時	『確かな知識をもとに考えよう！ ～身の回りの放射線と人体への影響～』 (講師)森 千鶴夫さん(名古屋大学名誉教授)
第3講座 3/19(水) 午後2時～4時	『「うわさ」と人権』 (講師)渡辺 毅さん(穀雨企画室代表)
第4講座 3/26(水) 午前8時30分 ～午後5時30分 (予定)	人権フィールドワーク（バスツアー） 『ふたつのまちづくりの歴史 ～大久保町と 生きたまち今井町そぞろ歩き～』 おおくぼまちづくり館・今井町 (奈良県橿原市)

相談名	とき	ところ	問合せ
人権擁護委員による人権相談	毎月第3金曜日 14:00～16:00	人権ふれあいセンター内 相談室	人権推進課
女性相談（面接） 事前予約が必要です	①毎月第1金曜日 13:00～16:00 ②毎月第2水曜日 18:00～21:00 ③毎月第4金曜日 10:00～13:00		
女性のための電話相談	毎週木曜日（祝日・第5木曜日を除く） 10:00～12:00、13:00～15:00		
人権に関する相談	祝日を除く毎週月曜日～土曜日 （土曜日は要予約） 9:00～17:30	人権ふれあいセンター内 人権協会	人権協会 ☎485-1401
特設人権相談	2月14日(金) 14:00～16:00	男里老人集会場	

子育て情報局

子育て・教育に関する情報のページ



★保健センター（☎ 482-7615 / FAX485-1621）
 泉南市ウェブサイト>福祉・健康>健康

行事名	対象	とき	その他	
今月の健診	4か月児健康診査	①平成25年9月生 ②平成25年10月生	①2月5日(水) ②3月5日(水) 受付:午後0時35分～1時30分	対象者へ個別通知
	乳児後期健康診査	4か月児健康診査で受診票を配布していますので、大阪府下の医療機関にお問合せの上、かかりつけ医でお受けください。1歳を過ぎると自己負担になります。		
	1歳6か月児健康診査	平成24年6月生	2月26日(水) 受付:午後0時30分～1時30分	対象者へ個別連絡
	ニコニコうさぎ健診 (2歳6か月児歯科健診、 育児相談等)	平成23年7月生	2月27日(木) 受付:午後0時45分～1時20分	
	3歳6か月児健康診査	平成22年7月生	2月12日(水) 受付:午後0時30分～1時10分	
今月の教室	離乳食講習会	4か月～1歳未満の乳児の保護者	2月24日(月) 受付:午後1時30分～1時45分 実施:午後1時45分～3時	【内容】講演と実演 【定員】20名(申込順) 【携行品】母子健康手帳、筆記用具 【その他】一時保育あり 【申込み】電話か保健センター窓口へ。 2月4日(火)より受付
	はじめてのママサロン	妊婦、1歳未満の第1子とその家族	2月28日(金) 受付:午後1時30分～1時45分 実施:午後1時30分～3時	【内容】情報交換、赤ちゃんの身体計測、 育児相談、ふれあい遊び 【定員】なし 【申込み】不要
	パパママ教室	妊婦とその家族	2月21日(金)、28日(金)、3月7日(金) 受付:午後1時～1時10分 実施:午後1時10分～3時ごろ	【内容】お産の話、沐浴実習、栄養の話、 手作りおもちゃ、先輩ママとの交流。 3日間1コース 【定員】15名(申込順) 【申込み】電話か保健センター窓口へ



予 防 接 種

- ◆予防接種は、体調の良い時に受けましょう。費用は無料です。
- ◆母子健康手帳、健康保険証は必ずお持ちください。予約票は医療機関にあります。
- ◆個別接種は指定医療機関以外での予防接種はできませんので、必ず事前予約してください。

予防接種名	対象年齢	方法	場所	受け方
BCG * 生ワクチン	★生後5か月の前日から8か月の前日まで	接種団	保健センター	▽受付:午後1時～1時45分(予約不要) ▽1回接種 ▽実施日:2月20日(木)・3月13日(木)
ヒ7感染症 * 不活化ワクチン	生後2か月の前日から5歳の前日まで	個別接種	市内指定医療機関(通年で実施。事前に指定医療機関に予約してください)	①初回接種開始月齢が2か月の前日から7か月の前日 初回接種3回(27日から56日までの間隔をにおいて) 追加接種1回(初回接種3回目終了後、7月～13月の間隔をにおいて)
小児の肺炎球菌感染症 * 不活化ワクチン	★初回接種開始月齢に応じて1～4回			②初回接種開始月齢が7か月から12か月の前日 初回接種2回(27日から56日までの間隔をにおいて) 追加接種1回(初回接種2回目終了後、7月～13月の間隔をにおいて)
				③初回接種開始年齢が1歳から5歳の前日:1回 ☆初回接種の間隔は、医師が必要と認めた場合は20日から可
ジフテリア・百日咳・破傷風・ポリオ (四種混合) * 不活化ワクチン	生後3か月の前日から7歳6か月の前日まで			①初回接種開始月齢が2か月の前日から7か月の前日 初回接種3回(27日以上間隔をにおいて、初回接種は必ず1歳までに完了) 追加接種1回(初回接種3回目終了から60日以上の間隔をにおいて1歳から1歳3か月で接種)
				②初回接種開始月齢が7か月から12か月の前日 初回接種2回(27日以上間隔をにおいて、初回接種は必ず1歳1か月の前日までに完了) 追加接種1回(初回接種2回目終了から60日以上あけて1歳以降に接種)
				③初回接種開始年齢が1歳から2歳の前日:60日以上の間隔をにおいて2回 ④初回接種開始年齢が2歳から5歳の前日:1回
ジフテリア・百日咳・破傷風 (三種混合) * 不活化ワクチン	★四種混合は今までに三種混合・ポリオのどちらも接種していない子どもが対象			▼第1期 初回接種:20日から56日までの間隔をあけて3回接種 追加接種:初回接種3回目終了後1年～1年6か月の間に1回 第1期初回接種は、できるだけ1歳までにすませましょう。 第1期初回接種の間隔は法で定められています。風邪等の医学的理由で接種間隔をこえてしまった場合のみ、速やかに接種すれば定期接種とみなされます。
ポリオ * 不活化ワクチン				〈生ワクチンのポリオを受けている場合〉 ①生ワクチンのポリオを1回受けている場合⇒初回接種2回と追加接種1回 ②生ワクチンのポリオを2回受けている場合⇒不活化ポリオの接種は必要ありません。
麻しん・風しん * 生ワクチン				1回接種:1歳になったらできるだけ早く受けましょう。
日本脳炎 * 不活化ワクチン	第1期:1歳の前日から2歳の前日まで			1回接種:平成25年度(平成25年4月1日～平成26年3月31日)は平成19年4月2日～平成20年4月1日生まれの人が対象です。年長児の第2期は、免疫を強固なものとし、麻しん・風しんの予防に大切です。
	第2期:小学校入学前の1年間			
ジフテリア・破傷風 (二種混合) * 不活化ワクチン	第1期:3歳の前日から7歳6か月の前日まで	▼第1期 ①初回接種:6日から28日までの間隔をあけて2回 ②追加接種:第1期初回接種終了後、1年後に1回 ▼第2期:対象年齢内に1回接種		
	第2期:9歳の前日から13歳の前々日まで	特例対象者:平成17年5月からの勤奨差し控えにより、平成7年4月2日～平成19年4月1日の間に生まれた人は、4歳以上20歳未満の間に、日本脳炎の1期・2期の未接種分を定期接種として受けることができます。ただし、第2期にあたる4回目は9歳以上で接種してください。		
ヒトパピローマウイルス感染症 (子宮頸がん予防) * 不活化ワクチン	11歳の前日から13歳の前々日まで	▼第2期 1回接種:第1期三種混合を3回以上接種していない方は、免疫が十分得られないことがあります。		
		▼3回接種<標準的な接種パターン> 中学1年生(初回、初回から1～2か月後、初回から6か月後) ワクチンの種類によって接種間隔が異なりますので、接種医療機関でご確認ください。 ▼H25年6月、ワクチン接種後に持続的な痛みが特異的にみられたことから、原因等に対して適切な情報提供ができるまでの間、定期接種を積極的に接種すべきでないとの勧告が厚生労働省からありました。不明な点は、保健センターにお問い合わせください。		

★図書館 (☎ 482-7766)

泉南市ウェブサイト>教育・文化・スポーツ>文化

おはなしひろば

も行います

びよびよ・てくてく

【定員】各回 20 組程度 (先着順)

【とき】2月7日(金)、3月14日(金)①午前10時20分から30分程度(おはなしびよびよ)②午前11時から30分程度(おはなしてくてく)

【参加費】無料

【申込み】不要

【ところ】図書館1階じゅうたんコーナー

4歳以上は

「土曜おはなしひろば」へ!

【とき】2月8日(土)午後2時30分から30分程度

【ところ】図書館2階視聴覚室

【対象】①0、1歳のあかちゃんと保護者②2、3歳の子どもと保護者(年齢は目安)

【対象】4歳以上の子ども(おとなも可)

【内容】赤ちゃんといっしょに、絵本やわらべうたで遊びます。本の紹介や、絵本相談

【内容】ストーリーテリング

(素語り)「世界でいちばんきれいな声」や絵本「うしはどこでもモー!」の読み聞かせなど。15分前から昔の遊びもやっています

【定員】40名(先着順)

【参加費】無料

【その他】「とこしよの読書通帳」対象おはなし会です。絵本を楽しんで、スタンプを集めよう!

【申込み】不要



ワクワク!ドキドキ!

かみしばい会へ行こう!!

【とき】2月1日(土)、15日(土)、22日(土)午後2時30分から30分程度

【ところ】図書館2階視聴覚室

【対象】0歳からどなたでも
【内容】紙芝居ボランティアグループ「拍子木」のみなさんによる紙芝居会

【定員】40名(先着順)

【参加費】

無料

【申込み】

不要



シリーズ: 子どもの権利

せんなん子ども会議フィールドワーク

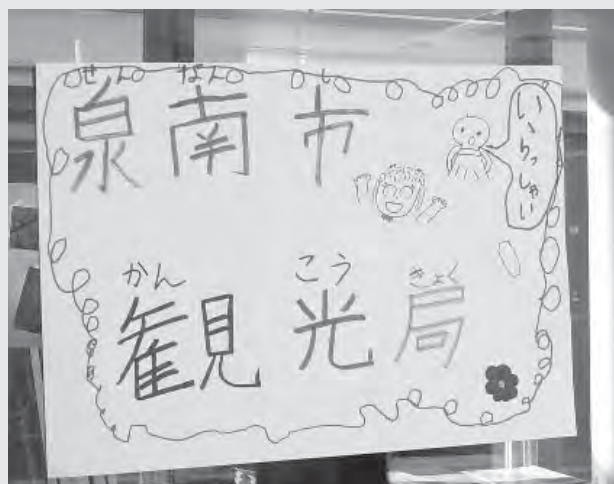
NO.13

～人と防災未来センターと宝塚市立大型児童センターで学んだこと～

せんなん子ども会議では、子ども防災会議を経験し、子どもの目線から地震や津波、避難生活について考えてきました。そこで12月にフィールドワークとして神戸市の「人と防災未来センター」に行ってきました。子どもたちは、1.17のシアターで「5時46分の衝撃」に驚き、震災の体験談や、復興への道のりなどを学習しました。「本当の地震の怖さを知った気がしました。今後このような事が起きないように勉強したいと思います。」「被災地の人にはこんな経験をしていただくと心にしみました。」などの感想をよせていました。

午後からは、宝塚市立大型児童センターで行われていた「ミニ・たからづか」に参加させていただきました。これは、ドイツで行われている「ミニ・ミュンヘン」から学んだそうです。「ミニ・ミュンヘン」とは、子どもだけが運営する「小さな都市」のことで、8月の夏休み期間に誕生する仮設都市で、ドイツでは20年の歴史があります。子どもたちがさまざまな職業を選び、働くことを学びます。それを模した「ミニ・たからづか」は今年で8回目の取り組みで、これまでもいろいろな工夫を積み重ねてきたそうです。今回は市役所、警察、銀行、放送局、職業案内所その他、アクセサリ、花屋などのお店が20あまりありました。また、泉南市の子どもたちを受け入れるために、一部屋を「泉南市観光局」として設定してくださいました。泉南市観光局では、子どもた

ちがつくった子どもの権利に関するDVDを上映し、パンフレットを配布しました。「たくさんのお店で働いて、お金(手作り)をもらって、みんな自分でしているのですごいと思った。」「いろんな仕事が体験できて、楽しそうだった。」と子どもたちも満足して帰ってきました。



【問合せ】泉南市子どもの権利に関する条例事務局
(人権教育課 ☎ 483-3672 / FAX 483-7306 /
e-mail: jinkenkyouiku@city.sennan.lg.jp)

★青少年センター (☎ 484-3500)

泉南市ウェブサイト>教育・文化・スポーツ>青少年

〒590-0521

樽井八丁目 13 番 18 号 / FAX: 482-5425

e-mail: seishonen-center@city.sennan.lg.jp

青少年センターの行事に E メールでお申込みの方へは、2、3 日中に確認メールをお届けします。届かない場合は、青少年センターへご連絡ください。

【ところ】の記載の無いものはすべて青少年センターで行います

【参加費】の記載の無いものは無料です



「子ども元気祭り」に集まれ!

子どもの居場所「元気広場」のフェスティバルです。楽しい時間を一緒にすごしましょう。

【とき】3月1日(土)午前9時30分～12時30分

【ところ】鳴滝小学校

【対象】市内在住の子ども、青少年、おとな

【内容】第1部：舞台発表(小学生・サークル等)、第2部：あそび体験コーナー(ゲームや物作り)

【申込み】

当日受付



ヤングママの手編み教室

かぎ針の手編み教室です。道具も用意いたしますので、気軽に参加してください。

【とき】2月13日(木)午前10時～12時

【対象】おとな

【内容】キャンディーポーチを作ろう

【参加費】500円(材料費)

【申込み】電話で青少年センターへ。

2月12日(水)午前12時締切

読み聞かせ講習会

泉南子どもゆめ活動実行委員会が、毎月開催しています。

【とき】2月15日(土)午前10時～12時

【対象】18歳以上、子どもに本などを読み聞かせたい方

【内容】絵本の世界、子どもの世界

【講師】根っここの会

【定員】20名

【申込み】電話か E メールで青少年センターへ

軽快な音楽に合わせて行うストレッチなど

子育て中の保護者の方と講師の先生が、一緒に楽しく体を動かしながら、リフレッシュし情報交換を行う場です。

【とき】2月14日(金)、24日(月)、28日(金)午前9時30分～11時

【対象】おとな

【参加費】1回300円

【申込み】当日受付

ほっとネットせんなん

【とき】2月8日(土)午前10時～12時

【ところ】デイセンターせんなん

【対象】小学生(小学部)・中学生(中学部)・高等部の障がいのある子どもと保護者

【内容】チョコレートを作ろう

【定員】親子で15組

【参加費】1組300円

【申込み】往復ハガキか E メールで、デイセンター連携講座参加希望、住所、参加者氏名(ふりがな)、電話番号を明記の上、青少年センターへ。
2月7日(金)午後5時必着

を提供しています。ぜひ遊びに来てください。

【とき】毎週水曜日①午前9時30分～12時②午後1時30分～5時

【ところ】旧新家幼稚園

【対象】①就学前の子どもとその保護者②小中学生を中心とする市内在住の子ども

子ども元気広場しんげ

安心で安全な居場所と遊び

あじさいの会

不登校や学校に行きにくい子どもの保護者で語り合う場です。相談員がサポートします。



【とき】2月18日(火)、3月18日(火)午後2時～4時

【対象】市内の18歳までの子どもの保護者

【申込み】不要

★樽井公民館 (☎ 483-4361)

泉南市ウェブサイト>教育・文化・スポーツ>文化

めっちゃかわいい! デコ巻き寿司・親子でまきまき

かわいいおひなさまやハート。お寿司でまきまきして作る、かわいい楽しいデコ巻き寿司教室を開催します。

【とき】3月1日(土)午後2時～4時

【ところ】樽井公民館 2階料理室

【対象】小学4～6年生の子どもと保護者(2名1組)

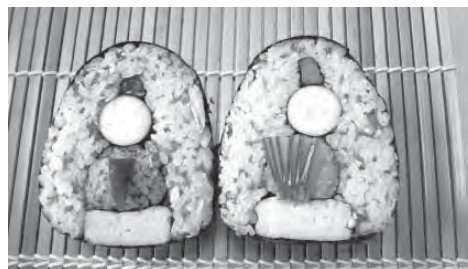
【講師】うず まきこ さん

【定員】8組16名(多数の場合は抽選)

【参加費】1組1,500円(教材費)。当選ハガキを持参のうえ、樽井公民館窓口でお支払いください。2月22日(土)午後5時30分締切)

【その他】一時保育あります(1歳以上)

【申込み】往復ハガキの往信に住所、参加者氏名(ふりがな)、参加者の年齢(学年)、電話番号、一時保育を希望の方は、子どもの氏名(ふりがな)、性別、生年月日を、返信の表にはご自身の郵便番号、住所、保護者氏名を明記し、〒590-0521 泉南市樽井6-11-16 樽井公民館「まきまき」係へ。2月14日(金)必着(当落は2月15日(土)から返信ハガキで連絡します。3～4日たっても当落のハガキが届かない方は、樽井公民館までご連絡ください)



★子育て支援センター『ひだまり』（☎ 484-3371）

泉南市ウェブサイト>福祉・健康>子育て

「わんぱく教室」に参加しませんか

子どもの成長・健康・食生活など交流しながら友達をつくりませんか。

【とき】①わんわんコース 2月18日(火)、3月18日(火)、②ぱくぱくコース 2月19日(水)、3月19日(水)（どちらも毎月1回）午前10時～11時30分

【ところ】『ひだまり』

【対象】市内在住の子どもとその保護者①平成23年4月2日～9月30日生まれ②平成23年10月1日～平成24年4月1日生まれ

【内容】手遊び、ふれあい遊び、親子の遊び、季節の遊び、身体測定、保護者交流など

【その他】きょうだいを連れての参加はできません

【申込み】電話で『ひだまり』へ



「いちおか広場」で遊ぼう

【とき】2月25日(火)午前10時～11時30分

【ところ】埋蔵文化財センター

【対象】就学前の子どもとその保護者

【内容】歌、ふれあい遊び、大型絵本、体操、親子での遊び（赤ちゃんコーナーもあります）、埋蔵文化財センターより遊びの提供

【その他】▽駐車場有り▽雨天実施▽動きやすい服装で参加▽お茶以外の飲食は不可

「さん・さん広場」で遊ぼう

【とき】2月28日(金)午前10時～11時30分

【ところ】浜保育所

【対象】2歳児（平成22年4月2日～平成23年4月1日生まれ）、3歳児（平成21年4月2日～平成22年4月1日）きょうだいの参加可能ですが一時保育はなし

【内容】運動遊具を使つての遊び、集団遊び、戸外遊び、ふれあい遊びなど

【その他】▽駐車場はりんくう体育館▽お茶以外飲食不可▽お茶、着替えは各自持参▽警報発令時はお問合せください

【申込み】不要

ひだまりルームに遊びにきてね

【とき】2月3日(月)、6日(木)、10日(月)、13日(木)、17日(月)、20日(木)、24日(月)、27日(木) 午前9時30分～午後3時

【ところ】『ひだまり』

【対象】市内在住の就学前の子どもとその保護者

【内容】手遊び、ふれあい遊び、親子の遊び、絵本、保護者交流など

【その他】▽都合のよい時間にご参加ください▽お弁当持ち込みの場合、食事時間は午前11時45分～12時30分。お茶・お弁当以外の飲食は不可（午後からの参加は12時30分以降にお越しください）

【申込み】不要



歳児別ひだまりルーム

【とき】下表のとおり

クラス		とき
①	いちごぐみ	2月25日(火) 午前9時30分～11時30分
	プチいちごぐみ	2月25日(火) 午後1時～3時
②	ばななぐみ	2月4日(火)、26日(水) 午前9時30分～11時30分
③	めろんぐみ	2月4日(火) 午後1時～3時
		2月12日(水) 午前9時30分～11時30分

【ところ】『ひだまり』

【対象】市内在住の子どもとその保護者①平成24年4月2日以降生まれ（いちごぐみは、よちよち歩く子・プチいちごぐみは、ねんねからハイハイの子）②平成23年4月2日～平成24年4月1日生まれ③平成22年4月2日～平成23年4月1日生まれ、平成21年4月2日～平成22年4月1日生まれ

【内容】歳児に合った親子の遊び、保護者交流、手遊び、ふれあい遊び、絵本など

【その他】▽都合の良い時間にご参加ください（めろん組の午前は10時30分までに、午後は2時までに来てください）▽上の子を連れての参加はできません（下の子は可能、一時保育なし）▽お茶、着替えは各自持参

【申込み】不要



★学務課（☎ 483-3673）

泉南市ウェブサイト>教育・文化・スポーツ>教育

**届いていますか
就学通知書**

今年4月に、市立各小学校および各中学校の第1学年に入学を予定されている児童・生徒の保護者の方に、「就学通知書」をお届けしています。もしまだ届いていない方がおられましたら、学務課までご連絡ください。

また、国・府・私立学校へ就学する場合は、その学校への入学許可書、印鑑と就学通知書を持って学務課へ届けてください。

【新小学1年】平成19年4月2日～平成20年4月1日生まれ

【新中学1年】平成13年4月2日～平成14年4月1日生まれ



★保育子育て支援課 (☎ 483-3471)

泉南市ウェブサイト>福祉・健康>子育て

保育所の所庭開放

泉南市の保育所(園)では所庭の開放を実施しています。保育所や幼稚園に通っていない方、親子で遊びにきませんか。子育て相談もお受けしております。お気軽にご利用ください。



保育所名	開放日	開放時間
たるい保育園 ☎ 482-0074	2月・3月は休み	10:00～11:30
信達保育所 ☎ 483-4642	2/4(木)、3/4(木)	
浜保育所 ☎ 484-2660	2/18(木)、3/18(木)	
鳴滝第1保育所 ☎ 483-4041	2/25(木)、3/11(木)	
鳴滝第2保育所 ☎ 482-5660	2/4(木)、3/11(木)	
ココアンジュ新家 ☎ 484-0190	2/6(木)、2/20(木) 3/6(木)、3/20(木)	13:30～15:00

★プチひまわり3rd『信達保育所』(☎ 483-4642)

泉南市ウェブサイト>福祉・健康>子育て

食育講座

【とき】3月6日(木)午前10時～11時

【対象】0～5歳児の子ども
の保護者

【内容】アレルギー食・栄養
について

【参加費】無料

【その他】一時保育あります

【申込み】随時受付

★ファミリー・サポート・センター(☎ 483-9665)

泉南市ウェブサイト>福祉・健康>子育て

ファミサポ子育て講座

～ヒヤリ! 知って防ごう、子どもの事故～

子どもにケガはつきもの。でもケガは子どもの成長とつながっていて、知っていることで防げる事故もたくさんあります。子どものからだの成長、それに伴って起こりやすい事故への対処方法や食物アレルギーについてのお話です。

【とき】3月7日(金)午前10時～12時

【ところ】市役所別館1階会議室1・2

【対象】乳幼児を子育て中の方または子育て支援に関心のある方

【講師】保健師・栄養士

【定員】15名(先着順)

【参加費】無料

【一時保育】10名(先着順)

【その他】ファミサポ協力・両方会員研修も兼ねています。協力会員に関心のある方

もご参加いただけます

【申込み】電話でファミリー・サポート・センターへ。受付期間は2月6日(木)～20日(木)

ファミサポ会員募集中!

子どもを預かってほしい会員、預かれる会員を募集中。登録料・年会費は無料。

【利用会員】3か月からおおむね12歳までの子どものいる方

【協力会員】子どもが好きで、自宅で子どもを預かることができる方。活動の前に研修の受講が必要です。都合に合わせて活動できます

【両方会員】利用会員と協力会員を兼ねることがができます

【利用料】700円～(1時間)

【保険】ファミリー・サポート・センター補償保険に加入、保険料は泉南市が負担します

【申込み・問合せ】ファミリー・サポート・センターへ

平成25年度泉南市子ども安全大会

ご近所にもお声をかけていただき、ふるってご参加いただきますようお願いいたします。

【とき】2月15日(土)午前10時30分から(午前10時15分受付)

【ところ】総合福祉センター1階大会議室

【内容】第1部:安全大会(安全ボランティア表彰、大会決議採択)、第2部:校区安全マップづくりから見えたこと(一丘中学校1年生のとりにくみ報告)

泉南市安全パトロール員

(子どもの安全見まもり隊) 募集!

子どもたちが登下校する時間、市内の交差点や見通しの悪い街角で子どもたちの安全を暖かく見守ってくれているのが、泉南市安全パトロール員の方たちです。

泉南市安全パトロール員は、①通学路や危険な場所での「あいさつ」や「声かけ」などの見守り活動、②校区の巡回活動および学校内の巡回活動(学校長の要請があったとき)、③不審者情報があったときの見守り活動に熱意を持って少しでも参加できる方々に、各小学校区でボランティアとして登録していただいています。

泉南市安全パトロール員の方々は、子どもたちの笑顔や朝のあいさつの声を励みに、無償ボランティアとして活動してくださっています。今日も子どもたちの元気な声や姿を、聞きたくて、見たくて市内で立って来ています。

現在約400余名の方が登録してくださっていますが、すべての危険箇所には立てていません。市民の皆さまの更なるご登録をお待ちしております。またご理解とご協力もぜひともお願いいたします。

なお、登録は校区の小学校で受付けています。

【問合せ】指導課(☎ 483-3671)



クリスマスの楽しい思い出をプレゼントするよ!

12月恒例、子育て支援センター「ひだまり」主催の出前保育クリスマス会。今年もサンタさんが来て、いろいろな遊びをしました。まずは、ふれあい遊びやペープサートでウォーミングアップ。子どもたちは手づくりのサンタさんやトナカイさんに大はしゃぎしました。そしてついに、サンタクロースが登場。ハイタッチでお出迎える子も続々。楽しいダンスを披露してくれました。最後は出口で、サンタさんからクリスマスプレゼントをもらった子どもたち。プレゼントだけでなく、楽しい思い出ももらえた一日となりました。(12月20日)

●●●市民のひろば●●●

■(広報せんなん12月号に)はぶ茶の写真がありました。黄色の花が咲きますと書いていましたが、スイートピーの花のようなものでしょうか。自分で花を咲かせて収穫してみたいと思います。種子の入手方法を教えてください。(新家52歳女性)

◆ご意見いただきありがとうございます。うれしい気持ちで拝読させていただきました。種子の入手方法については、昨年収穫したものでよければ埋蔵文化財センター(☎483-6789)にてお渡しできます。ただし、数に限りがありますので、一度お電話いただけるとありがたく思います。

はぶ茶とは、エビスグサの種子を乾燥させ煎じたもので、市内の農家で自家栽培されていました。5月中旬頃に種をまけば、8月には黄色い花が咲き、10月頃まで実をつけます。実が詰まってきたら収穫し、サヤのまま天日干し。乾燥

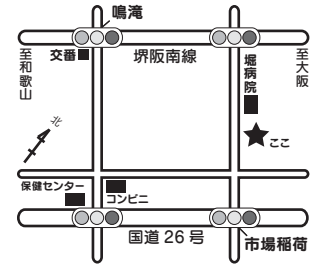
●読者プレゼント! 10名さまに

Cafe & Lunch 縁の花



応募締め切り

2月25日(火)必着



国道26号の市場稲荷交差点を、海側へ400mほど下ったところ(堀病院から約60m山側)にある縁の花さま。豆にこだわりを持ったコーヒーやランチ、軽食、セットメニューなどを提供しています。中でも、店主の手作り「玉子サンド」は温かくてフワフワ。とてもおいしいです。また、モーニングにはサラダ・フルーツが付いており、とてもヘルシー。店名の「縁の花」とは、店主自身が皆さまとの出会い=「縁」を大切にしたいという思いから名づけられました。今回は、その縁の花さま(中小路2-1747-1/☎457-9898/営業時間午前7時~午後5時/定休日は木曜日)より玉子サンドイッチとコーヒーのセット(630円相当)を10名さまにプレゼント。

【応募方法】郵便番号、住所、氏名、電話番号、年齢(学年)、性別、職業を明記し、ハガキかFAX、Eメールで、**今月号の感想や市政へのご意見、プレゼントへのご意見、身近な話題などを必ずお書き添えください。**ご意見などは、市民のひろばで紹介することがあります。なお、応募はお1人さま、1賞品につき1回のみ有効です。

【応募先】〒590-0592(住所不要)広報せんなん2月号プレゼント係へFAX:483-0325/e-mail:hisyo@city.sennan.lg.jp(タイトルに「広報せんなん2月号プレゼント係」と必ず明記)

【問合せ】秘書広報課(☎483-0002)

応募の際ご提供いただいた個人情報は、泉南市個人情報保護条例に基づき、当選者への賞品受け渡しのためにプレゼント提供店に提供される以外には利用しません。



したら、種子をサヤから取り出します。あとはフライパンなどで煎って、お湯を注ぐだけ。好みの煎り加減を工夫しながら飲んでみてください。(埋蔵文化財センター)

広告掲載枠です。

詳しくは今月号の広報せんなんをご覧ください。



高齢者や子どもたち、地域の皆が明るくなれる社会に！

鳴滝地区内にある地域コミュニティ活動の拠点「ほしぞら&ふれあいハウス鳴滝」では、主に地域の関係機関との連携、保・幼・小学生との世代間交流や地域学習を行い、地域の皆さまにとって必要な居場所を提供しています。写真はそのほしぞらを活用して週一回ずつ行われている「街デイあおぞら」主催の手編みと手織り教室の様子。皆さん会話を交わしながら元気に作業を楽しんでいました。「地域の皆さまの仲間作りや生きがい作りに貢献していきたい」と、あおぞらのスタッフさん。ぜひこれからも明るい地域社会を築いていってください。（12月13日）



木の枝、木の実ですてきなカレンダーづくり！

埋蔵文化財センターで開催された自然クラフト「カレンダーづくり」。冬休みの子どもたちがたくさん参加しました。材料は小枝やどんぐり、松ぼっくりなど。最初に形を決めて、枝を選び、ひもで枝を結んで土台を作ります。土台ができたなら、次は飾り付け。みんなで海会寺跡広場に行き、飾り用の木の葉や木の実を探しました。子どもたちは、楽しそうに飾りたいものを拾っていました。席に戻り、作った土台に接着剤できれいに飾りつけ、最後にカレンダーを付けて完成！子どもたちは、「おもしろかった」「楽しかった」と自分の手作りカレンダーに大満足でした。（12月26日）



新成人として新たな人生のスタートを！

今年も成人記念祭が文化ホールで開催されました。成人された方は694名（男351名、女343名）で、式典には436名が参加されました。久しぶりに再会する友人たちと楽しく会話をしたり、笑顔で写真撮影したり、会場はとても和やかな雰囲気でした。式典では代表者が、今まで支えてくださった多くの方々に感謝の気持ちを伝え、社会人としての「自覚」「責任」を持つこと、思いやりの気持ちを忘れず、社会に貢献できるよう努力したいと、新成人の誓いを述べました。それぞれの新たな決意を胸に刻み、希望ある未来に向けて一歩ずつ前進してください。（1月13日）



第21回泉州国際市民マラソン

【交通規制】 2月16日(日)は、泉州国際市民マラソンが開催され、午前10時15分ごろから午後3時35分ごろまで、コース（堺阪南線、泉佐野岩出線等）や周辺道路で交通規制が実施されます。皆さまには大変ご迷惑をおかけしますが、ご理解、ご協力をよろしくをお願いします。

【特別招待選手の紹介等】 泉州国際市民マラソンの招待選手には、前日本記録保持者の藤田敦史（富士通）や北京オリンピック出場の尾方剛（広島経済大学）をはじめ、宮里康和（チームパラオ）・安藤真人（山陽特殊製鋼）・中野円花（ノーリツ）・猪野祐貴（ノーリツ）の6名の選手が出場します。また、昨年度に引き続き、地元自治体の海外姉妹（友好）都市等からも外国人ランナーの参加が予定されています。

【問合せ】 泉州国際マラソン実行委員会事務局（☎ 436-3440）

**千賀ノ浦部屋力士と一緒に
ちゃんこ鍋イベント**

A 泉南わくわくちゃんこ鍋ツアー（稽古見学、説法、力士とちゃんこ鍋）

B 泉南わくわくちゃんこ鍋教室（力士直伝ちゃんこ鍋）

【とき】 3月1日(土)**A** 午前9時30分～午後2時、**B** 午後4時～6時

【ところ】 長慶寺

【参加費】 **A** 大人3,000円、小学生1,500円（保護者同伴）、**B** 大人2,000円（中学生以上）

【定員】 **A** 50名、**B** 20名

【申込み・問合せ】 FAXかEメールで、希望コース（A・B・AB）、住所、氏名、

年齢を泉南市観光協会（☎・FAX 493-8948 / e-mail:info@welcome-sennan.com）へ。2月20日(木)締切（定員になり次第終了）

第19回ちびっこずもう泉南場所**参加者募集**

【とき】 2月23日(日)午前9時～午後4時

【ところ】 市民体育館

【対象】 市内在住の小学1年生～6年生までの男女および泉南市スポーツ少年団加入者

【競技方法】 学年、男女別個人戦（トーナメント方式）

【参加費】 無料

【その他】 ▽表彰は、優勝・準優勝・3位まで（全員に参加賞あり）▽競技中に発生したけが等については、応急処置のほか、加入する保険範囲内での対応となります▽昼食は各自ご用意ください▽上靴（応援の方含む）を各自ご持参ください

【申込み】 申込み用紙（市内各小学校にて配布済み）に記入の上、各小学校または生涯学習課へ。2月7日(金)締切

【問合せ】 生涯学習課（☎ 483-2583）

**ワンコイン名作シアター in 泉南**

500円で古き良き時代にタイムスリップ

【とき】 3月1日(土)①「雨に唄えば」午前10時～（午前9時30分開場）、②「汚名」午後1時～（午後0時30分開場）

【ところ】 文化ホール（全席自由）

【入場料】 500円（2作品鑑賞できます。再入場にはチケットの半券が必要）チケットは文化ホール事務所で発売中

【問合せ】 文化ホール（☎ 482-7767）

くらたんワイワイ祭り

【とき】 2月15日(土)午前9時から

【ところ】 大阪府立青少年海洋センター

【対象】 一般・家族

【内容】 クルーズ体験、ウォークラリー、クラフト、たき火体験、屋台、ステージ等のミニイベントも予定

【参加費】 各プログラム100～500円

【申込み・問合せ】 大阪府立青少年海洋センター「くらたんワイワイ祭り」係（泉南郡岬町淡輪6190 / ☎ 072-494-1811 / FAX072-494-1735）

第1回男里川水系一斉清掃活動

【とき】 2月22日(土)午前10時～12時（雨天中止、午前8時の時点で降雨雪・注意報等が発令の場合）

【集合場所】 東小学校（金熊寺地区）、西出橋、金熊寺ビオトープ、昭和橋、菟砥橋

【内容】 男里川水系内のゴミ拾い

【参加費】 無料

【持ち物】 手袋（軍手等）、火バサミ

【その他】 防寒着、帽子、運動靴（長靴が最適）を着用

【申込み】 不要

【問合せ】 男里川環境委員会（☎ 090-8776-6054 辻山）

広告掲載枠です。

詳しくは今月号の広報せんなんをご覧ください。

情報



イベントなどの情報ページ

山田家住宅一般公開&書道展・ひな人形展

国の登録有形文化財に指定されている旧庄屋敷の一般公開に併せて書道展・ひな人形展を開催します。

【とき】2月22日(土)～23日(日)午前10時～午後4時

【ところ】山田家住宅(JR新家駅から徒歩約5分、駅前案内板に表示あり)

【内容】書道展(澄心会)、ひな人形展、甘酒のふるまい(なくなり次第終了)

【入場料】無料(ただし、パンフレット代として任意で100円の協力金をお願いしています)

【その他】タケダ電設隣の空地に駐車可

【問合せ】生涯学習課(☎483-2583)

棒針編み入門講座

初歩の初歩から、針の持ち方から小物を作るようになるまで2回の連続講座を開きます。楽しくワイワイとあなたもご一緒にどうですか?

【とき】3月6日(木)、20日(木)午前10時～12時

【ところ】樽井公民館

【対象】おとな

【定員】10名(先着順)

【参加費】教材費800円(棒針代込み2回分)

【その他】一時保育あり。1歳以上の子ども6名(同時申込み)

【申込み】電話で樽井公民館へ。2月14日(金)午前10時から受付(先着順)。教材費は2月27日(木)午後5時30分までに樽井公民館窓口でお支払いください

【問合せ】樽井公民館(☎483-4361 / FAX483-4380 / e-mail:tarui-k@city.sennan.lg.jp)

泉南市ABC委員会/歴史文化ウォッチング「お菊山・金熊寺コース」

みんなで早春の里山を歩きませんか。爽やかな景色や梅の花もめでるウォーキングを開催します。

【とき】3月8日(土)午前9時JR新家駅前集合、午後2時30分ごろ金熊寺解散予定(雨天中止)

【内容】JR新家駅～種河神社～畦の谷地蔵～お菊山(昼食・紙芝居)～蓮信寺～信達神社～金熊寺梅林、約8キロのコース(山歩きで急な登り降りもあります)

【定員】50名(申込順)

【参加費】100円(保険料および資料代。当日徴収)

【その他】手袋、タオル、弁当、飲料水は各自持参、山歩きの服装と靴でご参加ください

【申込み・問合せ】往復ハガキで標題に「歴史文化ウォッチングお菊山・金熊寺コース」、郵便番号、住所、氏名(グループの場合は全員の氏名)、電話番号を明記のうえ、〒590-0592(住所不要)生涯学習課(☎483-2583)へ。2月1日(土)～28日(金)の消印有効(返信ハガキをお送りします)

第46回泉南美術協会展

【とき】3月12日(水)～16日(日)午前10時～午後5時(最終日は午後3時まで)

【ところ】文化ホール展示室

【入場料】無料

●一般の方からの出品受付中

【応募資格】15歳以上の方で、1人2点以内(自作、未発表のもの)

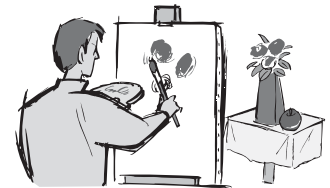
【募集作品】洋画(油彩画、水彩画、パステル画、アクリル画)または、日本画の平面作品で6号～50号までの額装にて壁面展示可能なもの

【出品料】1点につき3,000円

【入賞】表彰(市長賞、会長賞、協会賞若干名)

【搬入日】3月11日(火)午後1時から文化ホール展示室へ。搬入不可の方は前日までにギャラリーのがみへご持参ください

【申込み・問合せ】ギャラリーのがみ(☎485-1111日、祝日を除く午後1時～5時)へ。2月15日(土)締切



まいぶんクラブの参加者募集

「レトロなレンガでかまどベンチ作り」参加者募集

アーティストと一緒に「かまどにつかえるベンチ」を作ってみませんか。ベンチの材料となるレンガは、明治時代から昭和初期に泉南市内で作られたものを使います。作業の間には、「あったまるプログラム」も予定。詳しくは、埋蔵文化財センターまでお問合せください。

【とき】2月9日(日)午前10時～午後4時

【ところ】埋蔵文化財センター

【対象】市内在住・在勤・在学の方

【定員】小学生以上の子どもと保護者10組程度(多数の場合は抽選)

【申込み・問合せ】直接来館かEメール、FAXで住所、参加者氏名(ふりがな)、年齢、性別、電話番号(連絡先)を埋蔵文化財センター(〒590-0505 信達大苗代374-4 / ☎483-6789 / e-mail:maibun@city.sennan.lg.jp)へ。

2月5日(水)締切





↑
「喜納弥与茂」さんのお名前は、明治42年の記録（『泉南郡志』）に見られます。

引き札で飾った箱

引き札とはむかしのチラシのこと。今回ご紹介するのは、引き札をうまく使った実用品です。竹で編まれたふたつきの箱に、絵柄をあわせて引き札を貼り合わせたもので、身の回りにあるものをうまく使っています。

手にとってみると、思わず感心するでき映え。箱とふたの全面に、

鮮やかな発色と愛嬌のある絵柄の引き札を、位置をあわせて貼り付けています。ふたの外側はえびさんの絵柄を、内側は紅白の絵柄のものを、それぞれ組み合わせています。「おめでたいもの」を入れる箱だったのかもしれませんが、この箱を作った人の思案の跡と、作る楽しみがみてとれます。

皆さんがお持ちの引き札を、展示してみませんか？

皆さんがお持ちの引き札を、より多くの人と楽しんでみませんか。ご応募いただいた引き札は、「泉南引き札展」（3月31日まで開催）で展示させていただきます。（複製を作成後、返却します）

【問合せ・応募】埋蔵文化財センター ☎483-6789

市長の動き



消防出初式
に参加しました。
(1月12日)

林昌寺大護
摩供「火渡り
の儀式」に参
加しました。
(1月13日)



編集後記

今月号でご紹介した地域活動拠点「ほしやち」さまは、「鳴滝が大好き、村の人たちが大好き」という方たちが集まって、グループを立ち上げました。今回の取材時も、会話が絶えず非常に活気のあるもので、地域の力、絆みちいなものかひしひしと伝わり、共助の大切さを痛感しました。（Y）

埋蔵文化財センターで開催されたカレンダーづくり。広場で拾ったどんぐりや落ち葉を子どもたちは楽しそうに飾りつけ、すてきなカレンダーが完成。まいぶんクラブでは楽しい手作りイベントを開催しています。ぜひ、子どもも参加してください。（F）

広報紙が届かない方は…

広報紙が届かない場合、またはご近所等でそのようなご家庭をご存じの方は秘書広報課までご連絡ください。（☎483-0002）

広報せんなん 2月号 (No.584) 平成26年2月1日発行

編集と発行 泉南市総合政策部秘書広報課
〒590-0592 泉南市樽井一丁目1番1号

Tel:072-483-0002 (秘書広報課直通) Fax:072-483-0325

各課へのお問合せは広報せんなん各記事に記載の直通番号へおかけください。記事の掲載を希望される方は、各担当課へお問合せの上、ご相談ください。なお、各課直通番号が不明な場合は、483-0001(総務課)へおかけください。

e-mail:hisyo@city.sennan.lg.jp http://www.city.sennan.osaka.jp/

携帯サイト http://www.city.sennan.osaka.jp/mobile/

泉南市の人口・面積

人口	64,470人 (-8人)
男性	31,228人 (+13人)
女性	33,242人 (-21人)
世帯数	25,468世帯 (+19世帯)
面積	48.83 km ²
	12月末現在。()内は前月比



大豆インクを使用しています

この広報紙は再生紙を使用しています



携帯サイトQRコード