

Contents

泉南市公式フェイスブックページ日々更新中・・・ P 2
平成 25 年度予算執行状況報告・・・ P 3
新着ニュース・・・ P 4
お知らせ・・・ P 6
シリーズ人権・・・ P 16
子育て情報局・・・ P 18
読者プレゼント・・・ P 24
まちかどスナップ・・・ P 25
情報BOX・・・ P 26
ふるさと歴史紀行・・・ P 28





①樽井駅にエレベーター設置②あいびあ泉南・市体育館前の桜並木（今年撮影された写真）③ウミガメ（平成 22 年にサザンビーチにウミガメが上陸。産卵の様子を紹介）④オリジナルナンバープレート決定（関西空港開港 20 周年を記念しデザインを公募）⑤イングリッシュローズガーデンのバラ⑥いいね 100 突破記念「めでタイ」市章⑦長慶寺のアジサイ⑧泉州消防署隊員がほふく救出訓練で大阪府代表に⑨和歌山県北山村へ消防車を寄贈（他市との交流は一段と反響が大きいです）

泉南市公式フェイスブックページ日々更新中!

泉南市公式フェイスブックページが開設されて約一年。市内市外を問わず、毎日たくさんの方にご覧いただいています。評価指数にしているページへの「いいね」数は約200獲得。これからも皆さまに有益で、楽しく、うれしい情報を発信してまいります。皆さまの応援に感謝をお伝えするとともに、反響の大きかった投稿をご紹介します。**【問合せ】** 秘書広報課（☎483・0002）

泉南市 facebook ページへの投稿を募集しています

①泉南市 facebook ページカバー写真

泉南市在住の方も知らないような「泉南の絶景写真」を募集します。カバー写真（タイムライン上部に大きく表示される写真）として使用します。

②わが家の愛ペット自慢 in せんなん

あなたの「家族」を泉南市 facebook ページで紹介し

ます！ご応募お待ちしております。

【応募】 政策推進課 e-mail:seisaku@city.sennan.lg.jp
（データサイズは 1MB 以内にしてください）

【詳細サイト】 http://www.city.sennan.osaka.jp/hisyo/hisyo_facebook/contents.htm

【問合せ】 政策推進課（☎483-0004）



予算 平成25年度予算執行状況報告

(平成26年2月末現在)

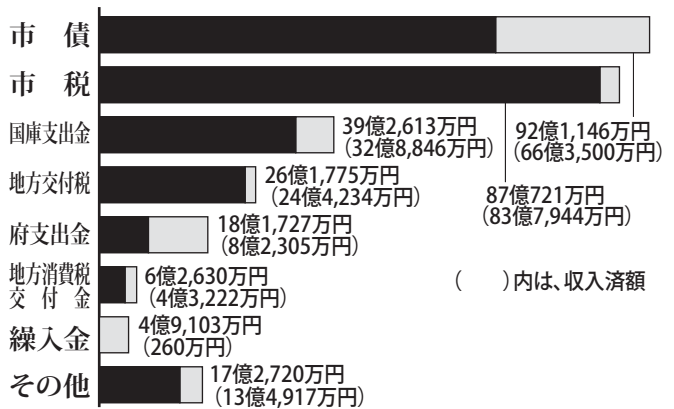
一般会計予算現額291億2,435万円の内、歳入予算の収入済額は233億5,228万円、歳出予算の支出済額は207億844万円となっています。

【問合せ】財政課 (☎ 483-0007)

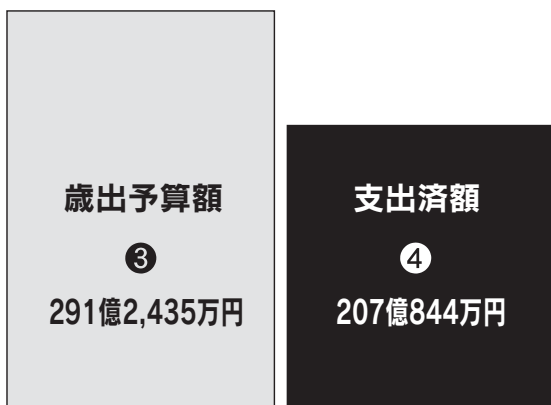
一般会計（歳入予算）【図1】



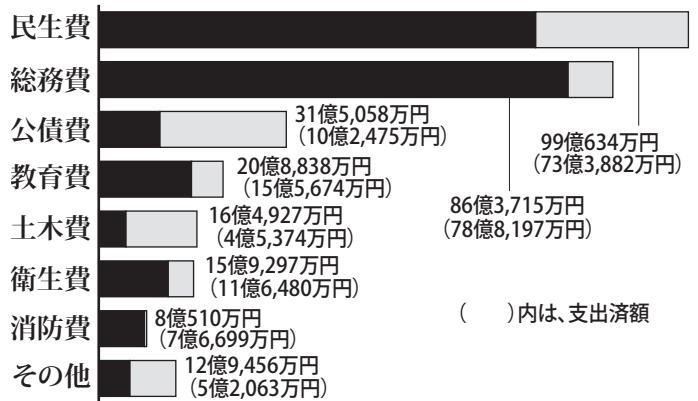
【図1】の歳入予算額①と収入済額②との項目別グラフ



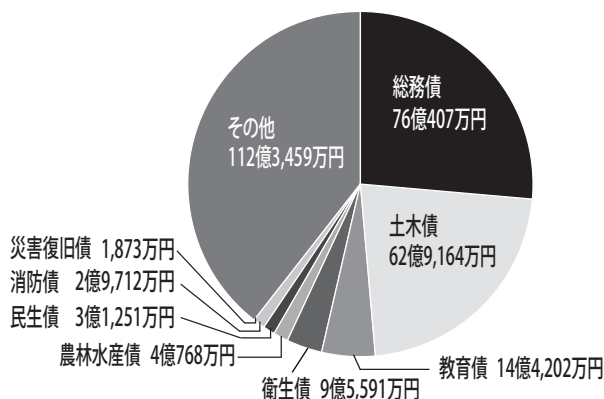
一般会計（歳出予算）【図2】



【図2】の歳出予算額③と支出済額④との項目別グラフ



市債現在高のグラフ（市債総額 285 億 6,427 万円）



主な特別会計（収入済額と支出済額）

主な特別会計	収入済額と支出済額
国民健康保険事業特別会計	収入済額 54億9,666万円
	支出済額 74億3,005万円
下水道事業特別会計	収入済額 4億4,441万円
	支出済額 10億5,534万円
汚水処理施設管理特別会計	収入済額 1万円
	支出済額 49万円
介護保険事業特別会計	収入済額 29億2,263万円
	支出済額 34億9,029万円
後期高齢者医療事業特別会計	収入済額 4億9,385万円
	支出済額 4億9,887万円
公共用地取得事業特別会計	収入済額 0円
	支出済額 3,946万円

市有財産

公有財産	1,074,407.14 m ²
土地	891,931.76 m ²
建物	182,475.38 m ²

基金

基金合計額 38 億 526 万円			
①土地開発基金	4 億 8,451 万円	⑧地域福祉基金	3 億 5,129 万円
②教育振興育英奨学基金	1,122 万円	⑨汚水処理施設管理基金	2,818 万円
③公債費管理基金	11 億 8,037 万円	⑩医療施設整備基金	1,124 万円
④公共施設整備基金	10 億 2,322 万円	⑪介護保険給付費準備基金	2 億 8,790 万円
⑤高額療養費貸付基金	300 万円	⑫農用地整備基金	2,301 万円
⑥緑化基金	2 億 9,160 万円	⑬ふるさと泉南水なす基金	805 万円
⑦ふるさと創生事業推進基金	1 億 167 万円		

ご寄贈いただき
ありがとうございます



平成26年3月、大阪府木材協同組合連合会さまより平成25年度森林整備加速化・林業再生事業において本庁舎大会議室・受付カウンターの杉スリット材による木質化および木系クロス貼りを寄贈していただきました。空気浄化や免疫力アップなどさまざまな効果があるそうです。市民の皆さまもぜひ実感してください。

【問合せ】総務課
(☎483・0001)

樽井駅を
バリアフリー化しました

樽井駅のエレベーターの利用が開始されました。主なバリアフリー設備は、エレベーター新設、スロープ改修、2段手すり新設、多機能トイレ改修、ホーム改修、内方線付き視覚障害者用ブロック新設、車いす対応改札機および券売機改修、音声案内板等です。

【問合せ】都市計画課
(☎483・9973)

さわやかバスの
車内広告を募集中です



環境整備課
(☎483・9871)

本市コミュニティバス「さわやかバス」の車内広告を募集中です。詳細はお問合せいただくか、市ウェブサイトをご覧ください。

【問合せ】

Topics

新着ニュース

消費税率の引き上げに伴う臨時福祉給付金・子育て世帯臨時特例給付金

臨時福祉給付金

【給付対象】平成26年1月1日現在で泉南市に住民登録があり、平成26年度の市民税(均等割)が課税されない方。ただし、ご自身を扶養している方が、課税される場合は対象外です。対象かどうかを判定するには、市・府民税の申告が必要です。収入・所得がない方でも申告にご協力ください

【給付額】

給付対象者一人につき1万円

●給付対象者の中で次に該当する方は5千円が加算されます

▼老齢基礎年金、障害基礎年金、遺族基礎年金等の受給者など

▼児童扶養手当、特別児童扶養手当、特別障害者手当等の受給者など

子育て世帯臨時特例給付金

【給付対象】基準日(平成26年1月1日)における平成

26年1月1日の児童手当(特例給付を含む)の受給者であつて、平成25年の所得が児童手当の所得制限額に満たない方

【対象児童】平成26年1月1日の児童手当(特例給付含む)の対象となる児童を基本とします

▼基準日(平成26年1月1日)に生まれた児童も対象となります。基準日より後に生まれた児童や基準日後に死亡した児童は対象外です。基準日時点で中学生である児童は、実際の申請・給付時に中学校を卒業している場合でも対象となります

【給付額】対象児童一人につき1万円

◆◆◆

【共通事項】▽生活保護制度の被保護者などは給付対象となりません▽臨時福祉給付金と子育て世帯臨時特例給付金を重複して支給できません。両給付金の給付対象者となる場合は臨時福祉給付金のみが給付対象となります

【申請先】基準日(平成26年1月1日)において住民登録がされている市町村です。現在支給に向けた準備を進めています。具体的な申請方法な

ど詳細は決定次第、広報紙や市ウェブサイト等でお知らせします

【給付金をよそおった振り込め詐欺に注意】

▽市や厚生労働省などが、ATMの操作をお願いすることは絶対にありません

▽ATMを自分で操作して、他人からお金を振り込んでもらうことは絶対にできません

▽市や厚生労働省などが給付のために、手数料などの振り込みを求めることは絶対にありません

▽現時点で市や厚生労働省などが住民の世帯構成や銀行口座の番号などの個人情報照会することは絶対にありません

▽ご自宅や職場などに市や厚生労働省の職員などがかつた電話がかかってきたり、郵便が届いたりしたら迷わず最寄りの警察署または警察相談専用電話(☎9110)へご連絡ください

【問合せ】厚生労働省相談窓口専用ダイヤル
(☎0570・037・192)
午前9時～午後6時、土日祝日を除く、
生活福祉課(☎483・3472)

泉南市長選挙

さあ投票
選挙の主役はあなたです

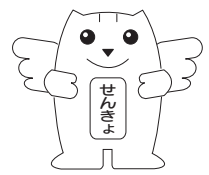
投票日 5月18日(日)午前7時～午後8時まで

【投票のできる方】

●平成6年5月19日までに生まれた方で、平成26年2月10日までに転入の届け出をし、引き続き泉南市の住民基本台帳に記載されている方。(ただし、投票日までに市外に転出された方は投票できません。) ●泉南市内で転居された方で、平成26年4月21日までに転居届をした方は新住所地の投票所で、4月22日以降に転居届をした方は旧住所地の投票所で投票してください

【入場整理券】

選挙人の方には、告示日までに封書で入場整理券を郵送します。その入場整理券に記載されている投票所で投票してください。(今回から従前は入場整理券の裏面の投票所を記載した地図のところにて期日前投票所で使用できる宣誓書を印刷しています。また投票所の地図については、別に添付しています)



【郵便による不在者投票】郵便等による不在者投票を行うためには、「郵便等投票証明書」が必要で、あらかじめ身体障害者手帳等を添えて泉南市選挙管理委員会の委員長に対して、交付申請を行い、交付を受けておいてください。郵便等投票証明書をもちの方は、投票日の4日前(5月14日(水))までに、郵便等による不在者投票用紙等請求書(本人の自書による署名が必要)に郵便等投票証明書を添えて、泉南市選挙管理委員会まで投票用紙等の交付を請求してください

▼身体障害者手帳をお持ちの方で、手帳に左記が記載されている方

①両下肢、体幹の障害または移動機能の障害の程度が、1級または2級

②心臓、じん臓、呼吸器、ぼうこう、直腸、小腸の障害の程度が、1級または3級

③免疫、肝臓の障害の程度が、1級から3級

▼戦傷病者手帳をお持ちの方で、手帳に左記が記載されている方

①両下肢、体幹の障害の程度が、特別項症から第2項症

②心臓、じん臓、呼吸器、ぼうこう、直腸、小腸、肝臓の障害の程度が、特別項症から第3項症

期日前投票

投票日当日に仕事や旅行等の理由により投票することができない方は、期日前投票をすることができます。(入場整理券が届いている方は裏面の宣誓書にあらかじめ必要事項を記入して、ご持参ください。)

【期日前投票期間】

5月12日(月)～17日(土)まで

【期日前投票の時間】

午前8時30分～午後8時まで

【期日前投票の場所】

市役所別館1階会議室

▼介護保険法上の要介護者で、介護保険の被保険者証に要介護状態区分が要介護5と、記載されている方

〈注意〉手帳の記載だけでは障害の程度がはっきり分からない時は、障害福祉課から上記の障害の程度に該当する旨の証明を受けてください

【郵便による不在者投票の期間】5月12日(月)～17日(土)まで。ただし、泉南市選挙管理委員会委員長が投票日当日午後8時までに各投票所へ送致できるよう、お早めに郵送ください

【郵便による不在者投票の交付請求手続き】あらかじめ申請し、交付を受けた「郵便等投票証明書」を添えて、投票日の4日前(5月14日(水))までに、泉南市選挙管理委員会委員長に対して、投票用紙等の交付請求をしてください

【手話通訳の派遣】聴覚障害者の方々には、投票日当日(5月18日(日))に手話通訳者を市役所に配置しますので、手話通訳をご希望される方は、事前(当日でも可)に泉南市選挙管理委員会まで申し出て(ご予約)ください。ご予約いただいた時間帯に、手話通訳者を投票所に派遣します

【点字版または朗読テープによる「選挙のお知らせ」】視覚障害者の方々に対し、選挙の情報を提供するため点字版および朗読テープによる「選挙のお知らせ」を郵送いたしますので、ご希望の方は電話で選挙管理委員会までお申し込みください

【投票は指定された投票所で】投票所は市内に24カ所ありますが、お届けする入場整理券に記載されている投票所で投票してください(他の投票所では投票することはできません)

【問合せ】選挙管理委員会事務局(☎483・8111)

5

福祉

身体障がい者補助犬貸与者募集



盲導犬や介助犬および聴導犬の貸与希望者を募集します。貸与には選考を行います。

【対象】身体障害者手帳所持者で視覚障害1級、肢体障害1級または2級、聴覚障害2級の方。
なお、取得者の年齢において制限があります。また選考にあたり補助犬の取得目的、住宅環境などの調査を実施します

【申込み・問合せ】障害福祉課で配布する申請書に必要事項を記入の上、〒540・8570大阪府自立支援課社会参加支援グループへ
(☎06・6944・9176)

5月16日(金)必着
【問合せ】障害福祉課
(☎483・8252)

介護予防基本チェックリスト

基本チェックリストとは、「日用品の買い物をしていますか」「口の渇きが気になりますか」など、介護予防の観点から考えられた25項目の質問表に、はい・いいえで答えるものです。結果をもとに、必要がある方には各種健康教室の案内をします。(7月上旬)

【対象】泉南市高齢者保健福祉計画上で定める日常生活圏域のA地区またはC地区に居住している65歳以上で、要介護・要支援の認定を受けていない方

・A地区(新家、兎田、別所、信達大苗代、信達金熊寺、信達童子畑、信達桶畑、信達葛畑)
・C地区(樽井1〜7丁目、男里幡代、馬場、りんくう南浜)

【実施方法】5月上旬に郵送同封の返信用封筒で返送(5月23日(金)締切)。チェックリストを返送しただけだと、健康教室のご案内をする方の把握ができません。忘れずに返送してください

【問合せ】長寿社会推進課
(☎483・8254)

母子家庭等就業・自立支援センターをご利用ください

ひとり親家庭の皆さんの就職・転出・職場の悩みなどに

いてのご相談に応じます。

【相談日】月、土(午前10時〜午後4時。要予約・保育有り)

【ところ】谷町福祉センター16階、地下鉄谷町線・谷六⑥出口すぐ

【相談内容】▽働きたい方には情報提供、職業紹介▽面接に備えての就職セミナー▽困った時にヘルパー派遣

【申込み・問合せ】大阪府母子家庭等就業・自立支援センター
(☎06・6762・9498)

大阪府障がい者等用駐車区画利用証を交付します

障がい者や高齢者など移動に配慮を要する人が安心して外出できるように、公共施設や商業施設などの車いす使用車用駐車区画の利用証を交付する制度が始まりました。申請用紙は、大阪府ウェブサイトでダウンロードできます。添付書類など詳細は、ウェブサイトをご覧ください。



【申込み・問合せ】申請は郵送で大阪府障がい福祉企画課へ
(〒540・8570住所不要)
☎06・6944・2362 / FAX 06・6944・27215



健康

★問合せ 保健センター

(☎482・7615)

風しん予防接種費用を助成します

先天性風しん症候群(妊娠初期の女性が風しんに罹患すると、出生児が白内障、先天性心疾患、軟調等を発症することがある)予防のため、風しん抗体をもたない方に、予防接種費用を助成します。

接種費用の助成金額など詳しくはホームページや電話でご確認ください。

【対象】風しん抗体検査の結果、抗体を保有していないと判定された方で、妊娠を希望する女性およびその配偶者または妊婦の配偶者(妊娠中の方は除く)

【抗体検査等】抗体検査は5年以内に検査されたものに限りま

【助成期間】平成27年3月31日(火)接種分まで

	とき	ところ	対象	内容・その他
健康相談	毎月第1〜4金曜日 13時30分〜14時30分	保健センター	40歳以上の市民	ご自分の健康に疑問や不安がありましたら、お気軽にご相談ください。医師への相談は予約が必要です。
栄養相談	毎月第1〜3金曜日 13時〜14時30分			栄養士が個人のライフステージに応じた栄養に関する相談に乗ります。ただし、事前に予約が必要です。
こころの健康相談	随時受付。電話予約要。	泉佐野保健所 (☎462-4600)		アルコール依存症・認知症も含みます。無料。
医療に関する相談	月〜金曜日 9時〜15時45分	泉佐野保健所 (☎462-7701)		医療に関する相談・苦情・利用のアドバイスなど。無料。
肝炎ウイルス検査	第1水曜日 9時30分〜10時	泉佐野保健所 (☎462-7703)		事前予約が必要です。
HIV即日検査	第1・3月曜日 13時〜14時	泉佐野保健所 (☎462-7703)		匿名可。無料。
献血	5月20日(火) 10時〜12時 30日(金) 13時〜16時30分	イオンモールりんくう泉南	大阪府内の当日と翌日の献血場所はフリーダイヤル0120-524-133でご案内しています。問合せは泉南市献血推進協議会 (☎482-7615)	

泉南市エイフボランタリーネットワーク会員を募集します

泉南市の保健や衛生に関してボランティア活動を行っていただけの方を募集します。エイフボランタリーは清掃活動、献血や健康づくりの保健活動を主にを行っています。泉南市内に居住する女性であれば、どなたでも参加していただけますので、ご興味のある方はご協力をお願いします。入会を希望される方は保健センターまで、お問合せください。



血管メンテナンス講座

一酸化炭素濃度・肺年齢をチェックします。血管の中から老化は進んでいます。血管が若返るヒントをみつけませんか。

【とき・内容】▽5月30日(金)「循環器疾患・食事について」▽6月6日(金)「タバコ・運動について」いずれも午後1時～4時

【ところ】保健センター

【費用】無料
【申込み】直接か電話で保健センターか保険年金課(☎483・3433)へ

犬や猫の相談窓口が変更します

犬や猫などのペット動物の相談連絡先が変わりました。こ

れまでの各保健所における犬に関する相談窓口は廃止となりますので、ご注意ください。新しい相談窓口は泉佐野保健所に併設しています。



【問合せ】大阪府動物管理指導所泉佐野分室(☎072・464・9777/泉佐野市上瓦屋583・1)

健康保険

★問合せ 保険年金課 (☎483・3433)

【関連サイト】市ウェブサイト ↓福祉・健康↓医療

平成26年度特定健康診査の受診券を送付します

泉南市国民健康保険に加入されている方で40歳～74歳の方に、6月初めごろに特定健康診査の受診券を送付します。

この健診は、内臓脂肪症候群とその予備群の方を早期発見し、健診結果に合わせた効果的な保健指導を行うことにより循環器疾患等の重症化を防ぐことを目的としています。

本年度より、有効期限を翌年3月31日(75歳になる方は誕生

日の前日まで)に延長いたしました。年に一度は受診し、ご自身の健康管理にお役立てください。

健診内容や受診可能な医療機関等、詳細については同封の案内をご覧ください。なお、特定健康診査と国保人間ドック助成は、年度でどちらか1回利用可能です。

平成26年度特定健康診査の集団健診を実施します

泉南市国民健康保険に加入されている特定健康診査受診対象の方に、以下の日程で集団健診を実施します。事前予約が必要です。特定健康診査は個別に医療機関で受診することも可能です。詳細は受診券同封の案内をご覧ください。

【とき・予約開始日】左表のとおり。全ての日程で、前立腺がん検診(有料)、肝炎ウイルス検診を同時実施しています

とき	予約開始日
※ 6/30(月)	6/2(月)
9/16(火)	8/1(金)
※ 10/21(火)	9/1(月)
11/21(金)	10/1(水)
※ 12/7(日)	11/4(火)
3/12(木)	2/2(月)

※肺がん検診の同時受診が可能。
健診実施時間は 午前9時～11時30分

【ところ】保健センター

【定員】各日とも120名程度(先着順)

【申込み】各予約開始日の午前9時より保険年金課窓口またはお電話で

国民健康保険高齢受給者証について



70歳の誕生日を迎えられた方は、誕生日の翌月の1日から、高齢受給者として診療を受けることができます(1日生まれの方は誕生月から)。誕生日(1日生まれの方は、誕生日の前月)の下旬に高齢受給者証を送付します。

また、すでに70歳を迎えられた方がお持ちの「国民健康保険高齢受給者証」の有効期限は、平成26年7月31日(木)まで(75歳の誕生日が平成26年4月1日から7月31日までの方は、その前日)で、一部負担金の割合の表記については「2割(特例措置により1割)」となっております。

また、70歳以上の国民健康保険被保険者の方は、医療機関の窓口での負担割合が1割から2割に段階的に変更され、昭和19

年4月1日以前がお誕生日の方は、75歳の誕生日を迎えるまで窓口負担は1割に据え置かれ、昭和19年4月2日以降に誕生日を迎える方については、5月診療より4月中に郵送された高齢受給者証を提示することにより、2割負担での診療となります。

ただし、負担割合3割の国民健康保険高齢受給者証をお使いの方は除かれます。

なお、古い「国民健康保険高齢受給者証」はハサミ等で裁断するか、保険年金課へ返却してください。

広告掲載枠です。
詳しくは今月号の広報せんなんをご覧ください。

上記の広告に関するお問い合わせは、株式会社宣成社へ(☎06-6222-6888)

●国民年金

国民年金保険料の納付

国民年金保険料の納付は、日本年金機構から送付される納付書で金融機関、郵便局、コンビニエンスストア、農協等で納付してください。クレジットカードを利用した納付、口座振替の方法もあります。納期限から2年を経過すると時効により納められなくなりますのでお気を付けてください。納められなくなった期間は保険料未納期間となり、年金受給の資格期間や年金額の計算に算入されない期間となります。なお、平成27年9月30日までは、過去10年以内の納め忘れた保険料を納めることができる後納制度があります。後納制度の詳細は、貝塚年金事務所へお問合せください。

また、免除・若年者納付猶予・学生納付特例を受けた期間の保険料は10年までさかのぼって納めること（追納）ができます。ただし、一部免除（4分の3免除・半額免除・4分の1免除）の承認を受けた場合の追納は、既に免除部分以外の保険料が納付されている場合に限りません。

追納する場合、免除等を受けた年度から2年度を経過した分は、保険料額に経過期間に応じ

た加算額が上乘せされます。

【問合せ】▽保険年金課国民年金担当 (☎483・7792)
▽貝塚年金事務所 (☎431・1122)

●税金

★問合せ 税務課

(☎483・9033)

【関連サイト】市ウェブサイトを暮らし・環境↓税金

固定資産税の減免制度

高齢者などで収入が少ない方が所有する居住用資産（土地・家屋）に係る固定資産税・都市計画税の減免制度があります。

【減免対象要件】次の①～⑤すべてに該当する方①所有者が▽65歳以上▽障害のある方(5・6級を除く)▽寡婦か寡夫に該当する方②所有者とその家族全員(生計を同一にする方)が住民税均等割非課税限度額以下の所得③所有している固定資産が自己居住用資産である(ほかに宅地等を所有していないこと)④家屋の床面積が120㎡以下⑤固定資産税(都市計画税を含む)の年税額が5万円以下

【減免額】対象資産に対する税額の2分の1
【必要書類】平成26年度固定資産税納税通知書、印鑑、身体障

害者等の認定を受けている方は、手帳または証明書【申請】税務課へ。6月2日(月)納税いただけます。締切

固定資産税納税通知書の送付

平成26年度固定資産税・都市計画税納税通知書(土地・家屋・償却資産)を5月8日(木)に発送します。お手元に届かない場合はお問合せください。

なお、納税通知書(土地・家屋)には、固定資産物件明細書を添付しています。

自動車税の納期限

自動車税の納期限は6月2日(月)です。納税通知書に記載の金融機関、郵便局、コンビニエンスストアで納期限までにお納めください。



【問合せ】大阪府自動車税コールセンター
(☎0570・020156フゼイコール)

市税の納付には口座振替をご利用ください

市税(市府民税(普通徴収)、固定資産税(償却資産含む)・都市計画税、軽自動車税)の納付については、安心で便利な口

座振替(自動振替)をご利用ください。一度お申込みしますと、翌年以降も継続して口座振替で納税いただけます。

【とっても便利な口座振替】

①市役所や金融機関へ納付に出掛ける手間がはぶけます
②納期をお忘れのときや納付書を紛失されたときでも安心です
③お忙しい方、ご不在がちな方にも便利です

【手続き】自動払込利用申込書に必要な事項を記入し、預貯金口座のある市税取扱金融機関(納付書記載を参照)・郵便局へ

【携行品】①預貯金通帳で使用している印鑑②納税通知書③自動払込利用申込書(市役所税務課、市税取扱金融機関、郵便局で配布)

【その他】軽自動車税のうち、車検が必要なものについては、納税証明書(継続検査用)を振替完了後、6月中旬に送付します。振替結果については、金融機関の預貯金通帳の記帳にて、ご確認ください

【問合せ】税務課

(☎483・9033)

市税の納期内納付にご理解とご協力を

平成26年度の固定資産税(償却資産含む)・都市計画税および軽自動車税の各納期限と出張徴収、休日納付・相談窓口の日程についてお知らせします。【問合せ】税務課(☎483-9033)

【固定資産税(償却資産含む)・都市計画税、軽自動車税の納期限】

税目	第1期分	第2期分	第3期分	第4期分
固定資産税 都市計画税	6月2日(月)	7月31日(木)	10月31日(金)	平成27年 1月5日(月)
軽自動車税	6月2日(月)	●市税は各納期限までに納めてください ●市税の納付は安心・便利な口座振替をご利用ください		

【固定資産税(償却資産含む)・都市計画税、軽自動車税の出張徴収】

とき	5月21日(水)	5月22日(木)	時間はいずれも 午前10時～午後4時
ところ	菟田老人集会場 西信達老人集会場	岡中老人集会場 幡代老人集会場 馬場老人集会場	

【固定資産税(償却資産含む)・都市計画税、軽自動車税の休日納付・相談窓口を開設】

とき	5月31日(土)	6月1日(日)	時間はいずれも 午前9時～午後5時
納付・相談場所	市役所1階・税務課窓口		

Kanku News

関西国際空港情報 No.167
<http://www.kansai-airport.or.jp/>

関西国際空港のフライト関西-上海線がますます充実!

関西国際空港からのフライトが続々増便し、ますます便利になります。まず、上海吉祥航空 (HO) では、4月15日より、関西-上海線を週7便で新規就航いたします。また、中国東方航空 (MU) では、関西-上海線を週7便さらに増便拡充いたします。ビジネス、観光に大変便利になります!

【問合せ】 関西空港案内 (☎ 455-2500)

ふなっしー、なめこ、地元ゆるキャラもやってくる! ゆるキャラカーニバル in Sky View

各日さまざまなキャラクターが遊びに来てください!

【とき】 4月29日(祝)・5月4日(祝)、5日(祝)

【ところ】 関空展望ホール「Sky View」

【問合せ】 関空展望ホール「Sky View」

(☎ 072-455-2082 午前8時~午後10時)

地元のええもん市スペシャル in Sky View

地元農家直送の新鮮で安全安心なこだわり野菜等、泉州の本当に良いものを集めた物産市です。こだわり野菜を使用したレシピ講座(事前予約が必要)も実施します。

【とき】 5月5日(祝)

【ところ】 関空展望ホール「Sky View」

【問合せ】 関空展望ホール「Sky View」

(☎ 072-455-2082 午前8時~午後10時)

軽自動車税の減免制度

身体障害者手帳等をお持ちの方には、一定の要件に応じて、軽自動車税(原動機付き自転車を含む)を減免する制度があります。

【注意】 普通自動車税との重複減免は受けられませんのでご注意ください

【必要書類】 平成26年度軽自動車納税通知書、印鑑、運転免許証、身体障害者手帳または療育手帳、精神障害者保健福祉手帳、自立支援医療受給者証等

【申請】 税務課へ。5月26日(月)締切

【問合せ】 税務課

(☎ 483・9031)

生活・環境

★問合せ 清掃課

(☎ 483・5875)

【関連サイト】 市ウェブサイト

↓暮らし・環境↓ごみ

ごみ収集日の変更

5月5日(祝)はごみの収集はありません。収集日程カレンダー

で「品目・収集日」を確認し、決められた集積場所に分別してから出してください。すべてのごみは、収集日の当日午前8時30分までに出してください。収集日程カレンダーは3月号の広報せんなんで折り込み配布していますが、清掃課、環境整備課、市役所受付または最寄りの公民館にも備えています。また、市ウェブサイトでは、2種類の収集地域専用のウェブサイト版ごみ収集日程カレンダー(平成26年4月以降分)のダウンロードが可能です。

相談あんない

時間は24時間表記です

区分	相談名	とき	ところ	問合せ
法律 行政	法律相談 (本人に係る相談)	5/1(木)、8(木)、22(木)9時15分~11時55分 申込みは実施日前日に電話で9時から先着8名受付	市役所別館2階産業観光課	産業観光課 (☎ 483-8191)
	行政相談	毎月第3木曜日 14時~16時	市役所別館2階産業観光課	産業観光課 (☎ 483-8191)
	消費者相談	月~金曜日 13時~16時	市役所別館2階消費生活センター	産業観光課 (☎ 483-8191)
	行政書士相談 (相続・遺言・交通事故ほか)	毎月第2金曜日(祝祭日は第3金曜日) 13時~16時 要予約。定員6名。	市役所別館2階産業観光課	行政書士会泉州支部事務局 (☎ 464-2793)
労働 就労	ハローワーク情報(週1回更新)	月~金曜日 執務時間中	市役所別館2階産業観光課	産業観光課 (☎ 483-8191)
	ハローワーク情報(毎日更新)	月~金曜日 執務時間中	人権ふれあいセンター内地域就労支援センター	地域就労支援センター (☎ 485-1401)
	労働相談	5/8(木) 13時~16時	市役所別館2階産業観光課	産業観光課 (☎ 483-8191)
	就労支援相談	月~土曜日 9時~17時30分(土曜日は要予約)	人権ふれあいセンター内地域就労支援センター	地域就労支援センター (☎ 485-1401)
子育て 教育	農事相談	毎月第4金曜日 9時30分~12時(要電話予約)	農業委員会事務局	農業委員会事務局 (☎ 483-9975)
	母子相談	月~金曜日 9時~17時	市役所1階生活福祉課	生活福祉課 (☎ 483-3474)
	子ども相談(家庭児童相談)	月~金曜日 10時~16時(来所の場合は要予約)	市役所1階保育子育て支援課隣	家庭児童相談室 (☎ 485-1586)
	教育相談(カウンセリング)	月~金曜日 10時~16時	教育相談室	教育相談室 (☎ 483-3755)
健康福祉 人権	進路支援(奨学金等相談)	月~土曜日 9時~17時30分(土曜日は要予約)	人権ふれあいセンター内人権協会	人権協会 (☎ 485-1401)
	知的障害者相談	月~金曜日 13時~17時(要電話予約)	随時相談の上、決定	障害福祉課 (☎ 483-8252)
	高齢者障害者住宅改造相談	毎月第3月曜日 13時30分~16時30分	あいびあ泉南	せんなんピアセンター (☎ 482-0114)
	心配ごと相談	毎週木曜日 9時~12時	あいびあ泉南	社会福祉協議会 (☎ 482-1027)
税金	総合生活相談	月~土曜日 9時~17時30分(土曜日は要予約)	人権ふれあいセンター内人権協会	人権協会 (☎ 485-1401)
	税の相談	4・6・8・10・12月の第3水曜日 13時~16時	市役所1階市民相談室	税務課 (☎ 483-9031)
	夜間納税相談	毎月10日(土日祝日は翌執務日) 17時45分~20時	市役所1階税務課 市役所1階保険年金課	税務課 (☎ 483-9033) 保険年金課 (☎ 483-3432)

**吹き付けアスベスト等の
分析調査費用を補助します**

補助を受けられる際は、事前に相談の上、申請手続きを行ってください。

【対象建築物】▽市内の既存民間建築物で、建築基準法その他関係法令に法令違反がないもの
▽吹き付けアスベストが施工されている可能性のあるもの

【補助内容】アスベスト含有の有無調査および含有量の調査に要した費用で、限度額は25万円
【募集期間】 随時

木造住宅の耐震化を応援します

●耐震診断補助について

【対象住宅】昭和56年5月31日以前に建築確認を得た民間の木造戸建て住宅で、現に居住しているものまたは使用しているもの、およびこれから居住するものまたは使用するもの

【補助内容】耐震診断に要する費用の9割以内とし、限度額は1戸につき4万5千円

【受付期間】5月19日(月)～30日(金) (応募多数の場合は抽選)

●耐震設計・改修補助について
【対象住宅】昭和56年5月31日



以前に建築確認を得た民間の木造戸建て住宅で、地階を除く階数が2以下、耐震診断技術者による耐震診断結果の数値が1.0未満のもの
【対象者および条件】対象住宅の個人所有者で年収目安910万円以下の方
【補助内容】▽耐震設計／耐震設計に要する費用の7割以内で、限度額は1戸あたり10万円
▽耐震改修／耐震改修に要する費用で、限度額は1戸あたり40万円
【受付期間】5月19日(月)～30日(金) (応募多数の場合は抽選)
【注意】いずれの補助も事前に業務を行った場合は対象になりません。耐震設計・改修補助を受ける場合は耐震診断を実施した住宅に限ります。耐震改修は決められた耐震性を確保する工事のみが対象でリフォーム工事等は対象になりません



5月24日(土)、25日(日)の2日間、毎年の恒例イベント「関空旅博」を開催します。関西国際空港で気軽に旅の魅力を感じる事ができる、西日本最大級の旅行博。今年で10回目を迎えます。航空券など豪華賞品が当たるイベントも実施致します。ぜひ皆さまお誘い合わせの上お越しください。期間中、駐車場の混雑が予想されます。空港へお越しの際は電車やバスなどの公共交通機関をご利用ください。

●旅行フェスティバル

【内容】国内外の観光局や航空会社、旅行会社などが集結し、さまざまな情報をご提供します。最新の観光情報をゲットして、具体的な旅計画を立ててみませんか



●海外旅行セミナー

【ところ】関西空港会議場(ホテル日航関西空港1階)

【内容】政府観光局や航空会社などによる本格的な海外旅行セミナー。たくさんの有益な知識を身につけて、海外旅行を楽しんでください



●世界のグルメ

【ところ】北イベント広場

【内容】旅の魅力に欠かせない「ご当地グルメ」を味わうことができる屋台エリア。世界各国のさまざまな料理をぜひご賞味ください



●KIX ジャンク市

【ところ】展望ホール SKY VIEW

【内容】関西国際空港に就航している航空会社のオリジナルグッズや航空機の部品、空港備品などが勢ぞろい! 貴重なアイテムもたくさん! たくさん掘り出し物を見つけてゲットしよう!

【問合せ】関空旅博 2014 運営事務局

(☎06-4801-9124)

せんなん伝市メール講座更新

伝市メール講座の内容を一部更新しました。市民の皆さまに行政情報を提供するため、市職員を講師として派遣します。ぜひご活用ください。

【とき】 祝祭日、年末年始を除くすべての日。時間は午前9時～午後9時までの2時間以内

【ところ】 泉南市内の会場

【対象】 市民が中心となって、泉南市の発展のため自主的活動を実施しようとしている団体やグループ。なお講座には10名以上の出席者が見込まれる場合とします

【内容】 下記の「講座メニュー一覧表」(泉南市ウェブサイトにも掲載中)から選択してください。行政全般にかかわる事柄で秘書広報課と協議、選定した内容であればこの範囲とします

【費用】 市職員の講師は無料

【関連サイト】 市ウェブサイト
ト↓広報広聴・情報公開・個人情報保護↓広報

【申込み・問合せ】 希望する団体・グループの代表者は、開催予定日2週間前までに申込書を秘書広報課へ

TEL 483・0002

市 政

- 1 市役所の仕事
市役所の組織・機構について
- 2 泉南市のまちづくり 将来ビジョン
第5次総合計画 豊かな環境・支え合い、人を大切にする泉南市～みんなで夢を紡ぐ 生活創造都市～
- 3 自治の基本となる条例づくり
団体自治と住民自治
泉南市自治基本条例(案)について
- 4 大阪ミュージアム構想
大阪ミュージアム構想における活動推進
- 5 広域行政ってなに
広域行政について
- 6 特色ある地方行政
地方分権について
- 7 国内外の都市交流
国内外交流について
- 8 泉南市の行財政改革
泉南市の行財政改革について

財 政

- 9 泉南市の財政
泉南市の財政状況について
- 10 固定資産税のしくみ
固定資産税制度のあらましについて
- 11 身近な税金—市税—
所得税・住民税の課税(パート収入と税)について

福 祉

- 12 国民健康保険のしくみ
国民健康保険(後期高齢者医療を含む)の制度について
- 13 泉南市の子育て支援
保育所、子育て支援、障害児支援等について
- 14 障害者福祉サービス
障害者福祉サービスについて
- 15 高齢者福祉サービス
高齢者福祉サービスについて
- 16 わたしたちの介護保険
長寿社会を支える介護保険について

健 康

- 17 生活習慣病予防講座
泉南市に多い循環器病の予防について
- 18 健康長寿のための教室
元気で長生きのヒケツについて
- 19 乳幼児すこやか講座
乳幼児に多い病気や事故について
- 20 子どもの予防接種
予防接種の受け方について

教 育

- 21 泉南市の教育委員会
教育委員会の役割・しくみについて
- 22 青少年センターってなにあに
青少年センターの設置目的、講習講座・体験活動等について
- 23 新学習指導要領ってなにあに
新学習指導要領と学校教育について
- 24 子どもの権利について
「子どもの権利条約」および「泉南市子どもの権利に関する条例」をもとに子どもの権利について考えましょう
- 25 学校給食は今
栄養・調理・衛生のプロセスについて
- 26 公民館の活動
公民館の役割・公民館活動の現状について
- 27 図書館の上手な使い方
図書館の利用案内・各種サービスについて
- 28 泉南市の文化財行政
文化財保護行政をとりまく現状について

まちづくり

- 29 泉南市のまちづくり
各種事業手法について
- 30 交通バリアフリー法ってなにあに
ユニバーサルデザインのまちづくりについて
- 31 国際拠点空港をめざして
関西国際空港について
- 32 泉南市の下水道
下水道の役割と今後の整備計画について

防 災

- 33 防災について
過去の大規模災害を通して、いざというときに備える

生 活

- 34 市民課の手続きあれこれ
市民課で扱う各種届出の紹介について
- 35 生活に密着した水道の維持・管理
家庭でできるバッキンの交換と屋内漏水の見つけ方

環 境

- 36 泉南市のごみの現状
ごみの発生状況と3R(リデュース・リユース・リサイクル)について
- 37 ごみの分別と出し方
ごみの分別と排出方法について
- 38 地球環境問題を考えよう
泉南市で行っている環境監視について

産 業

- 39 商工業の現状と問題点
泉南市の商工業の現状と問題点について
- 40 泉南市の農業
泉南市の農業の現状と問題点について

情報公開

- 41 情報公開制度と個人情報保護
情報公開と個人情報保護の2制度の説明と利用方法について
- 42 電子市役所の実現をめざして
泉南市の電子化の現状と今後の展望について
- 43 市役所のメディアのしくみ
広報紙・ホームページの製作過程と今後のICTメディアの活用について

人 権

- 44 身近な人権を考えよう
同和問題、障害者・女性・子ども・高齢者・外国人等の人権について
- 45 男女平等参画社会ってなにあに
男女平等参画社会、ストーカー、DV、セクハラの防止について

議 会

- 46 議会ってなにあに
議会の運営方法・議会の傍聴方法等議会のしくみについて

任期付職員／教育支援センター指導員

【業務内容】不登校児童生徒の指導および発達相談（検査を伴う）

【資格】①昭和28年4月2日以降に生まれた方②臨床心理士または学校教育法に基づく大学等において心理学を専修する学科もしくはこれに相当する課程を修めて卒業した方で、教育相談・カウンセリング・新版K式、WISC-IVの発達検査のできる方

【採用予定人員】1名
【試験日】5月24日(土)

【試験内容】筆記試験（一般教養）・面接試験

【採用予定】6月

【募集要項の配布】5月1日(木)から指導課で。郵送で請求の場合、封筒の表に「職種」および「募集要項請求」を朱書きし、92円切手を貼付した宛名明記の返信用定形封筒（長形3号）を同封してください

【申込み・問合せ】5月12日(月)～23日(金)に指導課へ

（☎483・3671）

臨時職員／障がい児保育担当職員の登録

【資格】昭和29年4月2日以降に生まれた方で、幼稚園教員免許を有する方

【試験日】5月1日(木)

【募集人数】若干名

【試験日】受験申込書提出時に面接日、時間をお知らせします

【試験内容】筆記および面接等

【採用予定】必要に応じて随時

【時間給】1064円

【提出書類】受験申込書、履歴書、免許状の写し

【募集要項の配布】5月1日(木)から学務課で

【申込み・問合せ】5月1日(木)から(午前9時～午後5時30分、土日祝を除く)学務課へ

（☎483・3673）



平成26年度国家公務員採用一般職試験（高卒者試験）のお知らせ

【職種・資格】下表のとおり

【試験日】第一次試験9月7日(日)

【試験地】京都市、大阪市、神戸市、奈良市、和歌山市、田辺市

【詳細サイト】

http://www.jinji.go.jp/saiyo/saiyo01_B.htm

受験案内は5月12日(月)から掲載および配布

【申込み】インターネットでの申込みは6月23日(月)～7月2日(水)、郵送または持参は6月23日(月)～26日(木)

【問合せ】人事院近畿事務局（〒553-8513 大阪市福島区福島1-1-60 / ☎06-4796-2191 試験第二係）

職種	資格
事務	①平成26年4月1日において高等学校または中等教育学校を卒業した日の翌日から起算して2年を経過していない者および平成27年3月までに高等学校または中等教育学校卒業見込みの者
技術	
農業	
農業士林	
林業	②人事院が①に掲げるものに準ずると認める者

泉南市の任期付職員を募集します

【職種・業務内容・採用予定人員】右表のとおり

【資格】①昭和26年4月2日以降に生まれた方で、パソコン操作の出来る方②昭和28年4月2日以降に生まれた方で、新版K式及びWISC-IV検査が可能で、次の(1)～(4)のいずれかに該当する方。(1)臨床心理士の資格を有する方(2)臨床発達心理士の資格を有する方(3)学校教育法による大学（短期大学を除く）において心理学に関する学科を専攻し卒業した方(4)社会福祉主事任用資格を有する方

【試験日】5月24日(土)

【試験内容】筆記試験（教養）・面接試験

【採用予定年月】6月以降

【募集要項の配布】5月2日(金)から①は人事課で配布、②は保育子育て支援課で配布。また、市ウェブサイトから募集要項、受験申込み様式一式がダウンロードできます。各要項を郵送で請求の場合は、封筒の表に「職種」および「募集要項請求」を朱書きし、92円切手を貼付した宛名明記の返信用定形封筒（長形3号）を同封してください

【申込み・問合せ】5月8日(木)～20日(火)（土日を除く午前9時～午後5時30分）で①人事課（☎483-0003）・②保育子育て支援課（☎483-3471）

職種	業務内容	採用予定人員
①事務職員	臨時福祉給付金等の業務	3名
	育児休業等職員の代替業務	若干名を登録
②発達相談員	子ども支援センターにおける相談業務、訪問事業、発達検査、療育支援事業および児童発達支援事業対応等	1名

臨時職員／預かり保育担当職員
の登録

【資格】昭和29年4月2日以降に生まれた方で、教員免許（幼・小・中・高なども可）または保育士資格を有する方

【募集人数】若干名

【試験日】受験申込書提出時に面接日、時間をお知らせします

【試験内容】面接等

【採用予定】随時

【時間給】930円（交通費自己負担）

【提出書類】受験申込書、履歴書、免許状または資格証明書の写し

【募集要項の配布】5月1日（木）から学務課で

【申込み・問合せ】5月1日（木）から（午前9時～午後5時30分、土日祝を除く）学務課へ（☎483・3673）

臨時職員／保育所用務員募集

【職名】用務員（保育所の屋内外の清掃業務ができる方）

【勤務時間】午前8時30分～午後4時30分（月～金の週5日）

【賃金】1日6250円

【採用人数】1名

【問合せ】保育子育て支援課

（☎483・3471）



安全・安心

★問合せ 泉南警察署

（☎471・1234）

自転車には必ず鍵をかけましょう！

鍵をかけたのに、自転車を盗まれる被害が急増しています。大切な自転車



を盗まれないために、次のことを心がけてください。日ごろから自主防犯対策を積極的に行いましょう。

●鍵は2ロック（チェーン錠などの補助錠）しましょう

●自宅敷地内にとめる場合でも鍵をかけましょう

●防犯登録をしましょう

犯罪被害給付制度

殺人等の故意の犯罪行為により、不慮の死を遂げた被害者の遺族または重傷病、傷害などの重大な被害を受けた方に対して、社会の連帯共助の精神に基づき、国が給付金を支給し、その精神的・経済的打撃の緩和を図り、再び平穏な生活を営むことができるよう支援する制度です。



★問合せ 泉州南広域消防本部
予防課（☎469・0886）
なくそう！天ぷら油火災

泉州南広域消防本部管内では、今年に入ってから天ぷら油火災が多発しています。原因はいずれも天ぷら鍋を火のついたコンロに置き、その場を離れたことによるものです。このような事案は、毎年発生し、その場を離れた理由は、「油が温まるまでに何かしようと思っ



て」がほとんどです。油の量100cc以下の場合、約3分40秒で燃え上がります。この少しの間で「何かついでにしよう」と考えると、大切なご自宅や財産、さらにはご家族の命を失うことになりま

す。●天ぷら油火災を防止する3カ条
①絶対にその場を離れない。どうしても離れなければならぬときは火を消すか電源を切りましょう
②調理器具は、取扱説明書をしっかり読んで正しく使しましょう
③天ぷら油過熱発火防止装置など安全装置が付いている器具を使いましょう



取り付けましたか？
住宅用火災警報器

住宅用火災警報器は火災を早く見つけ、知らせることににより大切なご家族の命を守る設備です。まだ設置されていない場合は、早急に設置してください



文化・スポーツ

★公民館

樽井公民館（☎483・4361）

【関連サイト】市ウェブサイト
↓教育・文化・スポーツ↓文化

今月のご案内（6月7日まで）

【全日休館日】
毎週火曜日および5月3日（祝）7日（水）



【平日休館日】
5月12日（月）、19日（月）、26日（月）、6月2日（月）

【受付時間】午前9時～午後5時30分（ただし、樽井公民館以外の公民館は午後4時まで、半日休館日は正午まで）



★サンエス温水プール
（☎484・2027）
5月のご案内

トレーニング室利用者講習会を毎日実施しています。事前予約受付中です。

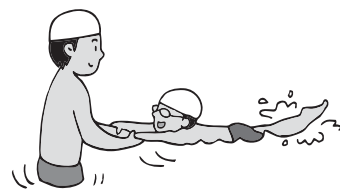
【5月の休館日】毎週火曜日、5月12日（月）、14日（水）16日（金）、19日（月）、26日（月）

【利用時間】午前10時～午後5時30分（受付は午後5時まで）

【利用料金】（2時間利用の場合）大人500円、高校生300円、中学生（小学4年生200円、高齢者（65歳以上）250円、小学3年生以下無料（ただし、水着着用の保護者または20歳以上の成人の同伴が必要で、1人につき小学3年生以下の児童2名まで。なお、オムツの外れていない方は利用することができません）

【注意】工事等の都合により臨時休館となることがあります

【詳細サイト】
<http://www.sennanseisou.jp/pool/index.html>



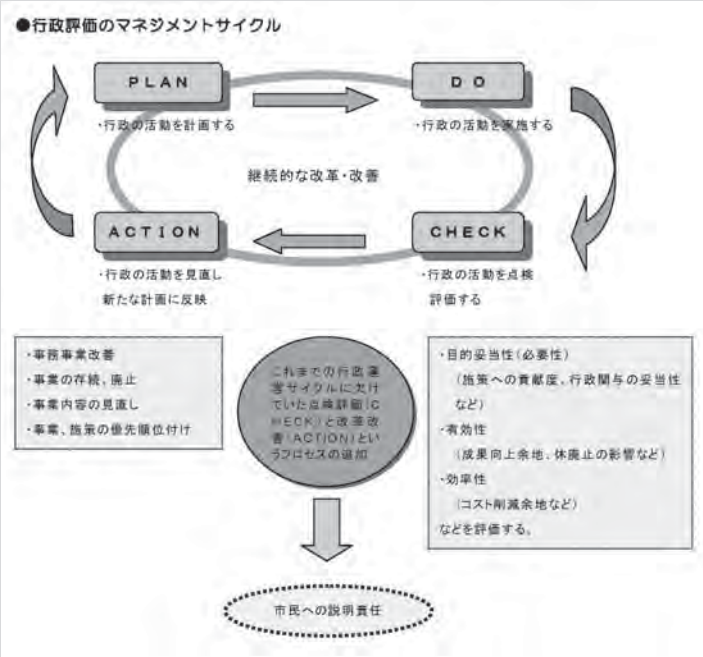
平成25年度事務事業評価（平成24年度実施事業）で559事業を評価

本市では、厳しい財政状況に対処しつつ、多種多様な市民ニーズを的確に反映した効率的で質の高い行政の実現と市民に対する説明責任を果たすため、事務事業評価（行政評価）に取り組んでいます。

行政評価とは、行政評価の目的を明らかにし、市が行う事務事業について、目的妥当性（必要性）・有効性・効率性等の観点から客観的に点検し、

その結果を事務事業の選択・優先順位付けおよび事業の見直しや進め方の改善など、以後の行政運営に反映させようとするものです。

市では、市民のニーズや環境の変化を的確に捉え、継続的に事務事業を見直し、事業の成果、質を向上させる改善が日常的に行われるようPLAN（計画）、DO（実施）、CHECK（評価）、ACTION（改善）のマネジメント



さらに、総合評価結果を踏まえて、今後その事務事業をどのように進めるのかという改革の方向性の評価を行いました。（表参照）

また、評価結果を公表し、行政活動の情報を市民と共有することで、行政の透明性を確保し協働のまちづくりを進めることとしています。

②事務事業の評価結果と今後の方向性

目的妥当性（必要性）、有効性、効率性それぞれの面について評価を行い、それらの評価を踏まえ、事業担当課としての総合評価を行いました。

また、事務事業評価自体も評価方法や内容等を改善し、よりよい行政評価システムへ発展させていきます。

③事務事業評価における課題と改善策

事務事業評価を実施したことで浮かび上がった課題等については、改善策を検討したうえで今後の計画に反映していきます。

また、事務事業評価自体も評価方法や内容等を改善し、よりよい行政評価システムへ発展させていきます。

④評価結果の公表

今回実施した559事業の評価結果は、市ウェブサイトに掲載するとともに、事務事業評価シートをまとめた資料を市役所1階の情報公開コーナー、図書館および各公民館に設置し、閲覧できるようにしています。

【関連サイト】市ウェブサイト↓ビジネス・労働・まちづくり↓行政改革の推進↓行政評価について
【問合せ】行革・財産活用室（☎483・0009）

■事務事業評価結果に係る内訳一覧

目的妥当性 (必要性)	A (高い)	525	93.9
	B (やや高い)	28	5.0
	C (やや低い)	6	1.1
	D (低い)	0	0.0
		559	100.0
有効性	A (高い)	467	83.6
	B (やや高い)	79	14.1
	C (やや低い)	10	1.8
	D (低い)	3	0.5
		559	100.0
効率性	A (高い)	446	79.8
	B (やや高い)	101	18.1
	C (やや低い)	8	1.4
	D (低い)	4	0.7
		559	100.0
総合評価	A (計画どおり)	501	89.6
	B (進め方改善必要)	47	8.4
	C (見直し必要)	8	1.4
	D (統合、休止、廃止)	3	0.6
		559	100.0
改革の方向性	ア (現状のまま)	484	86.6
	イ (見直し継続)	65	11.6
	a 重点化	23	
	b 手段を改善	36	
	c 効率化	5	
	d 簡素化	0	
	e 統合	2	
	ウ (終了)	6	1.1
	エ (休止)	0	0.0
	オ (廃止)	4	0.7
	559	100.0	

※ イ見直しの中身 a～eは複数選択を可能としているため、その合計とイの65件とは一致しない。

2014 憲法週間&男女共同参画週間

「市民の集い」

人権とは、誰もが生まれながらにしてもっている権利で、人間が人間らしく生きていくための、誰からも侵されることのない基本的権利です。日本国憲法では、基本的人権が保障され、侵すことのできない永久の権利として、すべての人々が等しく

享有しています。誰もが自分らしくいきいきと安心して暮らしていくためには、お互いの人権を尊重し、自分の権利と同じように他者の権利も認め合っていくことが大切です。本市では、憲法の精神を心にとめ、すべての人の人権が尊重

される社会づくりのために、憲法週間&男女共同参画週間「市民の集い」を開催します。
【とき】 6月8日(日)午後1時30分～4時(午後1時開場)
【ところ】 文化ホール

【内容】 映画「人生、いろいろ」の上映

【定員】 500名

【参加費】 無料

【一時保育】 1歳以上就学前までの子ども12名(多数の場合は抽選、小学生の一時保育を希望

する方は、人権推進課までお問合せください。電話、FAX、Eメールで人権推進課へ5月29日(木)締切
【その他】 字幕・副音声・手話通訳あり

【申込み】 不要

【問合せ】 人権推進課

憲法週間とは

5月3日の「憲法記念日」は、第二次世界大戦終結後の昭和22年5月3日に現在の「日本国憲法」が施行されたことを記念して定められた祝日です。その前後、5月1日から7日までの一週間。

男女共同参画週間とは

男女が、互いにその人権を尊重しつつ喜びも責任も分かち合い、性別にかかわらず、その個性と能力を十分に発揮することができる男女共同参画社会の形成に向け、男女共同参画社会基本法の目的および基本理念に関する国民の理解を深めるために設けられた、6月23日から6月29日までの一週間。

人生、いろいろ



もうヒトハナ、
咲かそ。

四国の小さな町で起こった《奇跡》の実話

<あらすじ> ミカン産業が全滅し活気をなくした町で、若き農協職員の江田は、葉っぱを売ろうと思いつく。町中から猛反対されるも、面白半分で賛同した花恵(富司純子)と、花恵の誘いを断れなかった薫(吉行和子)は、家族に知られないようにこっそりと葉っぱ作りに参加する。しかし、出荷した葉っぱは市場でゴミ扱い。落ち込む薫たちに、助言をしたのが花木農家の娘で都会から帰ってきた路子(中尾ミエ)。ようやく少しずつ売れ始めたかに思えた矢先、薫のビニールハウスが炎上する。

相談名	とき	ところ	問合せ
人権擁護委員による人権相談	毎月第3金曜日 14:00～16:00	市役所本庁1階市民相談室	人権推進課
女性相談(面接) 事前予約が必要です	①毎月第1金曜日 13:00～16:00 ②毎月第2水曜日 18:00～21:00 ③毎月第4金曜日 10:00～13:00	旧鳴滝幼稚園(人権推進課内相談室)	
女性のための電話相談	毎週木曜日(祝日・第5木曜日を除く) 10:00～12:00、13:00～15:00	専用電話 ☎ 482-0590	
人権に関する相談	祝日を除く毎週月曜日～土曜日(土曜日は要予約) 9:00～17:30	旧鳴滝幼稚園(人権協会内相談室)	人権協会 ☎ 485-1401
特設人権相談	5月9日(金) 14:00～16:00	樽井公民館	

2014 人権入門講座 I わたしたちとまちの未来をひらこう

ずっと住みたい、もっと好きになるために

わたしたちが住むまち、泉南市。みなさんにとつてどんなまちでしょうか。30年前をふりか

えると、ずいぶんまちの様子は変わっていると思います。少なくなつてしまったもの、新しく

できたもの。人と人とのつながりはどうでしょうか。「孤独死」のニュースを聞くと、地域の

人たちのかかわりがなかったのかなと思います。また、もしもの「災害」時に備えて、日ごろから地域住民とのかかわりが大切であり、一人ひとりの意識が重要であると思います。

今回の講座では、私たちの住む泉南市について、過去をふりかえり現在を見つめ、そして未来をみなさんと一緒に考える機会にしたいと思います。地域におけるさまざまな課題をのりこえるには、「人とのつながり」を大切に、楽しくおしゃべりをしながら私たちが住みよいまちをつくっていきましょう。

【とき・テーマ・内容】下表のとおり

【ところ】あいぴあ泉南3階研修室

【講師】栗本敦子くりもとあつこさん

とき	テーマ・内容
6月20日(金) 午前10時～12時	「せんなん」ってどんなまち？ “これまで”と“いま”を分かちあおう 昔の泉南市はどうだったでしょうか。知らなかった泉南市に出会えるかも。自分自身の生きてきた人生とかさね、思い出話をしましょう。
6月27日(金) 午前10時～12時	みんなの思いはどこにある？ アンケート調査をふまえて 現在の泉南市ではどうでしょうか。いいところ・もつとこんなだったらいいな～、というところを出し合いましょう。
7月11日(金) 午前10時～ 午後4時	わたしたちのめざす未来 よりよいまちにするために この回は1日講座です。みなさんと昼食を食べながら、これからの泉南について楽しくおしゃべりしましょう。

(Facilitator)SLABOへえふらぼ)

【定員】20名

【参加費】無料

【手話通訳】あり(事前予約が必要)

【一時保育】1歳以上就学前の子ども9名(多数の場合は抽選)
【申込み・問合せ】電話かハガキ、FAX、Eメールで住所、氏名、電話番号、手話通訳および一時



保育の要否、一時保育を希望される場合は、子どもの氏名(ふりがな)、生年月日、性別を〒590・0592(住所不要)人権推進課へ。6月10日(火)締切

人権啓発講演会

孤独や排除のない人権のまちづくりをめざして

近年の社会構造の変化に伴い、福祉ニーズの増大や教育格

差などさまざまな課題が生じています。それらの課題を解決するの

に、「孤立」や「排除」を考える必要があるといわれています。今回の講演会では「孤立」

や「排除」のないまち泉南をめざして、お互いの違いを認め合

い課題を共有するには、どのように取り組めばいいのかを学ぶ機会にしたいと思

います。私たちが住む泉南市が、すべての人にとつて、もつと住みやすい地域に

していくために、みなさんと一緒に考えていきましょう。

【とき】5月24日(土)午後2時30

【申込み】不要

【問合せ】人権推進課

分り4時

【ところ】あいぴあ泉南1階大会議室

【内容】講演「孤独や排除のない人権のまちづくりをめざして」

【講師】寺川政司てらかわせいじさん(CASE まちづくり研究所・近畿大学建築学部准教授)

【入場料】無料

【手話通訳】あり

【一時保育】1歳以上就学前の子ども9名。希望者は電話か

FAX、Eメールで人権推進課へ。5月14日(水)締切

6月1日は人権擁護委員の日

全国人権擁護委員連合会は、人権擁護委員法の施行日である6月1日を「人権擁護委員の日」と定め、人権擁護委員が一層研さんを重ね、その能力向上を図るとともに、地域での人権尊重思想の普及高揚を図るため、全国的に啓発活動を行っています。大阪府人権擁護委員連合会では、特設人権相談所を開設します。

【とき】5月30日(金)午前10時～午後5時(正午～午後1時は除く)

【ところ】泉南市役所1階市民相談室

【内容】いじめ、虐待、DV、セクハラ、差別、近隣問題等

【その他】相談料は無料。秘密は厳守されますので、安心してご相談ください

【問合せ】人権推進課

子育て情報局

子育て・教育に関する情報のページ

★子育て支援センター『ひだまり』（☎ 484-3371）

泉南市ウェブサイト>福祉・健康>子育て

お父さんと子どものひだまりルーム

子育て中のパパ同士の交流をしてみませんか。

【とき】5月10日(土)午前9時30分～11時30分

【ところ】『ひだまり』

【対象】就学前の子どもとお父さん

【内容】親子の遊び、交流、手遊び、ふれあい遊び、絵本等

【その他】▽申込み不要▽都合のよい時間にご参加ください▽お菓子、ジュースの持ち込みはできません▽何かあれば、スタッフがお手伝いします。安心して遊びに来てください

【問合せ】『ひだまり』



★保育子育て支援課（☎ 483-3471）

泉南市ウェブサイト>福祉・健康>子育て

保育所の所庭開放

保育所や幼稚園に通っていない方、親子で遊びにきませんか。子育て相談もお受けしております。お気軽にご利用ください。

保育所名	開放日	開放時間
たるい保育園 ☎ 482-0074	5/13(火)、6/3(火)	10:00～11:30
信達保育所 ☎ 483-4642	6/3(火)	
浜保育所 ☎ 484-2660	5/20(火)、6/17(火)	
鳴滝第1保育所 ☎ 483-4041	5/27(火)、6/24(火)	10:00～11:30
鳴滝第2保育所 ☎ 482-5660	5/13(火)、6/10(火)	
ココアンジュ新家 ☎ 484-0190	5/1(木)、5/15(木) 6/5(木)、6/19(木)	13:30～15:00

★プチひまわり 3rd『信達保育所』（☎ 483-4642）

泉南市ウェブサイト>福祉・健康>子育て

Cafe shindachi

の提供は6食)

【とき】6月3日(火)午前10時～11時

【参加費】無料

【申込み】不要

【対象】0～2歳児の子ども
の保護者

【内容】遊びルームの開放、
手作りおやつを試食(おやつ



★ファミリー・サポート・センター（☎ 483-9665）

泉南市ウェブサイト>福祉・健康>子育て

ファミサポ会員募集中!

子どもを預かってほしい会員、預かれる会員を募集中。登録料・年会費は無料。

【利用会員】3か月からおおむね12歳までの子どもがいる方

【協力会員】子どもが好きで、自宅で子どもを預かることができる方。活動の前に研修の

受講が必要です。都合に合わせて活動できます

【両方会員】利用会員と協会員を兼ねることが出来ます

【利用料】700円～(1時間)

【保険】ファミリー・サポート・センター補償保険に加入、保険料は泉南市が負担します

【申込み・問合せ】ファミリー・サポート・センターへ

「ぼかぼか広場」に遊びにきてね

【とき】毎月第1・第3水曜日、午前10時～11時30分

【ところ】ぼかぼか(西信達中学校裏)

【対象】就学前の子どもとその保護者

【内容】ぼかぼかルームでお部屋遊び、園庭遊び、絵本、手あそびうた等

【その他】▽お茶以外飲食不可▽駐車場はありません

【申込み】不要

【問合せ】西信達保育園(☎ 483-2444)

★子育て支援センター「ひだまり」(☎ 484-3371)

泉南市ウェブサイト>福祉・健康>子育て

**「わんぱく教室」に
参加しませんか**

子どもの成長・健康・食生活など交流しながら友達をつくりませんか。

【とき】 ①わんわんコース 5月20日(火)、6月17日(火) ②ぱくぱくコース 5月21日(火)、6月18日(火) (どちらも毎月1回、12月を除く) 午前10時～11時30分

【ところ】「ひだまり」

【対象】 市内在住の子どもとその保護者 ①平成24年4月2日～9月30日生まれ ②平成24年10月1日～平成25年4月1日生まれ

【内容】 手遊び、ふれあい遊び、親子の遊び、季節の遊び、身体測定、保護者交流など

【その他】 きょうだいを連れての参加はできません

【申込み】 電話で「ひだまり」へ

**ひだまりルームに
遊びにきてね**

【とき】 5月1日(休)、8日(休)、12日(月)、15日(休)、19日(月)、22日(休)、26日(月)、29日(休) 午前9時30分～午後3時

【ところ】「ひだまり」

【対象】 市内在住の就学前の子どもとその保護者

【内容】 手遊び、ふれあい遊び、親子の遊び、絵本、保護者交流など

【その他】 ▽都合のよい時間にご参加ください ▽お弁当持ち込みの場合、食事時間は午前11時45分～12時30分。お茶・お弁当以外の飲食は不可(午後からの参加は12時30分以降にお越しください)

【申込み】 不要



歳児別ひだまりルーム

【とき】 下表のとおり

クラス		とき
①	いちごぐみ	5月13日(火)、27日(火) 午前9時30分～11時30分
	プチいちごぐみ	5月13日(火)、27日(火) 午後1時～3時
②	ばななぐみ	5月28日(火) 午前9時30分～11時30分
③	めろんぐみ	5月14日(火) 午前9時30分～11時30分

【ところ】「ひだまり」

【対象】 市内在住の子どもとその保護者 ①平成25年4月2日以降生まれ(いちごぐみは、よちよち歩く子・プチいちごぐみは、ねんねからハイハイの子) ②平成24年4月2日～平成25年4月1日生まれ ③平成23年4月2日～平成24年4月1日生まれ、平成22年4月2日～平成23年4月1日生まれ

【内容】 歳児に合った親子の遊び、保護者交流、手遊び、ふれあい遊び、絵本など

【その他】 ▽都合の良い時間にご参加ください(めろん組の午前は10時30分までに来てください) ▽上の子どもを連れての参加はできません(下の子どもは可能、一時保育なし) ▽お茶、着替えは各自持参

【申込み】 不要

「出前保育」

【とき】 5月30日(金)午前10時～11時30分(雨天中止)

【ところ】 花咲きファーム

【対象】 就学前の子どもとその保護者

【内容】 歌、ふれあい遊び、ペープサート、運動あそび、親子の遊びなど(赤ちゃんコーナーもあります)

【その他】 ▽ゴミ、紙おむつはお持ち帰りください ▽動きやすい服装で参加 ▽お茶以外の飲食は不可 ▽お茶、着替え、敷物は各自持参 ▽駐車場あり ▽警報発令時はお問合せください



「イベント出前保育」

あじさいの花を見に行きませんか

長慶寺は、別名「あじさい寺」とも呼ばれ、色とりどりでいろいろな種類のあじさいが咲いています。見てみたいけれど、子どもを連れて一人では不安という方、「ひだまり」や保育所のスタッフと一緒に見に行きましょう!

【とき】 6月4日(火)午前10時～11時30分

【ところ】 長慶寺

【対象】 市内在住で就学前の子どもとその保護者

【内容】 あじさいを見ながら長慶寺を散策します

【その他】 ▽ゴミ、紙おむつはお持ち帰りください ▽動きやすい服装で参加 ▽お茶以外の飲食は不可 ▽お茶、着替えは各自持参 ▽雨天の場合は電話でお問合せください

【問合せ】「ひだまり」



★保健センター（☎ 482-7615 / FAX485-1621）

泉南市ウェブサイト>福祉・健康>健康

予防接種は、体調の良い時に受けましょう。費用は無料です。母子健康手帳、健康保険証は必ずお持ちください。予診票は医療機関にあります。個別接種は指定医療機関以外での予防接種はできませんので、必ず事前予約してください。

予防接種名	対象年齢	方法	場所
BCG (生ワクチン)	生後5か月の前日から8か月の前日まで ★1回接種（実施日：5月15日(木)・6月19日(木) 午後1時～1時45分受付、予約不要）	集団接種	1 保健セン
ヒブ感染症(不活化ワクチン) 小児の肺炎球菌感染症(不活化ワクチン)	生後2か月の前日から5歳の前日まで ★初回接種開始月齢に応じて1～4回接種	個別接種	指定医療機関(通年で実施。事前に指定医療機関に予約してください)
ジフテリア・百日咳・破傷風・ポリオ (四種混合・不活化ワクチン) ジフテリア・百日咳・破傷風 (三種混合・不活化ワクチン) ポリオ(不活化ワクチン)	生後3か月の前日から7歳6か月の前日まで ★四種混合は今までに三種混合・ポリオのどちらも接種していない子どもが対象		
麻しん・風しん(生ワクチン)	第1期：1歳の前日から2歳の前日まで 第2期：小学校入学前の1年間		
日本脳炎(不活化ワクチン)	第1期：3歳の前日から7歳6か月の前日まで 第2期：9歳の前日から13歳の前日まで		
ジフテリア・破傷風 (二種混合・不活化ワクチン)	11歳の前日から13歳の前日まで		
ヒトパピローマウイルス感染症 (子宮頸がん予防・不活化ワクチン)	小学6年生から高校1年生の女子		

★受け方については、指定医療機関設置の「予防接種を受けるにあたっての説明書」・ホームページを参照または、保健センターへお問合せください。

行事名	対象	とき	その他	
今月の健診	4か月児健康診査	①平成25年12月生 ②平成26年1月生	①5月7日(水) ②6月4日(水) 受付：午後0時35分～1時30分 対象者へ個別通知	
	乳児後期健康診査	4か月児健康診査で受診票を配布していますので、大阪府下の医療機関にお問合せの上、かかりつけ医でお受けください。1歳を過ぎると自己負担になります。		
	1歳6か月児健康診査	平成24年9月生	5月28日(水) 受付：午後0時30分～1時30分	対象者へ個別連絡
	2歳6か月児歯科健診	平成23年10月生	5月22日(木) 受付：午後0時45分～1時20分	
	3歳6か月児健康診査	平成22年10月生	5月14日(水) 受付：午後0時30分～1時10分	
今月の教室	はじめてのママサロン	妊婦、1歳未満の第1子とその家族	5月23日(金) 受付：午後1時30分～1時45分 実施：午後1時30分～3時 【内容】情報交換、赤ちゃんの身体計測、育児相談、ふれあい遊び 【定員】なし 【申込み】不要	
	はみがき教室	平成24年7月・8月生 平成23年8月・9月生	5月22日(木) 受付：午後1時～1時20分 実施：午後1時20分～ 【定員】なし 【携行品】母子健康手帳、筆記用具 はぶらし、コップ、お茶 【申込み】不要	



★図書館（☎482-7766）

泉南市ウェブサイト>教育・文化・スポーツ>文化

おはなしひろば

びよびよ・てくてく

【とき】5月2日(金)、6月6日(金)①午前10時20分から30分程度（おはなしびよびよ）②午前11時から30分程度（おはなしてくてく）

【ところ】図書館1階じゅうたんコーナー

【対象】①0、1歳のあかちゃん^と保護者②2、3歳の子ども^と保護者（年齢は目安）

【内容】赤ちゃんといっしょに、絵本やわらべうたで遊びます。本の紹介や、絵本相談も行います

【定員】各回20組程度（先着順）

【参加費】無料

【申込み】不要

土曜版おはなしひろば

びよびよ・てくてく

平日はちょっと、という保護者の方におすすめて、赤ちゃんといっしょに楽しんでみませんか？出入り自由ですので、お気軽にご参加ください。図書館ですが、この時間だけは走り回っても、泣いても大丈夫ですよ。

【とき】5月31日(土)①午前10時20分から30分程度（おはなしびよびよ）②午前11時から30分程度（おはなしてくてく）

【ところ】図書館1階じゅうたんコーナー

【対象】①0、1歳のあかちゃん^と保護者②2、3歳のお子さん^と保護者（年齢は目安）

【内容】絵本やわらべうた、本の紹介など。絵本相談も行います

【定員】各回20組程度（先着順）

【参加費】無料

【申込み】不要

【参加費】無料

【その他】「とこしよの読書通帳」対象おはなし会です。絵本を楽しんで、スタンプを集めよう！

【申込み】不要

ワクワク！ドキドキ！

かみしばい会へ行こう！！

【とき】5月17日(土)、24日(土)、31日(土)午後2時30分から30分程度

【ところ】図書館2階視聴覚室

【対象】0歳からどなたでも
【内容】紙芝居ボランティアグループ「拍子木」のみなさんによる紙芝居会

【定員】40名（先着順）

【参加費】無料

【申込み】不要

土曜おはなしひろば
スペシャル！

【とき】5月10日(土)午後2時30分から30分程度

【ところ】図書館2階視聴覚室

【対象】4歳以上の子ども（おとなも可）

【内容】小学生の1日図書館員による大型絵本の読み聞かせがあるスペシャル版。15分前から昔の遊びもやっています

【定員】40名（先着順）

①お金たまる！かしこい家計術

「貯金ができない」「教育費が…」「働きたいけど」など、子育て中のパパ・ママの「どうしたらいいの？」を解決していく3回連続講座です。

【とき・内容】下表のとおり

とき	内容
①5/29(木)	「教育費」を賢くためよう！子育てにかかるお金を知り、ため方、減らし方と最新情報をご紹介します
②6/19(木)	「働く」前から知っておきたい税金・保険・年金・扶養「扶養内で働く？」「バリバリ働く？」「パート？」「個人事業主？」知らないでソンをするのはもったいない制度をご紹介します
③7/3(木)	簡単家計簿でラクラク貯金、三日坊主からはもう卒業！忙しいパパ・ママのための家計管理のワザをご紹介します！

時間はいずれも午前10時～12時

【対象】おとな

【講師】加藤葉子さん（ファイナンシャルプランナー）

【定員】15名（多数の場合は抽選、当落は5月22日(木)以降に電話または申込みの方法で通知）

【参加費】無料

【申込み】直接窓口かハガキ、FAX、Eメールで、住所、氏名（ふりがな）、年齢、性別、日中連絡のつく電話番号を樽井公民館「家計術」係へ。5月21日(木)必着

②おやこできれいなモビールを作ろう！

かわいいもの作りのスペシャルマスターを講師にむかえ、親子ですてきなワイヤーモビールを作しましょう！

【とき】6月21日(土)

【対象】小学1年生以上の子どもとその保護者

【講師】山崎澄子さん

【定員】1組2名、計16組32名（多数の場合は抽選）

【参加費】1組600円（教材費）

【申込み】往復ハガキで往信には住所、参加者（2名）の氏名（ふりがな）、年齢（学年）、性別、日中連絡のつく電話番号、返信には参加者の住所、保護者氏名を明記し、樽井公民館「モビール」係へ。6月7日(土)必着。当落は6月8日(日)以降に返信ハガキでお知らせします。当選者の方は、6月15日(日)までに樽井公民館窓口で教材費をお支払いください（お支払いなき場合は、キャンセルとします）

③共通

【ところ】樽井公民館

【その他】一時保育あり（1歳以上の子ども6名）。申込み時にお知らせください

【問合せ】〒590-0521 泉南市樽井6-11-16 樽井公民館(☎483-4361 / FAX483-4280 / e-mail: tarui-k@city.sennan.lg.jp) FAX・Eメールは必ず返信しています。3～4日しても届かない場合は、電話でお問合せください

シリーズ：子どもの権利

市長と語る 「こんな公園があればうれしいな」

NO.16

平成 25 年度最終の子ども会議を 3 月 15 日に開きました。子ども会議は、条例に位置付けられた会議で、市に意見を表明することができる会議です。

そこで、今年度の締めくくりとして、向井市長に泉南市の公園について感じていること、考えたことを伝えました。



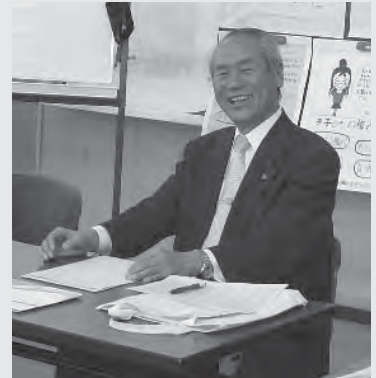
まず、児童公園が記載されている地図を見ながら、今の公園について感じていることを話しました。「ブランコとか、すべりだとか、いろんなところにらくがきがあって困る」「ゆらゆらするゴミ箱からゴミがこぼれている」「大きい子がすべりだいのすべるところに座っているから、使いにくい」「ボール遊びが禁止されている」「一人でトイレに行きにくい」などの意見が出ました。



次に、こんな公園が欲しいという意見を、それぞれが発言しました。「安全で安心して使える」「ベンチがある」「雨宿りができる」「遊具がある」「ボール遊びをすることで、小さい子どもが遊ぶところが分かれている」「サッカーゴールがある」「バスケットボールができる」「ゴミがない」「トイレがきれいである」「転んだ時に痛く

ないようなクッション性の下地がある」「緑がある」「コンクリート土管がある」「ぶらさがって移動できる遊具がある」「時計がある」など、たくさんの意見が次から次へと出てきました。しかし、子どもたちもすべての要望がかなえられるとは考えておらず、絞り込んだところ「広くてボール遊びができる公園」でまとまりました。

向井市長からは、公園には位置づけの違いがあって、公園の種類によってトイレがあったりなかったり、遊歩道があったりなかったりと内容が異なってくるのだと教えていただきました。また、らくがきや清掃などできることにはとりくみ、子どもたちの意見を公園の整備に活かしていければとのお返事をいただきました。



子ども会議の委員は、自分たちの考えたことを伝えることができ、とても満足していました。ひとつでもふたつでも、実現ができればうれしいと思います。また、自分たちには何ができるかも考えて行こうという話し合いました。



【問合せ】 泉南市子どもの権利に関する条例事務局
(人権教育課 ☎ 483-3672 / FAX483-7306 /
e-mail:jinkenkyouiku@city.sennan.lg.jp)

★青少年センター (☎ 484-3500)

泉南市ウェブサイト>教育・文化・スポーツ>青少年

〒590-0521

樽井八丁目13番18号/FAX: 482-5425

e-mail: seishonen-center@city.sennan.lg.jp

青少年センターの行事にEメールでお申込みの方へは、2,3日中に確認メールをお届けします。届かない場合は、青少年センターへご連絡ください。



●【ところ】の記載の無いものはすべて青少年センターで行います

●【参加費】の記載の無いものは無料です

大阪湾一斉調査

【とき】5月31日(土)午前9時～12時

【ところ】岡田浦海岸(現地集合)

【対象】市内の小中学生とその保護者

【定員】30名(多数の場合は抽選)

【参加費】無料

【申込み】往復ハガキかEメールで大阪湾一斉調査参加希望、住所、参加者・保護者氏名(ふりがな)、電話番号、学校名、学年を明記の上、青少年センターへ。

5月23日(金)午後5時必着



ヤングママの手編み教室

かぎ針の手編み教室です。道具も用意いたしますので、気軽に参加してください。

【とき】5月8日(休)午前10時～12時

【対象】おとな

【内容】ベレー帽を作ろう

【参加費】500円(材料費)

【申込み】電話で青少年センターへ。

5月7日(水)午前12時締切

軽快な音楽に合わせてながら行うストレッチなど

子育て中の保護者の方と講師の先生が、一緒に楽しく体を動かしながら、リフレッシュし情報交換を行う場です。

【とき】5月12日(月)、16日(金)、30日(金)、午前9時30分～11時

【対象】おとな

【参加費】1回300円

【申込み】当日受付

卓球を楽しもう

【とき】毎週火曜日午後5時～7時

【対象】市内の小・中学生とその保護者、青少年

【定員】15名

【その他】上ぐつをご持参ください

【申込み・問合せ】電話、Eメールで青少年センターへ

ホタル観察DAYキャンプ

泉南子どもゆめ活動実行委員会ではホタル観察DAYキャンプを開催します。

【とき】6月7日(土)午後4時～8時30分

【ところ】青少年の森およびその周辺(集合場所は青少年の森)

【対象】市内の小中学生とその保護者(小学3年生以下は保護者同伴のこと)

【内容】野外での夕食作り、ホタル観察

【講師】田中まさみたなかまさみさん(環境省自然公園指導員)

【参加費】1名につき530円(保険料・材料費)、米1合

【申込み】往復ハガキかEメールでホタル観察DAYキャンプ参加希望、住所、参加者・保護者氏名(ふりがな)、電話番号、学校名、学年を明記の上、青少年センターへ。

5月23日(金)午後5時必着



子ども元気広場しんげ

安心で安全な居場所と遊びを提供しています。ぜひ遊びに来てください。

【とき】毎週水曜日①午前9時30分～12時②午後1時30分～5時

【ところ】旧新家幼稚園

【対象】①就学前の子どもとその保護者②小中学生を中心とする市内の子ども

【内容】安心で安全な居場所と遊びの提供

読み聞かせ講習会

【とき】5月17日(土)午前10時～12時

【対象】18歳以上、子どもに本などを読み聞かせたい方

【内容】課題絵本の紹介、絵本の選び方

【講師】根っこ会

【定員】20名

【申込み】電話かEメールで青少年センターへ

まいぶんクラブ参加者募集

プラ板アクセサリーづくり

むかしのもようをプラ板に写しとって、レンジで焼けば出来上がり。穴をあけてアクセサリーにします。

【とき】5月24日(土)①午前の部:午前10時～11時30分、②午後の部:午後1時30分～3時

【ところ】埋蔵文化財センター

【対象】小学生以上で市内在住在勤在学の方(小学3年生

以下は保護者同伴)

【定員】各10名程度(多数の場合は抽選)

【参加費】50円(材料費)

【申込み・問合せ】窓口に直接かFAX、Eメール(タイトルを「まいぶんクラブ申込み」としてください)で、住所、参加者氏名(ふりがな)、年齢、電話番号、学校名、学年を明記の上、埋蔵文化財センターへ(☎483-6789/FAX483-7089/e-mail:maibun@city.sennan.lg.jp)。

5月14日(水)締切



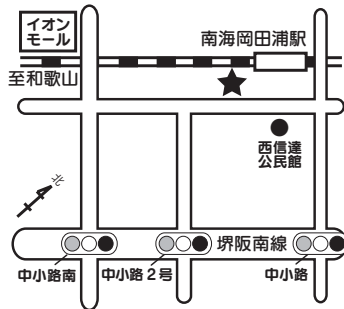
まいぶんで「春だ！祭りだ！全員集合！！」

かまどベンチの完成を記念したイベントが、埋蔵文化財センターと史跡海会寺跡広場で行われました。でき上がったかまどでは、泉南市内でとれた野菜やイノシシのスープと焼きたてパンを用意。200食分用意しましたが、予想以上の好評で昼過ぎには売り切れに。古代衣装やまが玉づくりなどのほか、クイズラリーやネイチャーゲームなど埋文ならではのプログラムのほか、マンドリンや吹奏楽、アコーディオンに和太鼓の演奏など盛りだくさん。楽しい笑顔がいっぱいの一日でした。 (3月15日)

●読者プレゼント！ 10名さまに

たこやき
ぴょんぴょん

応募締め切り
5月26日(月)必着



南海本線岡田浦駅から、100mほど和歌山側にあるたこやき「ぴょんぴょん」さま。赤色に塗られたガレージが目印です。店舗は今年2月23日にオープンしたばかり。オタフクソースのたこ焼き研修を受けた店主さんが、「地元岡田浦を活性化させたい」との思いから、お店を始めました。使用しているネギは地元で収穫されたもの。タコは岡田浦漁港で水揚げされた泉ダコで、まさに地産地消。そのうえ、店内でお召し上がりの方には、店主自慢のトッピング（ガーリック、ラー油、ゴマ、七味）を無料でサービス。また、お茶漬けたこやき、お吸いたこやき等のメニューもあります。ぜひ、皆さまもいろいろな味をご賞味ください。メニューの詳細はウェブサイト (<http://pyonpyonn.lolipop.jp/>) からご覧いただけます。今回は、たこやき「ぴょんぴょん」さま（岡田 3-7-33 / ☎ 090-5646-0457 / 営業時間午前11時～午後7時 / 定休日は月曜日）より、たこやき8個入り（300円相当）を10名さまにプレゼント。

【応募方法】 郵便番号、住所、氏名、電話番号、年齢（学年）、性別、職業を明記し、ハガキかFAX、Eメールで、**今月号の感想や市政へのご意見、プレゼントへのご意見、身近な話題などを必ずお書き添えください。**なお、応募はお1人さま、1賞品につき1回のみ有効です。

【応募先】 〒590-0592（住所不要）広報せんなん5月号プレゼント係へ FAX:483-0325 / e-mail:hisyo@city.sennan.lg.jp（タイトルに「広報せんなん5月号プレゼント係」と必ず明記）

【問合せ】 秘書広報課（☎ 483-0002）

応募の際ご提供いただいた個人情報は、泉南市個人情報保護条例に基づき、当選者への賞品受け渡しのためにプレゼント提供店に提供される以外には利用しません。



広告掲載枠です。

詳しくは今月号の広報せんなんをご覧ください。



まちかどスナックネット版もごらんください。
 泉南市ウェブサイト>
 広報公聴・情報公開>まちかどスナックネット版
<http://www.city.sennan.osaka.jp/>



神戸を満喫！青少年センターのバスツアー！！

青少年センター主催、「神戸ヤクルト工場と明石市立天文科学館へ行こう！！」が開催され、子どもたち約50名が参加しました。科学館では、プラネタリウムを体験。丸いドームに投影された映像は実際の星空の様で、ひと晩の星空の変化や季節による移り変わりがよくわかりました。また、地上54mの展望塔から見る下の景色に子どもたちはしばらく見入っていました。神戸ヤクルト工場では、普段飲んでいるヤクルトができていく作業を目の前で見れ、最後まで興味津々で真剣な表情。帰りにはおみやげをいただきました。(3月25日)



楽しく学ぶ本場中国仕様の水ギョーザづくり

毎年行われている泉南市 ABC 委員会主催の国際クッキング教室。今回はタレまで手作りで水ギョーザを作りました。講師には本場中国で生まれ育った方を招待。水ギョーザは家庭料理の一環として作っていたそうです。ギョーザの餡^{あん}から順に皮、タレと作っていきます。皮の生地を作る講師の慣れた手つきには、みんな感動。ギョーザの生地を伸ばすときや包むときの正確さと速さにも本当に驚きました。慣れていない方にとっては、生地を円形にきれいに伸ばすだけでも一苦労します。最後は、できあがったギョーザを皆でおいしく食べました。(3月27日)

ワクワク・ドキドキ！たのしい保育所、浜保育所入所式

浜保育所で平成26年度入所式が行われ、本年度は25名の新規児童を含む127名が入所しました。初めて入所する子どもたちは、ちょっと緊張した様子。進級する子どもたちは、それぞれ一つ上のクラスに上がり、お兄ちゃん、お姉ちゃんらしくなり、先生の話をしっかり聞いていました。所長のあいさつや各クラス担任の紹介のあと、5歳児・すみれ組の子どもたちが前に出て、大きな声で元気に歌を歌いました。これから、楽しい保育所生活が始まります。子どもたちの健やかな成長を願い、友達と仲良く遊び、学び、毎日元気に過ごしてほしいと思います。(4月1日)



文化ホール設立 30 周年記念イベント

「ロザンのお笑い課外授業 in 泉南」

【とき】6月15日(日)午後0時開演(午前11時30分開場)

【ところ】文化ホール

【内容】ロザンによる講演、ゲストを迎えての質疑応答、フラダンス(午後1時45分～)、抽選会(午後3時15分～)

【出演者】ロザン(ゲスト:浅越ゴエ、かまいたち)

【入場料】2,600円(当日3,000円)全席指定(5歳以上有料、4歳以下膝上無料、席が必要な場合は有料)

【チケット発売所】

▽文化ホール(☎482-7767)

▽宮脇書店泉南店(☎483-4731)

▽わらび文具店(☎483-2835)

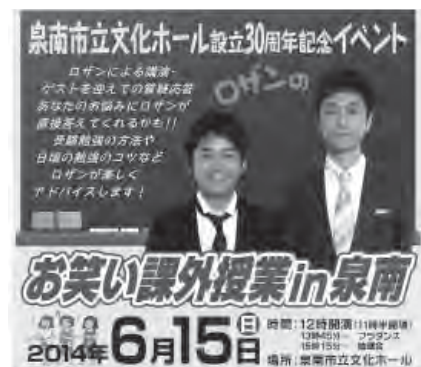
▽樽井区民センター(☎483-6700)

▽市民体育館(☎482-1000)

▽フランス屋一丘店(☎482-8002)

▽ローソンチケット(Lコード53720 / ☎0570-084-005)

【問合せ】文化ホール(☎482-7767)



春の花展・茶会のご案内

日本の伝統文化であるお花・お茶を皆さまお誘い合せの上、ご来場をお待ちしています。

【とき】5月3日(祝)～4日(祝)午前10時～午後4時(4日の茶席は午後3時まで)

【ところ】文化ホール展示室

【参加費】500円(当日徴収)

【主催】泉南市文化協会

【運営】泉南市茶花道連盟

【申込み】不要

【問合せ】鈴木

(☎483-6576)



中高年のための修験者(山伏)と歩く

大福山・俎石山トレッキング

【とき】5月18日(日)午前8時30分(南海箱作駅前バス停側集合)～午後4時30分(マリンロッジ海風館解散)、小雨決行

【対象】おおむね50歳以上の方

【内容】大峰山先達の現役修験者と一緒に、葛城二十八宿経塚で修験道の一部大福山・俎石山・旗館山を歩きます

【定員】20名(申込順)

【参加費】1,000円(保険料、入浴料込)

【その他】海風館の展望風呂入浴可。

18日に海風館で宿泊するコースあり

【申込み・問合せ】電話でマリンロッジ海風館(☎494-3800)へ

泉州市民バンドフェスティバル 2014

泉州地域における市民吹奏楽10団体が集まる交流演奏会です。各団体の異なる特色を楽しんでいただけます。

【とき】6月1日(日)午後0時開演(午前11時30分開場)

【ところ】文化ホール

【入場料】無料

【申込み】不要

第3回『第九を歌おう!』へのお誘い

歓喜の歌『第九』を私たちのふるさと「泉南」で歌いあげませんか? 指導は、第九のピアノ演奏で定評のある宮崎剛さんです。今年の年末も「第九」で盛り上がりましょう。

【対象】小学4年生以上の「やる気」のある方

【定員】100名(先着順)

【参加費】年額2,000円(楽譜代600円・音源代400円は別途必要。ただし、学生はすべて無料)

【練習日】右表のとおり(全10回予定)

【主催】泉南市ABC委員会

【申込み・問合せ】参加費を持参の上、政策推進課(☎483-0004)窓口へ。5月8日(木)から受付開始

まいぶんで古代ハスを栽培しませんか

埋蔵文化財センターで古代ハスを栽培し、皆さんが楽しめる場づくりをはじめます。ハスの花のある空間の楽しみ方を考え、実践してみたい方、かつてハスの花をかたどった模様の軒丸瓦でいっぱいだった海会寺跡を再び!を目標に楽しみながら考えてみませんか。

【説明会】5月8日(休)午前10時30分から1時間程度

【応募方法】電話、FAX、Eメールで住所、氏名、連絡先を埋蔵文化財センターへ

ご協力いただける方を募集します

文化財普及啓発活動の企画運営にボランティアとしてご協力いただける方を募集します。フィールドワークや、参加体験型学習、その他の事業と一緒に楽しんでみませんか。

【対象】18歳以上で、活動にかかる費用を負担していただける方

【募集】若干名

●申込み・問合せ:埋蔵文化財センター(☎483-6789 / FAX483-7089 / e-mail:maibun@city.sennan.lg.jp)

	練習日	場所
第1回	6月1日(日)	樽井公民館
第2回	7月6日(日)	樽井公民館
第3回	8月24日(日)	樽井公民館
第4回	9月21日(日)	樽井公民館
第5回	9月28日(日)	樽井公民館
第6回	10月26日(日)	樽井公民館
第7回	11月2日(日)	樽井公民館
第8回	11月16日(日)	樽井公民館
第9回	11月24日(休)	文化ホール
第10回	12月14日(日)	樽井公民館
本番	12月23日(祝)	文化ホール

第1～3回は、初心者向けの基礎練習を行いますので、初心者の方は必ずご参加ください。経験者の方もできるだけご参加ください。

▽練習時間は午前9時30分～12時
▽本番は午前9時30分～午後5時

情報



イベントなどの情報ページ

山田家住宅一般公開&手作り展&ミュージカル・コンサート

国の登録有形文化財に指定されている旧庄屋敷の一般公開に併せてイベントを開催します。

【とき】5月24日(土)～25日(日)午前10時～午後4時(コンサートは25日(日)午後2時から)

【ところ】山田家住宅(JR新家駅から徒歩約5分、駅前の案内板に表示あり)

【内容】布、小物、ビーズ、編み物、キルトなどの展示

【展示】泉南小町の会～ゆとりの1日～

【出演】Coro Gatti(コーロガッティ)

【演目】ミュージカル「白雪姫」

【入場料】無料(ただし、建物保存のため任意でパンフレット代として100円の協力金をお願いしています)

【その他】タケダ電設隣の空地に駐車可

【申込み】不要

【問合せ】生涯学習課(☎483-2583)

子どもの本の講座

子どもの本の世界を大人も楽しみませんか。

【とき】①5月28日(水)、②7月2日(水)いずれも午前10時～12時

【ところ】図書館2階視聴覚室

【対象】子どもの本を楽しみたい大人

【内容】①近年出版された絵本、②近年出版された読み物・知識の本

【講師】土居安子さん(大阪国際児童文学振興財団)

【定員】各50名(申込順)

【参加費】無料

【その他】子どもゆめ基金助成活動

【申込み・問合せ】泉南市給本とおはなしの会事務局(☎/FAX474-7426)

泉南市混声合唱団

第14回定期演奏会

【とき】5月18日(日)午後2時開演

【ところ】文化ホール

【内容】童謡メドレー、混声合唱組曲「蔵王」、宗教曲アレルヤ外、電子オルガン演奏、オペラ合唱曲アラカルト

【客演】^{まつもと ゆうき}松本祐樹(電子オルガン)、^{たけなか}竹中ゆり(ソプラノ)、^{かまたひとし}釜田仁(バス)

【入場料】1,000円

【問合せ】八野(☎482-6500)

初夏の山野草展示会

【とき】5月10日(土)午前10時～午後4時30分、11日(日)午前9時30分～午後4時

【ところ】信達公民館(JR和泉砂川駅西出口200メートル)

【内容】初夏の山野草、寄せ植えなど約200点

【入場料】無料

【問合せ】泉南山野草会河崎

(☎483-8658)

デビッド・オースチン・ローズ「ローズフェスティバル」

世界最大級かつ最新のコレクションを誇るデビッド・オースチン・ローズのイングリッシュローズガーデン。5月は約3,000本のバラが色や香りのピークを迎え、ローズフェスティバル開催期間中はガーデンツアーや専門家によるレクチャーも行います(詳細はウェブサイト参照)。隣接するプランツセンターには約100種類のつるバラやオールドローズなど、幅広くご用意しています。



【とき】5月17日(土)～6月1日(日)午前9時～午後5時(期間中は無休)

【ところ】農業公園花咲きファーム(イングリッシュローズガーデン)

【入場料】無料

【その他】▽アクセス<車>阪和自動車道下り線・泉南IC下り口からすぐ、<電車>JR阪和線「和泉砂川駅」下車よりタクシーで10分、南海本線「樽井駅」下車よりタクシーで15分▽URL(<https://www.davidaustrinroses.com/japan>)

【申込み】団体でお越しの場合は事前にお申込みください

【問合せ】デビッド・オースチン・ローズ(株)(☎483-0878)

ローズフェス無料臨時駐車場開設・無料シャトルバス運行

春のローズフェスティバルが開催される土・日曜日は駐車場が大変混雑することが予想されます。園内の混雑緩和を図るため無料臨時駐車場を開設し無料シャトルバスの運行を予定しています。

【とき】5月17日(土)～6月1日(日)の土・日曜日

【臨時駐車場】泉南市役所駐車場

【シャトルバス】①JR和泉砂川駅⇄花咲きファーム

②南海樽井駅⇄泉南市役所⇄花咲きファーム

【問合せ】産業観光課(☎483-9974)



キャンドル物語 2014 in 泉南

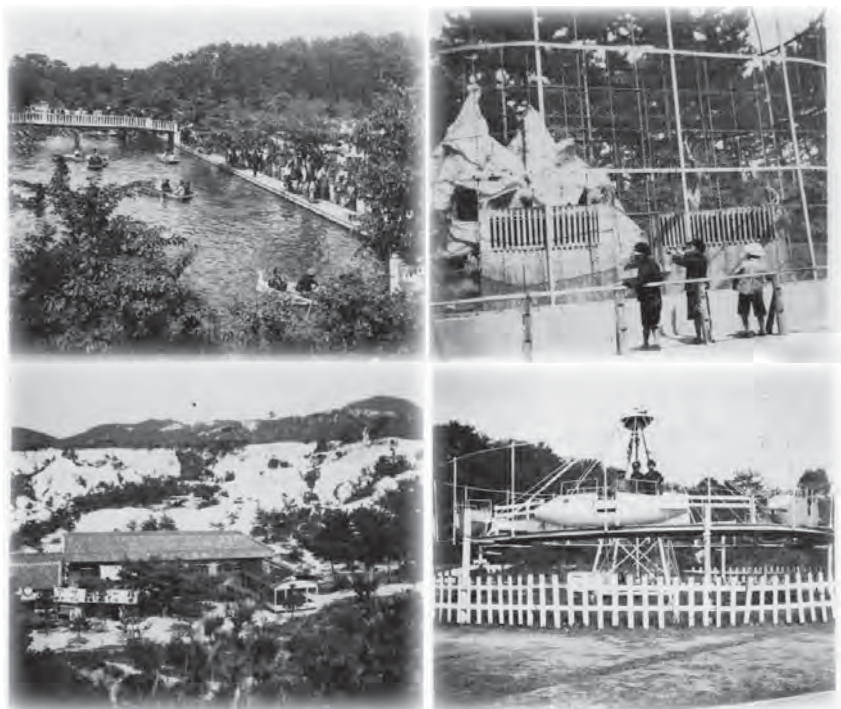
ローズフェスティバル期間中の1日限定で開催します。夜のバラが1万個の口ウソクの灯に包まれた幻想的な空間で、ゆったりとした時間の流れをお楽しみください。昼から夕方にかけてもイベント、ブースなどを企画中。

【とき】5月31日(土)午後6時～9時

【ところ】デビッド・オースチン・ローズ・イングリッシュローズガーデン内

【入場料】無料

【問合せ】(公社)泉南青年会議所(☎483-5925月・水・金午前10時～午後4時)



砂川遊園の写真

砂川遊園は、阪和電気鉄道(1929年開業)が開発した遊園地。1935年、砂川奇勝の北側に開設されました。当時のパンフレットや当時の新聞広告には「第二の宝塚」、「天恵の楽園」、「お子たちの楽園」として紹介されていました。いまでも大阪市内や和歌山市内にお住まいだった方から、「子どもの頃に遊びにきた遊園地はどうなってい

るのか?」と質問されることがあります。

ご紹介する写真は、数少ない当時の写真。園内にあった食堂のほか、ボート池やモンキーハウス、飛行船の形をした遊具など、園内の様子やにぎわいが見てとれます。残念なことに、写真の持ち主の方も当時の記憶はあまりないとのこと。

砂川遊園のことについて教えてください

皆さまがお持ちの当時の写真や、絵ハガキのほか、砂川遊園での記憶などをもとに、今年の秋に展示会を開催します。

ご協力いただける方は埋蔵文化財センター (☎ 483-6789) までお電話ください。

今月の表紙

愛犬の狂犬病予防注射はお済みですか

4月3日～13日に市内27カ所で狂犬病予防注射の出張接種が行われました。泉南市では約2000頭が飼い犬登録されており、実にその7割近くがこの出張接種に来られます。この日は春の陽気で、みなさん散歩がてら愛犬を連れてやってきます。注射は一瞬の出来事ですが、獣医師の白衣をみて警戒する小型犬、獣医師の笑顔に遊んでくれとねだる大型犬など、さまざまな反応に思わず笑みがこぼれました。

(4月10日)

市長の動き



市長杯グランドゴルフ大会が開催されました。

(4月3日)

消防団ポンプ自動車配車式が行われました。

(4月8日)



広報紙が届かない方は…

広報紙が届かない場合、またはご近所等でそのようなご家庭をご存じの方は秘書広報課までご連絡ください。(☎483-0002)

広報せんなん5月号 (No.587) 平成26年5月1日発行

編集と発行 泉南市総合政策部秘書広報課

〒590-0592 泉南市樽井一丁目1番1号

Tel:072-483-0002 (秘書広報課直通) Fax:072-483-0325

各課へのお問合せは広報せんなん各記事に記載の直通番号へおかけください。記事の掲載を希望される方は、各担当課へお問合せの上、ご相談ください。なお、各課直通番号が不明な場合は、483-0001 (総務課) へおかけください。

e-mail: hisyo@city.sennan.lg.jp http://www.city.sennan.osaka.jp/

携帯サイト http://www.city.sennan.osaka.jp/mobile/

泉南市の人口・面積

人口 64,278人 (-126人)

男性 31,093人 (-83人)

女性 33,185人 (-43人)

世帯数 25,510世帯 (+36世帯)

面積 48.83km²

3月末現在。()内は前月比



大豆インクを使用しています

この広報紙は再生紙を使用しています



携帯サイトQRコード