

Contents

新着ニュース・・・・・・・・・・・・・P 2
お知らせ・・・・・・・・・・・・・P 4
シリーズ人権・・・・・・・・・・・・・P 16
子育て情報局・・・・・・・・・・・・・P 18
読者プレゼント・・・・・・・・・・・・・P 24
まちかどスナップ・・・・・・・・・・・・・P 25
情報BOX・・・・・・・・・・・・・P 26
ふるさと歴史紀行・・・・・・・・・・・・・P 28



泉南市WAO（輪を）救急医療情報キットを配布しています

救急および緊急時に迅速な支援が行えるよう、緊急連絡先やかかりつけ医などの情報を専用の容器に入れ、自宅の冷蔵庫に保管することで、万一の場合に備えることができます。

救急医療情報キットの更新

既にキットをお持ちの方は、容器内の救急医療情報シートの更新を行ってください。新しいシートが必要な場合は長寿社会推進課へお問合せください。

【対象】ひとり暮らし高齢者、高齢者のみの世帯の方、健康に不安を抱える方で希望される方

【配布・問合せ】長寿社会推進課（☎483・8253）



平成28年度臨時福祉給付金および低所得の障害・遺族基礎年金受給者向け給付金申請書を送付します

消費税率が8%に引き上げられたことに伴い、所得の少ない方々の負担軽減のため、また所得の少ない年金受給者の方々に、それぞれ対象と思われる方に8月下旬に申請書を送付します。

①平成28年度臨時福祉給付金

【対象】①基準日（平成28年1月1日）時点で本市に住民登録がある方②平成28年度市民税（均等割）が非課税の方③平成28年度市民税（均等割）が課税されている方の扶養親族等（16歳未満

含む）として申告していない方④生活保護制度等の受給者等でない方

【給付額】3千円（1回のみ）

②障害・遺族基礎年金受給者向け給付金

【対象】①平成28年度臨時福祉給付金対象の方②平成28年5月分の障害基礎年金もしくは遺族基礎年金を受給している方。ただし高齢者向け給付金（年金生活者等支援臨時福祉給付金）を受給された方は除く

【給付額】3万円（1回のみ）

①②共通

【受付期間】9月1日（木）～平成29年2月1日（水）返信用封筒を同封しますので郵送でも申請できます

【その他】期限後の受付はできません

【関連サイト】市ウェブサイトに↓くらし手続き↓年金生活者等支援臨時福祉給付金

【問合せ】生活福祉課臨時福祉給付金担当

（☎447・5592）

Topics

新着ニュース

（仮称）泉南阪南共立火葬場の本体施設の実施設計および施工業者が決定しました

総合評価による一般競争入札により、学識経験者等による審査を経て、次の事業者が決定しました

【事業者】

▽グループ名／鴻池・旭・内藤特定建設共同企業体

▽代表企業／株式会社鴻池

組大阪本店（大阪市）

▽構成企業／株式会社

社旭工建（泉南市）、

株式会社内藤建築事務所大阪事務所（大阪市）

【関連サイト】市ウェブサイトに↓くらし・手続き↓環境

↓（仮称）泉南阪南共立火葬場について

【問合せ】環境整備課

（☎483・9871）



泉南市議会議員立候補予定者説明会



10月23日（日）執行予定の泉南市議会議員一般選挙の立候補予定者の説明会を開催します。

【とき】8月25日（木）午後2時から（1時30分受付）

【ところ】あいびあ 泉南1階大会議室

【問合せ】選挙管理委員会

（☎483・8111）

市民課窓口での受付方法変わります

8月から市民課窓口での受付方法が変わります。ご利用の方は、市民課窓口正面に設置する番号発券機のタッチパネルを操作し、発券カードをお取りください。申請内容により前後することもありますが、順次お呼び出しします。

【問合せ】市民課

（☎483・7791）



児童扶養手当現況届・特別児童扶養手当所得状況届の提出をお忘れなく

児童扶養手当・特別児童扶養手当を受給している方は、毎年8月に現況届・所得状況届を提出する必要があります。7月下旬（特別児童扶養手当は8月上旬）に通知書を送付しますので、通知書に記載している書類を所定の期日までに生活福祉課（郵送不可）へ持参してください。なお、届け出が遅れたり、届け出がなかったりした場合、8月以降分の手当が受けられなくなる場合がありますのでご注意ください。

●児童扶養手当の加算額が変わります（8月分から）

8月1日(月)から「児童扶養手当法」の一部改正により、第2子以降の加算額が増額され、一部支給は所得に応じた加算額が決定されます。

▽第1子：全部支給4万2330円、一部支給4万2320円、9990円

▽第2子加算：全部支給5千円、1万円、一部支給9990円、5千円

▽第3子以降加算：全部支給3千円、6千円、一部支給5990円、3千円

●児童扶養手当に物価スライド制が導入されます（平成29年4月分から）

物価スライド制とは、物の価格の変動を表した「全国消費者物価指数」に合わせて支給する額を変える仕組みです。第1子には既に導入していますが、第2子以降の加算額にも導入されます。

【詳細サイト】市ウェブサイト
ト↓くらし・手続き↓妊娠・出産・子育て↓手当・助成・ひとり親

【問合せ】生活福祉課

(☎483・3472)

10月からの後期スポーツ教室

【受講料】おとな（16歳以上）4,000円、子ども3,000円。トランポリンのみ3,800円。保険料を含む

【その他】▽申込み多数の場合は8月26日(金)午前10時に公開抽選。結果および手続きは返信ハガキにて通知▽各教室とも申込み人数により開設しない場合あり▽対象は平成28年4月現在▽各10回コース

【申込み】往復ハガキ（1教室につき、

ひとり1枚）に①教室名②住所③受講者氏名（ふりがな）④年齢（学年）⑤生年月日⑥性別⑦電話番号を明記の上〒590-0521 泉南市樽井2-26-1 市民体育館「スポーツ教室」へ。8月25日(木)必着

▽トランポリンのみ8月31日(水)～9月4日(日)市民体育館窓口で直接受付（先着順）

【問合せ】市民体育館（☎482-1000）



教室	とき	対象	内容	定員
幼児体育	水曜（希望時間を記入） ①午後3時30分～4時30分 ②午後4時30分～5時30分	H22.4.2～ H24.4.1生まれ	マット・ボール・鉄棒・トランポリン・跳び箱・音楽などを利用し、楽しくからだを動かします	①②とも 25名
ヨーガ	金曜午後7時～8時30分	16歳～高齢者	ハタヨーガを中心に現代人の体力を強化する総合的な健康体操ヨーガ	25名
シンプル体操	金曜 午後3時30分～4時30分	16歳～高齢者	普段力を維持できるようにストレッチや筋力維持、レクリエーションもある体操	30名
リフレッシュEXE	木曜 午前9時15分～10時45分	16歳～高齢者	充実した毎日を送るためのからだ作りストレッチ体操や筋力を維持する体操	40名
児童体育	土曜午前11時～12時15分	小学1・2年生	マットの後回り・鉄棒の逆上がり・跳び箱の開脚跳び・ボールやトランポリンなど楽しくからだを動かします	25名
合気道 泉心塾	日曜午後2時～4時	16歳～高齢者	精神修行、健康増進 スポーツ武道を楽しみましょう	20名
9月からの トランポリン	①土曜午後3時～4時 ②土曜午後4時～5時	H22.4.2～ H24.4.1生まれ 小学生	楽しく跳んで平衡感覚を養います 普及指導員が指導します	①②とも 8名

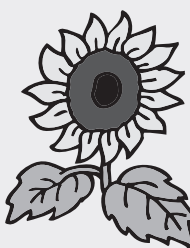
ご寄贈いただきありがとうございます

6月24日、国際ソロプチミスト大阪ーりんくうさまから本市に対し、自動体外式除細

動器（AED）の関連費用として15万円をご寄贈いただきました。ご芳志に対し、紙上より厚くお礼申し上げます。

【問合せ】秘書広報課

(☎483・0002)



8

福祉

★問合せ 障害福祉課

(☎483・802502)

【関連サイト】市ウェブサイトをくらし・手続き↓障害福祉

障害児福祉手当を支給します

身体障害者手帳1級か2級の
一部、療育手帳Aのうち最重度
などの20歳未満の方で、日常生
活において常時介護を必要とす
る方に支給されます。

ただし、施設に入所している
方や、障がいと理由とする公的
年金受給中の方、所得が一定額
以上の方は除きます。

【支給額】月額1万4600円

【申込み】所定の手当認定用診
断書を添えて、障害福祉課へ申
請してください。審査の上決定
します

特別障害者手当を支給します

身体障害者手帳1級、2級程
度以上の異なる障がい重複し
ている方や、精神の障がい(最

重度の知的障がい者含む)で、
日常生活での動作および行動が
困難であり常時特別の介護を必
要とする20歳以上の方に支給さ
れます。

ただし、施設に入所している
方や、病院に3か月を超えて継
続入院している方、所得が一定
額以上の方は除きます。

【支給額】月額2万6830円

【申込み】所定の手当認定用診
断書を添えて、障害福祉課へ申
請してください。審査の上決定
します

訪問看護利用料の 助成を行っています

重度障がい者で居宅において
療養が必要な方に対し、訪問看
護ステーションから訪問看護
(介護保険適用対象は除く)を
受けた時に利用料の一部助成を
受けることができます。

訪問看護を利用するには医師
の指示書が必要です。かかりつ
けの病・医院へご相談ください。
【対象】次の①～③いずれかの
要件に該当する方

①身体障害者手帳1級または2
級の方

②知的障がいの程度がA判定の方

③身体障害者手帳を所持し、かつ
知的障がいの程度B1判定の方
「障害者医療証」所持者が対象
となります(所得による制限が

あります)

【対象除外】公費負担医療制度
等(介護保険を含む)により本
事業と同様の措置が受けられて
いる方

【助成範囲】保険診療自己負担
額から訪問看護に要した費用の
1割を除く額(自己負担額1割)

【精神疾患による通院治療費を
一部助成します

都道府県の指定を受けた医療
機関において、精神疾患の治療
のために通院医療が必要な方に
対して、医療費の自己負担額の
一部を公費負担する制度です。
(自立支援医療費(精神通院医療)
制度。入院医療は対象外)申請
書類の提出先は、障害福祉課に
なりますが、申請には医師の診
断書が必要です。制度の対象の
可否は、通院されている医療機
関にご確認ください。

◇ ◇ ◇ ◇ ◇

心の輪を広げる体験作文・ ポスター募集

障がいのある方とない方との
心のふれあい体験をつづつた作
文、障がい者への理解を促進す
るポスターを募集しています。

【作文】400字詰め原稿用紙(縦
書き)で小・中学生2～4枚、
高校生・一般4～6枚。点字可
【ポスター】小・中学生のみ、

市民懇談会を開催します

「第3次地域福祉計画及び地域福祉活動計画」の策定に伴い、本市の福祉に関わる将来像について、皆様のご意見を聴取するため市民懇談会を開催します。

【とき・対象】下表のとおり

- ①8/22(月)午前9時30分～12時
信達小学校、砂川小学校、東小学校区の方
- ②8/23(火)午後1時30分～4時
一丘小学校、新家小学校、新家東小学校、西信達小学校区の方
- ③8/25(木)午後1時30分～4時
樽井小学校、鳴滝小学校、雄信小学校区の方
- ④9/6(火)午後6時45分～8時30分/市内全域の方

【ところ】①～③市役所別館1階会議室1・2 ④あいびあ泉南1階大会議室

【申込み・問合せ】電話かEメールで生活福祉課(☎483-3472 / e-mail: seikatsu-f@city.sennan.lg.jp)へ。8月19日(金)締切

B3画用紙または四つ切りサイズ
画用紙(縦長のみ)

【詳細サイト】

<http://www.pref.osaka.lg.jp/keikakusuishin/syougai-info/h28sakubunposuta.html>

【応募・問合せ】直接持参か郵
送、Eメールで〒540・85
70(住所不要)大阪府障がい
福祉企画課(☎06・6941・
0351)へ。9月6日(火)締切
(当日消印有効)

点訳ボランティア養成講座

【とき】9月7日～11月30日の毎
週水曜日(11月23日(祝)は除く)

全12回。午後1時30分～3時30
分

【受講】あいびあ泉南

【対象】本市在住、在勤の方でパ
ソコンの基本操作のできる方定
員に満たない場合は他市在住の
方でも受講可能ですので、お問
合せください

【内容】点字の基礎知識と実技(点
字板・パソコン)

【定員】10名(申込順)

【費用】1080円(テキスト代)

【申込み・問合せ】直接窓口ま
たは電話、FAXであいびあ
泉南(☎485・0707 / FAX485・
0909)へ。8月22日(月)締切

老人医療の一部助成制度

必要とする医療が容易に受けられるよう医療費の自己負担額の一部を助成します。

【対象】市内在住の65歳以上で、次の①～⑤のいずれかの要件に該当する方

①国指定の特定疾患の治療を受けている方

②障害者自立支援法施行令に基づく精神通院医療を受けている方

③感染症の予防および感染症の患者に対する医療に関する法律の規定に基づく結核にかかる医療を受けている方

④身体障害者手帳1級または2級を所持している方

⑤療育手帳A判定を受けている方または、療育手帳B1判定を受けている方で身体障害者手帳を所持している方

【注意】前年の所得（1月～6月までの申請については前々年度の所得）が、①～③に該当する方は224万円、④～⑤に該当する方は462万円を超える場合は対象外

【携行品】健康保険証と①の方は特定医療費（指定難病）受給者証、②の方は自立支援医療受給者証（精神通院）、③の方は患者票、④⑤の方は身体障害者手帳または療育手帳

【関連サイト】市ウェブサイト

↓くらし・手続き↓健康・医療
↓医療費の助成

【申込み・問合せ】生活福祉課
(☎ 483・3474)



戦没者遺児による
慰霊友好親善事業参加者募集

この事業は、厚生労働省から補助を受け日本遺族会が実施しています。前回参加から5年を経過した方（平成22年度以前参加者）は、2回目の応募ができます。なお、実施地域により申込み締切日が異なります。

【実施地域】広域地域①東部ニューギニア（1次）②ホルネオ・マレー半島③フィリピン（1次）④ソロモン諸島⑤ミャンマー（1次）⑥台湾・バシー海峡⑦東部ニューギニア（2次）⑧ミャンマー（2次）⑨フィリピン（2次）⑩中国

特定地域①西部ニューギニア②ビスマーク諸島③マーシャル・ギルバート諸島

【参加費用】10万円

【申込み】大阪府遺族連合会

(☎ 06・6683・1787)

【問合せ】日本遺族会事務局

(☎ 03・3261・5521)

健康

胃がん・大腸がん検診

【とき】10月6日(木)、7日(金)、11月10日(木)、11日(金)、12月5日(月)、6日(火)、平成29年1月16日(月)▽時間はいずれも午前中

【ところ】保健センター

【対象】40歳以上の市民（胃がん検診は妊娠中の方を除く）

【内容】胃がん検診／胃部X線間接撮影、大腸がん検診／便潜血検査2日法

【定員】各50名（申込順）

【費用】胃がん検診（800円）大腸がん検診（無料）▽70歳以上の方は無料。70歳未満の生活保護、住民税非課税世帯の方は申込み時にお知らせください。「健康診査等一部負担徴収免除証明書」を発行します

【携行品】健康手帳（お持ちでない方には当日発行）

【その他】胃がん・大腸がん検診はできるだけセットでお受けください。現在治療中または経過観察中の方はご遠慮ください

【申込み・問合せ】9月6日(火)以降に窓口か電話で保健センター（☎ 482・7615）へ。FAXでの受付はできません



肺がん検診

【とき】①8月29日(月)②9月23日(金)③10月6日(木)④11月10日(木)⑤12月5日(月)⑥12月6日(火)▽時間はいずれも午前中

【ところ】保健センター

【対象】40歳以上の市民（妊娠中の方は除く）

【内容】胸部X線間接撮影（喫煙等の対象の方には喀痰検査）

【定員】各100名（申込順）

【費用】400円（喀痰検査は無料。70歳以上の方は無料。70歳未満

の生活保護、住民税非課税世帯の方は申込み時にお知らせください）

【携行品】健康手帳（お持ちでない方には当日発行）

【その他】胃がん・大腸がん検診と同日に受診することができません。現在治療中または経過観察中の方はご遠慮ください

【申込み・問合せ】窓口か電話で保健センターへ（☎ 482・7615）①②は受付中③～⑥は9月6日(火)から受付開始。FAXでの受付はできません

	とき	ところ	対象	内容・その他
健康相談	毎月第1～4金曜日 13時30分～14時30分	保健センター	40歳以上の市民	健康に疑問や不安がありましたら、いつでもお気軽にご相談ください。医師への相談は予約が必要です。
栄養相談	毎月第1～3金曜日 13時～14時30分			栄養士が個人のライフワークに応じた栄養に関する相談に必要です。
こころの健康相談	月～金曜日 9時～17時45分 (閉庁日は除く)	泉佐野保健所 (☎ 462-4600)		アルコール依存症・認知症を含む。事前予約が必要。無料。
医療に関する相談	月～金曜日 9時～16時 (閉庁日は除く)	泉佐野保健所 (☎ 462-7701)		医療に関して相談・アドバイスをしています。無料。
肝炎ウイルス検査	第1水曜日 9時30分～10時 (閉庁日は除く)	泉佐野保健所 (☎ 462-7703)		事前予約が必要。
HIV即日検査	第1・3月曜日 13時～14時 (閉庁日は除く)	泉佐野保健所 (☎ 462-7703)		匿名可。無料。
風しん抗体検査	第1・3月曜日 10時～11時 (閉庁日は除く)	泉佐野保健所 (☎ 462-7703)		事前予約が必要。定員20名。無料。
献血	8月2日(火)、30日(火) 10時～12時 13時～16時30分	イオンモールりんくう泉南		大阪府内の当日と翌日の献血場所はフリーダイヤル0120-524-133でご案内しています。問合せは泉南市献血推進協議会（☎ 482-7615）

AED講習会

【とき】 9月3日(土)午後2時～3時30分
 【ところ】 済生会新泉南病院5階会議室

【対象】 市内在住の中学生以上の方

【内容】 成人に対する心肺蘇生法の解説とAED使用方法の説明と実践(受講された方には、受講証を発行します)

【講師】 済生会新泉南病院看護師

【定員】 10名(申込順)

【参加費】 無料

【申込み】 FAXかEメールで済生会新泉南病院(FAX 485・0217 / e-mail:yakyokukusaisai@kaisennan.jp)へ

【問合せ】 済生会新泉南病院薬局丸山(☎480・5618)

ひきこもり家族学習会

【とき】 8月30日(火)午後2時～4時

【ところ】 泉佐野保健所3階講堂(泉佐野市上瓦屋583・1)

【対象】 ひきこもり状態の方の家族

【内容】 講義「ひきこもりの理解と対応」(家族ができること)

【講師】 楠部剛史さん(精神科医クスベ医院院長)

【定員】 20名(申込順)
 【申込み・問合せ】 8月5日(金)から電話で泉佐野保健所精神保健福祉チームへ(☎462・4600)

1212せんなん歩くDAY

健康づくりボランティアグループ「道草会」と、市の歴史を感じながら歩いてみませんか?歩いた後は、豚汁があります。

【とき】 9月9日(金)午前8時45分受付～午後1時終了(予定)

【ところ】 保健センター

【対象】 本市在住の方

【内容】 市内ウォーキング(約4.5km)、味噌汁の塩分濃度測定、簡易体力測定

【定員】 50名(申込順)

【費用】 無料

【携行品】 お茶(水分補給)、タオル、運動できる服装(雨天の場合は雨具)

【申込み・問合せ】 窓口か電話で保健センターへ(☎482・7615)

楽しく運動広め隊!!講座

運動の基礎を学んで楽しく歩きましょう。

【とき・内容】 下表のとおり

【対象】 市内在住で40歳以上の運動可能な方

【定員】 20名(申込順)
 【費用】 保険料等実費(500円程度)

9/2(金)	医師講義
9/8(木)	運動講義・実技
9/12(月)	市内ウォーキング
9/26(月)	栄養講義、泉南市の歴史について
10/4(火)	ノルディックウォーキング
10/13(木)	市内ウォーキング
10/24(月)	修了式、道草会入会について

健康保険

【携行品】 筆記用具、運動できる服装、お茶、タオル、歩数計(お持ちの方)、運動靴(ひも靴)
 【申込み・問合せ】 窓口か電話で保健センターへ(☎482・7615)

高額介護合算療養費制度

世帯内の国民健康保険の被保険者全員および後期高齢者医療制度の被保険者が、1年間(毎年8月～翌年7月末)に支払った医療保険と介護保険の自己負担額を合計し、基準額を超えた場合に、その超えた金額を支給します。ただし、高額療養費と高額介護サービス費の支給額を除いた自己負担額が対象です。

【70歳未満の方】 下表のとおり

※1旧ただし書き所得…前年中の総所得金額等(収入から必要経費を控除した金額)から基礎控除額(33万円)を差し引いた金額

※2住民税非課税…世帯員全員が住民税非課税の場合

自己負担限度額(年額/8月～翌年7月)

所得区分	70歳未満	所得区分	70歳以上
(※1) 所得901万円超	212万円	課税所得145万円以上	67万円
(※1) 600万～901万円以下	141万円	課税所得(※3)145万円未満	56万円
(※1) 210万～600万円以下	67万円	住民税非課税(低所得者Ⅱ)	31万円
(※1) 210万円以下	60万円	住民税非課税(低所得者Ⅰ)	19万円
(※2) 住民税非課税	34万円		

【70歳以上の方】 右表のとおり

※3収入の合計額が520万円未満(ひとり世帯の場合は383万円未満)の場合に加え、旧ただし書き所得の合計額が210万円以下の場合も含む

▽低所得者Ⅱ…世帯員全員が住民税非課税の場合

▽低所得者Ⅰ…低所得者Ⅱのうち、世帯員全員の所得が0円(ただし、年金収入については80万円以下)の場合

【申請手続き】

▽国民健康保険の場合、保険年金課で審査の上、支給の対象となる方に通知
 ▼後期高齢者医療制度の場合、大阪府後期高齢者医療広域連合

から支給の対象となる方に通知
【必要書類】 国民健康保険被保険者証または後期高齢者医療被保険者証、介護保険被保険者証、印鑑、被保険者の口座情報のお知らせもの(国民健康保険における高額介護合算療養費は世帯主名義に限る)、自己負担額証明書(平成27年8月～平成28年7月末日までの間に市町村を越えて転居された方および加入医療保険に変更があった方は、自己負担額証明書が必要。自己負担額証明書は、以前の医療保険・介護保険にて申請)
【その他】 平成27年8月～平成28年7月末日までの間に市町村を越えて転居された方および加入医療保険に変更があった方には、申請の対象となる旨のお知らせができない場合があります
【関連サイト】 市ウェブサイト
 ↓くらし・手続き↓健康・医療
 ↓後期高齢者医療制度
【問合せ】
 ▼保険年金課
 保険年金係(☎483・3431)
 後期高齢担当(☎483・3455)
 ▼長寿社会推進課介護保険係
 (☎483・8251)
 ▼後期高齢者医療制度の方に限り、次の機関へも問合せ可。
 大阪府後期高齢者医療広域連合
 給付課
 (☎06・4790・2031)

ジェネリック（後発）医薬品について

ジェネリック医薬品とは、新薬（先発医薬品）の特許の終了後に、新薬開発会社以外の会社において、同じ成分でつくられた安価な薬のことです。これまでに、効き目や安全性が実証されてきた薬と同等と確認されたうえで、製造、販売が認可されています。

本市では、ジェネリック医薬品の利用について、国民健康保険加入の方の医療費の負担が軽減される場合があります。医療保険財政の健全化を図ることができるところから、普及促進に努めています。薬によっては、ジェネリック医薬品がない場合もありますので、希望される場合は、医師、薬剤師にご相談ください。

【関連サイト】市ウェブサイト
↓くらし・手続き↓健康・医療
↓国民健康保険↓国民健康保険のお知らせ

【問合せ】 保険年金課
(☎ 483・3431)

特定健康診査の集団健診

本市国民健康保険に加入されている特定健康診査受診対象の方に、集団健診を実施します。今年度から、胃がん・大腸がん検診も同時実施します。特定健

康診査は個別に医療機関で受診することも可能です。詳細は受診券同封の案内をご覧ください。

【とき】 10月17日(月)午前9時～11時30分

【ところ】 保健センター

【内容】 特定健康診査、胃がん・肺がん・大腸がん・前立腺がん検診、肝炎ウイルス検査

【定員】 120名(申込順)

【費用】 前立腺がん検診のみ1500円、ほかは無料

【関連サイト】 市ウェブサイト
↓くらし・手続き↓健康・医療
↓国民健康保険

【申込み・問合せ】 9月1日(木)午前9時から窓口か電話で保険年金課へ (☎ 483・3433)

国民年金

付加保険料を納付しませんか

毎月の国民年金保険料に400円の付加保険料を上乗せして納めることで上乗せの付加年金を受け取ることができます。

付加年金に加入できるのは、国民年金の第1号被保険者または任意加入被保険者です。ただし、国民年金基金に加入中の方は付加年金に加入できません。

受給開始から2年間で付加保険料相当分の年金を受け取るこ

とができます。2年より長く年金を受け取る方にはお得になります。付加保険料は市役所で手続きをした日の属する月からの納付になります。希望する時に随時辞退することもできます。

【問合せ】

保険年金課国民年金担当

(☎ 483・7792)

国民年金基金に加入しませんか

国民年金基金は、国民年金に年金を上積みする公的な制度です。国民年金の第1号被保険者(自営業者など)や任意加入被保険者で定額の国民年金保険料を納めている方が加入できます。



ただし、国民年金の付加年金に加入中の方、国民年金保険料を免除されている方、農業者年金に加入中の方は国民年金基金に加入できません。

掛け金は希望される給付の型と口数、年齢、性別で決まります。また、掛け金は一定で、年末調整や確定申告の際、社会保険料として全額社会保険料控除の対象になります。

また、受け取る年金にも公的年金等控除が適用されます。税制面で優遇措置があります。

【問合せ】 大阪府国民年金基金 (☎ 0120・65・4192)

税金

個人事業者の消費税および地方消費税の中間申告と納付

個人事業者の方で、平成27年の確定消費税額(地方消費税は含みません)が48万円を超える方は、消費税および地方消費税の中間申告と納付が必要です。

平成27年分の確定消費税額※	中間申告・納付の回数	中間納付税額	申告・納付期限
48万円超 400万円以下	年1回	平成27年分の確定消費税額の12分の6の消費税額とその63分の17の地方消費税額	8月31日(水) (振替日) 9月28日(水)
400万円超 4,800万円以下	年3回	平成27年分の確定消費税額の12分の3の消費税額とその63分の17の地方消費税額	国税庁ウェブサイト (www.nta.go.jp)でご確認ください
4,800万円超	年11回	平成27年分の確定消費税額の12分の1の消費税額とその63分の17の地方消費税額	

※消費税および地方消費税の納税には振替納税が便利です。詳しくは国税庁ウェブサイトをご確認ください。

事項を明記の上、期限までに申告と納付をしてください

▽事業状況が平成27年と著しく異なる場合などは、仮決算を行い、これに基づいて計算した消費税額および地方消費税額により、中間申告と納付ができます。マイナスの場合は、中間申告税額は0となり還付を受けることはできません。また、期限を過ぎて提出することはできません。

消費税および地方消費税の中間申告には、「e-Tax(国税電子申告・納税システム)」がご利用いただけます。詳しくは「e-Taxウェブサイト(www.e-tax.nta.go.jp)」をご覧ください。

【問合せ】 泉佐野税務署

(☎ 462・3471)

市税の納期内納付にご理解とご協力を

市・府民税(第2期分)の納期限は8月31日(水)です。近頃の金融機関が郵便局、コンビニエンスストアで納めてください。市税の納税には、便利で確実な口座振替をご利用ください。

【問合せ】 税務課

(☎ 483・9033)



税金

★問合せ 税務課

(☎483・9032)

【関連サイト】市ウエブサイト
↓くらし・手続き↓税金

バリアフリー改修に伴う 固定資産税減額措置

【対象家屋】平成19年1月1日以前から存在する住宅（賃貸住宅、新築軽減住宅、耐震改修減額住宅を除く）

【期間】平成19年4月1日～平成30年3月31日までにバリアフリー改修が完了している工事

【要件】65歳以上の方（改修工事が完了した翌年1月1日現在）、要介護認定か要支援認定を受けている方、障がいのある方のいずれかが居住する住宅であること

【対象工事】改修工事費用の自己負担額が50万円を超えている①～⑧の工事

- ① 廊下の拡幅
- ② 階段のこう配緩和
- ③ 浴室の改良
- ④ トイレの改良
- ⑤ 手すりの取り付け
- ⑥ 床の段差解消
- ⑦ 引き戸への取り換え
- ⑧ 床表面の滑り止め化

【減免額】固定資産税額の3分の1（翌年度のみ）

【減額の対象面積】住宅部分の床面積100㎡分まで

【申請】改修後3か月以内に、減

額申告書と一緒に各要件を満たす書類（住民票、要介護支援認定書か障害者手帳写し）、補助金などの給付決定書、工事費が確認できる書類（工事明細書、領収書等）、改修箇所の工事写真（改修前・後）を税務課へ

住宅の省エネ改修工事に伴う 固定資産税減額措置

【対象家屋】平成20年1月1日以前から存在する住宅（賃貸住宅、新築軽減住宅、耐震改修減額住宅を除く）

【期間】平成20年4月1日～平成30年3月31日に行われた省エネ改修工事

【対象工事】改修工事費用の自己負担額が50万円を超え、外気等と接するものの工事に限る次の①～④の改修工事で①を必ず含むこと。また、①～④の改修工事により、それぞれの部位が現行の省エネ基準に新たに適合すること

- ① 窓の改修工事
- ② 床の断熱改修工事
- ③ 天井の断熱改修工事
- ④ 壁の断熱改修工事

【減免額】固定資産税額の3分の1（翌年度のみ）

【減額の対象面積】1戸あたり120㎡相当分まで

【申請】改修後3か月以内に、申告書と建築士等の省エネ改修

工事であることの証明書、工事費が確認できる書類（領収書等）、改修工事の明細書の写し、改修工事箇所の図面および写真（改修前・後）を税務課へ

住宅耐震改修に伴う 固定資産税減額措置

【対象家屋】昭和57年1月1日以前から存在する住宅

【期間】平成30年3月31日までに行われた耐震改修工事

【対象工事】1戸あたりの改修工事費の自己負担額が50万円を超え、建築基準法に基づく現行の耐震基準に適合させる改修を完了した住宅

【減免額】住宅に係る固定資産税額の2分の1

【減額される期間】改修工事が完了した年の翌年度分の固定資産税から、次のとおり実施されます

平成25～30年3月31日までの改修1年度分

【減額の対象面積】1戸あたり120㎡相当分まで

【申請】改修後3か月以内に、減額申告書と証明書、工事費が確認できる書類（工事明細書、領収書等）、改修箇所の工事写真（改修前・後）を税務課へ

【証明書発行機関】建築士、指定確認検査機関、登録住宅性能

評価機関

◇ ◇ ◇ ◇ ◇ ◇ ◇ ◇ ◇ ◇

個人事業税の納期内納付にご協力を

個人事業税の第1期分の納期限は、8月31日(水)です。8月に第1期分および第2期分の納税通知書兼納付書をまとめて送付しますので、それぞれの納付書で納期限までにお納めください。ただし、年税額が1万円以下の場合、第1期分のみを送付となります。第2期分の納付書は大切に保管してください。

個人事業税の納付書で、バーコードの印刷があるもの（30万円以下）については、コンビニエンスストアで納めることができます。納税は、便利で安心・安全な口座振替制度をご利用ください。

【問合せ】 泉南府税事務所
(☎439・3601)

生活・環境

空家等実態調査の実施に関するお知らせ

平成27年5月26日に「空家等対策の推進に関する特別措置法（平成26年法律第127号）」が全面施行されたことに伴い、本市において空家等の現状を把握し、今後の空家等対策の方針を検討するため、空家等の実態調査を

行います。本調査は、市が委託した業者の調査員が行い、調査員は泉南市発行の調査員証を携帯し、腕章・名札等を着用します。なお、本調査では住宅敷地内に立ち入ることはありません。

【調査期間】8月下旬ごろ～11月下旬ごろまで

【調査範囲】市内全域

【調査委託業者】国際航業株式会社

【問合せ】 住宅公園課
(☎483・9972)

8月は電気使用安全月間です

経済産業省では、夏場に電気事故が多く発生するため、毎年8月を「電気使用安全月間」と定め、電気事故を防ぐための全国的な運動を展開しています。皆さんも今一度、身のまわりの電気安全について考えてみましょう。

【問合せ】 関西電気保安協会大阪南支店 (☎072・260・0350)

8月は経済産業省主唱の
電気使用安全月間です
プラグはしっかり差し込みましょう



一般財団法人 関西電気保安協会

★問合せ 清掃課

(☎483・5075)

【関連サイト】市ウェブサイト
↓くらし・手続き↓ごみ

収集日の変更

8月11日(祝)はごみの収集はありません。収集日程カレンダーで「品目・収集日」を確認し、決められた集積場所に分別してから出してください。すべてのごみは、収集日の当日午前8時30分までに出示してください。

資源ごみの持ち去り

本市では資源ごみの持ち去りについて、条例を定めて持ち去りを禁止しています。持ち去り行為を見かけた場合は、日時、場所、持ち去られた資源物名、車両番号、人物の特徴など情報を清掃課までお知らせください。また、持ち去り防止策として、地域の有価物集団回収もご利用ください。

資源ごみの分別収集にご協力をお願いします

資源ごみは、下記識別マークを確認し、正しく分別してください。また、商店・飲食店・工場・区・自治会・マンション管理組合・事業所など事業活動に伴って出るごみは、市では収集できませんので、各自で清掃工場に

搬入するか一般廃棄物許可業者に収集を依頼してください。その場合も市の基準に従い分別にご協力ください。



●紙製容器包装(段ボール・新聞・雑誌)

アルミ付き紙バック、紙オムツ、紙くず、シュレッダー紙は、可燃ごみで出してください

●プラスチック製容器包装

リサイクルマークが付いていても、容器包装品以外のプラスチック製品(バケツ、ごみ箱、プランター、ハンガーなど)は、可燃ごみで出してください

●ペットボトル

キャップ、ラベルはプラスチック製容器包装で出してください

●びん・かん

一斗缶・オイル缶は不燃・粗大ごみで出してください。また、スプレー缶・卓上コンロ用ガス缶は、中身を使い切り、火の気のない風通しの良い屋外で穴を開け、中のガスを抜いてから不燃

燃ごみで出してください

●古着

洗濯した状態のものに限り透明または半透明の袋に入れて出してください。ぬれたものは再利用できないため可燃ごみとして処理されますので、収集日が雨天の場合は、次回晴天時の収集日に出してください

◇◇◇◇◇

▼平成23年8月30日改正内容

①石綿により中皮腫や肺がん等にかかった方およびその遺族で、労災保険の対象とならない方に支払われる特別遺族弔慰金・特別葬祭料の請求期限が10年延長され平成34年3月27日までとなりました。

②石綿を取扱う作業に従事したことにより中皮腫や肺がん等を発症し、平成18年3月26日以前に死亡した労働者等の遺族であつて、時効により労災保険法に基づく遺族補償給付を受ける権利が消滅した方に支給される、特別遺族給付金の支給対象が拡大され、請求期限が平成34年3月27日までとなりました。

▼平成22年7月1日改正内容

石綿健康被害救済対象が、中皮腫、石綿による肺がんに加え、著しい呼吸機能障害を伴う

Kanku News

関西国際空港情報 No.194 <http://www.kansai-airport.or.jp/>

■アジア各国へのフライトがますます充実！
7月15日から、香港航空(HX)が関西=香港線を週7便のデイリー運航で新規就航しました。さらに、8月1日(月)から、上海吉祥航空(HO)は関西=南京線を週4便で新規就航します。夏休みは、開港以来最高便数の週1,260便を計画している関西国際空港の国際線をぜひご利用ください！
【問合せ】関西空港案内 (☎455-2500)

●関空の裏側探検コース…関空展望ホール「Sky View」を出発し、通常は立ち入ることのできない保安区域に入り、機内食工場や大きな給油タンクなど、空港を支える裏方の施設を車窓見学。また、風向きや離着陸状況により、飛行機を間近にご覧いただけます

●～もっと知りたいスマート愛ランド～関空の2期島新発見コース…団体向け。アジア最大級のソーラーパネルを始め、関西空港が行っている環境への取組を楽しく学べます

●機内食工場コース…飛行機で食べる機内食の製造工程や特別食のための部屋など、機内食にまつわる話を機内食工場のスタッフから聞くことができます
【問合せ】関空展望ホール「Sky View」 (☎455-2082)

■わくわく関空見学プラン
関西国際空港には、「関西空港ってどんな空港?どんな飛行機が来ているの?」に答える、「わくわく関空見学プラン」というバスツアーがあります。

石綿肺および著しい呼吸機能障害を伴うびまん性胸膜肥厚が追加されました。
【関連サイト】市ウェブサイト
↓くらし・手続き↓環境↓アスベスト(石綿)↓アスベスト(石綿)に関する情報
【相談・申請先・問合せ】独立行政法人環境再生保全機構石綿健康被害救済部(フリーダイヤル ☎0120-389-931)、岸和田市労働基準監督署 (☎431-3939)

シリーズ④ どうする？これからの公共施設

7月号では「泉南市公共施設等最適化推進基本計画」の概要を紹介しました。今回は実際に他市で整備された公共施設の事例を紹介します。【問合せ】行革・財産活用室（☎483-9953）

施設の複合化を活用した事例

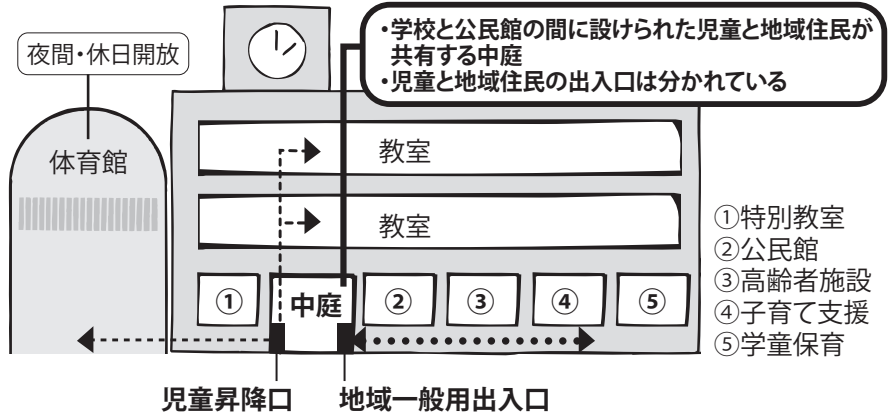
小学校、公民館、高齢者サービス、子育て支援センター、学童保育

〈管理・運営の体制〉

複合した施設の管理・運営は施設別に行政、社会福祉協議会、NPO法人がそれぞれ管理・運営を行い、効率化を図っています

〈施設の配置・動線〉

地域住民が利用する各施設や学校施設にも使用する特別教室は1階に配置し、教室や職員室などは2階以上に配置することで管理をやすくしています



メリット

- ・子育て世代、共働き世代が利用できる実情に応じた施設
- ・多世代の市民が集える地域の交流拠点となる
- ・各施設を単体で整備するよりも財政的な負担が軽減される

●〇知っていますか？本人通知制度！〇●

本市では、戸籍謄本や住民票の写しなどの不正請求や不正取得の抑止を目的に、代理人や第三者に交付した場合、登録した方に交付した事実をお知らせする本人通知制度を平成25年3月から導入しています。（現在登録者数約187名）
不正に請求する人は、本人

通知制度を警戒します。ご自身の個人情報を守るために登録をお願いします。
【対象】本市の住民基本台帳または戸籍に記載されている方
【登録方法】本人確認できるもの（運転免許証、写真付きの住民基本台帳カード、パスポートなど）、代理人が登録

する場合は委任状と代理人自身の本人確認できるものを持参の上、市民課へ
【関連サイト】市ウェブサイト↓くらし・手続き↓戸籍・住民票・印鑑登録・マイナンバー
【問合せ】市民課（☎483・7791）

泉南熊寺郎〜泉南市本人通知制度の巻〜



● 商工・労働

平成28年度創業塾受講生募集

泉南市内の起業・創業を推進するため、7つの支援機関が協力し、「泉南市創業支援ネットワーク」の運営を始めました。各支援機関に創業希望者のための個別相談窓口を設置し、情報提供・施策実施を行います。泉南市商工会では、創業成功へのビジネスプランを理解し、作成スキルを身に付けていただくことを目的として「創業塾」を開催します。

- 【とき】 8月21日、28日、9月4日、11日いずれも日曜日午前9時～12時（3時間を4回）
- 【場所】 泉南市商工会会議室
- 【対象】 起業・創業をめざす方（創業後も可）
- 【内容】 創業に必要な「経営・財務・販路開拓・人材育成」の4つの分野の習得
- 【定員】 30名（申込順）
- 【受講料】 20000円（全4回）
- ※初日受付で受納
- 【申込み・問合せ】 泉南市商工会（☎483・6365）

泉南市観光協会からのお知らせ

泉南市観光案内所が6月から、午後4時まで開所時間を延長しました。泉南市観光協会の会員が泉南市の観光情報やお問合せ対応も広く行っています。また、「泉南案内人の会」による市内観光スポットのガイド（事前申込要）も行っていきます。

- 【営業時間】 午前10時～午後4時
- 【開所日】 月・火曜（祝日除く）
- 【詳細サイト】 <http://welcome-sennan.com/>（観光協会）、<http://www.sennan-annainin.com/>（泉南案内人の会）
- 【問合せ】 観光案内所（泉南市信達牧野395・4 / ☎493・8948 / e-mail:info@welcome-sennan.com）



合同企業就職面接会
ザ・ワークフェア2016

就職・再就職を希望する方を対象として、合同企業就職面接会を開催します。

- 【とき】 8月3日(水)午後1時～5時
- 【ところ】 関西エアポートワシ

ントンホテル1階リヴァージュ
【内容】 企業面接会、コンピュータ職業適性診断コーナー、面接速成講座、若年者就労相談、求人情報提供コーナー、農業コーナー

- 【問合せ】 泉南市商工会（☎483・6365）

中退共の退職金制度をご存じですか？

国がサポートする中小企業従業員のための退職金制度です。掛金は全額非課税で、一部を国が助成します。パートの方や家族従業員も加入できます。

- 【詳細サイト】 <http://chutaiyo.taishokukin.go.jp/>
- 【問合せ】（独）勤労者退職金共済機構中小企業退職金共済事業本部（☎03・6907・1234）

毎月勤労統計調査「特別調査」にご理解、ご協力をお願いします！

本年7月31日現在で、常用労働者1人～4人を雇用する事業所を対象に毎月勤労統計調査「特別調査」を実施します。

- 8月上旬から対象調査区内の全事業所に知事が任命した統計調査員が訪れ、常用労働者数などを調査します。
- 【問合せ】 大阪府総務部統計課（☎06・6210・9200）

相談あんない

時間は24時間表記です

区分	相談名	とき	ところ	問合せ
法律 行政	法律相談 (本人に係る相談)	8/18(木)、25(木)9時15分～11時55分 ▽申込みは実施日前日に電話で9時から先着8名受付	市役所別館2階産業観光課	産業観光課 (☎483-8191)
	行政相談	8/18(木) 14時～16時	市役所別館2階産業観光課	産業観光課 (☎483-8191)
	消費者相談	月～金曜日 13時～16時	市役所別館2階消費生活センター	産業観光課 (☎483-8191)
	行政書士相談 (相続・遺言・交通事故ほか)	毎月第2金曜日(祝祭日は第3金曜日) 13時～16時 要予約。定員6名	市役所別館2階産業観光課	行政書士会泉州支部事務局 (☎483-7373)
労働 就労	ハローワーク情報(週1回更新)	月～金曜日 執務時間中	市役所別館2階産業観光課	産業観光課 (☎483-8191)
	ハローワーク情報(毎日更新)	月～金曜日 執務時間中	人権ふれあいセンター	地域就労支援センター (☎485-1401)
	労働相談	8/10(水) 13時～16時	市役所別館2階産業観光課	産業観光課 (☎483-8191)
	就労支援相談	月～土曜日 9時～17時30分(土曜日は要予約)	人権ふれあいセンター	地域就労支援センター (☎485-1401)
	農事相談	毎月第4金曜日 9時30分～12時(要電話予約)	農業委員会事務局	農業委員会事務局 (☎483-9975)
子育て 教育	母子相談	月～金曜日 9時～17時	市役所1階生活福祉課	生活福祉課 (☎483-3474)
	子ども相談(家庭児童相談)	月～金曜日 10時～16時(来所の場合は要予約)	市役所1階保育子育て支援課隣	家庭児童相談室 (☎485-1586)
	教育相談(カウンセリング)	月～金曜日 10時～16時	市役所1階指導課	指導課 (☎483-3671)
	進路支援(奨学金等相談)	月～土曜日 9時～17時30分(土曜日は要予約)	人権ふれあいセンター	人権協会 (☎485-1401)
健康福祉 人権	障害者相談員による相談	月～金曜日(要電話予約)	随時相談の上、決定	障害福祉課 (☎483-8252)
	高齢者障害者住宅改造相談	毎月第3月曜日 13時30分～16時30分	あいびあ泉南	せんなんピアセンター (☎482-0114)
	心配ごと相談	毎週木曜日 9時～12時	あいびあ泉南	社会福祉協議会 (☎482-1027)
	総合生活相談	月～土曜日 9時～17時30分(土曜日は要予約)	人権ふれあいセンター	人権協会 (☎485-1401)
税金	税の相談	4・6・8・10・12月の第3水曜日 13時～16時	市役所1階市民相談室	税務課 (☎483-9031)
	夜間納税相談	毎月10日(土日祝日は翌執務日) 17時45分～20時	市役所1階税務課 市役所1階保険年金課	税務課 (☎483-9033) 保険年金課 (☎483-3432)

平成 27 年度泉南市における消費者相談の傾向

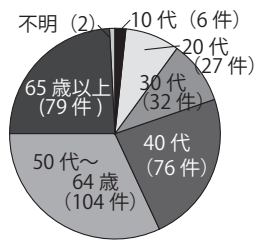
平成 27 年度の相談件数は 326 件でした。

◆**相談事例**◆ウェブサイトで、「健康に良い」「ダイエット効果あり」と書いてあったサプリメントを格安のお試し価格で購入した。1 回だけと思って申し込んだつもりが、2 回目も送られてきた。問合せると定期購入が条件で解約はできないと言われた。

◆**アドバイス**◆定期購入が条件であること、解約できないといった表示が、サイトの分かりにくい箇所や小さな文字で書かれている場合が多いです。また事業者と連絡を取ろうとしても、電話が繋がらないこともよくあります。契約内容や解約条件をよく確認してから、商品を注文しましょう。

泉南市消費生活センターでは、2 名の消費生活専門相談

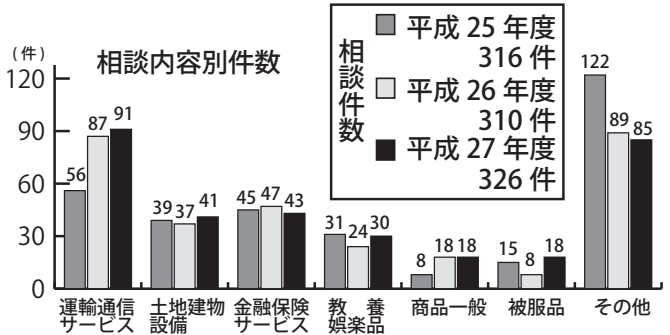
年代別相談件数



員が、商品の購入・サービスの契約にともなうトラブル、多重債務や悪質商法の問題などの消費生活全般についてのご相談に応じます。

【とき】月～金曜日（祝日・年末年始は除く）午後 1 時～4 時

【相談方法】直接窓口か電話で泉南市消費生活センター（産業観光課商工労働観光係内 ☎ 483-8191）へ



安全・安心

★問合せ 泉南警察署

(☎ 471・1234)

特殊詐欺にご注意を！

泉南警察署管内で次のような電話がかかってきた事例がありました。

●市役所職員をかたる還付金詐欺の電話

●老人ホームの権利について名義を貸してほしいといい、承諾すると「名義貸しは犯罪だ。犯罪にならないように力を貸す」と見返りに現金を要求する電話

このような電話があった場合は、ひとりで判断せず、公共機関、身近な方に相談しましょう！

水難事故を防ぎましょう！

●子どもたちだけで水辺に行かせないようにしましょう

●危険な場所で遊んでいる子どもを見つけたら、声をかけ注意しましょう

●水辺では、子どもから目を離さないようにしましょう

●悪天候の時や大雨の後には、水辺でのレジャーは控えましょう

●釣りやボートなどで水辺に行く時は、必ずライフジャケット等を着用しましょう

◇ ◇ ◇ ◇ ◇ ◇ ◇ ◇ ◇ ◇

救急フェア

～愉快的なマスコットキャラクターたちを

一日救急隊長に任命～

9月9日(金)の「救急の日」を含めた9月4日(日)～10日(土)までの救急医療週間に先立ち救急フェアを開催します。

【とき】9月3日(土)午後1時～3時まで

【ところ】イオンモール日根野1階であいの広場

【内容】一日救急隊長のマスコットキャラクターたちによるクイズ大会、心肺蘇生法実技体験、救急医療相談・血圧測定、パネル展示コーナーなど

【出演】イヌナキン(泉佐野市)、ジャンプ君(熊取町)、たじりっち(田尻町)、泉南熊寺郎(泉南市)、はなてい(阪南市)、みさきーちょ(岬町)、消し玉くん(消防組合)

【問合せ】泉州南広域消防本部警備課 (☎ 469-0119)



ルールとマナーを守って

楽しい花火

花火は、子どもからおとなまで楽しめ、夏の思い出をより一層豊かにしてくれます。しかし、誤った遊び方をすると火事ややけどなどの事故につながる危険があります。また、毎年、住宅街の公園などで深夜まで打ち上げ花火などをして「危険だ!」「うるさい!」などの苦情が寄せられています。

花火で遊ぶときの合言葉は、「迷惑にならない」。

「迷惑にならない」
マナーを守り安全に楽しく夏の夜を過ごしましょう。

【安全に楽しむポイント】

- ▽花火に書いてある遊び方を正しく守る
- ▽周りに燃えやすいものがない場所、できるだけ広い場所で遊ぶ
- ▽人に向けて使用しない
- ▽風の強い日には遊ばない
- ▽必ずおとなと一緒に遊ぶ
- ▽一度にたくさん花火に火をつけない
- ▽水バケツを用意し、花火が消えたら必ず水につける
- ▽消えた花火でも、花火の先をのぞきこまない

【問合せ】泉州南広域消防本部警備課 (☎ 469・0119)

**9月1日(木)は
「せんなん家族防災の日」**

東日本大震災など過去の大災害を忘れず、災害について意識を深めていくことを目的とし、毎年3月11日と9月1日を「せんなん家族防災の日」としています。災害が起こった場合の連絡方法、避難場所、非常持ち出し品などを事前に家族で確認しておくことが大切です。この機会にぜひ、家族みんなで防災について話し合ってみましょう。

【話し合った内容】

- ▽家の中ではどこが1番安全か
- ▽救急医薬品や消火器などを備えているか
- ▽避難路、避難所はどこにあるのか
- ▽避難するとき、誰が何を持ち出すのか、非常持ち出し袋はどこに置くのか
- ▽家族間の連絡方法と最終的に出会う場所はどこにするのか
- ▽地域の防災活動(自主防災組織等)に参加しているか
- 【地震のときにとる行動】**
- ▽屋内ではテーブルの下に避難
- ▽屋外ではブロック塀の倒壊や落下物に注意
- ▽揺れがおさまったら火の始末
- ▽出口の確保
- 【家の中もチェック】**
- ▽食器棚や家具は固定しているか

▽テレビや水槽は低いところに置いておくか
▽ストロープをふすま、障子、カーテンの近くで使用していないか

▽ベッドや寝る場所で、倒れかかる位置に家具や本棚はないか
【問合せ】 危機管理課
(☎ 479・3601)



大阪 880 万人訓練 9 月 5 日(月)に実施

【とき】 9月5日(月)午前11時～

【訓練内容】 ▽午前11時：地震発生 ▽午前11時3分ごろ：大津波警報発表(大阪府から訓練用のエリアメール、緊急速報メールが携帯電話などに届きます。対応機種のみ) ▽午前11時5分ごろ：泉南市から2回目の訓練用メール発信

【訓練前】 地震や津波が発生したときに、どのような行動をするかを考えておく

【訓練当日】 考えておいた訓練行動をする

【注意】 緊急地震速報のブザー音ではありません

- マナーモードでも着信音が鳴ります。映画館等では電源をオフにしてください
- 対応機種は各携帯電話会社にお問い合わせください
- エリアメール/緊急速報メールに非対応機種

をお持ちの方は、おおさか防災情報メールまたはYahoo! 防災情報をご利用ください(「おおさか防災情報メール」、「ヤフー防災」で検索)

【詳細サイト】 http://www.pref.osaka.lg.jp/shobobosai/trainig_top/

【問合せ】 大阪府(☎ 06-6941-0351 代表)、府民お問合せセンター(☎ 06-6910-8001)なるべく事前にお問合せください

●文化・スポーツ

★樽井公民館(☎ 483・4361)

【関連サイト】市ウェブサイト
↓観光・文化・スポーツ↓文化

今月のご案内(9月4日まで)

【全日休館日】毎週火曜日、8月11日(祝)

【平日休館日】毎週月曜日

【受付時間】午前9時～午後5時30分(ただし、樽井公民館以外の公民館は午後4時まで、平日休館日は正午まで)

夏休み自習室を一般開放

【とき・ところ】樽井公民館(午前9時～午後5時)、西信達公民館(午前9時～午後4時) 両館とも月曜日は正午まで。火曜日、祝日は休館日

【対象】どなたでも

【申込み】公民館使用申請書を提出してから利用してください
【その他】空き部屋がない場合は、開放できません。開放状況は、各館にお問合せください

【問合せ】樽井公民館、西信達公民館(☎ 483・9270)

★サンエス温水プール

(☎ 484・2627)

今月のご案内

トレーニング室利用者講習会

(無料)を実施しています。事前予約受付中です。

【休館日】毎週月、火曜日

【利用時間】午前10時～午後5時30分(受付は午後5時まで)

【利用料金】(2時間利用の場合)

おとな500円、高校生300円、中学生・小学4年生200円、高齢者(65歳以上)250円、小学3年生以下無料(ただし、水着着用の保護者または20歳以上の成人の同伴が必要で、1名につき小学3年生以下の児童2名まで。なお、オムツの外れていない方は利用できません)

【その他】8月は大変混雑が予想されますので入場制限を設ける場合があります

【詳細サイト】<http://www.sennanisei.jp/pool/index.html>

改修工事を行います

利用者の安全を確保し、より快適にご利用していただくため改修工事を実施します。期間中は大変ご迷惑をおかけしますが、ご理解、ご協力をお願いします。

【主な工事内容】プール外壁補修、屋上防水改修、冷暖房設備改修、プール内照明改修、プール室内温度制度改修など

【臨時休館】9月1日(木)～平成29年2月28日(火)(予定)

【休館中問合せ】泉南清掃事務組合庶務課(☎ 484・0581)

文化・スポーツ

★市立図書館 (☎482・7766)

【関連サイト】市ウェブサイトを

↓図書館ウェブサイト

今月のご案内 (9月4日まで)

【休館日】毎週月曜日、8月11日(祝)

【開館時間】午前10時～午後5時15分

図書館新刊紹介

図書館ウェブサイトでも、約3か月分紹介しています。

【詳細サイト】市ウェブサイト↓図書館ウェブサイト↓資料をさがす(新着案内)↓新しく入った本

●「煉瓦を運ぶ」(アレクサンダー・マクラウド著、新潮社)

誰にも起こりうる人生の瞬間を描いた、短編の名手による七つの物語。

●「わたしの(平和と戦争)」(広石近広編、集英社)

瀬戸内寂聴、吉永小百合など64名の著名人による平和へのメッセージ。

●「これならできる!自家採種コツのコツ」(自然農法国際研究開発センター編、農山漁村文化協会)

オリジナル品種も育てられる、収穫と採種の両立を余すと

ころなく紹介。

●「児童書」「ファール先生昆虫教室」(奥本大三郎・文、やましたこ

うへい・絵、ポプラ社)

小学生新聞の連載からうまれた本。ページの半分が絵で描かれた易しいファール昆虫記。



自動車図書館かしのき号

かしのき号は、左記ステーションを月2回ずつ巡回します。なお、気象条件等により巡回を中止する場合があります。

音楽・朗読CDやDVD等の視聴覚資料の貸出や予約ができます。

▼白抜きは土曜日の巡回です

ステーション名	曜日と時間	巡回日	
		8月	9月
雄信小学校前	水: 14:15~14:45	7	21
橋台1号公園	水: 15:15~16:00	7	21
あおぞら幼稚園	木: 13:20~14:10	1	15
なるにっこ認定こども園	木: 14:30~15:00	1	15
鳴滝小学校	木: 15:10~16:10	1	15
東小学校	金: 13:30~14:15	2	16
砂川老人集会場	金: 14:40~15:20	2	16
一丘団地	金: 15:40~16:30	2	16
青少年センター	水: 14:00~14:30	14	28
ファミール南大阪	水: 15:00~16:00	14	28
八幡山自治会館	木: 15:00~15:40	8	24
ルナりんくう	木: 15:55~16:25	8	24
浜老人集会場	金: 13:50~14:20	9	23
西信達公民館	金: 14:35~15:05	9	23
関空マールコースト	金: 15:20~16:00	9	23

8月の巡回はお休みです

読書サロン
「もっと注目したい名詩」

絵本、童話など他分野では有名ですが詩もオススメの方や、国内外の隠れた名詩を図書館司書が紹介します。

【とき】9月15日(木)午後1時30分～3時

【ところ】図書館2階会議室

【対象】おとな

【定員】15名(申込順)

【参加費】無料

【申込み・問合せ】来館か電話で8月25日(木)午前10時から受付(定員になり次第、終了)

図書館8月特集コーナー

【回転棚】「シンブルに暮らす」
「素人の五七五」「かんたんラク
チン夏休みごはん」「アラビアン
ナイトの世界」

【視聴覚コーナー】「映像と音

楽で綴る戦争と平和」

◇◇◇◇◇◇◇◇◇◇

★市民体育館 (☎482・1000)

【関連サイト】市ウェブサイト↓ス

↓観光・文化・スポーツ↓ス

ポーツ

今月のご案内 (9月4日まで)

体育館をご利用の際は、上々

つをご持参ください。

【全日休館日】8月2日(火)、9日(火)、13日(土)、16日(火)、23日(火)、30日(火)

【半日休館日】8月1日(月)、8日(月)、22日(月)、29日(月)

【受付時間】午前9時～午後5時(半日休館日は正午まで)

◇◇◇◇◇◇◇◇◇◇

まいぶんフラブ

①サファイア発見!すなつぶジュエリー

②泉州沖の海藻でかわいい押し葉づくり

【とき】①8月18日(木)1回目午前10時30分～12時、2回目午後1時30分～3時

②8月21日(日)1回目午前10時30分～12時、2回目午後1時30分～3時

【ところ】樽井公民館

【講師】①渡辺克典さん(きしわだ自然資料館専門員)②河原美也子さん(海藻おしば協会認定講師)ほか

【定員】各回20名

【参加費】①無料②300円

【申込み】8月8日(月)締切

③国宝!風神雷神図を鑑賞する

【とき】8月28日(日)1回目午前11時～

12時、2回目午後1時～2時、3回目午後2時～3時

【ところ】埋蔵文化財センター

【講師】水谷亜希さん

【定員】各回20名

【参加費】無料

【申込み】8月19日(金)締切

④⑤共通

【対象】小学生以上(小学3年生以下は保護者同伴)

【申込み】EメールかFAXで希望する活動、希望する時間帯、住所、参加者氏名(ふりがな)、電話番号(連絡先)、年齢、性別を埋蔵文化財センター(e-mail:maibun@city.sennan.lg.jp / FAX483-7089)へ

【問合せ】埋蔵文化財センター

(☎483-6789)

●募集

市立学校介助員を募集

【資格】昭和30年4月2日以降に生まれた方(学歴不問)

【登録有効期限】平成29年3月31日(金)まで

【申込み・問合せ】写真を貼付した履歴書1部を学務課へ
(☎483・3673)

任期付職員社会福祉従事職員

【資格】昭和28年4月2日以降に生まれた方で、社会福祉主事任用資格を有する方

【業務内容】市役所等における

生活保護ケースワーク等の業務

【採用予定人員】1名程度

【試験日】8月24日(水)

【試験内容】筆記・面接

【採用予定年月】10月

【募集要項の配布】8月1日(月)から人事課で。市ウェブサイトからダウンロードも可。郵送で請求の場合は、封筒の表に「職種」および「募集要項請求」と朱書きし、92円切手を貼付した宛名記載の返信用定形封筒(長形3号)を同封してください

【申込み・問合せ】8月3日(水)17日(水)(土日祝を除く午前9時から午後5時30分)に人事課へ(☎483・0003)

泉州南消防組合職員採用試験

【職種】消防職員

【資格】平成3年4月2日～平成11年4月1日に生まれた方

【採用予定人員】7名程度

【試験日】第1次試験9月18日(日)(場所：泉佐野市立佐野中学校)、第2次試験の日時および場所は、第1次試験合格者へ後日連絡

【申込書の配布】泉州南広域消防本部総務課および各消防署で。ウェブサイト(<http://www.senshu-minami119.jp/>)からダウンロード可

【申込み・問合せ】8月8日(月)～19日(金)(当日消印有効)の期間に持参または郵送で泉州南広域消防本部総務課へ(〒598-0048 泉佐野市りんくう往来北1-20 / ☎462-1050、469-0119 <音声ガイダンス後『2』>)

9月4日(日)まで開催中！
KIX-ITM サマーフェスタ 2016

【詳細サイト】<http://www.kansai-airport.or.jp/index.asp>
【問合せ】関西エアポート株式会社ターミナル営業部
(☎455-2060 平日午前9時～午後5時)

KIX

関空夏まつり～ALL KANSAI FESTIVAL～

【とき】8月27日(土)、28日(日)
【内容】うまいもん屋台が集まる「逸品縁日」、ポケモンビンゴパーティ、KIXお笑いものまね劇場など

KIX 音楽祭 vol.7

関西を中心に活動するアーティストたちが出演！
【とき】8月14日(日)

おいでやす KANSAI 日本
の歴史・文化体験イベント

戦国武将や忍者、町娘等が海外のお客様をお出迎え！

【とき】8月6日(土)、7日(日)、13日(土)、14日(日)、20日(土)、21日(日)、27日(土)、28日(日)

KIX スタンプラリー抽選会

関西空港内の各所に設置しているスタンプを集めて、ガラポン抽選をしよう！

【とき】8月6日(土)、7日(日)、20日(土)、27日(土)、28日(日)

KIX ギャラリー展示

【とき・展示内容】①8月3日(水)までツアーコンペ受賞作品展②8月5日(金)～31日(水)笑いの街”関西”～和紙工芸とお面展

スマイルキャンペーン
2016 サマー大抽選会

KIXの各店ご利用時のお買い上げレシートを集めて抽選会に参加しよう！豪華景品をご用意しています。

【とき】8月27日(土)、28日(日)午前7時～午後9時

大阪メチャハッピー祭り in KIX

大阪の踊りの祭典、大阪メチャハッピー祭りKIXステージ！
【とき】8月7日(日)午前11時～午後5時

NO DANCE NO LIFE in KIX

【とき】8月6日(土)午後4時～8時30分

KIX DANCE!DANCE! FESTIVAL

【とき】8月20日(土)午前11時30分～午後5時30分

Sky View



台湾フェア in Sky View
～Time for Taiwan

思い立ったが台湾吉日～
【とき】9月4日(日)まで午前8時～午後8時

スカイビューピアガーデン

飛行機がご覧いただける絶好のロケーションです。
【とき】9月2日(金)までの毎週金曜午後6時～9時

ウォーターパーク
in Sky View

【とき】8月11日(祝)～21日(日) 平日午前11時～午後4時、土日・特定日(8月11日(祝)～15日(月)) 午前10時30分～午後5時
【入場料】ひとり300円。

関空展望ホールにて500円のお買い上げにつき1名無料

スカイビュー縁日

【とき】8月13日(土)、14日(日)午前10時30分～午後5時

2016 非核平和の集い



「あらすじ」雑誌ラ
イターの片桐千草
は、広島で被爆した
アオギリの苗を植樹
する活動を広めた田
中節子という女性に
興味を抱く。節子の
妹から預かった、節
子の日記には、原爆
で脚を失った女性の
苦しみが克明に記録
されていた。婚約者
も戦死し、絶望のど
ん底だった節子は、
平和の語り部として
生きる決意を抱いて
いく。

日本では第2次世界大戦中、広島・長崎に投下された原子爆弾により、一瞬にして多くの命が奪われました。その後、日本は世界唯一の被爆国として、日本国憲法において戦争の放棄と恒久平和を掲げ、二度とこのような惨劇を繰り返さないと誓い、平和の尊さを訴えてきました。本市においても、昭和59年に「非核平和都市宣言」を行い、8月を非核平和月間と定め、核兵器のない平和な世界の実現に向けてさまざまな取り組みを行っています。

一度、戦争の悲惨さと平和の尊さを確かめ合ひましょう。今年度は広島市から、映画にも登場する被爆アオギリの種から育てられた苗木をいただきました。苗木はあいびあ泉南に植樹しました。

【とき】 8月21日(日)午後1時開場、1時30分開演、4時

【ところ】 文化ホール

【内容】 映画「アオギリにたくして」の上映

【定員】 500名(先着順)

【参加費】 無料

【一時保育】 1歳以上就学前まで定員12名(多数の場合は抽選)

電話、FAX、Eメールで人権

- 推進課へ。8月12日(金)締切
- 【その他】 手話通訳、字幕、副音声あり。当日「ヒロシマ・ナガサキ」の写真展も行います
- 【関連サイト】 市ウェブサイトを「市政情報」人権 男女共同参画【問合せ】 人権推進課
- 8月は「非核平和月間」**
- ◆懸垂幕の掲示
 - 【とき】 8月1日(月)～31日(水)
- 【ところ】 市役所庁舎壁面
- ◆ビデオ上映
 - 「泉南市平和継承DVD現在を生きる子どもたちへ語り継ぐ！私たちの戦争体験」
 - 【とき】 8月1日(月)～15日(月)午前10時～、午後3時～
 - 【ところ】 市役所玄関ロビー
- ◆非核平和の図書コーナー、非核平和の写真展
 - 【とき】 8月2日(火)～31日(水) (月曜日、11日(休)休館)
 - 【ところ】 市立図書館
- ◆ビデオ上映「火垂るの墓」
 - 【とき】 8月15日(月)午前10時～、午後1時～
 - 【ところ】 青少年センター
- ◆夏休み平和アニメ上映
 - 「ちいちゃんのかげおくり」
 - 「夏服の少女たち」
 - 【とき】 8月27日(土)午前10時～11時、午後2時～3時
 - 【ところ】 樽井公民館

憲法週間&男女共同参画週間 「市民の集い」を終えて

6月5日文化ホールにて2016憲法週間&男女共同参画週間「市民の集い」が開催されました。

谷口真由美さんの講演では、憲法の男女平等に関する部分を中心に、憲法全体について総論的にお話いただきました。男女平等については、主に民法の再婚禁止規定や、推定嫡出子、夫婦同一姓などの規定を例に挙げ、それぞれが憲法に規定する男女平等の観点から、どういった問題が発生しているかを、具体的な話の中から分かりやすくお話いただきました。憲法については、憲法が法体系の最上位に位置する(条約との関係についてはは諸説あり)といった法体系的な部分や、憲法には国民の権利を守るため、行政の権力を制限する意味合いがあるといった役割的な部分などをお話しいただきました。

憲法を身近に感じることができ、憲法について知ることができるといい機会となりました。



【参加者の声】

▽谷口さんの話に圧倒された。憲法を語るとき、私は反戦・平和「9条」を中心に考えてしまいましたが、谷口さんは、日常生活に即した事象に分かりやすく話された。とても新鮮さを感じた。(男性70代)

▽日常生活の話の中で、人権や法について考えるきっかけをいただいた。易しい言葉で、わかりやすい内容で、学習させていただいた。(男性60代)

▽テレビに出られている谷口さんと同じ語りで心地よく聞かせてもらった。「すべてのルールは憲法に通ず」憲法をもう一度学習し、これからの政治をしっかりと見守っていきたいと思う。(女性60代)

▽「知る」ということの大切さを再認識した。憲法について、政治について「わからない」とか「難しい」とか言うのではなく我々の生活に密着しているということをシニア世代も、若い人たちに教育していかなくては。(女性70代)

【問合せ】 人権推進課

第2回・第3回

人権啓発講座

【とき・内容・講師】左表のとおり
【ところ】人権ふれあいセンター
2階

【定員】30名

【参加費】無料

【一時保育】1歳以上就学前まで定員9名(多数の場合は抽選)

【申込み】不要。一時保育が必要な方は電話かFAX、Eメールで泉南市人権協会へ。各講座2週間前締切

【問合せ】泉南市人権協会

(☎485・1401 / FAX485・14

05 / e-mail:hra2002@glbpc.

ocn.ne.jp)

9/1 「第2回人権啓発講座」
(木) あなたにできる障がい者支援はなに？
～共に地域で暮らしていけるように～

【講師】あわやのぼる
栗屋登さん

9/15 「第3回人権啓発講座」
(木) 近世城下町の没落・逸脱・再生
～吉宗と和歌山城下の行き倒れ～

【講師】ふじもとせいじろう
藤本清二郎さん

就労支援技能取得講座

	①フォークリフト 運転技能講習	②弥生検定試験対策講座 (パソコン経理事務・中級)
とき	9/26(月)～10/27(木)の 月～木曜日連続4日間	10/11(火)～週2回 1日4時間(全9回) 予定
ところ	ドライビングスクール かいなん(泉佐野市鶴原)	人権ふれあいセンター
参加費	3,000円(教材費含む)	8,000円(教材費含む)

【とき・ところ・参加費】右表のとおり

【対象】市内在住で、講座受講後に就労をめざす方

【定員】各10名(多数の場合、就労難易度により選考します)

【一時保育】②のみあり。詳細は泉南市人権協会へ

【申込み】8月1日(月)～31日(水)の期間に、泉南市人権協会ですら

【その他】①は土日コース有り

【問合せ】泉南市人権協会
(☎485・1401)

男女平等参画社会づくり講座

「これからの人生がラクになるイベント
悩みをパワーに変えちゃおう！」

親子や夫婦、親戚つきあいにママ友……。身近な人間関係、楽しいことも多いけど、モヤモヤ、イライラがない人なんてきつといませんか。女性の悩みや、問題の背景を知り、ラクになるヒントを探ります。

【とき・内容】下表のとおり
【ところ】人権ふれあいセンター
2階大会議室

【対象】市内在住の方

【講師】栗本敦子さん
(Facilitator's LABOへえら

【定員】30名(申込順)

【参加費】無料

【一時保育】1歳以上就学前まで定員6名(多数の場合は抽選)

【手話通訳】事前予約が必要

【申込み・問合せ】電話かハガキ、FAX、Eメールで住所、氏名、電話番号、一時保育お

び手話通訳の要否、一時保育希望の場合は子どもの名前(ふりがな)、生年月日、性別を、〒

590・0592(住所不要)

人権推進課男女平等参画係へ9月2日(金)締切

とき	内容
9/9(金)	専業主婦？ワーママ？それともバリキャリ？ライフスタイルの選択肢をチェック！
9/16(金)	母の手 or プロの手、どっちがいいの？子育ての意外な歴史といまどき事情
9/23(金)	家族の犠牲になりたくない！って自己中心的？母として、妻として、娘として、わたしとして
9/30(金)	「女の敵は女」ってホント？まわりをみながら自分に問いかけながら選ぶ、わたしの生き方

時間はいずれも午前10時～12時



相談名	とき	ところ	問合せ
人権擁護委員による人権相談	毎月第3金曜日 14:00～16:00	市役所本庁1階市民相談室	人権推進課
女性相談(面接) 事前予約が必要です	①毎月第1金曜日 13:00～16:00 ②毎月第2火曜日 18:00～21:00 ③毎月第4金曜日 10:00～13:00	人権ふれあいセンター	
女性のための電話相談	毎週木曜日(祝日・第5木曜日を除く) 10:00～12:00、13:00～15:00	専用電話(☎482-0590)	
人権に関する相談	祝日を除く毎週月曜日～土曜日 (土曜日は要予約) 9:00～17:30	人権ふれあいセンター	人権協会 (☎485-1401)
特設人権相談	8月12日(金)14:00～16:00	男里老人集会場	

子育て情報局

子育て・教育に関する情報のページ

★ファミリー・サポート・センター (☎ 483-9665)

泉南市ウェブサイト>くらし・手続き>妊娠・出産・子育て

ファミサポ会員募集中!

子どもを預かってほしい会員、子どもを預かれる会員を募集中。

【利用会員】 3か月からおおむね12歳までの子どもがいる方

【協力会員】 自宅で子どもを預かることができる方。子どもの保育施設などへの送迎ができる方。研修の受講が必要です。都合に合わせて活動可

【両方会員】 利用会員と協力会員を兼ねることができます

【利用料】 700円～(1時間)

【保険】 ファミリー・サポート・センター補償保険に加入、保険料は泉南市が負担します

【その他】 8月15日(月)は休業。15日の登録手続きは保育子育て支援課でできます

【申込み・問合せ】

ファミリー・サポート・センターへ



★保育子育て支援課 (☎ 483-3471)

泉南市ウェブサイト>せんなん子育てネット>あずける・通う

保育所の所定開放

保育所名	開放日	開放時間
たるいこども園 ☎ 482-0074	8/2(木)、9/6(木)	10:00～11:00
信達こども園 ☎ 483-4642	8/2(木)、9/6(木)	10:00～11:30
浜保育所 ☎ 484-2660	8/16(木)、9/20(木)	
ニチキッズ泉南保育園 ☎ 483-4041	8/23(木)、9/27(木)	
なるにっこ認定こども園 ☎ 482-5660	8/9(木)、9/13(木)	13:30～15:00
ココアンジュ新家 ☎ 484-0190	8/4(木)、8/18(木) 9/1(木)、9/15(木)	

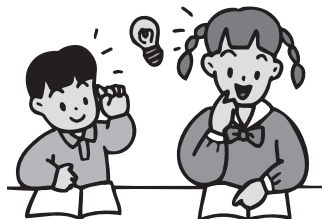
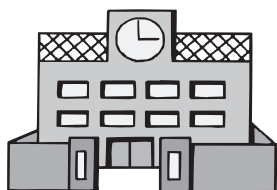
★学務課 (☎ 483-3673)

泉南市ウェブサイト>くらし・手続き>学校教育

泉南市小・中学校児童生徒 就学援助費前期分を支給

就学援助費を申請され、支給認定された方の前期分の支給日は8月12日(金)です。

申請者指定の金融機関へ振込みにて支給します。なお、学校給食費については3月の支給です。



ぽかぽか広場・にしんっこ広場へ 遊びにきてね

【とき】 毎週水曜日午前10時～11時30分(8月10日(木)は休み)

【ところ】 西信達中学校裏

【対象】 就学前の子どもとその保護者

【内容】 ぽかぽかルームでお部屋遊び、園庭遊び、絵本、手遊び歌等

【申込み】 不要

【その他】 お茶以外飲食不可。駐車場は西信達中学校広場

【問合せ】 認定こども園「西信達くねあ」

(☎ 483-2444)

利用者負担額(保育料)の 変更について

平成28年4月から国の基準変更に伴い、多子世帯やひとり親世帯等に対する軽減が拡大されました。詳しくは市ウェブサイト(市ウェブサイト>せんなん子育てネット>お知らせ)にも掲載していますのでご参照ください。

①多子軽減に伴う多子計算の年齢制限を見直します

【対象世帯】 ▽2号認定・3号認定(保育所<園>・認定こども園等)の場合、市民税所得割合算額57,700円未満の世帯▽1号認定(幼稚園・認定こども園)の場合、市民税所得割合算額77,101円未満の世帯

②ひとり親家庭等世帯の軽減範囲を拡大し利用者負担額を軽減します

【対象】 市民税所得割合算額77,101円未満の世帯

【問合せ】 保育子育て支援課(☎ 483-3471)

★子育て支援センター『ひだまり』（☎ 484-3371）

泉南市ウェブサイト>くらし・手続き>妊娠・出産・子育て>赤ちゃんが生まれたら

よちよちルーム・はいはいルーム

【とき】8月9日(火)、23日(火)

①よちよちルーム午前9時30分～11時30分②はいはいルーム午後1時～3時

【ところ】『ひだまり』

【対象】市内在住で平成27年4月2日以降生まれの子どもとその保護者①伝い歩き～歩きはじめた子ども②ねんね～はいはいの子ども

【内容】親子の遊び、保護者交流、手遊び、絵本など

【その他】▽都合の良い時間に参加可▽上の子どもを連れての参加は不可(きょうだいで参加はひだまりルームへ)▽お茶、着替えは各自持参

【申込み】不要

出前保育

【とき】①8月5日(金)②24日(火)③25日(水)午前10時～11時30分(雨天実施)

【ところ】①ケアセンターホリ②埋蔵文化財センター③樽井区民センター

【対象】就学前の子どもとその保護者

【内容】歌、大型絵本、ペアサート、体操、手作りコーナー、親子での遊びなど(赤ちゃんコーナーあり)

【その他】▽ごみ、紙オムツは各自で持帰り▽お茶以外飲食不可▽お茶、着替え、敷物等は各自持参▽警報発表時はお問合せください▽①②は駐車場あり、③は駐車場なし

双子ちゃん・三つ子ちゃんあつまれ!「そらまめくらぶ」

双子ちゃん・三つ子ちゃんを持つ保護者同士でなければわからない苦労話や悩み事、また双子ちゃん・三つ子ちゃんだからこその素敵エピソードなどの交流をしましょう。

【とき】8月10日(火)午前9時30分～11時30分、9月12日(月)午前10時～11時30分

【ところ】『ひだまり』

【対象】市内在住の双子・三

つ子とその保護者。双子・三つ子を出産予定の妊婦さん(保護者のみの参加も可能)

【内容】自由遊び、保護者交流
【申込み】参加する日の前日までに、電話で「ひだまり」へ(申込み無しでの参加も可能)

ひだまりOBルーム

夏休み中の幼稚園、こども園の子どもたちを対象にひだまりOBルームを開設しています。

【とき】8月12日(金)、19日(金)、26日(金)午前9時～12時30分

【ところ】『ひだまり』

【対象】市内在住の就学前の3歳以上の子どもとその保護者(下の子どもを連れての参加も可能)

【内容】手遊び、ふれあい遊び、親子の遊び、水遊び、絵本、保護者交流会など

【その他】▽お茶・お弁当以外の飲食不可▽お弁当持込みの場合、食事時間は午前11時50分～12時30分▽水遊びに参加する場合、タオル、

着替え、ぬれてもよいサンダルなどの履物持参

【申込み】不要



ストレッチをしてストレス・肩こりを解消しませんか?

【とき】9月14日(火)午前9時45分～10時45分、午前10時50分～11時50分

【ところ】『ひだまり』

【対象】市内在住の就学前の子どもをもつ保護者

【講師】^{わかばやししずよ}若林静代さん

【定員】各20名(申込順)

【参加費】無料

【一時保育】15名(申込順)

【申込み・問合せ】8月8日(月)午前9時から電話で「ひだまり」へ



ひだまりルームに遊びに来てね!

【とき】8月1日(月)、2日(火)、4日(木)、8日(月)、9日(火)、12日(金)、15日(月)、16日(火)、18日(木)、19日(金)、22日(月)、23日(火)、25日(木)、26日(金)、29日(月)、30日(火)午前9時30分～午後3時

【対象】市内在住の就学前の子どもとその保護者

【その他】▽都合のよい時間に参加可▽お茶、お弁当以外は飲食不可▽お弁当持込みの場合、食事時間は午前11時50分～12時30分▽午後からの参加は12時30分以降にお越しください▽開催日により、ひだまりルーム内で催しがあります

【申込み】不要

★ひだまりルームのお楽しみタイム★

	とき	対象	内容
スポットタイム3階	ひだまりルーム開催日10:00～10:20	どなたでも	手遊び、ふれあい遊び、絵本、体操など
おかえりタイム1階	ひだまりルーム開催日14:50～15:00	どなたでも	手遊び、ふれあい遊び、絵本、体操など
こぐまタイム2階	8/2(火)10:30～11:15	H22.4.2～H26.4.1生まれの子どもとその保護者	絵の具遊び
おいでおいで広場2階	8/25(木)13:30～14:15	どなたでも	氷遊び
おひさま交流会2階(保護者交流)	8/30(火)10:30～11:15	一時保育なし、保護者のみの参加も可	テーマ「食生活とアレルギー」 講師: ^{しらじ さちよ} 白地佐智代さん(栄養士)
身体計測1階	8/1(月)、8/2(火)、8/4(木) 11:20～11:40、14:20～14:40	どなたでも	身長・体重の計測 (希望者は、時間内に計測してください)

★保健センター (☎ 482-7615 / FAX485-1621)

泉南市ウェブサイト>くらし・手続き>健康・医療

予防接種は、体調の良い時に受けましょう。費用は無料です。

母子健康手帳、健康保険証は必ずお持ちください。予診票は医療機関に置いてます。個別接種は事前予約が必要で、指定医療機関以外での接種はできません。

予防接種名	対象年齢	方法	場所
結核 (BCG)	生後5か月の前日から8か月の前日まで:1回接種 実施日:8月18日(木)、9月15日(木)午後1時~1時45分受付、予約不要	接種集団	保健センター
Hib感染症・小児の肺炎球菌感染症	生後2か月の前日から5歳の前日まで ▽初回接種開始月齢に応じて1~4回接種	個別接種	指定医療機関
ジフテリア・百日咳・ポリオ・破傷風	▽第1期:生後3か月の前日から7歳6か月の前日まで ▽第2期:11歳の前日から13歳の前日まで(ジフテリア・破傷風)		
水痘	1歳の前日から3歳の前日まで:2回接種 ▽すでに水痘にかかったことがある子どもは対象外です ▽任意接種で水痘ワクチンの接種を受けた子どもは、すでに接種した回数分を受けたものとします		
麻しん・風しん	▽第1期:1歳の前日から2歳の前日まで▽第2期:小学校入学前の1年間		
日本脳炎	▽第1期:3歳の前日から7歳6か月の前日まで ▽第2期:9歳の前日から13歳の前日まで		
ヒトパピローマウイルス感染症	小学6年生から高校1年生の女子 ▽平成25年以降、厚生労働省からの勧告により接種を勧めていません		
おとなの風しん予防接種費用の公費一部助成 (助成回数1回・助成上限あり)	風しん抗体検査の結果抗体が十分でないと判断された方で、接種当日に泉南市に住民票があり①妊娠を希望する女性②①の配偶者③妊婦の配偶者(妊娠中または妊娠の可能性のある方は除く。接種後女性は2か月間避妊が必要)		

◇受け方については、指定医療機関設置の「予防接種を受けるにあたっての説明書」、市ウェブサイト参照または、保健センターへ

	行事名	対象	とき	その他
今月の教室	はじめてのママサロン	1歳未満の第1子とその家族	8月26日(金) 受付:午後1時30分~1時45分 実施:午後1時30分~3時	【内容】情報交換、赤ちゃんの身体計測、育児相談、ふれあい遊び 【定員】なし 【申込み】不要
	離乳食講習会	4か月~1歳未満の乳児の保護者	8月22日(月) 受付:午後1時30分~1時45分 実施:午後1時45分~3時30分	【内容】講演と実演 【定員】20組(申込順) 【携行品】母子健康手帳、筆記用具、手拭タオル 【申込み】8月5日(金)から電話か保健センター窓口へ
今月の相談	助産師相談	妊産婦とその子どもおよび家族	8月5日(金)午前 8月18日(木)午前 9月2日(金)午前	【内容】個別相談(予約制) 【申込み】電話か保健センター窓口へ

◇各健康診査については対象者に個別通知します

日本脳炎の予防接種を受けましょう

日本脳炎は、蚊を介して感染し、突然の高熱、頭痛、意識障害などの急性脳炎を起こします。接種が終了していない方は接種を推奨します。

【対象】第1期:3歳の前日~7歳6か月の前日まで、第2期:9歳の前日~13歳の前日までに1回

【特例対象者①】平成8年4月2日~平成19年4月1日の間に生まれた方で、20歳未満の間に、第1期・第2期の未接種分を接種可能

【特例対象者②】第平成19年4月2日~平成21年10月1日の間に生まれた方で、第1期の接種が終了していない方は、9歳~13歳未満の間に、第1期の未接種分を接種可能

【その他】第1期は合計3回、第2期は1回接種です

【問合せ】保健センター (☎ 482-7615)

おわびと訂正

広報せんなん4月号に折込みした平成28年度泉南市立保健センターだよりに誤りがありました。おわびして訂正します。

【訂正箇所】P6「子どもの定期予防接種受け方一覧表」日本脳炎の受け方の特例対象者①の表記(×平成9年4月2日~→○平成8年4月2日~)

★青少年センター (☎ 484-3500)

泉南市ウェブサイト>観光・文化・スポーツ>文化

〒590-0521

樽井八丁目13番18号 / FAX: 482-5425

e-mail: seishonen-center@city.sennan.lg.jp

青少年センターの行事にEメールでお申込みの方へは、2、3日中に確認メールをお届けします。届かない場合は、青少年センターへご連絡ください。

●【ところ】の記載の無いものはすべて青少年センターで行います

●【参加費】の記載の無いものは無料です

卓球を楽しもう

【とき】毎週火曜日午後5時～7時

【対象】市内の小・中学生とその保護者、青少年

【定員】15名

【その他】上ぐつ持参

【申込み】

電話かEメールで青少年センターへ



自習室を開放します

【とき】開館中は随時

【ところ】3階学習室

【対象】市内の小学生～社会人

【申込み】当日受付

パソコンルームを開放します

【とき】毎週金曜日午後3時～5時

【対象】市内の小学生～社会人

【申込み】

当日受付



ほっとネットせんなん

【とき】8月10日(水)午前9時45分～午後4時

【ところ】和歌山県紀の川市桜の郷

【対象】小学生(小学部)・中学生(中学部)・高等部の障がいのある子どもと保護者

【内容】川遊び

【定員】親子で15組

【参加費】1名1,000円(食料費)

【申込み】往復ハガキかEメールで、デイセンター連携講座参加希望、住所、参加者氏名(ふりがな)、電話番号を明記の上、青少年センターへ。8月8日(月)午後5時必着



軽快な音楽に合わせてながら
行うストレッチなど

【とき】8月1日(月)、8日(月)、29日(月)午前9時30分～11時

【対象】おとな

【参加費】1回300円

【申込み】当日受付



～非核平和月間～
「火垂るの墓」上映

【とき】8月15日(月)

午前10時～、午後1時～

【申込み】不要

★樽井公民館 (☎ 483-4361)

泉南市ウェブサイト>観光・文化・スポーツ>文化>公民館

夏休みわくわく科学教室

あつ～い夏に、つめた～いドライアイスで遊んでみましょう。シャーベットだってつくれるよ。

【とき】8月20日(土)①午前10時～12時②午後2時～4時

【ところ】①樽井公民館②新家公民館

【対象】小学3年生の児童(きょうだい・保護者は見学のみ可)

【講師】竹田一幸さん

【定員】各回50名

【参加費】ひとり100円(当日支払)

【申込み】樽井、新家公民館窓口かFAX、Eメールで希望場所(①②のいずれか)、住所、参加者全員の氏名(ふりがな)、電話番号、性別、



学校名、学年を樽井公民館「わくわく」係(FAX483-4380 / e-mail: tarui-k@city.sennan.lg.jp)へ。8月13日(土)午後5時締切

～非核平和月間～

夏休み平和アニメ上映会

公民館でアニメ映画2本を2回上映します。ご家族一緒にお楽しみください。

【とき】8月27日(土)午前10～11時、午後2～3時

【ところ】樽井公民館

【上映作品】「ちいちゃんのかげおくり」、「夏服の少女たち」

【定員】各回約80名

【参加費】無料

【その他】当日図書館が映画の関連本を紹介し貸出します

【申込み】不要



8月は
「子ども110番」月間です

～家庭で心がけ、子どもたちに伝えましょう～

5つの約束守ろうね!

- ①ひとりで遊びません
- ②知らない人について行きません
- ③つれて行かれそうになったら大声を出してたすけをもとめ、「こども110番の家」へにげこみます
- ④だれとどこで遊ぶか、いつ帰るかを家の人に言ってから出かけます
- ⑤友だちがつれて行かれそうになったら、すぐにおとなに知らせます

★子どもたちが登下校や遊びで外出する際には、防犯ブザーやホイッスルを持たせ、しっかりと活用するように教えましょう。

【問合せ】生涯学習課
(☎ 483-2583)



むかしあそび体験

「今日はどこで遊ぼう?」と思ったときは…まいぶんへ! 集まった皆さんで大会をします。

【とき・内容】下表のとおり

とき	内容
8月8日(月) 午前10時～12時	アイスの棒トンボ大会
8月16日(火) 午前10時～12時	ジャンボ紙ひこうき大会
8月23日(火) 午前10時～12時	わりばしてっぼう大会

【ところ】埋蔵文化財センター

【参加費】10円(材料代)

【申込み】不要

【問合せ】埋蔵文化財センター ☎ 483-6789

夏休み短期トランポリン教室

【とき・対象】下表のとおり

とき	対象
8/24(水)、25(木)、26(金) 31(水)、9/1(木) (計5回) 午後3時～4時	H22.4.2～ H24.4.1 生まれ
8/24(水)、25(木)、26(金) 31(水)、9/1(木) (計5回) 午後4時～5時	小学生

【ところ】市民体育館

【参加費】2,000円(別途保険料800円が必要)

【定員】8名(申込順)

【申込み】8月17日(水)～21日(日)の期間に、直接市民体育館窓口へ

【問合せ】市民体育館 ☎ 482-1000

シリーズ：子どもの権利 No. 43 乳幼児の「子どもの権利」

～乳幼児を育てている保護者と一緒に考えました～

泣くのはどんな気持ち? 赤ちゃんが泣くのは意見明!

赤ちゃんが泣いたら、まず抱っこして安心させてあげましょう。赤ちゃんは泣くだけでなく、表情やしぐさ、声のトーンなどでも、表現しています。これは、立派な意見表明です。赤ちゃんは、自分の思いや願いを「話し言葉」以外の方法で、自分の周りの方に伝えようとします。抱っこしながら視線を合わせ、赤ちゃんの気持ちを受け止めようとしてみてください。赤ちゃんの意見表明権を保障するためには、受け止めようと接する、周りの方の姿勢がとても大事です。

乳幼児がもっている「子どもの権利」ってどんなこと?

保護者の方々と一緒に、4つの権利について考えました。

★生きる権利(寝る。泣く。愛される。おっぱいやミルクを飲む。眠る。)

★育つ権利(遊ぶ。離乳食を食べる。好奇心旺盛。日々成長する。)

★守られる権利(オムツをかえてもらう。病気をしないよう世話をしてもらう。入浴する。)

★参加する権利(泣く。笑う。うっくん、うっくんとする。足をバタバタする。)

乳幼児を育てる中で心がけたいこと

●赤ちゃんが泣いたり、声を出したりすれば、それに応える関係が大事です。この信頼関係を基本的な愛着関係といい、人間関係を結ぶための基本となります。赤ちゃんが泣いたら、おとなが抱っこしたり、声をかけたりして応えることで、人は信じていいもの、困ったときに頼っていいものと信じ、そのことは困ったときに乗り越えられる力になります。

●あと2年もすれば、赤ちゃんは「イヤイヤ」と言っただけの時期や自分でできなくてきかない時期がやってきます。おとながやってしまうと、元に戻しても自分でやりたがる時期です。この時おとなは「子どもはおとなしくおとなに従っていけばよい」とする関わり方ではなく、子どもの気持ちを聴いて受け止めたり、なぜそのようなしなければならぬのかということと話したりして、お互いにコミュニケーションしながら関わるのが大切です。

●子どもが「自分は大好きだ」「自分が好き」と思えるよう、子どもを認める声かけをしながら育てましょう。

【問合せ】泉南市子どもの権利に関する条例事務局
(人権教育課 ☎ 483-3672 / FAX483-7306 / e-mail:jinkenkyouiku@city.sennan.lg.jp)

夏の節電対策！夏休みは、図書館へ行こう！ part2

暑い日は、家族や友達とみんなで図書館へでかけてみませんか？読書感想文、自由研究、工作など、困ったときは図書館へ行こう！もちろん、遊びに！涼みに！ゆっくりしに行くのもOK！（参加はすべて無料です）

【問合せ】図書館 ☎ 482-7766

①絵本と折り紙工作の「夏休み絵本タイム」

図書館応援団絵本グループの皆さんによる、楽しいおはなし会です。折り紙で「11びきのねこ」の指人形づくりもします。

【とき】8月の毎週土曜日午前10時45分～11時30分

【ところ】図書館1階じゅうたんコーナー

【対象】子どもからおとなまで

【内容】▽8月6日(土)「らっこちゃん」「10びきのおばけのかいすいよく」▽13日(土)「とうふさんがね…」「わにさんどきっ はいしゃさんどきっ」▽20日(土)「おひさまきらきら」「ちょうど いいよ」▽27日(土)「パンダのソフトクリームやさん」「あしたうちにねこがくるの」など

【申込み】不要

【その他】「とこしよの読書通帳」対象おはなし会です。絵本を楽しんで、スタンプを集めよう！

②人形劇団クラルテ公演“あかちゃん劇場&ワークショップ”

【とき】8月23日(火)、31日(火)午前10時30分～11時30分

【ところ】図書館視聴覚室

【対象】0歳～2歳の子どもとその保護者（3歳以上のきょうだいは一時保育を利用）

【内容】小さな人形劇の上演とタオルを使った手作り人形のワークショップ

【定員】各回20組（申込順）

【参加費】無料

【一時保育】3歳以上の子ども。各回5名（申込順。8月14日(日)締切）

【申込み】8月9日(火)午前10時から、来館か電話で、希望の回、氏名、子どもの月齢、電話番号を図書館へ



③図書館・マンガ de ビブリオバトルへ行こう！

中学生、高校生の皆さん！ナンバーワンを決めるのはあなたです！チャンプ本（1位）に選ばれた作品は、図書館で購入し、マンガコーナーに置きます。

【とき】8月20日(土)午後2時～3時

【ところ】図書館2階会議室

【対象】主に中高生ですが、どなたも参加できます

【内容】本の書評合戦ビブリオバトルのミニ版をマンガで行います

【定員】40名（先着順）

【参加費・申込み】不要

【その他】参加賞あり

④自習室を開放しています！

【とき】8月30日(火)まで午前10時～午後5時。ただし、休館日（月曜日、祝日）、8月6日(土)など、図書館行事のため利用できない日があります。詳細は、ウェブサイトで

ご確認ください。

【ところ】図書館2階会議室

【対象】規則を守って利用できる方

⑤8月の特集コーナー

【ところ・内容】▽入口特集コーナー／非核平和の本、CD、DVDなど

▽絵本コーナー／夏休みの絵本

非核平和パネル展

図書館では8月の非核平和月間にあわせて、非核平和の写真パネル展や、非核平和について考える関連図書、映像資料、CDの展示、貸出しを行います。

【とき】8月31日(火)まで

◇土曜おはなしひろば夏休みスペシャル

【とき】8月13日(土)午後2時30分～3時15分

【ところ】図書館2階視聴覚室

【対象】4歳以上の子どもとその保護者

【内容】カルタ遊び、ストーリーテリング（素語り）、ジュニア司書クラブの小学生による大型絵本など

【定員】40名（先着順）

【申込み】不要

【その他】「とこしよの読書通帳」対象おはなし会です。夏休みスペシャルなので、スタンプはいつもの2倍です。

◇おはなしひろばびよびよ・てくてく

【とき】8月5日(金)、9月2日(金)①午前10時20分から30分程度（おはなしびよびよ）②午前11時から30分程度（おはなしてくてく）

【ところ】図書館1階じゅう

たんコーナー

【対象】①0、1歳の子どもとその保護者 ②2、3歳の子どもとその保護者（年齢は目安）

【内容】絵本やわらべうた、本の紹介など。絵本相談も行います

【定員】各回20組程度（先着順）

【参加費・申込み】不要



◇ワクワク！ドキドキ！かみしばい会へ行こう！！

【とき】8月6日(土)、20日(土)、27日(土)、9月3日(土)午後2時30分から30分程度

【ところ】図書館2階視聴覚室

【対象】0歳からどなたでも

【内容】紙芝居ボランティア「拍子木」による紙芝居会

【定員】各回40名（先着順）

【参加費・申込み】不要





ひだまりルームでカエルの工作

テーマを決めた簡単工作が行われるひだまりルーム。今回は、梅雨の時期にちなんでカエルを工作しました。はじめは、音楽にあわせて親子で体操とダンス。その後カエルの絵本を読み聞かせました。躍動感ある語り口に、子どもたちはカエルに興味をそそられた様子。そして、工作開始。ひし形に切り抜いた牛乳パックを輪ゴムで留め、床に押し付けて離すとぴょ〜んと跳ねる仕掛けです。絵本で見ていたように「ぴょ〜ん」と跳ねるカエルに合わせて、子どもたちも一緒にぴょんぴょん跳ね、カエルごっこ遊びに大喜びでした。
(6月10日)

●読者プレゼント!

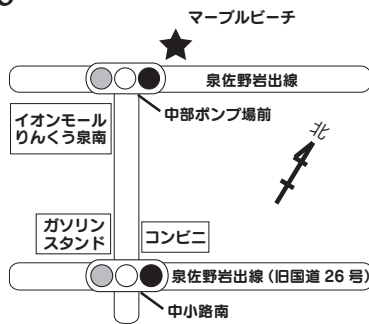
20名さまに

サザンぴあレストラン

さしみ屋

応募締め切り

8月25日(木)必着



日本ギフト大賞に選ばれた、
温泉で育てたうなぎもぜひご賞味ください!



対岸に関西国際空港を臨むマールビーチを見ながら食事ができるさしみ屋さま。こちらの名物は、ボリュームたっぷりのアナゴ天丼。国産アナゴを高温の油でサッと揚げ、秘伝のタレで仕上げます。サクサクジューシーな味わいにお箸が止まりません!他にも、新鮮なお刺身をふんだんにのせた海鮮丼や日替わり定食(平日のみ)もご用意。店長おすすめ、日本ギフト大賞に輝いた純国産うなぎを使っただうな重もぜひ一度お試しください。食後には、挽きたてコーヒーをご用意。1杯分のお値段でおかわり自由です。今回はアナゴ天丼(1,000円相当)、サーモン丼(850円相当)をさしみ屋(りんくう南浜4-201〈せんなんわくわく広場サザンぴあ内〉) / ☎ 483-3666 / 営業時間: 〈モーニング〉午前8時30分~11時、〈ランチ平日〉午前11時~午後3時、〈ランチ土日祝〉午前11時~午後5時 / 定休日水曜) からそれぞれ10名ずつ、合計20名さまにプレゼント。

【応募方法】 郵便番号、住所、氏名、電話番号、年齢(学年)、性別、職業を明記し、ハガキかFAX、Eメールで、**今月号の感想や市政へのご意見、プレゼントへのご意見、身近な話題などを必ずお書き添えください。**なお、応募はお1人さま、1賞品につき1回のみ有効です。**商品の指定はできません**

【応募先】 ☎ 590-0592 (住所不要) 広報せんなん8月号プレゼント係へ FAX:483-0325 / e-mail:hisyo@city.sennan.lg.jp (タイトルに「広報せんなん8月号プレゼント係」と必ず明記)

【問合せ】 秘書広報課 (☎ 483-0002)

応募の際ご提供いただいた個人情報は、泉南市個人情報保護条例に基づき、当選者への賞品受け渡しのためにプレゼント提供店に提供される以外には利用しません

広告掲載枠です

詳しくは今月号の広報せんなんをご覧ください。

まちかどスナップネット版もごらんください。
市ウェブサイト→ピックアップ情報→まちかどスナップ
<http://www.city.sennan.lg.jp/>



花いっぱいの体育館になりますように！～泉南体育館祭り～

イベントやスポーツ教室の練習場所として、市内外から多くの方が訪れる体育館。この日は恒例の「花いっぱい泉南体育館祭り」が催され、花に囲まれた美しい体育館に…という願いを込めて、スポーツ少年団員の子どもたちが、ポチュラカの苗を花壇へ植えつけてくれました。年下の団員を優しくサポートするお兄さんお姉さん団員や、周りを見渡して苗を運ぶしっかり者の団員。助けあう心や、仲間とひとつのことを成し遂げる楽しさなど、多くの子どもたちの学びの場となっている体育館。花が美しく咲くころ、子どもたちもまたひとつ成長し、体育館がさらに活気であふれるといいですね。 (6月25日)



ジャイアントな古代ハスをつくりました！

今回のまいぶんクラブは、ジャイアントフラワーづくり。埋蔵文化財センターで育てている古代ハスをモチーフに作成します。花の色や形は、実際にハスを観察しながら作っていきます。この日の実物ハスはまだつぼみでしたが、つぼみの先が赤紫がかっていて、咲いた時のあでやかで美しい姿を想像させました。調合した絵の具を大きなブラシを使って色付け始めると、「ジャイアント」なだけに、子どもたちは絵の具だらけになりました。それでも終始楽しそうに作業をすすめ、一足お先にハスを咲かせました。

(6月11日)

完成にイメージを膨らませて～陶芸体験～

樽井公民館で4回連続で開催されたワンコイン陶芸体験講座。講師いわく、焼き物は「最低でも出来上がりまでに1か月かかる」と言われるほど、時間をかけてじっくり仕上げていかなければなりません。1回目は粘土をこねて成形。2回目は削って形を整える作業を行いました。マグカップやおわんにしては大きいな?と想像していたら、焼き上げの際の縮みを考慮しているのだそう。かんなどで厚みを削り、整えていく作業には皆さん真剣なまなざし。陶芸は、既製品とは異なり一つひとつに味があり、達成感があるのが魅力。完成までの過程も楽しめる講座でした。 (7月2日)



伝統文化「夏の茶会」

【とき】8月21日(日)午前10時～午後3時

【ところ】長慶寺

【費用】500円(当日徴収)

【主催】泉南市茶花道連盟会員鈴木社中、伝統文化信達教室

【協力】泉南市文化協会

【申込み】不要

【問合せ】鈴木(☎483-6576)

市民劇団「舞劇団きらめき」公演

本年3月に泉南市で誕生した市民劇団「舞劇団きらめき」初のホール公演です。

【とき】9月11日(日)午後4時30分～(スタジオオレンジ第4回発表会の第3部)

【ところ】文化ホール

【内容】オリジナル作品「夏休み日記」

【費用】1,500円(サポーター券料)

【共催】文化ホール、スタジオオレンジ

【その他】サポーター券の半券で舞劇団きらめきのレッスン体験ができます

【申込み・問合せ】スタジオオレンジ(☎482-0033 / e-mail: studioorange@pc.nifty.jp)

大阪「泉州タオルの日」キャンペーン

こだわりの「泉州タオル」約1万枚を配布し、「安心・安全」の地域ブランドとしてPR。

【とき】8月28日(日)①午前10時30分～②午前11時～12時(予定変更あり)

【ところ】関西国際空港北イベント広場

【内容】①セレモニー②タオル配布(なくなり次第終了)

【問合せ】大阪タオル振興協議会

(☎464-4611)

陸上自衛隊信太山駐屯地納涼大会

【とき】8月25日(木)午後6時30分から(一般開放は午後5時～9時)

【ところ】陸上自衛隊信太山駐屯地(和泉市伯太町官有地/JR阪和線信太山駅より徒歩15分)

【内容】盆踊り、太鼓・音楽演奏、レンジャー訓練展示、模擬売店等

【入場料】無料

【その他】▽雨天または自衛隊の都合により、行事を中止する場合があります▽車で来隊はご遠慮ください

【問合せ】陸上自衛隊信太山駐屯地広報室(☎0725-41-0090)

りんくう海道ブルーツーリズム**「サンセットフェスタ」**

りんくうタウンにある地域資源をつないだ「りんくう海道」で、海の素晴らしさに触れるブルーツーリズム。

【とき】8月27日(土)(少雨決行、荒天中止)①午後4時30分～②午後5時～③午後6時50分～7時50分

【ところ】せんなんわくわく広場、芝生広場他

【内容】①浜辺の清掃②音楽とダンス(和太鼓、ブラスバンド、ジャズバンド、キッズチア、ハワイアンフラ)③ウミホテル観覧会

【問合せ】りんくう海道ブルーツーリズム実行委員会(☎484-3223)

空美ちゃん限定 KIX フォトクルージング

航空写真家チャーリー古庄さんをスペシャルゲストにお迎えます。

【とき】9月22日(祝)午前8時50分～午後4時45分(予定)

【対象】飛行機大好き女子

【定員】30名(申込順)

【詳細サイト】泉南市観光協会ウェブサイト <http://welcome-sennan.com/>

【申込み】8月1日(月)～9月1日(木)の期間に上記サイトにて

【問合せ】泉南市観光協会事務局産業観光課商工労働観光係(☎483-8191)

第24回泉州国際市民マラソン**参加ランナー募集**

(①フルマラソン②10kmマラソン)

【とき】平成29年2月19日(日)午前10時30分スタート(10kmマラソンのスタート時間は調整中)

【制限時間】①5時間②1時間

【コース】①浜寺公園(堺市)スタート、りんくう公園(泉佐野市)をフィニッシュとする42.195km(日本陸連公認コース)②浜寺公園(堺市)スタート・

フィニッシュ(調整中)

【参加資格】①大会当日18歳以上の健康な方で制限時間内に完走可能な方②国内在住の16歳(平成13年4月1日以前に生まれた方)以上の健康な方で制限時間内に完走可能な方(①②共に、大会運営等の事情により車いすでの参加はできません)

【募集人員】①5,000名(多数の場合は抽選)②1,000名(先着順)

【参加費】①8,000円②一般:4,000円、16歳～18歳:2,500円(平成10年4月2日～平成13年4月1日に生まれた方)

【申込み】▽インターネット申込み(事前に会員登録<無料>が必要)は、9月1日(木)午前10時～23日(金)午後5時▽専用振替用紙申込み(市役所、市民体育館等に8月中旬ごろから設置予定)は、9月1日(木)～16日(金)消印有効(事務手数料500円が必要)▽②はインターネット受付のみ▽電話、FAX、郵送、事務局持参は受け付け不可

【詳細サイト】

<http://www.senshu-marathon.jp/>

【問合せ】泉州国際市民マラソン事務局(☎436-3440)

岸城中学校夜間学級生を募集

大阪府内に住み、義務教育の年齢(満15歳)をこえている方のうち、中学校を卒業していない方や十分な教育を受けられないまま中学校を卒業した方を対象に、夜間に中学校教育を行っています。日常生活に必要な基礎的な学力や知識を身につけることができ、中学校の卒業資格も取れます。「あいうえお」から勉強でき、授業料は無料です。

【授業時間】月曜日～金曜日の午後5時30分～8時30分

【申込み】9月1日(木)～9日(金)(平日のみ)の期間に、入学許可申請書を岸城中学校へ提出

【問合せ】岸城中学校夜間学級専用(☎438-6553)午後0時30分～9時、岸和田市教育委員会総務課学事担当(☎423-9607 / 午前9時～午後5時30分)

情報



イベントなどの情報ページ

旧庄屋敷山田家一般公開 &ハワイアン・コンサート

【とき】8月28日(日)午前10時～午後4時(コンサートは午後2時～3時)
【ところ】山田家住宅(JR新家駅から徒歩約5分、駅前の案内板に表示あり)
【内容】ハワイアンバンド「マハロ・アイランダーズ」によるバンド演奏とフラダンス
【入場料・申込み】不要(ただし、建物保存のため任意でパンフレット代として100円の協力金をお願いしています)
【その他】タケダ電設隣の空地に駐車可
【問合せ】生涯学習課(☎483-2583)

せんなんわくわく広場サザンぴあ

●お楽しみ恒例朝市

【とき】8月6日(土)午前8時30分～

●サザンぴあの夏祭り

【とき】8月7日(日)午前10時～12時
【内容】スイカの提供とゲーム大会

●お盆セール

【とき】8月10日(水)～14日(日)(10日は臨時営業)
【内容】旬の野菜、果物、仏花がお値打ち価格
【問合せ】せんなんわくわく広場サザンぴあ(☎482-0277)

泉南市青少年吹奏楽団

第51回定期演奏会

【とき】8月28日(日)午後1時30分開場、2時開演
【ところ】文化ホール
【演奏曲】アメイジング・グレイス、五木の子守唄、ルパン3世名曲特集他
【入場料】無料
【問合せ】生涯学習課(☎483-2582)

泉南市謡舞協会第32回発表会

【とき】9月4日(日)午後0時開場、0時30分開演
【ところ】文化ホール
【内容】民謡、新舞踊、古典舞踊、伝統文化子ども教室の生徒の発表
【入場料】無料
【問合せ】杉野(☎483-4788)

りんくうタコカーニバル14

in タルイサザンビーチ

【とき】9月4日(日)午前9時30分～午後3時(雨天実施・荒天中止)
【ところ】タルイサザンビーチ
【主催】りんくう沿岸漁業振興連絡会(りんくう5協:樽井、岡田浦、泉佐野、北中通、田尻漁業協同組合)
【問合せ】樽井漁業協同組合(☎483-5519)

敬老月間恒例企画

浪曲名人会「お好み演芸&歌謡劇場」

【とき】9月24日(土)午後0時30分開場、1時開演
【ところ】文化ホール
【出演】京山倅若、田淵岩夫、早浪美加、あしかわじゅんへい、芦川淳平
【定員】506名(申込順)、車いす座席スペース6席
【入場料】無料(整理券が必要)
【申込み】8月20日(土)から、文化ホール事務所で整理券を配布します(月曜日は休館)。郵送の場合は、往復ハガキ(1名につき1枚)に住所、氏名、電話番号を明記の上〒590-0525 泉南市馬場1-2-1文化ホール「浪曲」係へ
【問合せ】文化ホール(☎482-7767)

第38回泉南市民作品展出展者募集!

【とき】9月15日(木)～17日(土)午前10時～午後4時
【ところ】文化ホール展示室
【応募資格】市内在住、在勤、在学の方(中学生以下は除く)、文化協会会員
【募集部門】写真、絵画、工芸、手芸、陶芸、書道、生花、その他アート作品(1人1部門1点、絵手紙は額装またはパネル1枚で1点とする)
【申込み】8月16日(火)～9月7日(月)

曜日は休館)の期間に、文化ホール事務所で配布の応募用紙に必要事項を明記し提出(電話、FAXでの応募不可)
【問合せ】文化ホール(☎482-7767)

元気育成にぎわいコムーネ創出事業 講演会開催のお知らせ

地域で起業など活動を始めたい方、まちを活性化させたい方必見です。
【とき】8月21日(日)午後2時～
【ところ】あいびあ泉南3階研修室
【内容】人口減少社会において、地域が力強く、市民一人ひとりが主体性をもち暮らすにはどうするべきか。四国や瀬戸内海を全国に向けて発信し続けてきた真鍋邦大さんが、想いと志を語ってくださいます
【講師】真鍋邦大さん(株式会社四国食べる通信代表取締役)
【定員】50名(先着順)
【詳細サイト】泉南市観光協会ウェブサイト <http://welcome-sennan.com/>
【一時保育】事前申込みが必要
【手話通訳】あります
【申込み】不要。(一時保育を希望の場合は、電話で行革・財産活用室へ。8月12日(金)締切)
【問合せ】行革・財産活用室(☎483-9953)

冬のフェスティバル実行委員募集

泉南市ABC委員会では、毎年12月に、子どもに楽しんでもらえるイベントを開催しています。その企画、運営の実行委員を募集します。
【対象】市内在住、在勤、在学の方
【定員】10名(応募多数の場合は8月22日(月)に抽選。当選者に決定通知を送付します)
【申込み・問合せ】電話かハガキ、FAX、Eメールで住所、氏名、電話番号を〒590-0592(住所不要)泉南市ABC委員会事務局政策推進課(☎483-0004 / FAX483-0325 / e-mail:seisaku@city.sennan.lg.jp)へ。8月19日(金)締切



