

分野別政策2 『しごと』を生み出す・にぎわいを創出する 農業・漁業

目指すまちの姿

自然の恵みがいかされ、農業・漁業が活気にあふれるまち

山と海の資源をいかした地産地消や地域ブランドの推進、6次産業化等による新たな商品やビジネスの創出に向けた仕組の構築等を通じ、農業・漁業が活性化し、にぎわいのあるまちづくりに取り組みます。

施策に関する成果指標

地域ブランド品目数

現状値 (令和3年)	1 品目	目標値 (令和14年)	5 品目
---------------	------	----------------	------

施策に関する主な泉南市の取組状況・背景

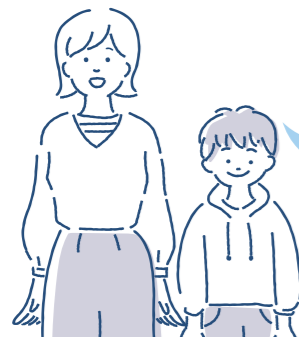
- 農漁業の従事者数の減少と高齢化が進行しています。
- 農業技術を習得し、農業経営を開始しようとする人を育成する泉南農業塾の創設による新たな担い手確保を行っています。
- 産官学連携による「泉南あなご」等、地域ブランド品を開発しています。
- 地元の農水産物を地元で消費する「地産地消」が重要な取組として全国的に実施されています。
- 泉南りんくう公園（SENNAN LONG PARK）に隣接する泉南市総合交流拠点施設（サザンぴあ）では、地元農水産物等の直売等で多くの人でにぎわっています。

施策に関する主な課題

- 農業者の高齢化、農道やため池等の農業基盤の老朽化に伴い、後継者不足や有休農地の増加が課題となっています。
- 現行の地域ブランド品の知名度向上及び新たな地域ブランド品の開発が必要です。
- 生産性の高い農漁業の確立等による新たな担い手の確保・育成が必要です。

関連する市民の 意見・アイデア

泉南ブランドが高く評価され、農業・漁業が活発になることでたくさんの雇用が生まれたらいいなあ



関連するSDGs



実施する主な取組

①農漁業の振興

- ◇農業用道路、農業用水路及び農地の保全等、機能の維持や、農業振興と生産性向上のため、意欲ある農業者への遊休農地の貸借促進や利用集積を図ります。
- ◇農作物、水産物等の販路の確保等、地域ブランド品の開発・展開を推進します。
- ◇漁業協同組合等、関係団体との連携強化や、地産地消を推進します。

②農漁業の担い手確保・育成

- ◇泉南農業塾の拡充や、就農希望者の受け入れ策の検討による担い手の確保・育成に取り組みます。
- ◇農漁業体験等、農漁業に興味を持つきっかけづくりの推進による担い手の確保につなげます。
- ◇移住者への支援による農漁業を生業とする移住促進を図ります。



施策
8

商工業

目指すまちの姿

商工業の活性化が地域に活力を生み、 笑顔とにぎわいにあふれるまち

広域的な交通アクセス等の立地をいかした新たな企業誘致や、市内事業者への支援の充実により、商工業の活性化を図ることで、市民の生活が便利で満足度が高く、にぎわいにあふれるまちづくりに取り組みます。

施策に関する成果指標

市内事業所数（経済センサス）



※参考値：平成28年 2,128 事業所、平成24年 2,235 事業所

施策に関する主な泉南市の取組状況・背景

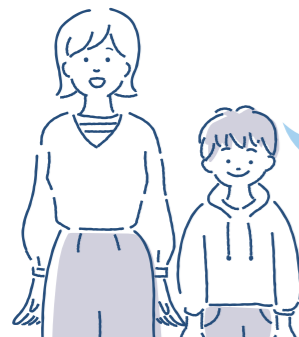
- 経営環境が変化していることや、経営者の高齢化や後継者不足により、本市でも地元商店が減少傾向にあります。
- 商工会及び金融機関等と連携して実施する特定創業支援事業による支援や空き店舗を活用した商店街の活性化や企業誘致の促進を図っています。
- 中小企業の経営安定化や、地場産業への支援、先端設備導入に対する支援を行っています。
- 地域ブランド確立による地域活性化に向けた取組を行っています。

施策に関する主な課題

- 市内企業の事業継承、後継者の確保、生産性の向上が必要です。
- 立地を検討する企業をサポートする体制の整備が必要です。
- 市民の高齢化や商業の廃業等により、買い物困難者が増加しています。
- 創業支援に関する情報提供と創業しやすい環境の整備が必要です。

関連する市民の 意見・アイデア

市民の“やってみたい”をいかして、
泉南市の新たな産業が生まれたらいいなあ



関連する SDGs



実施する主な取組

①商工業の振興

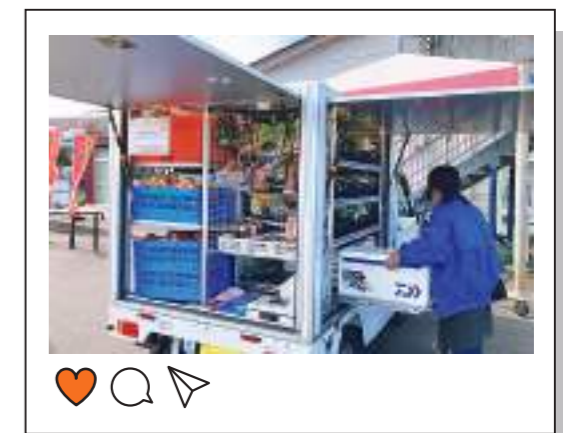
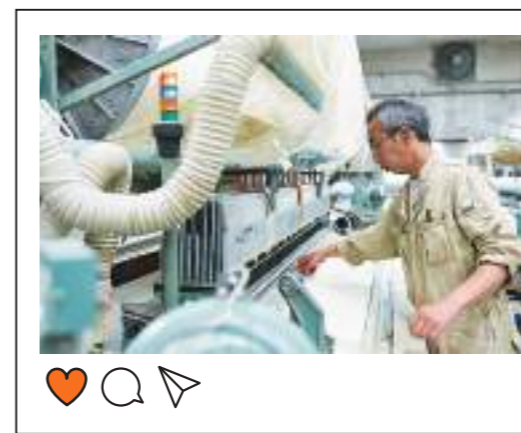
- ◇商工会との連携による異業種ビジネス交流会や若手経営者等の育成支援を行います。
- ◇企業の事業継承推進のため、経営者と新たな創業者とのマッチング機会の創出や、生産性向上に関する取組を支援します。
- ◇本市の立地特性をいかした企業立地を促進します。
- ◇市内の特色ある産品等を銘品として認定するとともに、認定品及び事業者の取組を市内外へ広く発信します。
- ◇空き店舗の活用や買い物困難者に対する取組等、地域商業の活性化を推進します。

②起業・創業の支援

- ◇商工会や金融機関等との連携による創業支援、創業後のサポート等、事業継続を支援します。
- ◇空き店舗活用による支援等、起業・創業の機会の拡充を図ります。

関連する主な 個別計画

- ◇第2期泉南市まち・ひと・しごと創生総合戦略
- ◇創業支援事業計画



観光

目指すまちの姿

地域資源がいかされ、人びとが行き交う観光・交流のまち

豊かな海・山等の自然や歴史文化を地域資源として活用した泉南市ならではの観光サービスや商品開発により泉南市を訪れる人を増やし、人びとが行き交うまちづくりに取り組みます。

施策に関する成果指標

休日滞在人口率



※数値：R3.1～12月の月平均を表示

施策に関する主な泉南市の取組状況・背景

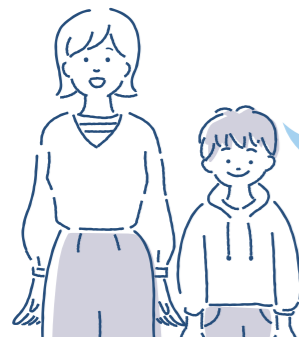
- 社会情勢の変化により、令和2（2020）年以降の訪日外国人旅行者が大幅に減少しているとともに、マイクロツーリズムへの需要が高まっています。
- 観光協会と連携した本市の観光魅力のPRや、デジタルサイネージを活用した観光情報を発信しています。
- 広域連携による地域の魅力向上、国内外に向けた情報発信を行っています。
- 農業・漁業体験と観光をつなげることによる多世代、多様な人びとによる地域活性化を推進しています。

施策に関する主な課題

- 市の魅力向上のため、市内の観光資源（自然・文化・歴史・産業）のさらなる磨きあげが必要です。
- 市の認知度向上のため、SNSの活用等、情報発信力の強化が必要です。
- 観光情報の多言語化等により、幅広い観光客層に対応する受け入れ環境の整備が必要です。

関連する市民の意見・アイデア

泉南りんくう公園（SENNAN LONG PARK）のほかに山側にも新たな観光魅力があったらいいなあ



関連するSDGs



実施する主な取組

①観光の振興

- ◇目指すべきコンセプト、ターゲットの明確化を通じた観光の振興を図ります。
- ◇泉南りんくう公園（SENNAN LONG PARK）来園者を内陸部へと周遊させる取組を促進します。
- ◇インバウンドを含めた幅広い観光客層に対応する受け入れ環境の整備・向上を図ります。
- ◇農漁業体験と観光をつなげた体験型観光を促進します。

②観光魅力のPR

- ◇泉南市の地域資源や観光資源等を通じて泉南市の魅力を市内外へ広く発信するとともに、にぎわいづくりや知名度向上を図ります。
- ◇SNSやデジタルサイネージ等、様々な手段により観光情報を市内外へ発信し、観光資源の知名度向上と集客の促進を図ります。
- ◇広域連携により観光資源を結びつけ、PRしていくことにより幅広い集客を図ります。

関連する主な個別計画

- ◇第2期泉南市まち・ひと・しごと創生総合戦略
- ◇泉南市観光振興ビジョン



雇用

目指すまちの姿 新たな雇用の創出による就業機会の拡充と 雇用環境の改善により、地元で安心して働くことができるまち

農業・漁業、商工業、観光等、それぞれの産業の振興により、多様な雇用の場を確保・充実することで、希望する人が市内で働くことができるまちづくりに取り組みます。

施策に関する成果指標

従業者数（経済センサス）



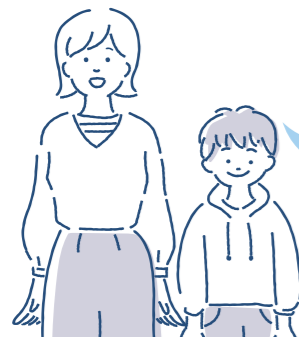
※参考値：平成 28 年 23,101 人、平成 24 年 23,611 人

施策に関する主な泉南市の取組状況・背景

- 生産年齢人口は平成 8（1996）年以降減少を続けている中、完全失業率は低下している一方、社会情勢の変化により、契約社員やパート・アルバイトといった非正規雇用者が増加を続けており、今後、失業者の増加が懸念されています。
- 本市では、就職等をきっかけとする 20 代での転出超過が大きくなっています。
- 就労支援相談員による就労相談・支援や関係機関との連携により、就労機会を創出するとともに、社会保険労務士による労働相談や弁護士による無料法律相談により、労働環境の改善に向けた取組を行っています。

施策に関する主な課題

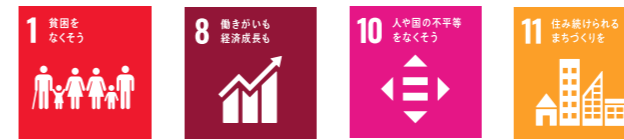
- 様々な世代が市内で働きたいと思える環境づくりが必要です。
- 労働環境の向上に向けた各種制度の普及や企業の福利厚生を向上を促進する必要があります。



関連する市民の 意見・アイデア

仕事を探している人と、企業をマッチングすることで
誰もが自分らしく働けるまちになったらいいなあ

関連する SDGs



実施する主な取組

①雇用・就業支援の推進

- ◇農漁業、商工業、観光振興に関する施策や企業誘致を推進することで、多様な雇用機会、働く場所を創出します。
- ◇就労相談による支援や関係機関との連携により、就業支援を行います。
- ◇商工会と連携し、雇用の受け皿となる事業者への家賃補助や、空き店舗と新規事業者のマッチング等ソフト支援策を充実します。

②労働環境の充実

- ◇労働相談、法律相談を通じ、専門的な見地からの助言を行い、相談者の問題解決や雇用・労働環境の改善を図ります。
- ◇商工会や企業が実施する福利厚生事業を支援し、労働者の福利厚生の向上を図ります。
- ◇働きやすい環境整備や労働条件の向上等、労働者が安心して就業できる環境づくりのため、企業への啓発を推進します。

