

# 付 表



【付表 1-3-1-1】	国勢調査による人口推移一覧表.....	3
【付表 1-3-1-2】	地区別人口及び世帯数一覧表.....	4
【付表 1-3-1-3】	土地利用区分.....	5
【付表 1-3-3-1】	被害一覧表（過去の主な被害及び直近5年間の被害）.....	7
【付表 1-3-3-2】	大阪府及び本市に影響をおよぼした主な地震.....	10
【付表 1-3-3-3】	兵庫県南部地震（阪神・淡路大震災）の概要と被害状況.....	11
【付表 1-3-4-1】	地区別の地域特性.....	12
【付表 1-3-4-2】	地域特性の地区別課題.....	13
【付表 2-1-1-1】	風水害等の場合の動員基準.....	14
【付表 2-1-1-2】	地震・津波災害の場合の動員基準.....	15
【付表 2-1-1-3】	応急給水資機材一覧表.....	17
【付表 2-1-1-4】	府水防倉庫の水防資機材保有量一覧表.....	18
【付表 2-1-1-5】	消防資機材等一覧表.....	19
【付表 2-1-1-6】	泉南市防災協定締結一覧表.....	21
【付表 2-1-1-7】	消防協定等一覧表.....	25
【付表 2-1-2-1】	防災用広報システムの概要.....	26
【付表 2-1-2-2】	大阪地区非常通信協議会通信経路.....	29
【付表 2-1-3-1】	消防力現況.....	30
【付表 2-1-3-2】	消防署等保有車両一覧表.....	30
【付表 2-1-3-3】	公設消火栓・水利施設現況.....	31
【付表 2-1-3-4】	私設消火栓・水利施設現況.....	31
【付表 2-1-3-5】	消防部隊の非常時組織及び業務分掌.....	32
【付表 2-1-3-6】	消防分団車庫一覧表.....	34
【付表 2-1-4-1】	大阪府内災害医療機関一覧表.....	35
【付表 2-1-4-2】	市内医療機関一覧表.....	38
【付表 2-1-5-1】	緊急交通路一覧表.....	41
【付表 2-1-5-2】	市保有車両一覧表.....	43
【付表 2-1-6-1】	一時避難場所一覧表.....	46
【付表 2-1-6-2】	広域避難場所一覧表.....	47
【付表 2-1-6-3】	指定緊急避難場所一覧表.....	47
【付表 2-1-6-4】	指定避難所一覧表.....	48
【付表 2-1-6-5】	準指定避難所一覧表.....	50
【付表 2-1-6-6】	津波避難ビル（津波時避難施設）一覧表.....	50
【付表 2-1-6-7】	福祉避難所一覧表.....	51
【付表 2-1-6-8】	避難路一覧表.....	53
【付表 2-1-7-1】	給水搬送拠点一覧表.....	55
【付表 2-1-7-2】	水道あんしん給水栓一覧表〔泉南市内〕.....	55
【付表 2-1-7-3】	物資集積地の概要.....	55
【付表 2-1-7-4】	府災害用備蓄物資一覧表.....	56
【付表 2-1-7-5】	府内の食料及び生活必需品等調達取扱業者一覧表.....	56
【付表 2-2-2-1】	自主防災組織の概要.....	57
【付表 2-2-3-1】	災害時ボランティア活動拠点.....	58
【付表 2-3-1-1】	各種指定区域等の状況.....	59
【付表 2-3-1-2】	公園施設の状況.....	59
【付表 2-3-1-3】	道路橋りょう等の状況.....	60
【付表 2-3-1-4】	高層建築物の現況.....	60
【付表 2-3-1-5】	文化財一覧表.....	61
【付表 2-3-2-1】	市内ごみ処理施設一覧表.....	62
【付表 2-3-2-2】	市内し尿処理施設一覧表.....	62
【付表 2-3-5-1】	管理河川等の状況.....	63
【付表 2-3-5-2】	河川一覧表.....	63
【付表 2-3-5-3】	水防区域一覧表（令和4年度大阪府水防計画より）.....	64

【付表 2-3-5-4】	市内ため池一覧表（令和4年度大阪府水防計画より）	66
【付表 2-3-5-5】	水門・樋門・門扉一覧表	67
【付表 2-3-5-6】	浸水対策及び高潮対策ポンプ場一覧表	67
【付表 2-3-5-7】	防災テレメーター一覧表	68
【付表 2-3-5-8】	雨量観測所	68
【付表 2-3-5-9】	河川水位観測所	69
【付表 2-3-5-10】	浸水想定区域内の要配慮者利用施設	70
【付表 2-3-6-1】	災害危険区域等の箇所数	73
【付表 2-3-6-2】	土石流危険溪流及び土砂災害警戒区域等（土石流）一覧表	74
【付表 2-3-6-3】	急傾斜地崩壊危険箇所及び土砂災害警戒区域等（急傾斜地）一覧表	75
【付表 2-3-6-4】	災害危険区域 一覧表	79
【付表 2-3-6-5】	地すべり危険箇所等一覧表	79
【付表 2-3-6-6】	山地災害危険地区総括表	79
【付表 2-3-6-7】	大阪府土砂災害予警報システム 土石流テレメーター等設置場所	82
【付表 2-3-6-8】	宅地造成工事規制区域の状況	82
【付表 2-3-6-9】	土砂災害警戒区域等に立地する要配慮者利用施設	82
【付表 2-3-7-1】	危険物等保有施設一覧表	83
【付表 2-3-8-1】	防火管理者選任状況及び5階以上の対象物数	84
【付表 3-1-3-1】	従事命令の対象者	85
【付表 3-8-3-1】	市内火葬場一覧表	85



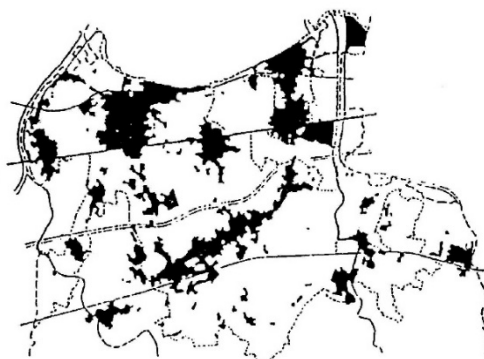
【付表 1-3-1-1】 国勢調査による人口推移一覧表

(各年10月1日時点)

年次	人口 (人)	世帯数 (総数)	1世帯平均 人員(人)	人口密度 (人/km <sup>2</sup> )	昼間人口 (人)
昭和45年	38,206	8,943	4.27	859	36,817
昭和50年	46,741	12,255	3.81	1,051	42,239
昭和55年	53,324	14,988	3.56	1,199	46,601
昭和60年	60,059	17,051	3.52	1,350	52,144
平成2年	60,065	17,438	3.44	1,352	51,487
平成7年	61,688	18,801	3.28	1,307	55,490
平成12年	64,154	20,709	3.02	1,355	59,266
平成17年	64,683	21,751	2.88	1,366	62,747
平成22年	64,403	22,604	2.85	1,319	61,087
平成27年	62,438	22,800	2.74	1,274	58,383
令和2年	60,102	23,123	2.59	1,227	56,726

【参考 市街地の変遷（土地分類調査、1987）】

■ 昭和36年



■ 昭和48年



■ 昭和59年



【付表 1-3-1-2】 地区別人口及び世帯数一覧表

(令和5年2月時点)

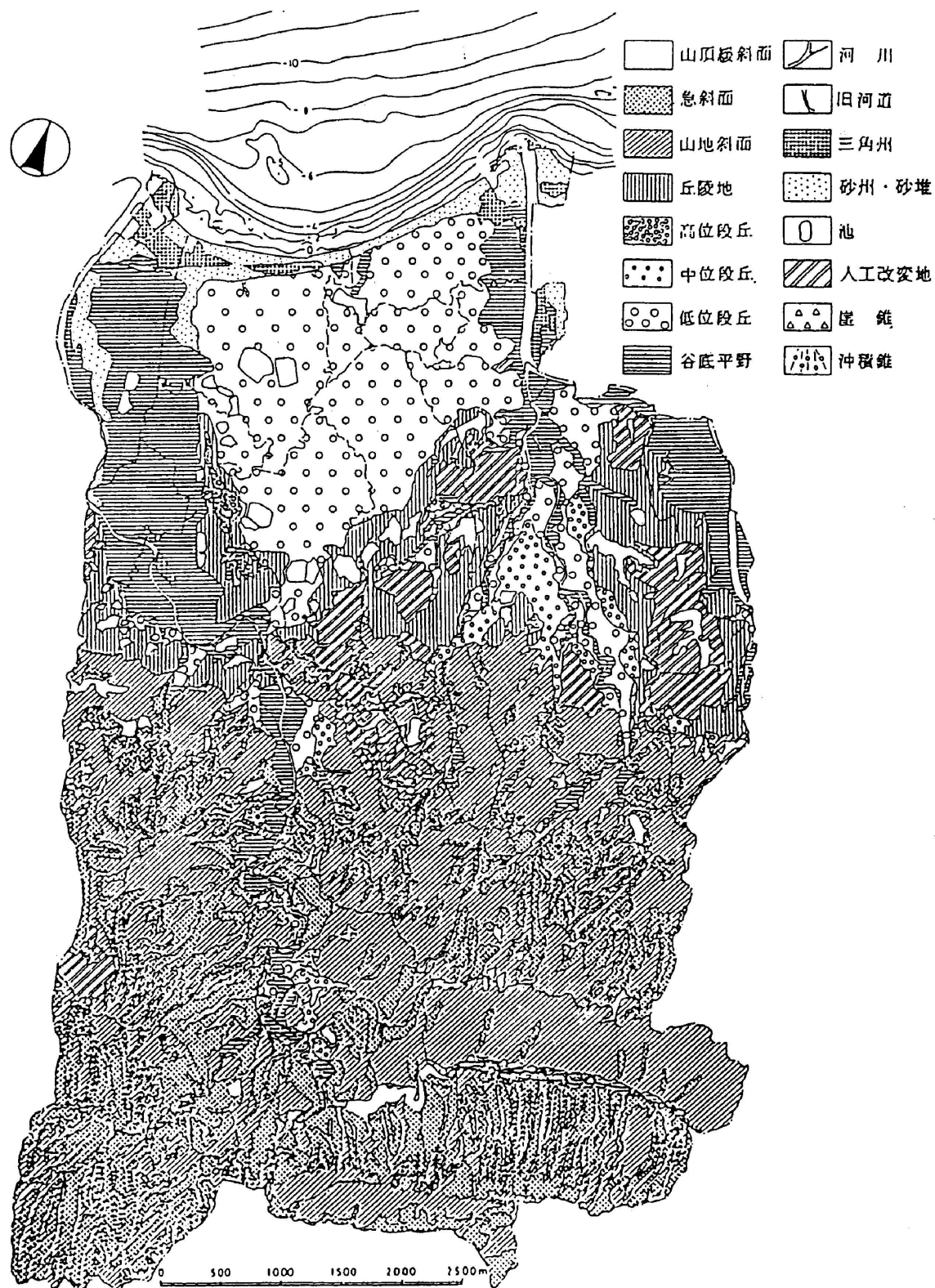
住所名	令和5年2月時点			
	男	女	計	世帯数
新家	4,744	5,127	9,871	4,456
兔田	298	339	637	301
別所	6	10	16	11
信達大苗代	1,007	1,078	2,085	861
信達市場	5,432	5,826	11,258	4,473
信達牧野	2,607	2,840	5,447	2,102
信達岡中	452	467	919	396
信達六尾	93	108	201	114
信達金熊寺	123	184	307	188
信達童子畑	69	74	143	66
信達楠畑	12	8	20	8
信達葛畑	15	17	32	19
男里1丁目	58	47	105	33
男里2丁目	10	10	20	8
男里3丁目	227	227	454	193
男里4丁目	446	481	927	442
男里5丁目	226	205	431	206
男里6丁目	648	665	1,313	623
男里7丁目	507	571	1,078	556
幡代	40	48	88	37
幡代1丁目	198	237	435	166
幡代2丁目	268	310	578	269
幡代3丁目	25	29	54	36
馬場	77	82	159	69
馬場1丁目	148	172	320	145
馬場2丁目	453	522	975	422
馬場3丁目	22	3	25	25
樽井	135	126	261	122
樽井1丁目	215	232	447	173
樽井2丁目	647	692	1,339	607
樽井3丁目	631	701	1,332	607
樽井4丁目	857	875	1,732	761
樽井5丁目	576	601	1,177	581
樽井6丁目	419	549	968	457
樽井7丁目	808	827	1,635	714
樽井8丁目	501	581	1,082	654
樽井9丁目	362	353	715	333
鳴滝	25	20	45	19
鳴滝1丁目	106	115	221	117
鳴滝2丁目	73	75	148	65
鳴滝3丁目	65	67	132	72
岡田	15	12	27	15
岡田1丁目	50	38	88	38
岡田2丁目	159	174	333	152
岡田3丁目	443	481	924	422
岡田4丁目	24	27	51	21
岡田5丁目	644	718	1,362	659
岡田6丁目	487	550	1,037	530
岡田7丁目	568	618	1,186	448
北野	5	11	16	10
北野1丁目	221	251	472	187
北野2丁目	74	80	154	62
中小路	16	12	28	10
中小路1丁目	284	306	590	219
中小路2丁目	122	126	248	127
中小路3丁目	121	127	248	113
信達大苗代	1,703	1,663	3,366	1,736
泉州空港南				
りんくう南浜	123	87	210	208
計	28,690	30,782	59,472	26,464

【付表 1-3-1-3】 土地利用区分

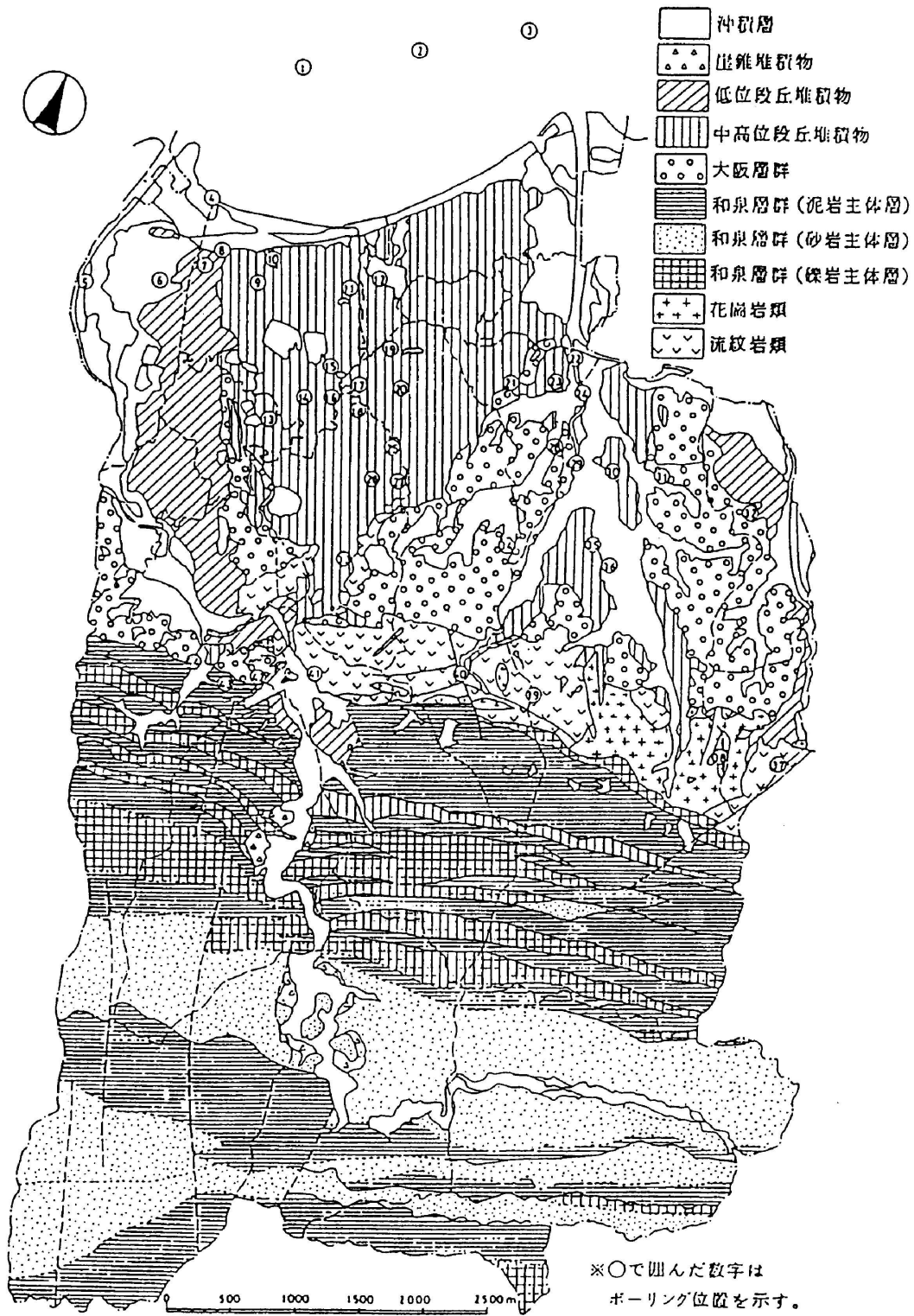
(令和2年度土地利用現況調査より算出)

農地	山林	水面	その他 自然地	道路、 鉄軌道	宅地	公的施設 用地	その他 空地	計(ha)
717.4 (14.6)	2,295.6 (46.9)	130.8 (2.7)	190.2 (3.9)	69.1 (1.4)	933.0 (19.0)	525.2 (10.7)	36.8 (0.8)	4898.0 (100%)

【参考 地形分類図 (土地分類調査、1987)】



【参考 表層地質図（土地分類調査、1987）】



【付表 1-3-3-1】 被害一覧表（過去の主な被害及び直近5年間の被害）

項目	被害区分		災害種別		
			S57.8.3 集中豪雨	H1.9.3 大雨	H1.9.19 台風22号
人的被害	負傷者	死者 (人)	0	×	×
		行方不明 (人)	0	×	×
		重傷者 (人)	0	×	×
		軽傷者 (人)	0	×	×
		計 (人)	0	×	×
住家被害		全壊（流失） (軒)	0	×	×
		半壊 (軒)	0	×	×
		一部破損 (軒)	0	×	×
		床上浸水 (軒)	21	2	1
		床下浸水 (軒)	175	51	20
非住家		公共建物 (軒)	0	×	×
		その他 (軒) (倉庫、土蔵、車庫等)	1	×	×
			堤防の崩壊で事務所全壊		
その他の	田	流失埋没 (ha)	0.02	×	-
		冠水 (ha)	20	×	-
	畑	流失埋没 (ha)	0	×	-
		冠水 (ha)	0	×	-
		文教施設 (箇所)	1	×	-
		病院 (箇所)	0	×	-
	道路	決壊 (箇所)	1	×	-
		冠水 (箇所)	20	8	6
		路面崩壊 (箇所)	-	-	1
		法面崩壊 (箇所)	-	-	×
	橋梁	流失 (箇所)	0	×	×
		破損 (箇所)	0	×	×
	河川	溢水 (箇所)	0	×	×
		漏水 (箇所)	0	×	-
		堤防損壊 (箇所)	31	×	-
		護岸崩壊 (箇所)	-	×	×
		法面崩壊 (箇所)	-	×	×
		港湾施設損壊 (箇所)	0	×	-
		砂防施設損壊 (箇所)	0	×	-
		水道施設損壊 (箇所)	0	×	-
	清掃施設損壊 (箇所)	0	×	-	
	崖くずれ (箇所)	1	2	3	
	鉄道不通 (箇所)	0	×	-	

- \* 被害状況等報告（大阪府あて）より抜粋
- \* - は報告に項目がないことを示す。
- \* ×は報告に記載がないことを示す。

項目	災害種別		H22. 7. 13	H23. 9. 2	H24. 6. 21	H24. 7. 6	H26. 10. 13
	被害区分		大 雨	台風12号	大 雨	大 雨	台風18号
人的被害	負傷者	死 者 (人)	0	0	0	0	0
		行方不明 (人)	0	0	0	0	0
		重 傷 者 (人)	0	0	0	0	0
		軽 傷 者 (人)	0	0	0	0	0
		計 (人)	0	0	0	0	0
住家被害	全壊 (流失) (棟)		0	0	0	0	0
	半 壊 (棟)		0	0	0	0	0
	一 部 破 損 (棟)		0	0	0	0	0
	床 上 浸 水 (棟)		3	0	0	0	1
	床 下 浸 水 (棟)		29	0	0	0	14
非住家	公 共 建 物 (棟)		0	0	0	0	0
	そ の 他 (棟)		0	0	0	0	0
その他の	田	流失埋没 (ha)	0	0	0	0	0
		冠 水 (ha)	0	0	0	0	0
	畑	流失埋没 (ha)	0	0	0	0	0
		冠 水 (ha)	0	0	0	0	0
	文 教 施 設 (箇所)		0	0	0	0	0
	病 院 (箇所)		0	0	0	0	0
	道路	決 壊 (箇所)	0	0	0	0	0
		冠 水 (箇所)	0	0	0	0	8
		路面崩壊 (箇所)	0	0	0	0	0
		法面崩壊 (箇所)	0	2	3	1	0
	橋梁	流 失 (箇所)	0	0	0	0	0
		破 損 (箇所)	0	0	0	0	0
	河	溢 水 (箇所)	0	0	0	0	0
		漏 水 (箇所)	0	0	0	0	0
		堤防損壊 (箇所)	0	0	0	0	0
		護岸崩壊 (箇所)	0	0	0	0	0
		法面崩壊 (箇所)	0	0	0	0	0
	港湾施設損壊 (箇所)		0	0	0	0	0
	砂防施設損壊 (箇所)		0	0	0	0	0
	水道施設損壊 (箇所)		0	0	0	0	0
清掃施設損壊 (箇所)		0	0	0	0	0	
崖くずれ (箇所)		0	0	0	0	0	
鉄道不通 (箇所)		0	0	0	0	0	

\* 被害状況等報告（大阪府あて）より抜粋

項目	災害種別		H29. 8. 7	H30. 9. 3	R2. 7. 6	R2. 7. 24	
	被害区分		風水害	台風21号	風水害	風水害	
人的被害	負傷者	死者 (人)	0	0	0	0	
		行方不明 (人)	0	0	0	0	
		重傷者 (人)	0	0	0	0	
		軽傷者 (人)	0	0	0	0	
		計 (人)	0	0	0	0	
住家被害	全壊 (流失) (棟)		0	0	0	0	
	半壊 (棟)		0	5	0	0	
	一部破損 (棟)		0	0	0	0	
	床上浸水 (棟)		0	0	0	0	
	床下浸水 (棟)		0	0	1	0	
非住家	公共建物 (棟)		0	57	0	0	
	その他 (棟)		0	10	0	0	
その他の	田	流失埋没 (ha)	0	0	0	0	
		冠水 (ha)	0	0	0	0	
	畑	流失埋没 (ha)	0	0	0	0	
		冠水 (ha)	0	0	0	0	
	文教施設 (箇所)		0	0	0	0	
	病院 (箇所)		0	0	0	0	
	道路	決壊 (箇所)	0	0	0	0	
		冠水 (箇所)	0	0	0	0	
		路面崩壊 (箇所)	0	0	0	0	
		法面崩壊 (箇所)	0	0	0	0	
	橋梁	流失 (箇所)	0	0	0	0	
		破損 (箇所)	0	0	0	0	
	河	溢水 (箇所)	0	0	0	0	
		漏水 (箇所)	0	0	0	0	
		堤防損壊 (箇所)	0	0	0	0	
		護岸崩壊 (箇所)	0	0	0	0	
		法面崩壊 (箇所)	0	0	0	0	
	他	港湾施設損壊 (箇所)		0	0	0	0
		砂防施設損壊 (箇所)		0	0	0	0
		水道施設損壊 (箇所)		0	0	0	0
清掃施設損壊 (箇所)		0	0	0	0		
崖くずれ (箇所)		2	0	0	1		
鉄道不通 (箇所)		0	0	0	0		

\* 被害状況等報告（大阪府あて）より抜粋

【付表 1-3-3-2】 大阪府及び本市に影響をおよぼした主な地震

西暦(和暦)	地域(名称)	M	主な被害(府)
887年8月26日 (仁和3)	五畿・七道	8.0~8.5	津波による死者多数。(南海トラフ沿いの巨大地震)
1361年8月3日 (正平16)	畿内・土佐・阿波	8 1/4~8.5	四天王寺倒壊により、圧死者5人。津波による被害あり。(南海トラフ沿いの巨大地震)
1510年9月21日 (永正7)	摂津・河内	6.5~7.0	寺社倒壊。死者あり。
1596年9月5日 (慶長1)	畿内(慶長伏見地震とも呼ばれる)	7 1/2	堺で死者600人余。
1662年6月16日 (寛文2)	山城・大和・河内・和泉・摂津・丹後・若狭・近江・美濃・伊勢・駿河・三河・信濃	7 1/4~7.6	大坂城、高槻城、岸和田城破損、大阪で若干の死者あり。
1707年10月28日 (宝永4)	(宝永地震)	8.6	大阪で、死者約750人、家屋全壊1,000棟余、他に津波による死者多数。
1854年12月23日 (安政1)	(安政東海地震)	8.4	(東海沖の巨大地震。強い揺れ及び津波により、関東から近畿にかけて被害。住家全壊・焼失約30,000棟、死者2,000~3,000人。)
1854年12月24日 (安政1)	(安政南海地震)	8.4	(南海沖の巨大地震。安政東海地震の被害と区別するのが難しい。)
1891年10月28日 (明治24)	(濃尾地震)	8.0	死者24人、負傷者94人、家屋全壊1,011棟。
1927年3月7日 (昭和2)	(北丹後地震)	7.3	死者21人、負傷者126人、住家・非住家全壊127棟。
1936年2月21日 (昭和11)	(河内大和地震)	6.4	死者8人、負傷者52人、住家全壊4棟。
1944年12月7日 (昭和19)	(東南海地震)	7.9	死者14人、負傷者135人、住家全壊199棟。
1946年12月21日 (昭和21)	(南海地震)	8.0	死者32人、負傷者46人、住家全壊234棟。
1952年7月18日 (昭和27)	(吉野地震)	6.7	死者2人、負傷者75人、住家全壊9棟。
1995年1月17日 (平成7)	(平成7年(1995年)兵庫県南部地震)	7.3	(死者6,434人、行方不明3人、負傷者43,792人、住家全壊104,906棟。)
2000年10月6日 (平成12)	(平成12年(2000年)鳥取県西部地震)	7.3	負傷者4人。
2004年9月5日 (平成16)	紀伊半島南東沖	7.4	負傷者10人。
2013年4月13日 (平成25)	淡路島付近	6.3	負傷者5人(平成25年5月14日現在、消防庁調べ)。
2018年6月18日 (平成30)	(大阪府北部地震)	6.1	死者4人、負傷者379人、住家一部損壊334棟。

出典：地震調査研究推進本部ホームページ



## 【付表 1-3-3-3】 兵庫県南部地震（阪神・淡路大震災）の概要と被害状況

### 1 地震の概要（気象庁発表）

- (1) 発生日月日 平成7年(1995年)1月17日(火)5時46分
- (2) 地震名 平成7年(1995年)兵庫県南部地震
- (3) 震央地名 淡路島(北緯34度36分、東経135度02分)
- (4) 震源の深さ 16km
- (5) 規模 マグニチュード7.2
- (6) 各地の震度
  - 震度7 注) のとおり
  - 震度6 神戸、洲本
  - 震度5 京都、彦根、豊岡
  - 震度4 岐阜、四日市、上野、福井、敦賀、津、和歌山、姫路、舞鶴、大阪、高松、岡山、徳島、津山、多度津、鳥取、福山、高知、境、呉、奈良
  - 震度3 山口、萩、尾鷲、伊良湖、富山、飯田、諏訪、金沢、潮岬、松江、米子、室戸岬、松山、広島、西郷、輪島、名古屋、大分
  - 震度2 佐賀、三島、浜松、高山、伏木、河口湖、宇和島、宿毛、松本、御前崎、静岡、甲府、長野、横浜、熊本、日田、都城、軽井沢、高田、下関、宮崎、人吉
  - 震度1 福岡、熊谷、東京、水戸、網代、浜田、新潟、足摺、宇都宮、前橋、小名浜、延岡、平戸、鹿児島、館山、千葉、秩父、阿蘇山、柿岡

注) 気象庁が地震機動観察班を派遣し現地調査を実施した結果、以下の地域は震度7であった。  
 神戸市須磨区鷹取・長田区大橋・兵庫区大開・中央区三宮・灘区六甲道・東灘区住吉・芦屋市  
 芦屋駅付近、西宮市夙川等、宝塚市の一部、淡路島北部の北淡町、一宮町、津名町の一部

- (7) 津波 この地震による津波はなし

### 2 被害状況

人的、物的被害状況

地域名	住家被害				火災	人的被害				
	全壊	半壊	一部損壊	合計		死者	行方不明	重傷	軽傷	合計
泉南市	0	25	66	91	0	0	0	0	0	0
全国	104,906	144,274	263,702	512,882	261	6,432	3	10,683	33,109	43,792

注) 泉南市の被害状況以外は、自治省消防庁災害対策本部「阪神・淡路大震災について(第105報)」による。

【付表 1-3-4-1】 地区別の地域特性

集落形態 地形特性	在来集落	在来集落及び 新興住宅地	都市化区域	新興住宅団地
低地	西 信 達	雄信 (南海本線以北)	りんくう南浜	
低地及び 丘陵・段丘		樽井(4～7丁目) (樽井駅前区域)		
丘陵・段丘	雄信 (南海本線以南)	新家(団地を除く) 新家東 信 達 樽井(8～9丁目) 岡 中 鳴 滝	樽井(1～3丁目) (市役所とその周辺地区)	新家(八幡山団地など) 一丘(一丘団地を含む) 砂川(砂川公園団など)
山地	東 信 達			

【付表 1-3-4-2】 地域特性の地区別課題

集落形態 地形特性	在来集落	在来集落及び新興住宅地	都市化区域	新興住宅団地
低地		南海本線に沿った区域で新興住宅が多く低地を中心に住宅化が進んでいる。交通量が多く、不特定多数者が集まる地域であり、その点が豪雨時の浸水、地震災害時、特に問題となる。災害時の交通規制、避難誘導対策等が必要である。	沿岸部の埋立地で今後の開発区域である。防災上の問題点については、他地区に比べて標高が低く、人工地盤などの特殊性があり、防災対策を念頭に置いたまちづくりをする必要がある。	
低地及び丘陵・段丘	岡田浦駅を中心とした地域である。段丘末端から低地にかけて集落が発達、木造家屋が密集し集落内の道路幅員は狭い。火災防止のための火気器具取扱に注意を要する。低地で豪雨時に浸水被害等が発生した箇所があり、浸水対策を要する。	樽井駅前から、南海本線に沿った区域で低地、段丘斜面に在来集落が発達、その周囲が新興住宅地化している。木造住宅の密集、道路の狭さ、不特定多数者の集中等の問題点があり、火気器具の取扱いや、避難誘導體制、交通対策等の検討を要する。		
丘陵・段丘	街道沿いに点在する在来集落で、新興住宅は比較的少ない。集落内の木造家屋の密集や、道路の狭さ、ブロック塀や土塀等倒壊しやすい構造物が問題になる。防火対策、災害時の避難誘導対策等の検討が必要である。	街道沿いに在来集落が発達し、その背後等に新興住宅が開発されている。在来集落内の木造家屋の密集、道路の狭さ、駅前付近の不特定多数者の集中等が問題となる。在来集落の防火対策、災害時の避難誘導対策等が必要である。	市役所を中心とした区域で災害要因は少ないが、過去に微低地での浸水履歴がある。交通量は市内で最も多い。水路の清掃・保全など防災環境の維持に努めるとともに、災害時の交通規制対策などの検討が必要である。	大規模に開発された区域であり地区内の災害要因は少ないが、山際での土石流の危険性や他団地、他地区との接続道路に問題のある箇所がある災害危険性の周知と避難誘導體制等の整備が必要である。
山地	金熊寺川流域に集落が点在する地域である。土砂災害による避難路の分断、避難所へのアクセスの悪さ等が問題である。浸水、地すべり、土石流、崩壊などの危険性がく、避難情報連絡体制と避難所の確保、避難誘導體制の整備を要する。			

【付表 2-1-1-1】 風水害等の場合の動員基準

(泉南市職員災害初動マニュアル令和3年1月版より抜粋)

【配備基準】

配備区分	配備時期	配備内容	動員体制
A号配備	1 災害発生のおそれがあるが、時間、規模等推測困難なとき、又は小規模な災害が発生したとき。 2 その他必要により本部長が当該配備を指令するとき。	水害その他の災害の発生を防御するため、通信情報活動、物資・資機材の点検整備等、また、小規模な災害対策を実施する体制	総合政策部、水防3号配備(※)に加え、本部会議において必要と認める職員
B号配備	1 相当規模の災害が発生し、又は発生のおそれがあるとき。 2 その他必要により本部長が当該配備を指令するとき。	災害に対する警戒、若しくは災害応急対策を実施する体制	上記に加え、全課係長級以上の職員及び、各所属長が必要と認める職員
C号配備	1 大規模な災害が発生し、又は発生のおそれがあるとき。 2 本市に <b>特別警報が発表</b> されたとき。 3 その他必要により本部長が当該配備を指令するとき。	市の全力をあげて防災活動を実施する体制	全職員

(※)：水防3号配備とは、水災害等の軽減を図るため都市整備部・市民生活環境部の関係各課水防要員全員を配備する体制をいう。

(注)：配備時期が下線部の状況のときは、自主参集(動員体制による)となります。

【勤務時間外の職員の参集】

ア 非常参集義務

職員は、A号、B号、C号配備により参集し、任務に服します。

イ 自主参集

職員は、勤務時間外において災害が発生し、又は発生するおそれがあることを察知した場合は、あらかじめ定められた配備基準に従い、速やかに勤務場所に参集します。

ウ 動員状況の報告及び連絡

各所属長は、配備指令により所属員を招集したときは、動員報告書により人事班に報告する。

【災害警戒本部体制 設置基準】

	配備時期	動員体制
風水害時等	1 災害発生のおそれがある気象予警報が発表されるなど、通信情報活動の必要があるとき。 2 局地的に軽微な災害が発生したとき。 3 その他総合政策部長が必要と認めたとき。	総合政策部、都市整備部、市民生活環境部により編成

(※)：危機管理課は全職員、政策推進課・秘書広報課は課長級以上の職員、都市整備部・市民生活環境部は水防非常勤要領に基づく参集職員となります。

**【付表 2-1-1-2】 地震・津波災害の場合の動員基準**  
 (泉南市職員災害初動マニュアル令和3年1月版より抜粋)

**【配備基準】**

配備区分		配備時期	動員体制
災害対策本部体制	1号配備	1 府に <b>津波警報が発表</b> されたとき。 2 津波により小規模の被害が発生したとき。 3 本部長（市長）が必要と認めるとき。	本部事務局員、水防3号配備（※）に加え、全課係長級以上の職員
	2号配備	1 本市又は隣接市町（泉佐野市、阪南市、田尻町）で <b>震度5弱以上を観測</b> したとき。 2 府に <b>大津波警報が発表</b> されたとき。 3 津波により大規模の被害が発生したとき。 4 本部長（市長）が必要と認めるとき。	全職員

（※）：水防3号配備とは、水災害等の軽減を図るため都市整備部・市民生活環境部の関係各課水防要員全員を配備する体制をいう。

（注）：配備時期が**下線部の状況のとき**は、自主参集（動員体制による）となります。

**【勤務時間外の職員の参集】**

- ア 震度5弱以上を観測したことなどを知った場合は、2号配備が発令されたものとみなして、本市に所属するすべての職員は、直ちに勤務先又はあらかじめ指定された場所に参集します。
- イ 各所属長は、職員の参集状況を把握し、**様式-1 動員報告書**により人事班に報告します。
- ウ 万一、被災によりあらゆる手段によっても定められた参集場所に参集することが困難な場合は、通信連絡等により所属長の指示を受けます。
- エ 職員は、参集途上において、火災、人身事故等に遭遇したときは、緊急に最低限必要な措置を行った上、速やかに定められた参集場所に集合します。
- オ 参集途上において被害状況や災害状況等の情報収集を行い、所属長を通じ関係者に報告する。各部課等の長は、参集者の情報を整理し、本部班に報告します。
- カ 参集時には、原則として車の使用は避け、徒歩、自転車、オートバイ等により参集します。
- キ 職員の参集がない場合は、人事班はその安否を確認し、適切な処置を取った上で体制の確立を図るため新たな動員又は応援職員の配置等を検討します。

**【災害警戒本部体制 設置基準】**

	配備時期	動員体制
地震・津波時	1 本市又は隣接市町（泉佐野市、阪南市、田尻町）で <b>震度4を観測</b> したとき。 2 津波予報区「大阪府」に <b>津波注意報が発表</b> されたとき。 3 その他総合政策部長が必要と認めるとき。	総合政策部、都市整備部、市民生活環境部により編成（※）

（※）：危機管理課は全職員、政策推進課・秘書広報課は課長級以上の職員、都市整備部・市民生活環境部は水防1号配備による参集職員となります。

（注）：配備時期が**下線部の状況のとき**は、自主参集（動員体制による）となります。



### 【付表 2-1-1-3】 応急給水資機材一覧表

大阪広域水道企業団備蓄給水資機材

(令和5年3月現在)

種 類	容 量	数 量	備 考
給 水 タ ン ク	2.0 t	1	
給 水 タ ン ク	2.0 t	1	加圧式
給水タンク運搬用車両	2.75t	1	
給 水 袋	6L	5,000	
水 質 検 査 機 器		4	

【付表 2-1-1-4】 府水防倉庫の水防資機材保有量一覧表

(令和4年度大阪府水防計画より)

団体の種類・名称		単位	岸和田土木	
施設資器材				
水防施設	倉庫	棟	2	
	トラック	台	3	
	舟	隻	0	
	一輪車	台	7	
	照明器	灯	10	
	固定無線局	局	0	
	移動無線局	局	12	
	ラジオ	台	10	
	テレビ	台	4	
	テント	張	2	
水防資材	吹・土のう袋	枚	8,700	
	筵(シート)	枚	522	
	縄(ロープ)	巻	355	
	杭	2m未満	本	400
		2m以上	本	2,185
	丸太	2m未満	本	60
		2m以上	本	1,580
	簡易鋼矢板	枚	580	
	鉄線	kg	0	
	掛矢	丁	6	
	スコップ	丁	75	
	タコ	丁	6	
	ツルハシ	丁	11	
	鋸	丁	45	
	斧	丁	12	
	鎌	丁	25	
	皿籠	荷	11	
ペンチ	丁	12		
ハンマー	挺	17		
排水ポンプ	台	5		
水防要員	技術職員	人	61	
	事務職員	人	30	
	現業職員	人	20	
	計	人	111	



【付表 2-1-1-5】 消防資機材等一覧表

警備資材（泉南消防署）

（令和5年3月現在）

種 別	種 別
消 火 活 動 用	
消防用ホース（65mm）	組立水槽
消防用ホース（50mm）	ターレット
放水砲	ラインプロポーションナー
噴霧放水銃	積載梯子
筒先	
背負い式水納	
救 助 活 動 用	
救命浮き輪	三連はしご
救命ボート（船外機含む）	削岩機
チェーンソー	ベンケイ
ポートパワー	ダイヤモンドカッター
エアソー	マット型エアージャッキ
油圧ジャッキ	空気呼吸器
大型油圧切断機	空気式救助マット
大型油圧スプレッター	バスケットストレッチャー
パワーユニット	ガス溶断機
送排風機	ライフジャケット
チルホール	かぎ付きはしご
エンジンカッター	耐熱服
救助用縛帯	平担架
ハンドマイク	鉄線カッター
投光器一式	ロープ登降機
緩降機	金属製折りたたみはしご
エアーカーター	金属ドリル
エアーツール	
そ の 他	
潜水器具	ガス検知器
コンプレッサー（車両用）	酸欠検知器
空気呼吸器用ボンベ	滅菌器
潜水用ボンベ	充電器
スチーム洗車機	ガレージジャッキ（4トン用）
防毒マスク	サーベメーター
消防救助用赤外線カメラ	携帯警報機
マンホール救助器具	ポケット線量計

救急資器材（泉南消防署）

（令和5年3月現在）

区 分	資 器 材 名
観察用資器材	<ul style="list-style-type: none"> <li>・体温計 ・血圧計 ・聴診器 ・検眼ライト ・血中酸素飽和度測定器</li> <li>・患者監視装置（心電計含む）</li> </ul>
呼吸・循環 管理用資器材	<ul style="list-style-type: none"> <li>・手動式人工呼吸器一式 ・自動式人工呼吸器一式 ・酸素吸入器一式</li> <li>・吸引器一式 ・食道閉鎖式エアウェイ ・気管挿管チューブ</li> <li>・マギール鉗子 ・半自動式除細動器</li> <li>・自動式心マッサージ器（LUCAS2） ・静脈路確保セット</li> <li>・ビデオ喉頭鏡 ・喉頭鏡</li> </ul>
創傷等保護用 資 器 材	<ul style="list-style-type: none"> <li>・副子 ・頸部固定用副子 ・三角巾 ・救急包帯 ・滅菌ガーゼ ・止血帯</li> <li>・滅菌アルミホイル ・救急タオル</li> </ul>
保温・搬送用 資 器 材	<ul style="list-style-type: none"> <li>・メーンストレッチャー ・バックボード一式 ・布担架</li> <li>・スクープストレッチャー ・まくら ・ディスプレイーツ</li> <li>・毛布 ・雨おおい</li> </ul>
消毒用資器材	<ul style="list-style-type: none"> <li>・エタノール ・アルコールガーゼ ・オゾン滅菌器</li> <li>・噴霧消毒器</li> </ul>
その他の 救急用資器材	<ul style="list-style-type: none"> <li>・瞬間冷却剤 ・お産セット ・はさみ ・ゴム手袋</li> <li>・マスク ・膿盆 ・汚物入 ・洗眼器</li> <li>・万能ハンマー ・パール ・グラスソー ・クリッパー</li> <li>・ウィンドハンマー ・在宅療法継続資器材</li> </ul>

【付表 2-1-1-6】 泉南市防災協定締結一覧表

(令和5年3月現在)

	協定名	相手	内容
1	災害時における食料等物資の供給協力に関する協定	泉州南農業協同組合 泉南支店	食料等物資の供給
2	災害時における避難所に関する協定書	田尻町	避難所提供
3	災害時における相互協力に関する覚書	日本郵便株式会社 泉南郵便局	情報、避難場所提供
4	災害時における被災者に対する防災活動協力に関する協定	大阪府、イオンモール株式会社イオンりんくう泉南ショッピングセンター、イオン株式会社西日本カンパニー	避難場所、救援物資等の提供
5	災害時における被災者に対する防災活動協力に関する協定	泉南市商工会	寝具、食料品、酒、米、日用雑貨、ガリンの提供
6	災害時における防災活動協力に関する協定	泉南土木建築業協同組合	建設用重機械等の資機材、人員の提供
7	災害時における防災活動協力に関する協定	管工事業共同組合	建設用重機械等の資機材、人員の提供
8	災害時における防災活動協力に関する協定	株式会社神鶴	建設用重機械等の資機材、人員の提供
9	災害時における防災活動協力に関する協定	有限会社 拓真	建設用重機械等の資機材、人員の提供
10	災害時における防災活動協力に関する協定	徳田塗装	建設用重機械等の資機材、人員の提供
11	水門等機能高度化システム協定	大阪港湾局	水門等の遠隔監視等のシステム運用、管理
12	災害時における防災活動協力に関する協定	株式会社 井手工務店	建設用重機械等の資機材、人員の提供
13	災害時におけるボランティア活動に関する協定	泉南市社会福祉協議会	ボランティアセンター設置・運営等
14	災害時における避難所の利用に関する協定	阪南市	避難所を相互に利用
15	災害時における応急物資供給運搬に関する協定	大阪いずみ市民生活共同組合	応急生活物資の調達、運搬
16	災害時における防災活動協力に関する協定	株式会社 稲葉組	建設用重機械等の資機材、人員の提供
17	災害時における防災活動協力に関する協定	辻野建設 株式会社	建設用重機械等の資機材、人員の提供
18	災害時における防災活動協力に関する協定	南産業	建設用重機械等の資機材、人員の提供
19	災害時における防災活動協力に関する協定	株式会社 いずみ造園	建設用重機械等の資機材、人員の提供
20	災害時用臨時ヘリポート指定に伴う市民の里グラウンドの使用承諾	信達郷共有林野組合	臨時ヘリポートの使用

	協定名	相手	内容
21	災害時における防災活動協力に関する協定	森下建設 株式会社	建設用重機械等の資機材、人員の提供
22	災害時における防災活動協力に関する協定	有限会社 ハウスせんなん	建設用重機械等の資機材、人員の提供
23	災害時における防災活動協力に関する協定	高山建設	建設用重機械等の資機材、人員の提供
24	災害時における防災活動協力に関する協定	株式会社 雄南建設	建設用重機械等の資機材、人員の提供
25	災害時における防災活動協力に関する協定	有限会社 大功建設	建設用重機械等の資機材、人員の提供
26	災害時における防災活動協力に関する協定	有限会社 成光造園土木	建設用重機械等の資機材、人員の提供
27	災害時における防災活動協力に関する協定	則竹工務店	建設用重機械等の資機材、人員の提供
28	災害時における防災活動協力に関する協定	株式会社 MINAMI	建設用重機械等の資機材、人員の提供
29	災害時における電気設備等の防災活動協力に関する協定書	タモツデンキ 株式会社	電気設備等の防災活動等の協力
30	災害時における電気設備等の防災活動協力に関する協定書	株式会社 辻電機工業所	電気設備等の防災活動等の協力
31	災害時における電気設備等の防災活動協力に関する協定書	有限会社 樫木電機商会	電気設備等の防災活動等の協力
32	災害時における電気設備等の防災活動協力に関する協定書	大幸電気工業 株式会社	電気設備等の防災活動等の協力
33	災害時における電気設備等の防災活動協力に関する協定書	有限会社 タカミ電機工業	電気設備等の防災活動等の協力
34	災害時における電気設備等の防災活動協力に関する協定書	上林電業社	電気設備等の防災活動等の協力
35	災害時における物資供給等の防災活動協力に関する協定	NPO法人 コメリ災害対策センター	物資供給
36	災害時における防災活動協力に関する協定	株式会社 石橋組	建設用重機械等の資機材、人員の提供
37	災害発生時における仮設配管資材の調達に関する協定	株式会社光明製作所	仮設配管資材の確保及び運搬
38	一般廃棄物（ごみ）処理に係る相互支援基本協定	堺市、岸和田市、泉大津市、貝塚市、泉佐野市、和泉市、高石市、阪南市、忠岡町、熊取町、田尻町、岬町	一般廃棄物処理に係る総合的な相互支援
39	泉州地域災害時相互応援協定	堺市、岸和田市、泉大津市、貝塚市、泉佐野市、和泉市、高石市、阪南市、忠岡町、熊取町、田尻町、岬町	広域的な相互応援
40	災害時の緊急放送における協定	(株) ジェイコムウエスト、(株) ジュピターテレコム	緊急情報伝達
41	災害時等の応援に関する申し合わせ	国土交通省近畿地方整備局	情報収集・提供、職員派遣、資機材等の貸付
42	災害時の医療救護活動に関する協定書	泉南薬剤師会	災害時の医療救護

	協定名	相手	内容
43	減災を目的とした防災ARに関する協定	(一社) 全国防災共助協会	災害時の防災情報伝達
44	災害時における防災活動協力に関する協定	株式会社改発	建設用重機械等の資機材、人員の提供
45	災害時における人工透析患者受入れに関する協定書	医療法人やまびこ会 腎・循環器もはらクリニック	災害時における人工透析患者の受入れ
46	災害時における防災活動協力に関する協定	和泉クレーン	建設用重機械等の資機材、人員の提供
47	災害時における防災活動協力に関する協定	株式会社ウォーターテック関西支店	水道施設災害復旧等対応業務・応急給水活動
48	災害時における防災活動協力に関する協定	大阪府電気工事工業組合	電気設備における応急処置等
49	災害時における相互応援協定	滋賀県長浜市	職員派遣・食料品や生活必需品、資機材の提供・被災者受入
50	災害時の医療救護に関する協定	一般社団法人泉佐野泉南医師会	医療救護活動、医療救護班の派遣等
51	災害時の医療救護に関する協定	一般社団法人泉佐野泉南歯科医師会	医療救護活動、医療救護班の派遣等
52	大規模災害時の避難所における人的支援に関する協定	泉南鍼灸マッサージ師会	避難所における鍼・灸・あん摩マッサージ指圧の施術等
53	災害時における地図製品等の供給等に関する協定	株式会社ゼンリン	災害時における地図製品等の供給等
54	災害時における支援協力に関する協定	株式会社E・C・R	災害時における無人飛行機(ドローン)運用による被災状況等の確認
55	災害廃棄物等(ごみ)の処理に関する協定	株式会社ダストサービス	大規模災害時における災害廃棄物の処理支援の協力等
56	災害廃棄物等(ごみ)の処理に関する協定	株式会社ダストライ	大規模災害時における災害廃棄物の処理支援の協力等
57	災害時における情報提供に関する協定	大阪ガス株式会社	大規模災害時における住民への都市ガス復旧情報提供等
58	災害に係る情報発信等に関する協定	ヤフー株式会社	災害に係る情報発信等
59	災害時における防災活動協力に関する協定	ハンワホームズ株式会社	建設用重機械等の資機材、人員の提供
60	災害時応援協定	東洋クロス株式会社	充電用の電源及び待機場所の提供、生活用水の提供等
61	恋人の聖地ネットワーク災害時相互応援協定	岐阜県山県市、静岡県御殿場市、大阪府貝塚市、大阪府泉佐野市、兵庫県朝来市、岡山県新見市、広島県尾道市、広島県尾道市、高知県室戸市、高知県黒潮町、佐賀県基山町、熊本県球磨村	職員派遣、食料品等の生活必需品、応急復旧用資機材の提供等
62	災害救助物資の緊急調達等に関する協定	株式会社サンプラザ	一般用医薬品、食料品、日用品の提供
63	災害時における緊急交通路の確保および停電復旧に支障となる障害物等の移動等に関する覚書	関西電力送配電株式会社大阪支社	災害時の停電復旧のための障害物等の移動
64	災害時における救援物資の供給に関する協定	三協フロンテア株式会社	災害時のユニットハウス(仮設事務所、仮設トイレ等)の供給等
65	災害時における物資供給に関する協定	株式会社ナフコ	災害対策用物資の供給等
66	全国青年市長会災害相互応援に関する要綱	全国青年市長会	広域的な相互応援

	協定名	相手	内容
67	大規模災害時における相互応援に関する協定	岩手県大槌町	応急対策に必要な職員の派遣等
68	災害時における支援物資受入及び配送等に関する協定書	佐川急便株式会社	物資の輸送等
69	災害時における相互協力応援に関する協定	岩手県宮古市	応急対策に必要な職員の派遣等
70	災害時における災害時緊急一時避難施設としての使用に関する協定	センコー株式会社 南大阪支店	災害発生時の施設の使用協力等
71	大規模災害時における相互応援に関する協定	千葉県鴨川市	応急対策に必要な職員の派遣等
72	災害発生時の防災拠点としての協力に関する協定	長慶寺	災害発生時の施設の使用協力等
73	大規模災害時における相互応援に関する協定	岐阜県本巣市	応急対策に必要な職員の派遣等

## 【付表 2-1-1-7】 消防協定等一覧表

(令和5年3月現在)

### 1 消防活動に関する相互応援協定

名 称	協定内容	協 定 市 町 村
船舶火災の消火に関する業務協定	船舶火災の消火	大阪海上保安監部・岸和田市・貝塚市・忠岡町・泉州南消防組合
航 空 消 防 応 援 協 定	ヘリコプターによる消防業務	大阪市・泉州南消防組合
大阪府南ブロック消防相互応援協定	災害全般	堺市・岸和田市・泉大津市・貝塚市・和泉市・高石市・忠岡町・泉州南消防組合
阪和林野火災消防相互応援協定	府県境界の林野火災	河内長野市・和泉市・岸和田市・貝塚市・泉佐野市・泉南市・阪南市・岬町・和歌山市・橋本市・岩出市・紀の川市・かつらぎ町・那賀消防組合・伊都消防組合・泉州南消防組合
大阪府下広域消防相互応援協定	大規模特殊災害	大阪府下市町村(消防の一部事務組合にあっては当該組合)
関西国際空港消防相互応援協定	航空機災害	大阪市・堺市・岸和田市・泉大津市・貝塚市・和泉市・高石市・忠岡町・泉州南消防組合 新関西国際空港株式会社
近畿自動車道松原那智勝浦線及び関西国際空港線消防相互応援協定	高速道路における消防業務	堺市・和泉市・岸和田市・貝塚市・泉佐野市・泉南市・阪南市・熊取町・和歌山市・岩出市・海南市・有田川町 (消防の一部事務組合にあっては当該組合)
関西国際空港及びその周辺における消火救難活動に関する協定	消火救難活動	泉州南消防組合・新関西国際空港株式会社
救急医療相談業務に係る応援協定	救急医療相談業務	大阪市・泉州南消防組合

### 2 消防行政に関する協定

名 称	協定内容	協 定 市 町 村
貝塚市・泉州南消防組合消防行政管轄区域の境界線上に位置する消防対象物の行政事務処理に関する協定書	火災調査 予防行政	貝塚市

## 【付表 2-1-2-1】 防災用広報システムの概要

周波数：152.57 MHz

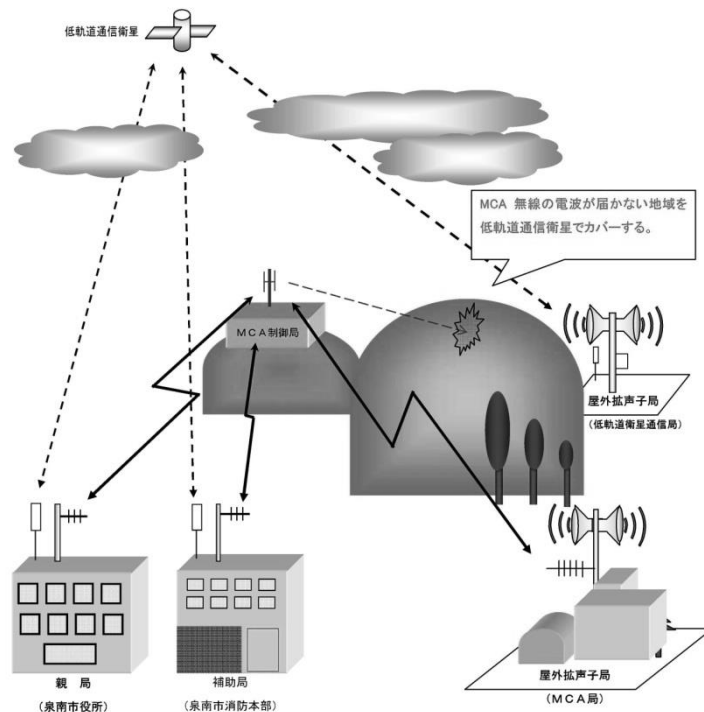
(令和5年3月現在)

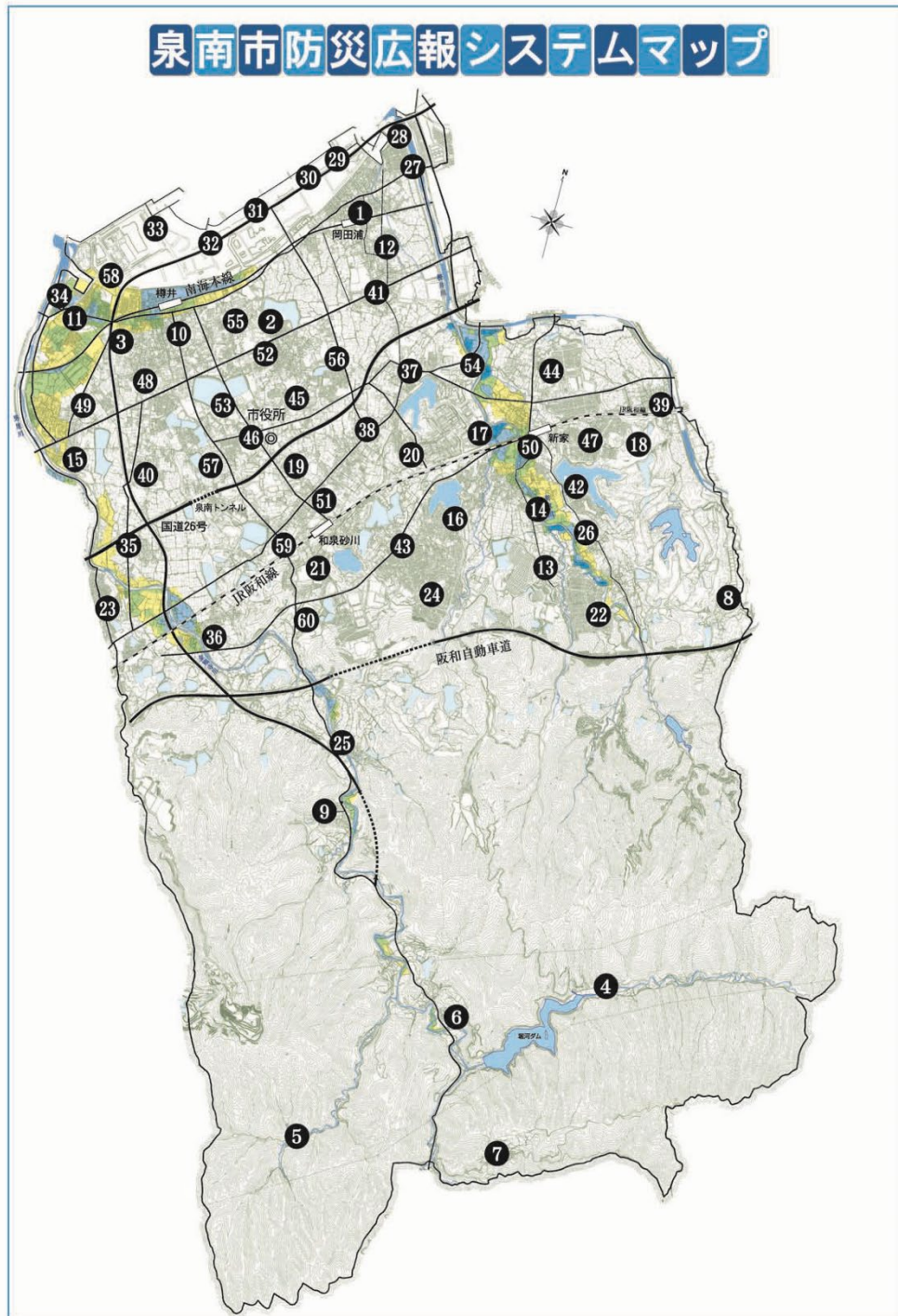
呼出番号	呼出名称	無線局等の種別		所在地・設置場所等		運用開始				備考
						H19	H20	H21	H22	
泉南市役所	泉南市役所	親局	MCA無線 低軌道衛星 通信	泉南市樽井1-1-1	市役所2階危機管理課内	●				
泉南消防署	泉南消防署	補助局	MCA無線 低軌道衛星 通信	泉南市信達市場2012-1	泉南消防署1階指令室内	●				
泉南市1	西信達小	拡声子局	MCA無線	泉南市岡田5-24-1	西信達小学校職員室	●				
泉南市2	鳴滝第一小	拡声子局	MCA無線	泉南市鳴滝3-4-19	旧鳴滝第一小学校職員室	●				
泉南市3	樽井小	拡声子局	MCA無線	泉南市樽井4-29-1	樽井小学校職員室	●				
泉南市4	堀河駐車場	拡声子局	低軌道衛星 通信	泉南市信達葛畑73番地 外	紀泉わいわい村第2駐車場 内	●				土砂災害情報整備事業/ 独立建柱
泉南市5	楠畑集会場	拡声子局	低軌道衛星 通信	泉南市信達楠畑134	楠畑老人集会場	●				土砂災害情報整備事業
泉南市6	童子集会場	拡声子局	低軌道衛星 通信	泉南市信達童子畑412	童子畑老人集会場	●				土砂災害情報整備事業
泉南市7	葛畑集会場	拡声子局	低軌道衛星 通信	泉南市信達葛畑960	葛畑老人集会場	●				土砂災害情報整備事業
泉南市8	別所集会場	拡声子局	MCA無線	泉南市別所222	別所老人集会場	●				
泉南市9	金熊寺集会	拡声子局	低軌道衛星 通信	泉南市信達金熊寺812-2	東信達老人集会場	●				土砂災害情報整備事業
泉南市10	樽井公民館	拡声子局	MCA無線	泉南市樽井6-11-16	樽井公民館1階事務室		●			
泉南市11	浜集会場	拡声子局	MCA無線	泉南市男里7-29-20	浜老人集会場2階小会議 室		●			
泉南市12	西信達中	拡声子局	MCA無線	泉南市岡田3-24-1	西信達中学校校務員室		●			
泉南市13	宮区集会場	拡声子局	MCA無線	泉南市新家1171	宮区民会館和室		●			土砂災害情報整備事業
泉南市14	新家小	拡声子局	MCA無線	泉南市新家975	新家小学校放送室		●			
泉南市15	雄信小	拡声子局	MCA無線	泉南市男里3-11-1	雄信小学校放送室		●			
泉南市16	砂川小	拡声子局	MCA無線	泉南市信達市場450-6	砂川小学校校務員室		●			
泉南市17	一丘小	拡声子局	MCA無線	泉南市新家285-7	一丘小学校放送室		●			
泉南市18	新家東小	拡声子局	MCA無線	泉南市兎田729-3	新家東小学校放送室		●			
泉南市19	信達小	拡声子局	MCA無線	泉南市信達牧野705	信達小学校放送室		●			
泉南市20	一丘中	拡声子局	MCA無線	泉南市信達市場543-12	一丘中学校放送室		●			
泉南市21	信達中	拡声子局	MCA無線	泉南市信達牧野34-1	信達中学校放送室		●			土砂災害情報整備事業



呼出番号	呼出名称	無線局等の種別		所在地・設置場所等		運用開始				備考
						H19	H20	H21	H22	
泉南市 22	八幡山公園	拡声子局	MCA 無線	泉南市新家 1414-61 外	八幡山住宅内公園		●			土砂災害情報整備事業/独立建柱
泉南市 23	桜ヶ丘集会	拡声子局	MCA 無線	泉南市幡代 2-25-24	桜ヶ丘老人集会場玄関		●			土砂災害情報整備事業
泉南市 24	奇勝集会場	拡声子局	MCA 無線	泉南市信達市場 31	砂川奇勝集会所会議室		●			土砂災害情報整備事業
泉南市 25	六尾集会場	拡声子局	MCA 無線	泉南市信達六尾 324-2	六尾老人集会場 2 階和室		●			土砂災害情報整備事業
泉南市 26	野口区会館	拡声子局	MCA 無線	泉南市新家 2091	野口区民会館和室		●			土砂災害情報整備事業
泉南市 27	港湾 1	拡声子局	MCA 無線	泉南市岡田 6-1800-1	樫井川左岸江永橋付近			●		津波防災情報システム/独立建柱
泉南市 28	港湾 2	拡声子局	MCA 無線	泉南市岡田 6-1659-9	樫井川左岸江永橋下流			●		津波防災情報システム/独立建柱
泉南市 29	港湾 3	拡声子局	MCA 無線	泉南市りんくう南浜 5-6	岡田浦漁港付近			●		津波防災情報システム/独立建柱
泉南市 30	港湾 4	拡声子局	MCA 無線	泉南市りんくう南浜 4-201	りんくう南浜			●		津波防災情報システム/独立建柱
泉南市 31	港湾 5	拡声子局	MCA 無線	泉南市りんくう南浜 3-212	りんくう南浜中部ポンプ場付近			●		津波防災情報システム/独立建柱
泉南市 32	港湾 6	拡声子局	MCA 無線	泉南市りんくう南浜 3-201	りんくう南浜イオン浜側付近			●		津波防災情報システム/独立建柱
泉南市 33	港湾 7	拡声子局	MCA 無線	泉南市りんくう南浜 2-207	サザンスタジアム付近			●		津波防災情報システム/独立建柱
泉南市 34	港湾 8	拡声子局	MCA 無線	泉南市男里 7-1347-2	男里川右岸免砥橋下流			●		津波防災情報システム/独立建柱
泉南市 35	幡代集会場	拡声子局	MCA 無線	泉南市幡代 1-13-9	幡代老人集会場 1 階大広間			●		
泉南市 36	岡中集会場	拡声子局	MCA 無線	泉南市信達岡中 620	岡中老人集会場 1 階大広間			●		
泉南市 37	大苗代集会	拡声子局	MCA 無線	泉南市信達大苗代 600-1	大苗代老人集会場玄関ホール			●		
泉南市 38	市場集会場	拡声子局	MCA 無線	泉南市信達市場 2076-1	市場老人集会場 1 階集会室			●		
泉南市 39	兎田集会場	拡声子局	MCA 無線	泉南市兎田 469-1	兎田老人集会場玄関ホール			●		
泉南市 40	馬場集会場	拡声子局	MCA 無線	泉南市馬場 2-15-3	馬場老人集会場玄関ホール			●		
泉南市 41	西信東集会	拡声子局	MCA 無線	泉南市中小路 1-10-4	西信達東老人集会場大広間			●		
泉南市 42	いずみ台集	拡声子局	MCA 無線	泉南市新家 2787	いずみ台集会所集会室			●		
泉南市 43	砂川集会場	拡声子局	MCA 無線	泉南市信達市場 222-6	砂川老人集会場玄関ホール			●		
泉南市 44	楠台集会所	拡声子局	MCA 無線	泉南市新家 6025	新家楠台集会所玄関ホール			●		
泉南市 45	鳴滝第二小	拡声子局	MCA 無線	泉南市信達市場 1602	鳴滝小学校スタジオ室			●		

呼出番号	呼出名称	無線局等の種別		所在地・設置場所等		運用開始				備考
						H19	H20	H21	H22	
泉南市 46	泉南中	拡声子局	MCA無線	泉南市樽井2-9-1	泉南中学校放送室			●		
泉南市 47	サン2公園	拡声子局	MCA無線	泉南市新家3365	新家サングリーン2号公園南側入口			●		独立建柱
泉南市 48	樽井公園	拡声子局	MCA無線	泉南市樽井4-271外	樽井公園南側入口付近			●		独立建柱
泉南市 49	男里2公園	拡声子局	MCA無線	泉南市男里442-1外	男里第2公園北西側端			●		独立建柱
泉南市 50	新家公民館	拡声子局	MCA無線	泉南市新家2948	新家公民館事務室				●	
泉南市 51	信達公民館	拡声子局	MCA無線	泉南市信達牧野413	信達公民館玄関ホール				●	
泉南市 52	人権センタ	拡声子局	MCA無線	泉南市樽井9-16-2	市民交流センター玄関ホール				●	
泉南市 53	市民体育館	拡声子局	MCA無線	泉南市樽井2-26-12	市民体育館事務室				●	
泉南市 54	双子川浄苑	拡声子局	MCA無線	泉南市信達大苗代157	双子川浄苑2階事務室				●	
泉南市 55	市営前畑A	拡声子局	MCA無線	泉南市樽井8-6-18	市営前畑住宅A号棟入口				●	
泉南市 56	給食センタ	拡声子局	MCA無線	泉南市信達市場1872	学校給食センター玄関ホール				●	
泉南市 57	文化ホール	拡声子局	MCA無線	泉南市馬場1-2-1	文化ホール駐車場西側端				●	独立建柱
泉南市 58	防災拠点	拡声子局	MCA無線	泉南市りんくう南浜2-14	大阪府南部防災拠点2階会議室				●	
泉南市 59	御旅所公園	拡声子局	MCA無線	泉南市信達牧野1330外	信達神社御旅所跡公園北側端				●	独立建柱
泉南市 60	俵池公園	拡声子局	MCA無線	泉南市信達牧野1710-1	俵池公園南側入口付近				●	独立建柱





【付表 2-1-2-2】 大阪地区非常通信協議会通信経路

(令和5年3月現在)

発信	..... : 使送区間 --- : 無線区間 ~~~ : 有線区間	非常通信経路 (中継)	着信
泉南市	--- 泉州南消防組合 泉南消防署 (警防係)	--- 大阪市消防局 (指令情報センター)	大阪府
総合政策部 危機管理課 危機管理係	0.9k ..... JR和泉砂川駅 (駅長室)	~~~ JR京橋駅 (駅長室)	1.4k .....

【付表 2-1-3-1】 消防力現況

(令和5年3月現在)

	人 員 (名)	水ポン 槽付消 防自動 車 (台)	消自 防動 車 (台)	梯自 子付 消防 車 (台)	救 助 車 (台)	救 急 自 動 車 (台)	資搬 機送 材車 (台)	化 学 車 (台)	査 察 車 (台)	事 連 絡 車 (台)	広 報 車 (台)	軽 可 搬 送 機 車 (台)	水 難 救 助 車 (台)	広 報 車 (台)
泉州南 消 防 組 合	364	8	10	5	4	19	7	3	1	4	6	1	4	4
泉 南 消 防 署 (内数)	53	2	2	1	1	4	1	0	1	0	1	0	1	2

【付表 2-1-3-2】 消防署等保有車両一覧表

(令和5年3月現在)

(泉南消防署)

標 識	番 号	車 種	積載人員(人)	備 考
和泉800	は 998	ヒノ	6	タンク車
和泉832	ゆ 119	ヒノ	5	ポンプ車
和泉830	た 2016	三菱	5	15mはしご車
和泉830	す 2112	トヨタ	7	高規格救急車
和泉832	り 119	トヨタ	7	非常用高規格救急車
和泉800	は 715	ヒノ	6	救助工作車
和泉88	す 7245	トヨタ	6	水難救助車
和泉880	あ 981	スズキ	2	軽資機材搬送車
和泉400	ち 540	トヨタ	9	防火広報車
和泉880	あ 986	スズキ	4	軽広報車
和泉830	さ 2013	三菱	6	砂川ポンプ車
和泉800	さ 8005	三菱	6	非常用タンク車
和泉883	ろ 119	トヨタ	7	砂川高規格救急車
和泉41	や 891	スバル	2	軽査察車
和泉533	に 2021	ホンダ	6	事務連絡車

(令和5年3月現在)

(消防団)

標識番号	車種	積載人員(人)	備考
和泉880あ 1808	スズキ	2	樽井分団軽四輪車
和泉880あ 1917	スズキ	2	信達分団岡中軽四輪車
和泉80 あ 572	ホンダ	2	新家分団軽四輪車
和泉88 す 7374	トヨタ	8	信達分団可搬積載車
和泉80 あ 1369	ホンダ	2	西信達分団軽四輪車
和泉800す 8815	ヒノ	8	信達分団ポンプ車
和泉830さ 2021	ヒノ	8	鳴滝分団ポンプ車
和泉800せ 651	ヒノ	8	樽井分団ポンプ車
和泉800さ 4222	三菱	8	樽井分団積載車
和泉880あ 696	スズキ	2	鳴滝分団軽四輪車
和泉800す 5248	ヒノ	8	信達分団タンク車
和泉800す 6152	ヒノ	6	新家分団ポンプ車
和泉800す 6266	ヒノ	8	西信達分団ポンプ車
和泉800す 4268	三菱	7	消防団広報車

【付表 2-1-3-3】 公設消火栓・水利施設現況

(令和5年3月現在)

	規模	個数	計
消火栓	150mm以上	526	1,067
	150mm未満	541	
防火水槽	40m3以上	171	174
	40m3未満	3	

【付表 2-1-3-4】 私設消火栓・水利施設現況

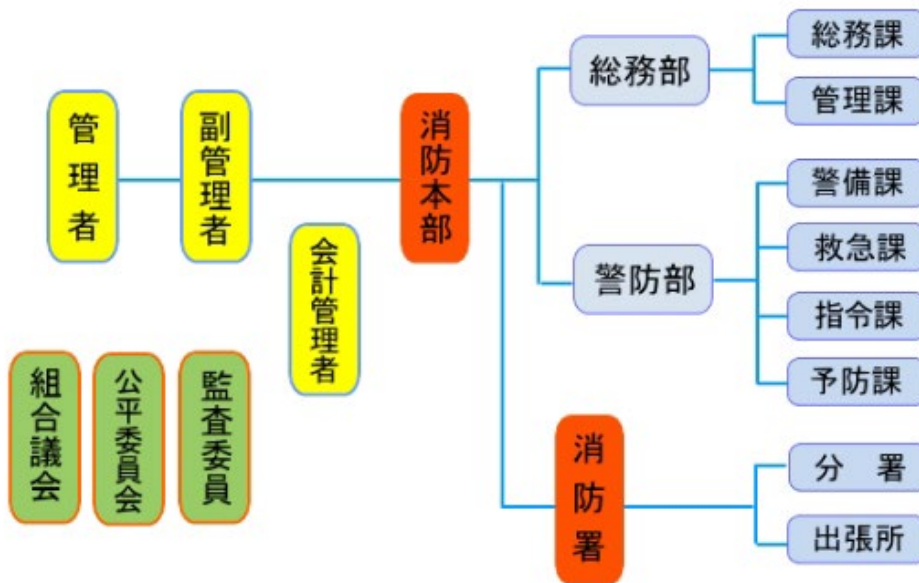
(令和5年3月現在)

	規模	個数	計
消火栓	-	90	90
防火水槽	40m3以上	170	171
	40m3未満	1	

【付表 2-1-3-5】 消防部隊の非常時組織及び業務分掌

(令和5年3月現在)

消防部隊	警備隊	指揮隊		災害現場における総括指揮を行うため、指揮隊長及び隊員並びに指揮車をもって編成する。
		消火隊	ポンプ隊	災害現場における警防活動に従事するため、隊長及び隊員並びに業務に必要な装備をした消防ポンプ自動車をもって編成する。
			タンク隊	水利希薄な地域及び現場直近に部署し、災害現場における警防活動に従事するため、隊長及び隊員並びに水槽付消防自動車をもって編成する。
			化学消火隊	災害現場における特殊な警防活動に従事するため、隊長及び隊員並びに化学消防自動車をもって編成する。
		救助隊		災害現場における救助活動及び警防活動に従事するため、隊長及び隊員並びに救助器具を積載した救助工作車をもって編成する。
		水難救助隊		水域における救助活動に従事するため、隊長及び隊員並びに潜水器具等を積載した水難救助車をもって編成する。
		はしご隊		災害現場における救援活動及び警防活動に従事するため、隊長及び隊員並びにはしご付消防自動車をもって編成する。
		特命隊		消防長が特に必要と認めるときに消防本部に設置する隊とし、任務及び車両の編成は、別に定める。
	救急隊		災害現場による事故等の傷病者又は急病人を医療機関へ搬送するため、隊長及び隊員並びに救急自動車をもって編成する。	



泉州南消防組合の組織（消防組合HPより）

**【付表 2-1-3-6】 消防分団車庫一覧表**

(令和5年3月現在)

分 団	所 在 地	電話番号
新家分団	泉南市新家2947番地の1	482-2408
信達分団	泉南市信達牧野1311番地	485-1499
樽井分団	泉南市樽井4丁目26番21号	485-1299
鳴滝分団	泉南市鳴滝1丁目15番10号	485-1199
西信達分団	泉南市岡田3丁目24番2号	485-1399



## 【付表 2-1-4-1】 大阪府内災害医療機関一覧表

(令和5年1月1日現在)

### ①災害拠点病院（基幹災害拠点病院）

名称	郵便番号	所在地	電話番号	FAX番号	総病床数
大阪府立急性期・総合医療センター	558-8558	大阪市住吉区万代東3-1-56	06-6692-1201	06-6606-7000	768

### ②災害拠点病院（地域災害拠点病院）

名称	郵便番号	所在地	電話番号	FAX番号	総病床数
大阪市立総合医療センター	534-0021	大阪市都島区都島本通2丁目13番2号	06-6929-1221	06-6929-2041	1063
独立行政法人国立病院機構大阪医療センター	540-0006	大阪市中央区法円坂2-1-14	06-6942-1331	06-6943-6467	694
大阪赤十字病院	543-8555	大阪市天王寺区筆ヶ崎町5-30	06-6774-5111	06-6774-5131	1000
大阪市立大学医学部附属病院	545-8586	大阪市阿倍野区旭町1-5-7	06-6645-2711	06-6632-7114	980
社会福祉法人恩賜財団済生会支部大阪府済生会千里病院	565-0862	吹田市津雲台1丁目1番6号	06-6871-0121	06-6871-0130	343
大阪大学医学部附属病院	565-0871	吹田市山田丘2-15	06-6879-5111	06-6879-5019	1078
大阪府三島救命救急センター	569-1124	高槻市南芥川町11番1号	072-683-9911	072-683-6111	41
大阪医科大学附属病院	569-8686	高槻市大学町2番7号	072-683-1221	072-682-3822	901
関西医科大学附属枚方病院	573-1191	枚方市新町2丁目3番1号	072-804-0101	072-804-0131	750
関西医科大学附属滝井病院	570-8507	守口市文園町10-15	06-6992-1001	06-6992-4846	494
大阪府立中河内救命救急センター	578-0947	東大阪市西岩田3-4-13	06-6785-6166	06-6785-6165	30
東大阪市立総合病院	578-8588	東大阪市西岩田3丁目4番5号	06-6781-5101	06-6781-2194	573
学校法人近畿大学近畿大学医学部附属病院	589-8511	大阪狭山市大野東377-2	072-366-0221	072-366-0206	933
堺市立総合医療センター	593-8304	堺市西区家原寺町1-1-1	072-272-1199	072-272-9911	487
りんくう総合医療センター(大阪府泉州救命救急センター)	598-8577	泉佐野市りんくう往来北2-23	072-469-3111	072-469-7929	388
大阪警察病院	543-0035	大阪市天王寺区北山町10-31	06-6771-6051	06-6775-2838	580
多根総合病院	550-0025	大阪市西区九条南1-12-21	06-6581-1071	06-6581-2520	304
医療法人徳洲会岸和田徳洲会病院	596-8522	岸和田市加守町4丁目27-1	072-445-9915	072-445-9791	341

### ③特定診療災害医療センター

名称	郵便番号	所在地	電話番号	FAX番号	総病床数
地方独立行政法人 大阪府立病院機構 大阪国際がんセンター	541-8567	大阪市中央区大手前3丁目1番69号	06-6945-1181	06-6945-1900	500
地方独立行政法人 大阪府立病院機構 大阪精神医療センター	573-0022	枚方市宮之阪三丁目16番21号	072-847-3261	072-840-6206	473
地方独立行政法人 大阪府立病院機構 大阪はびきの医療センター	583-8588	羽曳野市はびきの3丁目7-1	072-957-2121	072-958-3291	551
地方独立行政法人 大阪府立病院機構 大阪母子医療センター	594-1101	和泉市室堂町840番地	0725-56-1220	0725-56-5682	375

### ④市町村災害医療センター

名称	郵便番号	所在地	電話番号	FAX番号	総病床数
大阪市立十三市民病院	532-0034	大阪市淀川区野中北2丁目12番27号	06-6150-8000	06-6150-8680	263
独立行政法人労働者健康福祉機構 大阪労災病院	591-8025	堺市北区長曾根町1179-3	072-252-3561	072-255-3349	678
市立池田病院	563-8510	池田市城南3-1-18	072-751-2881	072-754-6374	364
箕面市立病院	562-8562	箕面市萱野5-7-1	072-728-2001	072-728-8232	317
市立豊中病院	560-8565	豊中市柴原町4-14-1	06-6843-0101	06-6380-3531	613
市立吹田市民病院	564-8567	吹田市岸部新町5番7号	06-6387-3311	06-6387-5825	431
大阪府豊能町国民健康保険診療所	563-0219	豊能町余野61-1	072-739-0004	072-739-0217	6
能勢町国民健康保険診療所	563-0122	豊能郡能勢町上田尻605-1	072-737-0064	072-737-0064	0
摂津ひかり病院	566-0054	摂津市鳥飼八防2-3-8	072-654-8888	072-654-7878	50
茨木市保健医療センター附属急病診療所	567-0031	茨木市春日3丁目13番5号	072-625-7799	072-625-6979	0
大阪府三島救命救急センター(注1)★	569-1124	高槻市南芥川町11番1号	072-683-9911	072-683-6111	41
市立ひらかた病院	573-1013	枚方市禁野本町2丁目14番1号	072-847-2821	072-847-2825	335
寝屋川市立保健福祉センター診療所	572-8533	寝屋川市池田西町28-22	072-828-3931	072-812-2135	0
学校法人 関西医科大学 関西医科大学総合医療センター★	570-8507	守口市文園町10-15	06-6992-1001	06-6992-4846	477
門真市保健福祉センター診療所	571-0064	門真市御堂町14-1	06-6903-3000	06-6904-6832	0
大東市立子ども診療所	574-0028	大東市幸町8番1号	072-873-8686	072-873-8687	0
医療法人徳洲会 野崎徳洲会病院	574-0074	大東市谷川2丁目10番50号	072-874-1641	072-875-1253	218
社会医療法人信愛会 暁生会脳神経外科病院	575-8511	四條畷市中野本町28-1	072-877-6639	072-877-6692	270
社会医療法人信愛会 交野病院	576-0043	交野市松塚39-1	072-891-0331	072-893-2300	208
市立東大阪医療センター★	578-8588	東大阪市西岩田3丁目4番5号	06-6781-5101	06-6781-2194	547

名称	郵便番号	所在地	電話番号	FAX番号	総病床数
八尾市立病院	581-0069	八尾市龍華町1丁目3番1号	072-922-0881	072-924-4820	380
市立柏原病院	582-0005	柏原市法善寺 1-7-9	072-972-0885	072-970-2120	220
医療法人徳洲会松原徳洲会病院	580-0032	松原市天美東 7-13-26	072-334-3400	072-332-3512	189
医療法人春秋会城山病院	583-0872	羽曳野市はびきの2丁目8番1号	072-958-1000	072-959-0800	299
市立藤井寺市民病院	583-0012	藤井寺市道明寺 2-7-3	072-939-7031	072-939-7068	98
大阪府済生会富田林病院	584-0082	富田林市向陽台 1-3-36	0721-29-1121	0721-28-3550	300
独立行政法人国立病院機構大阪南医療センター	586-8521	河内長野市木戸東町 2-1	072-959-0800	0721-53-8904	430
医療法人正雅会辻本病院	589-0031	大阪狭山市池之原二丁目1128番地の2	072-366-5131	072-3678-2261	99
医療法人櫻本会櫻本病院	589-0012	大阪狭山市東菜葉木 4-1151	072-366-1818	072-367-4100	199
太子町立保健センター	583-0992	南河内郡太子町大字山田 101 番地	0721-98-0300	0721-98-3600	0
千早赤阪村国民健康保険診療所	585-0041	南河内郡千早赤阪村大字水分195番地の1	0721-72-0038	0721-72-0038	0
和泉市立総合医療センター	594-0073	和泉市和気町四丁目5番1号	0725-41-1331	0725-43-3350	307
泉大津市立病院	595-0027	泉大津市下条町 16-1	0725-32-5622	0725-32-8056	230
医療法人医進会高石加茂病院	592-0012	高石市西取石 3-23-17	072-262-1121	072-262-7016	78
医療法人良秀会 高石藤井病院	592-0014	高石市綾園1丁目14番25号	072-262-5335	072-263-5696	163
高石市立診療センター	592-0002	高石市羽衣 4-4-26	072-267-0003	072-267-0081	16
市立岸和田市民病院(注2)	596-8501	岸和田市額原町1001番地	072-445-1000	072-441-8812	400
市立貝塚病院	597-0015	貝塚市堀 3-10-20	072-422-5865	072-439-6061	249
りんくう総合医療センター★	598-8577	泉佐野市りんくう往来北2-23	072-469-3111	072-469-7929	388
社会福祉法人恩賜財団済生会支部大阪府済生会新泉南病院	590-0535	泉南市りんくう南浜 3 番 7	072-480-5618	072-485-0270	26
社会医療法人生長会 阪南市民病院	599-0202	阪南市下出 17	072-471-3321	072-471-6543	185
医療法人徳仁会 聖祐病院	595-0811	泉北郡忠岡町忠岡北 1 丁目 3 番 7 号	0725-20-6650	0725-20-6650	47
永山病院	590-0406	泉南郡熊取町大久保東1丁目1番10号	072-453-1122	072-453-2841	230
田尻町総合保険福祉センター	598-0091	泉南郡田尻町嘉祥寺 883-1	072-466-8811	072-466-8841	0
岬町立保健センター	599-0311	泉南郡岬町多奈川谷川 2424-3	072-492-2424	072-492-2433	0

※1 各医療機関は、それぞれ所在地の市町村における災害医療センター。ただし、(注1)は島本町、(注2)は忠岡町の災害医療センターを兼ねる。

※2 ★は災害拠点病院を兼ねる医療機関。

#### ⑤災害医療協力病院（泉州二次医療圏）

医療機関の名称	診療科目	所在地	電話（夜間）
1 医療法人泉秀会 かわい病院	整外	泉大津市豊中町2丁目6番5号	0725-21-6222 FAX 0725-21-0387
2 医療法人啓仁会 咲花病院	外	和泉市のぞみ野 1-3-30	0725-55-1919 FAX 0725-55-1688
3 社会医療法人 生長会 府中病院	内・循・外・脳外	和泉市肥子町1丁目10番17号	0725-43-1234 FAX 0725-43-3995
4 医療法人良秀会 藤井病院	内・整	岸和田市西之内町 3-1	072-436-2201 FAX 072-436-5077
5 医療法人利田会 久米田病院	*精	岸和田市尾生町6丁目12番31号	072-445-3545 FAX 072-445-5057
6 医療法人大植会 葛城病院	内・脳外・整外	岸和田市土生町2丁目33-1	072-422-9909 FAX 072-422-9919
7 医療法人徳洲会 岸和田徳洲会病院	内・外・*小	岸和田市加守町4丁目27-1	072-445-9915 FAX 072-445-9791
8 医療法人青山会 青山病院	外	貝塚市新町11番5号	072-433-2526 FAX 072-432-5203

医療機関の名称		診療科目	所在地	電話(夜間)
9	社会医療法人慈薫会 河崎病院	内・外・*脳外	貝塚市水間244番地	072-446-1105 FAX 072-446-3196
10	医療法人桐葉会 木島病院	精	貝塚市森892番地	072-446-2158 FAX 072-446-5111
11	医療法人田村会 貝塚中央病院	*精	貝塚市橋本1000	072-422-4451 FAX 072-422-2955
12	医療法人永和会 こころあ病院	*精	貝塚市森497	072-446-0166 FAX 072-447-1275
13	医療法人河崎会 水間病院	精	貝塚市水間51	072-446-1102 FAX 072-446-5451
14	医療法人亀廣記念医 学会 関西サナトリウム	*精	泉佐野市市場西3-9-28	072-462-8321 FAX 072-464-3551
15	社会医療法人栄公会 佐野記念病院	整形・脳外	泉佐野市中町2-4-28	072-464-2111 FAX 072-461-1874
16	泉南大阪晴愛病院	整形	泉南市中小路2丁目1860番地1	072-484-1191 FAX 072-483-4877
17	医療法人爽神堂 七山病院	精	泉南郡熊取町七山2-2-1	072-452-1231 FAX 072-453-5066
18	市立岸和田市民病院●	内・循内・外・*消内・*脳外 *小	岸和田市額原町1001番地	072-445-1000 FAX 072-441-8812
19	泉大津市立病院●	内・*小児	泉大津市下條町16番1号	0725-32-5622 FAX 0725-32-8056
20	医療法人良秀会 高石藤井病院●	内	高石市綾園1丁目14番25号	072-262-5335 FAX 072-263-5696
21	医療法人良秀会 高石藤井心臓血管病 院	循環器内科	高石市綾園2丁目15番18号	072-263-5050 FAX 072-263-5051
22	社会福祉法人寺田萬 寿会 寺田萬寿病院	*消化器内科	岸和田市南上町1丁目48番5号	072-422-4466 FAX 072-439-1031
23	市立貝塚病院●	*小児	貝塚市堀3丁目10番20号	072-422-5865 FAX 072-439-6061
24	医療法人琴仁会 光生病院	*整外	和泉市葛の葉町3丁目3番18号	0725-45-3381 FAX 0725-45-3453
25	りんくう総合医療セ ンター★●	循環器内科・産婦人科・ *脳神経外科・*外科	泉佐野市りんくう往来北2番地23	072-469-3111 FAX 072-469-7929
26	医療法人微風会 浜寺病院	*精	高石市東羽衣7丁目10番39号	072-261-2664 FAX 072-263-0400
27	永山病院●	内・整外	泉南郡熊取町大久保東1-1-10	072-453-1122 FAX 072-453-2841

医療機関の名称		診療科目	所在地	電話(夜間)
28	社会医療法人生長会 阪南市民病院●	*内・*小	阪南市下出17	072-471-3321 FAX 072-471-6543
29	医療法人晴心会 野上病院	*外	泉南市樽井1丁目2-5	072-484-0007 FAX 072-484-1949
30	和泉市立総合医療セ ンター●	総内・循内・呼内・*消内・脳 神・糖内・肝内・リウマチ・膠 原病内	和泉市和気町四丁目5番1号	0725-41-1331 FAX 0725-43-3350
31	地方独立行政法人 大阪府立病院機構 大阪母子医療センタ ー◆	総小・消内・胃・代謝・血液・ 腫瘍・脳神・糖内・肝内・リウ マチ・膠原病内・小神・こころ 診療・遺伝診療・呼・アレルギー ー・感・小循・心外・小外・脳 外・泌・整・眼・耳・形・口・ 麻・集・放・リハ・病理・臨	和泉市室堂町840番地	0725-56-1220 FAX 0725-56-5682
32	医療法人 聖和錦秀 会 阪和いずみ病院	精・心・内・リハ・人工透析	和泉市あゆみ野一丁目7番1号	0725-53-1555 FAX 0725-53-1214
33	医療法人貴生会和泉 中央病院	心・精・内	和泉市箕形町6-9-8	0725-54-1380 FAX 0725-54-1235

※★は災害拠点病院 ◆は特定診療災害医療センター ●は市町村災害医療センターを兼ねる医療機関

\*非通年制(1週間につき1日以上または年間50日以上において、特定の曜日等での24時間体制の確保が可能)

\*輪番制(小児科・精神科において曜日等による当番制)

## 【付表 2-1-4-2】 市内医療機関一覧表

### ①病 院

(令和5年3月現在)

医療機関の名称		診療科目	病床数	所在地	電話
1	社会福祉法人 恩賜財団済生会支部 大阪府済生会 新泉南病院	内・循・外・婦・ 放・整外・リハ	一般 26 計 26	りんくう南浜3-7	(480)5611
2	医療法人 白卯会 白井病院	内・呼・消・循・精 ・神内・放・整・リハ ・心療・神	一般 29 療養 48 精神 315 計 392	新家2776	(482)2011
3	医療法人 白水会 紀泉病院	精・神・内	精神 260 計 260	新家4296	(483)5521
4	医療法人 功德会 泉南大阪晴 愛病院	内・外・整・脳・リハ	一般 79 療養 16 計 95	中小路2-1860	(482)1199
5	医療法人 晴心会 野上病院	内・外・耳・脳・ 神内・小・泌・皮 胃・循・肛・リハ・麻・ 整・眼・放	一般 118 療養 45 計 163	樽井1丁目2番5 号	(484)0007
6	医療法人 功德会 大阪晴愛病 院	内・呼・消・循・リハ ・ 放・泌・外・整・肛	一般 32 療養 37 計 69	新家3469-1	(482)7777
7	医療法人 優輝会 和泉南病院	内	療養 160 計 160	馬場2-38-14	(483)3380
計 7 施設		一般 284、療養 306、精神 575 計 1,165			

## ②一般診療所

(令和5年3月現在)

医療機関の名称		診療科目 ※主な診療科目	所在地	電話
1	西森医院	内・小・産婦	信達牧野361-10	(483)2357
2	稲葉医院	※内・循・消	北野1丁目5番5号	(483)2679
3	松本医院	内・※外・放・整・消・リハ	新家3209	(482)6282
4	山上医院	※内・小	樽井6丁目10番7号	(483)2501
5	長東クリニック	循・外・胃・内・整外	新家630-4	(482)1220
6	濱田医院	耳	信達牧野912番1	(482)8930
7	真山クリニック	※内・小・放	信達市場2237番地の2	(482)4555
8	小上医院	※耳・気	新家3461-1	(482)3341
9	堀越内科	※内・循・小・神内・リハ・消	岡田3丁目9番25号	(482)7676
10	山崎クリニック	皮	信達市場429-2	(482)2207
11	坂口整形外科	整・内・リハ	信達市場998-18	(485)2062
12	くれクリニック	内・小整・放	信達牧野601-1	(485)0340
13	古谷眼科	眼	信達牧野149-12	(485)2285
14	松本内科胃腸科	内・胃・放	新家3179-5	(485)2008
15	西山内科循環器科医院	内・循・リハ	信達牧野886-1	(485)1700
16	青木整形外科	整・外・リハ・リウマチ・皮	樽井5丁目37番17号	(483)8370
17	曾和内科クリニック	内・循・消・呼・放	樽井5丁目37番15号	(480)2808
18	六尾診療所	内・眼	信達金熊寺130番地	(480)2850
19	まつだ眼科	眼	新家2965-1 ショッピングプラザハブ2F	(480)2341
20	特別養護老人ホーム せんわ診療所	内・整外	信達金熊寺530番地の1	(483)2022
21	のがみ泉州リハビリテー ションクリニック	整・内・透析・リハ	樽井1丁目4-11	(480)1188
22	イッセイ心臓内科クリニ ック	内・循	樽井2-33-12	(480)2270
23	木村医院	内・消	樽井2-12-3	(482)2220
24	しんめん内科クリニック	内・消・	信達市場222-1	(480)1160
25	すずもと耳鼻咽喉科	耳鼻咽喉科・アレルギー	樽井2-33-27	(484)2777
26	中井内科医院	内・消・胃腸科	岡田5-30-3	(483)2011
27	泉南新家クリニック	内・アレルギー・リウマチ・放	新家1801	(480)0008
28	ひがき眼科	眼科	樽井5-29-20	(483)0588
29	第5なぎざクリニック	内・小・皮・整・耳鼻・リハ ・脳外	信達岡中936-1	(447)5888
30	しらい眼科りんくう泉南	眼科	りんくう南浜3番地12イオンモ ールりんくう泉南2F	(484)0101
31	もはらクリニック	内・循・透析・呼内	信達大苗代1123-22	(480)5501
32	大阪府立砂川厚生福祉セ ンター	精	馬場三丁目1566砂川厚生 福祉センター管理棟内1階	(482)2881
33	フラワークリニック	内	中小路二丁目1837-1	(447)4949
34	伊東くりにつく みどり 診療所	内・整外・皮	樽井二丁目6番2号	(480)0222

## ③歯科診療所

(令和5年3月現在)

医療機関の名称		診療科目	所在地	電話
1	山本歯科医院	歯	信達市場1138-2	(483)2480
2	山本歯科医院	歯	信達牧野44-4 恵ビル1F	(484)1180
3	関歯科医院	歯	新家3365-269	(482)5684
4	兼井デンタル	歯・歯外	信達牧1620-1	(482)2822
5	藤澤歯科医院	歯	樽井5丁目39番12号	(482)3357
6	イケブチ歯科	歯・小歯・歯外	樽井6丁目11番15号	(482)1770
7	医療法人	歯・矯正・小歯	新家2892	(484)5175
8	岸村歯科医院	歯・小歯・矯正	信達牧野70-19	(484)5787
9	医療法人 岡谷会 岡谷歯科医院	歯・小歯	岡田5丁目26番20号	(483)8051
10	医療法人 若狭歯科医院	歯・小歯・矯正	樽井6丁目3番19号	(483)3318
11	たくま歯科医院	歯・矯正・小歯・歯外	信達市場425-8	(484)1174
12	上林歯科医院	歯	信達牧野237-1	(485)0118
13	かめもと歯科医院	歯	男里6丁目14番3号	(485)3388
14	ワカノ歯科	歯・小歯・	信達大苗代36-10	(483)3415
15	医療法人優社会	歯・矯正・小歯	新家2965-1	(482)1123
16	ほりぐち歯科	歯・小歯	信達大苗代365-5	(484)0987
17	くすもと歯科医院	歯・小歯	新家4498-2	(483)4182
18	たじま歯科	歯・小歯	樽井2-23-5	(482)8241
19	医療法人 薫歯会 や すらぎ歯科クリニック	歯・小歯	りんくう南浜3番12イオンりん くう泉南ショッピングセンター1階	(484)8341
20	医療法人泉心会	歯	樽井2-33-25	(484)4477

## 【付表 2-1-5-1】 緊急交通路一覧表

### 1 府選定(広域緊急交通路)

路線名	区間	備考
近畿自動車道	全線	1
国道26号	和歌山県境(岬町)～大国町(25号)	2
泉佐野岩出線	和歌山県境(泉南市)～空連道臨海南	3, 4
大阪和泉泉南線	泉南IC北(泉佐野岩出線 泉南市)～東天満	5

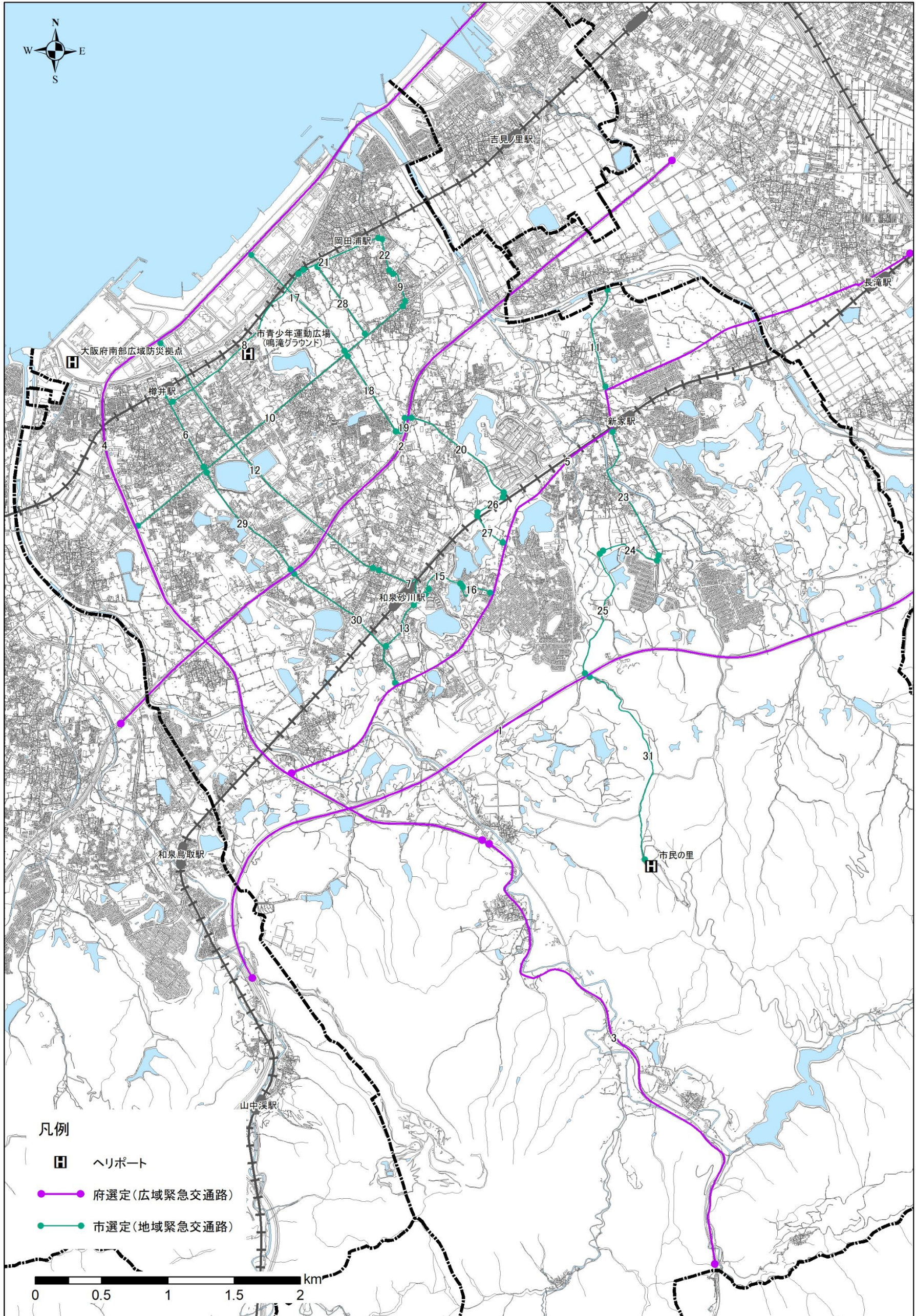
### 2 市選定(地域緊急交通路)

道種	路線名	区間	備考
府道	樽井停車場樽井線	樽井5丁目～樽井5丁目	6
	和泉砂川停車場線	信達牧野～信達牧野(砂川)	7
	鳥取吉見泉佐野線	樽井5丁目～岡田2丁目	8
	大苗代岡田浦停車場線	岡田3丁目～北野1丁目	9
	堺阪南線・泉佐野岩出線	男里5丁目～北野1丁目(旧26号)	10
	新家田尻線	新家～新家	11
市道	信達樽井線	りんくう南浜～信達牧野	12
	砂川駅信の池線	信達牧野(砂川駅上)～信達牧野	13
	入の池線	信達牧野～信達市場	14
	阪和丘の池線	信達市場～信達市場	15
	中の池砂川線	信達市場～信達市場	16
	市場岡田線	りんくう南浜～中小路3丁目	17
	市場鳴滝線	中小路3丁目～信達市場	18
	樽井大苗代新家線	信達市場～信達市場	19
	市場赤井神社線	信達市場～信達市場	20
	砂川樫井線	信達市場～信達市場	26
	市場長慶寺砂川線	信達市場～信達市場	27
	岡田駅上線	岡田2丁目～岡田3丁目	21
	中小路岡田樽井線	中小路1丁目～岡田2丁目	28
	北野岡田湊線	岡田3丁目～岡田3丁目	22
	新家駅宮線	新家(駅)～新家(宮)	23
	新家上村線	新家(宮)～新家(上村)	24
	下村大口線	新家(上村)～新家(大口)	25
	府立高校砂川変電所前線	樽井2丁目～樽井2丁目	29
	砂川変電所前佐田線	樽井～信達牧野(佐田)	30
	林道	林道高倉線	新家(大口)～新家(市民の里)

※ 備考欄の番号は次頁の【参考 緊急交通路及び災害用臨時ヘリポート位置図】の番号と対応



【参考 緊急交通路及び災害用臨時ヘリポート位置図】





【付表 2-1-5-2】 市保有車両一覧表

(本 庁)

(令和5年3月現在)

NO	初期登録	車 種	車 両 番 号	メ ー カ ー 排 気 量	管理課 (使用課)
1	H28	軽貨物	和泉480ち5923	スズキ・065	税務課
2	H16	軽貨物	和泉 43く6904	スズキ・056	家庭支援課
3	H17	軽貨物	和泉480あ1815	スズキ・065	長寿社会推進課
4	H14	小型貨物	和泉400せ5465	トヨタ・149	総務課
5	H17	軽貨物	和泉480あ5399	スズキ・065	保険年金課
6	H19	軽貨物	和泉480か2055	スズキ・065	総務課
7	H19	軽貨物	和泉480か5030	スズキ・065	人権推進課
8	H19	軽貨物	和泉480か2054	スズキ・065	生涯学習課
9	H19	軽貨物	和泉480か5031	スズキ・065	生活福祉課
10	H25	軽貨物	和泉480せ3104	ダイハツ・065	道路課
11	H19	軽乗用	和泉580す7701	ダイハツ・065	総務課
12	R3	軽貨物	和泉480に2024	スズキ・065	住宅公園課
13	H25	普通乗用	和泉301て1603	トヨタ・236	議会事務局
14	H12	普通乗用	和泉 301そ8568	ホンダ・225	総務課
15	R3	小型貨物	和泉400と5981	トヨタ・132	指導課
16	R4	軽貨物	和泉480に6673	スズキ・065	樽井公民館
17	H29	軽乗用	和泉581せ1847	スズキ・065	広域まちづくり課
18	H30	軽貨物	和泉480て1340	スズキ・065	道路課
19	H9	小型乗用	和泉 54ゆ1657	トヨタ・149	総務課
20	R5	軽貨物	和泉480ぬ573	スズキ・065	環境整備課
21	H17	軽貨物	和泉480あ1816	スズキ・065	環境整備課
22	H13	軽貨物	和泉 43あ2746	スバル・065	下水道課
23	H23	普通乗用	和泉301ち8584	ニッサン・80	総務課
24	H21	普通特種	和泉800す3985	ヒノ・400	住宅公園課
25	H9	軽貨物	和泉 41も 933	スズキ・065	道路課
26	H22	軽貨物	和泉480け9958	ミツビシ・065	総務課
27	H22	軽貨物	和泉480け9175	スズキ・065	保育子ども課
28	H17	小型貨物	和泉400た4019	マツダ・477	道路課
29	R2	軽貨物	和泉480な1295	スズキ・065	教育総務課
30	H29	軽貨物	和泉480つ5733	スズキ・065	環境整備課
31	H27	軽貨物	和泉 480た5509	スズキ・065	危機管理課
32	H10	軽貨物	和泉 41も3721	スズキ・065	税務課
33	R1	軽貨物	和泉480と2498	スズキ・065	産業観光課 (農林)
34	H27	軽貨物	和泉480た5510	スズキ・065	生活福祉課
35	H8	軽貨物	和泉 41ほ1745	スズキ・065	税務課
36	H29	軽貨物	和泉480つ8987	スズキ・065	住宅公園課
37	H11	軽貨物	和泉 41ゆ4005	ダイハツ・065	下水道課

NO	初期登録	車種	車両番号	メーカー 排気量	管理課（使用課）
38	H28	軽貨物	和泉480ち9944	スズキ・065	都市政策課
39	H28	軽貨物	和泉480ち5034	スズキ・065	産業観光課（農林）
40	H30	軽貨物	和泉480て3206	スズキ・065	下水道課
41	H25	軽乗用	和泉580ゆ4372	ダイハツ・065	教育総務課
42	H21	軽貨物	和泉 483す110	ダイハツ・065	生涯学習課
43	H16	軽乗用	和泉 51に5568	スズキ・065	長寿社会推進課
44	H30	軽貨物	和泉480て3205	スズキ・065	農業委員会
45	H30	軽貨物	和泉480て3207	スズキ・065	産業観光課
46	H29	小型貨物	和泉400て7058	トヨタ・149	道路課
47	R4	軽貨物	和泉480に6674	スズキ・065	障害福祉課
48	R3	軽貨物	和泉480な9276	スズキ・065	生涯学習課（埋文）
49	H10	軽貨物	和泉 41や7457	スズキ・065	総務課
50	R3	軽乗用	和泉581ひ9170	スズキ・065	長寿社会推進課
51	H13	小型特種	和泉800さ3388	ニッサン・200	長寿社会推進課
52	H22	軽貨物	和泉480け9176	スズキ・065	保健推進課
53	H7	小型乗用	和泉 54と2645	マツダ・149	保健推進課
54	H7	小型乗用	和泉 54な7248	ミツビシ・146	環境整備課
55	H26	軽貨物	和泉480そ8080	ダイハツ・065	総務課
56	H17	普通特種	和泉800す 567	ヒノ・400	文化振興課(図)
57	H11	軽乗用	和泉 50る8133	ダイハツ・065	給食C（総務課）
58	H26	軽貨物	和泉480そ8079	ダイハツ・065	生涯学習課
59	H16	軽貨物	和泉 43く6905	スズキ・065	青少年センター
60	H19	普通乗用	和泉300ら8408	トヨタ・300	秘書広報課

(清掃課)

(令和5年3月現在)

NO	初期登録	車種	車両番号	メーカー 排気量	管理課（使用課）
1	28	普通特種車	和泉800す7687	ヒノ・400	清掃課
2	28	普通特種車	和泉800す7688	ヒノ・400	清掃課
3	2	普通特種車	和泉800す9909	ヒノ・400	清掃課
4	2	普通特種車	和泉800す9504	ヒノ・400	清掃課
5	30	普通特種車	和泉800す8309	ヒノ・400	清掃課
6	3	普通特種車	和泉800せ545	ヒノ・400	清掃課
7	3	普通特種車	和泉800せ546	ヒノ・400	清掃課
8	24	普通特種車	和泉800す5504	ヒノ・400	清掃課
9	24	普通特種車	和泉800す5505	ヒノ・400	清掃課
10	28	普通特種車	和泉800す7273	ヒノ・400	清掃課
11	27	普通特種車	和泉800す6744	ヒノ・400	清掃課
12	23	普通特種車	和泉800す5079	ヒノ・400	清掃課

NO	初期登録	車種	車両番号	メーカー 排気量	管理課（使用課）
13	25	普通特種車	和泉800す6009	ヒノ・400	清掃課
14	30	普通特種車	和泉800す8333	ヒノ・400	清掃課
15	28	普通特種車	和泉800す7274	ヒノ・400	清掃課
16	24	軽四貨物車	和泉480す1786	スズキ・065	清掃課
17	2	軽四貨物車	和泉480な3251	スズキ・065	清掃課
18	23	軽四貨物車	和泉480さ1377	スズキ・065	清掃課
19	28	軽四貨物車	和泉480ち6230	スズキ・065	清掃課
20	31	軽四貨物車	和泉480て9705	ダイハツ・065	清掃課
21	26	軽四貨物車	和泉480そ7580	スズキ・065	清掃課
22	28	軽四貨物車	和泉480ち6231	スズキ・065	清掃課
23	20	軽四貨物車	和泉480き7830	スズキ・065	清掃課
24	27	普通貨物車	和泉100す9001	ヒノ・400	清掃課

【付表 2-1-6-1】 一時避難場所一覧表

(令和5年3月現在)

番号	名称	住所	敷地面積(m <sup>2</sup> )	備考
1	イトーピア1号公園	新家 1441	1,393	
2	男里公園	男里 7-1314, 1315-2	3,464	
3	新家北公園	新家 3379-1	2,351	
4	新家公園	新家 3365(サングリーン)	11,903	
5	サングリーン1号公園	新家 3365-1	1,149	
6	サングリーン3号公園	兎田 757-1, 新家 3365-11	733	
7	大池公園	新家 2787-1(いずみ台)	6,477	
8	大池西公園	新家 2787-1(いずみ台)	865	
9	砂川公園	信達市場 31-445	10,674	
10	砂川東公園	信達市場 31-444	567	
11	前畑公園	鳴滝 3-105-3	2,143	
12	新家楠台1号公園	新家 6042	2,534	
13	新家楠台2号公園	新家 6259	2,812	
14	一丘公園	信達大苗代 387	2,396	
15	長山緑地	馬場 1-671-1	7,299	
16	ミズホ樽井公園	樽井 2-633-11	1,619	
17	俵池公園	信達牧野 1710-1 他	22,957	
18	鳴滝第3公園	信達市場 1922	4,523	
19	樽井公園	樽井 4-271 他	2,883	
20	新家中村公園	新家 695-1, 697	1,152	
21	牧野公園	信達牧野 227-1 他	2,526	
22	新家上村公園	新家 1781-1 他	2,999	
23	樽井南海1号公園	樽井 4-1841-18	1,004	
24	風の谷公園	新家725-351	7,662	
25	海宮宮池西公園	信達市場 764	7,296	
26	森の公園	新家 725-349	3,807	
27	泉の公園	新家 725-350	2,637	
28	稲荷公園	信達市場 1472	2,075	
29	砂川第2公園	信達市場 110 他	1,982	
30	男里第2公園	男里 4-442-4 他	1,496	
31	海の見える公園	新家 725-8	1,512	
32	関空ベイサイドリゾート公園	岡田 1664-231	1,456	
33	宮本公園	信達市場 1941-1 他	1,271	

【付表 2-1-6-2】 広域避難場所一覧表

(令和5年3月現在)

番号	名称	所在地	敷地面積(m <sup>2</sup> )	備考
1	俵池公園	信達牧野 1710-1 他	22,957	
2	泉南中学校	樽井 2-9-1	28,724	
3	信達中学校	信達牧野 34-1	17,232	
4	一丘中学校	信達市場 543-12	20,783	
5	西信達中学校	岡田 3-24-1	15,825	

【付表 2-1-6-3】 指定緊急避難場所一覧表

(令和5年3月現在)

番号	施設名	住所	避難所の 収容人数	※指定緊急避難場所			
				地震	津波	土砂	洪水
1	泉南中学校	樽井二丁目9番1号	1,402	●			
2	西信達中学校	岡田三丁目24番1号	559	●	●		
3	一丘中学校	信達市場 543 番地の 12	1,021	●			
4	信達中学校	信達牧野 34 番地の 1	1,210	●		●	
5	新家小学校	新家 975 番地	862	●		●	●
6	信達小学校	信達牧野 705 番地	1,266	●			
7	東小学校	信達金熊寺 553 番地	416	●			●
8	西信達小学校	岡田五丁目24番1号	844	●			
9	鳴滝小学校	信達市場 1602 番地	980	●			
10	樽井小学校	樽井四丁目29番1号	1,279	●	●		●
11	雄信小学校	男里三丁目11番1号	627	●	●		●
12	砂川小学校	信達市場 450 番地の 6	1,080	●		●	
13	一丘小学校	新家 285 番地の 7	1,051	●			●
14	新家東小学校	兎田 729 番地の 3	713	●			
15	くすのき幼稚園	馬場一丁目3番1号	456	●			●
16	ニチイキッズ泉南保育園	樽井八丁目7番5号	288	●	●		●
17	浜保育所	男里七丁目13番1号	329	●			●
18	新家公民館	新家 2948 番地	188	●			●
19	信達公民館	信達牧野 413 番地	324	●			
20	西信達公民館	岡田三丁目9番7号	207	●	●		
21	樽井公民館	樽井六丁目11番1号	631	●	●		●
22	人権ふれあいセンター	樽井九丁目16番2号	269	●	●		
23	岡中老人集会場	信達岡中 620 番地	33	●		●	●
24	浜老人集会場	男里七丁目29番20号	69	●			●
25	下村老人集会場	新家 3552 番地の 1	47	●			●

番号	施設名	住所	避難所の 収容人数	※指定緊急避難場所			
				地震	津波	土砂	洪水
26	中村老人集会場	新家 2976 番地 5	46	●			●
27	別所老人集会場	別所 222 番地	14	●		●	
28	市場老人集会場	信達市場 2076 番地の 1	68	●			
29	六尾老人集会場	信達六尾 324 番地の 2	27	●		●	●
30	幡代老人集会場	幡代一丁目 13 番 19 号	52	●			●
31	砂川老人集会場	信達市場 222 番地の 6	62	●			
32	大苗代老人集会所	信達大苗代 600-1	201	●			
33	埋蔵文化財センター	信達大苗代 374 番地の 4	60	●			
34	樽井防災コミュニティセンター	樽井五丁目 14 番 12 号	235	●	●		
35	府立りんくう翔南高等学校	樽井二丁目 35 番 54 号	917	●	●		
36	兎田老人集会場	兎田 469 番地の 1	103			●	
37	八幡山区民会館	新家 1440 番地	61			●	
38	サンプラザ新家集会所	信達大苗代 1128 番地の 1	20			●	

※指定緊急避難場所欄は、記載の災害種に対する緊急指定避難所として重複指定を行います。  
 ※指定緊急避難場所欄の土砂については、崖崩れ・土石流・地滑りの現象とします。

#### 【付表 2-1-6-4】 指定避難所一覧表

(令和 5 年 3 月現在)

番号	名称	所在地	電話番号	敷地面積 (㎡)	収容施設の内訳		収容 人員 (人)	合計	収容対象 地区
					収容場所	延床面積 (㎡)			
1	泉南中学校	樽井 2-9-1	483-2475	28,724	体育館 教室	902 1,902	451 951	1,402	樽井
2	西信達中学校	岡田 3-24-1	483-2249	15,825	体育館 教室	607 512	303 256	559	西信達
3	一丘中学校	信達市場 543-12	484-0333	20,783	体育館 教室	705 1,339	352 669	1,021	一丘
4	信達中学校	信達牧野 34-1	484-1200	17,232	体育館 教室	643 1,778	321 889	1,210	信達
5	新家小学校	新家 975	483-2292	12,992	体育館 教室	532 1,192	266 596	862	新家
6	信達小学校	信達牧野 705	482-2070	21,234	体育館 教室	525 2,009	262 1,004	1,266	信達
7	東小学校	信達金熊寺 553	482-3500	5,528	体育館 教室	372 460	186 230	416	東
8	西信達小学校	岡田 5-24-1	483-2127	7,270	体育館 教室	466 1,223	233 611	844	西信達
9	鳴滝小学校	信達市場 1602	483-0033	21,557	体育館 教室	565 1,397	282 698	980	鳴滝
10	樽井小学校	樽井 4-29-1	483-4065	18,724	体育館 教室	626 1,933	313 966	1,279	樽井

番号	名称	所在地	電話番号	敷地面積 (㎡)	収容施設の内訳		収容 人員 (人)	合計	収容対象 地区
					収容場所	延床面積 (㎡)			
11	雄信小学校	男里 3-11-1	483-5312	8,067	体育館 教室	388 867	194 433	627	雄 信
12	砂川小学校	信達市場 450-6	484-0251	21,168	体育館 教室	560 1,600	280 800	1,080	砂 川
13	一丘小学校	新家 285-7	483-1153	25,909	体育館 教室	530 1,572	265 786	1,051	一 丘
14	新家東小学校	兎田 729-3	482-3630	28,661	体育館 教室	554 872	277 436	713	新家東
15	くすのき幼稚園	馬場 1-3-1	483-2929	7,213	遊戯室 保育室	172 741	86 370	456	雄 信
16	ニチイキッズ泉南 保育園	樽井 8-7-5	483-4041	2,745	遊戯室 保育室	153 425	76 212	288	鳴 滝
17	浜保育所	男里 7-13-1	484-2660	2,850	遊戯室 保育室	141 519	70 259	329	雄 信
18	新家公民館	新家 2948	483-9314	600	公民館	377	188	188	新 家
19	信達公民館	信達牧野 413	483-9264	766	公民館	649	324	324	信 達
20	西信達公民館	岡田 3-9-7	483-9270	804	公民館	414	207	207	西信達
21	樽井公民館	樽井 6-11-1	483-4361	1,341	公民館	1,263	631	631	樽 井
22	人権ふれあい センター	樽井 9-16-2	483-6447	1,230	ホール及 び会議室	538	269	269	鳴 滝
23	岡中老人集会場	信達岡中 620	483-6173	429	集会場	67	33	33	岡 中
24	浜老人集会場	男里 7-29-20	483-6891	757	集会場	139	69	69	雄 信
25	下村老人集会場	新家 3552-1	—	1,074	集会場	94	47	47	新 家
26	中村老人集会場	新家 2976-5	483-3400	231	集会場	93	46	46	新 家
27	別所老人集会場	別所 222	—	65	集会場	29	14	14	新 家
28	市場老人集会場	信達市場 2076-1	—	185	集会場	137	68	68	信 達
29	六尾老人集会場	信達六尾 324-2	—	152	集会場	55	27	27	東
30	幡代老人集会場	幡代 1-13-19	—	281	集会場	105	52	52	雄 信
31	砂川老人集会場	信達市場 222-6	—	691	集会場	124	62	62	砂 川
32	大苗代老人集会 場	信達大苗代 600-1	—	598	集会場	92	201	46	信 達

番号	名 称	所在地	電話番号	敷地面積 (㎡)	収容施設の内訳		収容人員 (人)	合計	収容対象地区
					収容場所	延床面積 (㎡)			
33	埋蔵文化財センター	信達大苗代 374-4	483-6789	4,602	講堂兼 視聴覚室	121	60	60	信 達
34	樽井防災コミュニティセンター	樽井五丁目 14-12	483-4331	2,364	会議室等	470	235	235	樽 井
35	府立りんくう翔南高等学校	樽井 2-35-54	483-4474	29,607	体育館等	1,834	917	917	樽 井
合 計				309,297		34,821	17,397	17,397	

### 【付表 2-1-6-5】 準指定避難所一覧表

(令和5年3月現在)

番号	避難所名	所在地	電話番号	敷地面積 (㎡)	収容施設の内訳		収容人員 (人)	合計	収容対象地区
					収容場所	延床面積 (㎡)			
1	あおぞら幼稚園	信達大苗代 36-6	483-9663	5,130	遊戯室 保育室	260 486	130 243	373	一 丘
2	子ども支援センター	信達牧野 436-1	482-4168	2,416	遊戯室 保育室	187 579	93 289	382	信 達
3	なるにつこ認定こども園	信達市場 1946	482-5660	4,630	遊戯室 保育室	194 587	97 293	390	鳴 滝
4	たるい保育園	樽井 6-9-10	482-0074	1,800	遊戯室 保育室	151 523	75 261	336	樽井
5	府立泉南支援学校 府立すながわ高等 支援学校	信達牧野 40-1	485-3801 485-3810	30,178	体育館等	1,325	662	662	信 達
6	府立砂川厚生福祉 センター	馬場 3-1566	482-2881	145,861	体育館	571	285	285	信 達
7	樽井第二老人集会場	樽井 3-15-1	485-1601	3,654	集会場	347	173	173	樽 井

### 【付表 2-1-6-6】 津波避難ビル（津波時避難施設）一覧表

(令和5年3月現在)

番号	名 称	所在地	避難場所	収容人数
1	西信達小学校	岡田 5-24-1	3階以上の廊下、屋上	約610人
2	中部ポンプ場	りんくう南浜 3-212	屋上	約380人
3	府営泉南岡田住宅1棟	岡田 7-1690-1	3階以上の廊下	約420人
4	府営泉南岡田住宅2棟	岡田 7-1690-2	3階以上の廊下	約780人
5	府営泉南りんくう住宅	りんくう南浜 3-8	3階以上の廊下	約240人
6	大阪府済生会 泉南医療福祉センター	りんくう南浜 3-7	3階以上の廊下等、屋上	約2,680人
7	東洋クロス 株式会社	樽井 6-29-1	屋上	約180人
8	バンドー化学 株式会社	男里 5-20-1	4階空きスペース	約300人
9	朝日プラザシティサザンコーストA棟	男里 6-15-2	3階以上の全階の共用部分	約940人
10	朝日プラザシティサザンコーストB棟	男里 6-15-1	3階以上の全階の共用部分	約630人



番号	名 称	所在地	避難場所	収容人数
11	救護施設りんくうみなと	りんくう南浜 3-10	3階集会室及び5階屋上等	約 900 人
12	泉南清掃事務組合	阪南市尾崎町 532	3階廊下及び工場管理室等	約 300 人

※収容人数は、避難者 1 人あたり概ね 1 m<sup>2</sup>としています。

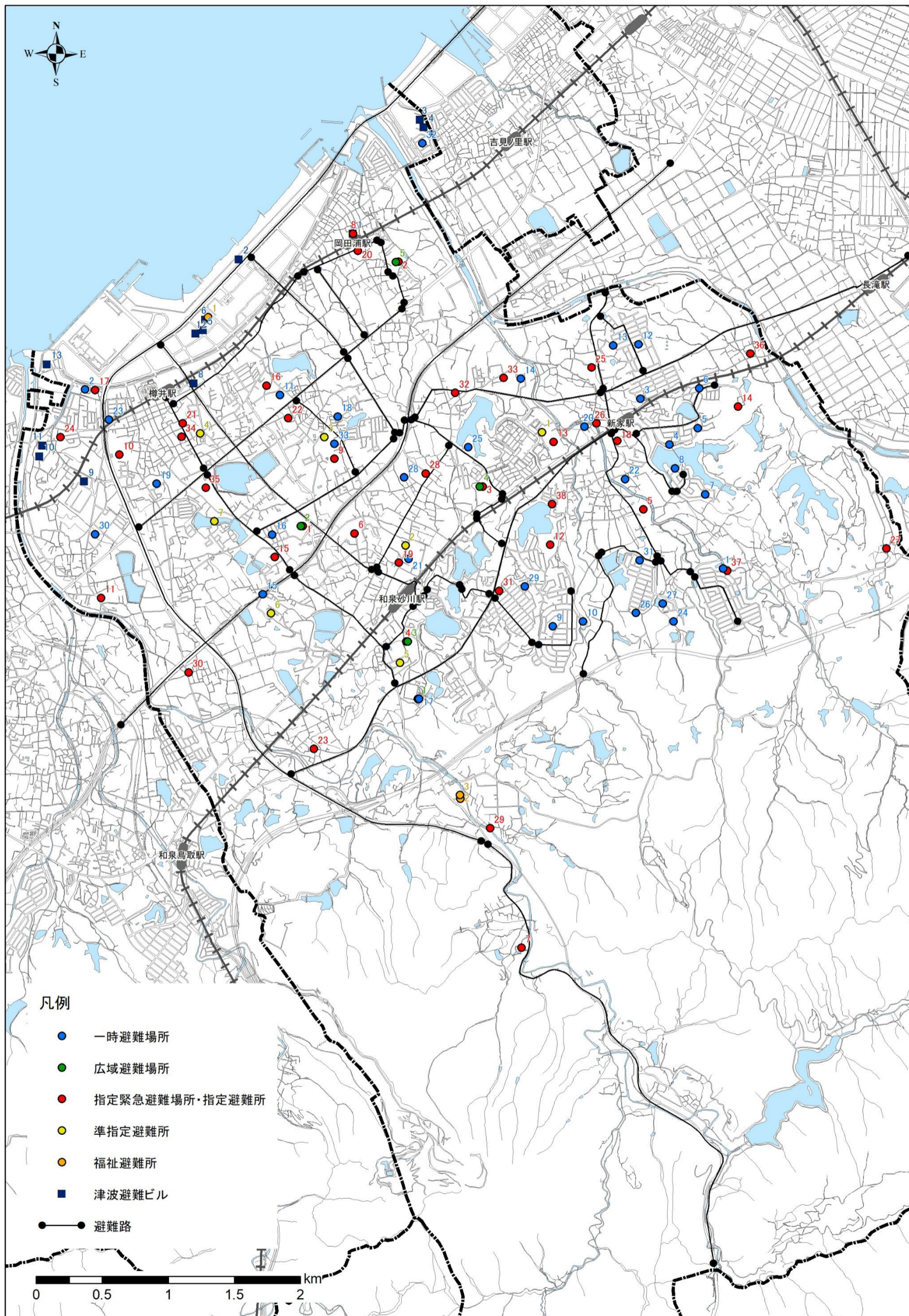
### 【付表 2-1-6-7】 福祉避難所一覧表

(令和 5 年 3 月現在)

番号	施設管理者	施設名	所在地	収容人数
1	社会福祉法人恩賜財団済生会支部 大阪府済生会	泉南特別養護老人ホームなで しこりんくう	りんくう南浜3番地の7	63人
2	社会福祉法人長寿会	特別養護老人ホーム六尾の郷	信達金熊寺130番地	28
3	社会福祉法人長寿会	ケアハウス 長寿苑	信達六尾547番地	11

※ 表中の番号は、次頁の【参考 避難路等位置図】の番号と対応





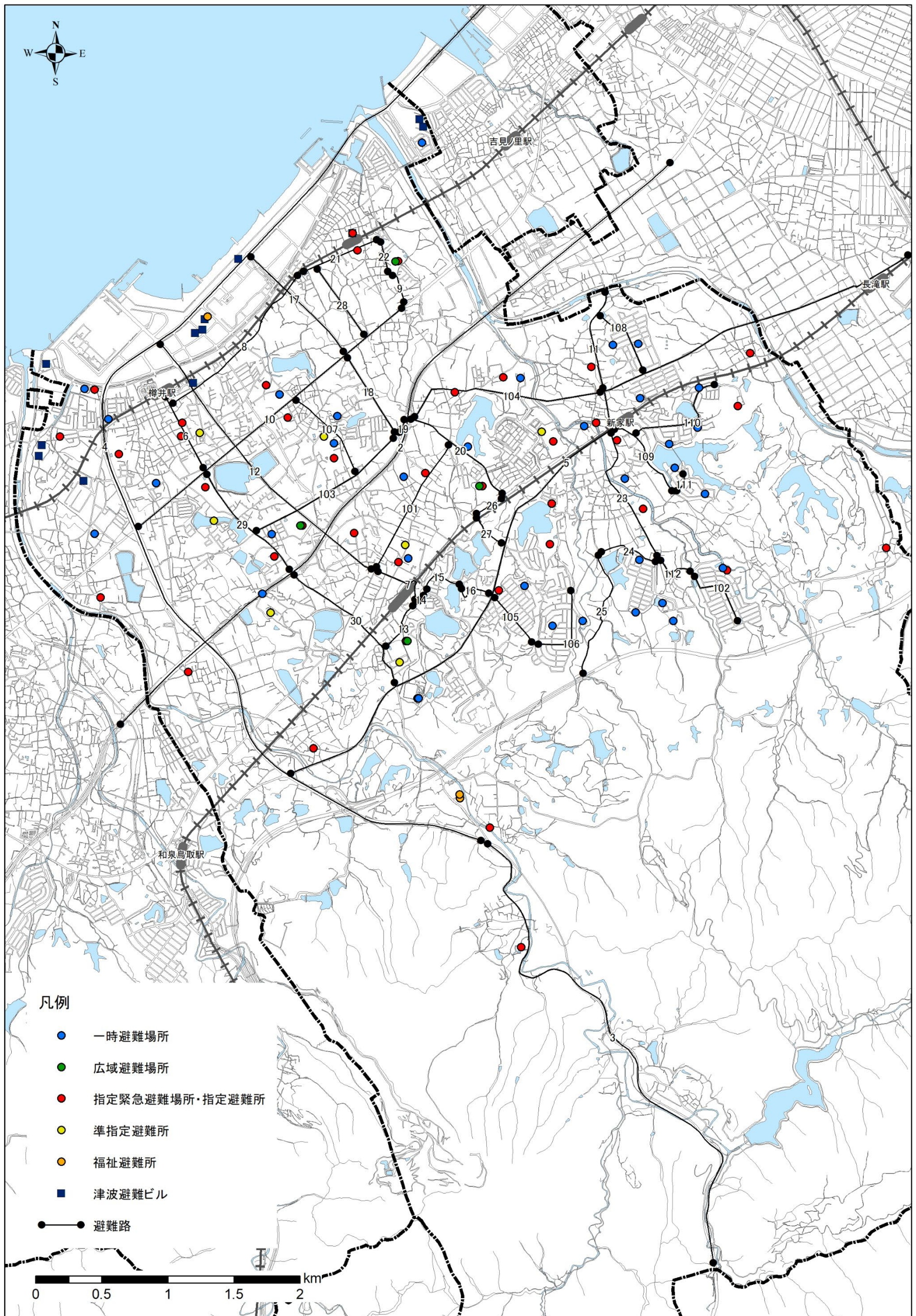


【付表 2-1-6-8】 避難路一覧表

道種	路線名	区間	備考
国道	26号	男里1丁目～北野2丁目	2
府道	泉佐野岩出線	和歌山県境(泉南市)～田尻町域	3、4
	大阪和泉泉南線	泉南IC北～新家	5
	樽井停車場樽井線	樽井5丁目～樽井5丁目	6
	和泉砂川停車場線	信達牧野～信達牧野(砂川)	7
	和歌山貝塚線	信達牧野～信達大苗代	101
	鳥取吉見泉佐野線	男里6丁目～岡田2丁目	8
	大苗代岡田浦停車場線	岡田3丁目～北野1丁目	9
	堺阪南線・泉佐野岩出線 新家田尻線	男里4丁目～北野1丁目(旧26号) 新家～新家	10 11
市道	信達樽井線	りんくう南浜～信達牧野	12
	府立高校砂川変電所前線	樽井2丁目～樽井2丁目	29
	砂川変電所前佐田線	樽井～信達牧野(佐田)	30
	樽井大苗代新家線	樽井2丁目～中小路2丁目	103
	〃	信達大苗代～新家	104
	砂川駅信の池線	信達牧野(砂川駅上)～信達牧野	13
	入の池線	信達牧野～信達市場	14
	阪和丘の池線	信達市場～信達市場	15
	柴田団地砂川団地団地内線	信達市場～信達市場	105
	砂川寄勝ヶ丘団地内線	信達市場～信達市場	106
	中の池砂川線	信達市場～信達市場	16
	市場岡田線	りんくう南浜～中小路3丁目	17
	市場鳴滝線	中小路3丁目～信達市場	18
	牧野鳴滝線	鳴滝2丁目～信達市場	107
	市場赤井神社線	信達市場～信達市場	20
	砂川榎井線	信達市場～信達市場	26
	市場長慶寺砂川線	信達市場～信達市場	27
	岡田駅上線	岡田2丁目～岡田3丁目	21
	中小路岡田樽井線	中小路1丁目～岡田2丁目	28
	北野岡田湊線	岡田3丁目～岡田3丁目	22
	新家楠台団地内線	新家(団地内)～新家(団地内)	108
	新家駅高野別所線	新家(駅)～新家	109
	新家カングリーン団地内線	新家(団地内)～新家(団地内)	110
	新家いずみ台団地内線	新家(団地内)～新家(団地内)	111
	新家駅宮線	新家(駅)～新家(宮)	23
高野宮線	新家(宮)～新家(高野)	112	
泉南トピア団地内線	新家(高野)～新家(団地内)	102	
新家上村線	新家(宮)～新家(上村)	24	
下村大口線	新家(上村)～新家(大口)	25	

※ 備考欄の番号は、次頁の【参考 避難路等位置図】の番号と対応







※下記の【付表2-1-7-2、2-1-7-3】について、泉南市水道事業は平成31年4月より大阪広域水道企業団と統合して以降、市は当企業団の一組織（泉南水道センター）になっていることから、給水主体は大阪広域水道企業団であることを前提として記載する。

【付表 2-1-7-1】 給水搬送拠点一覧表

(令和4年3月時点)

名 称	所 在 地	配水池容量(m <sup>3</sup> )	日平均実配水量(m <sup>3</sup> /日) [令和3年度]
六尾配水場	信達六尾463	12,360	8,268
中央配水場	樽井737	3,300	9,498
新家配水池	新家4816	4,000	3,576

【付表 2-1-7-2】 水道あんしん給水栓一覧表〔泉南市内〕

(令和4年3月時点)

番号	場 所	所 在 地
拠点	7 拡南部幹線 (φ 700) 7A-36	泉南市新家地内
(1)	5 拡南部幹線 (φ 700) 5A-222	泉南市新家地内
(2)	7 拡南部幹線 (φ 700) 7A-31	泉南市新家地内
(3)	5 拡南部幹線 (φ 700) 5A-229-1	泉南市信達大苗代地内
(4)	5 拡南部幹線 (φ 700) 5A-232-1	泉南市信達市場地内
(5)	5 拡南部幹線 (φ 700) 5A-235	泉南市信達市場地内
(6)	5 拡南部幹線 (φ 500) 5A-238	泉南市樽井地内
(7)	7 拡南部幹線 (φ 700) 7A-43	泉南市信達市場地内
(8)	7 拡南部幹線 (φ 700) 7A-52-1	泉南市岡中地内
(9)	5-7 拡南部幹線 (φ 700) 7馬連A-3	泉南市幡代地内

※「あんしん給水栓」とは、地震等でも比較的破損しにくいとされる大阪広域水道企業団の送水管を利用して、飲料水などの緊急用水を確保する設備です。

【付表 2-1-7-3】 物資集積地の概要

(令和5年3月現在)

名 称	市民体育館
所 在 地	泉南市樽井2丁目26番1号
面 積	4,214 m <sup>2</sup>

【付表 2-1-7-4】 府災害用備蓄物資一覧表

(令和4年3月31日時点)

品名	備蓄物資合計	北部拠点	中部拠点	南部拠点	府民センター等	備考
重要物資	煮炊不要食等食糧	1,108,350 食	110,760 食	777,170 食	213,920 食	6,500 食
	毛布	880,870 枚	111,130 枚	628,220 枚	132,540 枚	8,980 枚
	哺乳瓶	3,900 本	960 本	1,980 本	960 本	0 本
	紙おむつ	317,920 枚	27,820 枚	212,506 枚	54,546 枚	23,048 枚
	トイレットペーパー	9,916,800 m	924,000 m	7,047,200 m	1,811,200 m	134,400 m
	生理用品	331,560 枚	0 枚	331,560 枚	0 枚	24,840 枚
	マスク	875,350 枚	0 枚	875,350 枚	0 枚	0 枚
	簡易トイレ	1,550 基	444 基	706 基	400 基	0 基
粉ミルク	1,925,280 g	メーカー側ランニングストック (森永乳業、雪印ビーンスターク、アサヒグループ食品)				
ペットボトル水	358,224 本	4,992 本	345,672 本	7,560 本	0 本	
肌着	49,791 組	3,671 組	26,170 組	12,500 組	7,450 組	
タオル	34,353 枚	0 枚	23,853 枚	0 枚	10,500 枚	
ティッシュ	35,600 個	0 個	25,100 個	0 個	10,500 個	
飲料水袋	51,750 袋	0 袋	11,750 袋	40,000 袋	0 袋	
作業服	584 着	0 着	584 着	0 着	0 着	
移動式仮設風呂	3 基	1 基	1 基	1 基	0 基	
パーティション	2,557 張	2,197 張	180 張	180 張	0 張	
簡易ベッド	2,557 台	2,347 台	110 台	100 台	0 台	
ブルーシート	9,400 枚	6,200 枚	1,700 枚	1,500 枚	0 枚	
かにばん	2,760 袋	メーカー側ランニングストック 三立製菓(株)				
漬物	18 トン	府漬物事業協同組合				

【付表 2-1-7-5】 府内の食料及び生活必需品等調達取扱業者一覧表

○調達対応

(令和4年3月31日時点)

精米 (6社)	災害救助用精米の保管及び供給等の協力に関する協定 (株)大阪第一食糧・幸南食糧(株)・幸福米穀(株)・(株)丸三・ (株)勝山商店・津田物産(株)	倉庫保管料を負担し確保 6食分相当
災害用医療物資 確保・供給	災害用医療物資確保・供給業務を委託 災害拠点病院(大阪府立急性期・総合医療センターなど12箇所)	推定入院患者の3日分
災害用医薬品等 備蓄・供給	災害用医薬品等備蓄・供給業務を委託 (社)大阪府薬剤師会・大阪府医薬品卸協同組合	推定入院・外来患者の7日分 (上記推定入院患者の3日分を除く)

【付表 2-2-2-1】 自主防災組織の概要

(令和5年3月現在)

泉南市自主防災組織名簿

	自主防災組織名称	結成年月日
1	下村区防災会	平成 11 年 1 月 23 日
2	信達大苗代区防災会	平成 12 年 11 月 1 日
3	新家中村区防災会	平成 13 年 12 月 23 日
4	新家東区サングリーン分区自治会防災会	平成 15 年 9 月 1 日
5	幡代区防災会	平成 16 年 4 月 1 日
6	八幡山区防災会	平成 16 年 4 月 1 日
7	男里区防災会	平成 16 年 6 月 20 日
8	砂川区防災会	平成 17 年 10 月 2 日
9	ルナりんくう自主防災委員会	平成 18 年 6 月 17 日
10	踊山区楠台分区自治会防災会	平成 19 年 8 月 30 日
11	男里浜区防災会	平成 21 年 4 月 1 日
12	新家東区いずみ台分区防災会	平成 21 年 9 月 1 日
13	鳴滝区防災会	平成 25 年 4 月 1 日
14	新家上村区防災会	平成 25 年 9 月 9 日
15	樽井区自主防災会	平成 26 年 1 月 21 日
16	岡田区自主防災会	平成 26 年 4 月 1 日
17	陸区防災会	平成 27 年 1 月 23 日
18	サンハイツ和泉砂川自主防災会	平成 27 年 3 月 1 日
19	北野区自主防災会	平成 28 年 2 月 2 日
20	中小路区自主防災会	平成 29 年 1 月 3 日
21	東和苑防災委員会	平成 29 年 3 月 26 日
22	兔田区自主防災会	平成 30 年 1 月 2 日

【付表 2-2-3-1】 災害時ボランティア活動拠点

(令和5年3月現在)

名 称	所 在 地	備 考
総合福祉センター	樽井1-8-47	



【付表 2-3-1-1】 各種指定区域等の状況

区 分	指定区域等	備 考
防 火 地 域 準 防 火 地 域	1.9 ha 148 ha	平成29年2月
市 街 化 区 域 市街化調整区域	1,324 ha 3,574 ha	平成27年3月

【付表 2-3-1-2】 公園施設の状況

1 都市公園

(令和5年3月現在)

区 分	箇所数	面積(ha)	備 考
住区 基幹	街区公園	131	12.60
	近隣公園	4	6.05
	地区公園		
都市 基幹	総合公園	1	25.85
	運動公園		
特殊	歴史公園等		
	広域公園		
	国営公園		
	都市緑地	2	6.98
合 計	138	51.48	

2 その他の公園

(令和5年3月現在)

区 分	箇所数	面積 (㎡)	備 考
児 童 遊 園			
ちびっこ広場	10	3,102	
小規模公園			
表面管理公園			
合 計	10	3,102	

**【付表 2-3-1-3】 道路橋りょう等の状況**

1 道路

(令和4年3月時点)

区分	路線数	実延長 (m)	規格改良		未改良		舗装	
			延長(m)	比率(%)	延長(m)	比率(%)	延長(m)	比率(%)
市道	543	214,578	164,958	77	49,620	23	206,348	96

2 橋りょう・交差

(令和4年3月時点)

区分	鉄道との交差		橋りょう		備考
	立体交差(箇所)	平面交差(箇所)	箇所数	延長(m)	
市道	6	13	86	1,306	

**【付表 2-3-1-4】 高層建築物の現況**

(令和5年3月現在)

施設名	所在地	規模
泉南一丘住宅68棟	信達大苗代1053番地15	11階
泉南一丘住宅69棟	信達大苗代1053番地15	11階
ほんみち神拝殿①	信達牧野1521番地1	2階(35.20m)
ほんみち神拝殿②	信達牧野1521番地1	5階(31.39m)
ファミリー南大阪	新家2892番地	11階(30.85m)
サンハイツ和泉砂川	信達市場893番地3	13階(31.35m)
朝日プラザCITYサングーストA	男里6丁目15番2号	15階(42.92m)
朝日プラザCITYサングーストB	男里6丁目15番1号	15階(43.20m)
フォンターナ砂川公園	信達市場2337番地7	11階(38.15m)
関空泉南ハイツI, II	中小路2丁目1394番地	14階(40.64m)
リハ・ルテ・ファインコート	樽井9丁目1980番地1	11階(31.63m)

【付表 2-3-1-5】 文化財一覧表

1 国指定

(令和5年3月現在)

種 別			名 称	指定年月日	数量	所 在 地	所 有 者
有形文化財	重要文化財	考古資料	海会寺跡出土品	H7. 6. 15	一括	泉南市信達大苗代374-4 泉南市埋蔵文化財センターで保管	泉南市
記念物	史跡		海会寺跡	S 62. 12. 25	1	信達大苗代373, 374-1 1188	一岡神社
有形文化財	登録文化財		山田家住宅	H14. 6. 25	8	新家	個人
有形文化財	登録文化財		男神社	H29. 10. 27		男里	男神社

2 府指定

(令和5年3月現在)

種 別			名 称	指定年月日	数量	所 在 地	所 有 者
条例指定	有形文化財	建造物	光平寺石造五輪塔	S 52. 3. 31	1	男里3-5-26	光平寺
		史跡	厩戸王子跡	S 46. 3. 31	1	中小路字筆王子20番地	一岡神社
	天然記念物		岡中鎮守杜のクス	S 45. 2. 20	1	信達岡中618番地	岡中地区
			岡中鎮守杜のマキ	H2. 3. 2	1	信達岡中618番地	岡中地区
			信達神社のナギ	H15. 1. 31	1	信達金熊寺795	信達神社
		信達神社のオガタマノキ	H29. 4. 5	1	信達金熊寺795	信達神社	

**【付表 2-3-2-1】 市内ごみ処理施設一覧表**

(令和5年3月現在)

名 称	所 在 地	処理方法	処理能力
泉南清掃事務組合	阪南市尾崎町532	機械式	190 t /日

**【付表 2-3-2-2】 市内し尿処理施設一覧表**

(令和5年3月現在)

施 設 名	設 置 場 所	処理方法	処理能力
双 子 川 浄 苑	泉南市信達大苗代157	酸化方式	100kℓ/日

【付表 2-3-5-1】 管理河川等の状況

(令和5年3月現在)

区 分		数 量	備 考
河川	大阪府管理	4 河川	金熊寺川、檜井川、男里川、新家川
	泉南市管理	16河川	宮川他
海岸	大阪府管理	市域沿岸部	
水防ため池		39箇所 A級—1 箇所 B級—1 2 箇所 C級—2 6 箇所	大阪府指定
浸水対策及び高潮対策ポンプ場		2 箇所	市下水道課所管

【付表 2-3-5-2】 河川一覧表

準用河川

番号	河川名	概算延長(km)
1	宮 川	1.6
2	柳谷川	1.8

二級河川

番号	河川名	概算延長(km)
3	金熊寺川	9.0
4	檜井川	2.4
5	男里川	2.0
6	新家川	5.2

普通河川

番号	河川名	概算延長(km)
7	柳谷川	1.1
8	紺谷川	1.1
9	屯道川	1.2
10	大里川	0.3
11	藤の川	1.6
12	蟹田川	1.0
13	砂 川	1.9
14	楠畑川	2.0
15	堀河川	3.6
16	葛畑川	0.8
17	牧谷川	0.5
18	木 川	0.8
19	谷 川	0.4
20	倉井川	0.3

【付表 2-3-5-3】 水防区域一覧表（令和4年度大阪府水防計画より）

（洪水区域）

河川 海岸	関係土木 事務所 工営所	担当 水防管理 団体名	A 特に重要な水防区域		B 重要水防区域		重要水防 区域延長 合計 (m)	摘要	
			区域	延長 (m)	区域	延長 (m)			
榎井川	左岸	岸和田	泉南市 泉佐野市			自 榎井川橋 至 新家川合流点 至 明治大橋上200m 至 大正大橋下180m	630	630	B：市街化区域内の区間
	右岸	〃	泉南市 田尻町 泉佐野市			自 榎井川橋下流140m 至 大正大橋上流200m	1,400	1,400	B：市街化区域内の区間
新家川	左岸	〃	泉南市	自 JR阪和線橋梁 至 府道新家川橋上流	50	自 明治小橋 至 影原橋上流40m 至 府道新家川橋流 至 千森橋 至 高野橋 至 高野橋上流500m	1,680	1,730	B：市街化区域内の区間
	右岸	〃	〃	〃	50	自 三谷橋下流90m 至 JR阪和線橋梁 至 府道新家川橋流 至 向田橋	500	550	B：市街化区域内の区間
男里川	左岸	〃	阪南市			自 菟砥橋 至 昭和橋上流100m	770	770	B：市街化区域内の区間
	右岸	〃	泉南市 阪南市			〃	1,400	1,400	B：市街化区域内の区間
金熊寺川	左岸	〃	〃	自 男里橋 至 金熊寺橋下流250m	600	自 金熊寺橋上流250m 至 幡代橋	720	1,320	B：市街化区域内の区間
						自 阪和自動車道 至 六尾橋 至 金熊寺北大橋 至 無名橋（蓮信寺入 口）	1,020	1,020	B：溢水による浸水範囲 に家屋等がある一定 の区間
	右岸	〃	泉南市			自 男里川合流点 至 男里橋 至 金熊寺橋上200m 至 幡代橋上流180m	650	650	B：市街化区域内の区間
						自 阪和自動車道 至 六尾橋 至 金熊寺北大橋 至 無名橋（蓮信入口）	1,020	1,020	B：溢水による浸水範囲 に家屋等がある一定 の区間

(高潮区域・河川)

河川 海岸	関係土木 事務所 工営所	担当 水防管理 団体名	A 特に重要な水防区域		B 重要水防区域		重要水防区 域延長合計 (m)	摘要
			区域	延長 (m)	区域	延長(m)		
榎井川	左岸	岸和田	泉南市		自海 至江永橋	490	490	B:市街化区域の区間
	右岸	"	田尻町 泉佐野市		"	490	490	B:市街化区域の区間
男里川	左岸	"	阪南市		自海 至菟砥橋	530	530	"
	右岸	"	泉南市		"	530	530	"

(高潮区域・海岸)

河川 海岸	関係土木 事務所 工営所	担当 水防管理 団体名	A 特に重要な水防区域		B 重要水防区域		重要水防区 域延長 合計 (m)	摘要
			区域	延長 (m)	区域	延長 (m)		
泉南 海岸	港湾局	岸和田市 貝塚市 泉佐野市 田尻町 泉南市 阪南市 岬町			岸和田市、貝塚市、 泉佐野市、田尻町、 泉南市、阪南市、 岬町	53,639	53,639	高潮区域

【付表 2-3-5-4】 市内ため池一覧表（令和4年度大阪府水防計画より）

防災重点ため池水防値A・Bクラスため池表

番号	ため池名	関係事務所	所在地	ため池管理者	要水防堤長(m)	堤高(m)	満水面積(ha)	貯水量(千m <sup>3</sup> )	水防値
1	堀河ダム	泉州農と緑の総合事務所	泉南市信達童子畑64-1	泉南市	130	45.4	19.5	2,519	A
2	昭和池	〃	泉南市新家2206	大掛水利組合	58	15.0	3.5	175	A
3	海宮宮池	〃	泉南市信達大苗代479-1	五ヶ池郷水利組合	350	9.2	7.3	289	B
4	タブサ池	〃	泉南市新家79-1	兔田区長	190	9.7	8.9	215	B
5	君ヶ池	〃	泉南市樽井2-32	樽井水利組合	700	6.3	2.0	87	B
6	本田池	〃	泉南市樽井1-8	樽井水利組合	313	5.9	2.0	73	B
7	谷口池	〃	泉南市樽井3-18	樽井水利組合	90	5.9	1.1	25	B
8	双子下池	〃	泉南市男里320-1	男里土地改良区	455	5.0	1.9	37	B
9	新家大池	〃	泉南市新家2850-1	新家大池土地改良区	464	10.0	7.5	350	B

防災重点ため池水防値Cクラスため池一覧表

番号	ため池名称	所在地	水防値	満水面積(ha)	貯水量(m <sup>3</sup> )	管理者
10	石谷下池	信達岡中	C	0.9	49,800	岡中水利組合
11	平池	信達童子畑	C	0.8	15,100	童子畑水利組合
12	中之池	信達市場	C	1.7	42,000	市場水利組合
13	双子上池	男里	C	2.0	36,400	男里土地改良区
14	真宮下池	馬場	C	0.7	8,900	馬場区
15	前田池	馬場	C	0.9	17,800	馬場区
16	位井下池	信達六尾	C	0.3	10,600	金熊寺水利組合
17	丘の池	信達市場	C	1.1	32,000	市場水利組合
18	古池	信達牧野	C	0.7	9,500	牧野水利組合
19	新池	信達牧野	C	0.4	6,900	牧野水利組合
20	道光寺池	信達岡中	C	2.0	41,600	岡中水利組合
21	鬼木池	信達岡中	C	1.6	41,400	岡中水利組合
22	此ノ熊池	信達岡中	C	0.8	23,200	岡中水利組合
23	増田池	信達岡中	C	1.6	46,000	岡中水利組合
24	新池	新家	C	0.3	11,900	宮水利組合
25	新家中の池	新家	C	0.7	27,000	高野水利組合
26	上野下池	新家	C	1.3	25,000	上村水利組合
27	牛神池	信達六尾	C	0.2	3,900	六尾水利組合
28	山神池	信達六尾	C	0.2	3,100	六尾水利組合
29	別所池	信達金熊寺	C	0.3	6,400	金熊寺水利組合
30	位井上池	信達六尾	C	0.6	21,000	金熊寺水利組合
31	中ノ池	樽井	C	1.1	15,700	樽井水利組合
32	新池	樽井	C	1.2	12,000	樽井水利組合
33	狐池	信達大苗代	C	5.8	2,360,000	五ヶ池郷水利組合五ヶ池郷水利組合
34	座頭池	岡田	C	4.1	111,700	岡田水利組合
35	永寿下池	信達牧野	C	3.1	74,400	牧野水利組合
36	芦谷池	信達市場	C	1.8	67,400	市場水利組合
37	入野池	信達牧野	C	3.9	114,000	牧野水利組合
38	岡越池	信達岡中	C	1.8	57,600	岡中水利組合



番号	ため池名称	所在地	水防値	満水面積(ha)	貯水量(m <sup>3</sup> )	管理者
39	サツ谷池	新家	C	0.4	15,500	宮水利組合
40	新池	信達岡中	C	1.2	20,100	岡中水利組合
41	サンマ池(サンゴ池)	信達岡中	C	0.5	5,800	岡中水利組合
42	蓮池	信達牧野	C	0.3	2,800	牧野水利組合
43	真宮上池	馬場	C	1.0	6,700	馬場区
44	上野上池	新家	C	1.4	32,300	上村水利組合
45	井谷上池	信達童子畑	C	0.1	1,100	個人
46	平小池	信達童子畑	C	0.1	1,600	個人
47	引谷池	新家	C	0.8	13,600	引谷池水利組合
48	馬ヶ谷池	信達金熊寺	C	0.1	6,000	金熊寺水利組合

【付表 2-3-5-5】 水門・樋門・門扉一覧表

施設番号	施設名	設置場所	種別	
府施設	5	紺谷川水門	岡田漁港	SS電動ラック式ローラーゲート
	2	泉南2樋門	〃	SS手動式スライドゲート
	3	泉南3門扉	〃	SS手動片開式ゲート
	4	泉南4門扉	〃	SS手動両開式ゲート
	6	泉南6門扉	〃	〃
	7	泉南7門扉	〃	〃
	9	泉南9門扉	〃	〃
	10	泉南10門扉	〃	SUS手動両開式ゲート
市施設	5	岡田A号樋門	〃	手動式スルースゲート
	2	岡田B号樋門	〃	〃
	3	錦苑樋門	〃	〃
	4	10号門扉横樋門	〃	〃

※府施設については「海岸保全施設に関する管理及び操作協定書」（平成28年7月1日締結）及び港湾局管内防潮施設対応状況報告表より。市施設については、大阪府水防計画より。

【付表 2-3-5-6】 浸水対策及び高潮対策ポンプ場一覧表

(令和5年3月現在)

名称	所在地	排水能力(□/分)	備考
大里川ポンプ場	泉南市男里7丁目1315-1	480	
中部ポンプ場	泉南市りんくう南浜3番212	486	

【付表 2-3-5-7】 防災テレメータ一覽表

1 ため池防災テレメータ水位観測所

(令和5年3月現在)

観測所名	施設	通報水位	警戒水位	余水吐底より堤防天端まで	所在地	観測局管理者
海宮宮池	テレメータ	余水吐敷高	0.51	2.0	泉南市 信達大苗代479-1	泉州農と緑の 総合事務所長
新家大池	〃	〃	0.59	2.3	泉南市 新家2850-1	〃
タブサ池	〃	〃	0.52	2.8	泉南市 新家兎田79-1	〃
狐池	〃	〃	0.92	1.4	泉南市 信達大苗代1-1	〃
入野池	〃	〃	0.33	1.4	泉南市 信達牧野1-1	〃
昭和池	〃	〃	0.97	2.8	泉南市 新家2206	〃
堀河ダム	〃	〃	3.49	5.0	泉南市 信達童子畑64-1	〃

【付表 2-3-5-8】 雨量観測所

(令和5年3月現在)

(大阪府所管)

※印は大阪管区气象台に通報する観測所

観測所名	流域河川名	施設			所在地	管理者	観測者	既往最大日降雨量	備考
		日 巻	月 巻	テレメータ					
※ 金熊寺	金熊寺川		○	○ 55 無 (3)	泉南市金熊寺 東小学校内	岸和田土木 事務所長	所員 TEL 072 (439)3601	H12.9.11 290.0mm	
海宮宮池	〃			○	泉南市信達大苗代 479-1	泉州農と 緑の総合 事務所長	所員 TEL 072 (439)3601	—	
新家大池	新家川			○	泉南市新家 2850-1	〃	〃	—	
タブサ池	〃			○	泉南市新家兎田 79-1	〃	〃	—	
狐池	〃			○	泉南市信達大苗代 1-1	〃	〃	—	

観測所名	流域河川名	施設			所在地	管理者	観測者	既往最大日降雨量	備考
		日 巻	月 巻	テレメータ					
入の池	〃			○	泉南市信達牧野 1-1	〃	〃	—	
昭和池	〃			○	泉南市新家 2206	〃	〃	—	
堀河ダム	金熊寺川			○	泉南市童子畑 640-1	〃	〃	—	

注) 施設月巻欄下の(3)は3ヶ月巻きを示す。

施設テレメータ欄下の無は無線テレメータを示す。

施設テレメータ欄下の55は、設置年が昭和55年であることを示す。

### 【付表 2-3-5-9】 河川水位観測所

(大阪府所管)

観測所名	観測級別	河川名	施設		※1 通報水位 ※2 警戒水位 (m)	堤防天端高 (量水標読) (m)	所在地	管理者	観測者	量水標 零線高 O. P. +(m)	既往最 高水位 (量水標読) (m)	備考
			量水標	自記 テレメータ								
江永橋	1	榎井川	○	○ 5 無		左岸 5.582  右岸 5.512	泉南市岡田	岸和田土木 事務所長	所員 TEL 072 (439)3601	1.105	H7.7.4  3.26	超音波式
新新家橋	1	新家川		○ 20 無	0.80  0.90	4.75	泉南市新家	〃	〃	9.540		水晶水圧式
男里川橋	1	男里川	○	○ 60 無	1.75  2.75	5.04	泉南市男里	〃	〃		H7.7.4  4.18	〃

注) 観測級別：1級は、年間を通じて観測を行う。

施設自記欄、テレメータ欄下の60、5等は、設置年が昭和60年、平成5年であることを示す。

施設テレメータ欄下の無は無線テレメータを示す。

※1 通報水位は、水防団待機水位（通報水位）を表す。

※2 警戒水位は、はん濫注意水位（警戒水位）を表す。

### 【付表 2-3-5-10】 浸水想定区域内の要配慮者利用施設

- 1 指定基準：水防法第 14 条に基づく浸水想定区域内で、入所または入院が可能な施設
- 2 伝達方法：電話やファックス、メールなどを利用し直接伝達するものとする。

#### 要配慮者利用施設《ケアハウス・有料老人ホーム》

提供事業所名	所在地	T E L	FAX	洪水	高潮	津波
あさなぎ	泉南市新家 1811 番地	072-483-2588	072-483-2587	●		
グループホーム六尾の郷	泉南市信達金熊寺 118	072-480-4888	072-483-7367	●		
ケアハウス長寿苑	泉南市信達六尾 547	072-480-2850	072-483-3311	●		
社会福祉法人 長寿会 特別養護老人ホーム六尾の郷	泉南市信達金熊寺 130 番地	072-480-2850	072-483-3311	●		
社会福祉法人 長寿会 デイサービスセンター六尾の郷	泉南市信達金熊寺 130 番地	072-480-2850	072-483-3311	●		
社会福祉法人 長寿会 あっとほーむ六尾の郷	信達六尾 554 番地 1	072-480-5544	072-480-5533	●		
社会福祉法人 長寿会 六尾診療所	泉南市信達金熊寺 130	072-480-2850	072-483-3311	●		
なでしこりんくうデイ・サービスセンター	泉南市りんくう南浜 3-7	072-480-5120		●	●	
泉南特別養護老人ホームなでしこりんくう	泉南市りんくう南浜 3-7	072-480-5120	072-485-0270	●	●	
介護老人保健施設ライフポート泉南	泉南市りんくう南浜 3-7	072-480-5611		●	●	
社会福祉法人恩賜財団済生会支部大阪府済生会新泉南病院	泉南市りんくう南浜 3-7	072-480-5611		●	●	
社会福祉法人大阪府済生会泉南特別養護老人ホームなでしこりんくう診療所	泉南市りんくう南浜 3-7	072-480-5120	072-485-0270	●	●	
リハトレ・デイサービスすきっぷ	泉南市樽井 5 丁目 45 番地 4 号	072-468-8750	072-468-8751	●	●	
NPO 法人泉南ふれ愛の里	泉南市樽井 4-33-4	072-480-4466	072-480-4466	●	●	
みどりの苑	泉南市男里 7 丁目 11 番 8 号	072-480-0113		●	●	
りんくうみなと	泉南市りんくう南浜 3-10	072-482-8012	072-482-8032	●	●	

要配慮者利用施設<<障害者施設>>

提供事業所名	所在地	TEL	FAX	洪水	高潮	津波
夢楽人（むらびと） 天神 作業棟	泉南市男里5丁目 18番7号	072-488- 7642	092-488- 7846	●	●	
夢楽人（むらびと） 男里 作業棟	泉南市男里四丁目 13番29号	072-447- 9887	072-447- 9871	●		
りんくうワークス	泉南市りんくう南 浜3番23	072-485- 2266	072-485- 2265	●	●	
みらいグループホーム	泉南市樽井5丁目 39番3号	072-480- 0305	072-480- 0308	●	●	
ふぁーすとぺんぎん	泉南市樽井五丁目 29番13号1階 2号室	072-447- 8088	072-447- 8088	●	●	
FLITAIR（フリッター ー）	泉南市泉州空港南 2番地株式会社エ イエイエスケータ リング	072-456- 6234			●	
URARAKA ふちトマト				●		

要配慮者利用施設<<児童会>>

提供事業所名	所在地	TEL	FAX	洪水	高潮	津波
樽井第一留守家庭児童会	泉南市樽井4-29-1	072-482- 3386		●	●	
西信達留守家庭児童会	泉南市岡田5-24-1	072-482- 7592		●	●	
雄信留守家庭児童会	泉南市男里3-11-1	072-483- 5692		●		
浜保育所	泉南市男里7丁目 13番1号	072-484- 2660		●	●	
西信達くねあ 社会福祉法 人ルンビニ園 認定こども 園	泉南市岡田5-23- 11	072-483- 2444		●	●	
西信達保育園 Picco	泉南市岡田5-25-2	072-483- 2444		●	●	

要配慮者利用施設《病院》

提供事業所名	所在地	T E L	FAX	洪水	高潮	津波
医療法人 キレンゲ会 泉南新家クリニック	泉南市新家1801番地	072-480-0008	072-480-0009	●		
医療法人三優会 青木整形外科	泉南市樽井5-37-17	072-483-8370	072-483-8370	●	●	
医療法人亮仁会 曾和内科クリニック	泉南市樽井五丁目37-15	072-480-2808	072-480-2810	●	●	
中井内科医院	泉南市岡田5丁目30-3	072-483-2011		●	●	●
長束クリニック	泉南市新家630-4	072-482-1220		●		
ひがき眼科	泉南市樽井5丁目29-20	072-483-0588		●	●	
医療法人 薫歯会 やすらぎ歯科クリニック	泉南市りんくう南浜3番12 イオンモール泉南1階	072-484-8341		●	●	
医療法人岡谷会 岡谷歯科医院	泉南市岡田5丁目26番20号	072-483-8051		●	●	
かめもと歯科医院	泉南市男里6-14-3	072-485-3388		●	●	●
藤澤歯科医院	泉南市樽井5-39-12	072-482-3357		●	●	
山代助産所	泉南市男里六丁目15-1 B1005			●	●	●

要配慮者利用施設《小学校》

提供事業所名	所在地	T E L	FAX	洪水	高潮	津波
泉南市立樽井小学校	泉南市樽井4-29-1	072-483-4065	072-483-4065	●	●	
泉南市立西信達小学校	泉南市岡田5-24-1	072-483-212	072-483-2899	●	●	
泉南市立雄信小学校	泉南市男里3-11-1	072-483-5312	072-483-5455	●		

【付表 2-3-6-1】 災害危険区域等の箇所数

(令和5年3月現在)

区 分	数 量	備 考
土石流危険渓流	28 渓流	
急傾斜地崩壊危険区域	1 箇所	
急傾斜地崩壊危険箇所	44 箇所	
地すべり防止区域	0 箇所	
地すべり危険箇所	4 箇所	
山地災害危険地区	53 箇所	
災害危険区域	2 箇所	
砂防指定地	有り	
宅地造成工事規制区域	2,845 ha	第3次指定区域、第8次指定区域
土砂災害警戒区域	185 箇所	
土砂災害特別警戒区域	180 箇所	

【付表 2-3-6-2】 土石流危険渓流及び土砂災害警戒区域等（土石流）一覽表

土石流危険渓流点検に基づく 土石流危険渓流 (平成 15 年 3 月公表)			土砂災害警戒区域等における土砂災害防止対策 の推進に関する法律の規定による指定区域 (現象 : 土石流) (令和 5 年 2 月 15 日時点)				所在地
渓流番号	河川名	渓流名	区域番号	区域 の名称	警戒区域	特別警戒区域	
I-228-001	新家川	新家川支溪					泉南市新家
I-228-002	金熊寺川	柳谷沢支溪					泉南市信達市場
I-228-003	金熊寺川	六尾川					泉南市信達市場
I-228-004	金熊寺川	金熊寺川第一支溪	D22810040	金熊寺川右2	●	●	泉南市信達童子畑
I-228-005	金熊寺川	楠畑川	D22810050	金熊寺川左5	●		泉南市信達楠畑
I-228-006	金熊寺川	楠畑川第二支溪	D22810060	金熊寺川左5左二	●	●	泉南市信達楠畑
I-228-007	金熊寺川	楠畑川第一支溪	D22810070	金熊寺川左4	●	●	泉南市信達金熊寺
I-228-008	金熊寺川	金熊寺川第一支川	D22810080	金熊寺川左3	●	●	泉南市信達金熊寺
I-228-009	金熊寺川	金熊寺川第四支溪	D22810090	金熊寺川左3左一	●	●	泉南市信達金熊寺
I-228-010	金熊寺川	金熊寺川第五支溪	D22810100	金熊寺川左2	●		泉南市信達金熊寺
I-228-011	金熊寺川	金熊寺川第二支溪	D22810110	金熊寺川左1	●		泉南市信達金熊寺
I-228-012	金熊寺川	金熊寺川第三支溪	D22810121	金熊寺川左1左二	●	●	泉南市信達金熊寺
I-228-012	金熊寺川	金熊寺川第三支溪	D22810122	金熊寺川左1左一	●	●	泉南市信達金熊寺
II・28-1	新家川	新家川支溪	D22810010	新家川左一	●		泉南市新家
II・28-2	柳谷沢	柳谷沢支溪	D22810020	柳谷沢左一	●	●	泉南市信達市場
II・28-6	金熊寺川	金熊寺川左第一支溪	D22820060	金熊寺川左一	●	●	泉南市信達岡中
II-228-001	金熊寺川	堀河第一支溪	D22820010	金熊寺川右3右一	●	●	泉南市信達葛畑
II-228-002	金熊寺川	堀河第二支溪	D22820020	金熊寺川右3右二	●	●	泉南市信達葛畑
II-228-003	金熊寺川	堀河第三支溪	D22820030	金熊寺川右3右三	●	●	泉南市信達葛畑
II-228-004	金熊寺川	楠畑川右第一支溪	D22820040	金熊寺川左5右一	●	●	泉南市信達楠畑
II-228-005	金熊寺川	楠畑川第一支溪	D22820050	金熊寺川左5左一	●	●	泉南市信達楠畑
III-228-001	柳谷川	柳谷川	D22830011	柳谷川	●	●	泉南市信達市場、泉佐野市
III-228-001	柳谷川	柳谷川	D22830012	柳谷川	●	●	泉南市信達市場
III-228-001	柳谷川	柳谷川	D22830013	柳谷川	●	●	泉南市信達市場
III-228-001	柳谷川	柳谷川	D22830015	柳谷川	●		泉南市信達市場、泉佐野市
III-228-001	柳谷川	柳谷川	D22830016	柳谷川	●	●	泉南市信達市場、泉佐野市
III-228-001	柳谷川	柳谷川	D22830017	柳谷川	●	●	泉南市信達市場、泉佐野市
III-228-001	柳谷川	柳谷川	D22830018	柳谷川	●	●	泉南市信達市場、泉佐野市
III-228-001	柳谷川	柳谷川	D22830019	柳谷川	●	●	泉南市信達市場、泉佐野市
III-228-001	柳谷川	柳谷川	D22830014	柳谷川	●	●	泉南市信達市場
III-228-003	金熊寺川	六尾川	D22810030	金熊寺川右1	●	●	泉南市信達六尾
			計		28	23	



【付表 2-3-6-3】 急傾斜地崩壊危険箇所及び土砂災害警戒区域等（急傾斜地）一覧表

急傾斜地崩壊危険箇所 点検に基づく 急傾斜地崩壊危険箇所 (平成 15 年 3 月公表)		急傾斜地の崩壊 による災害の防止 に関する 法律の規定による 指定区域 (平成 22 年 2 月 26 日公表)		土砂災害警戒区域等における 土砂災害防止対策の 推進に関する 法律の規定による指定区域 (現象 : 急傾斜地の崩壊) (令和 5 年 2 月 15 日時点)			所在地
危険箇所 番号	箇所名	区域の名称	区域番号	区域の名称	土砂災害 警戒区域	特別 警戒区域 土砂災害	
11228568	信達牧野		K22800370	信達牧野	●	●	泉南市信達牧野
11228569	牧野(1)		K22800380	牧野(1)	●	●	泉南市信達牧野
11228570	新家		K22800391	新家A-1	●	●	泉南市新家
11228570	新家		K22800392	新家A-2	●	●	泉南市新家
11228571	金熊寺(1)		K22800880	金熊寺(1)	●	●	泉南市信達金熊寺
11228572	金熊寺(2)		K22800891	金熊寺(2)-1	●	●	泉南市信達金熊寺
11228572	金熊寺(2)		K22800892	金熊寺(2)-2	●	●	泉南市信達金熊寺
11228573	童子畑(1)		K22800900	童子畑(1)	●	●	泉南市信達童子畑
11228574	童子畑(2)		K22800910	童子畑(2)	●	●	泉南市信達童子畑
11228575	童子畑(3)		K22800920	童子畑(3)	●	●	泉南市信達童子畑
11228576	葛畑	葛畑	K22800930	葛畑	●	●	泉南市信達葛畑
11228577	楠畑		K22800940	楠畑	●	●	泉南市信達楠畑
11228669	新家		K22800400	新家B	●	●	泉南市新家
11228670	信達葛畑		K22800950	信達葛畑	●	●	泉南市信達葛畑
11228856	金熊寺(3)		K22800961	金熊寺(3)-1	●	●	泉南市信達金熊寺
11228856	金熊寺(3)		K22800962	金熊寺(3)-2	●	●	泉南市信達金熊寺
21228236	信達市場(6)		K22800220	信達市場(6)	●	●	泉南市信達市場
21228237	信達市場(7)		K22800230	信達市場(7)	●	●	泉南市信達市場
21228988	兎田(1)		K22800410	兎田(1)	●	●	泉南市兎田
21228989	新家(1)		K22800420	新家(1)	●	●	泉南市新家
21228990	六尾(1)		K22800970	六尾(1)	●	●	泉南市信達六尾及び信達岡中
21228991	金熊寺(6)		K22800980	金熊寺(6)	●	●	泉南市信達金熊寺
21228992	金熊寺(7)		K22800990	金熊寺(7)	●	●	泉南市信達金熊寺
21228993	金熊寺(8)		K22801000	金熊寺(12)	●	●	泉南市信達金熊寺
21228994	金熊寺(4)		K22801010	童子畑(4)	●	●	泉南市信達童子畑
22228072	金熊寺(5)		K22801020	金熊寺(5)	●	●	泉南市信達金熊寺
31228019	新家(5)		K22800300	新家(5)	●	●	泉南市新家
31228058	信達市場(11)		K22800240	信達市場(11)	●	●	泉南市信達市場
31228060	信達市場(13)		K22800250	信達市場(13)	●	●	泉南市信達市場
31228062	信達市場(15)		K22800260	信達市場(15)	●	●	泉南市信達市場
31228088	新家(14)		K22800310	新家(14)	●	●	泉南市新家
31228089	新家(15)		K22800320	新家(15)	●	●	泉南市新家
31228091	新家(17)		K22800340	新家(17)	●	●	泉南市新家
31228238	兎田(2)		K22800431	兎田(2)-1	●	●	泉南市兎田
31228238	兎田(2)		K22800432	兎田(2)-2	●	●	泉南市兎田
31228238	兎田(2)		K22800433	兎田(2)-3	●	●	泉南市兎田
31228240	新家(3)		K22800281	新家(3)-1	●	●	泉南市新家
31228240	新家(3)		K22800282	新家(3)-2	●	●	泉南市新家
31228241	新家(4)		K22800290	新家(4)	●	●	泉南市新家
31228243	新家(6)		K22800440	新家(6)	●	●	泉南市新家
31228244	信達市場(1)		K22800181	信達市場(1)-1	●	●	泉南市信達市場及び新家、泉佐野市
31228244	信達市場(1)		K22800182	信達市場(1)-2	●	●	泉南市信達市場、泉佐野市

急傾斜地崩壊危険箇所 点検に基づく 急傾斜地崩壊危険箇所 (平成 15 年 3 月公表)		急傾斜地の崩壊 による災害の防止 に関する 法律の規定による 指定区域 (平成 22 年 2 月 26 日公表)		土砂災害警戒区域等における 土砂災害防止対策の 推進に関する 法律の規定による指定区域 (現象 : 急傾斜地の崩壊) (令和 5 年 2 月 15 日時点)			所在地
危険箇所 番号	箇所名	区域の名称	区域番号	区域の名称	警 戒 区 域	特 別 警 戒 区 域	
31228245	信達市場(2)		K22800190	信達市場(2)	●	●	泉南市信達市場、泉佐野市
31228246	信達岡中(1)		K22800450	信達岡中(1)	●	●	泉南市信達岡中
31228247	信達岡中(2)		K22801030	信達岡中(2)	●	●	泉南市信達金熊寺及び信達六尾
31228248	信達金熊寺(1)		K22800011	金熊寺(8)－1	●	●	泉南市信達金熊寺及び信達六尾
31228248	信達金熊寺(1)		K22800012	金熊寺(8)－2	●	●	泉南市信達金熊寺
31228249	信達金熊寺(2)		K22800020	金熊寺(9)	●	●	泉南市信達金熊寺
31228250	信達金熊寺(3)		K22800030	金熊寺(10)	●	●	泉南市信達金熊寺
31228252	石田(3)		K22800050	金熊寺(4)	●	●	泉南市信達金熊寺
31228253	信達楠畑(2)		K22801040	信達楠畑(2)	●	●	泉南市信達童子畑及び信達楠畑
31228254	信達楠畑(3)		K22801050	信達楠畑(3)	●	●	泉南市信達童子畑及び信達楠畑
31228255	信達童子畑(1)		K22801060	信達童子畑(1)	●	●	泉南市信達童子畑
31228256	信達童子畑(2)		K22801070	信達童子畑(2)	●	●	泉南市信達童子畑及び信達楠畑
31228257	信達童子畑(3)		K22801080	信達童子畑(3)	●	●	泉南市信達童子畑
31228258	信達童子畑(4)		K22801090	信達童子畑(4)	●	●	泉南市信達童子畑
31228259	信達岡中(3)		K22800461	信達岡中(3)－1	●	●	泉南市信達岡中
31228259	信達岡中(3)		K22800462	信達岡中(3)－2	●	●	泉南市信達岡中
31228260	信達岡中(4)		K22800471	信達岡中(4)－1	●	●	泉南市信達岡中
31228260	信達岡中(4)		K22800472	信達岡中(4)－2	●	●	泉南市信達岡中
			K22800070	信達岡中(23)	●	●	泉南市幡代及び信達岡中
			K22800080	信達岡中(24)	●	●	泉南市幡代及び信達岡中
			K22800100	信達岡中(26)	●	●	泉南市幡代及び信達岡中
			K22800110	信達岡中(27)	●	●	泉南市幡代及び信達岡中
			K22800120	信達岡中(28)	●	●	泉南市幡代及び信達岡中
			K22800130	信達岡中(16)	●	●	泉南市幡代及び信達岡中
			K22800140	信達岡中(18)	●	●	泉南市幡代及び信達岡中
			K22800150	信達岡中(19)	●	●	泉南市幡代、阪南市山中溪
			K22800160	信達岡中(15)	●	●	泉南市信達岡中
			K22800170	信達岡中(17)	●	●	泉南市信達岡中
			K22800200	信達市場(12)	●	●	泉南市信達市場、泉佐野市
			K22800210	信達市場(14)	●	●	泉南市信達市場、泉佐野市
			K22800331	新家(16)－1	●	●	泉南市新家
			K22800332	新家(16)－2	●	●	泉南市新家
			K22800333	新家(16)－3	●	●	泉南市新家
			K22800480	兎田(3)	●	●	泉南市兎田
			K22800510	新家(12)	●	●	泉南市新家
			K22800520	新家(13)	●	●	泉南市新家
			K22800530	新家(18)	●	●	泉南市新家及び別所
			K22800540	新家(19)	●	●	泉南市新家
			K22800550	新家(7)	●	●	泉南市新家及び信達大苗代
			K22800560	新家(8)	●	●	泉南市新家
			K22800600	信達市場(17)	●	●	泉南市信達市場、泉佐野市

急傾斜地崩壊危険箇所 点検に基づく 急傾斜地崩壊危険箇所 (平成 15 年 3 月公表)		急傾斜地の崩壊 による災害の防止 に関する 法律の規定による 指定区域 (平成 22 年 2 月 26 日公表)	土砂災害警戒区域等における 土砂災害防止対策の 推進に関する 法律の規定による指定区域 (現象 : 急傾斜地の崩壊) (令和 5 年 2 月 15 日時点)				所在地
危険箇所 番号	箇所名	区域の名称	区域番号	区域の名称	警 戒 区 域 土 砂 災 害	特 別 警 戒 区 域 土 砂 災 害	
							市
			K22800620	信達市場(3)	●	●	泉南市信達市場
			K22800630	信達市場(4)	●	●	泉南市信達市場
			K22800640	信達市場(5)	●	●	泉南市信達市場及び信達 牧野
			K22800671	信達岡中(10)－1	●	●	泉南市信達岡中及び信達 金熊寺
			K22800672	信達岡中(10)－2	●	●	泉南市信達岡中及び信達 六尾
			K22800680	信達岡中(11)	●	●	泉南市信達岡中
			K22800690	信達岡中(12)	●	●	泉南市信達岡中
			K22800701	信達岡中(13)－1	●	●	泉南市信達岡中
			K22800702	信達岡中(13)－2	●	●	泉南市信達岡中
			K22800710	信達岡中(14)	●	●	泉南市信達岡中
			K22800720	信達岡中(20)	●	●	泉南市信達岡中
			K22800740	信達岡中(22)	●	●	泉南市信達岡中
			K22800780	信達岡中(4)	●	●	泉南市信達岡中
			K22800790	信達岡中(5)	●	●	泉南市信達岡中
			K22800800	信達岡中(6)	●	●	泉南市信達岡中
			K22800820	信達岡中(8)	●	●	泉南市信達岡中及び信達 金熊寺
			K22800830	信達岡中(9)	●	●	泉南市信達岡中
			K22800850	別所(1)	●	●	泉南市別所
			K22800860	別所(2)	●	●	泉南市別所、泉佐野市上 之郷
			K22801110	信達金熊寺(13)	●	●	泉南市信達金熊寺
			K22801120	信達金熊寺(14)	●	●	泉南市信達金熊寺
			K22801130	信達金熊寺(15)	●	●	泉南市信達金熊寺及び信 達岡中
			K22801140	信達金熊寺(17)	●	●	泉南市信達六尾
			K22801190	信達楠畑(11)	●	●	泉南市信達楠畑
			K22801200	信達楠畑(12)	●	●	泉南市信達楠畑
			K22801210	信達楠畑(4)	●	●	泉南市信達楠畑
			K22801220	信達楠畑(5)	●	●	泉南市信達楠畑
			K22801230	信達楠畑(6)	●	●	泉南市信達楠畑
			K22801240	信達楠畑(7)	●	●	泉南市信達楠畑
			K22801250	信達楠畑(8)	●	●	泉南市信達楠畑
			K22801260	信達葛畑(10)	●	●	泉南市信達葛畑
			K22801280	信達葛畑(12)	●	●	泉南市信達葛畑
			K22801290	信達葛畑(13)	●	●	泉南市信達葛畑
			K22801300	信達葛畑(14)	●	●	泉南市信達葛畑
			K22801310	信達葛畑(15)	●	●	泉南市信達葛畑
			K22801320	信達葛畑(16)	●	●	泉南市信達葛畑
			K22801330	信達葛畑(17)	●	●	泉南市信達葛畑
			K22801340	信達葛畑(18)	●	●	泉南市信達葛畑
			K22801350	信達葛畑(19)	●	●	泉南市信達葛畑
			K22801360	信達葛畑(2)	●	●	泉南市信達葛畑及び信達 童子畑
			K22801370	信達葛畑(20)	●	●	泉南市信達葛畑
			K22801380	信達葛畑(21)	●	●	泉南市信達葛畑

急傾斜地崩壊危険箇所 点検に基づく 急傾斜地崩壊危険箇所 (平成 15 年 3 月公表)		急傾斜地の崩壊 による災害の防止 に関する 法律の規定による 指定区域 (平成 22 年 2 月 26 日公表)	土砂災害警戒区域等における 土砂災害防止対策の 推進に関する 法律の規定による指定区域 (現象 : 急傾斜地の崩壊) (令和 5 年 2 月 15 日時点)				所在地
危険箇所 番号	箇所名	区域の名称	区域番号	区域の名称	土 砂 災 害 警 戒 区 域	特 別 土 砂 災 害 警 戒 区 域	
			K22801390	信達葛畑(22)	●	●	泉南市信達葛畑
			K22801400	信達葛畑(23)	●	●	泉南市信達葛畑
			K22801410	信達葛畑(24)	●	●	泉南市信達葛畑
			K22801420	信達葛畑(3)	●	●	泉南市信達葛畑
			K22801430	信達葛畑(4)	●	●	泉南市信達葛畑
			K22801440	信達葛畑(5)	●	●	泉南市信達葛畑
			K22801450	信達葛畑(6)	●	●	泉南市信達葛畑
			K22801460	信達葛畑(7)	●	●	泉南市信達葛畑
			K22801480	信達葛畑(9)	●	●	泉南市信達葛畑
			K22801490	信達童子畑(10)	●	●	泉南市信達童子畑
			K22801500	信達童子畑(11)	●	●	泉南市信達童子畑
			K22801550	信達葛畑(9)	●	●	泉南市信達童子畑
			K22801560	信達六尾(10)	●	●	泉南市信達市場
			K22801610	信達六尾(15)	●	●	泉南市信達市場
			K22801620	信達六尾(16)	●	●	泉南市信達市場
			K22801630	信達六尾(17)	●	●	泉南市信達市場
			K22801640	信達六尾(18)	●	●	泉南市信達市場
			K22801650	信達六尾(19)	●	●	泉南市信達市場及び新家
			K22801660	信達六尾(20)	●	●	泉南市信達市場
			K22801670	信達六尾(3)	●	●	泉南市信達六尾
			K22801680	信達六尾(4)	●	●	泉南市信達六尾
			K22801690	信達六尾(5)	●	●	泉南市信達六尾
			K22801700	信達六尾(6)	●	●	泉南市信達六尾
			K22801710	信達六尾(7)	●	●	泉南市信達六尾
			K22801740	信達金熊寺(18)	●	●	泉南市信達六尾
			K22801770	信達金熊寺(23)	●	●	泉南市信達六尾及び信達 金熊寺
			K22801780	信達六尾(20)	●	●	泉南市信達市場
			K22801790	信達六尾(21)	●	●	泉南市信達市場
			K22801800	信達六尾(21)	●	●	泉南市信達六尾
			K22801810	信達六尾(22)	●	●	泉南市信達六尾
			K22801820	信達六尾(23)	●	●	泉南市信達六尾
			K22801830	信達六尾(24)	●	●	泉南市信達六尾
			計		157	157	

【付表 2-3-6-4】 災害危険区域 一覧表

(令和5年1月時点)

番号	市町村名	区域名	所在地	種別	指定年月日	告示番号	指定の方法		
44	泉南市	葛畑		1種	S59.3.28	371		災危	11
44	泉南市	葛畑	信達葛畑	1種	H2.3.30	423	急傾	69	

【付表 2-3-6-5】 地すべり危険箇所等一覧表

地すべり危険箇所点検に基づく 地すべり危険箇所 (平成15年3月公表)		地すべり等防止法の規定による指定区域 (平成21年3月24日公表)	土砂災害警戒区域等における 土砂災害防止対策に関する法律の 規定による指定区域 (現象：地すべり) (令和5年2月15日時点)				所在地
危険箇所番号	箇所名	区域の名称	区域番号	区域の名称	土砂災害警戒区域	特別警戒区域	
125	野口						泉南市新家
126	童子畑						泉南市信達童子畑
127	葛畑						泉南市信達葛畑
144	男里川						泉南市幡代二丁目

【付表 2-3-6-6】 山地災害危険地区総括表

1 概要

(令和5年3月現在)

単位：箇所

事務所	市町村	山腹崩壊危険地区	地すべり危険地区	崩壊土砂流出危険地区	計
泉州	泉南市	16	0	37	53

2 山腹崩壊危険地区

(令和5年3月現在)

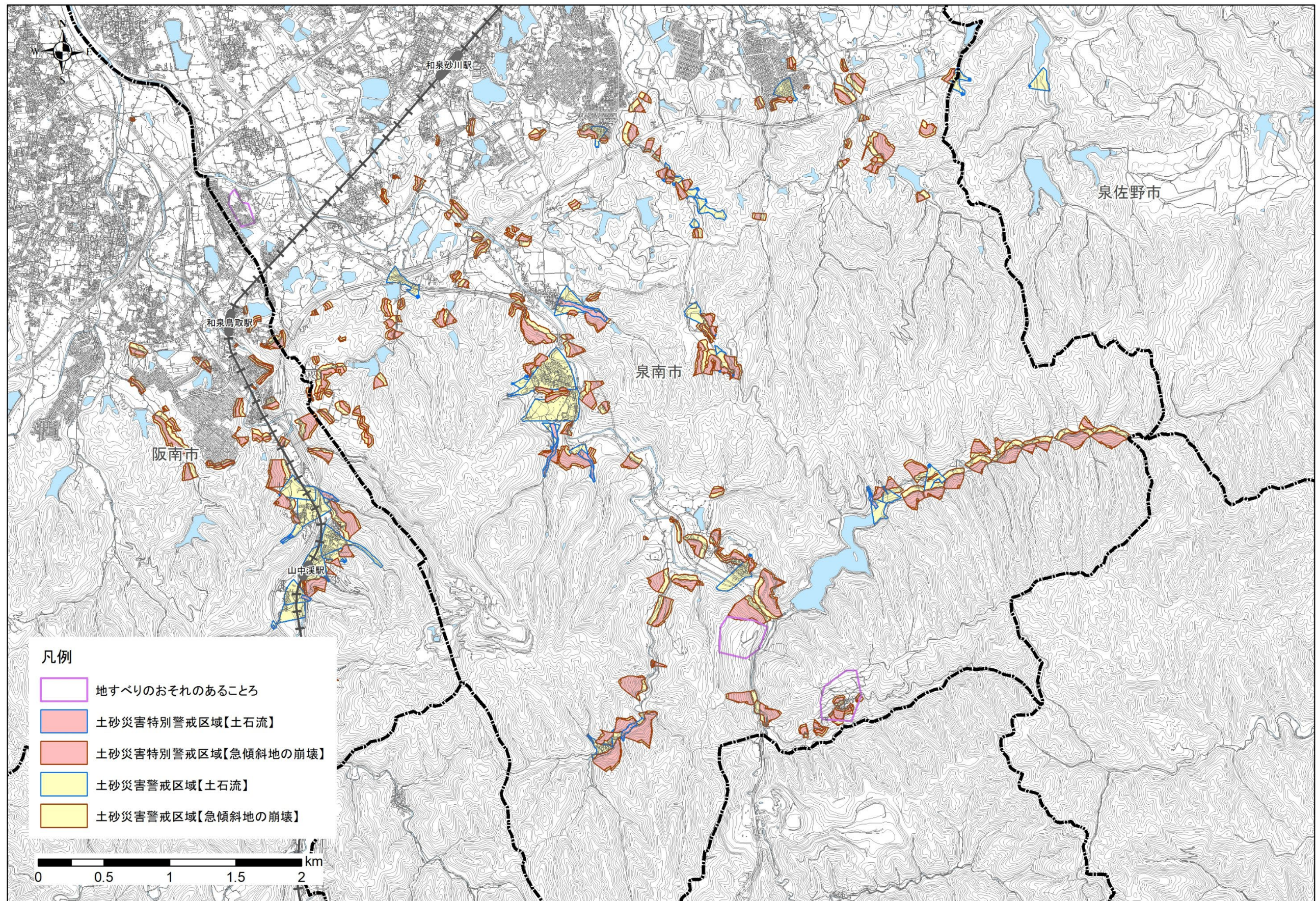
危険地区番号		位置	
市町村	地区	市町村	大字
26-	1	泉南市	新家
26-	2	泉南市	信達金熊寺(1)
26-	3	泉南市	信達童子畑(1)
26-	4	泉南市	信達楠畑
26-	5	泉南市	信達葛畑、信達童子畑
26-	6	泉南市	信達葛畑(1)
26-	7	泉南市	信達六尾
26-	8	泉南市	信達金熊寺(2)
26-	9	泉南市	信達金熊寺(3)
26-	10	泉南市	信達葛畑(2)
26-	11	泉南市	幡代、馬場
26-	12	泉南市	信達岡中
26-	13	泉南市	信達童子畑(2)
26-	14	泉南市	信達童子畑(3)
26-	15	泉南市	信達童子畑(4)
26-	16	泉南市	信達金熊寺(4)

## 3 崩壊土砂流出危険地区

(令和5年3月現在)

危険地区番号		位 置	
市町村	地 区	市 町 村	大 字
26-	1	泉南市	新家(1)
26-	2	泉南市	新家(2)
26-	3	泉南市	信達六尾
26-	4	泉南市	信達金熊寺(1)
26-	5	泉南市	信達金熊寺(2)
26-	6	泉南市	信達童子畑(1)
26-	7	泉南市	信達葛畑(1)
26-	8	泉南市	信達葛畑(2)
26-	9	泉南市	信達葛畑(3)
26-	10	泉南市	信達葛畑(4)
26-	11	泉南市	信達葛畑(5)
26-	12	泉南市	信達葛畑(6)
26-	13	泉南市	信達葛畑(7)
26-	14	泉南市	信達葛畑(8)
26-	15	泉南市	信達葛畑(9)
26-	16	泉南市	信達葛畑(10)
26-	17	泉南市	信達葛畑(11)
26-	18	泉南市	信達葛畑(12)
26-	19	泉南市	信達葛畑(13)
26-	20	泉南市	信達葛畑(14)
26-	21	泉南市	信達葛畑(15)
26-	22	泉南市	信達葛畑(16)
26-	23	泉南市	信達葛畑(17)
26-	24	泉南市	信達葛畑(18)
26-	25	泉南市	信達童子畑(2)
26-	26	泉南市	信達童子畑(3)
26-	27	泉南市	信達童子畑(4)
26-	28	泉南市	信達童子畑(5)
26-	29	泉南市	信達葛畑(19)
26-	30	泉南市	信達楠畑(1)
26-	31	泉南市	信達楠畑(2)
26-	32	泉南市	信達楠畑(3)
26-	33	泉南市	信達楠畑(4)
26-	34	泉南市	信達楠畑(5)
26-	35	泉南市	信達楠畑(6)
26-	36	泉南市	信達金熊寺(3)
26-	37	泉南市	信達金熊寺(4)







**【付表 2-3-6-7】 大阪府土砂災害予警報システム 土石流テレメーター等設置場所**

(令和5年3月現在)

局種・局名	所在地	備考
<b>副監視局</b>		
岸和田土木事務所	岸和田市野田町3丁目13番2号	
<b>中継局兼副監視局</b>		
岸和田土木事務所 尾崎出張所	阪南市黒田52-3	
<b>観測局</b>		
童子畑	泉南市信達童子畑636-3	
新家	泉南市新家975	

**【付表 2-3-6-8】 宅地造成工事規制区域の状況**

(令和5年3月現在)

区 域	面 積	備 考
第3次指定区域	1,409 ha	昭和43年2月8日 告示、施行
第8次指定区域	1,436 ha	平成10年3月30日 告示 平成10年5月1日 施行

**【付表 2-3-6-9】 土砂災害警戒区域等に立地する要配慮者利用施設**

土砂災害警戒区域等における土砂災害防止対策の推進に関する法律に基づき、土砂災害に関する情報等を伝達する施設

(令和5年3月現在)

施設名	住所	電話	FAX番号
特別養護老人ホーム せんわ	泉南市信達金熊寺 530-1	072-483-2022	072-483-1996
紀泉病院	泉南市新家 4296	072-483-5521	072-483-0450



## 【付表 2-3-7-1】 危険物等保有施設一覧表

### 1 消防法による危険物施設及び事業所数一覧表 (令和3年4月1日時点)

施設別	施設数
製造所	5
屋内貯蔵所	22
屋外タンク貯蔵所	21
屋内タンク貯蔵所	5
地下タンク貯蔵所	33
簡易タンク貯蔵所	3
移動タンク貯蔵所	17
屋外貯蔵所	3
給油取扱所	19
販売取扱所	0
移送取扱所	1
一般取扱所	31
合計	160
危険物事業所数	62

### 2 高圧ガス施設一覧表

(令和3年4月1日時点)

事業所区分	事業所数
第一種製造者(冷凍則以外)	3
第一種製造者(冷凍則)	1
第二種製造者(冷凍則以外)	15
第二種製造者(冷凍則)	23
第一種貯蔵所	0
第二種貯蔵所	6
販売業者	32
特定高圧ガス消費者	3
容器検査所	1
合計	84

【付表 2-3-8-1】 防火管理者選任状況及び5階以上の対象物数

(令和5年3月現在)

項	防火対象物	地上5階以上の対象物数	防火管理者を必要とする対象物数	防火管理者選任届出書の出ている対象物数
1項	イ 劇場・映画館・観覧場等	0	1	1
	ロ 公会堂・集会場	0	64	45
2項	イ キャバレー・ナイトクラブ等	0	0	0
	ロ 遊技場・ダンスホール	0	7	5
	ハ 性風俗関連特殊営業を営む店舗等	0	0	0
	ニ カラオケボックス・個室ビデオ店等	0	0	0
3項	イ 待合・料理店等	0	1	1
	ロ 飲食店	0	40	26
4項	百貨店・マーケット等	0	39	27
5項	イ 旅館・ホテル・宿泊所	2	7	6
	ロ 寄宿舎・下宿・共同住宅	121	61	39
6項	イ 病院・診療所・助産所	3	13	11
	ロ 老人短期入所施設・養護老人ホーム等	4	23	22
	ハ 老人デイサービスセンター・保育所等	1	17	17
	ニ 幼稚園・特別支援学校	0	4	4
7項	小・中・高・専・大各学校	0	14	14
8項	図書館・博物館・美術館等	0	1	1
9項	イ 公衆浴場・蒸気浴場・熱気浴場等	0	0	0
	ロ イに掲げる公衆浴場以外の公衆浴場	0	1	1
10項	車両の停車場・船舶、航空機の発着場等	0	0	0
11項	神社・寺院・教会等	1	18	11
12項	イ 工場・作業場	3	24	20
	ロ 映画スタジオ・テレビスタジオ	0	0	0
13項	イ 自動車車庫・駐車場	1	0	0
	ロ 飛行機の格納庫等	0	1	1
14項	倉庫	1	20	17
15項	前各項に該当しない事業場	4	28	21
16項	イ 特定防火対象物が存する複合用途防火対象物	7	63	36
	ロ 特定防火対象物が存しない複合用途防火対象物	1	6	5
16の2項	地下街	0	0	0
16の3項	準地下街	0	0	0
17項	重要文化財等	0	0	0
18項	アーケード	0	0	0
合 計		149	453	321

**【付表 3-1-3-1】 従事命令の対象者**

命 令 区 分	対 象 者
災害対策基本法及び災害救助法による知事の従事命令 (災害応急対策及び救助作業)	1 医師、歯科医師及び薬剤師 2 保健師、助産師及び看護師 3 土木技術者及び建築技術者 4 大工、左官及びとび職 5 土木・建築業者及びその従事者 6 地方鉄道業者及びその従事者 7 軌道経営者及びその従事者 8 自動車運送業者及びその従事者 9 船舶運送業者及びその従事者 10 港湾運送業者及びその従事者
災害対策基本法及び災害救助法による知事の協力命令 (災害応急対策及び救助作業)	救助を要する者及びその近隣の者
災害対策基本法による市町村長、警察官又は海上保安官の従事命令 (災害応急対策全般)	当該市町村の区域の住民又は当該応急措置を実施すべき現場にある者
警察官職務執行法による警察官の従事命令 (災害応急対策全般)	その場に居合わせた者及びその物件の管理者、その他関係者
水防法による水防管理者、水防団長又は消防機関の長の従事命令 (水防作業)	水防の現場にある者又は区域内に居住する者
消防法による消防吏員又は消防団員の従事命令 (消防作業)	火災の現場付近にある者

**【付表 3-8-3-1】 市内火葬場一覧表**

(令和5年3月現在)

名 称	住 所	炉 数 (基)	
泉南阪南共立火葬場	泉南市信達市場2464-26	人体 5	動物炉 1